



Manual de utilizare pe scurt

PHILIPS

! Instrucțiuni importante privind siguranța

Avertisment

- Rețeaua electrică este clasificată drept periculoasă. Singura modalitate de a opri încărcătorul este de a decupla sursa de alimentare de la priza electrică. Asigurați-vă că priza electrică este în permanență ușor accesibilă.
- Vă rugăm să consultați informațiile privind siguranța înainte de a utiliza produsul.
- Prin prezenta, TP Vision Europe B.V. declară că acest produs este în conformitate cu cerințele de bază și alte prevederi relevante ale Directivei 2014/53/EU.
- Utilizați numai sursa de alimentare menționată în

instrucțiunile de utilizare.

- Utilizați numai bateriile menționate în instrucțiunile de utilizare.
- Evitați contactul produsului cu lichide.
- Risc de explozie în cazul înlocuirii bateriei cu una de tip incorect.
- Eliminați bateriile uzate conform instrucțiunilor.
- Atunci când receptorul sună sau când este activat modul handsfree, țineți receptorul la depărtare de ureche, pentru a evita vătămarea acesteia.

Grijă pentru mediu

Eliminarea produsului dumneavoastră vechi și a bateriilor



Produsul dumneavoastră este proiectat și fabricat cu materiale și componente de calitate ridicată care pot fi reciclate și reutilizate.



Acest simbol aplicat pe un produs înseamnă că produsul este reglementat de Directiva europeană 2012/19/EU.

1 Imagine de ansamblu

În apel

- MENU OK** Intrare în meniul de opțiuni.
- REDIAL** Accesați lista de reapelare.
- RECALL** Reglați volumul.
- END** Terminați apeluri.
- #** Introduceți o pauză (țineți apăsat).
- R** Reapelare (depinde de rețea).
- OFF** Opriți/reporniți sunetul microfonului.

În meniul

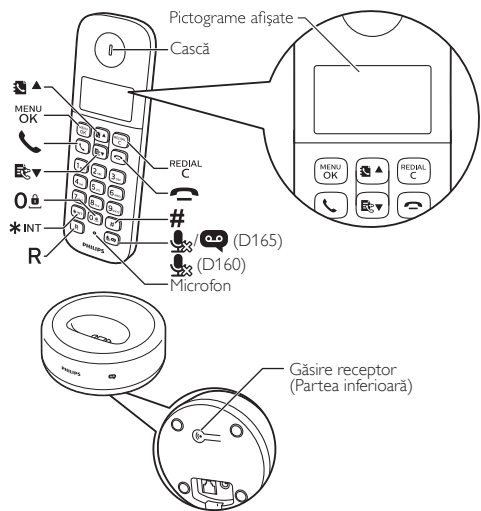
- MENU OK** Confirmare / Selectare / Intrare în meniul de opțiuni.
- REDIAL** Anulare / Înapoi
- RECALL** Sus / Jos
- END** Ieșire meniu.

Standby

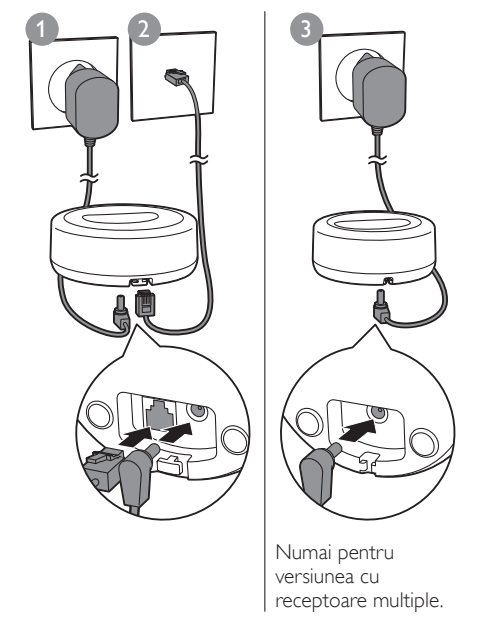
- MENU OK** Accesarea meniului principal.
- REDIAL** Accesați lista de reapelare.
- RECALL** Agendă telefonică
- RECALL** Jurnal apeluri
- END** Efectuați și primiți apeluri.
- OFF** Activați sau dezactivați receptorul (țineți apăsat).
- *INT** Efectuați un apel prin intercom (țineți apăsat).
- OFF** Blocarea/deblocarea tastaturii (țineți apăsat).
- OFF** Pentru D165: Apăsăți pentru a reda noul mesaj de pe robotul telefonic. / Accesați meniul robotului telefonic.

Introducere text

- REDIAL** Ștergere text.
- OFF** Introducere un spațiu.



2 Conectare



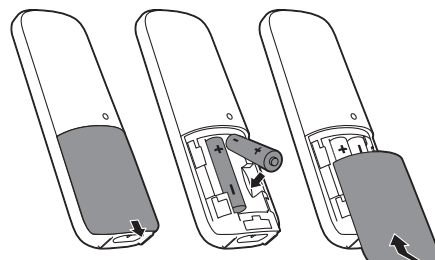
Numai pentru versiunea cu receptoare multiple.

Pictograme afișate

- ||** Afișează starea conexiunii dintre receptor și stația de bază. Cu cât sunt afișate mai multe bare, cu atât puterea semnalului este mai ridicată.
- +** Luminează constant când parcurgeți apelurile primite din registrul de apeluri.
- ☎** Indică un apel efectuat în jurnalul de apeluri.
- ☎** Luminează intermitent atunci când aveți un apel ratat nou necitit sau când parcurgeți apelurile ratate din jurnalul de apeluri. Luminează constant atunci când parcurgeți apelurile ratate citite din jurnalul de apeluri.
- ☎** Luminează intermitent atunci când primiți un apel. Rămâne aprins constant în timpul unui apel.
- 🔊** Soneria este oprită.
- 📧** Pentru D165: Robot telefonic: acesta luminează intermitent când aveți un mesaj nou sau când memoria este plină. Este afișat atunci când este pomnit robotul telefonic.
- 📧** Indicator mesaje vocale: iluminează intermitent atunci când este un mesaj nou, luminează continuu pentru mesajele confirmate.
* Acest serviciu depinde de rețea.
- ▶** Este afișat când derulați în sus/în jos printr-o listă sau creșteți/reduceți volumul.
- ▶** Există mai multe cifre în partea dreaptă. Apăsăți pe **REDIAL** pentru a citi.

3 Primii pași

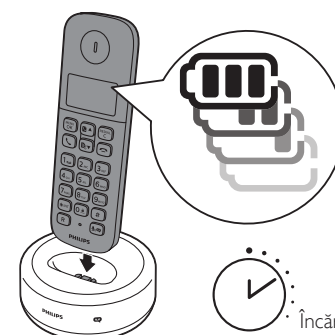
Introducere baterii



Configurarea telefonului

- 1 Când folosiți telefonul pentru prima dată, veți vedea un mesaj de întâmpinare (în funcție de țară).
- 2 Setează țara și limba dacă vi se solicită.
- 3 Setează data și ora.
 - Dacă ora este în format de 12 ore, apăsați tasta **☎** / **RECALL** pentru a selecta **[AM]** sau **[PM]** (în funcție de țară).

Încărcați telefonul



Încărcați 8 ore

|||| > 70%

|||| 40% - 70%

|| 10% - 40%

○ Iluminare intermitentă: baterie descărcată

Derulare: încărcare în curs de desfășurare

4 Savurați experiența

Agendă telefonică

Adăugarea unei înregistrări

- 1 Apăsați **MENU OK**.
- 2 Selectați **[AGENDA]** > **[ADĂUGARE NOU]**.
- 3 Urmați instrucțiunile de pe ecran.

Apelarea din agenda telefonică

- 1 Apăsați **☎**.
- 2 Selectați o înregistrare și apăsați **☎**.

Memorie cu acces direct

Aveți până la 2 memorii cu acces direct (tastele 1 și 2). Pentru a forma automat numărul de telefon salvat, apăsați și mențineți tastele în modul standby. În funcție de țara dvs., tastele 1 și 2 sunt presetate la numărul de mesagerie vocală și numărul serviciului de informații ale furnizorului dvs. de servicii (depinde de rețea).

Jurnal apeluri

Apelare din registrul de apeluri

- 1 Apăsați **☎**.
- 2 Selectați o înregistrare și apăsați **☎**.

Vizualizare arhivă

Apăsați **☎** > **MENU OK** > **[VIZUAL]**.

Salvare arhivă

- 1 Apăsați **☎** > **MENU OK** > **[SALVARE NR.]**.
- 2 Urmați instrucțiunile de pe ecran.

Ștergere arhivă

- 1 Apăsați **☎** > **MENU OK** > **[ȘTERGE]**.
- 2 Urmați instrucțiunile de pe ecran.

Listă de reapelare

Apelarea din lista de reapelare

- 1 Apăsați **REDIAL C**.
- 2 Selectați o înregistrare și apăsați **☎**.

Salvare arhivă

- 1 Apăsați **REDIAL C** > **MENU OK** > **[SALVARE NR.]**.
- 2 Urmați instrucțiunile de pe ecran.

Ștergere arhivă

- 1 Apăsați **REDIAL C** > **MENU OK** > **[ȘTERGE]**.
- 2 Urmați instrucțiunile de pe ecran.

Robotul telefonic

(numai pentru D165)

Înregistrarea unui anunț

- 1 Apăsați **MENU OK** > **[ROBOT TEL.]** > **[ANUNȚ]**.
- 2 Urmați instrucțiunile de pe ecran.

Audierea mesajelor de intrare

Apăsați **MENU OK** > **[ROBOT TEL.]** > **[REDARE]**.

Ștergerea unui mesaj primit

- 1 Când ascultați mesajul, apăsați **MENU OK** pentru a intra în meniul opțiuni.
- 2 Selectați **[ȘTERGE]**, după aceea, apăsați **MENU OK** pentru a confirma.

Înregistrați receptoarele suplimentare

Puteți înregistra receptoare suplimentare la stația de bază.

- 1 Apăsați și mențineți apăsat **☎** pe stația de bază timp de 10 secunde.
- 2 Apăsați **MENU OK**.
- 3 Selectați **[SERVICII]** > **[ÎNREGISTRARE]**, după aceea, apăsați **MENU OK** pentru a confirma.
- 4 Introduceți PIN-ul/Parola (0000) sistemului.
- 5 Apăsați **MENU OK** pentru a confirma codul PIN/parola. ↳ Înregistrarea este finalizată în mai puțin de 2 minute.

Restaurarea setărilor implicite

Puteți reseta configurarea telefonului la setările originale din fabrică.

- 1 Apăsați **MENU OK**.
- 2 Selectați **[SERVICII]** > **[RESETARE]**, după aceea, apăsați **MENU OK** pentru a confirma.
- 3 Urmați instrucțiunile de pe ecran.

Notă

- Puteți regăsi PIN-ul/parola originală utilizând următoarea procedură.

Date tehnice

Baterie

Philips: 2 baterii reîncărcabile de 300 mAh AAA NiMH 1,2V

A se utiliza numai cu bateriile furnizate.

Adaptor (Bază și încărcător):

| | Intrare: | Ieșire: |
|-----------------|-----------------------------|---------------|
| Meic: | 100-240V~, 50/60 Hz, 200 mA | 6V DC, 400 mA |
| MN0063-E060040 | | |
| HuaJin: | 100-240V~, 50/60 Hz, 150 mA | 6V DC, 400 mA |
| HJ-0600400P1-EU | | |

Agendă telefonică cu 50 de intrări

Registru apeluri cu 20 intrări

Durată convorbire: 10 ore

Durată în standby: 200 ore

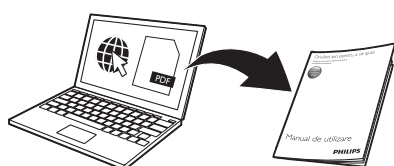
Putere de ieșire RF: <24 dBm

Bandă de frecvențe: 1880 MHz ~ 1900 MHz

Notă

- Puteți instala un filtru DSL (linia de abonat digital) pentru a preveni problemele legate de zgomot și de identificare a apelantului provocate de interferențele DSL.
- Declarația de conformitate este disponibilă la www.p4c.philips.com.

i



www.philips.com/support

Pentru a accesa instrucțiunile de utilizare online, utilizați numărul de model, oferit ca referință, de pe eticheta produsului, din partea inferioară a stației de bază.



2021 © MMD Hong Kong Holding Limited
Toate drepturile rezervate.

Acest simbol aplicat pe un produs înseamnă că produsul este reglementat de Directiva europeană 2012/19/EU. Philips și emblema scut Philips sunt mărci comerciale înregistrate ale Koninklijke Philips N.V. și se utilizează conform unei licențe. Acest produs a fost fabricat de și este vândut sub responsabilitatea MMD Hong Kong Holding Limited sau unul dintre afiliații săi, iar MMD Hong Kong Holding Limited este garantul în relație cu acest produs.



UMS_D160/165
53_RO_V1.0

Întrebări frecvente

Nu este afișată nicio bară de semnal pe ecran.

- Receptorul este în afara razei de acoperire. Deplasați-l mai aproape de stația de bază.
- Dacă receptorul afișează **[NEÎNREGISTR.]**, înregistrați receptorul. (Consultați secțiunea de „Înregistrați receptoarele suplimentare”).

Dacă nu reușesc să împerechez (înregistrez) receptoarele suplimentare la stația de bază, cum procedez?

- Memoria bazei este plină. Accesați **MENU OK** > **[SERVICII]** > **[NEÎNREGISTR.]** pentru a anula înregistrarea receptorului neutilizat, și încercați din nou.
- În caz de nereușită a înregistrării, deconectează adaptorul de la stația de bază și reconectează-l. Așteaptă timp de 15 secunde, apoi repetați procedura de înregistrare.

Am ales greșit o limbă pe care nu o pot citi, cum procedez?

- 1 Apăsați **☎** pentru a vă întoarce la ecranul de standby.
- 2 Apăsați **MENU OK** pentru a accesa meniul principal.
- 3 Vor apărea următoarele opțiuni pe ecran:

| |
|--|
| [CONFIG.TEL.] > [LIMBĂ] |
| [KONF.TELEF.] > [JĘZYK] |
| [NAST.TEL.] > [JAZYK] |
| [TEL. BEALL.] > [NYELV] |
| [PHONE SETUP] > [LANGUAGE] |
| [NAST.TELEF.] > [JEZIK] |
| [POST.TEL.] > [JEZIK] |
| [NASTAV.TEL.] > [JAZYK] |
| [НАСТР. ТЕЛ.] > [ЕЗИК] |
| [POST.TEL.] > [JEZIK] |

- 4 Selectați pentru a accesa opțiunile de limbă.
- 5 Selectați limba dorită.

Starea receptorului este „în căutare” sau „indisponibilă”, cum procedez?

- Asigurați-vă că stația de bază este alimentată cu energie electrică.
- Înregistrați receptorul la stația de bază.
- Apropiati receptorul de stația de bază.

Nu pot modifica setările mesageriei vocale, cum procedez?

Serviciul de mesagerie vocală este administrat de furnizorul de servicii, și nu de telefonul propriu-zis. Contactați furnizorul de servicii pentru modificarea setărilor.

Niciun element afișat

- Asigurați-vă că bateriile sunt încărcate.
- Asigurați-vă că există alimentare și conexiuni ale telefonului.

Receptorul plasat pe încărcător nu se încarcă.

- Asigurați-vă că bateriile sunt introduse corect.
- Asigurați-vă că receptorul este plasat corespunzător pe încărcător: Pictograma pentru baterie se activează pe durata încărcării.
- Asigurați-vă că setarea tonului de andocare este pornită. Atunci când receptorul este așteptat corect pe încărcător; auziți un ton de andocare.
- Contactele de încărcare sunt murdare. Deconectați în prealabil sursa de alimentare și curățați contactele cu o cârpă umezită.
- Bateriile sunt defecte. Achiziționați unele noi de la distribuitor.

Semnal audio deficitar (bruiaje, ecou etc.)

- Receptorul este aproape de limita razei de acoperire. Deplasați-l mai aproape de stația de bază.
- Telefonul receptează interferențe de la aparatele electrice din apropiere. Depărtați stația de bază de acestea.
- Telefonul se află într-o clădire cu pereți groși. Depărtați baza de aceștia.

Receptorul nu sună.

Asigurați-vă că tonul de apel al receptorului este pornit.

ID-ul apelantului nu se afișează.

- Serviciul nu este activat. Adresați-vă furnizorului de servicii.
- Datele apelantului sunt ascunse sau indisponibile.