

Зареєструйте свій виріб і отримайте підтримку тут:

www.philips.com/welcome

X200



Короткий посібник

PHILIPS

Важливі заходи безпеки



Попередження

- Електрична мережа – це зона небезпеки. Єдиний спосіб вимкнути зарядний пристрій – це витягнути його з розетки. Електрична розетка має завжди бути в легкодоступному місці.
- Перед використанням виробу ознайомтеся з інформацією про безпеку.
- Використовуйте лише блок живлення, вказаний у цьому посібнику користувача.
- Використовуйте лише батареї, вказані у цьому посібнику користувача.
- Не допускайте контакту виробу з рідинами.
- Ризик вибуху батареї у випадку її заміни батареєю невідповідного типу.
- Утилізуйте використані батареї, дотримуючись інструкцій.
- Коли дзвонить телефон або коли увімкнено функцію “вільні руки”, тримайте трубку подалі від вуха, щоб не пошкодити слух.

1 Загальний огляд

В час виклику

		Виклик головного меню
MENU/ OK	MENU/ OK	
		Налаштуйте гучність.
R		Повторний виклик. (залежно від мережі)
-		Завершення викликів
		Увімкнення/вимкнення гучномовця
		Увімкнення/вимкнення мікрофона
#	#a/A	Введення паузи

В режимі очікування

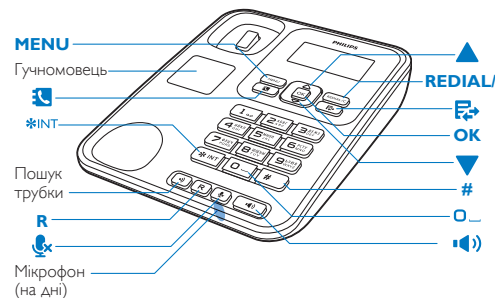
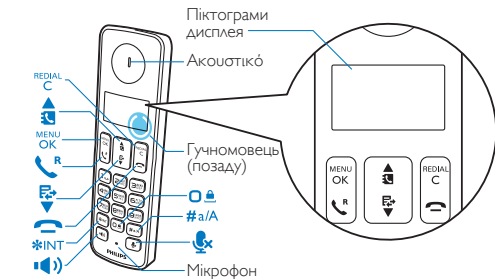
		Виклик головного меню
MENU/ OK	MENU/ OK	
REDIAL/ REDIAL/ C	REDIAL/ REDIAL/ C	Доступ до списку номерів повторного набору.
		Телефонна книга
		Журнал викликів
-		Здійснення й отримання викликів
*INT	*INT	Здійснення внутрішнього виклику
-		Блокування/розблокування клавіатури.
		Здійснення й отримання викликів через динамік

У меню

		Підтвердження / вибір / Виклик головного меню
MENU/ OK	MENU/ OK	
REDIAL/ REDIAL/ C	REDIAL/ REDIAL/ C	Скасувати
		Вгору / вниз
-		Вихід із меню

У режимі введення

		Видалення тексту
REDIAL/ REDIAL/ C	REDIAL/ REDIAL/ C	
0_		Введення пробілу
-	#a/A	Перемикання верхнього/нижнього регістру



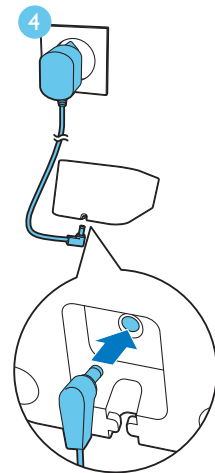
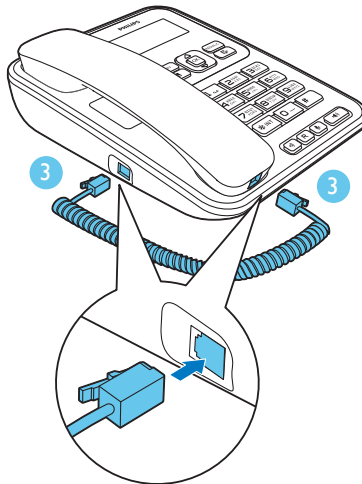
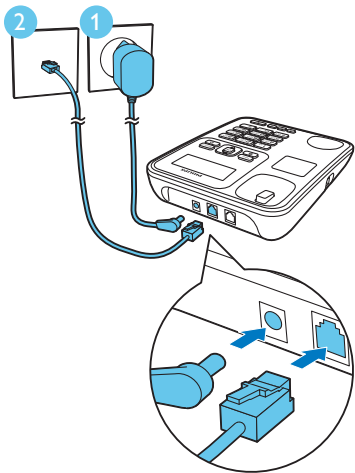
Піктограми дисплея

- Інформація про зв'язок трубки з базовою станцією. Що більше поділок відображається, то кращий зв'язок.
- Відображається без блимання під час перегляду вхідних дзвінків у журналі викликів.
- Повідомляє про вихідний дзвінок у списку номерів повторного набору.
- Блимає, коли пропущено новий дзвінок або виконується перегляд нових пропущених дзвінків. Відображається без блимання під час перегляду прочитаних пропущених дзвінків у журналі викликів.
- Блимає під час вхідного дзвінка. Відображається без блимання під час здійснення дзвінка.
- Увімкнено гучномовець.
- Сигнал дзвінка вимкнено.

- Індикатор голосового повідомлення: блимає у разі надходження нових повідомлень, світиться без блимання в разі переглянутих повідомлень.
* Ця послуга залежить від мережі
- З'являється під час прокручування списку вгору/вниз або збільшення/зменшення рівня гучності.
- Справа доступні інші цифри. Для прочитання натисніть **REDIAL/C**.

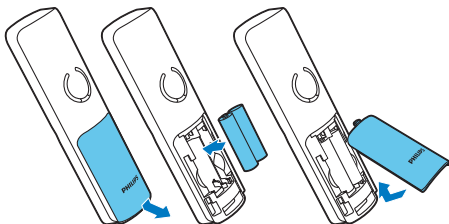
ECO+ Активовано режим ECO+.

2 Під'єднання



3 Початок роботи

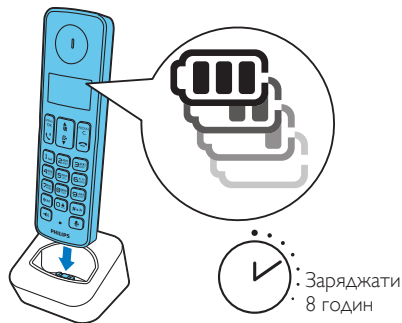
Встановлення батарей



Налаштування телефону

- 1 У разі використання телефону вперше з'являється привітання (залежно від країни).
- 2 У разі появи відповідного запиту виберіть країну та мову.
- 3 Встановіть дату і час.
 - Якщо час у 12-годинному форматі, натисніть клавішу ▲ / ▼, щоб вибрати **[am]** або **[pm]** (залежно від країни).

Заряджання телефону



> 70%

10% - 40%

40% - 70%

< 10%

Блимає: низький заряд батареї

Пересувається: виконується заряджання



4 Використання

Телефонна книга

Додавання запису

- 1 Натисніть кнопку **MENU**.
- 2 Виберіть **[Телеф. книга]** > **[Додати новий]**.
- 3 Виконайте вказівки на екрані.

Здійснення виклику з телефонної книги



- 1 Натисніть кнопку .
- 2 Виберіть запис і натисніть .

Пам'ять безпосереднього доступу

Доступні 2 пам'яті безпосереднього доступу (клавіші 1 та 2). Щоб автоматично набрати збережений номер, натисніть і утримуйте клавіші в режимі очікування. Залежно від країни, клавіші 1 та 2 є попередньо налаштованими на номер голосової пошти та номер інформаційної служби Вашого постачальника послуг. (залежно від мережі).

Журнал викликів

Здійснення виклику із журналу викликів

- 1 Натисніть кнопку .
- 2 Виберіть запис і натисніть .

Збереження запису


- 1 Натисніть  > **MENU** > **[Зберегти номер]**.
- 2 Виконайте вказівки на екрані.

Видалення запису

- 1 Натисніть  > **MENU** > **[Видалити]**.
- 2 Виконайте вказівки на екрані.

Список номерів повторного набору

Здійснення виклику зі списку номерів повторного набору

- 1 Натисніть кнопку **REDIAL/C**.
- 2 Виберіть запис і натисніть .

Збереження запису


- 1 Натисніть **REDIAL/C** > **MENU** > **[Зберегти номер]**.
- 2 Виконайте вказівки на екрані.

Видалення запису

- 1 Натисніть **REDIAL/C** > **MENU** > **[Видалити]**.
- 2 Виконайте вказівки на екрані.

Реєстрація додаткових трубок

На базовій станції можна зареєструвати додаткові трубки.

- 1 Натисніть кнопку **MENU**.
- 2 Виберіть **[Послуги]** > **[Реєструвати]**, після чого для підтвердження натисніть **OK**.
- 3 На базовій станції натисніть та утримуйте  5 секунд.
- 4 Введіть PIN-код/пароль системи (0000).
- 5 Для підтвердження PIN-коду/паролю натисніть **OK**.
↳ Реєстрація триває менше 2 хвилин.

Відновлення заводських налаштувань

Налаштування телефону можна скинути до початкових заводських налаштувань.

- 1 Натисніть кнопку **MENU**.
- 2 Виберіть **[Послуги]** > **[Скинути]**, після чого для підтвердження натисніть **OK**.
- 3 Виконайте вказівки на екрані.



Примітка

- Виконавши цю процедуру, можна відновити оригінальний PIN-код/пароль.



Технічні дані

Батарея

- Philips: 2 акумуляторні нікель-металгідридні (NiMH) батареї типу AAA 1,2 В 550 мАгод.

Використовуйте лише батареї з комплекту.

Адаптер

Базова станція і зарядний пристрій:

Philips:	MN-A102-E130	S003IV0600040
Вхід:	100-240 В 50/60 Гц	100-240 В 50/60 Гц
	200 мА	150 мА
Вихід:	6 В 400 мА	6 В 400 мА

Телефонна книга на 50 записів

Журнал викликів на 20 записів

Максимальна тривалість розмови: 16 годин

Тривалість очікування: 250 годин



Примітка

- Можна встановити фільтр DSL (цифрової абонентської лінії) для усунення проблем, пов'язаних із появою шумів та визначенням номера абонента, які виникають через використання цифрової абонентської лінії.

? Запитання, що часто задаються


На екрані бездротової трубки немає поділки сигналу.

- Бездротова трубка поза межами робочого діапазону. Перенесіть трубку ближче до базової станції.
- Якщо на бездротовій трубці відображається напис **[Незареєстров.]**, зареєструйте її.

Неможливо з'єднати (зареєструвати) додаткові бездротові трубки з базовою станцією. Що робити?

Пам'ять базової станції повна. Відкрийте **MENU** > **[Послуги]** > **[Скас. реєстр.]**, щоб скасувати реєстрацію трубок, що не використовуються, і спробуйте ще раз.

Вибрано мову, якої я не знаю. Що робити?

- 1 Натисніть , щоб повернутися до екрана режиму очікування.
- 2 Натисніть **MENU**, щоб відкрити екран головного меню.
- 3 На екрані з'являться подані далі параметри:

[Настр. телеф.] > [Язык]

[Phone setup] > [Language]

[Налаштув. тел.] > [Мова]

[Tel. nustat.] > [Kalba]

[Telef. seadis.] > [Keel]

[Tālr. iestat.] > [Valoda]

- 4 Виберіть його для доступу до параметрів мови.
- 5 Виберіть свою мову.

Трубка виконує пошук. Що робити?

- Перевірте, чи базову станцію під'єднано до мережі.
- Зареєструйте бездротову трубку на базовій станції.
- Перенесіть бездротову трубку ближче до базової станції.

Неможливо змінити параметри голосової пошти. Що робити?

Налаштувати параметри голосової пошти з телефону неможливо, оскільки послуга голосової пошти надається постачальником послуг. З питанням зміни параметрів зверніться до свого постачальника послуг.

Піктограм немає.

- Перевірте, чи заряджено батареї.
- Перевірте живлення і під'єднання телефону.

Бездротова трубка на зарядному пристрої не заряджається.

- Перевірте, чи батареї вставлено належним чином.
- Перевірте, чи бездротову трубку правильно встановлено на зарядний пристрій. Під час заряджання блимає піктограма батареї.
- Перевірте, чи увімкнено сигнал встановлення на док-станцію. Якщо бездротову трубку встановлено на зарядний пристрій належним чином, чути звук встановлення.
- Контакти зарядного пристрою брудні. Спочатку вимкніть електропостачання і протріть контакти вологою ганчіркою.
- Батареї пошкоджені. Придбайте нові з тими самими технічними характеристиками.

Погана якість звуку (потріскування, відлуння тощо).

- Трубка наближається до межі робочого діапазону. Перенесіть трубку ближче до базової станції.
- На роботу телефону впливають електричні пристрої, що знаходяться поблизу. Перенесіть базову станцію подалі від них.
- Телефон у приміщенні із грубими стінами. Перенесіть базову станцію подалі від них.

Телефон не дзвонить.

Перевірте, чи увімкнено мелодію дзвінка трубки.

Інформація про абонента не відображається.

- Послугу не увімкнено. Зверніться до свого постачальника послуг.
- Інформація про абонента невідома або недоступна.



Дивіться посібник користувача, що додається до Вашого нового телефону, чи завантажте найновішу версію із веб-сайту www.philips.com/support.



Позначення у вигляді перекресленого контейнера для сміття на виробі означає, що на цей виріб поширюється дія Директиви Ради Європи 2002/96/EC.

2013 © WOOX Innovations Limited.

Усі права застережено.

Philips та емблема щита Philips є зареєстрованими товарними знаками Koninklijke Philips N.V. і використовуються компанією WOOX Innovations Limited за ліцензією Koninklijke Philips N.V.



QSG_X200
51_UK_V2.0
WK13361