

PHILIPS

Шағын динамик

SB300

Қолданушының нұсқасы



Өнімді мына жерде тіркеп, оған қолдау алыңыз:

www.philips.com/support

Мазмұны

1	Маңызды	2
2	Портативті динамигіңіз	3
	Кіріспе	3
	Қораптың құрамы	3
	Динамикке шолу	4
3	Жұмысты бастау	5
	Кірістірілген батареяны зарядтау	5
	Қосу/өшіру	5
4	Bluetooth құрылғыларынан ойнату	6
	Құрылғыны қосу	6
	Құрылғыны қайта қосу	7
	Құрылғыны ажырату	7
	Басқа құрылғыны қосу	7
5	Басқа мүмкіндіктер	8
	Сыртқы құрылғылардан ойнату	8
	Жыпылықтаған шамды қосу/өшіру	8
	Дыбыс деңгейін реттеу	8
6	Өнім туралы ақпарат	9
	Сипаттамалары	9
7	Ақауларды жою	10
	Жалпы ақпарат	10
	Bluetooth құрылғысы туралы	10
8	Ескерту	11
	Сәйкестік	11
	Қоршаған ортаны күту	11
	Өнімде көрсетілген тауар белгісі	12

1 Маңызды



Ескерту

- Бұл динамиктің корпусын ешқашан алмаңыз.
 - Бұл динамикті басқа электр құралдың үстіне ешқашан қоймаңыз.
 - Бұл динамикті күн сәулесі тікелей түсетін жерлерден, ашық жалыннан немесе қызудан алыс ұстаңыз.
-
- Тек өндіруші көрсеткен қосымша құралдарды немесе аксессуарларды қолданыңыз.
 - Батареяны күн сәулесі, от немесе сол сияқты шамадан тыс қызудың әсеріне ұшыратуға болмайды.
 - Динамиктің үстіне қандай да бір қауіпті заттар (мысалы, жағылған шырақтар) қоймаңыз.
 - USB/AUDIO-IN ұяшығы қақпағы бір уақытта жабылған кезде өнім IPX7 судан қорғаныс стандартына ғана сәйкес болады.
 - Өнім тек USB V2.0 немесе V1.1 нұсқасын қолдайды.



Ескертпе

- Типтік кесте құрылғының артқы жағында орналасқан.

2 Портативті динамигіңіз

Сатып алғаныңыз құтты болсын және Philips компаниясына қош келдіңіз! Philips ұсынатын қолдауды толық пайдалану үшін өнімді www.philips.com/welcome веб-сайтында тіркеңіз.

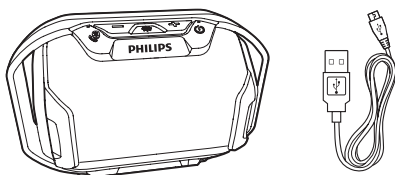
Кіріспе

Бұл динамик көмегімен Bluetooth қолдайтын құрылғылардан немесе басқа сыртқы дыбыстық құрылғылардан дыбысты тыңдауға болады.

Қораптың құрамы

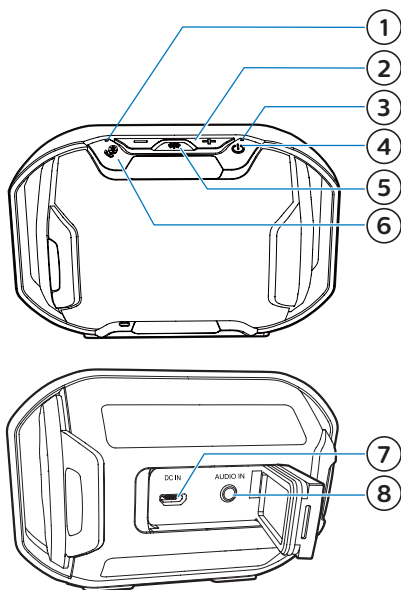
Қораптың ішіндегілерін тексеріп, түгендеңіз:

- Динамик
- Зарядтауға арналған USB кабелі
- Басып шығарылған материалдар



•

Динамикке шолу



- ① **Bluetooth көрсеткіші**
 - Bluetooth байланыс күйін көрсету.
- ② **+/-**
 - Дыбыс деңгейін реттеу.
- ③ **Батарея индикаторы**
 - Батарея күйін көрсетеді.
- ④ **⏻**
 - Динамикті қосу немесе өшіру.
- ⑤ *****
 - Жыпылықтаған шамды қосу немесе өшіру.

- ⑥ **🔊**
 - Bluetooth жұптау режиміне кіру үшін үш секунд басып тұрыңыз.
 - Bluetooth қосылымын ажырату үшін үш секунд басып тұрыңыз.
 - Кіріс қоңырауына жауап беру үшін басыңыз.
 - Кіріс қоңырауды қабылдамау үшін үш секунд бойы басып тұрыңыз.
 - Қоңырау кезінде ағымдағы қоңырауды аяқтау үшін басыңыз.
 - Қоңырау кезінде қоңырауды мобильді құрылғы мен динамик арасында тасымалдау үшін үш секунд басып тұрыңыз.
- ⑦ **DC IN**
 - Кірістірілген батареяны зарядтаңыз.
- ⑧ **AUDIO IN**
 - Сыртқы дыбыс құрылғысын қосу.

3 Жұмысты бастау

Әрдайым осы тараудағы нұсқауларды реті бойынша орындаңыз.

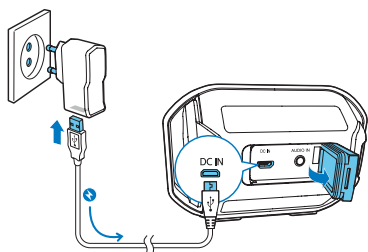
Кірістірілген батареяны зарядтау

Динамик кірістірілген зарядталатын батареямен қосылады.

Ескертпе

- Пайдаланбастан бұрын кірістірілген батареяны толығымен зарядтаңыз.
- Шағын USB ұясы тек зарядтауға арналған.
- Зарядталатын батареяның зарядтау айналымы шектеулі. Батареяның қызмет ету мерзімі мен зарядтау кезеңдерінің саны қолданысқа және параметрлеріне байланысты әр түрлі болады.

- 1 Динамиктің артқы жағындағы қақпақты аударып ашыңыз.
- 2 Адаптерді (жинаққа кірмейді) пайдалану арқылы динамикті айналымы ток көзіне қосыңыз.



Батарея ЖШД көрсеткіші батарея күйін көрсетеді.

Батарея күйі	Жарық шығарғыш диод көрсеткіші
Зарядталып жатыр	Қып-қызыл
Батарея деңгейі төмен	10 минут бойы қызыл шам жыпылықтайды, одан кейін сөнеді
Толық зарядталған	Өшіру

Қосу/өшіру

- Динамикті қосу үшін көк жарық диодты индикатор жыпылықтағанша Φ түймесін басып, ұстап тұрыңыз.
- Динамикті өшіру үшін көк жарық диодты индикатор өшкенше Φ түймесін басып, ұстап тұрыңыз.

Ескертпе

- Егер динамик 15 минут бойы бос тұрса, ол күту режиміне автоматты түрде ауысады.

4 Bluetooth құрылғыларынан ойнату


Бұл динамикпен Bluetooth қолдайтын құрылғылардан дыбысты тыңдай аласыз.

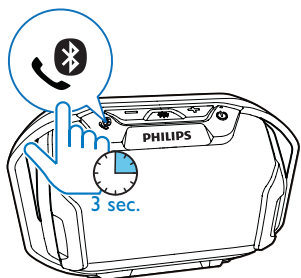
Құрылғыны қосу

Ескертпе

- Осы динамик пен Bluetooth құрылғысының арасындағы кез келген кедергі жұмыс ауқымын қысқартуы мүмкін.
- Кедергі келтіруі мүмкін кез келген басқа электр құрылғысынан алыс ұстаңыз.
- Осы динамик пен Bluetooth құрылғысы арасындағы жұмыс ауқымы шамамен 10 метр (30 фут).

1 Динамик Bluetooth жұптасу режимінде екендігін тексеріңіз.

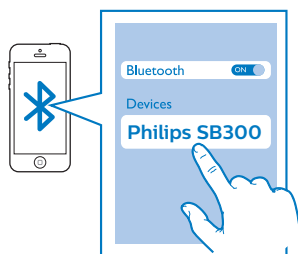
- Бірінші рет пайдаланғанда динамик жұптау режиміне автоматты түрде өтеді.
- Динамик басқа құрылғымен бұрын жұпталған болса, жұптау режиміне өту үшін динамиктегі  түймесін үш секунд басып тұрыңыз.



↳ Bluetooth көрсеткіші (көк) жыпылықтайды.

2 Bluetooth құрылғысында Bluetooth функциясын қосыңыз және жұптастыруға болатын Bluetooth құрылғыларын іздеңіз (құрылғының пайдаланушы нұсқаулығын қараңыз).

3 Жұптау және қосу үшін құрылғыда көрсетілген [Philips SB300] құрылғысын таңдаңыз. Қажет болса, жұптау құпия сөзі ретінде «0000» мәнін енгізіңіз.



↳ Сәтті жұптап, қосқаннан кейін, динамик екі рет сигнал береді және Bluetooth ЖШД индикаторы тұтас көк түске айналады.

Bluetooth ЖШД индикаторы (көк)

Индикатор	Bluetooth қосылымының күйі
Жылдам жыпылықтау (2 Гц)	Жұптастырылуда
Баяу жыпылықтау (1 Гц)	Қосылуда
Көк түспен жану	Қосылған

Bluetooth қолдайтын құрылғыдан ойнату


Сәтті Bluetooth байланысынан кейін Bluetooth құрылғыңызда музыканы ойнатыңыз.

↳ Музыка ағыны Bluetooth құрылғысынан динамикке жіберіледі.

Телефон қоңырауын басқару

Bluetooth қосылымынан кейін кіріс қоңырауын осы динамикпен басқара аласыз.

Түйме Функция

 Кіріс қоңырауына жауап беру үшін басыңыз.

Кіріс қоңырауды қабылдамау үшін үш секунд бойы басып тұрыңыз.

Қоңырау кезінде ағымдағы қоңырауды аяқтау үшін басыңыз.

Қоңырау кезінде қоңырауды мобильді құрылғы мен динамик арасында тасымалдау үшін үш секунд басып тұрыңыз.


Ескертпе

- Кіріс қоңырауы бар кезде музыка ойнату уақытша тоқтайды және телефон қоңырауы аяқталғанда жалғасады.


Құрылғыны қайта қосу

- Динамик қосылғанда, ол соңғы қосылған құрылғыға автоматты түрде қайта қосылады;
- Қосылмаса, қайта қосуды бастау үшін Bluetooth мәзірінде **[Philips SB300]** құрылғысын таңдаңыз.

Құрылғыны ажырату

-  түймесін үш секунд бойы басып тұрыңыз;
- Динамикті өшіріңіз;
- Құрылғыда Bluetooth функциясын ажыратыңыз; немесе
- құрылғыны байланыс ауқымынан тыс жылжытыңыз.

Басқа құрылғыны қосу

- 1 Қазіргі уақытта қосылған құрылғыны ажырату үшін  түймесін үш секунд бойы басып тұрыңыз.
↳ Динамик Bluetooth жұптау режиміне кіреді.
- 2 Екінші Bluetooth құрылғысын қосыңыз.

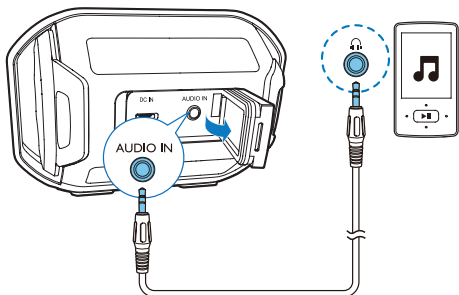
5 Басқа мүмкіндіктер

Сыртқы құрылғылардан ойнату

Осы динамикпен MP3 ойнатқышы сияқты сыртқы дыбыс құрылғысын тыңдауға да болады.

Ескертпе

- Bluetooth арқылы музыканы ойнату тоқтатылғанын тексеріңіз.




- 1 Динамиктің артқы жағындағы қақпақты аударып ашыңыз.
- 2 Қосқышы 3,5 мм болатын дыбыс кірісі кабелінің (жинақта жоқ) екі жағын мыналарға жалғаңыз:
 - осы динамиктегі **AUDIO IN** ұяшығы және
 - сыртқы құрылғыдағы құлақаспап ұясына.

- 3 Дыбысты сыртқы құрылғыда ойнату (оның пайдаланушы нұсқаулығын қараңыз).
 - ↳ Динамик **AUDIO IN** режиміне ауысады.

Кеңес

- Қосылған Bluetooth құрылғысынан музыка ойната бастаған кезде, динамик автоматты түрде Bluetooth көзіне ауысады.

Жыпылықтаған шамды қосу/өшіру

Bluetooth арқылы дыбысты ойнатқанда жыпылықтайтын жарықты қосу немесе өшіру үшін  түймесін басыңыз.

- ↳ Шам қосылған кезде түсі кездейсоқ өзгереді.

Дыбыс деңгейін реттеу

Ойнату кезінде дыбыс деңгейін арттыру немесе төмендету үшін **+/-** түймесін қайта-қайта басыңыз.

Кеңес

- Дыбыс деңгейін үздіксіз арттыру немесе төмендету үшін **+/-** түймесін басып тұруыңызға болады.
- Дыбыс деңгейі максимумға жеткен кезде динамик екі рет дыбыс шығарады.

6 Өнім туралы ақпарат

Ескертпе

- Өнім туралы ақпарат алдын ала ескертусіз өзгертіледі.

Зарядтау уақыты	Шамамен 3 сағат
USB зарядтау	5 В, 500 мА/А түрлі ұяшық
Өнімнің өлшемдері (Е x Б x Қ)	117 x 77 x 74 мм
Өнімнің салмағы	0,23 кг

Сипаттамалары

Номиналды шығыс қуаты (күшейткіш) $\leq 1\%$ THD мәнінде 4 Вт RMS

Дыбыстық жиілік жауабы 110-16000 Гц

Динамик драйвері 1,5" толық ауқым, 4Ω

Бассты күшейту 2 x пассивті радиатор

Bluetooth нұсқасы V4.0

Bluetooth қолдайтын профильдер HFPV1.6, A2DPV1.2, AVRCPV1.4

Bluetooth жиілік диапазоны / Шығыс қуаты 2,400 ГГц ~ 2,483 ГГц ISM (өндірістік, ғылыми және медициналық) диапазоны / ≤ 4 дБм (Класс 2)

AUX кіріс деңгейі 500 мВ±100 мВ

Суға беріктігі IPX7

Батарея Кірістірілген литий ионды зарядталатын батарея (3,7 В 800 мАсағ)

Батарея режимінде ойнату уақыты Шамамен 8 сағат

7 Ақауларды жою



Ескерту

- Бұл құрылғының сыртқы корпусын шешуші болмаңыз.

Кепілдіктің жарамдылығын сақтау үшін жүйені ешқашан өзіңіз жөндеуге әрекет жасамаңыз. Бұл құрылғыны пайдалану кезінде проблемаларға кезіксеңіз, қызмет сұраудан бұрын төмендегі тармақтарды тексеріп шығыңыз. Егер проблема шешілмесе, Philips веб-бетіне (www.philips.com/support) өтіңіз. Philips компаниясына хабарласқанда, құрылғының жақында болуын және үлгі нөмірі мен сериялық нөмір көрініп тұруын камтамасыз етіңіз.

Жалпы ақпарат

Қуат жоқ

- Динамикті зарядтаңыз.

Дыбыс жоқ

- Қосылған құрылғыда дыбыс деңгейін реттеңіз.
- Bluetooth құрылғысының тиімді жұмыс ауқымында екенін тексеріңіз.

Динамикті қоса алмайды


- Динамикті өшірген соң оны қосу үшін 30 секундтан астам уақыт күтіңіз.

Bluetooth құрылғысы туралы

Bluetooth функциясы қосылған құрылғымен байланыс орнағаннан кейін дыбыс сапасы нашар.

- Bluetooth қабылдауы нашар. Құрылғыны осы өнімге жақын орналастырыңыз немесе олардың арасындағы барлық кедергілерді алып тастаңыз.

Құрылғыға қосылу мүмкін емес.

- Құрылғының Bluetooth функциясы қосылмаған. Функцияны қосу жолдарын құрылғының пайдаланушы нұсқаулығынан қараңыз.
- Бұл өнім басқа Bluetooth функциясын қолдайтын құрылғымен қосылып қойылған. Бұл құрылғыны ажыратып, әрекетті қайталаңыз.
- Бұл өнім жұптастыру режимінде емес. Жұптау режиміне өту үшін  түймесін үш секунд басып тұрыңыз, одан кейін әрекетті қайталаңыз.

Жұпталған құрылғы тұрақты қосылып, ажырайды.

- Bluetooth қабылдауы нашар. Құрылғыны осы өнімге жақын орналастырыңыз немесе олардың арасындағы барлық кедергілерді алып тастаңыз.
- Кейбір құрылғыларда Bluetooth қосылымы қуатты үнемдеу мүмкіндігі ретінде автоматты түрде ажыратылуы мүмкін. Бұл өнімнің бұзылғанын білдірмейді.

8 Ескерту

Gibson тікелей рұқсат бермеген құрылғыға енгізілген қандай да бір өзгерістер немесе модификациялар пайдаланушыны жабдықты пайдалану құқығынан айыруы мүмкін.

Сәйкестік

CE 0700

Осы құжат арқылы Gibson Innovations компаниясы бұл өнімнің 1999/5/EC директивасының негізгі талаптары мен басқа да тиісті ережелеріне сәйкес келетінін мәлімдейді. Сәйкестік туралы декларацияны www.philips.com/support сайтынан табуыңызға болады.

Қоршаған ортаны күту

Ескірген бұйымдарды және батареяны жою



Бұл өнім қайта өңдеп, қайта пайдалануға болатын жоғары сапалы материалдар мен бөлшектерден жасалған.



Өнімдегі бұл таңба өнімнің 2012/19/EU еуропалық директивасы арқылы қамтылатынын білдіреді.



Өнімдегі бұл таңба өнімде 2013/56/EO еуропалық директивасына сай келетін, қалыпты тұрмыстық қоқыспен бірге тастауға болмайтын батареялар бар екенін білдіреді.

Кәсіпқой зарядталмалы батареяны алуы үшін өнімді ресми жинау орнына немесе Philips сервистік орталығына апару ұсынылады. Электр және электрондық өнімдер мен зарядталмалы батареяларға арналған жергілікті жеке жинау жүйесімен танысыңыз. Жергілікті ережелерді орындаңыз және өнім мен батареяларды ешқашан қалыпты тұрмыстық қоқыспен бірге тастамаңыз. Ескі өнімдер мен батареяларды қоқысқа дұрыс тастау қоршаған ортаға және адам денсаулығына зиянды әсерлер тигізбеуге көмектеседі.



Назар аударыңыз

- Кірістірілген батареяны шығарып алу кепілдікті жарамсыз етеді және өнімді бұзуы мүмкін.

Ішкі батареяны алу үшін өнімді әрдайым кәсіпқой маманға апарыңыз.

Айналаны қорғау мәселелер ақпараты

Барлық қажетсіз орамдар алынып тасталған. Біз орамды үш материалға оңай ажыратылатын етіп жасауға тырыстық: картон (қорап), көбік полистирол (буфер) және полиэтилен (дорбалар, қорғағыш көбік орауышы.)

Жүйе мамандандырылған компания тарапынан бөлшектенген жағдайда қайта өңдеп, қайта пайдалануға болатын материалдардан тұрады. Орауыш материалдар, ресурсы біткен батареялар мен ескірген жабдықты тастауға қатысты жергілікті ережелерді ұстаныңыз.

Өнімде көрсетілген тауар белгісі



Bluetooth® сөз белгісі мен логотиптері Bluetooth SIG, Inc. корпорациясының иелігіндегі тіркелген сауда белгілері болып табылады және мұндай белгілерді Gibson Innovations Limited лицензияға сәйкес пайдаланады. Басқа сауда белгілері және сауда атаулары сәйкес иелерінің меншігі болып табылады.



2016 © Gibson Innovations Limited. All rights reserved.

This product has been manufactured by, and is sold under the responsibility of Gibson Innovations Ltd., and Gibson Innovations Ltd. is the warrantor in relation to this product.

Philips and the Philips Shield Emblem are registered trademarks of Koninklijke Philips N.V. and are used under license.

SB300_00_UM_V2.0