

Sempre pronti ad aiutarti

Registrare il prodotto e richiedere assistenza all'indirizzo
www.philips.com/support



BTM2312

BTM2325



Manuale utente

PHILIPS

Sommario

1	Importante	2
	Sicurezza	2
	Avviso	2

2	Sistema musicale micro	4
	Introduzione	4
	Contenuto della confezione	4
	Panoramica dell'unità principale	5
	Panoramica del telecomando	6

3	Guida introduttiva	8
	Collegamento degli altoparlanti	8
	Collegamento dell'alimentazione	8
	Preparazione del telecomando	9
	Dimostrazione delle caratteristiche	9
	Impostazione dell'orologio	9
	Accendere il dispositivo	9

4	Riproduzione	11
	Riproduzione da disco	11
	Riproduzione USB	11
	Controllo della riproduzione	11
	Consente di saltare i brani	12
	Programmazione dei brani	12
	Riproduzione da dispositivi abilitati	
	Bluetooth	12

5	Ascolto della radio	14
	Sintonizzazione su una stazione radio	14
	Programmazione automatica delle stazioni radio	14
	Programmazione manuale delle stazioni radio	14
	Scelta di una stazione radio preimpostata	14

6	Regolazione dell'audio	15
	Selezione di un effetto sonoro predefinito	15
	Regolazione del livello del volume	15
	Disattivazione dell'audio	15

7	Altre funzioni	16
	Impostazione della sveglia	16
	Impostazione del timer di spegnimento	16
	Riproduzione da un dispositivo esterno	17
	Ricarica dei dispositivi	17

8	Informazioni sul prodotto	18
	Specifiche	18
	Informazioni sulla riproducibilità USB	19
	Formati disco MP3 supportati	19

9	Risoluzione dei problemi	20
----------	---------------------------------	-----------

1 Importante

Sicurezza

Leggere attentamente tutte le istruzioni prima di utilizzare questo sistema musicale micro. La garanzia non copre i danni derivanti dal mancato rispetto delle istruzioni fornite.



Avvertenza

- Non rimuovere il rivestimento dell'apparecchio per nessun motivo.
- Non lubrificare mai alcuna parte dell'apparecchio.
- Non guardare mai il raggio laser all'interno dell'apparecchio.
- Non posizionare mai l'apparecchio su un altro dispositivo.
- Tenere lontano l'apparecchio dalla luce diretta del sole, fiamme vive o fonti di calore.
- Assicurarsi di poter raggiungere facilmente il cavo di alimentazione, la presa o l'adattatore per scollegare l'apparecchio dall'alimentazione.

- Non esporre il dispositivo a gocce o schizzi.
- Non posizionare oggetti potenzialmente pericolosi sul dispositivo (ad esempio oggetti che contengono liquidi o candele accese).
- Se si usa la spina di alimentazione o un accoppiatore per scollegare il dispositivo, assicurarsi che la spina e l'accoppiatore siano facilmente accessibili.
- Accertarsi che ci sia spazio sufficiente intorno al prodotto per la ventilazione.
- **ATTENZIONE:** per evitare perdite di liquido dalla batteria che potrebbero causare danni alle persone, alle cose o danni all'apparecchio:
 - Installare tutte le batterie correttamente, con i poli + e - come indicato sull'apparecchio.
 - Non utilizzare combinazioni di batterie diverse (vecchie e nuove, al carbonio e alcaline, ecc.).

- Le batterie (a pacchetto o installate) non devono essere esposte a fonti di calore eccessivo come luce solare, fuoco o simili.
- Rimuovere le batterie quando l'apparecchio non viene utilizzato per un lungo periodo di tempo.
- Utilizzare solo collegamenti/accessori specificati dal produttore.

Avviso

Qualsiasi modifica o intervento su questo dispositivo, se non espressamente consentito da Gibson Innovations, può invalidare il diritto dell'utente all'uso dello stesso.

Conformità

Dichiarazione di conformità

Con la presente, Gibson Innovations dichiara che questo prodotto è conforme ai requisiti essenziali e ad altre disposizioni correlate della Direttiva 2014/53/UE. La Dichiarazione di conformità è presente sul sito www.philips.com/support.

Questo apparecchio è dotato della seguente etichetta:



Salvaguardia dell'ambiente

Smaltimento di prodotti e batterie obsolete



Questo prodotto è stato progettato e realizzato con materiali e componenti di alta qualità, che possono essere riciclati e riutilizzati.



Questo simbolo indica che il prodotto è conforme alla Direttiva europea 2012/19/UE.



Questo simbolo indica che il prodotto contiene batterie conformi alla Direttiva europea 2013/56/UE e che quindi non possono essere smaltite con i normali rifiuti domestici.

Informarsi sul sistema di raccolta differenziata in vigore per i prodotti elettrici ed elettronici nella zona in cui si desidera smaltire il prodotto. Seguire le normative locali e non smaltire mai il prodotto e le batterie con i normali rifiuti domestici. Il corretto smaltimento delle batterie e dei prodotti non più utilizzabili aiuta a prevenire l'inquinamento ambientale e possibili danni alla salute.

Rimozione delle batterie

Per rimuovere le batterie, vedere la sezione relativa all'installazione delle batterie.

Informazioni per il rispetto ambientale

L'uso di qualsiasi imballo non necessario è stato evitato. Si è cercato, inoltre, di semplificare la raccolta differenziata, usando per l'imballaggio tre materiali: cartone (scatola), polistirene espanso (materiale di separazione) e polietilene (sacchetti, schiuma protettiva).

Il sistema è composto da materiali che possono essere riciclati e riutilizzati purché il disassemblaggio venga effettuato da aziende specializzate. Attenersi alle norme locali in materia di riciclaggio di materiali per l'imballaggio, batterie usate e apparecchiature obsolete.



**Be responsible
Respect copyrights**

La copia non autorizzata di materiale protetto da copia, inclusi programmi per computer, file, trasmissioni e registrazioni audio, può rappresentare una violazione della legge sul

copyright e costituire un reato penale. Questo apparecchio non deve essere utilizzato a tale scopo.



Il marchio e i logo Bluetooth® sono marchi registrati di proprietà di Bluetooth SIG, Inc., pertanto l'utilizzo di tali marchi da parte di Gibson Innovations Limited è consentito su licenza. Altri marchi e nomi di marchi appartengono ai rispettivi proprietari.

Manutenzione del prodotto

- Non inserire alcun tipo di oggetto nel vassoio del disco.
- Non inserire dischi danneggiati all'interno del vassoio.
- Rimuovere eventuali dischi dal vassoio se il sistema non viene utilizzato per un lungo periodo di tempo.
- Per la pulizia del prodotto, utilizzare solo panni in microfibra.



Nota

- La targhetta del modello è situata sul retro dell'apparecchio.

2 Sistema musicale micro

Congratulazioni per l'acquisto e benvenuti in Philips! Per trarre il massimo vantaggio dall'assistenza fornita da Philips, registrare il proprio prodotto sul sito: www.philips.com/welcome.

Introduzione

Grazie a questa unità, è possibile:

- ascoltare audio da dischi, dispositivi USB, dispositivi Bluetooth e altri dispositivi esterni;
- ascoltare stazioni radio.

È possibile migliorare l'audio con i seguenti effetti sonori:

- Digital Sound Control (DSC)

L'unità supporta i seguenti formati multimediali:

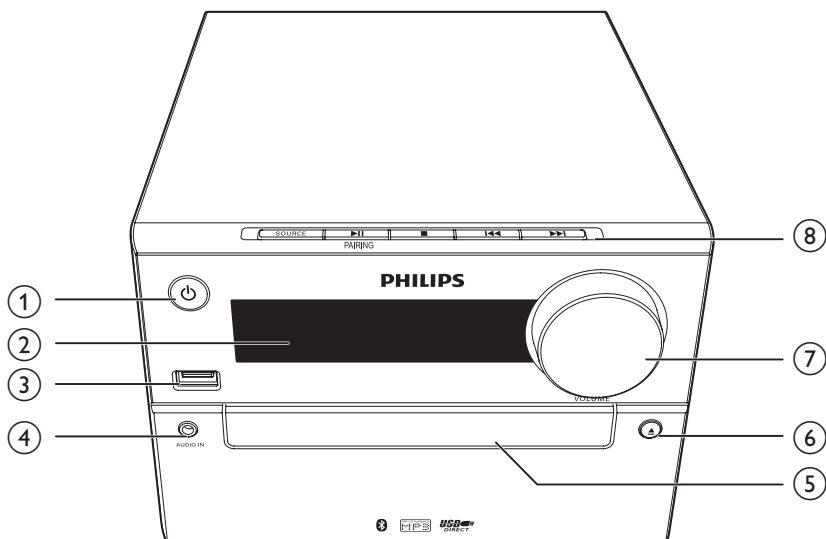


Contenuto della confezione

Controllare e identificare i seguenti contenuti della confezione:

- Unità principale
- Telecomando (con una batteria AAA)
- Casse altoparlante (2)
- Manuale dell'utente breve
- Sicurezza e avvisi importanti

Panoramica dell'unità principale



1

- Consente di accendere il prodotto.
- Consente di passare alla modalità standby o Standby Eco Power.

2 **Display**

- Mostra lo stato corrente.

3

- Consente di collegare dispositivi di archiviazione USB.
- Consente di caricare il dispositivo.

4 **AUDIO IN**

- Consente di collegare dispositivi audio esterni.

5 **Vassoio del disco**

6

- Consente di aprire o chiudere il vassoio del disco.

7 **VOLUME**

- Consentono di regolare il volume.

8 **SOURCE**

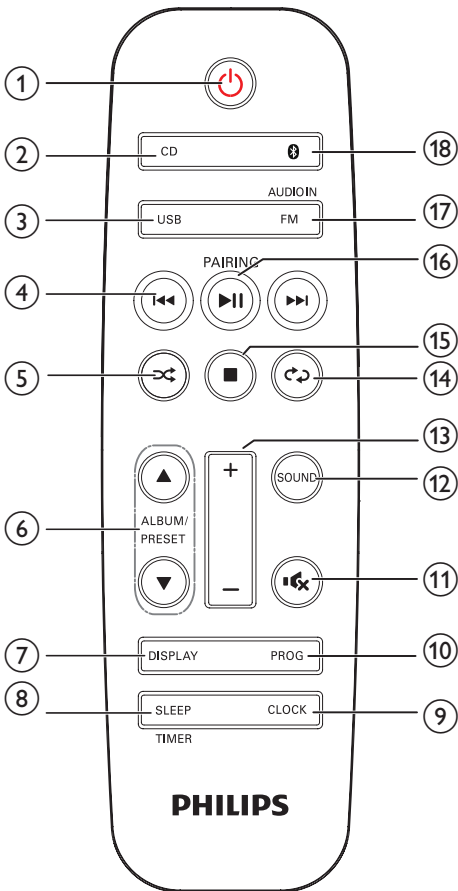
- Consente di selezionare una sorgente: DISC, USB, TUNER, AUDIO IN, BT (Bluetooth).

- Consente di avviare, mettere in pausa o riavviare la riproduzione.
- In modalità Bluetooth, per disconnettere il dispositivo attualmente collegato e passare alla modalità di associazione, tenere premuto per 3 secondi finché non viene emesso un segnale acustico.

- Consente di interrompere la riproduzione o eliminare un programma.




- Consentono di passare al brano precedente/successivo.
- Consentono di effettuare ricerche all'interno di un brano, disco o dispositivo USB.
- Consentono di sintonizzarsi su una stazione radio.
- Consente di regolare l'ora.

Panoramica del telecomando



- ①
- Consente di accendere/spgnere il prodotto.
 - Consente di passare alla modalità standby o Standby Eco Power.
- ② **CD**
- Consente di selezionare la sorgente CD.
- ③ **USB**
- Consente di selezionare la sorgente USB.

- ④
- Consentono di passare al brano precedente/successivo.
 - Consentono di effettuare ricerche all'interno di un brano, disco o dispositivo USB.
 - Consentono di sintonizzarsi su una stazione radio.
 - Consente di regolare l'ora.
- ⑤
- Consente di riprodurre i brani in modo casuale.
- ⑥ **ALBUM/PRESET ▲ / ▼**
- Consentono di selezionare una stazione radio preimpostata.
 - Consentono di passare all'album precedente/successivo.
- ⑦ **DISPLAY**
- Consente di regolare la luminosità del display.
 - Durante la riproduzione, consente di visualizzare le informazioni sulla riproduzione.
- ⑧ **SLEEP/TIMER**
- Consente di impostare lo spegnimento automatico.
 - Consente di impostare la sveglia.
- ⑨ **CLOCK**
- Consente di impostare l'orologio.
 - Consente di visualizzare le informazioni sull'ora.
- ⑩ **PROG**
- Consente di programmare i brani.
 - Consente di programmare le stazioni radio.
 - Consente di memorizzare automaticamente le stazioni radio FM.
- ⑪
- Consente di disattivare o ripristinare il volume.
- ⑫ **SOUND**
- Consente di arricchire l'effetto audio con Digital Sound Control (DSC).

- ⑬ **VOL +/-**
- Consentono di regolare il volume.
- ⑭ 
- Riproduzione ripetuta di un brano/tutti i brani.
- ⑮ 
- Consente di interrompere la riproduzione o eliminare un programma.
- ⑯ **▶||/PAIRING**
- Premere per avviare, mettere in pausa o riprendere la riproduzione.
 - Per accedere alla modalità di associazione, tenere premuto per 3 secondi fino a che non viene emesso un segnale acustico.
- ⑰ **FM/AUDIO IN**
- Consente di selezionare la sorgente FM.
 - Consente di selezionare la sorgente AUDIO IN.
- ⑱ 
- Consente di selezionare la sorgente Bluetooth.

3 Guida introduttiva

! Attenzione

- L'uso dei comandi, delle impostazioni o delle esecuzioni delle procedure diverso da quanto indicato nel presente documento potrebbe provocare l'esposizione al laser pericolose o altri funzionamenti nocivi.

Seguire sempre le istruzioni di questo capitolo in sequenza.

Collegamento degli altoparlanti

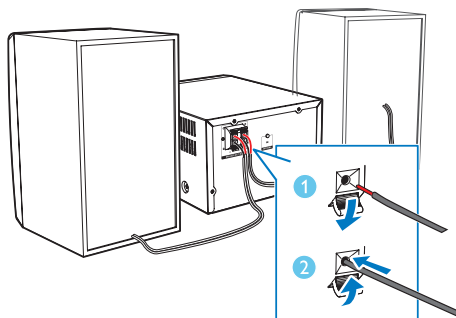
☰ Nota

- Inserire completamente la porzione senza rivestimento di ciascun cavo dell'altoparlante nella relativa presa.
- Per una qualità audio ottimale, usare unicamente gli altoparlanti forniti.

- 1 Per l'altoparlante destro, utilizzare le prese sul retro dell'unità principale contrassegnate dalla lettera "R".
- 2 Inserire il cavo rosso nella presa rossa (+) e il cavo nero nella presa nera (-).
- 3 Per l'altoparlante sinistro, utilizzare le prese sull'unità principale contrassegnate dalla lettera "L".
- 4 Ripetere il passaggio 2 per inserire il cavo dell'altoparlante sinistro.

Per **inserire i fili di ciascun altoparlante:**

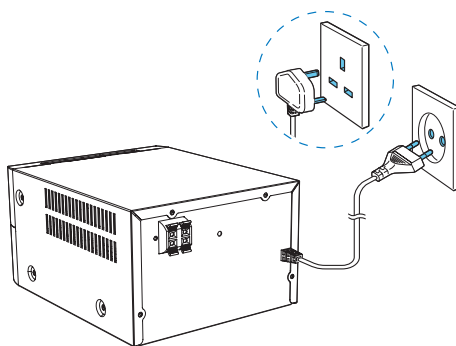
- 1 Tenere premuta l'aletta della presa.
- 2 Inserire il filo dell'altoparlante fino in fondo.
- 3 Rilasciare l'aletta della presa.



Collegamento dell'alimentazione

! Attenzione

- Rischio di danni al prodotto! Assicurarsi che la tensione dell'alimentazione corrisponda a quella indicata sul retro o sul fondo dell'unità.
- Prima di collegare il cavo di alimentazione CA, accertarsi di aver eseguito tutti gli altri collegamenti.



Collegare il cavo di alimentazione alla presa a muro.

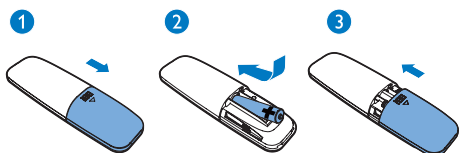
Preparazione del telecomando

! Attenzione

- Rischio di danni al prodotto! Quando non si utilizza il telecomando per lunghi periodi, rimuovere le batterie.

Inserimento della batteria del telecomando:

- 1 Aprire il coperchio del vano batteria.
- 2 Inserire la batteria AAA in dotazione rispettando la polarità (+/-) come indicato.
- 3 Chiudere il coperchio del vano batteria.



Dimostrazione delle caratteristiche

In modalità standby, premere **■** per avviare una dimostrazione delle caratteristiche di questo dispositivo.

- ↳ Le funzioni sono visualizzate una ad una attraverso il pannello del display.
- Per disattivare la dimostrazione, premere nuovamente **■**.

Impostazione dell'orologio

- 1 In modalità standby, tenere premuto **CLOCK** sul telecomando per più di due secondi.
 - ↳ Viene visualizzato il formato [24H] o [12H].
- 2 Premere **◀▶** per selezionare il formato dell'ora [24H] o [12H].

- 3 Premere **CLOCK** per confermare.
 - ↳ Le cifre dell'ora iniziano a lampeggiare.
- 4 Ripetere i passaggi da 2 a 3 per impostare l'ora e i minuti.

☰ Nota

- Se entro 90 secondi non viene premuto alcun tasto, il sistema esce automaticamente dalla modalità di impostazione dell'orologio.

✱ Suggerimento

- È possibile visualizzare le informazioni relative all'ora in modalità di accensione premendo **CLOCK**.

Accendere il dispositivo

Premere **⊖**.

- ↳ Il prodotto passa all'ultima sorgente selezionata.

Passaggio alla modalità standby

Per impostare la modalità standby sul prodotto, premere nuovamente **⊖**.

- ↳ L'orologio (se impostato) viene visualizzato sul display.
- In modalità standby, premere **⊖** per passare dalla modalità di funzionamento alla modalità standby.

☰ Nota

- Il prodotto passa alla modalità standby dopo 15 minuti di inattività.

Passaggio alla modalità Standby Eco Power

Tenere premuto ϕ per più di due secondi.

↳ L'indicatore Standby Eco Power rosso si accende.

- In modalità Standby Eco Power, premere ϕ per passare dalla modalità di funzionamento alla modalità standby.



Nota

- Il prodotto passa alla modalità Standby Eco Power dopo essere rimasto per 15 minuti in modalità standby.

Passaggio dalla modalità standby alla modalità Standby Eco Power:

- Tenere premuto ϕ per più di due secondi.



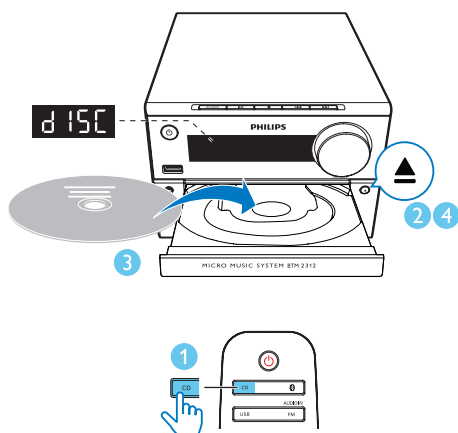
Nota

- Se non viene premuto alcun tasto per più di 15 minuti in modalità standby, il prodotto passa automaticamente alla modalità Standby Eco.

4 Riproduzione

Riproduzione da disco

- 1 Premere **CD** per selezionare la sorgente CD.
- 2 Premere **▲** per aprire il vassoio del disco.
- 3 Inserire un disco con l'etichetta rivolta verso l'alto.
- 4 Premere **▲** per chiudere il vassoio del disco.
↳ La riproduzione si avvia automaticamente. In caso contrario, premere **▶||**.



Riproduzione USB

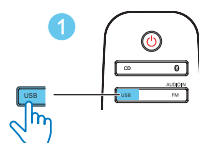
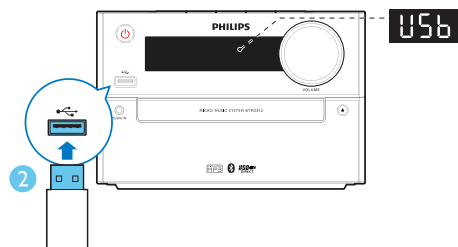


Nota

- Verificare che il dispositivo USB contenga file audio riproducibili.

- 1 Premere **USB** per selezionare la sorgente USB.

- 2 Inserire un dispositivo USB nella presa .
↳ La riproduzione si avvia automaticamente. In caso contrario, premere **▶||**.



Controllo della riproduzione

	Consente di avviare, mettere in pausa o riavviare la riproduzione.
	Interruzione della riproduzione.
	Selezione di un album o una cartella.
	Premendo i tasti si passa al brano precedente/successivo. Tenerli premuti per andare indietro/avanti all'interno di un brano.
	Riproduzione ripetuta di un brano/tutti i brani.
	Riproduzione di brani in ordine casuale (non valido per i brani programmati).
VOL +/-	Consente di aumentare o ridurre il volume.
	Consente di disattivare o attivare l'audio.
SOUND	Consente di selezionare un'impostazione predefinita dell'equalizzatore audio.
DISPLAY	Consente di regolare la luminosità del display.

Consente di saltare i brani

Durante la riproduzione di un CD:

Premere ◀◀ / ▶▶ per selezionare i brani.

Durante la riproduzione di un disco MP3 e USB:

- 1 Premere ▲ / ▼ per selezionare un album o una cartella.
- 2 Premere ◀◀ / ▶▶ per selezionare un brano o un file.

Programmazione dei brani

Questa funzione consente di programmare 20 brani nella sequenza desiderata.

- 1 In modalità di interruzione della riproduzione, premere **PROG** per attivare la modalità di programmazione.
↳ **[PROG]** (programma) e **[001 PR 01]** vengono visualizzati.
- 2 Per i brani MP3, premere ▲ / ▼ per selezionare un album.
- 3 Premere ◀◀ / ▶▶ per selezionare un brano, quindi premere **PROG** per confermare.
- 4 Ripetere i passaggi 2 e 3 per la programmazione di altri brani.
- 5 Premere ▶▶ per visualizzare i brani programmati.
↳ Durante la riproduzione, viene visualizzato **[PROG]** (programma).

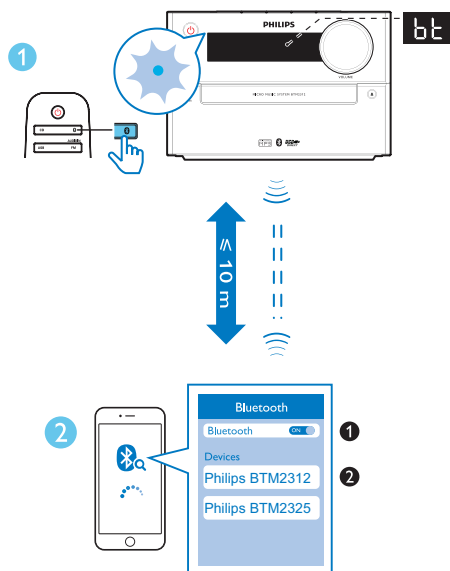
Per cancellare la programmazione:

Premere due volte ■.

Riproduzione da dispositivi abilitati Bluetooth

Nota

- La portata di funzionamento effettiva tra l'unità e il dispositivo Bluetooth è di circa 10 metri.
- Qualsiasi ostacolo tra il sistema e il dispositivo può ridurre la portata di funzionamento.
- Non è garantita la compatibilità con tutti i dispositivi Bluetooth.



- 1 Premere **BT** per selezionare la sorgente **Bluetooth**.
↳ Viene visualizzato **[BT]** (Bluetooth).
↳ La spia Bluetooth lampeggia in blu.
- 2 Sul dispositivo che supporta la tecnologia A2DP (Advanced Audio Distribution Profile), abilitare la funzione Bluetooth e ricercare i dispositivi Bluetooth che possono essere associati (fare riferimento al manuale dell'utente del dispositivo).

- 3** Selezionare "Philips BTM2312" o "Philips BTM2325" sul dispositivo Bluetooth e, se necessario, inserire "0000" come password per l'associazione.
- ↳ Se l'associazione e la connessione vengono stabilite correttamente, la spia Bluetooth diventa blu fissa e il sistema emette un segnale due volte.
- 4** Riprodurre l'audio sul dispositivo collegato.
- ↳ L'audio viene riprodotto dal proprio dispositivo Bluetooth al prodotto.
 - Se non si riesce a trovare "Philips BTM2312" / "Philips BTM2325" oppure non è possibile stabilire un'associazione con il prodotto, tenere premuto ►||/PAIRING per tre secondi finché non viene emesso un segnale acustico per accedere alla modalità di associazione.



Suggerimento

- Il prodotto può memorizzare fino a 8 dispositivi Bluetooth precedentemente collegati.

Per disconnettere il dispositivo abilitato Bluetooth:

- Disattivare la funzione Bluetooth sul dispositivo; oppure
- Spostare il dispositivo al di fuori del campo di comunicazione.

Accesso alla modalità di associazione Bluetooth

Per disconnettere il dispositivo attualmente collegato e passare alla modalità di associazione Bluetooth, tenere premuto ►||/PAIRING per tre secondi finché non viene emesso un segnale acustico.

5 Ascolto della radio

↳ Viene trasmessa automaticamente la prima stazione radio programmata.

Sintonizzazione su una stazione radio

Suggerimento

- Posizionare l'antenna a debita distanza da televisori, videoregistratori o altre sorgenti di radiazioni.
- Per una ricezione ottimale, allungare e regolare la posizione dell'antenna.

- 1 Premere **FM/AUDIO IN** ripetutamente per selezionare la sorgente FM.
- 2 Tenere premuto **◀◀ / ▶▶** per più di due secondi.
↳ La radio si sintonizza automaticamente su una stazione con un segnale forte.
- 3 Ripetere il passaggio 2 per sintonizzare altre stazioni.

Per sintonizzarsi su una stazione debole:

Premere ripetutamente **◀◀ / ▶▶** fino a che non si ottiene una ricezione ottimale.

Programmazione automatica delle stazioni radio

Nota

- È possibile programmare un massimo di 20 stazioni radio preimpostate (FM).

In modalità sintonizzatore, tenere premuto **PROG** per più di due secondi per attivare la modalità di programmazione automatica.

- ↳ Tutte le stazioni disponibili vengono programmate in base alla capacità di ricezione della banda.

Programmazione manuale delle stazioni radio

- 1 Consentono di sintonizzarsi su una stazione radio.
- 2 Premere **PROG** per attivare la modalità di programmazione.
↳ **[PROG]** (programma) compare sul display.
- 3 Premere **▲ / ▼** per assegnare un numero alla stazione radio da 1 a 20, quindi premere **PROG** per confermare.
↳ Vengono visualizzati il numero e la frequenza della stazione preimpostata.
- 4 Ripetere i passaggi da 1 a 3 per programmare altre stazioni.

Nota

- Per sovrascrivere una stazione programmata, memorizzare un'altra stazione al suo posto.

Scelta di una stazione radio preimpostata

In modalità sintonizzatore, premere **▲ / ▼** per selezionare un numero preimpostato.

6 Regolazione dell'audio

Le operazioni seguenti sono valide per tutti i supporti compatibili.

Selezione di un effetto sonoro predefinito

- Premere ripetutamente **SOUND** per selezionare un effetto audio predefinito.
 - **DSC1: Powerful (Potente)**
 - **DSC2: Clear (Nitido)**
 - **DSC3: Balanced (Bilanciato)**
 - **DSC4: Warm (Caldo)**
 - **DSC5: Bright (Vivace)**

Regolazione del livello del volume

- Sul telecomando, premere più volte **VOL +/-**.
- Sull'unità principale, ruotare la manopola del volume.

Disattivazione dell'audio

- Premere **MUTE** per disattivare o ripristinare l'audio.


7 Altre funzioni

Impostazione della sveglia


Questo prodotto può essere utilizzato come sveglia. Come sorgente della sveglia è possibile utilizzare un disco, la radio FM o file MP3 su un dispositivo di archiviazione USB.

Nota

- Assicurarsi di aver impostato l'orologio correttamente.
- Se la sorgente della sveglia selezionata non è disponibile, il prodotto passa automaticamente alla modalità FM.

- 1 In modalità standby normale, tenere premuto **SLEEP/TIMER** per due secondi.
↳ Le cifre dell'ora lampeggiano.
↳ Viene visualizzato .
- 2 Premere **◀◀/▶▶** più volte per impostare l'ora, quindi premere **SLEEP/TIMER** per confermare.
↳ Le cifre dei minuti lampeggiano.
- 3 Premere **◀◀/▶▶** per impostare i minuti, quindi premere **SLEEP/TIMER** per confermare.
↳ L'ultima sorgente della sveglia selezionata lampeggia.
- 4 Premere **◀◀/▶▶** per selezionare una sorgente della sveglia (DISCO, USB o sintonizzatore), quindi premere **SLEEP/TIMER** per confermare.
↳ **VOL_XX** (XX indica il livello del volume della sveglia) lampeggia.
- 5 Premere **◀◀/▶▶** per impostare il volume della sveglia, quindi premere **SLEEP/TIMER** per confermare.

Attivazione e disattivazione della sveglia

In modalità standby, premere più volte **SLEEP/TIMER** per attivare/disattivare il timer.
↳ Se il timer è attivo, compare la scritta .



Suggerimento

- La sveglia non è disponibile in modalità AUDIO IN.



Nota

- Se è stata selezionata la sorgente CD/USB, ma non è inserito alcun disco o non è collegato alcun dispositivo USB, il sistema passa automaticamente alla modalità sintonizzatore.

Impostazione del timer di spegnimento

Il sistema musicale può passare automaticamente alla modalità standby dopo un intervallo di tempo prestabilito.

- Quando il sistema è acceso, premere ripetutamente **SLEEP/TIMER** per selezionare un determinato periodo di tempo (in minuti).
↳ Quando il timer di spegnimento è attivo, viene visualizzato **zZ**.

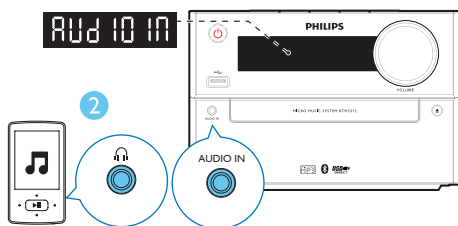
Per disattivare il timer di spegnimento

- Premere più volte **SLEEP/TIMER** fino a visualizzare la scritta **[OFF]** (timer di spegnimento disattivato).
↳ Quando il timer di spegnimento non è attivo, scompare il simbolo **zZ**.

Riproduzione da un dispositivo esterno

Attraverso questa unità è inoltre possibile ascoltare un dispositivo esterno tramite cavo MP3 Link.

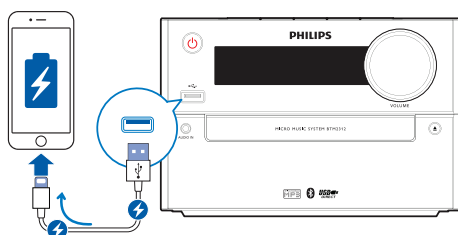
- 1 Collegare un cavo MP3 Link (non fornito) tra:
 - il jack **AUDIO IN** (3,5 mm) sull'unità
 - e il jack delle cuffie su un dispositivo esterno.
- 2 Premere **FM/AUDIO IN** ripetutamente per selezionare la sorgente **AUDIO IN**.
- 3 Avviare la riproduzione dal dispositivo (vedere il manuale dell'utente relativo).



Ricarica dei dispositivi

Con questo sistema musicale micro, è possibile caricare i propri dispositivi esterni, come il telefono cellulare, il lettore MP3 o altri dispositivi mobili.

- 1 Utilizzare un cavo USB per collegare la presa USB del prodotto con la presa USB del dispositivo.



- 2 Collegare il prodotto all'alimentazione.
 - ↳ Una volta che il dispositivo viene riconosciuto, le operazioni di ricarica hanno inizio.

Nota

- Philips non garantisce la compatibilità di questo prodotto con tutti i dispositivi.

8 Informazioni sul prodotto



Nota

- Le informazioni relative al prodotto sono soggette a modifiche senza preavviso.

Specifiche

Amplificatore

Potenza totale in uscita	Massimo 15W
Risposta in frequenza	60 Hz - 20 kHz; +/-3 dB
Rapporto segnale/rumore	≥ 70 dBA
Distorsione totale armonica	< 1%
Ingresso Aux	600 mV+/-100 mV RMS 22 kohm

Altoparlanti

Impedenza altoparlanti	6 ohm
Driver altoparlanti	3" full range
Sensibilità	83 +/- 3 dB/m/W

Sintonizzatore (FM)

Gamma di sintonizzazione	87,5-108 MHz
Griglia di sintonizzazione	50 kHz
Sensibilità	
- Mono, rapporto segnale/rumore	26 dB ≤28 dBf
- Stereo, rapporto segnale/rumore	46 dB ≤48 dBf
Selettività di ricerca	≤32 dBf

Distorsione totale armonica	< 3%
Rapporto segnale/rumore	≥45 dB

USB

Versione USB diretta	2.0 a velocità piena
Supporto di ricarica	5 V, 1000 mA

Disco

Tipo laser	Semiconduttore
Diametro disco	12 cm/8 cm
Supporto disco	CD-DA, CD-R, CD-RW, MP3-CD
Audio DAC	24 bit/44 KHz
Distorsione totale armonica	< 3% (1 kHz)
Risposta in frequenza	60 Hz - 16 kHz, (+/- 3 dB)
Rapporto segnale/rumore	≥ 70 dBA

Bluetooth

Versione Bluetooth	V2.1+EDR
Banda di frequenza / potenza in uscita	Banda ISM da 2,400 GHz - 2,483 GHz / ≤ 4 dBm (Classe 2)
Copertura Bluetooth	10 m (spazio libero)

Informazioni generali

Alimentazione CA	100-240 V~, 50/60 Hz
Consumo energetico durante il funzionamento	≤20 W
Consumo energetico in modalità Standby Eco Power	≤ 0,5 W

Dimensioni (lxpxa)	
- Unità principale (L x A x P)	180 x 121 x 247 mm
- Cassa altoparlanti (L x A x P)	150 x 238 x 125 mm
Peso	
- Unità principale	1,6 kg
- Cassa altoparlanti	0,795 kg x 2

Informazioni sulla riproducibilità USB

Dispositivi USB compatibili:

- Memoria flash USB (USB 2.0 o USB 1.1)
- Lettori USB flash (USB 2.0 o USB 1.1).
- Schede di memoria (per il funzionamento con questa unità è necessario un lettore di schede supplementare)

Formati USB supportati:

- Formato file memoria o USB: FAT12, FAT16, FAT32 (dimensioni settore: 512 byte)
- Velocità di trasferimento dati MP3: 32-320 Kbps e velocità di trasferimento variabile
- Directory nidificata fino a un massimo di 8 livelli
- Numero di album/cartelle: massimo 99
- Numero di brani/titoli: massimo 999
- Nome file in Unicode UTF8 (lunghezza massima: 32 byte)

Formati USB non supportati:

- Album vuoti, vale a dire album che non contengono file MP3/WMA e che pertanto non vengono visualizzati sul display.
- I formati di file non supportati vengono ignorati. Ad esempio, i documenti Word (.doc) o i file MP3 con estensione .dlf vengono ignorati e non saranno riprodotti.
- File audio in formato WMA, AAC, WAV, PCM
- File WMA protetti da codifica DRM (.wav, .m4a, .m4p, .mp4, .aac)
- File WMA in formato senza perdita

Formati disco MP3 supportati

- ISO9660, Joliet
- Numero massimo di titoli: 128 (in base alla lunghezza del nome file)
- Numero massimo di album: 99
- Frequenze di campionamento supportate: 32 kHz, 44,1 kHz, 48 kHz
- Velocità di trasmissione supportate: 32~256 (kbps), velocità di trasmissione variabili

9 Risoluzione dei problemi



Avvertenza

- Non rimuovere il rivestimento del dispositivo per nessun motivo.

Al fine di mantenere valida la garanzia, non provare a riparare da soli il sistema. Se si verificano problemi quando si utilizza il dispositivo, consultare l'elenco riportato di seguito prima di richiedere l'assistenza. Se il problema persiste, consultare il sito Web di Philips (www.philips.com/support). Quando si contatta Philips, assicurarsi di avere il dispositivo nelle vicinanze e di disporre del numero di modello e del numero di serie.

Assenza di alimentazione

- Accertarsi che il cavo di alimentazione CA del dispositivo sia collegato correttamente.
- Assicurarsi che venga erogata corrente dalla presa CA.
- Il sistema è dotato di una funzione di risparmio energetico, grazie alla quale si spegne automaticamente 15 minuti dopo il termine della riproduzione di un brano se non viene effettuata alcuna operazione.

Assenza di audio o audio scarso

- Regolare il volume.
- Verificare che gli altoparlanti siano collegati correttamente.
- Verificare che la parte scoperta dei fili degli altoparlanti sia serrata.

Nessuna risposta dall'unità

- Scollegare e ricollegare la spina di alimentazione CA e accendere nuovamente l'unità.
- Il sistema è dotato di una funzione di risparmio energetico, grazie alla quale si spegne automaticamente 15 minuti dopo il termine della riproduzione di un brano se non viene effettuata alcuna operazione.

Il telecomando non funziona

- Prima di premere i tasti funzione, selezionare la fonte corretta con il telecomando anziché dall'unità principale.
- Ridurre la distanza tra il telecomando e l'unità.
- Inserire la batteria con le polarità (segni +/–) allineate come indicato.
- Sostituire la batteria.
- Puntare il telecomando in direzione del sensore sulla parte anteriore dell'unità.

Disco assente

- Inserire un disco.
- Verificare che il disco non sia inserito capovolto.
- Attendere che la condensa dell'umidità presente sulla lente sia scomparsa.
- Sostituire o pulire il disco.
- Utilizzare un CD finalizzato o il formato disco corretto.

Impossibile visualizzare alcuni file nel dispositivo USB

- Il numero di cartelle o file contenuti nel dispositivo USB supera il limite massimo consentito. Ciò non costituisce un malfunzionamento del dispositivo.
- I formati di questi file non sono supportati.

Dispositivo USB non supportato

- Il dispositivo USB non è compatibile con l'unità. Provare a utilizzarne un altro.

Scarsa ricezione radio

- Aumentare la distanza tra l'unità e il TV o altre sorgenti di radiazioni.
- Estendere completamente l'antenna FM.

La riproduzione di musica non è disponibile sull'unità anche se la connessione Bluetooth è avvenuta correttamente.

- Il dispositivo non può essere utilizzato per riprodurre musica attraverso l'unità in modalità wireless.

Dopo aver connesso un dispositivo abilitato Bluetooth la qualità dell'audio è insoddisfacente.

- La ricezione Bluetooth è scarsa. Spostare il dispositivo avvicinandolo all'unità o rimuovere eventuali ostacoli tra loro.

Il Bluetooth non può essere collegato con quest'unità.

- Il dispositivo non supporta i profili richiesti dall'unità.
- La funzione Bluetooth del dispositivo non è abilitata. Fare riferimento al manuale dell'utente del dispositivo per scoprire come abilitare la funzione.
- Questa unità non è in modalità di associazione.
- L'unità è già connessa a un altro dispositivo abilitato Bluetooth. Disconnettere quel dispositivo e poi provare di nuovo.

Il telefono cellulare associato continua a connettersi e disconnettersi.

- La ricezione Bluetooth è scarsa. Spostare il dispositivo avvicinandolo all'unità o rimuovere eventuali ostacoli tra loro.
- Alcuni telefoni cellulari potrebbero connettersi e disconnettersi costantemente quando si effettua o si termina una chiamata. Questo non indica un malfunzionamento dell'unità.
- In alcuni dispositivi, la connessione Bluetooth viene disattivata automaticamente per aumentare la durata della batteria. Questo non indica un malfunzionamento dell'unità.

Il timer non funziona

- Impostare correttamente l'ora.
- Attivare il timer.

L'impostazione orologio/timer si è cancellata

- Si è verificata un'interruzione di alimentazione o il cavo di alimentazione è stato scollegato.
- Ripristinare l'orologio/timer.



Copyright © 2015 Gibson Innovations Limited. Revised Edition © 2017

This product has been manufactured by, and is sold under the responsibility of Gibson Innovations Ltd., and Gibson Innovations Ltd. is the warrantor in relation to this product.

Philips and the Philips Shield Emblem are registered trademarks of Koninklijke Philips N.V. and are used under license.

BTM2312/BTM2325_12_UM_V2.0

