

Register your product and get support at  
[www.philips.com/welcome](http://www.philips.com/welcome)

HTS3220



**PHILIPS**



# Contenido

<b>1</b>	<b>Aviso</b>	2	<b>6</b>	<b>Cambio de los ajustes</b>	15
	Copyright	2		Acceso al menú de configuración	15
	Cumplimiento	2		Cambio de los ajustes generales	15
	Fusible de alimentación (sólo para Reino Unido)	2		Cambio de los ajustes de audio	16
	Marcas comerciales	2		Cambio de los ajustes de vídeo	16
				Cambio de los ajustes de preferencias	16
<b>2</b>	<b>Importante</b>	3	<b>7</b>	<b>Actualización de software</b>	17
	Seguridad	3		Comprobación de la versión del software	17
	Cuidado del producto	4		Actualización del software desde un CD-R o dispositivo USB	17
	Cómo deshacerse del producto antiguo y de las pilas	4	<b>8</b>	<b>Especificaciones del producto</b>	17
<b>3</b>	<b>El cine en casa</b>	5	<b>9</b>	<b>Solución de problemas</b>	19
	Unidad principal	5	<b>10</b>	<b>Índice</b>	20
	Mando a distancia	5			
<b>4</b>	<b>Conexión del sistema de cine en casa</b>	7			
	Conectores	7			
	Conexión al televisor	8			
	Conexión del audio del televisor o de otros dispositivos	8			
	Conexión de una base para iPod/iPhone de Philips	9			
<b>5</b>	<b>Uso del sistema de cine en casa</b>	9			
	Antes de comenzar	9			
	Elección del sonido	9			
	Reproducción de un disco	10			
	Reproducción de un dispositivo de almacenamiento USB	11			
	Más opciones de reproducción para disco o dispositivo USB	12			
	Reproducción de la radio	13			
	Reproducción del audio del televisor o de otros dispositivos	13			
	Reproducción de un reproductor de MP3	13			
	Reproducción desde iPod o iPhone	13			
	Uso de Philips EasyLink	14			

# 1 Aviso

## Copyright



Be responsible  
Respect copyrights

Este producto incorpora tecnología de protección de derechos de autor recogida en las patentes de EE.UU. y otros derechos de la propiedad intelectual pertenecientes a Rovi Corporation. Se prohíbe la ingeniería inversa y el desmontaje.

## Copyright en el Reino Unido

La grabación o reproducción de material puede exigir una autorización. Consulte la Copyright Act (ley sobre copyright) de 1956 y The Performer's Protection Acts (leyes de protección de los intérpretes) de 1958 a 1972.

## Cumplimiento



Este producto cumple los requisitos fundamentales y otras disposiciones aplicables de las Directivas 2006/95/EC (baja tensión) y 2004/108/EC (EMC).

## Fusible de alimentación (sólo para Reino Unido)

Este producto está equipado con un enchufe moldeado aprobado. Si fuese necesario sustituir el fusible de alimentación, deberá utilizarse un fusible del mismo valor que se indica en el enchufe (ejemplo 10 A).

- 1 Retire la tapa del fusible y el fusible.
- 2 El fusible de repuesto deberá ajustarse a BS 1362 y contar con la marca de aprobación ASTA. Si se pierde el fusible, póngase en contacto con su distribuidor para comprobar cuál es el tipo correcto.
- 3 Vuelva a colocar la tapa del fusible.



Nota

- Para cumplir la directiva de EMC (2004/108/EC), el enchufe del cable de alimentación no deberá desmontarse de este producto.

## Marcas comerciales



Fabricado con licencia de acuerdo con los números de patente de EE. UU. 5.451.942, 5.956.674, 5.974.380, 5.978.762 y 6.487.535, y otras patentes de Estados Unidos y de todo el mundo emitidas y pendientes. DTS y el símbolo son marcas comerciales registradas y los logotipos de DTS Digital Surround y DTS son marcas comerciales de DTS, Inc. El producto incluye software. © DTS, Inc. Todos los derechos reservados.



Fabricado con licencia de Dolby Laboratories. Dolby y el símbolo de doble D son marcas comerciales de Dolby Laboratories.



DivX®, DivX Certified® y los logotipos asociados son marcas comerciales registradas de DivX, Inc. y se utilizan con licencia.

DivX Ultra® Certified para reproducir vídeo DivX® con funciones avanzadas y contenido de calidad superior.

ACERCA DE VÍDEOS DIVX: DivX® es un formato de vídeo digital creado por DivX, Inc. Este dispositivo es DivX Certified y puede reproducir vídeos DivX. Visite [www.divx.com](http://www.divx.com) para obtener más información y herramientas de software para convertir sus archivos al formato de vídeo DivX.

ACERCA DE DIVX VIDEO-ON-DEMAND: Este dispositivo DivX Certified® debe estar registrado para poder reproducir contenidos DivX Video-on-Demand (VOD). Para generar el código de registro, busque la sección de DivX VOD en el menú de configuración del dispositivo. Vaya a [vod.divx.com](http://vod.divx.com) con este código para completar el proceso de registro y obtenga más información acerca de DivX VOD.



Windows Media y el logotipo de Windows son marcas comerciales o marcas comerciales registradas de Microsoft Corporation en EE. UU. u otros países.



HDMI, el logotipo de HDMI y High-Definition Multimedia Interface son marcas comerciales o marcas comerciales registradas de HDMI licensing LLC.



Los logotipos de USB-IF son marcas comerciales de Universal Serial Bus Implementers Forum, Inc.



## 2 Importante

Asegúrese de leer y comprender todas las instrucciones antes de utilizar el cine en casa. La garantía no cubre los daños producidos por no haber seguido las instrucciones.

### Seguridad

#### Riesgo de descarga eléctrica o incendio.

- Nunca exponga el producto ni los accesorios a la lluvia ni al agua. Nunca coloque contenedores de líquidos, como jarrones, cerca del producto. Si se derramase algún líquido sobre el producto o en su interior, desconéctelo de la toma de alimentación inmediatamente. Póngase en contacto con el servicio de atención al cliente de Philips para que se compruebe el dispositivo antes de su uso.
- No coloque nunca el producto ni los accesorios cerca de llamas sin protección u otras fuentes de calor, lo que incluye la luz solar directa.
- No inserte objetos en las ranuras de ventilación ni en las aberturas del producto.
- Si usa el enchufe de alimentación o un adaptador para desconectar el aparato, éstos deberán estar siempre a mano.
- Antes de que se produzca una tormenta eléctrica, desconecte el producto de la toma de alimentación.
- Al desconectar el cable de alimentación, tire siempre del enchufe, nunca del cable.

#### Riesgo de cortocircuito o incendio.

- Antes de conectar el producto a la toma de alimentación, asegúrese de que el voltaje de alimentación se corresponda con el valor impreso en la parte posterior o inferior del producto. Nunca conecte el producto a la toma de alimentación si el voltaje es distinto.

#### Riesgo de lesiones o daños en el cine en casa

- Para instalar productos en la pared, utilice únicamente el soporte para montaje en pared suministrado. Fije el soporte de montaje en una pared que sea capaz de sostener el peso combinado del producto y el soporte. Koninklijke Philips Electronics N.V. no acepta ninguna responsabilidad por un montaje en pared inadecuado que pueda causar accidentes, lesiones o daños.

- Para altavoces con soporte, utilice sólo los soportes suministrados. Fije bien los soportes a los altavoces. Coloque los altavoces montados en una superficie plana y nivelada que pueda soportar el peso tanto del altavoz como del soporte.
- Nunca coloque el producto ni ningún otro objeto sobre cables de alimentación u otros equipos eléctricos.
- Si el producto se transporta a temperaturas inferiores a 5 °C, desembale el producto y espere hasta que su temperatura se equipare a la temperatura ambiente antes de conectarlo a la toma de alimentación.
- Radiación láser visible e invisible cuando se abre. Evite exponerse al haz.
- No toque la lente óptica de disco que se encuentra dentro de la bandeja de discos.

#### Riesgo de sobrecalentamiento!

- Nunca instale este producto en un espacio reducido. Deje siempre un espacio de 10 cm, como mínimo, en torno al producto para que se ventile. Asegúrese de que las ranuras de ventilación del producto nunca están cubiertas por cortinas u otros objetos.

#### Riesgo de contaminación

- No mezcle pilas (antiguas y nuevas, o de carbón y alcalinas, etc.).
- Quite las pilas si se han agotado o si el mando a distancia no se va a utilizar durante un largo período de tiempo.
- Las pilas contienen sustancias químicas, por lo que debe desecharlas correctamente.

---

## Cuidado del producto

- No introduzca ningún objeto que no sean discos en la bandeja de discos.
- No introduzca ningún disco deformado o roto en la bandeja de discos.
- Saque los discos de la bandeja si no va a utilizar el producto durante un largo periodo de tiempo.
- Utilice únicamente un paño de microfibra para limpiar el producto.

---

## Cómo deshacerse del producto antiguo y de las pilas



El producto ha sido diseñado y fabricado con materiales y componentes de alta calidad que pueden reciclarse y reutilizarse.



Cuando este símbolo de contenedor de ruedas tachado se muestra en un producto indica que éste cumple la directiva europea 2002/96/EC. Infórmese sobre el sistema de recolección de productos eléctricos y electrónicos.

Proceda conforme a la legislación local y no se deshaga de sus productos antiguos con la basura doméstica normal.

La eliminación correcta del producto antiguo ayudará a evitar posibles consecuencias negativas para el medioambiente y la salud humana.



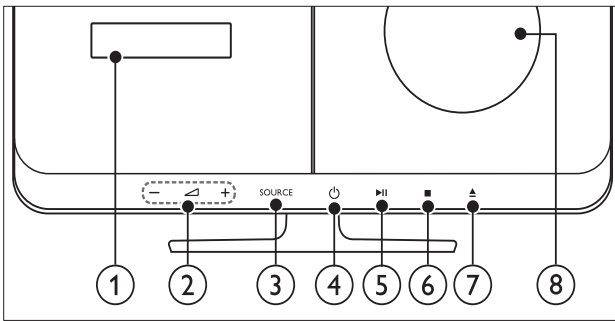
El producto contiene pilas cubiertas por la Directiva europea 2006/66/EC, que no se pueden eliminar con la basura doméstica normal.

Infórmese de la legislación local sobre la recogida selectiva de pilas ya que el desecho correcto ayuda a evitar consecuencias negativas para el medio ambiente y la salud humana.

## 3 El cine en casa

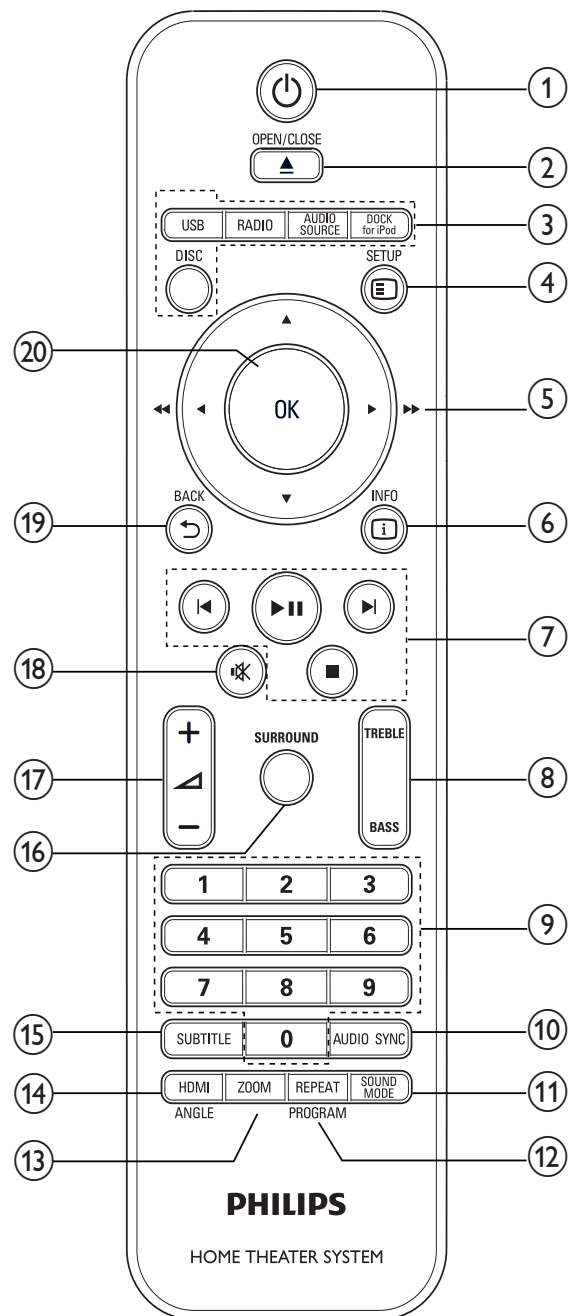
Le felicitamos por su compra y le damos la bienvenida a Philips. Para poder beneficiarse por completo del soporte que ofrece Philips, registre el cine en casa en [www.philips.com/welcome](http://www.philips.com/welcome).

### Unidad principal



- ① Pantalla
- ② ▲ +/-  
Aumenta o disminuye el volumen.
- ③ SOURCE  
Permite seleccionar una fuente de audio/ vídeo para el sistema de cine en casa.
- ④ ⏻ (Modo de espera activado)  
Enciende el sistema de cine en casa o activa el modo de espera.
- ⑤ ▶|| (Reproducir/poner en pausa)  
Inicia, pausa o reanuda la reproducción.
- ⑥ ■ (Detener)
  - Detiene la reproducción.
  - En el modo de radio, borra la emisora de radio predefinida actual.
- ⑦ ▲ (Abrir/cerrar)  
Abre o cierra el compartimento para disco.
- ⑧ Compartimento de discos

### Mando a distancia



- ① ⏻ (Modo de espera activado)
  - Enciende el sistema de cine en casa o activa el modo de espera.
  - Si EasyLink está activado, manténgalo pulsado durante al menos tres segundos para poner en modo de espera todos los dispositivos conectados compatibles con HDMI CEC.
- ② ▲ OPEN/CLOSE  
Abre o cierra el compartimento para disco.

- ③ **Botones de origen**
- **DISC:** Cambia a la fuente de disco.
  - **USB:** Cambia al dispositivo de almacenamiento USB.
  - **RADIO:** Cambia a la radio FM.
  - **AUDIO SOURCE:** Selecciona un origen de entrada de idioma.
  - **DOCK for iPod:** Cambia a una base para iPod/iPhone de Philips.
- ④ **SETUP**  
Accede o sale del menú de configuración.
- ⑤ **▲▼◀▶ (Botones de desplazamiento)**
- Permite navegar por los menús.
  - En el modo de vídeo, pulse izquierda o derecha para avanzar o retroceder de forma rápida.
  - En el modo de radio, pulse izquierda o derecha para buscar una emisora de radio; pulse arriba o abajo para sintonizar de forma precisa una frecuencia de radio.
- ⑥ **INFO**  
Muestra información acerca de lo que se está reproduciendo.
- ⑦ **Botones de reproducción**  
Controlan la reproducción.
- ⑧ **TREBLE / BASS**  
Cambia los graves o los agudos. Se utiliza con +/-.
- ⑨ **Botones numéricos**  
Selecciona un elemento para reproducirlo.
- ⑩ **AUDIO SYNC**
- Selecciona un idioma de audio o canal.
  - Mantenga pulsado para sincronizar el audio y el vídeo. Se utiliza con +/-.
- ⑪ **SOUND MODE**  
Selecciona un modo de sonido.
- ⑫ **REPEAT / PROGRAM**
- Selecciona un modo de repetición o aleatorio.
  - En el modo de radio, programa emisoras de radio.
- ⑬ **ZOOM**  
Amplía una escena de vídeo o imagen.
- ⑭ **HDMI / ANGLE**
- Selecciona la resolución de vídeo de la salida HDMI del sistema de cine en casa.
  - Manténgalo pulsado para seleccionar las opciones de diferentes ángulos de cámara.
- ⑮ **SUBTITLE**  
Selecciona el idioma de los subtítulos para vídeo.
- ⑯ **SURROUND**  
Cambia a sonido Surround o a sonido estéreo.
- ⑰ **▲ +/-**  
Aumenta o disminuye el volumen.
- ⑱ **🔇 (Silenciamiento)**  
Silencia o restablece el volumen.
- ⑲ **↩ BACK**  
Vuelve a una pantalla de menús anterior.
- ⑳ **OK**  
Confirma una entrada o selección.



## 4 Conexión del sistema de cine en casa

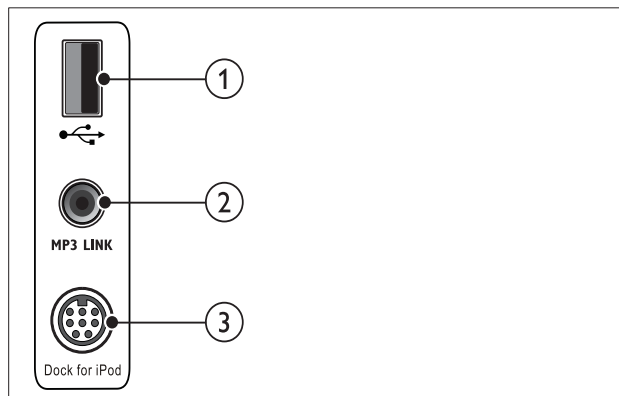
En esta sección, le ayudaremos a conectar el sistema de cine en casa a un televisor y a otros dispositivos. Las conexiones básicas del sistema de cine en casa con sus accesorios se explican en la guía de configuración rápida. Si desea una guía interactiva completa, visite [www.connectivityguide.philips.com](http://www.connectivityguide.philips.com).

### Nota

- Consulte la identificación y los valores nominales de alimentación en la placa de tipo de la parte posterior o inferior del producto.
- Antes de realizar cualquier conexión o cambiarla, asegúrese de que todos los dispositivos estén desconectados de la toma de alimentación.

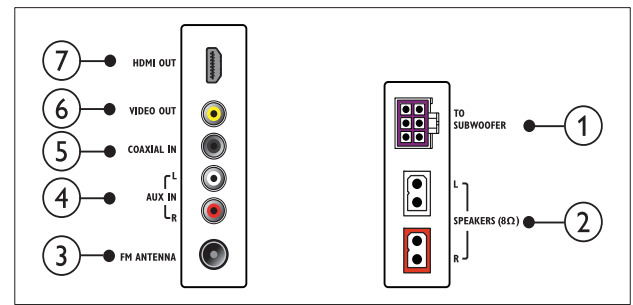
## Conectores

### Conectores laterales



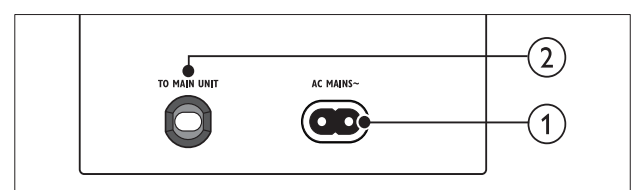
- 1 **USB**  
Entrada de audio, vídeo o imágenes de un dispositivo de almacenamiento USB.
- 2 **MP3 LINK**  
Entrada de audio de un reproductor de MP3.
- 3 **Dock for iPod**  
Se conecta a una base para iPod/iPhone de Philips. (Modelo: Philips DCK3060, se vende por separado.)

### Conectores posteriores



- 1 **TO SUBWOOFER**  
Para conectar el subwoofer incluido.
- 2 **SPEAKERS**  
Para conectar los altavoces incluidos.
- 3 **FM ANTENNA**  
Para conectar la antena FM para la recepción de radio.
- 4 **AUX IN**  
Para conectar la salida de audio analógica del televisor o de un dispositivo analógico.
- 5 **COAXIAL IN**  
Para conectar la salida de audio coaxial del televisor o de un dispositivo digital.
- 6 **VIDEO OUT**  
Para conectar la entrada de vídeo compuesto del televisor.
- 7 **HDMI OUT**  
Para conectar la entrada HDMI del televisor.

### Conectores de subwoofer



- 1 **CONEXIÓN DE LA FUENTE DE ALIMENTACIÓN**  
Para conectar la fuente de alimentación.
- 2 **TO MAIN UNIT**  
Se conecta al conector **TO SUBWOOFER** en la unidad principal.

## Conexión al televisor

Conecte el sistema de cine en casa directamente a un televisor a través de uno de los siguientes conectores (de mayor calidad a calidad básica):

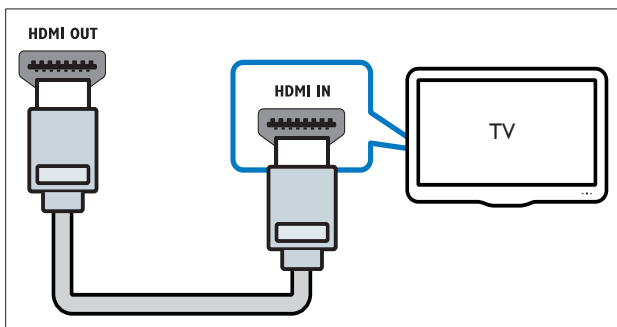
- 1 HDMI
- 2 Euroconector
- 3 Vídeo compuesto

### Opción 1: conexión al televisor a través de HDMI

#### Nota

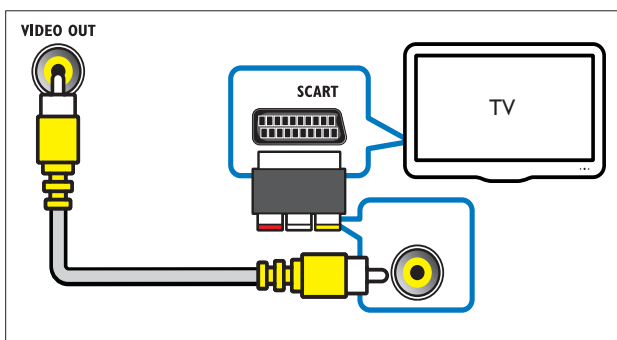
- Si el televisor de alta definición tiene un conector DVI, conéctelo utilizando un adaptador de HDMI/DVI.
- Si el televisor es compatible con EasyLink HDMI CEC, controle el sistema de cine en casa y el televisor con un solo mando a distancia (consulte 'Uso de Philips EasyLink' en la página 14).

(Cable no incluido)



### Opción 2: conexión al televisor mediante euroconector

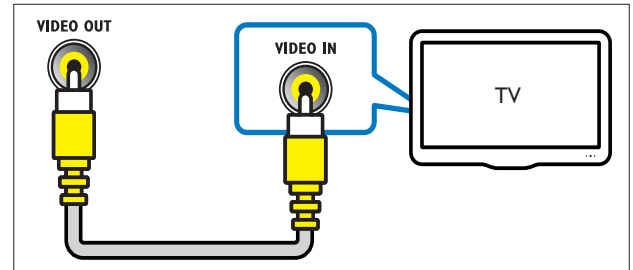
Utilice el adaptador para euroconector que se incluye.



### Opción 3: conexión al televisor a través de vídeo compuesto (CVBS)

#### Nota

- El conector o el cable de vídeo compuesto pueden tener la etiqueta AV IN, VIDEO IN, COMPOSITE o BASEBAND.



## Conexión del audio del televisor o de otros dispositivos

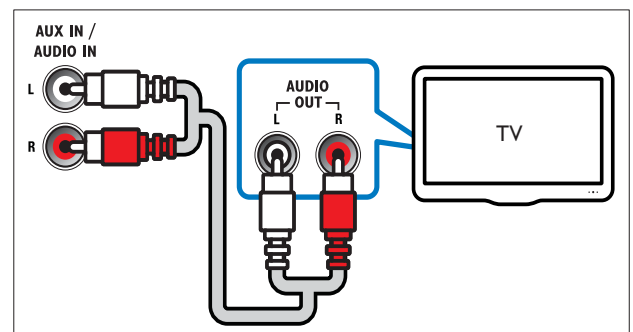
Utilice el sistema de cine en casa para reproducir el audio del televisor o de otros dispositivos (por ejemplo, un receptor por cable).

#### Consejo

- Pulse **AUDIO SOURCE** varias veces para seleccionar la salida de audio de su conexión.

### Opción 1: conexión del audio a través de cables de audio analógicos

(Cable no incluido)

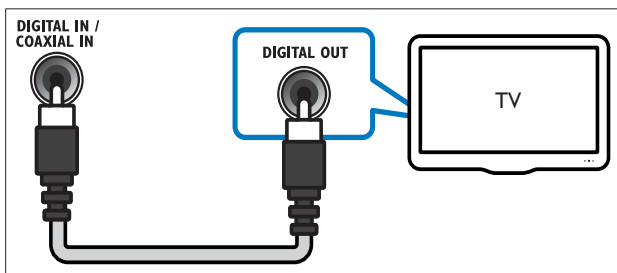


## Opción 2: conexión del audio a través de un cable coaxial

### Nota

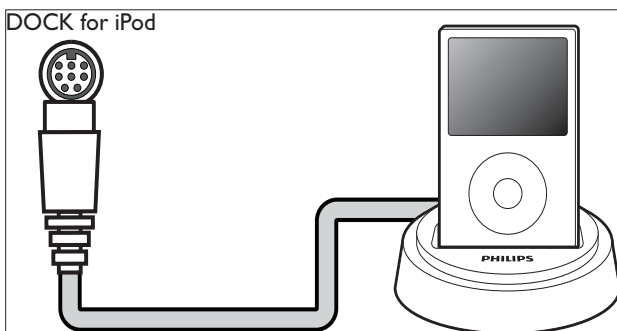
- El conector o el cable coaxial digital tienen la etiqueta **COAXIAL/DIGITAL OUT** o **SPDIF OUT**.

(Cable no incluido)



## Conexión de una base para iPod/iPhone de Philips

(Base para iPod/iPhone de Philips no incluida)



# 5 Uso del sistema de cine en casa

En esta sección, le ayudaremos a utilizar el sistema de cine en casa para reproducir una amplia variedad de fuentes.

## Antes de comenzar

Compruebe que:

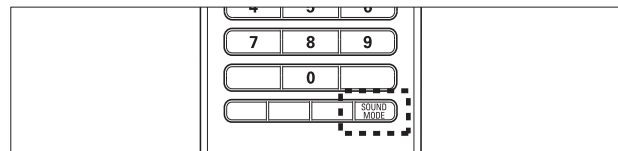
- Ha realizado las conexiones y ajustes necesarios que se describen en la guía de inicio rápido.
- Ha activado en el televisor la fuente correspondiente al sistema de cine en casa.

## Elección del sonido

En esta sección, le ayudaremos a elegir el sonido ideal para sus vídeos o su música.

## Cambio del modo de sonido

Seleccione modos de sonidos predefinidos que se adapten a sus vídeos o su música.

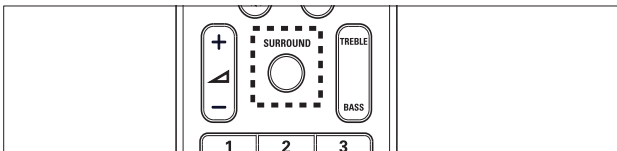


Pulse **SOUND MODE** varias veces para desplazarse por los modos de sonido disponibles.

Modo de sonido	Descripción
<b>ACTION / ROCK</b>	Rangos altos y bajos mejorados. Perfecto para películas de acción y música pop o rock.
<b>DRAMA / JAZZ</b>	Rangos medios y altos claros. Perfecto para películas dramáticas y música jazz.
<b>CONCERT / CLASSIC</b>	Sonido neutral. Perfecto para conciertos en directo y música clásica.
<b>SPORTS</b>	Rangos medios moderados y efectos Surround para disfrutar de voces claras y la atmósfera de un estadio deportivo en vivo.
<b>NIGHT</b>	Modo de audio controlado de manera dinámica, apropiado para ver películas por la noche o para escuchar música de fondo que no moleste.

## Cambio del modo Virtual Surround

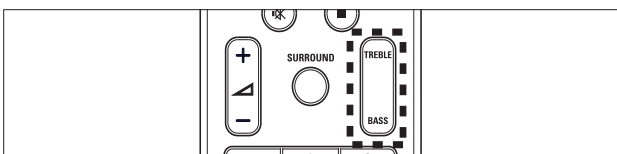
La tecnología DVS (del inglés, Dolby Virtual Speaker, altavoz Dolby Virtual) crea una experiencia de escucha irresistible de 5.1 canales con tan sólo dos altavoces.



Pulse **SURROUND** para activar o desactivar el efecto de sonido Surround.

## Cambio de los graves o los agudos

Cambie los ajustes de alta frecuencia (agudos) o baja frecuencia (graves) del cine en casa para adaptarlos a sus vídeos o su música.



- 1 Pulse **TREBLE** o **BASS**.
- 2 Antes de que transcurran cinco segundos, pulse **+/-** para aumentar o reducir los agudos o los graves.

## Reproducción de un disco

El sistema de cine en casa puede reproducir una gran variedad de discos, que incluyen vídeo, audio y discos mixtos (por ejemplo, un CD-R que contenga imágenes JPEG y música MP3).

- 1 Inserte un disco en el sistema de cine en casa.
- 2 Pulse **DISC**.  
↳ El disco se reproduce y aparece el menú principal.
- 3 Pulse los siguientes botones para controlar la reproducción:

Botón	Acción
<b>Botones de desplazamiento</b>	Permite navegar por los menús.
<b>OK</b>	Confirma una entrada o selección.
<b>▶  </b>	Inicia, pausa o reanuda la reproducción.
<b>■</b>	Detiene la reproducción.
<b>◀ ▶</b>	Salta a la pista, capítulo o archivo anterior o siguiente.
<b>◀◀ ▶▶</b>	Avanza o retrocede de forma rápida. Púlselo varias veces para cambiar la velocidad de búsqueda. En el modo de pausa, avanza un fotograma.
<b>ZOOM</b>	Amplía una escena de vídeo o imagen.

## Uso de opciones de vídeo

Acceda a varias funciones útiles mientras ve un vídeo.



### Nota

- Las opciones de vídeo disponibles dependen de la fuente de vídeo.

Botón	Acción
▲ / ▼	Realiza búsquedas lentas hacia delante o hacia atrás. Púlselo varias veces para cambiar la velocidad de búsqueda. En discos VCD/SVCD, no está disponible la función de búsqueda lenta hacia atrás.
AUDIO SYNC	Selecciona un idioma de audio o canal.
SUBTITLE	Selecciona el idioma de los subtítulos para vídeo.
i INFO	Muestra información acerca de lo que se está reproduciendo.
REPEAT	Repite un capítulo o un título.
ANGLE	Muestra opciones para ángulos de cámara diferentes.

## Uso de opciones de imagen

Acceda a varias funciones útiles mientras ve imágenes.

Botón	Acción
▲ / ▼	Gira la imagen en el sentido de las agujas del reloj o en el sentido contrario.
◀ / ▶	Salta a la imagen anterior o siguiente.
REPEAT	Repite un solo archivo de la carpeta o toda la carpeta. Reproduce aleatoriamente los archivos de una carpeta.
i INFO	Muestra álbumes de fotos como un resumen de imágenes en miniatura.

## Uso de las opciones de audio

Acceda a varias funciones útiles mientras se reproduce el audio.

Botón	Acción
REPEAT	Repite una pista, todo el disco o reproduce pistas aleatoriamente.

## Reproducción de un dispositivo de almacenamiento USB

El sistema de cine en casa dispone de un conector USB que permite ver imágenes, escuchar música o ver películas guardadas en un dispositivo de almacenamiento USB.

- 1 Conecte el dispositivo de almacenamiento USB al sistema de cine en casa.
- 2 Pulse **USB**.  
↳ Aparece un explorador de contenido.
- 3 Seleccione un archivo y, a continuación, pulse **OK**.
- 4 Pulse los botones de reproducción para controlar la reproducción (consulte 'Reproducción de un disco' en la página 10).



### Nota

- Si el conector no es adecuado para el dispositivo de almacenamiento USB, utilice un cable de extensión USB.
- El sistema de cine en casa no es compatible con cámaras digitales que necesitan un programa de PC para mostrar las fotos.
- El dispositivo de almacenamiento USB debe tener el formato FAT o DOS y ser compatible con MSC (Clase de almacenamiento masivo).

---

## Más opciones de reproducción para disco o dispositivo USB

Hay disponibles varias funciones avanzadas para la reproducción de vídeo o imágenes de un disco o dispositivo de almacenamiento USB.

---

### Reproducción de una secuencia de diapositivas con música

Reproduzca música e imágenes de forma simultánea para crear una secuencia de diapositivas con música. Para ello debe almacenar los archivos en el mismo disco o dispositivo de almacenamiento USB.

- 1 Seleccione una pista de música y pulse **OK**.
- 2 Pulse **↩ BACK** y acceda a la carpeta de imágenes.
- 3 Seleccione una imagen y pulse **OK** para comenzar la secuencia de diapositivas.
- 4 Pulse **■** para detener la secuencia de diapositivas.
- 5 Pulse **■** de nuevo para detener la reproducción de música.

---

### Sincronización del audio y el vídeo

Si el audio y el vídeo no están sincronizados, puede retrasar el audio para que se corresponda con el vídeo.

- 1 Mantenga pulsado **AUDIO SYNC** hasta que aparezca el mensaje de sincronización de audio en el panel de visualización.
- 2 Pulse **+/-** transcurridos cinco segundos para sincronizar el audio con el vídeo.

---

## Cómo comenzar a reproducir desde un tiempo especificado

Salta rápidamente a una parte específica de un vídeo si se introduce el tiempo de una escena.

- 1 Durante la reproducción del disco, pulse **ⓘ INFO**.
- 2 Pulse los **Botones de desplazamiento** y **OK** para seleccionar:
  - **[Tiempo título]**: duración del título.
  - **[Tpo. capítulo]**: duración del capítulo.
  - **[Tpo. disco]**: duración del disco.
  - **[Tpo. pista]**: duración de la pista.
- 3 Introduzca la duración de la escena y pulse **OK**.

---

## Repetición de la reproducción de una sección específica

Seleccione secciones de audio o vídeo para repetir la reproducción.

- 1 Durante la reproducción, pulse **ⓘ INFO**.
- 2 Seleccione **[Repetir] > [Repetir ab]** en el menú.
- 3 Pulse **OK** para marcar el punto de inicio.
- 4 Vuelva a pulsar **OK** para establecer el punto final.
  - ↳ Comienza la repetición de la reproducción.
    - Para cancelar la repetición de A-B, pulse **ⓘ INFO**, seleccione **[Repetir] > [Desactivar]** y pulse **OK**.



#### Nota

- La repetición sólo es posible dentro de una pista o un capítulo.

## Reproducción de la radio

El sistema de cine en casa puede almacenar hasta 40 emisoras de radio.

- 1 Compruebe que la antena FM esté conectada.
- 2 Pulse **RADIO**.  
↳ “**AUTO INSTALL...PRESS PLAY**” aparece en el panel de visualización si no ha instalado ninguna emisora de radio. Pulse **▶||**.
- 3 Pulse los siguientes botones para controlar la reproducción:

Botón	Acción
<b>◀ / ▶</b>	Selecciona una emisora de radio presintonizada.
<b>◀◀ / ▶▶</b>	Busca una emisora de radio.
<b>▲▼</b>	Sintoniza de forma precisa una frecuencia de radio.
<b>■</b>	Manténgalo pulsado para borrar la emisora de radio presintonizada. Púlselo para detener la instalación de emisoras de radio.
<b>PROGRAM</b>	Manual: púlselo una vez para acceder al modo de programa y púlselo de nuevo para almacenar la emisora de radio. Automático: manténgalo pulsado durante cinco segundos para volver a instalar las emisoras de radio.

### Nota

- Las emisoras de radio AM y digitales no son compatibles.
- Si no se detecta ninguna señal estéreo o se detectan menos de cinco emisoras, se le pedirá que vuelva a instalarlas.
- Para que la recepción sea óptima, coloque la antena lejos del televisor u otras fuentes de radiación.

## Reproducción del audio del televisor o de otros dispositivos

Pulse **AUDIO SOURCE** varias veces para seleccionar la salida de audio del dispositivo conectado.

## Reproducción de un reproductor de MP3

Conecte y reproduzca archivos de audio de un reproductor de MP3 u otros dispositivos de audio externos.

- 1 Conecte el reproductor de MP3 al cine en casa.
- 2 Pulse **AUDIO SOURCE** varias veces hasta que aparezca “**MP3 LINK**” en el panel de visualización.
- 3 Pulse los botones del reproductor de MP3 para seleccionar y reproducir archivos de audio.

## Reproducción desde iPod o iPhone

Si conecta e instala una base para iPod/iPhone de Philips, puede usar el sistema de cine en casa para reproducir música, películas y fotografías de su iPod o iPhone.

### Nota

- La base para iPod/iPhone de Philips se vende por separado.
- Puede cargar su iPod/iPhone en la base mientras el sistema de cine en casa está en el modo iPod.

## Conexión del iPod o iPhone

- 1 Conecte la base al sistema de cine en casa y conecte el cable compuesto amarillo desde la base al televisor. Para obtener más información, consulte la guía de inicio rápido que se incluye con la base.
- 2 Encienda el iPod o iPhone y colóquelo en la base.

## Cómo escuchar música

- 1 Conecte el iPod o iPhone (consulte 'Conexión del iPod o iPhone' en la página 13).
- 2 Pulse **DOCK for iPod** en el control remoto del sistema de cine en casa.
- 3 Navegue por la pantalla del iPod o iPhone para seleccionar una pista.
- 4 Pulse **OK** para reproducir la pista.

## Visualización de vídeos o secuencias de diapositivas

### Nota

- En el iPod, active la opción 'TV ON' (Televisor activado).
- En el iPhone, seleccione la opción 'TV Out' (Salida de televisión).


- 1 Conecte el iPod o iPhone (consulte 'Conexión del iPod o iPhone' en la página 13).
- 2 Pulse **DOCK for iPod** en el control remoto del sistema de cine en casa.
- 3 Cambie el televisor a la fuente **AV/VIDEO** (que corresponde al cable compuesto amarillo).  
↳ La pantalla del televisor se queda en blanco.
- 4 Navegue por la pantalla del iPod o iPhone para seleccionar vídeos o fotos.
- 5 Pulse **OK** el control remoto del sistema de cine en casa o **PLAY** en el iPod/iPhone para reproducir el vídeo o las fotos.  
↳ La imagen se muestra en el televisor.

## Uso de Philips EasyLink

El sistema de cine en casa es compatible con Philips EasyLink, que utiliza el protocolo HDMI CEC (Consumer Electronics Control). Los dispositivos compatibles con EasyLink que se conectan mediante conectores HDMI se pueden controlar con un solo mando a distancia.

### Nota

- Philips no garantiza una interoperabilidad total con todos los dispositivos HDMI CEC.

- 1 Active las funciones HDMI CEC en el televisor y en otros dispositivos conectados. Consulte el manual del televisor o de los dispositivos para obtener más información.
- 2 Pulse  **SETUP**.
- 3 Seleccione **[Configurac. general]** y, a continuación, pulse **OK**.
- 4 Seleccione **[Config. de EasyLink]** y, a continuación, pulse **OK**.
- 5 Seleccione y defina los siguientes ajustes:
  - **[EasyLink]** : Activa o desactiva EasyLink.
  - **[Reprod. con un toque]** : Activa o desactiva la reproducción de un solo toque.  
Si está activado, puede utilizar el mando a distancia para iniciar la reproducción del disco en el sistema de cine en casa y el televisor cambia automáticamente al canal correcto.
  - **[Espera con un toque]** : Activa o desactiva el modo de espera de un solo toque.  
Si está activado, el sistema del cine en casa puede cambiarse al modo de espera desde el mando a distancia del televisor o desde otros dispositivos HDMI CEC conectados.
  - **[Control audio sist.]** : Activa o desactiva el control de audio del sistema.  
Si está activado, siga las instrucciones del televisor para asignar los dispositivos conectados correctamente a los conectores de audio del sistema de cine en casa. El sistema de cine en casa cambia automáticamente a la fuente de audio del dispositivo conectado.
  - **[Asig. entr. audio]** : Actualiza la asignación de entrada de audio si se han conectado nuevos dispositivos.
- 6 Pulse **OK** para confirmar la selección.

### Nota

- Los dispositivos deben estar encendidos y conectados mediante HDMI.



## 6 Cambio de los ajustes





En esta sección, le ayudaremos a cambiar los ajustes del cine en casa.



### Precaución

- La mayoría de los ajustes ya están configurados con el mejor valor para el cine en casa. Por tanto, a menos que tenga una razón específica para cambiarlos, es mejor dejar el valor predeterminado.

## Acceso al menú de configuración

- 1 Pulse  **SETUP**.  
↳ Aparece el siguiente menú.


Símbolo	Descripción
	[Configurac. general]
	[Config. audio]
	[Conf. vídeo]
	[Conf. preferenc.]

- 2 Seleccione un menú de configuración y luego pulse **OK**.  
Consulte las siguientes secciones para obtener información acerca de cómo cambiar los ajustes del sistema de cine en casa.
- 3 Pulse  **BACK** para regresar al menú anterior o  **SETUP** para salir.

### Nota

- Los ajustes atenuados no se pueden cambiar.


## Cambio de los ajustes generales

- 1 Pulse  **SETUP**.
- 2 Seleccione **[Configurac. general]** y, a continuación, pulse **OK**.
- 3 Seleccione y defina los siguientes ajustes:
  - **[Config. de EasyLink]** : Configura EasyLink para disfrutar de un control sencillo de todos los dispositivos compatibles con HDMI CEC mediante un solo mando a distancia (consulte 'Uso de Philips EasyLink' en la página 14).
  - **[Bloqueo disc]** : Restringe la reproducción del disco. Se requiere una contraseña (código PIN) para desbloquear el disco antes de reproducirlo.
  - **[Atenuar pant.]** : Permite cambiar el brillo del panel de visualización.
  - **[Idioma menús]** : Selecciona el idioma de visualización de los menús en pantalla.
  - **[Prot. pant.]** : Activa o desactiva el modo de protector de pantalla. Si está activado, la pantalla cambiará al modo de inactividad tras 10 minutos de inactividad (por ejemplo en modo de pausa o detención).
  - **[Temporizador]** : Activa un temporizador para que se active el modo de espera del sistema de cine en casa tras un tiempo determinado.
  - **[Cód. VOD DivX®]** : Muestra el código de registro de DivX VOD del sistema de cine en casa.
- 4 Pulse **OK** para confirmar la selección.

### Nota

- Antes de comprar vídeos DivX y reproducirlos en el sistema de cine en casa, registre el sistema en [www.divx.com](http://www.divx.com) utilizando el código de DivX VOD.


## Cambio de los ajustes de audio

- 1 Pulse  **SETUP**.
- 2 Seleccione **[Config. audio]** y, a continuación, pulse **OK**.
- 3 Seleccione y defina los siguientes ajustes:
  - **[Audio HDMI]** : Activa o desactiva la salida de audio HDMI del televisor.
- 4 Pulse **OK** para confirmar la selección.

### Nota

- Para los ajustes relacionados con HDMI, el televisor debe estar conectado mediante este cable.


## Cambio de los ajustes de vídeo

- 1 Pulse  **SETUP**.
- 2 Seleccione **[Conf. vídeo]** y, a continuación, pulse **OK**.
- 3 Seleccione y defina los siguientes ajustes:
  - **[Sistema de TV]** : Seleccione un sistema de televisión compatible con el televisor.
  - **[Pantalla TV]** : Seleccione un formato de visualización de imágenes que se ajuste al a pantalla del televisor.
  - **[Ajuste color]** : Seleccione un ajuste de color predefinido.
  - **[Config. HDMI]** : Seleccione la resolución de vídeo HDMI y el formato de visualización de pantalla panorámica del televisor. La opción de visualización de pantalla panorámica sólo está disponible para ajustes de visualización de pantalla panorámica 16:9.
- 4 Pulse **OK** para confirmar la selección.

### Nota

- Se selecciona automáticamente el mejor ajuste del televisor. Si necesita cambiar un ajuste, asegúrese de que el televisor es compatible con el nuevo ajuste.
- Para los ajustes relacionados con HDMI, el televisor debe estar conectado mediante este cable.
- Algunos ajustes de vídeo dependen de la fuente de vídeo, asegúrese de que el disco y el televisor sean compatibles con el ajuste o la función.

## Cambio de los ajustes de preferencias

- 1 Pulse  **SETUP**.
- 2 Seleccione **[Conf. preferenc.]** y, a continuación, pulse **OK**.
- 3 Seleccione y defina los siguientes ajustes:
  - **[Audio]** : Seleccione el idioma de audio para vídeo.
  - **[Subtítulos]** : Seleccione el idioma de los subtítulos para vídeo.
  - **[Menú de disco]** : Seleccione el idioma del menú para vídeo.
  - **[Parental]** : Restringe el acceso a los discos grabados con clasificaciones. Para reproducir todos los discos con independencia de su nivel de clasificación, seleccione el nivel "8".
  - **[PBC]** : Muestra u omite el menú de contenido en los discos VCD o SVCD.
  - **[Mostrar MP3/JPEG]** : Muestra las carpetas de MP3/JPEG o todos los archivos.
  - **[Contraseña]** : Establece o cambia el código PIN para reproducir discos restringidos. Si no tiene código PIN o lo ha olvidado, introduzca "0000".
  - **[Subtítulo DivX]** : Seleccione un juego de caracteres que admita subtítulos DivX.
  - **[Infor. versión]** : Muestra la versión de software del sistema de cine en casa.
  - **[Predetermin.]** : Restablece los ajustes predeterminados del sistema de cine en casa que se programaron en la fábrica.
- 4 Pulse **OK** para confirmar la selección.


### Nota

- Si su idioma preferido para el disco no está disponible, puede seleccionar **[Otro]** en la lista e introducir el código de idioma de cuatro dígitos que encontrará en la parte posterior de este manual.
- Si selecciona un idioma que no está disponible en un disco, el sistema de cine en casa utiliza el idioma predeterminado de ese disco.
- No se pueden restablecer los valores predeterminados de los ajustes de bloqueo de disco, contraseña (código PIN) y control paterno.

## 7 Actualización de software

Para comprobar si hay nuevas actualizaciones, compare la versión del software actual del sistema de cine en casa con la versión del software más reciente (si hay alguna) en el sitio Web de Philips.

### Comprobación de la versión del software

- 1 Pulse  **SETUP**.
- 2 Seleccione [**Conf. preferenc.**] > [**Infor. versión**] y, a continuación, pulse **OK**.  
↳ Aparece la versión del software.

### Actualización del software desde un CD-R o dispositivo USB

- 1 Busque la versión del software más reciente en [www.philips.com/support](http://www.philips.com/support).
  - Busque su modelo y haga clic en "software y controladores".
- 2 Descargue el software en un CD-R o dispositivo de almacenamiento USB.
- 3 Inserte el CD-R o conecte el dispositivo de almacenamiento USB al sistema de cine en casa.
- 4 Siga las instrucciones que aparecen en el televisor para confirmar la actualización.  
↳ Cuando termine, el sistema de cine en casa se apaga y se vuelve a encender automáticamente.
  - Si no es así, desconecte el cable de alimentación durante unos segundos y vuelva a conectarlo.



#### Precaución

- No apague el aparato ni quite el CD-R o el dispositivo de almacenamiento USB durante la actualización del software, ya que puede dañar el sistema de cine en casa.

## 8 Especificaciones del producto



#### Nota

- Las especificaciones y el diseño están sujetos a cambios sin previo aviso.

#### Código de región

La placa de modelo de la parte posterior o inferior del sistema de cine en casa muestra las regiones compatibles

País	DVD
Europa, Reino Unido	 
Asia Pacífico, Taiwán, Corea	 
Latinoamérica	 
Australia, Nueva Zelanda	 
Rusia, India	 
China	 

#### Soportes de reproducción

DVD de vídeo, DVD+R/+RW, DVD-R/-RW, DVD+R DL, CD-R/CD-RW, CD de audio, CD/SVCD de vídeo, CD de imágenes, CD de MP3, CD de WMA, CD de DivX, dispositivo de almacenamiento USB

#### Formato de archivo

- Audio: .mp3, .wma
- Vídeo: .divx, .divx ultra, .mpeg, .mpg, .wmv (perfil simple)
- Imagen: .jpeg, .jpg

### **Amplificador**

- Potencia de salida total: 350 W RMS
- Respuesta de frecuencia: 20 Hz-20 kHz /  $\pm 3$  dB
- Relación señal/ruido:  $> 65$  dB (CCIR) / (ponderado A)
- Sensibilidad de entrada:
  - AUX: 2 V
  - MP3 LINK: 1 V

### **Vídeo**

- Sistema de señal: PAL/NTSC
- Salida HDMI: 480i/576i, 480p/576p, 720p, 1080i, 1080p

### **Audio**

- Entrada de audio digital S/PDIF:
  - Coaxial: IEC 60958-3
- Frecuencia de muestreo:
  - MP3: 32 kHz, 44,1 kHz y 48 kHz
  - WMA: 44,1 kHz, 48 kHz
- Frecuencia de bits constante:
  - MP3: 112 kbps - 320 kbps
  - WMA: 48 kbps - 192 kbps

### **Radio**

- Rango de sintonización: FM 87.5 – 108 MHz (50 kHz)
- Relación señal/ruido: FM 50 dB
- Respuesta de frecuencia: FM 180 Hz - 10 kHz /  $\pm 6$  dB

### **USB**

- Compatibilidad: USB de alta velocidad (2.0)
- Clase compatible: UMS (Clase de almacenamiento masivo USB)
- Sistema de archivos: FAT12, FAT16, FAT32
- Memoria máxima admitida:  $< 160$  GB

### **Unidad principal**

- Dimensiones (an. x al. x prof.): 360 x 190 x 65 (mm)
- Peso: 2,2 kg

### **Caja (subwoofer)**

- Fuente de alimentación: 220-240 V,  $\sim 50$  Hz
- Consumo de energía: 40 W
- Consumo en modo de espera:  $< 0,3$  W
- Sistema: sistema Bass Reflex
- Impedancia: 8 ohmios
- Respuesta de frecuencia: 35 Hz  $\sim$  200 Hz
- Dimensiones (an. x al. x prof.): 182 x 300 x 345 (mm)
- Peso: 5,5 kg
- Longitud del cable: 5 m

### **Altavoces**

- Sistema: satélite de rango completo
- Impedancia: 8 ohmios
- Controladores del altavoz: woofer de 2 x 3 pulg. + 2 tweeters
- Respuesta de frecuencia: 150 Hz-20 kHz
- Dimensiones (an. x al. x prof.): 112 x 309,5 x 112 (mm)
- Peso: 1 kg cada uno
- Longitud del cable: 2 m

### **Especificación de láser**

- Tipo: láser semiconductor GaAlAs (CD)
- Longitud de onda: 645 – 665 nm (DVD), 770 – 800 nm (CD)
- Potencia de salida: 6 mW (DVD), 7 mW (VCD/CD)
- Divergencia del haz: 60 grados.

# 9 Solución de problemas



## Advertencia

- Riesgo de descarga eléctrica. No quite nunca la carcasa del producto.

Para que la garantía mantenga su validez, no trate nunca de reparar el producto usted mismo.

Si tiene algún problema a la hora de utilizar este producto, compruebe los siguientes puntos antes de solicitar una reparación. Si el problema sigue sin resolverse, registre el producto y solicite asistencia en [www.philips.com/welcome](http://www.philips.com/welcome).

Si se pone en contacto con Philips, se le preguntará el número de serie y de modelo del producto. El número de modelo y el número de serie están en la parte posterior o inferior del producto. Escriba los números aquí:

Número de modelo

\_\_\_\_\_

Número de serie

\_\_\_\_\_

## Unidad principal

### No funcionan los botones del cine en casa.

- Desconecte el sistema de cine en casa de la toma de alimentación durante unos minutos y vuelva a conectarlo.

## Imagen

### No hay imagen.

- Asegúrese de que el televisor tiene seleccionada la fuente correspondiente del sistema de cine en casa.
- Si esto ocurre cuando cambia el sistema de televisión, cámbiela al modo predeterminado: 1) Pulse ▲. 2) Pulse ◀. 3) Pulse **SUBTITLE**.

### No aparece ninguna imagen con la conexión HDMI.

- Compruebe si el cable HDMI está dañado. Sustituya el cable HDMI por uno nuevo.
- Si esto ocurre cuando cambia la resolución de vídeo HDMI, pulse **HDMI** varias veces hasta que aparezca la imagen.

## Sonido

### No hay sonido.

- Asegúrese de que los cables de audio estén conectados y seleccione la fuente de entrada correcta (por ejemplo, **AUDIO SOURCE**) para el dispositivo que desea reproducir.

### No hay salida de sonido en la conexión HDMI.

- Puede que no escuche sonido si el dispositivo que está conectado no es compatible con HDCP (protección de contenido digital de gran ancho de banda), o si es compatible únicamente con DVI. Utilice una conexión de audio analógica o digital.
- Asegúrese de que **[Audio HDMI]** está activado.

### No hay sonido procedente de los programas de televisión.

- Conecte un cable de audio desde la entrada de audio del sistema de cine en casa a la salida de audio del televisor y, a continuación, pulse **AUDIO SOURCE** varias veces para seleccionar la fuente de audio correcta.

### Sonido distorsionado o eco.

- Asegúrese de que el sonido de la televisión está silenciado o al mínimo si va a reproducir audio a través del sistema de cine en casa.

### El audio y el vídeo no están sincronizados.

- 1) Mantenga pulsado **AUDIO SYNC**. 2) Antes de que transcurran cinco segundos, pulse **+/-**.

## Reproducción

### No se puede reproducir el disco.

- Limpie el disco.
- Asegúrese de que el sistema de cine en casa admite el disco (consulte 'Especificaciones del producto' en la página 17).
- Asegúrese de que el sistema de cine en casa admite el código de región del DVD.
- Para DVD±RW o DVD±R, asegúrese de que el disco está finalizado.

### No se pueden reproducir archivos DivX.

- Compruebe que el archivo DivX está codificado en modo "perfil de cine en casa" con el codificador DivX.
- Asegúrese de que el archivo de vídeo de DivX esté completo.

### Los subtítulos de DivX no se ven correctamente.

- Asegúrese de que el nombre del archivo de subtítulos sea exactamente el mismo que el nombre del archivo de la película.
- Seleccione el juego de caracteres correcto:  
1) Pulse **⏏** **SETUP**. 2) Seleccione **[Conf. preferenc.]**. 3) Seleccione **[Subtítulo DivX]**. 4) Seleccione un conjunto de caracteres admitido. 5) Pulse **OK**.

### No se puede leer el contenido de un dispositivo de almacenamiento USB.

- Asegúrese de que el formato del dispositivo de almacenamiento USB es compatible con el sistema de cine en casa (consulte 'Especificaciones del producto' en la página 17).
- Asegúrese de que el dispositivo de almacenamiento USB está formateado con un sistema de archivos compatible con el cine en casa (tenga en cuenta que no se admite NTFS).

### Aparece en el televisor el mensaje "No entry" (No hay entrada) o "x".

- No se puede realizar la operación.

### La función EasyLink no funciona.

- Asegúrese de que el sistema de cine en casa está conectado a un televisor con EasyLink de la marca Philips y de que EasyLink está activado.

### No quiero que mi sistema de cine en casa se encienda cuando enciendo el televisor.

- Ése es el comportamiento correcto de Philips EasyLink (HDMI-CEC). Para que el sistema de cine en casa funcione de manera independiente, desactive EasyLink.

## 10 Índice

---

### A

<b>ajustes</b>	
audio	16
control paterno	16
general	15
preferencias	16
restablecimiento de los ajustes de fábrica	16
<b>amplificador</b>	17
<b>asignación de entrada de audio</b>	14
<b>audio</b>	
ajustes	16
conexión	8
idioma	16, 11
sincronización con vídeo	12

---

### B

<b>buscar vídeo por tiempo</b>	12
--------------------------------	----

---

### C

<b>cambiar los ajustes</b>	15
<b>código de región</b>	17
<b>conectores</b>	7
<b>conexión</b>	
audio del televisor	8, 13
guía	7
otros dispositivos	8
televisor	8
<b>contraseña</b>	16
<b>control del audio del sistema</b>	14
<b>cuidado del producto</b>	4

---

### D

<b>descripción general</b>	
conectores	7
mando a distancia	5
unidad principal	5
<b>disco</b>	
discos compatibles	17
reproducción	10
<b>DivX</b>	
código de registro	15
subtítulo	16

---

### E

<b>EasyLink</b>	
ajustes	14
<b>eliminación del producto</b>	4
<b>especificaciones del producto</b>	17

---

**F**  
formatos de archivo 17

---

**H**  
HDMI CEC (véase Easylink) 14

---

**I**  
idioma  
audio 16  
menú del disco 16  
subtítulo 16  
visualización en pantalla 15

**imagen**  
descripción de las imágenes en miniatura 11  
opciones 11  
secuencia de diapositivas 12, 11  
solución de problemas 19

**iPod**  
conexión 9  
reproducción 13

---

**M**  
mando a distancia 5  
mantenimiento 4  
modo de espera con un solo toque 14  
MP3  
reproducción 13

---

**P**  
póngase en contacto con nosotros 19

---

**R**  
radio  
programar 13  
reproducción 13  
sintonización 13  
reciclaje 4  
repetir 10, 12  
reproducción  
disco 10  
dispositivo de almacenamiento USB 11  
opciones 10  
radio 13  
reproductor de MP3 13  
solución de problemas 19  
reproducción con un solo toque 14  
rotar imágenes 11

---

**S**  
secuencia de diapositivas  
reproducción de una secuencia de diapositivas  
con música 12  
seguridad 3  
software  
actualización 17  
versión 17  
solución de problemas 19  
sonido  
agudos y graves 10  
modo 9  
solución de problemas 19  
subtítulo  
idioma 11

---

**T**  
TV  
audio del televisor 8, 13  
conexión 8

---

**U**  
USB  
actualización del software 17  
reproducción 11

---

**V**  
vídeo  
ajustes 16  
opciones 11  
sincronizar con audio 12  
vídeo a petición (VOD) 15