

Alltid der for å hjelpe deg

Registrer produktet og få støtte på
www.philips.com/support

BTD5210



Brukerhåndbok

PHILIPS

Innholdsfortegnelse

1 Viktig	2
Sikkerhet	2

2 Ditt mikrosystem	3
Innledning	3
Innholdet i esken	3
Oversikt over hovedenheten	4
Oversikt over fjernkontrollen	5

3 Koble til	7
Plasser enheten	7
Koble til høyttalerne	7
Koble til FM-antennen	7
Koble til video-/lydkabler	8
Koble til en ekstern lydenhet	8
Koble til strømmen	9

4 Komme i gang	10
Klargjør fjernkontrollen	10
Still inn klokken	10
Aktivere demonstrasjonsmodus	10
Slå på	11
Finn den riktige visningskanalen	11
Velg riktig TV-system	11
Endre språk for systemmenyen	11

5 Spille av	12
Spille av fra plate	12
Spille av fra USB eller plater som er spilt inn	13
Spille av en lysbildefremvisning med bakgrunnsmusikk	13
Gjenoppta avspilling av video fra sist stoppede punkt	13
Styre avspillingen	14
Alternativer for avspilling	14
Bytte lydkanal	14

6 Ha det gøy med karaoke	15
Justere karaokeinnstillingene	15

7 Høre på radio	16
Stille inn en radiostasjon	16
Programmere radiostasjoner automatisk	16
Programmere radiostasjoner manuelt	16
Velge en forhåndsinnstilt radiostasjon	16

8 Spille av fra Bluetooth-aktiverede enheter	17
---	----

9 Andre funksjoner	18
Stille inn alarm-timer	18
Stille inn sleep timer	18
Lytte til en ekstern enhet	18

10 Juster innstillingene	19
Generelt oppsett	19
Videoppsett	19
Lydoppsett	20
Valg	20

11 Produktinformasjon	22
Spesifikasjoner	22
Støttede plateformat	23
Informasjon om USB-spillbarhet	23

12 Feilsøking	24
----------------------	----

13 Merknad	26
Samsvarserklæring	26

1 Viktig

Sikkerhet

- Sørg for at det er nok fritt rom rundt produktet av hensyn til ventilasjon.
- Bruk bare tillegg eller tilbehør som er angitt av produsenten.
- **FORSIKTIGHET** ved batteribruk – for å unngå batterilekkasje som kan føre til skade på personer, eiendeler eller produktet, må følgende forholdsregler følges:
 - Sett inn batteriet riktig, + og – på batteriene skal samsvare med tilsvarende tegn på produktet.
 - Ta ut batteriet når produktet ikke skal brukes på lang tid.
 - Batteriet skal ikke utsettes for sterk varme som sollys, flammer eller lignende.
- Produktet må ikke utsettes for drypping eller sprut.
- Ikke plasser noen som helst farekilder på produktet (for eksempel væskefylte objekter og tente stearinlys).
- Der støpselet på direktetilkoblingsadapteren brukes som frakoblingsenhet, vil den frakoblede enheten hele tiden være klar til bruk.



Advarsel

- Fjern aldri dekselet på denne enheten.
- Smør aldri noen av delene i denne enheten.
- Plasser aldri enheten på annet elektrisk utstyr.
- Ikke utsett denne enheten for direkte sollys, åpen flamme eller varme.
- Se aldri rett på laserstrålen inne i enheten.
- Sørg for at du alltid har enkel tilgang til strømledningen, støpselet eller adapteren, slik at du kan koble enheten fra strømmen.

2 Ditt mikrosystem

DVD-regionkode	Land
	Europa

Gratulerer med kjøpet, og velkommen til Philips! Hvis du vil dra full nytte av støtten som Philips tilbyr; kan du registrere produktet ditt på www.philips.com/welcome.

Innledning

Med denne enheten kan du

- se på videoer fra DVD/VCD/SVCD eller USB-lagringsenheter
- spille av lyd fra plater; Bluetooth-aktiverter enheter; USB-lagringsenheter eller andre eksterne enheter
- koble til en mikrofon for å ha det moro med karaoke
- vise bilder fra plater eller USB-lagringsenheter
- høre på FM-radiostasjoner

Du kan berike lyden med disse lydeffektene:

- Digital lydkontroll (Digital Sound Control)
 - DSC 1: Balansert
 - DSC 2: Klar
 - DSC 3: Kraftig
 - DSC 4: Varm
 - DSC 5: Sterk

Enheten støtter følgende medieformater:



Innholdet i esken

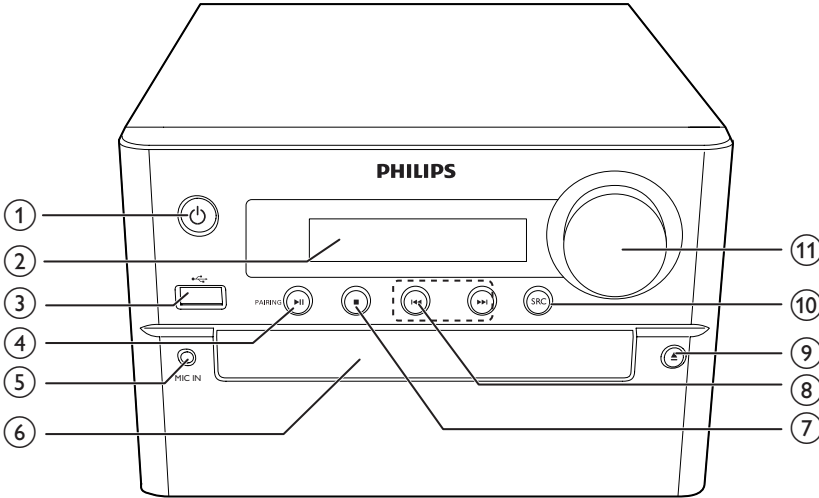
Kontroller og identifiser innholdet i pakken:

- Hovedenhet
- To høyttalere
- Én strømledning
- Én komposittvideokabel (gul)
- Én FM-antenne
- Fjernkontroll (med to AAA-batterier)
- Kort brukerhåndbok
- Sikkerhets- og merknadsark

Oversikt over hovedenheten

8 ◀◀ / ▶▶

- Hopp til forrige/neste spor, tittel eller



1

- Slå enheten av eller på.
- Gå til standbymodus eller standbymodus med strømsparing.

2 **Displaypanel**

- Vis gjeldende status.

3

- Spor til en USB-lagringsenhet.

4 **▶|| / PAIRING**

- Start, stopp eller gjenoppta avspilling.
- I Bluetooth-kilden trykker du på og holder nede for å aktivere paremodusen.

5 **MIC IN**

- Koble til en mikrofon.

6 **Plateskuff**

7

- Stopp avspilling.
- Slett en av de programmerte radiostasjonene.
- Aktiver/deaktiver demonstrasjonsmodus.

kapittel.

- (Trykk på og hold nede) Spol bakover/ fremover innenfor samme spor/plate/ USB.
- Still inn en radiostasjon.
- (Trykk på og hold nede) Søk etter radiostasjoner automatisk.

9

- Åpne/lukk plateskuffen.

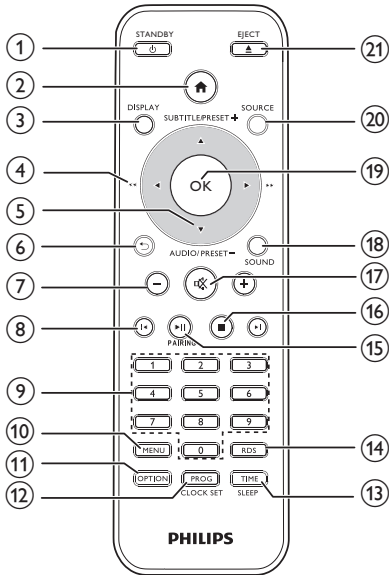
10 **SRC**

- Velg en kilde: DISC, USB, FM, AUX IN, BT.

11 **VOLUME**

- Juster volumet.
- Juster tiden under innstillinger for alarm / sleep timer.

Oversikt over fjernkontrollen



① **⏻ /STANDBY**

- Slå enheten av eller på.
- Gå til standbymodus eller standbymodus med strømsparing.

② **🏠**

- Åpne systemmenyen.

③ **DISPLAY**

- Vis avspillingsinformasjon.

④ **◀/▶ (◀◀/▶▶)**

- Naviger gjennom menyen.
- Søk i et spor / på en plate / på USB.
- Still inn en radiostasjon.

⑤ **SUBTITLE/PRESET + (▲) / AUDIO/PRESET - (▼)**

- Naviger gjennom menyen.
- Hopp til forrige/neste album.
- **SUBTITLE (▲)**: Velg en forhåndsinnstilt radiostasjon.
- **AUDIO (▼)**: Angi undertekstspråk.
- Still klokken.

⑥ **↶**

- Brukes til å gå tilbake til den forrige visningsmenyen.

⑦ **+/-**

- Juster volumet.

⑧ **◀ / ▶**

- Hopp til forrige eller neste tittel, kapittel, spor eller fil.

⑨ **Numeriske knapper**

- Velg en tittel / et kapittel / et spor du vil spille av.
- Velg et forhåndsinnstilt tall.

⑩ **MENU**

- Åpne DISC-/USB-/iPod-/iPhone-/iPad-menyen.

⑪ **OPTION**

- I DISC-/USB-avspillingsmodus trykker du for å velge avspillingsalternativene du foretrekker.

⑫ **PROG/CLOCK SET**

- Programmerer radiostasjoner.
- Still inn klokken.
- Vis klokkeinformasjon.

⑬ **TIME/SLEEP**

- Still inn alarm-timer.
- Still inn sleep timer.

⑭ **RDS**

- For utvalgte FM-radiostasjoner kan det vises informasjon fra RDS (Radio Data System).

⑮ **▶▶ / PAIRING**

- Start, stopp eller gjenoppta avspilling.
- I Bluetooth-kilden trykker du på og holder nede for å aktivere paremodusen.

⑯ **■**

- Stopp avspilling.

⑰ **🔊**

- Slå av eller gjenopprett volumet.

18 SOUND

- Berik lydeffekten med digital lydkontroll (Digital Sound Control).

19 OK

- Bekrefte et valg.

20 SOURCE

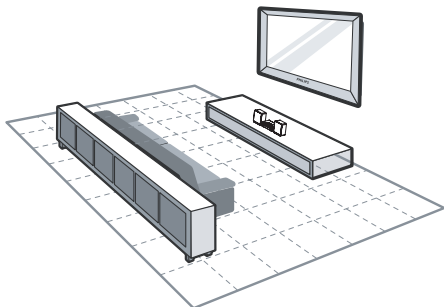
- Velg en kilde: dokkingstasjon, BT (Bluetooth), DISC, USB, FM AUX.

21 EJECT ▲

- Trykk for å åpne eller lukke plateskuffen.

3 Koble til

Plasser enheten



- 1 Plasser enheten i nærheten av TVen.
- 2 Plasser de venstre og høyre høyttalerne i lik avstand fra TVen og i en 45 graders vinkel fra lytteposisjonen.

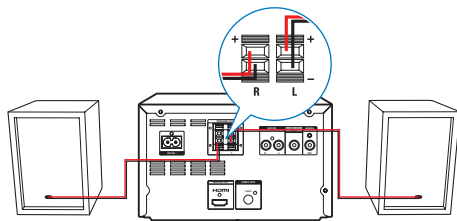
Merknad

- For å unngå magnetisk interferens eller uønsket støy må dette apparatet og høyttalerne aldri plasseres for nær enheter som stråler.
- Plasser denne enheten på et bord.
- Plasser aldri denne enheten i et lukket skap.
- Installer denne enheten nær et strømuttak der det er enkelt å få tak i støpselet.

Koble til høyttalerne

Merknad

- For å få optimal lyd bruker du kun de medfølgende høyttalerne.
- Koble kun til høyttalere med impedans som er lik eller høyere enn de medfølgende høyttalerne. Se avsnittet Spesifikasjoner i denne håndboken.

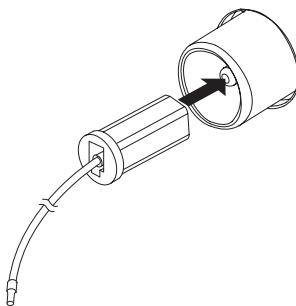


- 1 Hold nede utgangsklaffen.
- 2 Sett den strippede delen av ledningen helt inn.
 - Sett de høyre høyttalerledningene i **R**, og de venstre høyttalerledningene i **L**.
 - Sett de røde ledningene i **+**, og de svarte ledningene i **-**.
- 3 Slipp utgangsklaffen.

Koble til FM-antennen

* Tips

- Du oppnår optimalt mottak hvis du trekker antennen helt ut og justerer posisjonen.
 - Hvis du vil ha bedre mottaksforhold for FM-signaler, kobler du en utendørs FM-antenne til **FM AERIAL**-kontakten.
 - Enheten støtter ikke MB-radiomottak.
-
- Koble den medfølgende FM-antennen til **FM AERIAL**-kontakten på baksiden av enheten.

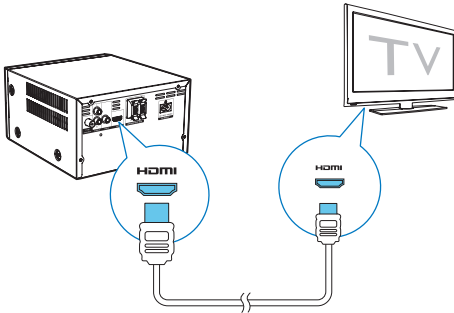


Koble til video-/lydkabler

Velg den beste videotilkoblingen TVen kan støtte.

- **Alternativ 1:** Koble til HDMI-kontakten (for en TV som er kompatibel med HDMI, DVI eller HDCP).
- **Alternativ 2:** Koble til komposittvideokontakten (for en standard TV).

Alternativ 1: Koble til HDMI-kontakten

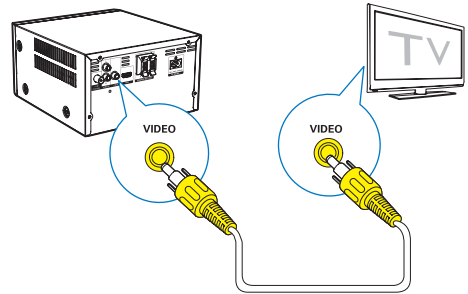


- Koble en HDMI-kabel (følger ikke med) til:
 - **HDMI (DIGITAL OUT)**-utgangen på denne enheten.
 - HDMI-inngangen på TVen.

Tips

- Hvis TVen bare har en DVI-kontakt, kan du koble til via en HDMI-/DVI-adapter; Koble til en lydkabel.
- Hvis denne enheten kobles til en TV som er kompatibel med 1080p eller 1080p / 24 Hz, anbefaler Philips en kabel i HDMI-kategori 2, også kjent som høyhastighets HDMI-kabel, for optimal video og lyd.
- Denne typen tilkobling gir den beste bilde kvaliteten.

Alternativ 2: Koble til komposittvideokontakten



- Koble en komposittvideokabel til:
 - **VIDEO (VIDEO OUT)**-jack-kontakten på denne enheten.
 - VIDEO-inngangen på TVen.

Tips

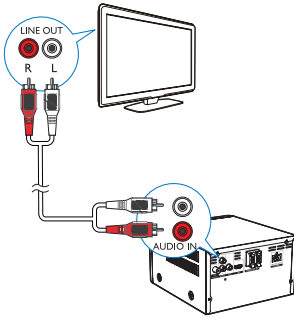
- Video-jack-inngangen på TVen kan være merket med A/V IN, VIDEO IN, COMPOSITE eller BASEBAND.

Koble til en ekstern lydenhet

Du kan føre lyden fra en ekstern lydenhet til denne enheten.

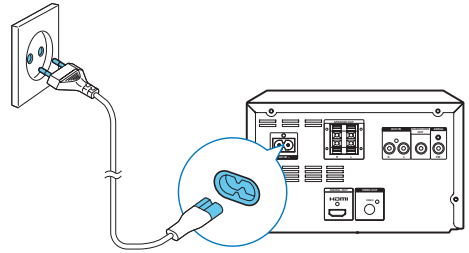
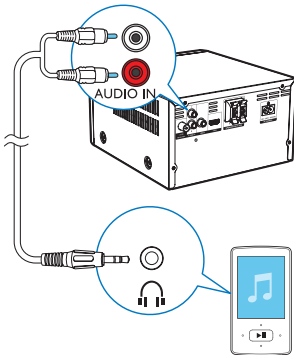
Hvis den eksterne lydenheten har analoge lydutganger (for eksempel TVen):

- Koble til lydkabler (rød/hvit – følger ikke med) til:
 - **AUDIO-IN(V og H)**-kontaktene på baksiden av enheten
 - lydutgangene på den eksterne lydenheten



Hvis den eksterne lydenheten har en lyduttgang på 3,5 mm:

- Koble til en rød/hvit-til-3,5 mm-lydkabel (følger ikke med) til:
 - **AUDIO-IN** (V og H)-kontaktene på baksiden av enheten
 - hodetelefonkontakten på en ekstern lydspiller



- Koble strømledningen til
 - **AC IN** ~-uttgangen på denne enheten.
 - vegguttaket.

Koble til strømmen



Forsiktig

- Fare for produktskade. Kontroller at nettspenningen er den samme som spenningen som er angitt på baksiden eller undersiden av enheten.
- Fare for elektrisk støt. Trekk alltid støpselet ut av kontakten når du kobler fra strømledningen. Ikke dra i strømledningen.
- Kontroller at du har utført alle de andre tilkoblingene før du kobler til strømledningen.

4 Komme i gang



Forsiktig

- Dersom du ikke følger disse bruksinstruksjonene, kan det resultere i farlig strålingseksponering eller annen farlig bruk.

Følg alltid instruksjonene i dette kapittelet i rekkefølge.

Hvis du kontakter Philips, vil du bli spurt om modell- og serienummeret til dette apparatet. Du finner modell- og serienummeret bak på apparatet. Skriv numrene her:

Modellnr: _____

Serienr: _____

Klargjør fjernkontrollen

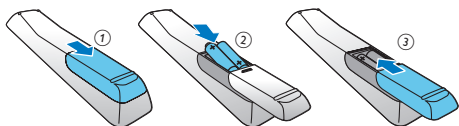


Forsiktig

- Eksplosjonsfare! Ikke utsett batteriene for varme, sollys eller flammer. Brenn aldri batteriene.
- Fare for redusert batterilevetid. Ikke bland forskjellige typer batterier eller batterier av ulike merker.
- Fare for produktskade. Når fjernkontrollen ikke brukes over lengre perioder, må du ta ut batteriene.

Slik setter du inn batterier i fjernkontrollen:

- 1 Åpne batterirommet.
- 2 Sett inn AAA-batteriene som følger med, med riktig polaritet (+/-) slik det er angitt.
- 3 Lukk batterirommet.



Still inn klokken

- 1 I standbymodus trykker du på og holder nede **PROG/CLOCK SET** på fjernkontrollen i mer enn to sekunder.
↳ [24H] eller [12H] timers format vises.
- 2 Trykk på ▲ / ▼ (eller **VOL -/VOL +**) for å velge [24H] eller [12H] timers format, og trykk deretter på **PROG/CLOCK SET**.
↳ Timetallene vises og begynner å blinke.
- 3 Trykk på ▲ / ▼ (eller **VOL -/VOL +**) for å stille inn timen, og trykk deretter på **PROG/CLOCK SET**.
↳ Minuttallene vises og begynner å blinke.
- 4 Gjenta trinn 3 for å stille inn minuttet.



Merknad

- Hvis du ikke trykker på noen knapper i løpet av 90 sekunder, går systemet automatisk ut av modusen for klokkeinnstilling.



Tips

- I Eco Power-modus kan du trykke på **PROG/CLOCK SET** for å vise klokkeinformasjonen.

Aktivere demonstrasjonsmodus

I denne modusen kan du se en oversikt over alle funksjonene.

- I standbymodus trykker du på og holder nede ■ på hovedenheten for å aktivere demonstrasjonsmodusen.
↳ En demonstrasjon av de vanligste tilgjengelige funksjonene starter.

Slik deaktiverer du demonstrasjonsmodus:

- Trykk på ■ på hovedenheten igjen.

Slå på

- Trykk på ϕ .
 - ↳ Enheten bytter til den siste valgte kilden.

Bytte til ventemodus

- Trykk på ϕ på nytt for å gå til standbymodus.
 - ↳ Klokken (hvis den er stilt inn) vises på displayet.

Slik går du til standbymodus:

- Trykk på og hold nede ϕ i mer enn to sekunder.
 - ↳ Displayet dempes.



Merknad

- Enheten går til standbymodus med strømsparing etter 15 minutter i standbymodus.

Slik bytter du mellom standbymodus og standbymodus med strømsparing:

- Trykk på og hold nede ϕ i mer enn to sekunder.

Finn den riktige visningskanalen

- 1 Trykk på **DISC** for å bytte til platemodus.
- 2 Slå på TVen, og bytt til den riktige video inn-kanalen på en av følgende måter:
 - Gå til den laveste kanalen på TVen, og trykk deretter på Kanal ned-knappen til du ser det blå skjermbildet.
 - Trykk gjentatte ganger på kildeknappen på TVens fjernkontroll.



Tips

- Video inn-kanalen befinner seg mellom den laveste og den høyeste kanalen og kan hete FRONT, A/V IN, VIDEO osv. Se TVens brukerhåndbok angående hvordan du velger riktig inngang på TVen.

Velge riktig TV-system

Endre denne innstillingen hvis videoen ikke vises riktig. Som standard passer denne innstillingen til den vanligste innstillingen for TVer i landet du befinner deg i.

- 1 Trykk på **▲**.
- 2 Velg **[Install.]** (Oppsett) -> **[Video]** (Video) -> **[TV-system]** (TV-system).
- 3 Velg en innstilling, og trykk deretter på **OK**.
 - **[PAL]** (PAL) – for TVer med PAL-fargesystemet.
 - **[Multi]** (Multi) – for TVer som er kompatible med både PAL og NTSC.
 - **[NTSC]** (NTSC) – for TVer med NTSC-fargesystemet.
- 4 Du kommer tilbake til den forrige menyen ved å trykke på **↶**.
- 5 Hvis du vil lukke menyen, trykker du på **▲**.

Endre språk for systemmenyen

- 1 Trykk på **▲**.
- 2 Velg **[Install.]** (Oppsett) -> **[Generelt]** (Generelt) -> **[Skjermspråk]** (Skjermspråk), og trykk på **OK**.
- 3 Velg en innstilling, og trykk deretter på **OK**.
- 4 Hvis du vil lukke menyen, trykker du på **▲**.

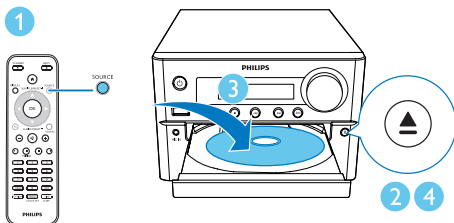
5 Spille av

Spille av fra plate

! Forsiktig

- Fare for produktskade. Spill aldri av plater med tilbehør; for eksempel platestabilisatorringer eller platebeskyttelsesark.
- Plasser aldri noe annet enn plater i plateskuffen.

- 1 Trykk på **SOURCE** gjentatte ganger for å velge platekilden.
- 2 Trykk på **▲** for å åpne plateskuffen.
- 3 Sett inn en plate med siden med trykk vendt oppover.
- 4 Trykk på **▲** for å lukke plateskuffen.
↳ Avspillingen starter automatisk.



Hvis avspillingen ikke starter automatisk:

- Velg en tittel / et kapittel / et spor, og trykk deretter på **▶||**.

* Tips

- For å spille av en låst DVD skriver du inn 6-sifret passord for foreldrekontroll (000000).

Bruke platemenyen

Når du laster inn en DVD -(S)VCD-plate, vises en meny på TV-skjermen.

- Trykk på **MENU** for å få tilgang til eller lukke platemenyen manuelt.

For VCD med avspillingskontrollfunksjon (PBC) (bare versjon 2.0):

Med avspillingskontrollfunksjonen kan du spille av VCD interaktivt i følge menykjernbildet.

- Under avspilling trykker du på **MENU** for å aktivere/deaktivere avspillingskontroll.
↳ Når avspillingskontroll er aktivert, vises menykjernbildet.
↳ Når avspillingskontroll er deaktivert, gjenopptas normal avspilling.

Velge et lydpråk

- Når platen spilles av, trykker du på **AUDIO** (▼) gjentatte ganger for å velge et lydpråk for en DVD- eller DivX-video (3.1 hjemmekinoanlegg).
↳ Språkalternativene vises. Hvis den valgte lydkanalen ikke er tilgjengelig, brukes standard lydkanal for plater.

☰ Merknad

- På enkelte DVD-plater kan språket bare endres fra platemenyen. Trykk på **MENU** for å åpne menyen.

Velge språk for underteksten

- Under avspilling trykker du gjentatte ganger på **SUBTITLE** (▲) for å velge et undertekstspråk for en DVD eller DivX-video (3.1 hjemmekinoanlegg).

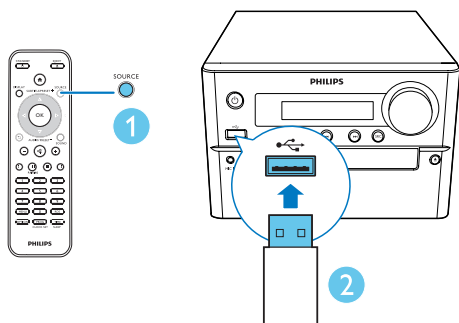
☰ Merknad

- På enkelte DVD-plater kan språket bare endres fra platemenyen. Trykk på **MENU** for å få tilgang til platemenyen.

Spille av fra USB eller plater som er spilt inn

Du kan spille av DivX-filer (3.1 hjemmekinoanlegg) / MP3-filer / JPEG-bildefiler som er kopiert til en CD-R/RW-plate, opptakbar DVD-plate eller USB-lagringseenhet.

- 1 Velg en kilde.
 - Trykk på **SOURCE** gjentatte ganger for å velge USB- eller platekilden.
- 2 Koble til USB-lagringseenheten.
 - ↳ Avspillingen starter automatisk.



Slik spiller du av en bestemt fil:

- 1 Trykk på **■** for å stoppe avspillingen.
- 2 Trykk på **▲** / **▼** for å velge en mappe, og trykk deretter på **OK** for å bekrefte.
 - Du kommer tilbake til den forrige menyen ved å trykke på **↶**.
- 3 Trykk på **▲** / **▼** for å velge en fil fra mappen.
- 4 Trykk på **▶||** for å starte avspillingen.

Merknad

- Du kan bare spille av DivX-videoer (3.1 hjemmekinoanlegg) du har leid eller kjøpt ved å bruke DivX-registreringskoden for denne enheten.
- Undertekstfiler med følgende filformater (.srt, .smi, .sub, .ssa, .ass) støttes, men vises ikke på menyen for filnavigering.
- Undertekstfilnavnet må være det samme som filnavnet for videoen.

Spille av en lysbildefremvisning med bakgrunnsmusikk

Denne enheten kan spille av MP3-filer og JPEG-bilder samtidig.

Merknad

- MP3- og JPEG-filene må være lagret på samme plate eller USB-lagringseenhet.

- 1 Spill av en MP3-fil.
 - 2 Naviger til bildemappen-/albumet, og trykk på **▶||** for å starte lysbildefremvisningen.
 - ↳ Lysbildefremvisningen begynner, og fortsetter til slutten av bildemappen eller -albumet.
 - ↳ Musikkavspillingen fortsetter til den siste filen er spilt av.
- Du kommer tilbake til den forrige menyen ved å trykke på **↶**.
 - Trykk på **■** for å stoppe lysbildefremvisningen.

Gjenoppta avspilling av video fra sist stoppede punkt

Merknad

- Denne funksjonen er bare tilgjengelig for å spille av CD/DVD/VCD/DivX.

- I stoppmodus og når en plate ikke har blitt fjernet, trykker du på **▶||**.

For å stanse avspillingen:

- Trykk på **■** i stoppmodus.

Styre avspillingen

▲ / ▼	Velg en mappe.
◀ / ▶ (◀◀ / ▶▶)	Spol bakover/fremover.
⏪ / ⏩	Hopp til forrige eller neste tittel/ kapittel/spor/fil.
▶	Stopp eller gjenoppta avspilling.
■	Stopp avspilling.
+/-	Skru volumet opp eller ned.
🔊 (demp)	Demp eller gjenopprett lyden.
SOUND	Beriker lydeffekten med DSC: balansert, klar, kraftig, varm og sterk.
DISPLAY	Vis avspillingsinformasjon.

Alternativer for avspilling

Under videoavspilling i DISC-modus trykker du på **OPTIONS** for å velge ulike avspillingsalternativer:

- **[PBC]** (PBC): slå avspillingskontroll av/på.
- **[Aspect Ratio]** (Sideforhold): velg et bildevisningsformat som passer til TV-skjermen.
- **[Angle]** (Vinkel): bytt mellom kameravinkler.

Merknad

- Enkelte DVD-plater inneholder skiftende scener, for eksempel scener som er tatt opp med forskjellige kameravinkler. På slike DVD-plater kan du velge blant de tilgjengelige skiftende scenene.

- **[Microphone]** (Mikrofon): slå mikrofonlyden av og på.
- **[Karaoke Setup]** (Karaokeoppsett): still inn forskjellige lydstyrker for karaokeplater.
- **[Vocal]** (Vokal): velg forskjellige karakelydmodi, eller slå av den opprinnelige vokalen.

- **[Zoom]** (Zoom): under videoavspilling zoomer du inn eller ut for å panorere gjennom bildet.
- **[Repeat]** (Gjenta): velg et alternativ for repetisjonsavspilling eller slå av repetisjonsfunksjonen.
- **[Goto]** (Gå til): under videoavspillingen spesifiserer du en posisjon for å starte avspillingen ved å angi ønsket tid eller nummer.
- **[Slow forward]** (sakte fremover) og **[Slow Backward]** (sakte bakover): under videoavspilling velger du en sakte hastighet fremover/bakover.

Bytte lydkanal

Merknad

- Denne funksjonen er bare tilgjengelig for VCD- og DivX-videoer (3.1 hjemmekinoanlegg).


- Under avspilling trykker du på **AUDIO** (▼) gjentatte ganger for å velge en lydkanal som er tilgjengelig på platen:
 - **[Mono Left]** (mono venstre)
 - **[Mono Right]** (mono høyre)
 - **[Mix-Mono]** (blandet mono)
 - **[Stereo]** (stereo)

6 Ha det gøy med karaoke

Du kan koble til en mikrofon (følger ikke med) og syng med til en musikkilde.

Merknad

- Før du kobler til en mikrofon, stiller du volumet på mikrofonen til laveste nivå for å unngå feedback.

- 1 Sett inn en karaokeplate.
- 2 Koble en mikrofon til **MIC IN**-kontakten på denne enheten.
- 3 Trykk på , og velg deretter **[Karaoke]** (Karaoke).
- 4 Slå på mikrofonlydutgangen.
- 5 Spill av en karaokeplate, og syng gjennom mikrofonen.

Justere karaokeinnstillingene

- **[Microphone]** (Mikrofon): slå mikrofonlyden av og på.
- **[Mic Volume]** (Mikrofonvolum): endre volumet på mikrofonen.
- **[Echo Level]** (Ekkonivået): endre ekkonivået.
- **[Karaoke Scoring]** (Poengsystem for karaoke): slå av funksjonen for poengsystem for karaoke, eller velg en vanskelighetsgrad for å få poeng når du synger. Hvis et nivå velges, vises poengsummen når hver sang er over.
- **[Karaoke Idol]** (Karaokeidol): Ha en karaokekonkurranse med vennene dine. Aktiver denne funksjonen, og følg deretter instruksjonene på skjermen for å starte konkurransen.

-
- 1) I alternativet **[Karaoke Scoring]** (Poengsystem for karaoke) velger du et nivå (grunnleggende/viderekommen/avansert).
 - 2) I alternativet **[Karaoke Idol]** (Karaokeidol) slår du på konkurransen.

↳ Menyene for sangvalg vises.

- 3) Angi et spor (VCD/SVCD) eller en tittel / et kapittel (DVD) som første sang. Opptil fire sanger kan velges.

- 4) Velg deretter **[Start]** (Start), og trykk på **OK** for å begynne å spille av de valgte sangene.

↳ Når alle de valgte sangene er fullført, vises resultatet for konkurransen.

- **[Key Shift]** (Skift toneart): Juster tonearten så den passer til stemmen din.
- **[Vocal]** (Vokal): Velg forskjellige lydmodi for karaoken, eller slå av den opprinnelige vokalen.

7 Høre på radio

Stille inn en radiostasjon

Tips

- Plasser antennen så langt unna TV-apparater eller andre strålingskilder som mulig.
- Du oppnår optimalt mottak hvis du trekker antennen helt ut og justerer posisjonen.

- 1 Trykk på **SOURCE** gjentatte ganger for å velge FM-kilden.
 - 2 Trykk på og hold nede **◀/▶** (**◀◀/▶▶**) i mer enn to sekunder.
 - ↳ Radioen stiller automatisk inn en stasjon med sterkt mottak.
 - 3 Gjenta trinn 2 for å stille inn flere stasjoner.
- Slik stiller du inn en stasjon med svakt signal:**
- Trykk på **◀/▶** (**◀◀/▶▶**) gjentatte ganger til du finner optimalt signal.

Programmere radiostasjoner automatisk

Merknad

- Du kan programmere maks. 30 forhåndsinnstilte radiostasjoner (FM).

- Trykk på og hold nede **PROG/CLOCK SET** i mer enn to sekunder i tunermodus for å aktivere automatisk programmering.
 - ↳ **[AUTO]** (auto) vises.
 - ↳ Alle tilgjengelige stasjoner programmeres i rekkefølge etter mottaksstyrken på bølgebåndet, og den første programmerte radiostasjonen sendes automatisk.

Programmere radiostasjoner manuelt

- 1 Still inn en radiostasjon.
- 2 Trykk på **PROG**, og trykk deretter på **▲/▼** for å velge et nummer fra 1–30.
- 3 Trykk på **PROG** for å bekrefte.
- 4 Gjenta trinn 2 og 3 for å programmere flere stasjoner.

Merknad

- Du kan overskrive en programmert stasjon ved å lagre en annen stasjon på samme sted.

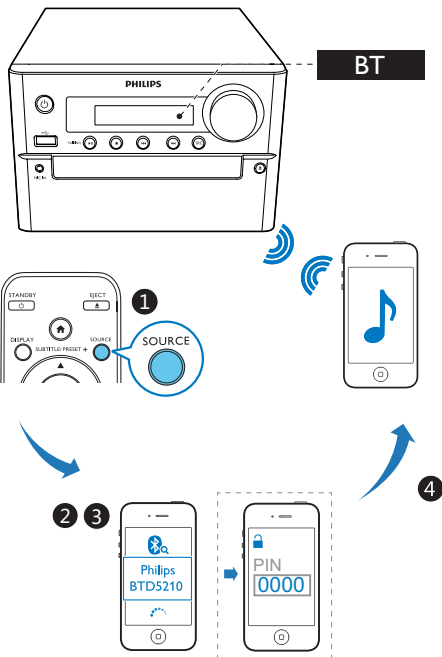
Velge en forhåndsinnstilt radiostasjon

- Trykk på **◀/▶** i tunermodus (eller trykk direkte på et nummer) for å velge en forhåndsinnstilt radiostasjon.

8 Spille av fra Bluetooth-aktiverede enheter

Merknad

- Den effektive driftsrekkevidden mellom enheten og den Bluetooth-aktiverede enheten er cirka 10 meter.
- Hindringer mellom systemet og enheten kan redusere den operative rekkevidden.
- Kompatibilitet med alle Bluetooth-enheter er ikke garantert.



- 1 Trykk på **SOURCE** gjentatte ganger for å velge **Bluetooth**-kilden.
↳ **[BT]** (Bluetooth) vises.
↳ **Ⓛ**-indikatoren blinker raskt blått.

- 2 På enheten som støtter Advanced Audio Distribution Profile (A2DP), kan du aktivere Bluetooth og søke etter Bluetooth-enheter som kan pares (se i brukerhåndboken til enheten).
- 3 Velg **Philips BTDS210** på den Bluetooth-aktiverede enheten, og legg inn 0000 som paringspassord ved behov.
↳ Etter vellykket paring eller tilkobling lyser Bluetooth-indikatoren kontinuerlig blått, og enheten piper to ganger.
- 4 Spill av lyd på den tilkoblede enheten.
↳ Lyd streames fra den Bluetooth-aktiverede enheten til denne enheten.
 - Hvis du ikke får søkt etter **Philips BTDS210**, eller hvis paringen med produktet mislykkes, trykker du på og holder inne **▶||/PAIRING** i tre sekunder til Bluetooth-indikatoren blinker raskt blått, for å gå inn i paringsmodus.

Tips

- Opptil åtte tidligere tilkoblede Bluetooth-enheter kan lagres i minnet i.

Slik kobler du fra den Bluetooth-aktiverede enheten:

- Deaktiver Bluetooth på enheten, eller
- Flytt enheten utenfor kommunikasjonsrekkevidde.

Slik sletter du loggen for Bluetooth-paring:

- Trykk på og hold nede **▶||** på hovedsettet i 8 sekunder.
↳ Den gjeldende Bluetooth-tilkoblingen kobles fra.
↳ Etter vellykket sletting piper enheten.

9 Andre funksjoner

Stille inn alarm-timer

Denne enheten kan brukes som alarmklokke. Du kan velge PLATE, FM eller USB som alarmkilde.

Merknad

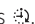
- Kontroller at du har stilt inn klokken riktig.

- 1 I standbymodus trykker du på og holder nede **TIME/SLEEP** i mer enn to sekunder.
↳ Timetallene vises og begynner å blinke.
- 2 Trykk på **▲ / ▼** (eller **+/-**) gjentatte ganger for å stille inn timen, og trykk deretter på **TIME/SLEEP**.
↳ Minuttallene vises og begynner å blinke.
- 3 Gjenta trinn 2 for å velge kilden, og juster volumet.

Merknad

- Hvis ingen knapper blir trykket på i løpet av 90 sekunder, går enheten automatisk ut av modus for timerinnstilling.

Slik aktiverer eller deaktiverer du alarmen:

- Trykk på **TIME/SLEEP** gjentatte ganger i standbymodus for å aktivere eller deaktivere alarmen.
↳ Hvis timeren er aktivert, vises .

Tips

- Hvis plate-/USB-kilde velges, men ingen plate er satt inn eller ingen USB er tilkoblet, enheten bytter automatisk til tuner-kilden.

Stille inn sleep timer

- For å stille inn sleep timer trykker du gjentatte ganger på **TIME/SLEEP**, når enheten er slått på, for å velge en angitt tidsperiode (i minutter).
↳ Når sleep timer er aktivert, vises **zzz**.

Slik deaktiverer du sleep timer:

- Når enheten er slått på, trykker du gjentatte ganger på **TIME/SLEEP** til **[SLP OFF]** (hvile av) vises.
↳ Når sleep timer er deaktivert, forsvinner **zzz**.

Lytte til en ekstern enhet

Du kan lytte til en ekstern enhet via denne enheten med en 3,5 mm lyd kabel (følger ikke med).

- 1 Sørg for at den eksterne lydenheten er koblet til denne enheten.
- 2 Trykk på **AUX** for å velge kilden **AUX IN**.
- 3 Begynn å spille av fra den eksterne enheten (se brukerhåndboken til den eksterne enheten).

10 Juster innstillinger

- 1 Trykk på **▲**.
- 2 Velg siden **[Setup]** (Oppsett).
- 3 Velg en innstilling, og trykk deretter på **OK**.
 - Du kommer tilbake til den forrige menyen ved å trykke på **↩**.
 - Hvis du vil lukke menyen, trykker du på **▲**.

Generelt oppsett

På siden **[General]** (Generelt) kan du angi følgende alternativer:

[Disc Lock] (platelås)

Lås eller lås opp en plate.

[OSD Language] (OSD-språk)

Velg skjermenspråket du foretrekker.

[Auto Standby] (Automatisk standby)

Aktiver denne funksjonen for å automatisk bytte til standbymodus med strømsparing etter 15 minutter uten aktivitet.

[DivX(R) VOD Code] (DivX(R) VOD-kode)

Viser DivX(R)-registreringskoden.



Merknad

- Angi denne DivX-registreringskoden når du vil leie eller kjøpe en video fra <http://vod.divx.com/>. DivX-videoer du leier eller kjøper gjennom DivX_VOD (Video-on-Demand)-tjenesten, kan bare spilles på enheten den er registrert på.

Videooppsett

På **[Video]** (Video)-siden kan du angi følgende alternativer:

[TV system] (TV-system)

Endre denne innstillingen hvis videoen ikke vises riktig. Som standard passer denne innstillingen til den vanligste innstillingen for TV-er i landet du befinner deg i.

- **[PAL]** (PAL) – for TV-er med PAL-fargesystemet.
- **[Multi]** (Multi) – for TV-er som er kompatible med både PAL og NTSC.
- **[NTSC]** (NTSC) – for TV-er med NTSC-fargesystemet.

[TV Display] (TV-skjerm)

TV-formatet angir sideforholdet på skjermen etter typen TV du har koblet til.



4:3 Pan Scan (PS)



4:3 Letter Box (LB)



16:9 (Wide Screen)

- **[4:3 Pan Scan]** (4:3 Pan Scan) – TV i 4:3-format: full høyde med beskårne sider.
- **[4:3 Letter Box]** (4:3 Letterbox) – TV i 4:3-format: Widescreen-visning med svarte kanter på toppen og nederst på skjermen.
- **[16:9]** (16:9 widescreen) – Widescreen-TV: 16:9-visningsforhold.

[Picture Setting] (bildeinnstilling)

Velger et forhåndsdefinert sett med fargeinnstillinger for bildet.

- **[Standard]** (Standard) – original fargeinnstilling.
- **[Bright]** (Sterk) – Livlig fargeinnstilling.
- **[Soft]** (Myk) – Myk fargeinnstilling.
- **[Personal]** (Personlig) – Tilpasser fargeinnstillingene. Angi nivåer for lysstyrke, kontrast, nyanser og fargemetning, og trykk deretter på **OK**.

[HD JPEG] (HD JPEG)

Gled deg over uberørte og ukomprimerte JPEG-bilder i sine opprinnelige oppløsninger når du kobler til dette produktet til TV-en med en HDMI-kabel.

- **[On]** (På) – Viser HD-bilde.
- **[Off]** (Av) – Viser standard bilde.

Lydoppsett

På siden **[Audio]** (Lyd) kan du angi følgende alternativer:

[HDMI Audio] (HDMI Audio)

Velg en HDMI-lydinnstilling når du kobler produktet til TV-en med en HDMI-kabel.

- **[On]** (På) – La lyd spilles av via TV-en og høyttalersystemet. Hvis lydformatet på platen ikke støttes, downmixes det til to-kanals lyd (lineær PCM).
- **[Off]** (Av) – Deaktivere lyd fra TV-en. Lyden spilles kun av via høyttalersystemet.

[Audio Sync] (Lydsynkronisering)

Angi forsinkelsestiden for lyd når du spiller av en videoplate.

-
1. Trykk på **OK**.
 2. Trykk på ◀▶ for å angi volumet.
 3. Trykk på **OK** for å bekrefte og avslutte.
-

[Sound Mode] (Lydmodus)

Slå av eller velg lydmodusen du foretrekker:

- **[Original]** (Original)
- **[Movie Mode]** (Filmmodus)
- **[Music Mode]** (Musikkmodus)
- **[Gaming]** (Spilling)
- **[News]** (Nyheter)

[Night Mode] (Nattmodus)

Gjør det høye lydnivået mykere og det myke lydnivået høyere, slik at du kan se DVD-filmer på et lavt volum, uten å forstyrre andre.

- **[On]** (På) – Nyt stillestående visning om natten (bare DVD-er).
- **[Off]** (Av) – Nyt full effekt av den dynamiske surroundlyden.

Valg

På siden **[Preference]** (Preferanser) kan du angi følgende alternativer:

[Audio] (Lyd)

Velg lydspåket du foretrekker for plateavspilling.

[Subtitle] (Teksting)

Velg undertekstspåket du foretrekker for plateavspilling.

[Disc Menu] (Platemeny)

Velg menyspåket du foretrekker for platen.



Merknad

- Hvis spåket du har angitt, ikke er tilgjengelig på platen, bruker den sitt eget standardspåket.
- På enkelte plater kan spåket for undertekst/lyd bare endres fra platemenyen.

[Parental Control] (Foreldrekontroll)

Begrenser tilgangen til plater som ikke passer for barn. Denne typen plater må være spilt inn med aldersgrense.

-
- 1) Trykk på **OK**.
 - 2) Velg et aldersgrensenivå, og trykk deretter på **OK**.
 - 3) Bruk nummerknappene til å skrive inn passordet.
-



Merknad

- Plater med høyere aldersgrense enn den du angir i **[Parental Control]** (Foreldrekontroll) krever et passord for å kunne spilles av.
- Aldersgrensen avhenger av landet. For å tillate at alle plater spilles av, velger du **[8 Adult]** (8 Voksen).
- Noen plater har aldersgrensen trykt på dem, men er ikke spilt inn med aldersgrense. Denne funksjonen har ingen innvirkning på slike plater.

[PBC] (PBC)

Spill av VCD interaktivt i følge menyskjermbildet.

- **[On]** (På): Menyskjermen vises.
- **[Off]** (Av): Normal avspilling gjenopptas.

[Passord] (Passord)

Denne innstillingen gir deg mulighet til å endre passordet til foreldrekontrollen. Standardpassordet er 000000.

-
- 1) Trykk på nummerknappene for å angi 000000 eller det siste angitte passordet i feltet **[Old Password]** (Gammelt passord).
 - 2) Skriv inn det nye passordet i feltet **[New Password]** (Nytt passord).
 - 3) Skriv inn det nye passordet en gang til i feltet **[Confirm PWD]** (Bekreft passord).
 - 4) Trykk på **OK** for å lukke menyen.
-

Merknad

- Hvis du glemmer passordet, angir du 000000 før du angir et nytt passord.

[DivX Subtitle] (DivX-undertekst)

Velger et tegnsett som støtter DivX-underteksten.

Merknad

- Kontroller at undertekstfilen har akkurat det samme navnet som videofilen. Hvis for eksempel filmens filnavn er Movie.avi, må du kalle undertekstfilen Movie.sub eller Movie.srt.

[Version Info] (Versjonsinformasjon)

Viser programvareversjonen på denne enheten.

[Default] (Standard)

Tilbakestill alle innstillingene til standardinnstillingene, unntatt passordet og innstillingene for foreldrekontroll.

11 Produktinformasjon

Merknad

- Produktinformasjon kan endres uten varsel.

Spesifikasjoner

Forsterker

Maksimal utgangseffekt	Maksimalt 70 W
Frekvenssvar	40 Hz – 20 kHz, +/-3 dB
Signal-til-støy-forhold	≥ 75 dB
Total harmonisk forvrengning	< 1 %
Audio-in-inngang	2 V +/- 100 mV RMS 22 kohm

Høytalere

Høytalerimpedans	8 ohm
Høytalerdriver	4,5 " woofer,1,25" diskanthøytaler
Følsomhet	83 +/- 3 dB/m/W

Tuner (FM)

Innstillingsområde	87,5–108 MHz
Innstillingsnett	50 KHz
Forhåndsinnstilte stasjoner	30
Følsomhet	
– Mono, 26 dB signal-til-støy-forhold	≤ 22 dBf
– Stereo, 46 dB signal-til-støy-forhold	≤ 48 dBf
Valgbarhet for søk	≤ 32 dBf
Total harmonisk forvrengning	≤ 3 %
Signal-til-støy-forhold	≥ 45 dB

Bluetooth

Bluetooth-versjon	V2.1+EDR
Frekvensbånd	2,4 GHz ~ 2,48 GHz ISM-bånd
Rekkevidde	10 m (ledig plass)

Plate

Lasertype	Halvleder
Platediameter	12 cm / 8 cm
Videodekoding	MPEG-1/MPEG-2/DivX
Video DAC	12 biter
Signalsystem	PAL / NTSC
Videoformat	4:3 / 16:9
Video S/N	> 57 dB
Audio DAC	24 biter / 96 kHz
Total harmonisk forvrengning	< 1 % (1 kHz)
Frekvenssvar	4 Hz – 20 kHz (44,1 kHz) 4 Hz – 22 kHz (48 kHz) 4 Hz – 24 kHz (96 kHz)
Frekvenssvar	20 Hz–20 kHz (44,1 kHz)
Signal-til-støy-forhold(A-vektet)	≥ 80 dBA
Mikrofon	3,5 mm inngang

Generell informasjon

Vekselstrøm	100–240 V~, 50/60 Hz
Effektforbruk i driftsmodus	≤ 25 W
Strømforsbruk i Eco-standby	≤ 0,5 W
Mål	
- Hovedenhet (B x H x D)	200 x 240 x 121 mm
-Høytalerkabinett (B x H x D)	160 x 210 x 235 mm
Vekt	
- Hovedenhet	1,67 kg
- Høytalerboks	2,16 x 2 kg

Støttede plateformat

- DVD-plater (Digital Video Discs)
- Video-CDer (VCD)
- Supervideo-CDer (SVCD)
- – DVD-plater + overskrivbare DVDer (DVD+RW)
- CDer (Compact Discs)
- Bildefiler (Kodak, JPEG) på CDR(W)
- DivX(R)-plater på CD-R(W):
- DivX 3.11, 4.x og 5.x

Støttede MP3-CD-formater:

- ISO 9660
- Maks. tittel-/albumnavn: 12 tegn
- Maks. antall titler og album: 255.
- Maks. nestede kataloger: 8 nivåer.
- Maks. antall album: 32.
- Maks. antall MP3-spor: 999.
- Støttede samplingfrekvenser for MP3-plater er: 32 kHz, 44,1 kHz og 48 kHz.
- Støttede bithastigheter for MP3-plater er: 32, 64, 96, 128, 192 og 256 (kbps).
- Følgende formater støttes ikke:
 - Filer som *.VMA, *.AAC, *.DLF, *.M3U,
 - *.PLS, *.WAV
 - Ikke engelsk album-/tittelnavn
 - Plater spilt inn med Joliet-format
 - MP3 Pro og MP3 med ID3-tag

- MP3-bithastighet (datahastighet): 32–320 kbps og variabel bithastighet
- Mappe som inneholder maks. 8 nivåer
- Antall album/mapper: maks. 99
- Antall spor/titler: maks. 999
- ID3-tag v. 2.0 eller senere
- Filnavn i Unicode UTF8 (maks. lengde: 32 byte)

Ikke-støttede formater:

- Tomme album: Et tomt album er et album som ikke inneholder MP3-/WMA-filer, og som ikke vil vises i displayet.
- Det hoppes over filformater som ikke støttes. For eksempel blir Word-dokumenter (.doc) eller MP3-filer med filnavnet .dlf ignorert og ikke spilt av.
- WMA-, AAC-, WAV-, PCM-lydfiler
- DRM-beskyttede WMA-filer (.wav, .m4a, .m4p, .mp4, .aac)
- WMA-filer i format uten datatap (lossless)

Informasjon om USB-spillbarhet

Kompatible USB-enheter:

- USB-flashminne (USB 2.0 eller USB 1.1)
- USB-flashspillere (USB 2.0 eller USB 1.1)
- minnekort (krever kortleser for å fungere med denne enheten)

Støttede formater:

- USB- eller minnefilformat FAT12, FAT16, FAT32 (sektorstørrelse: 512 byte)

12 Feilsøking



Advarsel

- Fjern aldri dekselet på denne enheten.

Du må aldri forsøke å reparere systemet selv hvis du fortsatt vil beholde garantien. Hvis det oppstår problemer når du bruker dette produktet, må du kontrollere de følgende punktene før du ber om service. Hvis problemet ikke blir løst, går du til Philips' webområde (www.philips.com/welcome). Når du kontakter Philips, må du sørge for at enheten er i nærheten, og at modellnummeret og serienummeret er tilgjengelig.

Ikke strøm

- Kontroller at strømledningen til enheten er ordentlig koblet til.
- Kontroller at strømuttaket fører strøm.
- Som en strømsparingsfunksjon slår systemet seg av automatisk 15 minutter etter at avspillingen tar slutt og ingen kontroller har blitt brukt.

Ikke lyd eller dårlig lyd.

- Juster volumet.
- Kontroller at høyttalerne er koblet til riktig.
- Kontroller at de bare høyttalerledningene er festet.

Fjernkontrollen virker ikke


- Før du trykker på en funksjonsknapp, må du velge den riktige kilden med fjernkontrollen i stedet for hovedenheten.
- Reduser avstanden mellom fjernkontrollen og enheten.
- Sett inn batteriene med polene riktig (tegnene +/-) som vist.
- Bytt ut batteriet.
- Rett fjernkontrollen direkte mot sensoren foran på enheten.

Ingen plate funnet

- Sett inn en plate.
- Kontroller om platen er lagt inn opp ned.
- Vent et øyeblikk til fukt kondensen på linsen er borte.

- Sett inn en ny plate, eller rengjør platen.
- Bruk en fullført CD eller en riktig formatert plate.

Platen spilles ikke av

- Sett inn en lesbar plate med etiketten vendt opp.
- Kontroller platetypen, fargesystemet og regionkoden. Se etter riper eller flekker på platen.
- Trykk på  for å lukke oppsettmenyen i systemet.
- Deaktiver passordet for foreldrekontroll, eller endre aldersgrensen.
- Det har samlet seg fuktighet inni systemet. Ta ut platen og la systemet stå påslått i omtrent en time. Ta ut støpselet og sett det inn igjen, og slå deretter enheten på igjen.

Bilde mangler

- Kontroller videotilkoblingen.
- Slå på TVen på den riktige Video inn-kanalen.
- Progressive Scan er aktivert, men TVen støtter ikke Progressive Scan.

Svart/hvitt eller forvrengt bilde

- Platen har ikke samme fargesystemstandard som TVen (PAL/NTSC).
- Noen ganger kan det oppstå små bildeforvrengninger. Dette er ikke en feil ved utstyret.
- Rengjør platen.
- Et forvrengt bilde kan dukke opp når Progressive Scan konfigureres.

Sideforholdet på TV-skjermen kan ikke endres, selv om du har stilt inn formatet for TV-skjermvisningen.

- Sideforholdet på den innlastede DVD-platen er fast.
- På enkelte TV-systemer kan sideforholdet ikke endres.

DivX-videofiler kan ikke spilles av.

- Kontroller at DivX-videofilen er komplett.
- Kontroller at filtypen er riktig.
- Grunnet Digital Rights kan DRM-beskyttede videofiler ikke spilles via analog videotilkobling (f.eks. kompositt, komponent, scart). Overfør videoinnholdet til platen, og spill av disse filene.

Språk for lyd eller teksting kan ikke stilles inn

- Platen er ikke spilt inn med lyd eller teksting for flere språk.
- Innstilling av språk for lyd eller teksting er ikke tillatt på platen.

Noen filer i USB-enheten kan ikke vises

- Antallet mapper eller filer på USB-enheten har overskredet en bestemt grense. Dette er ikke en feil ved utstyret.
- Formatene på disse filene støttes ikke.

USB-enheten støttes ikke

- USB-enheten er ikke kompatibel med enheten. Prøv en annen.

Radiosignalet er svakt

- Øk avstanden mellom enheten og TV-en eller andre strålingskilder.
- Koble til og trekk den medfølgende antennen helt ut.

Musikkavspilling er ikke tilgjengelig på denne enheten selv etter vellykket Bluetooth-tilkobling.

- Enheten kan ikke brukes til å spille av musikk via denne enheten trådløst.

Lydkvaliteten er dårlig etter tilkobling med en Bluetooth-aktivert enhet.

- Bluetooth-mottaket er dårlig. Flytt enheten nærmere denne enheten, eller fjern eventuelle hindringer mellom enhetene.

Kan ikke koble til denne enheten.

- Enheten støtter ikke profilene som kreves for denne enheten.
- Bluetooth-funksjonen på enheten er ikke aktivert. Se i enhetens brukerhåndbok for å finne ut hvordan du aktiverer funksjonen.
- Denne enheten er ikke i paremodus.
- Denne enheten er allerede koblet til en annen Bluetooth-aktivert enhet. Koble fra enheten, og prøv på nytt.

Den parede mobile enheten kobler til og fra hele tiden.

- Bluetooth-mottaket er dårlig. Flytt enheten nærmere denne enheten, eller fjern eventuelle hindringer mellom enhetene.
- Noen mobiltelefoner kan koble til og fra hele tiden når du foretar eller avslutter samtaler. Dette betyr ikke at enheten har en funksjonsfeil.

- På noen enheter kan Bluetooth-tilkoblingen deaktiveres automatisk som en strømsparingsfunksjon. Dette betyr ikke at enheten har en funksjonsfeil.

Timeren fungerer ikke

- Still klokken riktig.
- Slå på timeren.

Innstillingen for klokken/timeren er slettet

- Strømtilførselen har blitt forstyrret, eller strømledningen har blitt koblet fra.
- Nullstill klokken/timeren.

13 Merknad

Eventuelle endringer på denne enheten som ikke er uttrykkelig godkjent av Gibson Innovations, kan frata brukeren autorisasjon til å bruke utstyret.

CE 0890

Samsvarserklæring

Gibson Innovations erklærer herved at dette produktet er i samsvar med de grunnleggende kravene og øvrige relevante bestemmelser i direktiv 1999/5/EF. Du finner samsvarserklæringen på www.philips.com/support.

Avhending av det gamle produktet og batteriet



Produktet er utformet og produsert med materialer og deler av svært høy kvalitet som kan resirkuleres og gjenbrukes.



Dette symbolet på et produkt betyr at produktet omfattes av EU-direktiv 2012/19/EU.



Dette symbolet betyr at produktet inneholder batterier som omfattes av EU-direktiv 2013/56/EU og som ikke kan kastes i vanlig husholdningsavfall.

Gjør deg kjent med hvor du kan levere inn elektriske og elektroniske produkter og batterier til gjenvinning i ditt lokalmiljø.

Følg de lokale retningslinjene, og kast aldri produktet og batteriene sammen med vanlig husholdningsavfall. Hvis du kaster gamle produkter og batterier på riktig måte, bidrar du til å forhindre negative konsekvenser for helse og miljø.

Fjerne engangs batteriene

Hvis du vil fjerne engangs batteriene, kan du se avsnittet for batteriinstallering.

Miljøinformasjon

All unødvendig emballasje er utelatt. Vi har forsøkt å gjøre emballasjen enkel å dele i tre materialer: papp (eske), polystyrenskum (buffer) og polyetylen (poser, beskyttende skumlag). Systemet består av materialer som kan resirkuleres og gjenbrukes hvis det demonteres av fagfolk. Gjør deg kjent med lokale bestemmelser før du kaster emballasjematerialer, oppbrukte batterier og gammelt utstyr.



Denne enheten omfatter kopibeskyttelsesteknologi som er beskyttet av amerikanske patenter og andre åndsverkrettigheter tilhørende Rovi Corporation. Dekompilering eller demontering er ikke tillatt.



Bluetooth®-merket og logoene er registrerte varemerker som eies av Bluetooth SIG, Inc., og all bruk Gibson Innovations Limited har av slike merker, er på lisens. Andre varemerker og varenavn tilhører sine respektive eiere.



Produsert med tillatelse av Dolby Laboratories. Dolby og det doble D-symbolet er varemerker for Dolby Laboratories.



DVD Video er et varemerke tilhørende DVD Format/Logo Licensing Corporation.

DIVX™

OM DIVX VIDEO: DivX® er et digitalt videoformat laget av DivX, LLC, et datterselskap av Rovi Corporation. Dette er en offisiell DivX Certified®-sertifisert enhet som spiller av DivX-video. Gå til divx.com hvis du vil ha mer informasjon og programvareverktøy for å konvertere filene dine til DivX-video.

OM DIVX VIDEO-ON-DEMAND: Denne DivX Certified®-enheten må registreres for å kunne spille av innkjøpte DivX VOD-filmer (Video-on-Demand). Se delen om DivX VOD i oppsettsmenyen for enheten for å få registreringskoden. Gå til vod.divx.com hvis du vil ha mer informasjon om hvordan du fullfører registreringen.

DivX®, DivX Certified® og tilknyttede logoer er varemerker tilhørende Rovi Corporation og dets datterselskaper og brukes under lisens.



HDMI, HDMI-logoen og High-Definition Multimedia Interface er varemerker eller registrerte varemerker tilhørende HDMI licensing LLC i USA og andre land.

Apparatet inneholder denne etiketten:



Merknad

- Typeplaten er plassert bak på enheten.



Specifications are subject to change without notice.

2015 © Gibson Innovations Limited. All rights reserved.

This product has been manufactured by, and is sold under the responsibility of Gibson Innovations Ltd., and Gibson Innovations Ltd. is the warrantor in relation to this product. Philips and the Philips Shield Emblem are registered trademarks of Koninklijke Philips N.V. and are used under license from Koninklijke Philips N.V.

BTD5210_12_UM_V1.0

