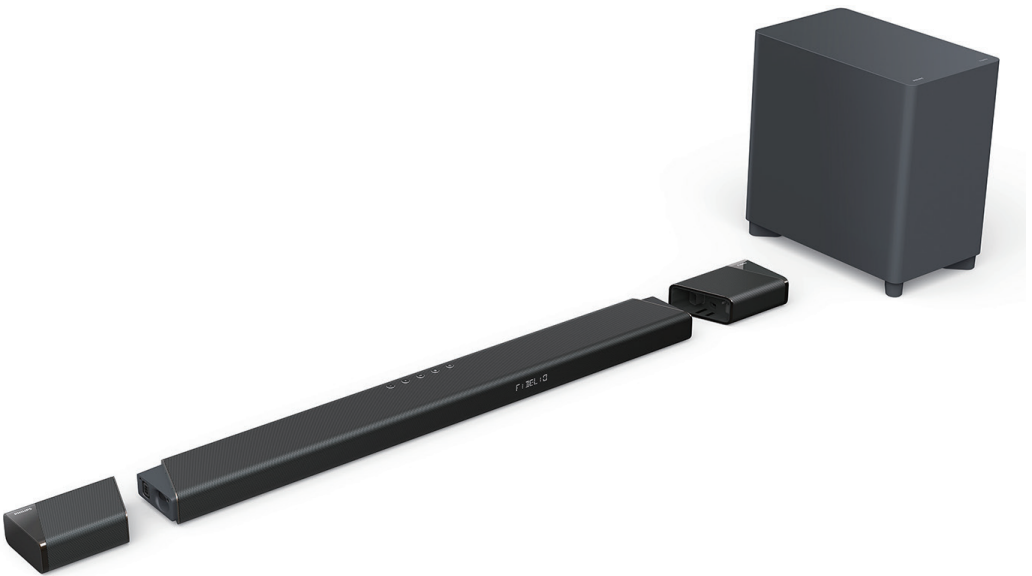


PHILIPS

Soundbar 7.1.2

Fidelio B97



Handleiding

Registreer uw product voor ondersteuning op
www.philips.com/support

1 Belangrijk

Lees en begrijp alle instructies voordat u het product gebruikt. Als schade wordt veroorzaakt door het niet volgen van instructies, vervalt de garantie.

Veiligheid

Gevaar voor elektrische schok of brand!

- Zorg ervoor dat alle apparaten zijn losgekoppeld van het stopcontact voordat u verbindingen maakt of wijzigt.
- Stel het apparaat en de accessoires nooit bloot aan regen of water. Plaats nooit voorwerpen met vloeistof, zoals vazen, in de buurt van het product. Als er vloeistof op of in het product is gemorst, trekt u de stekker onmiddellijk uit het stopcontact. Neem contact op met klantenservice om het apparaat te laten controleren.
- Plaats het product en de accessoires nooit in de buurt van open vuur of andere warmtebronnen, inclusief direct zonlicht.
- Steek nooit voorwerpen in de ventilatieopeningen of andere openingen van het product.
- Als de netstekker of een apparaatkoppeling wordt gebruikt als ontkoppelapparaat, moet het ontkoppelapparaat gemakkelijk te bedienen blijven.
- Batterijen (batterijpakket of geïnstalleerde batterijen) mogen niet worden blootgesteld aan extreme hitte zoals zonlicht, vuur en dergelijke.
- Haal de stekker uit het stopcontact tijdens onweer.
- Trek altijd aan de stekker en nooit aan de kabel wanneer u het netsnoer loskoppelt.
- Gebruik het product niet in overmatig warme omgevingen.

Kortsluitings- of brandgevaar!

- Zie het typeplaatje aan de achterkant of onderkant van het product voor identificatie en leveringsclassificaties.
- Voordat u het apparaat op het stopcontact aansluit, moet u controleren of dat de voedingsspanning overeenkomt met de waarde aangegeven op achterkant of onderkant van het apparaat. Sluit het product nooit aan op een stopcontact als het voltage anders is.

Gevaar voor letsel of schade aan dit product!

- Voor wandmontage moet het apparaat correct aan de muur worden bevestigd in overeenstemming met de installatie-instructies. Gebruik alleen de meegeleverde wandbeugel (indien beschikbaar). Onjuiste wandmontage kan leiden tot ongevallen, letsel of schade. Neem contact op met Klantenservice als u vragen hebt.
- Plaats het product of andere voorwerpen nooit op netsnoeren of op andere elektrische apparatuur.
- Als het product wordt vervoerd bij temperaturen onder 5 °C, pak het product dan uit en wacht tot de temperatuur overeenkomt met kamertemperatuur voordat u het apparaat aansluit op het stopcontact.
- Onderdelen van dit product kunnen van glas zijn gemaakt. Wees voorzichtig om verwondingen en schade te voorkomen.

Risico op oververhitting!

- Installeer dit product nooit in een besloten ruimte. Laat altijd een ruimte van minstens 10 centimeter rond het product vrij voor ventilatie. Zorg ervoor dat gordijnen of andere objecten de ventilatieopeningen op het product niet blokkeren.

Waarschuwing voor batterijen!

- Gebruik geen batterijen door elkaar (oud en nieuw of koolstof en alkaline, enz.).
- Er bestaat ontploffingsgevaar als batterijen verkeerd worden vervangen. Vervang alleen door hetzelfde of een equivalent type.
- Verwijder de batterijen als ze leeg zijn of als de afstandsbediening langere tijd niet wordt gebruikt.
- Batterijen bevatten chemische stoffen en moeten op de juiste manier worden weggegooid.

Voorkom dat kinderen de batterijen kunnen inslikken!

- Het apparaat/de afstandsbediening kan een AAA-batterij bevatten. Voorkom dat kinderen de batterij inslikken. Houd de batterij te allen tijde buiten het bereik van kinderen! Als een knoopcelbatterij wordt ingeslikt, kan dit ernstig letsel of de dood tot gevolg hebben. Ernstige inwendige brandwonden kunnen binnen twee uur na inname optreden.
- Zoek onmiddellijk medische hulp als u vermoedt dat een batterij is ingeslikt of op andere manier met het inwendige lichaam in contact komt.
- Wanneer u de batterijen vervangt, moet u alle nieuwe en gebruikte batterijen altijd buiten

bereik van kinderen houden. Zorg ervoor dat het batterijvak volledig is gesloten nadat u de batterij hebt vervangen.

- Stop met het gebruik van het apparaat als het batterijcompartiment niet volledig kan worden gesloten. Buiten het bereik van kinderen houden en contact opnemen met de fabrikant



Dit is een KLASSE II-apparaat met dubbele isolatie en zonder beschermende aardeaansluiting.



Wisselspanning



Gebruik alleen voeding die in de gebruikershandleiding worden vermeld.

Zorg voor het product

Gebruik alleen een microvezeldoek om het product te reinigen.

Zorg voor het milieu

Verwijdering van uw oude product en batterij



Uw product is ontworpen en vervaardigd met hoogwaardige materialen en componenten, die kunnen worden gerecycled en opnieuw kunnen worden gebruikt.



Dit symbool op een product betekent dat het product valt onder de Europese Richtlijn 2012/19/EU.



Dit symbool betekent dat het product batterijen bevat die onder de Europese Richtlijn 2013/56/EU vallen en niet bij het normale huishoudelijke afval mogen worden weggegooid.

Houd u aan de plaatselijke regels voor gescheiden inzameling van elektrische en elektronische producten en batterijen. Volg de plaatselijke regels en geef het apparaat en de batterijen niet mee met het normale huisvuil. Correcte verwijdering van oude producten en batterijen helpt negatieve gevolgen voor het milieu en de menselijke gezondheid te voorkomen.

Verwijdering van de wegwerpbatterijen

Lees het gedeelte over de plaatsing van de batterij voor informatie over het verwijderen van wegwerpbatterijen.

Naleving

Dit product voldoet aan de radiostoringseisen van de Europese Gemeenschap.

TP Vision Europe B.V. verklaart dat dit product voldoet aan de essentiële vereisten en andere relevante bepalingen van Richtlijn 2014/53/EU. U vindt de conformiteitsverklaring op www.p4c.philips.com.

Hulp en ondersteuning

Ga voor uitgebreide online ondersteuning naar www.philips.com/support:

- download de gebruikershandleiding en de snelstartgids
- bekijk video-tutorials (alleen beschikbaar voor geselecteerde modellen)
- vind antwoorden op veelgestelde vragen (FAQ's)
- email ons als u vragen hebt
- chat met onze klantenservice.

Volg de instructies op de website om uw taal te selecteren en voer vervolgens uw productmodelnummer in.

U kunt ook contact opnemen met Consumer Care in uw land. Noteer het modelnummer en het serienummer van uw product voordat u contact opneemt. U vindt deze informatie op de achterkant of onderkant van uw product.

2 Uw apparaat

Gefeliciteerd met uw aankoop en welkom bij Philips! Als u volledig wilt profiteren van de ondersteuning die Philips biedt (bijv. kennisgeving van productsoftware-upgrade), registreer uw product dan op www.philips.com/support.

Verpakkingsinhoud

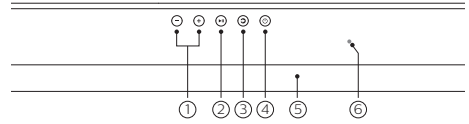
Controleer en identificeer de inhoud van de verpakking:

- Soundbar x1
- Afneembare draadloze surround-luidspreker x2
- Draadloze subwoofer x1
- Afstandsbediening x1
- AAA-batterijen x2
- Netsnoeren* x2
- Voedingsadapter x1
- Wandmontage kit (wandbeugel x4, schroef x10, plug x6)
- Snelstartgids
- Garantiebewijs
- Veiligheidsblad
- Montagehandleiding

* Het aantal netsnoeren en het stekkertype verschillen per regio.

Hoofdtoestel

Dit gedeelte bevat een overzicht van de hoofdeenheid.



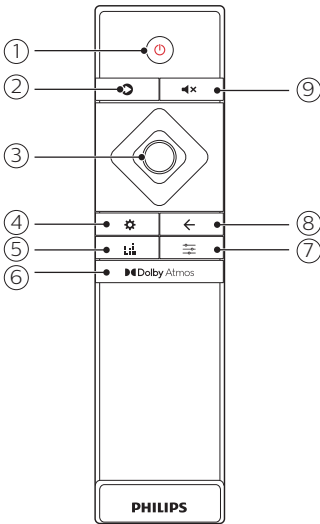
- 1 +/- (Volume)**
Volume verhogen of verlagen.
- 2 ▶|| (Afspelen/Pauzeren)**
Afspelen, pauzeren of hervatten bij gebruik van Bluetooth.
- 3 ↻ (Bron)**
• Druk hierop om een invoerbron voor dit product te selecteren.
- 4 ⏻ (Standby Aan)**
• Kort indrukken: In-/uitschakelen (semi-standby)
• Lang indrukken (5 sec): Uitschakelen (Eco stand-by)
- 5 Displaypaneel**

6 Voeding en Wi-Fi LED-indicator

Kleur LED-indicator	Display Paneel	Voedingstatus	Wi-Fi-netwerk	Beschikbare bronnen
Wit	Uit	Eco-standby	Losgekoppeld	Alle bronnen zijn uitgeschakeld.
Amber	Uit	Semi-standby	Verbonden	Play-Fi, Chromecast(Audio), AirPlay2, Alexa 3PDA & Spotify Connect (Deze bronnen zijn actief op de achtergrond.)
Amber (knipperend)	Aan	Inschakelen	Verbinden	HDMI1, HDMI2, E-ARC(ARC), OPTICAL & BT
Amber	Aan	Inschakelen	Verbonden	Alle bronnen zijn klaar voor gebruik.

Afstandsbediening

Dit gedeelte bevat een overzicht van de afstandsbediening.



1 (Standby Aan)

- Kort indrukken: In-/uitschakelen (semi-standby)
- Lang indrukken (5 sec): Uitschakelen (Eco stand-by)

2 (Bron)

Selecteer een invoerbron voor dit apparaat.

- **HDMI 1:** Schakel uw bron over naar de HDMI IN 1-aansluiting.
- **HDMI 2:** Schakel uw bron naar de HDMI IN 2-aansluiting.
- **E-ARC:** Schakel uw bron naar de HDMI E-ARC- of ARC-verbinding.
- **OPTICAL:** Schakel de audiobron naar de optische verbinding.
- **AUDIO IN:** Schakel uw audiobron naar de AUDIO IN-aansluiting (3,5 mm-aansluiting).
- **BT:** Schakel naar Bluetooth-modus.



Opmerking

Play-Fi multi-room, Chromecast (audio), AirPlay2, Alexa 3PDA en Spotify Connect worden op de achtergrond uitgevoerd wanneer Wi-Fi is verbonden. Ze worden geselecteerd en bestuurd door het respectievelijke uitzendapparaat/APP.

3 Navigation buttons

- Omhoog: Verhoog het volume of selecteer het vorige item in het menu.
- Omlaag: Verlaag het volume of selecteer het volgende item in het menu.
- Links: Ga naar het vorige nummer in de afspeelmodus of selecteer een niveau lager in de menumodus.
- Rechts: Ga naar de volgende track in de afspeelmodus of selecteer een niveau hoger in de menumodus.
- Midden: AfspeLEN, pauzeren of hervatten in afspeelmodus. Keuze bevestigen.

4 (Menu)

Open het menu algemene instellingen.

SUB	Versterkingsregeling subwoofer
CTR	Relatief volumeniveau middenluidsprekers
SIDE L	Relatief volumeniveau van linker luidspreker
SIDE R	Relatief volumeniveau van rechter luidspreker
DIM	Helderheidsniveau weergeven
DISP	Display automatisch uit
BT PAIR	Start BT-koppeling (alleen BT-bron)
UPGRADE	Firmware-upgrade via USB

5 (Equalizer)

Selecteer surround sound-modi (Film / Muziek / Spraak / Sport / Aangepast).

MOVIE	Vooraf ingestelde EQ voor film
MUSIC	Vooraf ingestelde EQ voor muziek
VOICE	Vooraf ingestelde EQ voor nieuws of talkshows
SPORT	Vooraf ingestelde EQ voor sportprogramma
CUSTOM	Gebruikersspecifieke EQ (bediend in Philips Sound-app)

- 6 **Dolby Atmos**
 Selecteer een hoogte-effectniveau voor Dolby Atmos.

- 7 **Sound**
 Selecteer geluidinstellingen (Surround/DRC/IMAX/Dialogue/Bass/Treble/Sync).
- | | |
|----------|--|
| SUR | Surround sound-opties |
| DRC | Dynamisch bereikcontrole |
| IMAX | IMAX-modusopties |
| DLG CTRL | Dialogniveau aanpassen (alleen voor DTS-X) |
| BASS | Pas het basniveau aan voor de vooraf ingestelde EQ |
| TREBLE | Pas het treble-niveau aan voor de vooraf ingestelde EQ |
| SYNC | Pas de vertraging van de audio- en videosynchronisatie aan (alleen HDMI) |

- 8 ←
 Verlaat de instellingen.

- 9 **Speaker**
 Dempen of volume herstellen.

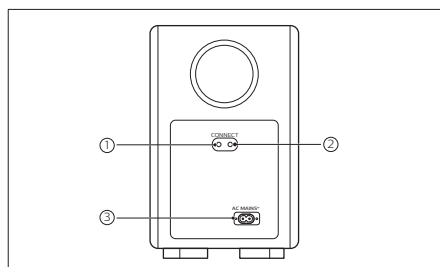
- Knippert 5 seconden rood en gaat vervolgens uit als de batterijcapaciteit minder dan 10% is.
- Licht rood op wanneer de draadloze luidspreker wordt opgeladen (alleen voor de draadloze luidsprekers die in het hoofdtoestel zijn gedockt).

- 2 **USB-C charging port**
 Sluit aan op een externe USB-C-voedingsadapter (niet meegeleverd) voor langer afneembaar gebruik.

- 3 **Power button**
- Indrukken om de draadloze luidspreker in te schakelen als deze automatisch naar stand-by gaat.
 - Houd ingedrukt om de draadloze luidspreker in de stand-by te zetten.

Draadloze subwoofer

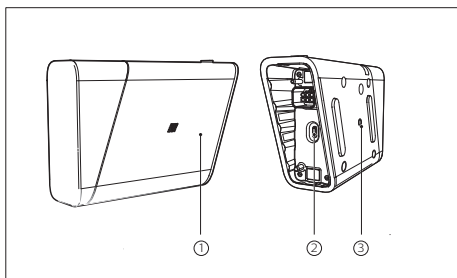
Dit product wordt geleverd met een draadloze subwoofer.



- 1 **CONNECT (Aansluiten)**
 Houd 5 seconden ingedrukt om de koppelingsmodus tussen het hoofdapparaat en de subwoofer te openen.
- 2 **Subwoofer indicator**
- Als de stroom is ingeschakeld, licht de indicator op.
 - Tijdens draadloze koppeling tussen de subwoofer en het hoofdtoestel knippert de indicator wit.
 - Als het koppelen is gelukt, blijft de indicator continu branden.
 - Als het koppelen mislukt, knippert de witte indicator langzaam.
 - Als de draadloze verbinding gedurende 1 minuut is verbroken, gaat de indicator uit.

Afneembare draadloze surround-luidspreker

Dit apparaat wordt geleverd met twee afneembare draadloze surround on demand-luidsprekers (links en rechts).

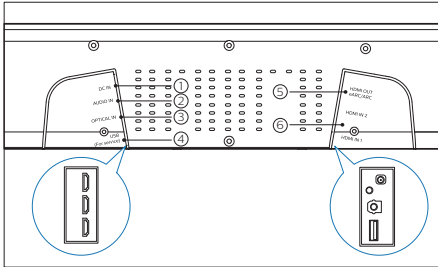


- 1 **Speaker LED**
- Knippert wit als de draadloze luidspreker niet draadloos is verbonden met het hoofdapparaat.
 - Licht wit op wanneer de draadloze luidspreker draadloos is verbonden met het hoofdtoestel, of wanneer de batterij vol is of meer als meer dan 20% resteert.
 - Knippert rood als de batterijcapaciteit minder dan 20% is.

- ③ **AC MAINS~**
Sluit aan op de netspanning.

Connectors

Dit gedeelte bevat een overzicht van de aansluitingen die beschikbaar zijn op het hoofdtoestel.



- ① **DC IN**
Sluit aan op de netspanning.
- ② **AUDIO IN**
Sluit aan op een audio-uitgang (3,5 mm-aansluiting) op een apparaat.
- ③ **OPTICAL IN**
Sluit aan op een optische audio-uitgang op de tv of een digitaal apparaat.
- ④ **USB (For service)**
Aansluiting voor een USB-flashdrive om de software van dit apparaat te upgraden.
- ⑤ **HDMI OUT (eARC/ARC)**
Sluit aan op de HDMI (eARC/ARC)-ingang op de tv.
- ⑥ **HDMI IN 1 / HDMI IN 2**
Sluit aan op de HDMI-uitgang van een digitaal apparaat.

3 Verbinden en installeren

Dit gedeelte helpt u het apparaat op een tv of andere apparaten aan te sluiten en vervolgens in te stellen. Raadpleeg de snelstartgids voor informatie over de basisaansluitingen van dit apparaat en accessoires.

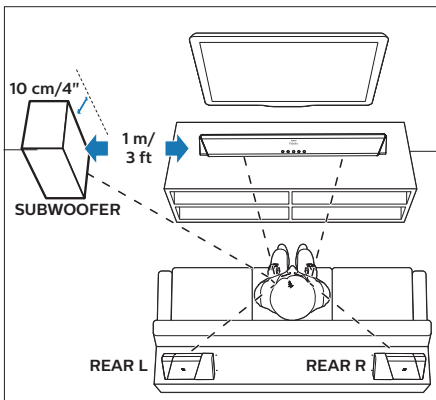
! Opgelet

- Zie het typeplaatje aan de achterkant of onderkant van het product voor identificatie en leveringsclassificaties.
- Zorg ervoor dat alle apparaten zijn losgekoppeld van het stopcontact voordat u verbindingen maakt of wijzigt.

Plaatsing

Plaats de subwoofer op minstens 1 meter afstand van het hoofdapparaat en 10 centimeter van de muur.

Voor het beste geluidseffect plaatst u alle luidsprekers in de zitpositie en op oorhoogte (zittend).



Opmerking

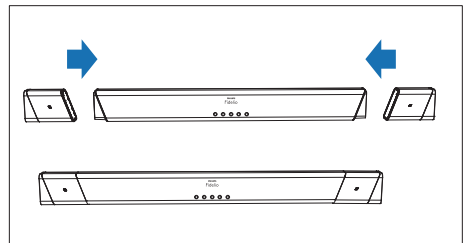
Surroundgeluid is afhankelijk van factoren zoals de vorm en grootte van de kamer, het type muur en plafond, ramen en reflecterende oppervlakken en de akoestiek van de luidsprekers. Experimenteer met de luidsprekerposities om de optimale instelling voor u te vinden.

Volg deze algemene richtlijnen voor het plaatsen van luidsprekers.

- 1 **Zitpositie:** Dit is het midden van uw luistergebied.
- 2 Plaats het hoofdtoestel voor de zitplaats.
- 3 **REAR L** (links achter) and **REAR R** (rechts achter): Plaats de afneembare draadloze surround luidsprekers links en rechts van uw zitpositie, in lijn daarmee of iets erachter.
- 4 **SUBWOOFER** (subwoofer): Plaats de subwoofer minimaal 1 meter links of rechts van de tv. Laat ongeveer 10 centimeter afstand tot de muur.

Dock de afneembare draadloze surround-luidsprekers

U kunt ook de afneembare draadloze linker- en rechterluidsprekers in het hoofdtoestel plaatsen om naar audio te luisteren, bijvoorbeeld om tv-programma's en nieuws te bekijken.



Sluit aan op de tv

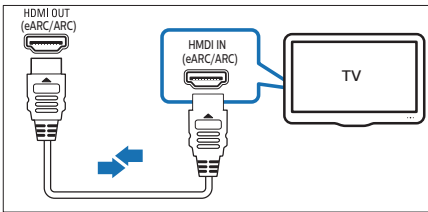
Sluit dit apparaat aan op uw tv. U kunt luisteren naar de audio van tv-programma's via de soundbar-luidspreker. Gebruik de verbinding met de beste kwaliteit die beschikbaar is op uw soundbar-luidspreker en tv.

Verbind met de tv via HDMI (ARC/eARC)

Dit product ondersteunt HDMI met eARC (Enhance Audio Return Channel). eARC is een nieuwe functie gestandaardiseerd door HDMI 2.1 en ondersteunt de nieuwste audioformaten naast audioformaten die worden ondersteund met bestaande ARC (Audio Return Channel). Als uw tv compatibel is met HDMI eARC, kunt u luisteren naar tv-audio die ARC niet kan overbrengen, zoals Dolby Atmos-Dolby TrueHD en DTS: X, of meerkanaals LPCM-inhoud, met behulp van een enkele HDMI-kabel.

Wat u nodig hebt

- Een high-speed HDMI-kabel.
- Ondersteuning door uw tv van HDMI ARC en HDMI-CEC (zie de gebruikershandleiding van de tv voor details).
- Bij sommige tv-modellen moet u de externe luidsprekeruitgang activeren via het menu voor tv-instellingen (zie de gebruikershandleiding van de tv voor details).



- 1 Gebruik een high speed HDMI-kabel om de **HDMI OUT** connector op dit product te verbinden met de **HDMI ARC** connector op uw tv.
 - De **HDMI ARC** connector op de tv kan een andere naam hebben. Raadpleeg de gebruikershandleiding van de tv voor meer informatie.
- 2 Schakel op uw tv de HDMI-CEC-functie in. Zie de gebruikershandleiding van de tv voor meer informatie.

- 3 Druk herhaaldelijk op de bronknop totdat **E-ARC** wordt weergegeven op het display.

Opmerking

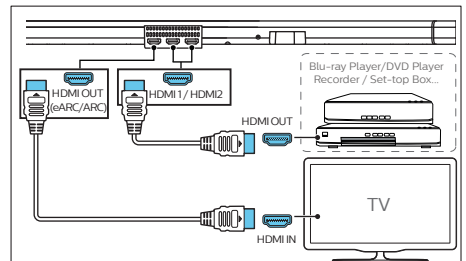
- Uw tv moet de HDMI-CEC- en ARC-functie ondersteunen en u moet deze inschakelen.
- 100% interoperabiliteit met alle HDMI-CEC-apparaten is niet gegarandeerd.
- Alleen HDMI 2.1-compatibele kabels kunnen de eARC-functie ondersteunen.
- Als uw tv niet compatibel is met HDMI ARC, sluit u een audiokabel aan om via dit apparaat naar tv-audio te luisteren.

Sluit de tv of digitale apparaten aan via HDMI

Als uw tv niet compatibel is met HDMI ARC, sluit u de SoundBar aan op de tv via een standaard HDMI-verbinding. U kunt ook een digitaal apparaat, zoals een settopbox, dvd-/blu-rayspeler of gameconsole, op dit apparaat aansluiten met een HDMI-verbinding. Wanneer u de apparaten op deze manier aansluit en een bestand of game speelt, wordt de

- video automatisch weergegeven op uw tv, en
- audio wordt automatisch afgespeeld op dit apparaat.

- 1 Gebruik een high speed HDMI-kabel om de **HDMI OUT** connector op uw digitale apparaat te verbinden met de **HDMI IN 1/2** connector op dit apparaat.
- 2 Verbind dit product met de tv via **HDMI OUT**. Als de tv niet compatibel is met HDMI CEC, selecteert u de correcte video-ingang op uw tv.
- 3 Schakel de HDMI-CEC-functie in op het aangesloten apparaat. Zie de gebruikershandleiding van het apparaat voor details.



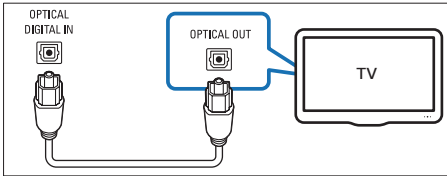
Sluit audio aan van de tv of andere apparaten

Speel audio af vanaf tv of andere apparaten via dit apparaat.
Gebruik de verbinding van de beste kwaliteit die beschikbaar is op uw tv, soundbar en andere apparaten.

Opmerking

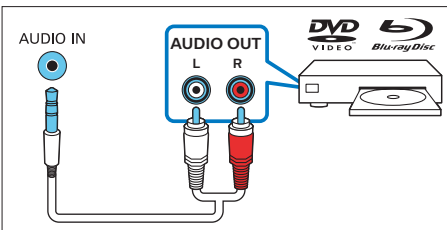
- Als dit apparaat en de tv zijn verbonden via HDMI ARC, is een audioverbinding niet vereist.

Optie 1: Verbind audio via een digitale optische kabel



- Gebruik een optische kabel om de **OPTICAL IN** connector op dit product aan te sluiten op de **OPTICAL OUT** connector op de tv of andere apparaten.
 - De digitale optische connector kan het label **OPTICAL OUT**, **SPDIF** of **SPDIF OUT** hebben.
- Druk herhaaldelijk op de bronknop tot **OPTICAL** wordt weergegeven op het display.

Optie 2: Sluit audio aan via een analoge audiokabel



- Gebruik een analoge kabel om de **AUDIO IN** connector op dit apparaat aan te sluiten op de **AUDIO OUT** connector of analoge audio-uitgangen (rood en wit) op tv of andere apparaten.
- Druk herhaaldelijk op de bronknop tot **AUDIO IN** wordt weergegeven op het display.

Sluit aan op de netspanning

- Zorg ervoor dat u alle andere aansluitingen hebt gemaakt voordat u het netsnoer aansluit.
- Risico op beschadiging van het apparaat! Controleer of de voedingsspanning overeenkomt met de spanning die op de achterkant of onderkant van de hoofdapparaat is aangegeven.
- Sluit het netsnoer aan op de DC-aansluiting van het apparaat en vervolgens op een stopcontact.
- Sluit het netsnoer aan op de AC~ aansluiting van de subwoofer en vervolgens op een stopcontact.

Koppelen met de subwoofer

Automatische koppeling

De draadloze subwoofer maakt automatisch een koppeling met het hoofdtoestel voor een draadloze verbinding wanneer u het hoofdtoestel en de subwoofer inschakelt. Bepaal de status op basis van de draadloze subwoofer-indicator.

LED-functies	Status
Snel knipperend	Subwoofer in koppelingsmodus
Continu aan	Verbonden/koppelen gelukt
Langzaam knipperend	Verbinden/koppelen mislukt

Opmerking

- Druk niet op de **CONNECT** (Verbinden)-knop aan de achterkant van de subwoofer, behalve voor handmatig koppelen.

Handmatig koppelen

Als er geen geluid uit de subwoofer te horen is, koppel de subwoofer dan handmatig.

- 1 Koppel zowel het hoofdapparaat als de subwoofer los van het stopcontact en sluit ze na 3 minuten weer aan.
- 2 Houd de **CONNECT** (Verbinden) knop op de achterkant van de subwoofer 5 seconden ingedrukt.
- 3 Houd **⏻** op het hoofdtoestel of de afstandsbediening 5 seconden ingedrukt om het hoofdtoestel in Eco stand-by te schakelen.
- 4 Druk op **⏻** op het apparaat of de afstandsbediening om het apparaat in te schakelen.
 - » De witte indicator op de subwoofer knippert snel en **SBW PAIRING** wordt weergegeven op het display.
 - » Als het koppelen is gelukt, licht de witte indicator op de subwoofer op en **SBW PAIRED** wordt weergegeven op het display.
- 5 Als het koppelen mislukt, wordt **CHK SBW** weergegeven op het display. Herhaal bovenstaande stappen.



Opmerking

- De subwoofer moet zich binnen 6 meter van het hoofdtoestel in een open ruimte bevinden (hoe dichterbij, hoe beter).
- Verwijder eventuele obstakels tussen de subwoofer en het hoofdapparaat.
- Als de draadloze verbinding opnieuw mislukt, controleer dan of er een conflict is of sterke interferentie in de omgeving (bijv. interferentie van een elektronisch apparaat). Verwijder ze en probeer het opnieuw.
- Als de draadloze verbinding of koppeling 1 minuut duurt, gaat de subwoofer automatisch naar stand-by en gaat de LED op de subwoofer uit.

Koppel met afneembare draadloze surround-luidsprekers

De afneembare draadloze surround-luidsprekers worden automatisch gekoppeld

met het hoofdtoestel voor draadloze verbinding wanneer u het hoofdtoestel en de draadloze luidsprekers inschakelt.

Handmatig koppelen

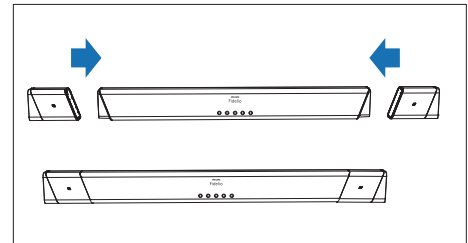
Als er geen audio uit de afneembare draadloze surround-luidsprekers te horen is, koppelt u de draadloze luidsprekers handmatig.

- 1 Schakel het hoofdapparaat en de draadloze luidsprekers in.
 - » Als de verbinding met het apparaat wordt verbroken, knippert de LED op de draadloze luidspreker rood.
- 2 Plaats de draadloze linker- en rechterluidsprekers in het hoofdtoestel om automatisch te koppelen.
 - » Als het koppelen lukt, verschijnt **SL PAIRED** (surround linker luidspreker) en **SR PAIRED** (surround rechter luidspreker) op het display.
- 3 Als het koppelen mislukt, plaats de draadloze luidsprekers dan opnieuw in het hoofdtoestel.

Laad de afneembare draadloze surround-luidsprekers op

Als de draadloze linker / rechter surround-luidspreker is losgekoppeld van het hoofdtoestel, wordt het batterijniveau aangegeven door de LED op de luidspreker.

- Licht wit op: volle batterij of meer dan 20% resterende capaciteit
- Knippert rood: batterij bijna leeg, minder dan 20% resterende capaciteit
- Knippert rood en gaat uit: bijna leeg, minder dan 10% resterende capaciteit



- 1 Plaats uw draadloze luidsprekers in het apparaat om op te laden.
- 2 Schakel het hoofdtoestel in.
 - » Tijdens het opladen licht de LED op de draadloze luidspreker rood op.
 - » Als de batterij volledig is opgeladen, gaat de LED op de draadloze luidspreker uit.

Opmerking

- U kunt de draadloze speakers ook opladen via de usb-c oplaadpoort met een usb-c oplaadkabel.
- Het kan ongeveer 2 uur duren om de draadloze luidsprekers volledig op te laden.
- De batterijprestaties zijn afhankelijk van diverse factoren, waaronder volume, geluidsinstelling en afgespeelde media.

Verbinden met Wi-Fi (draadloze bediening)

(Voor iOS- en Android-versie)

Door dit toestel en mobiele apparaten (zoals iPad, iPhone, iPod touch, Android-telefoons, enz.) met hetzelfde Wi-Fi-netwerk te verbinden, kunt u de Philips Sound-app powered by DTS Play-Fi gebruiken om de soundbar te bedienen om naar audiobestanden te luisteren.

- 1 Verbind de telefoon of tablet met hetzelfde Wi-Fi-netwerk waarmee u de soundbar wilt verbinden.
- 2 Download en installeer de Philips Sound app powered by DTS Play-Fi op uw apparaat.
 - * Zorg ervoor dat uw router is ingeschakeld en correct werkt.
- 3 Houd de (Wi-Fi)-knop aan de achterkant van de apparaat 8 seconden ingedrukt om de Wi-Fi-verbinding in te schakelen.
 - » Wacht totdat de luidspreker een tweede toon maakt en laat de knop los.
- 4 Wacht tot de Wi-Fi LED-indicator op de voorkant van het apparaat verandert van snel naar langzaam knipperen. Wanneer het langzaam begint te knipperen, geeft dit aan dat de luidspreker naar de Wi-Fi-instelmodus schakelt.

- 5 Start de Philips Sound app powered by DTS Play-Fi. Volg de instructies in de app om dit apparaat met uw Wi-Fi-netwerk te verbinden.
 - » Als de verbinding tot stand is gebracht, wordt PLAY-FI weergegeven op het display.

Opmerking

Alleen voor iOS-versie

Het Wi-Fi-netwerk dat door de iPhone wordt gebruikt, moet tijdelijk worden overgeschakeld naar Play-Fi-apparaat AP en de Philips Sound app moet opnieuw worden gestart om de Wi-Fi-installatie van het apparaat te voltooien. Zie onderstaande stappen:

- Ga naar Instellingen.
- Selecteer Wi-Fi-instelling.



- Selecteer het Play-Fi-apparaat in de Wi-Fi-configuratie.
- Ga terug naar de Philips Sound app om door te gaan met de installatie.



- 6 Nadat de Wi-Fi-verbinding gemaakt is, stopt de Wi-Fi-LED-indicator op voorkant van het apparaat met knipperen en blijft continu branden. Nadat u dit product op uw Wi-Fi-netwerk heeft geïnstalleerd, kunt u het bedienen vanaf elke smartphone of tablet op hetzelfde netwerk.
 - » Wanneer u de app gebruikt om muziek af te spelen, wordt op het display PLAY-FI weergegeven.

- 7 Na het maken van de verbinding kunt u de apparaatnaam wijzigen. Er zijn verschillende namen om uit te kiezen of u kunt een naam kiezen via Aangepaste naam onder aan in de namenlijst. Anders gebruik het de standaardnaam.
- 8 Na aansluiting kan dit product een software-update uitvoeren.
 - » Upgrade naar de nieuwste software wanneer het apparaat de eerste keer wordt geïnstalleerd. De software-upgrade kan enkele minuten duren. Koppel uw luidspreker niet los, schakel uw apparaat niet uit en verbreek de netwerkaansluiting niet tijdens de update.

AirPlay-installatie

Gebruik AirPlay om de Wi-Fi-verbinding tussen iOS-apparaat (iOS7 of hoger) en soundbar tot stand te brengen.



- 1 iOS-apparaat: Instellingen > Wi-Fi > selecteer thuisnetwerk [Play-Fi-apparaat (xxxxxx)].
- 2 Start de Philips Sound app powered by DTS Play-Fi. Volg de instructies in de app om dit apparaat met uw Wi-Fi-netwerk te verbinden.
 - » Nadat de Wi-Fi-verbinding gemaakt is, stopt de Wi-Fi-LED-indicator op voorkant van het apparaat met knipperen en blijft continu branden. Nadat u dit product op uw Wi-Fi-netwerk heeft geïnstalleerd, kunt u het bedienen vanaf elke smartphone of tablet op hetzelfde netwerk.
 - » Wanneer u de app gebruikt om muziek af te spelen, wordt op het display PLAY-FI weergegeven.
- 3 Na het maken van de verbinding kunt u de apparaatnaam wijzigen. Er zijn verschillende namen om uit te kiezen of u kunt een naam kiezen via Aangepaste naam onder aan in de namenlijst. Anders gebruik het de standaardnaam.
- 4 Na aansluiting kan dit product een software-update uitvoeren.
 - » Upgrade naar de nieuwste software wanneer het apparaat de eerste keer wordt geïnstalleerd. De software-upgrade kan enkele minuten duren. Koppel uw luidspreker niet los, schakel uw apparaat niet uit en verbreek de netwerkaansluiting niet tijdens de update.

Opmerking

- Na aansluiting kan het product een software-update uitvoeren. Upgrade is vereist na de eerste installatie. Zonder de upgrade kunnen niet alle productfuncties beschikbaar zijn.
- Als de eerste installatie niet is gelukt, houdt u de Wi-Fi-knop op de soundbar 8 seconden ingedrukt totdat de tweede toon hoorbaar is en de Wi-Fi-LED langzaam gaat knipperen. Reset de Wi-Fi-verbinding, start de app opnieuw en start de installatie opnieuw.
- Als u van het ene netwerk naar het andere wilt overschakelen, moet u de verbinding opnieuw tot stand brengen. Houd de Wi-Fi-knop van de soundbar 8 seconden ingedrukt om de Wi-Fi-verbinding te resetten.

WPS-modus

Als uw router Wi-Fi Protected Setup (WPS) heeft, kunt u de verbinding tot stand brengen zonder een wachtwoord in te voeren.

- 1 Houd de Wi-Fi-knop 4 seconden ingedrukt. U hoort een toon en de Wi-Fi-LED begint twee keer te knipperen.
- 2 Druk op de WPS-knop op uw router. De knop is normaal gesproken gemarkeerd met dit WPS-logo.
 

- 3 Volg de instructies in de Philips Sound app powered by DTS Play-Fi om het koppelen te starten.

Opmerking

- WPS is niet standaard op alle routers. Als uw router geen WPS heeft, gebruik dan de standaard Wi-Fi-configuratie.
- Druk eenmaal op de Wi-Fi-knop als u de WPS-modus wilt verlaten, anders wordt deze automatisch na 2 minuten afgesloten.

4 Uw apparaat gebruiken

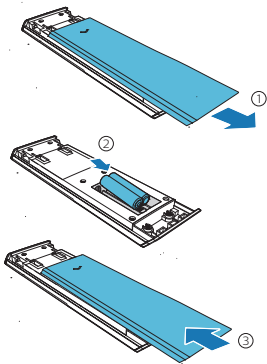
Dit gedeelte helpt u het apparaat te gebruiken om media-inhoud van alle bronnen af te spelen.

Voordat u begint

- Maak de vereiste aansluitingen zoals beschreven in de snelstartgids en de gebruikershandleiding.
- Schakel dit apparaat naar de juiste bron voor andere apparaten.

Plaats batterijen voordat u de afstandsbediening gebruikt

Open het klappje van het batterijvak, plaats 2 AAA-batterijen (1,5 V) met de juiste polariteit en schuif het klepje terug op zijn plaats.



Pas het volume aan

Druk op +/- (Volume) om een volumenniveau te verhogen of te verlagen.

- Druk op om het geluid te dempen op **⏏**.
- Druk op om het geluid te herstellen nogmaals op **⏏** of druk op +/- (Volume).

Kies uw geluidsbron

Dit gedeelte helpt u bij het kiezen van het ideale geluid voor uw video of muziek.

Vooraf ingestelde EQ-modi

Selecteer vooraf gedefinieerde geluidsmodi voor video of muziek naar eigen voorkeur.

Druk op **⏏** op de afstandsbediening om een vooraf ingestelde EQ-modus te selecteren.

- **MOVIE**: Creëer een surround-luisterervaring. Ideaal om films te kijken.
- **MUSIC**: Creëer tweekanaals of meerkanaals stereogeluid. Ideaal om naar muziek te luisteren.
- **VOICE**: Creëer een geluidseffect om spraak duidelijker en beter verstaanbaar maakt.
- **SPORT**: Creëer een sfeer alsof u sportwedstrijd in een stadion bijwoont.
- **CUSTOM**: Pas het geluid aan op basis van uw voorkeuren (bediend in de Philips Sound-app: Instellingen> Fijnafstemming).

Aanpassing bas / hoge tonen

Wijzig de instellingen voor lage frequentie (bas) en hoge frequentie (hoge tonen) van dit product.

Druk herhaaldelijk op **⏏** en selecteer **BASS** of **TREBLE**, en druk vervolgens op de linker en rechter navigatieknoppen om het bas- of treble-niveau te wijzigen.


De wijzigingen zijn werken in de modi FILM, MUZIEK, SPRAAK en SPORT EQ.

IMAX Enhanced-modus

Druk herhaaldelijk op **⏏** en selecteer **IMAX**, en druk vervolgens op de linker en rechter navigatieknoppen om de IMAX-modus in of uit te schakelen.

Modus	Funcie
Automatisch	De IMAX Enhanced-modus wordt automatisch gedetecteerd en ingeschakeld.
Aan	De IMAX Enhanced-modus is ingeschakeld, ook voor DTS 5.1-bitstreams.
Uit	Schakel de IMAX Enhanced-modus uit voor alle bitstreams.

Surround-modus (SURR)

Druk herhaaldelijk op  en selecteer **SURR**, en druk vervolgens op de linker en rechter navigatieknoppen om de opties voor de surround-modus te selecteren.

- **UPMX:** Up-mixing-modus voor het aansturen van uitvoer naar alle luidsprekers, zelfs wanneer inhoud met audiokanalen kleiner is dan de 5.1.2 (B95) of 7.1.2 (B97) luidsprekerconfiguratie. Upmixtechnologie van Dolby of DTS wordt toegepast volgens het inhoudstype.
- **STD:** Standaardmodus voor het weergeven van origineel geluid. De luidsprekeruitgangen volgen de audiokanalen in inhoud. (Opmerking: Als de audio-inhoud 2.0-kanaals is, zullen alleen de linker- en rechterkanaalluidsprekers en de subwoofer geluid weergeven. Gebruik UPMIX als virtuele surround gewenst is.)
- **A-I:** De media-intelligentie-functie van Dolby Atmos voor thuisaudio wordt gebruikt om de stemverbetering of surroundeffecten aan te sturen.

Dynamic Range Control (DRC)

U kunt de regeling voor dynamische bereik toepassen op Dolby- of DTS-bitstreams. Druk herhaaldelijk op  en selecteer **DRC**, en druk vervolgens op de linker en rechter navigatieknoppen om DRC in, uit of op automatisch in te stellen.




Opmerking

- DRC is niet beschikbaar in de modus BT / AUDIO IN / Play-Fi.

Dialogbeheer (DLG CTRL)


De dialoogmodus verbetert de helderheid van dialogen en zang in films, tv-programma's en podcasts door de toonbalans van dit apparaat aan te passen.

Druk herhaaldelijk op  en selecteer **DLG CTRL**, en druk vervolgens op de linker en rechter navigatieknoppen om het dialoogniveau aan te passen.

Dit regelbaar wordt alleen ondersteund in DTS: X-stream.

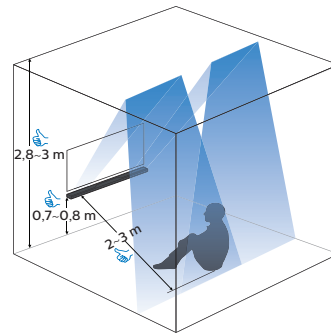
Synchroniseer video en geluid (SYNC)

Als de audio en video niet gesynchroniseerd zijn, vertraag dan de audio zodat deze overeenkomt met de video.

Druk herhaaldelijk op  en selecteer **SYNC**, en druk vervolgens op de linker en rechter navigatieknoppen om de audio met de video te synchroniseren.

Dolby Atmos®

Naast horizontale distributie van 5-kanaals audio, heeft dit apparaat ook ingebouwde Dolby Atmos-compatibele luidsprekers als extra audiokanalen om overheadistributie van audio te genereren voor een krachtige levering van 3D-geluid en meer realiteit.



Optimale instelling voor Dolby Atmos-geluid

- Plaats dit apparaat op een hoogte van 0,7 m - 0,8 m.
- De plafondhoogte is 2,8 m- 3 m.
- De luisterafstand van dit product is 2 m-3 m.
- Plafond is niet gemaakt van geluidsabsorberend materiaal.
- Bij voorkeur geen objecten (zoals verlichting en decoraties) aan het plafond.

Dolby Atmos® is alleen beschikbaar in de HDMI-modus. Raadpleeg "Verbinden met tv" voor meer informatie over de verbinding. De beste Dolby Atmos-effecten kunnen worden op de twee onderstaande manieren worden bereikt.

Vanaf uw Blu-ray Disc-speler:

- Film met Dolby Atmos.
- Uw Blu-ray Disc-speler is verbonden met dit apparaat via **HDMI IN 1/2** connector.

- Schakel op uw Blu-ray Disc-speler het bitstream / raw-audioformaat in voor HDMI-geluidsuitvoer.
- Een high-speed HDMI-kabel.

Vanaf uw tv:


- Film met Dolby Atmos.
- Uw tv ondersteunt Dolby Atmos bitstream / raw output.
- Uw tv is via is verbonden met dit apparaat via **HDMI OUT** connector.
- Een high-speed HDMI-kabel.



Opmerking

- De volledige Dolby Atmos-ervaring is alleen beschikbaar als de soundbar is aangesloten op de bron via een HDMI 2.0-kabel.
- De soundbar werkt wel als deze is aangesloten via andere methoden (zoals een digitale optische kabel), maar deze ondersteunen niet alle Dolby-functies. Om volledige Dolby-ondersteuning te garanderen, wordt u sterk aangeraden om een HDMI-verbinding te maken.

Geniet van Dolby Atmos-geluid

Druk op  Dolby Atmos om een surround-effectniveau in hoogte te selecteren dat het beste bij uw persoonlijke smaak past, in overeenstemming met uw omgeving.

- **ATMOS 00:** minimaal hoogte-effect.
- **ATMOS 01:** klein hoogte-effect.
- **ATMOS 02:** midden hoogte-effect.
- **ATMOS 03:** groot hoogte-effect.



Opmerking

- Voor niet-HDMI-verbindingen (zoals het gebruik van Bluetooth, OPTICAL of AUDIO IN) worden alleen surround-effecten van beperkte hoogte gegenereerd.

Speel audio af via Bluetooth

Verbind dit apparaat via Bluetooth met uw Bluetooth-apparaat (zoals een iPhone, iPad, Android-telefoon of Android-pad) om via de luidsprekers van dit apparaat te luisteren naar audiobestanden die op het aangesloten apparaat zijn opgeslagen.



Opmerking

- Het maximale werkbereik tussen dit product en een Bluetooth-apparaat is ongeveer 10 meter.
- Het streamen van muziek kan worden gehinderd door obstakels zoals muren, een metalen behuizing die het apparaat afdekt of andere apparaten in de omgeving die op dezelfde frequentie werken.
- Als u dit product met een ander Bluetooth-apparaat wilt verbinden, verbreek dan eerst de eventuele bestaande Bluetooth-verbinding.

- 1 Druk herhaaldelijk op de bronknop om het hoofdstel naar de Bluetooth-modus te schakelen en wacht tot het display **BT PAIR** aangeeft om het koppelen te starten.
- 2 Schakel Bluetooth in op het Bluetooth-apparaat, zoek naar en selecteer "**Play-Fi Device (XXXXXX)-BT**" om verbinding te maken.
 - » Als de Bluetooth-verbinding is gemaakt, verschijnt **BT CONNECTED** op het display.
 - » Als de verbinding mislukt, verschijnt **BT PAIR** op het display.
- 3 Selecteer en speel audiobestanden of muziek af op uw Bluetooth-apparaat.
- 4 Selecteer een andere bron om Bluetooth af te sluiten.

MP3-speler

Sluit een MP3-speler aan om uw audiobestanden of muziek af te spelen.

Wat u nodig hebt

- Een MP3-speler
- Een 3,5 mm stereo audiokabel.

- 1 Sluit de mp3-speler met de 3,5 mm stereo-audiokabel aan op de **AUDIO IN** connector op dit apparaat.
- 2 Druk herhaaldelijk op de bronknop tot **AUDIO IN** wordt weergegeven op het display.
- 3 Druk op de knoppen op uw mp3-speler om audiobestanden of muziek te selecteren en af te spelen.

Play-Fi multi-room

Met Play-Fi ingebouwd, kan uw soundbar synchroniseren of groeperen met meerdere Play-Fi-compatibele luidsprekers voor muziek in meerdere kamers, zodat u in elke kamer van uw huis naar dezelfde muziek kunt luisteren of naar verschillende nummers in verschillende gedefinieerde kamers. Deze worden allemaal bestuurd door de Philips Sound app. De bron wordt overgeschakeld naar Play-Fi zolang uw soundbar is geselecteerd in de app.

Raadpleeg het gedeelte "Wi-Fi (draadloze bediening)" om de Philips Sound app te downloaden.

Ga naar play-fi.com voor meer informatie over de werking van Play-Fi.

Chromecast(audio) / AirPlay2 / Alexa 3PDA

Uw soundbar heeft functies die op de achtergrond worden uitgevoerd en die Chromecast (audio), AirPlay2 of Alexa 3PDA ondersteunen. Wanneer Wi-Fi is verbonden, kunt u op elk gewenst moment audio casten vanaf overeenkomstige apparaten / apps. De bron wordt automatisch omgeschakeld wanneer de betreffende streaming wordt gedetecteerd.

Luister naar Spotify

Gebruik uw telefoon, tablet of computer als afstandsbediening voor Spotify. Kijk op spotify.com/connect voor meer informatie.


5 Instellingen

Pas het luidsprekerniveau aan

Druk herhaaldelijk op  om het instellingenmenu te openen. Selecteer de onderstaande luidsprekers en druk op de linker en rechter navigatieknoppen om het luidsprekerniveau aan te passen

- **SUB** (subwoofer)
- **CTR XX** (middenluidspreker)
- **SIDE L XX** (linker zijluidspreker)
- **SIDE R XX** (rechter zijluidspreker)

Stel de helderheid van het display in

Druk herhaaldelijk op  om het instellingenmenu te openen, selecteer **DIM** en druk op de linker en rechter navigatieknoppen om het helderheidsniveau van het weergavepaneel op dit apparaat aan te passen.

- **HIGH** (hoog)
- **MID** (medium)
- **LOW** (laag)

Display automatisch uit

Druk herhaaldelijk op  om het instellingenmenu te openen, selecteer **DISP**, druk op de linker en rechter navigatieknoppen en selecteer **DISP ON** of **DISP OFF**.

Automatische stand-by

Bij het afspelen van media vanaf een aangesloten apparaat, schakelt dit product automatisch over naar stand-by indien:

- gedurende 15 minuten geen bronknop wordt ingedrukt, en
- geen audio-/videoweergave wordt gedetecteerd vanaf een aangesloten apparaat.

Fabrieksinstellingen toepassen

Als dit apparaat niet reageert, kunt u het apparaat terugzetten naar de standaardinstellingen die in de fabriek zijn geprogrammeerd.

Houd in de standby-modus de **VOL +/-** knoppen op het hoofdtoestel 8 seconden tegelijkertijd ingedrukt totdat **RESET** wordt weergegeven op het display.

Wanneer het herstellen van de fabrieksinstellingen is voltooid, wordt het apparaat automatisch uitgeschakeld en opnieuw opgestart.

6 Update software

Update uw product met de nieuwste software om de beste functies en ondersteuning te krijgen.

Update software via Wi-Fi

Twee delen van dit apparaat kunnen worden bijgewerkt via Wi-Fi en Philips Sound App.

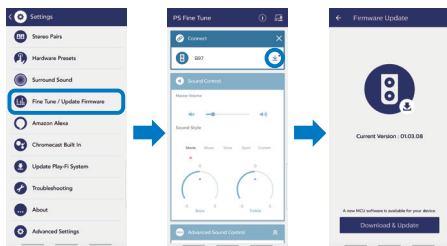
- 1 Play-Fi systeem
- 2 Audiosysteem (Firmware) - regelt alle bedienings- en geluidsfuncties

Play-Fi systeem

Dit deel kan rechtstreeks worden bijgewerkt met de Philips Sound app. Zodra het product is verbonden met de app, zal het om een update vragen als een nieuwere softwareversie beschikbaar is. Volg de stappen op het scherm om de update te voltooien. Dit gebeurt via de draadloze verbinding en de updatetijd vereist minder dan 10 minuten in normale netwerkomstandigheden.

Audiosysteem (Firmware)

Dit deel kan worden bijgewerkt via de speciale tool (PS Fine Tune) in het instellingenmenu van Philips Sound App (instellingen> Fine Tune / Update Firmware). Wanneer de update beschikbaar is, wordt het downloadpictogram weergegeven (zie de schermopname van de 2e app hieronder). Volg de stappen op het scherm om de update te voltooien.



Opgelet

- Tijdens de update moet de smartphone worden ingeschakeld en in het updatescherm blijven totdat het hele proces is voltooid.
- Dit kan 10-30 minuten duren en zorg ervoor dat de update wordt uitgevoerd terwijl het apparaat niet wordt gebruikt.

Update via USB



Opgelet

- Schakel de stroom niet uit en verwijder de USB-flashdrive niet terwijl de software-update wordt uitgevoerd, om schade aan het apparaat te voorkomen.
- De upgradetijd kan ongeveer 8 minuten duren.

- 1 Controleer of een nieuwe softwareversie beschikbaar is op www.philips.com/support.
 - » Zoek uw model en klik op "Software en stuurprogramma's".
- 2 Download de software naar een USB-stick.
 - » Pak het gedownloade bestand uit en zorg ervoor dat de uitgekakte map de naam "update.zip" heeft.
 - » Zet de map "update.zip" in de hoofdmap.
- 3 Als het apparaat is ingeschakeld, sluit u het USB-flashstation aan op de **USB** poort van dit apparaat.
- 4 Houd de  en **VOL+** knoppen tegelijkertijd 3 seconden ingedrukt of selecteer UPGRADE in het instellingenmenu.
 - » "FW UPG" (firmware upgrade) wordt weergegeven op het display.
- 5 Wacht tot de upgrade is voltooid.
 - » Als de upgrade is voltooid, wordt dit product automatisch uit- en weer ingeschakeld.

7 Monteer uw apparaat aan de wand

Lees alle veiligheidsmaatregelen voordat u het apparaat aan de wand bevestigt. (zie 'Veiligheid')

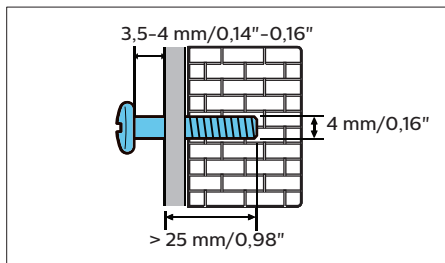
Monteer het hoofdtoestel aan de wand

Opmerking

- Onjuiste wandmontage kan leiden tot ongevallen, letsel of schade. Neem contact op met Klantenservice als u vragen hebt.
- Bevestig aan een wand die het gecombineerde gewicht van het apparaat en de wandbevestiging kan dragen.
- Wanneer u het apparaat aan de wand monteert, hoeft u de vier rubberen voetjes aan de onderkant van het hoofdtoestel niet te verwijderen. De rubberen voetjes kunnen niet worden teruggeplaatst.

Schroef lengte/diameter

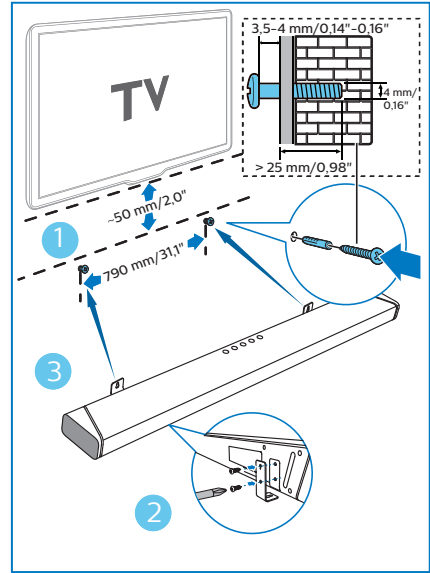
Zorg ervoor dat u, afhankelijk van het type wandmontage, schroeven van een geschikte lengte en diameter gebruikt.



Zie de onderstaande afbeeldingen om te zien hoe u dit product aan de wand bevestigt.

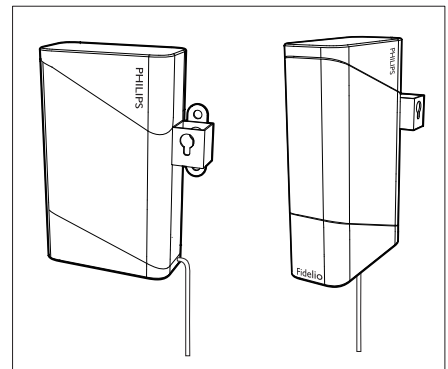
- 1 Boor 2 gaten in de muur. Gebruik het meegeleverde papieren sjabloon om 2 gaten op de muur te markeren en draai vervolgens 2 geschikte schroeven in de gaten.

- 2 Bevestig de wandbeugel aan de wand met de pluggen en schroeven.
- 3 Haak het apparaat aan de wandbeugel.



Monteer de afneembare draadloze surround-luidsprekers (optioneel)

De afneembare draadloze surround-luidsprekers kunnen aan de wand worden gemonteerd met de meegeleverde montagebeugel of worden verhoogd met behulp van steunen (niet meegeleverd).



8 Specificaties



Opmerking

- Specificaties en ontwerp kunnen zonder voorafgaande kennisgeving worden gewijzigd.

Versterker

- Totaal uitgangsvermogen: 888 W MAX / 450W RMS (1%THD)
- Frequentiebereik (hoofdtoestel): 150 Hz-20 kHz
- Frequentiebereik (subwoofer): 35 Hz-150 Hz
- Signaal-ruis verhouding: > 65 db(CCIR) / (A-gewogen)

Audio

- S/PDIF digitale audio-ingang:
- Optisch: TOSLINK

Bluetooth

- Bluetooth-profiel: A2DP,
- Bluetooth-versie: 4.2
- Frequentieband/uitgangsvermogen: 2402 MHz ~ 2480 MHz / ≤ 2 dBm

Wi-Fi

- Wi-Fi IEEE 802.11 a/b/g/n
- Frequentieband: 2,412 - 2,472 GHz, 5,18 - 5,32 GHz, 5,50 - 5,70 GHz, 5,745 - 5,825 GHz
- Radiofrequentie uitgezonden vermogen: WiFi 2,4 G: 17,6 dBm; WiFi 5 G: 16,38 dBm; WiFi 5,8 G: 8,07 dBm

Hoofdtoestel

- Stroomvoorziening: Model (Philips-netvoedingsadapter): NSA120EC-19063200
- Voeding: 100-240 V~, 50/60 Hz, 2,0 A
- Vermogen: 19 V $\overline{\text{---}}$ 6,32 A
- Stroomverbruik: 25 W
- Stroomverbruik in stand-by: <0,5W
- Audio kanaal: 7.1.2
- Ingebouwde luidsprekers:
- Central: 2 racetracks full range drivers

- Frontluidspreker: 4 full range drivers + 2 tweeters
- Up-firing: 2 full range drivers
- Side-firing: 2 tweeters
- Achter: 2 racetrack full range drivers (wireless) + 2 tweeters
- Afmetingen (B x H x D): 1312 x 55,6 x 120 mm
- Gewicht: 5,97 kg
- Bedrijfstemperatuur: 0°C - 45°C

Subwoofer

- Stroomvoorziening: 220-240 V~, 50/60 Hz
- Stroomverbruik: 20 W
- Stroomverbruik in stand-by: < 0,5 W
- Luidspreker stuurprogramma: 1 x 8" subwoofer
- Impedantie: 3 ohm
- Afmetingen (B x H x D): 230 x 400 x 407 mm
- Gewicht: 9,6 kg
- Bedrijfstemperatuur: 0°C - 45°C

Audio codec formaat

- HDMI: Dolby Digital, Dolby Digital plus, Dolby Digital EX, Dolby TrueHD, Dolby Atmos, DTS, DTS 96/24, DTS-ES, DTS Digital Surround (5.1-ch), DTS-HD High Resolution Audio, DTS-HD Master Audio, DTS ES, DTS: X, IMAX Enhanced
- HDMI eARC: Dolby Digital, Dolby Digital plus, Dolby Digital EX, Dolby TrueHD, Dolby Atmos, DTS, DTS 96/24, DTS-ES, DTS Digital Surround (5.1-ch), DTS-HD High Resolution Audio, DTS-HD Master Audio, DTS ES, DTS: X
- Optisch: Dolby Digital, Dolby Digital plus, LPCM 2ch
- Bluetooth: SBC
- Play-Fi: MPEG4 AAC, MPEG4 M4A, MP3, WAV, FLAC, AIFF

9 Problemen oplossen



Waarschuwing

- Risico op elektrische schokken. Verwijder nooit de behuizing van het product.

Het apparaat nooit zelf repareren om de garantie geldig te houden. Controleer onderstaande als u problemen ondervindt bij het gebruik van dit product. Kijk op www.philips.com/support als u het probleem niet kunt oplossen.

Hoofdtoestel

De knoppen op het hoofdtoestel werken niet.

- Koppel de stroomtoevoer een paar minuten los en sluit vervolgens weer aan.

Geluid

Geen geluid uit de soundbar-luidspreker.

- Sluit de audiokabel van de soundbar aan op de tv of andere apparaat. U heeft echter geen aparte audio-aansluiting te gebruiken als:
 - de soundbar en tv zijn verbonden via een HDMI ARC-verbinding, of
 - er is een apparaat aangesloten op de HDMI IN-aansluiting op uw soundbar.
- Selecteer de juiste audio-ingang op de afstandsbediening.
- Zorg ervoor dat de soundbar niet is gedempt.
- Zet dit product terug naar de fabrieksinstellingen (zie "Fabrieksinstellingen toepassen").

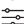
Geen geluid uit de draadloze subwoofer.

- Verbind de subwoofer handmatig met hethoofdtoestel (Zie "Koppelen met de subwoofer").

Vervormd geluid of echo.

- Als u via dit apparaat audio van de tv afspeelt, moet het geluid van de tv zijn gedempt.

Audio en video zijn niet gesynchroniseerd.

- Druk op  om de audio met de video te synchroniseren.

Bluetooth

Een apparaat kan geen verbinding maken met de soundbar.

- Het apparaat heeft geen ondersteuning de profielen die vereist zijn voor de soundbar niet.
- U hebt de Bluetooth-functie van het apparaat niet ingeschakeld. Raadpleeg de gebruikershandleiding van het apparaat voor informatie over het inschakelen van de functie.
- Het apparaat is niet correct aangesloten. Sluit het apparaat correct aan.
- De soundbar is al verbonden met een ander Bluetooth-apparaat. Koppel het aangesloten apparaat los en probeer het opnieuw.

De kwaliteit van de audioweergave van een verbonden Bluetooth-apparaat is slecht.

- Bluetooth-ontvangst is slecht. Plaats het apparaat dichterbij de soundbar of verwijder eventuele obstakels tussen het apparaat en de soundbar.

Wi-Fi

Wi-Fi verbinding kan niet gemaakt worden.

- Controleer de beschikbaarheid van het WLAN-netwerk op de router.
- Plaats de Wi-Fi-router dichterbij dit apparaat.
- Zorg ervoor dat het wachtwoord correct is.
- Controleer de WLAN-functie of start de modem en Wi-Fi-router opnieuw op.

Dolby Atmos

Kan geen uitstekende Dolby Atmos-effecten bereiken.

- Voor niet-HDMI-verbindingen (zoals het gebruik van Bluetooth, OPTICAL of AUDIO IN) worden surround-effecten met beperkte hoogte gegenereerd. Zie het gedeelte van 'Dolby Atmos' over hoe u de beste Dolby Atmos-effecten kunt bereiken.

Play-Fi

Kan de door Play-Fi ondersteunde apparaten niet vinden via de app.

- Controleer of het apparaat is verbonden met Wi-Fi.

Kan geen Play-Fi-muziek afspelen.

- Bepaalde netwerkdiensten of inhoud die beschikbaar zijn via het apparaat, zijn niet

toegankelijk als de serviceprovider de service beëindigt.

COMPATIBLE WITH



Dolby, Dolby Vision, Dolby Atmos en het dubbele D-symbool zijn gedeponeerde handelsmerken van Dolby Laboratories Licensing Corporation. Gefabriceerd onder licentie van Dolby Laboratories. Vertrouwelijke niet-gepubliceerde werken. Copyright © 2012-2020 Dolby Laboratories. Alle rechten voorbehouden.



Vervaardigd onder licentie van IMAX Corporation. IMAX® is een geregistreerd handelsmerk van IMAX Corporation in de Verenigde Staten en / of andere landen. Vervaardigd onder licentie van DTS Licensing Limited. DTS, het symbool, DTS en het symbool samen zijn gedeponeerde handelsmerken of handelsmerken van DTS, Inc. in de Verenigde Staten en / of andere landen. © DTS, Inc. Alle rechten voorbehouden.



Vervaardigd onder licentie van DTS Licensing Limited. DTS, het symbool, & DTS en het symbool samen, DTS: X en het DTS:X-logo zijn gedeponeerde handelsmerken of handelsmerken van DTS, Inc. in de Verenigde Staten en / of andere landen. © DTS, Inc. Alle rechten voorbehouden.



Zie <http://patents.dts.com> voor DTS-patenten. Vervaardigd onder licentie van DTS, Inc. (voor bedrijven met hoofdkantoor in de VS / Japan / Taiwan) of onder licentie van DTS Licensing Limited (voor alle andere bedrijven). DTS, Play-Fi en het DTS Play-Fi-logo zijn gedeponeerde handelsmerken of handelsmerken van DTS, Inc. in de Verenigde Staten en andere landen. © 2020 DTS, Inc. ALLE RECHTEN VOORBEHOUDEN.



Om deze AirPlay 2-compatibele luidspreker te bedienen, is iOS 11.4 of hoger vereist. Het gebruik van de Works with Apple-badge betekent dat een accessoire is ontworpen om specifiek te werken met de technologie die in de badge wordt vermeld en door de ontwikkelaar is gecertificeerd om te voldoen aan de prestatienormen van Apple. Apple® en AirPlay® zijn handelsmerken van Apple Inc., gedeponeerd in de V.S. en andere landen.



De goedgekeurde handelsmerken HDMI, HDMI High-Definition Multimedia Interface en het HDMI-logo zijn handelsmerken of gedeponeerde handelsmerken van HDMI Licensing Administrator, Inc. in de Verenigde Staten en andere landen.



Het Wi-Fi CERTIFIED™-logo is een geregistreerd handelsmerk van Wi-Fi Alliance®.



Het Bluetooth® woordmerk en logo's zijn geregistreerde handelsmerken van Bluetooth SIG, Inc. en elk gebruik van dergelijke merken door MMD Hong Kong Holding Limited is onder licentie. Andere handelsmerken en handelsnamen zijn die van hun respectieve eigenaars.



Chromecast is een handelsmerk van Google Inc. Google Play en het Google Play-logo zijn handelsmerken van Google Inc.



Specificaties kunnen zonder voorafgaande kennisgeving worden gewijzigd.

2020 © Philips en het Philips-schildemblem zijn geregistreerde handelsmerken van Koninklijke Philips N.V. en worden onder licentie gebruikt. Dit product is vervaardigd door en wordt verkocht onder de verantwoordelijkheid van MMD Hong Kong Holding Limited of een van haar dochterondernemingen, en MMD Hong Kong Holding Limited is de garantieggever met betrekking tot dit product.

