

# PHILIPS

## Austiņas

3000 sērija

TAT3508



# Lietotāja rokasgrāmata

Reģistrējiet savu produktu un saņemiet atbalstu  
[www.philips.com/support](http://www.philips.com/support)

# Saturs

<b>1</b>	<b>Svarīgi drošības norādījumi</b>	<b>2</b>
	Dzirdes drošība	2
	Vispārīga informācija	2
<b>2</b>	<b>Patiesi bezvadu austiņas</b>	<b>3</b>
	Komplektā iekļauts	3
	Citas ierīces	3
	Patiesi bezvadu austiņu pārskats	4
<b>3</b>	<b>Lietošana</b>	<b>5</b>
	Akumulatora uzlāde	5
	Valkāšana	6
	Lietotnes lejupielāde	6
	Austiņu savienošana pārī ar Bluetooth ierīci pirmo reizi	6
	Austiņu savienošana pārī ar citu Bluetooth ierīci	7
<b>4</b>	<b>Austiņu lietošana</b>	<b>8</b>
	Austiņu savienošana ar Bluetooth ierīci	8
	ANC vadība (aktīvā trokšņu slāpēšana)	8
	Ieslēgšana/izslēgšana	9
	Mūzikas un zvanu pārvaldība	9
	Balss palīgs	9
	Austiņu LED indikatora statuss	9
	Uzlādes ietvara LED indikatora statuss	10
<b>5</b>	<b>Austiņu atiestatīšana</b>	<b>11</b>
<b>6</b>	<b>Tehniskie dati</b>	<b>11</b>
<b>7</b>	<b>Paziņojums</b>	<b>12</b>
	Atbilstības deklarācija	12
	Nolietota produkta un akumulatora utilizācija	12
	Iebūvētā akumulatora izņemšana	12
	Atbilstība EMF	13
	Vides informācija	13
	Paziņojums par atbilstību	13
<b>8</b>	<b>Prečzīmes</b>	<b>15</b>
<b>9</b>	<b>Bieži uzdoti jautājumi</b>	<b>16</b>

# 1 Svarīgi drošības norādījumi

## Dzirdes drošība



### Bīstamība

- Lai izvairītos no dzirdes bojājumiem, ierobežojiet laiku, kad lietojat ausiņas ar lielu skaļumu, un iestatiet skaļumu drošā līmenī. Jo lielāks ir skaļums, jo īsāks ir drošas klausīšanās laiks.

Ievērojiet zemāk minētās vadlīnijas, izmantojot ausiņas.

- Klausieties saprātīgā skaļumā saprātīgu laika periodu.
- Dzirdēi pielāgojoties, pastāvīgi nepalieliniet skaļumu.
- Neiestatiet tik lielu skaļumu, ka nedzirdat apkārt notiekošo.
- Potenciāli bīstamās situācijās esiet uzmanīgs vai uz laiku pārtrauciet lietošanu.
- Pārmērīgs skaņas spiediens no ierīšiem un ausiņām var radīt dzirdes zudumu.
- Braukšanas laikā nav ieteicams izmantot ausiņas ar abām ausīm apsegtām, un dažos reģionos tas var būt nelikumīgi.
- Piedaloties satiksmē vai atrodoties citās potenciāli bīstamās vidēs, drošības nolūkos izvairieties no mūzikas klausīšanas un tālruņa zvaniem.

## Vispārīga informācija

Lai izvairītos no bojājumiem vai darbības traucējumiem:



### Uzmanību

- Nepakļaujiet ausiņas pārmērīgam karstumam.
- Nenometiet ausiņas.
- Ausiņas nedrīkst pakļaut šķidrumu pilieniem un šļakstiem. (Skatiet konkrētā produkta IP vērtējumu)
- Nepieļaujiet ausiņu gremdēšanu ūdenī.
- Nelādējiet ausiņas, kad savienotājs vai ligzda ir slapji.
- Nelietojiet nekādus tīrīšanas līdzekļus, kas satur spirtu, amonjaku, benzīnu vai abrazīvus.
- Ja nepieciešama produkta tīrīšana, izmantojiet mikstu drānu, ko nepieciešamības gadījumā samitriniet ar minimālu daudzumu ūdens vai atšķaidītu maigu ziepju.
- Iebūvēto akumulatoru nedrīkst pakļaut pārmērīgam karstumam, piemēram, saules stariem, ugunij vai tml.
- Ja akumulators tiek nepareizi nomainīts, pastāv sprādziena bīstamība. Nomainiet tikai ar tādu pašu vai ekvivalenta tipa akumulatoru.
- Lai sasniegtu konkrēto IP vērtējumu, uzlādes ligzdas vāciņam jābūt aizvērtam.
- Akumulatora iznīcināšana ugunī vai karstā krāsnī, tā mehāniska saspiešana vai griešana var radīt sprādzienu.
- Atstājot akumulatoru vidē ar ārkārtīgi augstu temperatūru, iespējams sprādziens, uzliesmojoša šķidrums vai gāzes noplūde.
- Akumulatora pakļaušana ārkārtīgi zēmam gaisa spiedienam var radīt sprādzienu vai uzliesmojošu šķidrums vai gāzes noplūdi.
- Lai izvairītos no ugunsgrēka riska, aprikojums tiek apgādāts tikai no ārēja barošanas avota, kura izejai jāatbilst PS1 (ar izejas jaudu, kas mazāka par 15 W)

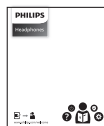
Darba un uzglabāšanas temperatūra un mitrums

- Glabājiet vietā, kur temperatūra ir no  $-20\text{ °C}$  ( $-4\text{ °F}$ ) līdz  $+50\text{ °C}$  ( $122\text{ °F}$ ) ar relatīvo mitrumu līdz 90 %.
- Lietojiet vietā, kur temperatūra ir no  $0\text{ °C}$  ( $32\text{ °F}$ ) līdz  $+45\text{ °C}$  ( $113\text{ °F}$ ) ar relatīvo mitrumu līdz 90 %.
- Akumulatora kalpošanas laiks var būt īsāks augstas vai zemas temperatūras apstākļos.
- Nomainot akumulatoru ar nepareiza tipa akumulatoru, tiek radīts ausiņu un akumulatora nopietnu bojājumu risks (piemēram, dažu litija akumulatoru tipu gadījumā).

## 2 Patiesi bezvadu austiņas

Apsveicam ar jūsu pirkumu un laipni lūdzam Philips pasaulē! Lai saņemtu pilnīgu Philips piedāvāto atbalstu, reģistrējiet savu produktu tīmekļa vietnē [www.philips.com/support](http://www.philips.com/support). Izmantojot Philips patiesi bezvadu austiņas, jūs varat veikt turpmākās darbības.

- Veikt ērtus bezvadu brīvroku zvanus
- Baudīt un kontrolēt mūziku bezvadu režīmā
- Veikt pārslēgšanu starp zvaniem un mūziku



Īsā lietošanas pamācība

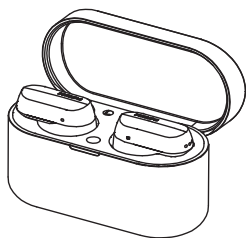


Garantija



Drošības instrukcija

### Komplektā iekļauts



Philips patiesi bezvadu austiņas  
Philips TAT3508



Nomaināmas gumijas austiņu uzlikas  
6 gab.

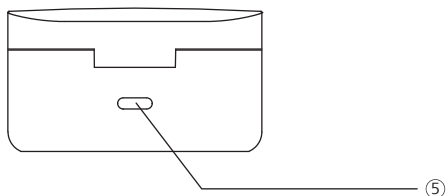
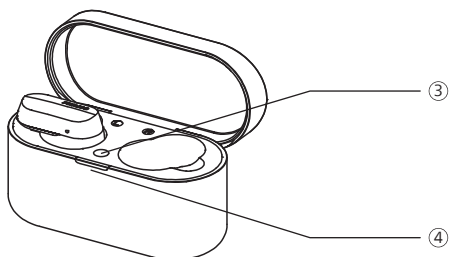
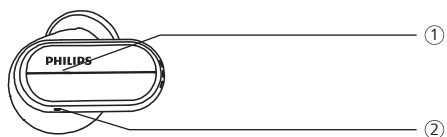


USB-C uzlades kabelis (tikai uzlādešanai)

### Citas ierīces

Mobilais tālrunis vai ierīce (piem., piezīmjdators, planšētdators, Bluetooth adapteri, MP3 atskaņotāji u. c.), kas atbalsta Bluetooth un ir saderīgs ar austiņām.

## Patiesi bezvadu austiņu pārskats



- ① Daudzfunkciju skārienpoga (MFT)
- ② LED indikators (austiņa)
- ③ Bluetooth savienošanas pāra poga
- ④ LED indikators (baterijas vai uzlādes stāvoklis)
- ⑤ USB-C uzlādes slots

# 3 Lietošana

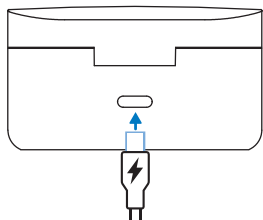
## Akumulatora uzlāde

### Piezīme

- Pirms izmantojat austiņas, ievietojiet tās uzlādes ietvarā un uzlādējiet akumulatoru 2 stundas, nodrošinot optimālu akumulatora jaudu un darbības laiku.
- Izmantojiet tikai oriģinālo USB-C uzlādes kabeli, lai izvairītos no bojājumiem.
- Pirms uzlādes pabeidziet zvanu. Savienojot austiņas ar lādētāju, tās izslēgsies.
- Ja austiņas netiek lietotas ilgu laiku, uzlādējamais akumulators sāks zaudēt savu uzlādi. Lai izvairītos no šiem zaudējumiem, lūdzu, pilnībā uzlādējiet akumulatoru vismaz reizi trijos mēnešos.

## Uzlādes ietvars

Iespraudiet USB-C kabeļa vienu galu uzlādes ietvarā, bet otru galu — barošanas avotā.



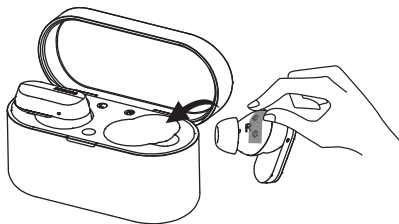
### Padoms

- Uzlādes ietvars darbojas kā pārnēsājams rezerves akumulators austiņu uzlādei. Kad uzlādes ietvars ir pilnīgi uzlādēts, tas var pilnīgi uzlādēt austiņas 2 reizes.

## Austiņas

Ievietojiet austiņas uzlādes ietvarā.

- Austiņas sāk uzlādēt un iedegas baltais LED indikators
- Kad austiņas ir pilnībā uzlādētas, baltais indikators izdzisis



### Padoms

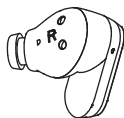
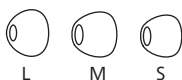
- Parasti pilnīgai uzlādei ir nepieciešamas 2 stundas (austiņām vai uzlādes ietvaram), izmantojot USB kabeli.

## Valkāšana

Izvēlieties piemērotus austiņu uzgaļus, lai nodrošinātu optimālu piegulšanu

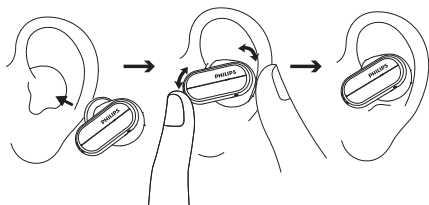
Cieša piegulšana nodrošinās labāko skaņas kvalitāti un trokšņu izolāciju.

- 1 Pārbaudiet, kuri austiņu uzgaļi jums nodrošina labāko skaņu un valkāšanas komfortu.
- 2 Komplektā ir iekļauti 3 izmēru nomaināmi austiņu uzgaļi: lieli, vidēji un mazi.



### Ievietojiet austiņas

- 1 Pārbaudiet austiņu puses — kreiso un labo.
- 2 Ievietojiet austiņas ausīs un nedaudz pagrieziet, līdz tās cieši pieguļ.



## Lietotnes lejupielāde

Lai lejupielādētu lietotni, skenējiet QR kodu/nospiediet pogu "Lejupielādēt" (Download) vai meklējiet "Philips Headphones" veikalā Apple App Store vai Google Play.



Lietotne Philips Headphones ļauj jums pārvaldīt mūziku, kuru klausāties. Varat pielāgot skaņu, lai jūsu mūzika un zvanišanas pieredze vienmēr vislabāk atbilstu jūsu vajadzībām.

## Austiņu savienošana pārī ar Bluetooth ierīci pirmo reizi

- 1 Pārlicinieties, ka austiņas ir pilnīgi uzlādētas un izslēgtas.
- 2 Atveriet uzlādes ietvara vāku, austiņas būs savienošanas pārī režīmā un gatavas savienošanai.
  - ↳ LED lampiņas uz abām austiņām mirgos pārmaiņus baltā un zilā krāsā
  - ↳ Tagad austiņas ir savienošanas pārī režīmā un gatavas izveidot savienojumu pārī ar Bluetooth ierīci (piem., mobilo tālruni)

- Bluetooth ierīcē ieslēdziet Bluetooth funkciju.
- Savienojiet pāri austiņas ar Bluetooth ierīci. Skatiet Bluetooth ierīces lietotāja rokasgrāmatu.

#### Piezīme

- Ja pēc ieslēgšanas austiņas nevar atrast iepriekš savienotu Bluetooth ierīci, tās automātiski ieslēgs savienošanas pāri režīmu (nospiediet pogu uz ietvara 3 sekundes, kad abas austiņas atrodas iekšā un vāciņš ir atvērts).

Turpmāk attēlotais piemērs parāda, kā savienot pāri austiņas ar Bluetooth ierīci.

- Ieslēdziet Bluetooth ierīcē Bluetooth funkciju, atlasiet **Philips TAT3508**.
- Ievadiet austiņu paroli "0000" (4 nulles), ja tas tiek lūgts. Ierīcēm ar Bluetooth 3.0 vai jaunāku versiju nav nepieciešams ievadīt paroli.



Philips TAT3508

## Viena austiņa (Mono režīms)

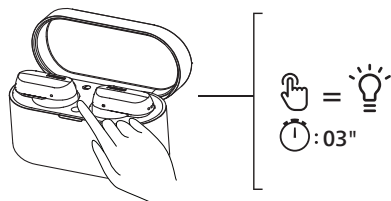
Izņemiet no uzlādes ietvara labo vai kreiso austiņu lietošanai Mono režīmā. Austiņa automātiski ieslēgsies.

#### Piezīme

- Izņemiet otru austiņu no uzlādes ietvara, tās automātiski savstarpēji savienosies pāri.

## Austiņu savienošana pāri ar citu Bluetooth ierīci

Ja vēlaties savienot pāri citu Bluetooth ierīci ar austiņām, vienkārši ievietojiet tās savienošanas pāri režīmā (nospiediet pogu uz ietvara 3 sekundes, kad abas austiņas atrodas iekšā un vāciņš ir atvērts), pēc tam atrodiet otro ierīci, kā parasti savienojiet pāri.



#### Piezīme

- Austiņas atmiņā saglabā 4 ierīces. Ja mēģināsi savienot pāri vairāk kā 4 ierīces, agrāk pāri savienotā ierīce tiks aizstāta ar jaunāko.

## Vairāku punktu savienojums

Savienošana

- Austiņu savienošana pāri ar 2 ierīcēm, piem., mobilais tālrunis un planšetdators.

Pārslēgšanās starp ierīcēm

- Jebkurā laikā varat klausīties mūziku tikai no vienas ierīces. Cita ierīce būs paredzēta tālruņa zvaniem.
- Apturiet audio no vienas ierīces un pēc tam sāciet atskaņot audio no citas ierīces.

#### Piezīme

- Straumējot audio no 1. ierīces, saņemot zvanu no 2. ierīces, 1. ierīces atskaņošana tiks automātiski apturēta. Un zvans tiks automātiski novirzīts uz austiņām.
- Pārtraucot zvanu, atskaņošana tiks automātiski atsākta no 1. ierīces.



# 4 Austiņu lietošana

## Austiņu savienošana ar Bluetooth ierīci

- 1 Bluetooth ierīcē ieslēdziet Bluetooth funkciju.
- 2 Atveriet uzlādes ietvara vāciņu.
  - ↳ Zilā LED lampiņa mirgo.
  - ↳ Austiņas meklēs pēdējo savienoto Bluetooth ierīci un automātiski izveidos atkārtotu savienojumu. Ja pēdējā savienotā ierīce nav pieejama, austiņas meklēs un atkārtoti izveidos savienojumu ar otro pēdējo pievienoto ierīci.



### Padoms

- Ja pēc austiņu ieslēgšanas ieslēdzat Bluetooth ierīces Bluetooth funkciju, jums ir jāatver ierīces Bluetooth izvēlne un manuāli jāsavieno austiņas ar ierīci.



### Piezīme

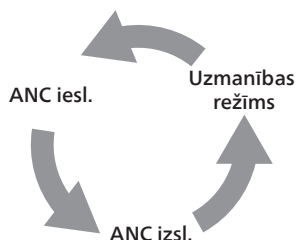
- Dažās Bluetooth ierīcēs savienojums var nebūt automātisks. Šādā gadījumā jums ir jāatver ierīces Bluetooth izvēlne un manuāli jāsavieno austiņas ar Bluetooth ierīci.

## ANC vadība (aktīvā trokšņu slāpēšana)

### Iespējot ANC

Citus ANC režīmus var ieslēgt ar dubultskārienu pie labās austiņas.

- ANC funkcija tiek automātiski aktivizēta, ievietojot austiņu ausī.
- Divreiz pieskaroties daudzfunkciju skārienpogai, izslēdzas ANC funkcija.
- Vēlreiz pieskaroties daudzfunkciju skārienpogai, ieslēdzas uzmanības režīms.



Uzdevums	Daudzfunkciju skārienpoga	Darbība
ANC iesl.	Kreisā austiņa	Dubultskāriens
Uzmanības režīms	Kreisā austiņa	Dubultskāriens
ANC izsl.	Kreisā austiņa	Dubultskāriens
Ātra uzmanības pievēršana	Kreisā austiņa	Pieskaršanās turpināšana pēc pīkstiena

## Ieslēgšana/izslēgšana

Uzdevums	Daudzfunkciju skārienpoga	Darbība
Austiņu ieslēgšana		Izņemiet austiņas no uzlādes ietvara, lai ieslēgtu
Austiņu izslēgšana		Ievietojiet austiņas atpakaļ uzlādes ietvarā, lai izslēgtu

## Mūzikas un zvanu pārvaldība

Mūzikas vadība

Uzdevums	Daudzfunkciju skārienpoga	Darbība
Mūzikas atskaņošana vai pauze	Labā austiņa	Dubultskāriens
Nākamais ieraksts	Labā austiņa	Pieskaršanās trīs reizes
Iepriekšējais ieraksts	Kreisā austiņa	Pieskaršanās trīs reizes
Skaļuma regulēšana +	Labā austiņa	Pieskarieties vienu reiz, pēc tam ilgi pieskarieties
Skaļuma regulēšana -	Kreisā austiņa	Pieskarieties vienu reiz, pēc tam ilgi pieskarieties

Zvanu vadība

Uzdevums	Daudzfunkciju skārienpoga	Darbība
Atbildēšana uz zvanu/ Zvana beigšana	Labā/Kreisā austiņa	Nospiediet vienu reizi
Zvana beigšana/ Zvana noraidīšana	Labā/Kreisā austiņa	Dubultskāriens

## Balss palīgs

Uzdevums	Poga	Darbība
Balss palīga (Siri/Google) aktivizēšana	Labā austiņa	Pieskaršanās turpināšana pēc pikstiena
Balss palīga apturēšana	Labā austiņa	Nospiediet vienu reizi

## Austiņu LED indikatora statuss

Austiņu statuss	Indikators
Austiņas ir savienotas ar Bluetooth ierīci	LED indikators mirgo vienu reizi
Austiņas ir gatavas savienošanai pārī	LED indikators mirgo pārmaiņus zilā un baltā krāsā
Austiņas ir ieslēgtas, bet nav savienotas ar Bluetooth ierīci	Baltais LED indikators mirgo katru sekundi (automātiski izslēdzas pēc 3 minūtēm)
Zems akumulatora uzlādes līmenis (austiņas)	Baltais LED indikators iedegas 3x ik pēc 5 sekundēm
Akumulators ir pilnīgi uzlādēts (uzlādes ietvars)	Skatiet ietvara LED indikatoru

---

## Uzlādes ietvara LED indikatora statuss

Uzlādes laikā	Indikators
Zems akumulatora uzlādes līmenis	Iedegas dzeltens LED indikators
Salīdzinoši apmie- rinošs akumulatora uzlādes līmenis	Iedegas balts LED indikators

Lietošanas laikā un ar atvērtu vāciņu	Indikators
Zems akumulatora uzlādes līmenis	Baltais LED indikators lēni nomirgo 4 reizes
Salīdzinoši apmie- rinošs akumulatora uzlādes līmenis	Izslēgts

## 5 Austiņu atiestatīšana

Ja saskaraties ar kādu problēmu, veicot savienošanu pārī vai savienošanu, veiciet norādītās darbības, lai atiestatītu austiņas uz rūpnīcas noklusējuma vērtībām.

- 1 Bluetooth ierīcē dodieties uz Bluetooth izvēlni un noņemiet **Philips TAT3508** ierīču sarakstā.
- 2 Bluetooth ierīcē izslēdziet Bluetooth funkciju.
- 3 Ievietojiet austiņas atpakaļ uzlādes ietvarā un atveriet vāciņu.
- 4 Divreiz piespiediet pogu, kas atrodas uz ietvara.
- 5 Izpildiet norādījumus, kas doti sadaļā "Austiņu lietošana — Austiņu savienošana ar Bluetooth ierīci".
- 6 Savienojiet pārī austiņas ar Bluetooth ierīci, atlasiet **Philips TAT3508**.

Ja no austiņām nav atbildes, varat veikt tālāk norādītās darbības, lai atiestatītu austiņu aparatūru.

- Ievietojiet austiņas atpakaļ uzlādes ietvarā un atveriet vāciņu, nospiediet pogu uz ietvara ilgāk par 10 sekundēm.

## 6 Technical data

- Mūzikas atskaņošanas laiks (ANC iesl.): 7 + 14 stundas
- Mūzikas atskaņošanas laiks (ANC izsl.): 9 + 18 stundas
- Gaidīšanas laiks: 200 stundas
- Uzlādes laiks: 2 stundas
- Litija jonu akumulators 55 mAh katrā austiņā, litija jonu akumulators 400 mAh uzlādes ietvarā
- Bluetooth versija: 5.3
- Saderīgi Bluetooth profili:
  - HFP (Hands-Free Profile)
  - A2DP (Advanced Audio Distribution Profile)
  - AVRCP (Audio Video Remote Control Profile)
  - TMAP (Telephony and Media Audio Profile)
- Atbalstītie audio kodeki: LC3, SBC
- Frekvenču diapazons: 2,402–2,480 GHz
- Raidītāja jauda: < 10 dBm
- Darbības diapazons: līdz 10 metriem (33 pēdām)
- Automātiskā izslēgšanās
- USB-C ports uzlādei
- Brīdinājums par zemu akumulatora uzlādes līmeni: pieejams



### Piezīme

- Specifikācijas var tikt mainītas bez brīdinājuma.

# 7 Paziņojums

## Atbilstības deklarācija

Ar šo MMD Hong Kong Holding Limited paziņo, ka šis produkts atbilst RED Directive 2014/53/EU un UK Radio Equipment Regulations SI 2017 No 1206 būtiskajām prasībām un citiem būtiskiem noteikumiem. Atbilstības deklarācija ir pieejama tīmekļa vietnē [www.philips.com/support](http://www.philips.com/support).

## Nolietota produkta un akumulatora utilizācija



Produkts ir izstrādāts un izgatavots, izmantojot augstas kvalitātes materiālus un komponentus, kas ir pārstrādājami un lietojami atkārtoti.



Šis simbols uz produkta norāda, ka tas atbilst European Directive 2012/19/EU.

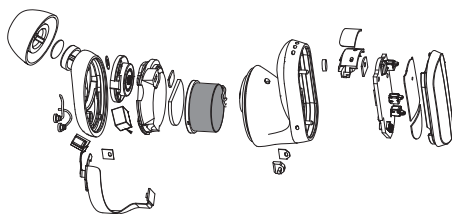


Šis simbols norāda, ka produkts satur iebūvētu atkārtoti uzlādējamu akumulatoru atbilstoši European Directive 2013/56/EU, ko nedrīkst izmest sadzīves atkritumos. Mēs iesakām nogādāt produktu oficiālā savākšanas punktā vai Philips servisa centrā, lai profesionāli izņemtu atkārtoti uzlādējamu akumulatoru. Iepazīstieties ar vietējo elektrisko un elektronisko ierīču un atkārtoti uzlādējamu akumulatoru šķirošanas sistēmu. Ievērojiet vietējos noteikumus un nekad neizmetiet šo produktu un atkārtoti uzlādējamus akumulatorus sadzīves atkritumos. Pareiza atbrīvošanās no nolietota produkta un atkārtoti uzlādējamiem akumulatoriem palīdz novērst negatīvu ietekmi uz vidi un cilvēku veselību.

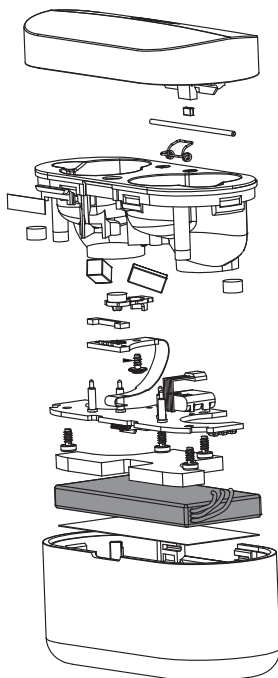
## Iebūvētā akumulatora izņemšana

Ja jūsu valstī nav elektronisko izstrādājumu savākšanas/pārstrādes sistēmas, varat aizsargāt vidi, izņemot un nododot pārstrādei akumulatoru, pirms atbrīvojaties no austiņām.

- Pārliecinieties, ka austiņas ir atvienotas no uzlādes ietvara, pirms izņemat akumulatoru.



- Pārliecinieties, ka uzlādes ietvars ir atvienots no USB uzlādes kabeļa, pirms izņemat akumulatoru.



---

## Atbilstība EMF

Šis produkts atbilst visiem piemērojamiem standartiem un noteikumiem par pakļaušanu elektromagnētisko lauku iedarbībai.

---

## Vides informācija

Mēs esam atteikušies no jebkādiem nevajadzīgiem iepakojumiem. Esam centušies veidot iepakojumu, kas ir ērti sašķirojams trīs dažādos materiālos: kartons (kaste), polistirols (buferis) un polietilēns (maisīni, putu aizsarggloksne). Jūsu sistēma sastāv no materiāliem, kurus var pārstrādāt un izmantot atkārtoti, ja to izjauc specializētā uzņēmumā. Lūdzu, ievērojiet vietējos noteikumus par atbrīvošanos no iepakojuma materiāliem, noliecotiem akumulatoriem un vecām iekārtām.

---

## Paziņojums par atbilstību

Šī ierīce atbilst FCC noteikumu 15. daļai. Lietošanā jāievēro turpmākie divi noteikumi.

1. Šī ierīce nedrīkst radīt kaitīgus traucējumus; un
2. Šai ierīcei ir jāpieņem jebkādi saņemtie traucējumi, tostarp traucējumi, kas var izraisīt nevēlamu darbību.

### FCC noteikumi

Šī iekārta ir testēta un atzīta par atbilstošu B klases digitālās ierīces ierobežojumiem saskaņā ar FCC noteikumu 15. daļu. Šie ierobežojumi ir noteikti, lai nodrošinātu saprātīgu aizsardzību pret kaitīgiem traucējumiem dzīvojamās zonās. Šī iekārta rada, izmanto un var izstarot radiofrekvenču enerģiju, un, ja tā

netiek uzstādīta un lietota atbilstoši lietošanas pamācībai, var radīt kaitīgus traucējumus radiosakariem. Tomēr nav garantijas, ka traucējumi netiks radīti kādas konkrētas uzstādīšanas rezultātā. Ja šī iekārta rada kaitīgus traucējumus radio vai televīzijas uztveršanai, ko var noteikt, izslēdzot un ieslēdzot iekārtu, lietotājs var mēģināt novērst traucējumus, veicot vienu vai vairākus no minētajiem pasākumiem.

- Pagrieziet uztveršanas antenu vai novietojiet to citā vietā
- Palieliniet attālumu starp iekārtu un uztvērēju
- Savienojiet iekārtu ar kontaktligzdu, kas neatrodas vienā ķēdē ar kontaktligzdu, kas savienota ar uztvērēju
- Vērsieties pēc palīdzības pie izplatītāja vai pieredzējuša radio/televizoru tehniķa

### FCC starojuma iedarbības paziņojums:

Šī iekārta atbilst FCC starojuma iedarbības robežām, kas noteiktas nekontrolētai videi.

Šo raidītāju nedrīkst novietot kopā vai darbināt kopā ar jebkuru citu antenu vai raidītāju.

**Uzmanību!** Lietotājs tiek brīdināts, ka izmaiņas vai pārveidojumi, kurus nav skaidri apstiprinājusi par atbilstību atbildīgā puse, var anulēt lietotāja tiesības lietot šo iekārtu.

### Kanāda:

Šajā ierīcē ir raidītājs(-i)/uztvērējs(-i) bez licences, kas atbilst Kanādas Jauninājumu, zinātnes un ekonomiskās attīstības RSS bez licences. Lietošanā jāievēro turpmākie divi noteikumi. (1) Šī ierīce nevar radīt traucējumus. (2) Šai ierīcei ir jāpieņem jebkādi traucējumi, tostarp traucējumi, kas var radīt ierīces nevēlamu darbību.

L'émetteur/récepteur exempt de licence contenu dans le présent appareil est conforme aux CNR d'Innovation, Sciences et Développement économique Canada applicables aux appareils radio exempts de licence.

L'exploitation est autorisée aux deux conditions suivantes : (1) L'appareil ne doit pas produire de brouillage; (2) L'appareil doit accepter tout brouillage radioélectrique subi, même si le brouillage est susceptible d'en compromettre le fonctionnement.

CAN ICES-003(B)/NMB-003(B)

### **IC starojuma iedarbības paziņojums:**

Šī iekārta atbilst Kanādas starojuma iedarbības ierobežojumiem, kas noteikti nekontrolētām vidēm.

Šo raidītāju nedrīkst novietot kopā vai darbināt kopā ar jebkuru citu antenu vai raidītāju.

# 8 Prečzīmes

---

## Bluetooth

Bluetooth® vārdiskā zīme un logotipi ir Bluetooth SIG, Inc. reģistrētas prečzīmes, un MMD Hong Kong Holding Limited tās izmanto saskaņā ar licenci. Citas prečzīmes un tirdzniecības zīmes pieder to attiecīgajiem īpašniekiem.

---

## Siri

Siri ir Apple Inc. prečzīme, kas reģistrēta ASV un citās valstīs.

---

## Google

Google un Google Play ir Google LLC prečzīmes.



## 9 Bieži uzdoti jautājumi

### **Manas Bluetooth austiņas neieslēdzas.**

Akumulatora uzlādes līmenis ir zems. Uzlādējiet austiņas.

### **Nevaru savienot Bluetooth austiņas ar Bluetooth ierīci.**

Bluetooth ir atspējots. Iespējojiet Bluetooth funkciju savā Bluetooth ierīcē un ieslēdziet Bluetooth ierīci, pirms ieslēdzat austiņas.

### **Savienošana pārī nedarbojas.**

- Ievietojiet abas austiņas uzlādes ietvarā.
- Pārliedzieties, ka esat atspējojis Bluetooth funkciju iepriekš savienotajās Bluetooth ierīcēs.
- Bluetooth ierīces Bluetooth sarakstā izdzēsiet "Philips TAT3508".
- Savienojiet pārī austiņas (skatiet "Austiņu savienošana pārī ar Bluetooth ierīci pirmo reizi" 6. lpp.).

### **Bluetooth ierīce nevar atrast austiņas.**

- Austiņas var būt savienotas ar iepriekš pārī savienotu ierīci. Izslēdziet savienoto ierīci vai pārvietojiet to ārpus diapazona.
- Savienojums pārī var būt atiestatīts vai austiņas iepriekš savienotas pārī ar citu ierīci. Savienojiet pārī austiņas ar Bluetooth ierīci vēlreiz, kā aprakstīts lietotāja rokasgrāmatā. (Skatiet "Austiņu savienošana pārī ar Bluetooth ierīci pirmo reizi" 6. lpp.).

**Bluetooth austiņas ir savienotas ar Bluetooth stereo iespējotu mobile tālruni, bet mūzika tiek atskaņota tikai mobilā tālruņa skaļrunī.**

Skatiet mobilā tālruņa lietotāja rokasgrāmatu. Atlasiet mūzikas klausīšanos, izmantojot austiņas.

### **Audio kvalitāte ir zema, un ir dzirdams sprakšķošs troksnis.**

- Bluetooth ierīce atrodas ārpus diapazona. Samaziniet attālumu starp austiņām un Bluetooth ierīci vai novērsiet šķēršļus starp tām.
- Uzlādējiet austiņas.

### **Audio kvalitāte ir zema, straumējot no mobilā tālruņa, straumēšana ir ļoti lēna vai nedarbojas nemaz.**

Pārliedzieties, ka mobilais tālrunis atbalsta ne tikai (mono) HFP, bet arī A2DP un ir saderīgs ar BT4.0x (vai jaunāku versiju) (skatiet "Tehniskie dati" 11. lpp).



2023 © MMD Hong Kong Holding Limited. Visas tiesības aizsargātas. Specifikācijas var tikt mainītas bez brīdinājuma. Philips un Philips Shield Emblem ir Koninklijke Philips N.V. reģistrētas prečzīmes, un tās tiek izmantotas saskaņā ar licenci. Par šī produkta ražošanu un pārdošanu atbild MMD Hong Kong Holding Limited vai kāda no tā filiālēm, un MMD Hong Kong Holding Limited ir garantijas sniedzējs saistībā ar šo produktu. Visi pārējie uzņēmumu vai produktu nosaukumi var būt attiecīgo uzņēmumu, ar ko tie ir saistīti, prečzīmes.

