



EN	User manual	3
DE	Benutzerhandbuch	23
ES	Manual del usuario	43
FR	Mode d'emploi	63

IT	Manuale utente	83
NL	Gebruiksaanwijzing	103
PT	Manual do utilizador	123
SV	Användarhandbok	145

Inhaltsangabe

1 Wichtig	24
Sicherheit	24
Hinweis	24

2 Ihr Micro-Musiksystem	26
Einführung	26
Lieferumfang	26
Geräteübersicht	27
Übersicht über die Fernbedienung	28

3 Erste Schritte	30
Anschließen der Lautsprecher	30
Verbinden der UKW-Antenne	30
Anschließen an die Stromversorgung	30
Vorbereiten der Fernbedienung	31
Demonstration der Funktionen des Geräts	31
Einstellen der Uhr	32
Einschalten	32
Automatisches Speichern von Radiosendern	32

4 Wiedergabe	33
Grundlegende Wiedergabefunktionen	33
Wiedergabe einer Disc	33
Wiedergeben von USB	33
Anpassen von Toneinstellungen	34

5 Wiedergabe von iPod/iPhone/iPad	34
Kompatibel mit iPod/iPhone/iPad	34
Einsetzen des iPods/iPhones/iPads	35
Wiedergabe vom iPod/iPhone/iPad	35
Aufladen des iPods/iPhones/iPads	35
Entnehmen des iPods/iPhones/iPads	35

6 UKW-Radiosender wiedergeben	36
Einstellen eines UKW-Radiosenders	36
Automatisches Programmieren von Radiosendern	36
Manuelles Programmieren von Radiosendern	36
Auswählen eines voreingestellten Radiosenders	36
Anzeigen von RDS-Informationen	37

7 Weitere Funktionen	37
Einstellen der Alarm-Zeitschaltuhr	37
Einstellen des Sleep-Timers	38
Wiedergabe von einem externen Audiogerät	38
Verwenden von Kopfhörern	38

8 Produktinformationen	39
Technische Daten	39
Informationen zur USB-Wiedergabefähigkeit	39
Unterstützte MP3-Disc-Formate	40

9 Fehlerbehebung	40
Bild	40
Sound	41
Wiedergabe	41
Sonstiges	42

1 Wichtig

Sicherheit

Beachten Sie diese Sicherheitssymbole



Dieser Blitz weist darauf hin, dass nicht isoliertes Material im Geräteinneren zu einem elektrischen Schlag führen kann. Entfernen Sie zur Sicherheit der im Haushalt lebenden Personen niemals das Gerätegehäuse.

Das Ausrufezeichen weist auf Punkte hin, zu denen Sie unbedingt die beiliegende Anleitung aufmerksam lesen sollten, um Betriebs- und Wartungsprobleme zu vermeiden.

WARNUNG: Um die Gefahr eines Brands oder Stromschlags zu vermeiden, darf dieses Gerät keinem Regen und keiner Feuchtigkeit ausgesetzt werden. Mit Flüssigkeiten gefüllte Behältnisse wie z. B. Vasen dürfen nicht auf das Gerät gestellt werden.

ACHTUNG: Um einen Stromschlag zu vermeiden, stecken Sie den breiten Kontakt des Steckers vollständig in den breiten Schlitz.

Warnung

- Öffnen Sie auf keinen Fall das Gehäuse des Geräts.
- Fetten Sie niemals Teile dieses Geräts ein.
- Stellen Sie dieses Gerät niemals auf andere elektrische Geräte.
- Setzen Sie dieses Gerät nicht direktem Sonnenlicht, offenem Feuer oder Wärme aus.
- Stellen Sie sicher, dass das Netzkabel oder der Stecker immer leicht zugänglich sind, sodass Sie das Gerät schnell von der Stromversorgung trennen können.

- Es dürfen keine Flüssigkeiten an das Gerät gelangen.
- Auf das Gerät dürfen keine möglichen Gefahrenquellen gestellt werden (z. B. mit einer Flüssigkeit gefüllte Gegenstände, brennende Kerzen).
- Wenn der Netzstecker bzw. Gerätekuppler als Trennvorrichtung verwendet wird, muss die Trennvorrichtung frei zugänglich bleiben.

Gehörschutz

Achtung

- Um Hörschäden zu vermeiden, sollten Sie die Kopfhörer nur für kurze Zeit bei hoher Lautstärke verwenden. Stellen Sie eine angemessene Lautstärke ein. Je höher die Lautstärke, desto schneller können Hörschäden entstehen.

Beachten Sie bei der Verwendung von Kopfhörern folgende Richtlinien.

- Hören Sie nur bei angemessener Lautstärke und nur eine angemessene Zeit lang.
- Achten Sie darauf, dass Sie die Lautstärke nicht regelmäßig höher einstellen, da sich Ihr Hörempfinden entsprechend anpasst.
- Stellen Sie die Lautstärke nur so hoch ein, dass Sie Umgebungsgerausche noch wahrnehmen können.
- In potenziell gefährlichen Situationen sollten Sie sehr vorsichtig sein oder die Verwendung kurzzeitig unterbrechen.
- Übermäßiger Schalldruck durch Kopfhörer kann zu Hörschäden führen.

Hinweis



Dieses Produkt entspricht den Richtlinien der Europäischen Union zu Funkstörungen. Dieses Produkt entspricht den folgenden Richtlinien: 2004/108/EG und 2006/95/EG.

Änderungen oder Modifizierungen des Geräts, die nicht ausdrücklich von Philips Consumer Lifestyle genehmigt wurden, können zum Erlöschen der Betriebserlaubnis führen.



Ihr Gerät wurde unter Verwendung hochwertiger Materialien und Komponenten entwickelt und hergestellt, die recycelt und wiederverwendet werden können.



Befindet sich dieses Symbol (durchgestrichene Abfalltonne auf Rädern) auf dem Gerät, bedeutet dies, dass für dieses Gerät die Europäische Richtlinie 2002/96/EG gilt. Informieren Sie sich über die örtlichen Bestimmungen zur getrennten Sammlung elektrischer und elektronischer Geräte. Richten Sie sich nach den örtlichen Bestimmungen und entsorgen Sie Altgeräte nicht über Ihren Hausmüll. Durch die korrekte Entsorgung Ihrer Altgeräte werden Umwelt und Menschen vor möglichen negativen Folgen geschützt.



Ihr Produkt enthält Batterien, die der Europäischen Richtlinie 2006/66/EG unterliegen. Diese dürfen nicht mit dem normalen Hausmüll entsorgt werden. Bitte informieren Sie sich über die örtlichen Bestimmungen zur gesonderten Entsorgung von Batterien, da durch die korrekte Entsorgung Umwelt und Menschen vor möglichen negativen Folgen geschützt werden.

Umweltinformationen

Auf überflüssige Verpackung wurde verzichtet. Die Verpackung kann leicht in drei Materialtypen getrennt werden: Pappe (Karton), Styropor (Polsterung) und Polyethylen (Beutel, Schaumstoff-Schutzfolie).

Ihr Gerät besteht aus Werkstoffen, die wiederverwendet werden können, wenn das Gerät von einem spezialisierten Fachbetrieb demontiert wird. Bitte beachten Sie die

örtlichen Vorschriften zur Entsorgung von Verpackungsmaterial, verbrauchten Batterien und Altgeräten.

 **Be responsible**
Respect copyrights

Das unbefugte Kopieren von kopiergeschütztem Material wie z. B. Computerprogrammen, Dateien, Sendungen und Tonaufnahmen kann eine Urheberrechtsverletzung und somit eine Straftat darstellen. Dieses Gerät darf für solche Zwecke nicht verwendet werden.

Made for
 iPod  iPhone  iPad

Die Angaben "Made for iPod", "Made for iPhone", und "Made for iPad" bedeuten, dass ein elektronisches Zubehörteil speziell für die Verwendung mit einem iPod, iPhone oder iPad entwickelt wurde. Zudem wurde vom Hersteller bestätigt, dass dieses Zubehörteil den Leistungsstandards von Apple entspricht. Apple ist für dieses Gerät oder die Einhaltung von Sicherheits- und sonstigen Richtlinien nicht verantwortlich. Bitte beachten Sie, dass der Gebrauch dieses Zubehörteils mit einem iPod, iPhone oder iPad die Übertragungsleistung beeinflussen kann.

iPod und iPhone sind eingetragene Marken von Apple Inc. in den Vereinigten Staaten und in anderen Ländern. iPad ist eine Marke von Apple Inc.

Dieses Gerät ist mit diesem Etikett versehen:



 Hinweis

- Das Typenschild befindet sich auf der Geräteunterseite.

2 Ihr Micro-Musiksystem

Herzlichen Glückwunsch zu Ihrem Kauf und willkommen bei Philips! Um die Unterstützung von Philips optimal nutzen zu können, sollten Sie Ihr Produkt unter www.philips.com/welcome registrieren.

Einführung

Mit diesem Gerät können Sie Folgendes:

- Audioinhalte von Discs, USB-Geräten, iPods, iPhones, iPads und anderen externen Geräten wiedergeben
- Radiosender hören

Sie können die Tonwiedergabe mit diesen Soundeffekten verbessern:

- Digital Sound Control (DSC)
- Dynamic Bass Boost (DBB)

Das Gerät unterstützt folgende Medienformate:

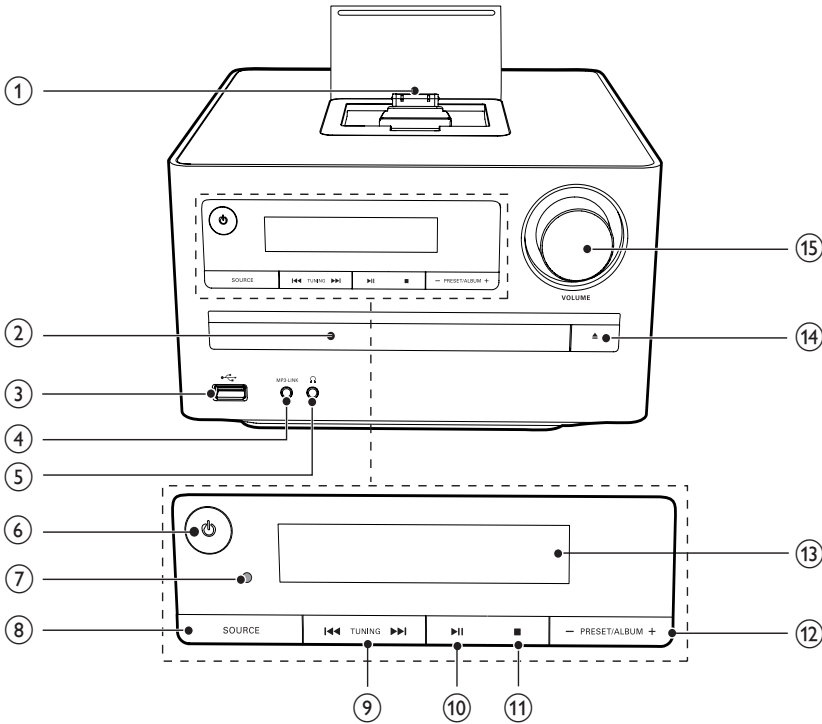


Lieferumfang

Prüfen Sie zunächst den Verpackungsinhalt:

- Hauptgerät
- Fernbedienung
- 2 Lautsprecher
- UKW-Antenne
- Betriebsanleitung
- Kurzanleitung

Geräteübersicht



① Dock für iPod/iPhone/iPad

② Disc-Fach
 • Fasst die Disc.

③ USB-Buchse
 • USB-Buchse

④ MP3 LINK
 • Anschließen eines externen Audiogeräts

⑤ Kopfhörerbuchse
 • Kopfhörerbuchse

⑥ Einschalten des Geräts, Wechseln zum Standby-Modus oder zum Eco Power-Standby-Modus

⑦ IR-Sensor

- Erkennen von Signalen der Fernbedienung. Zeigen Sie mit der Fernbedienung immer auf den IR-Sensor.

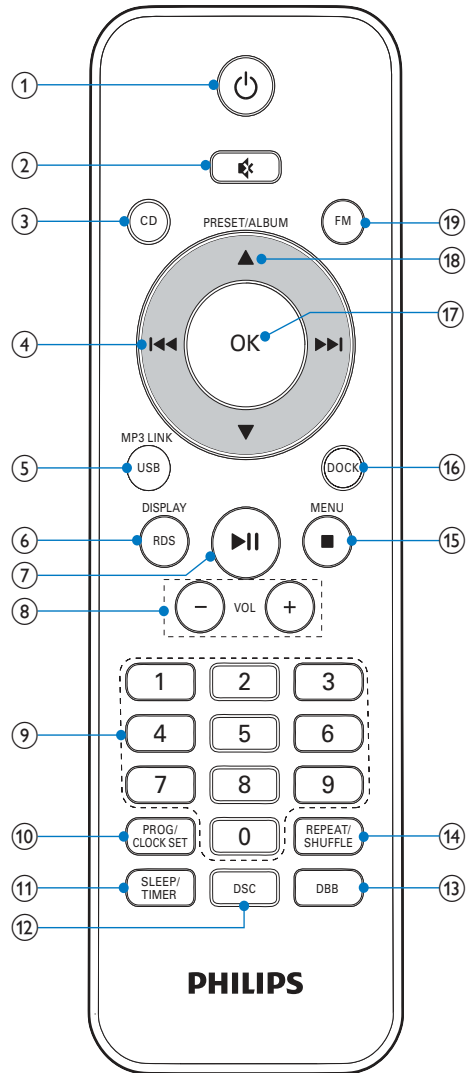
⑧ SOURCE
 • Auswählen einer Quelle

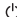





⑨ Springen zum vorherigen/nächsten Titel
 • Suche in einem Titel oder auf einer Disc.
 • Einstellen eines Radiosenders

⑩ Starten oder Anhalten der Wiedergabe

- 11 ■
- Stoppen der Wiedergabe.
 - Löschen eines Programms
- 12 - PRESET/ALBUM+
- Springen zum vorherigen/nächsten Album
 - Auswählen eines voreingestellten Radiosenders
 - Navigieren durch das iPod-/iPhone-/iPad-Menü
- 13 Anzeigefeld
- Anzeigen des aktuellen Status
- 14 ▲
- Öffnen oder Schließen des Disc-Fachs
- 15 VOLUME
- Einstellen der Lautstärke
 - Einstellen der Uhrzeit

Übersicht über die Fernbedienung



- ①  • Einschalten des Geräts
• Wechseln in den Standby-Modus oder in den Eco Power-Standby-Modus.
- ②  • Stummschalten der Lautstärke
- ③ **CD**
• Auswahl der CD-Quelle
- ④  /  • Springen zum vorherigen/nächsten Titel
• Suche in einem Titel oder auf einer Disc.
• Stellen Sie einen Radiosender ein.
- ⑤ **USB/MP3 LINK**
- ⑥ **RDS/DISPLAY**
• Anzeigen der RDS-Informationen für ausgewählte UKW-Radiosender
• Synchronisieren der Uhrzeit mit einem RDS-Sender
• Anzeigen von Wiedergabeinformationen
- ⑦  • Starten oder Anhalten der Wiedergabe
- ⑧ **VOL +/-**
• Stellen Sie die Lautstärke ein.
- ⑨ **Zifferntasten**
• Direkte Auswahl eines Titels
- ⑩ **PROG/CLOCK SET**
• Programmieren von Titeln
• Programmieren von Radiosendern
• Einstellen der Uhr
- ⑪ **SLEEP/TIMER**
• Einstellen des Sleep-Timers
• Einstellen des Alarm-Timers
- ⑫ **DSC**
• Auswählen einer voreingestellten Sundeinstellung
- ⑬ **DBB**
• Aktivieren/Deaktivieren der dynamischen Bassverstärkung
- ⑭ **REPEAT/SHUFFLE**
• Wiedergeben der Titel in zufälliger Reihenfolge
• Auswählen eines Wiedergabewiederholungsmodus
- ⑮  / **MENU**
• Stoppen der Wiedergabe.
• Löschen eines Programms
• Aufrufen des iPod/iPhone/iPad-Menüs
- ⑯ **DOCK**
• Auswählen der Dockquelle für iPod/iPhone/iPad.
- ⑰ **OK**
• Bestätigen einer Auswahl
• Auswählen von UKW Stereo oder Mono
- ⑱ **PRESET/ALBUM ▲ / ▼**
• Springen zum vorherigen/nächsten Album
• Auswählen eines voreingestellten Radiosenders
• Navigieren durch das iPod-/iPhone-/iPad-Menü
- ⑲ **UKW**
• Auswählen der UKW-Radioquelle

3 Erste Schritte

Achtung

- Die Verwendung von Steuerelementen, Einstellungen oder Vorgehensweisen, die von dieser Darstellung abweichen, können zu gefährlichen Strahlenbelastungen oder anderen Sicherheitsrisiken führen.

Folgen Sie den Anweisungen in diesem Kapitel immer nacheinander.

Wenn Sie mit Philips Kontakt aufnehmen, werden Sie nach der Modell- und Seriennummer Ihres Geräts gefragt. Sie finden die Modell- und Seriennummer auf der Unterseite des Geräts. Notieren Sie die Nummern:

Modell-Nr.: _____

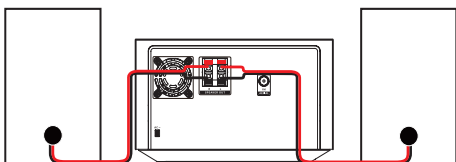
Serien-Nr.: _____

Anschließen der Lautsprecher

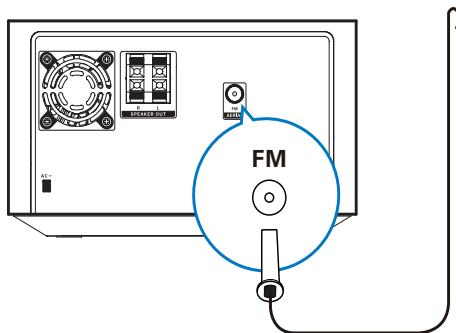
Hinweis

- Verwenden Sie nur die mitgelieferten Lautsprecher, um eine optimale Klangwiedergabe zu gewährleisten.
- Schließen Sie keine Lautsprecher an, die eine niedrigere Impedanz aufweisen als die mitgelieferten Lautsprecher. Weitere Informationen finden Sie im Abschnitt "Technische Daten" dieser Bedienungsanleitung.

- 1 Schließen Sie die Lautsprecherkabel korrekt an die entsprechenden Eingänge des Geräts an.



Verbinden der UKW-Antenne



Tipp

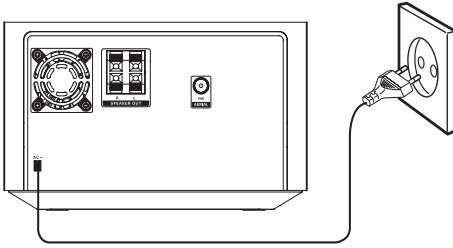
- Für den optimalen Empfang ziehen Sie die Antenne vollständig aus, und richten sie aus.
- Schließen Sie für einen besseren UKW-Stereoempfang eine UKW-Außenantenne an die **FM AERIAL**-Buchse an.
- Das Gerät unterstützt nicht den Empfang von MW-Sendern

- 1 Schließen Sie die mitgelieferte UKW-Antenne an die **FM AERIAL**-Buchse des Hauptgeräts an.

Anschließen an die Stromversorgung

Achtung

- Möglicher Produktschaden! Stellen Sie sicher, dass die Spannung der Stromversorgung mit der Spannung übereinstimmt, die auf der Rück- oder Unterseite des Geräts angegeben ist.
- Stromschlaggefahr! Ziehen Sie immer am Stecker; um das Stromkabel vom Netzanschluss zu trennen. Ziehen Sie niemals am Kabel.
- Vergewissern Sie sich vor dem Anschließen des Netzkabels, dass alle anderen Verbindungen hergestellt wurden.



- 1 Verbinden Sie das Netzkabel mit einer Steckdose.

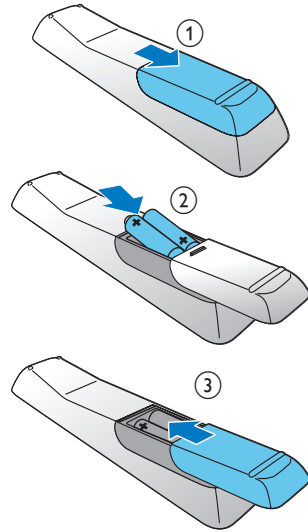
Vorbereiten der Fernbedienung

! Achtung

- Explosionsgefahr! Halten Sie die Batterien von Hitze, Sonneneinstrahlung und Feuer fern. Werfen Sie die Batterien niemals ins Feuer.

So tauschen Sie die Batterien der Fernbedienung aus:

- 1 Öffnen Sie das Batteriefach.
- 2 Setzen Sie wie abgebildet 2 AAA-Batterien mit der korrekten Polarität (+/-) ein.
- 3 Schließen Sie das Batteriefach.



☰ Hinweis

- Nehmen Sie die Batterien aus der Fernbedienung, wenn Sie diese längere Zeit nicht verwendet haben.
- Verwenden Sie keine Kombination älterer und neuer Batterien oder unterschiedlicher Batterietypen.
- Batterien enthalten chemische Substanzen und müssen daher ordnungsgemäß entsorgt werden.

Demonstration der Funktionen des Geräts

- 1 Drücken Sie im Standby-Modus **■**, bis "DEMO ON" (Demo ein) angezeigt wird.
 - ↳ Die Funktionen dieses Systems werden nacheinander angezeigt.
 - Um die Demonstration auszuschalten, drücken Sie erneut **■**.

Einstellen der Uhr

- 1 Halten Sie im Standby-Modus **PROG/CLOCK SET** 3 Sekunden lang gedrückt, um den Einstellungsmodus für die Uhr zu aktivieren.
↳ **[CLOCK SET]** läuft durch das Display. Anschließend werden die Zeitformate **[24H]** und **[12H]** angezeigt.
- 2 Drücken Sie **▲ / ▼**, um 24H oder 12H auszuwählen, und bestätigen Sie anschließend mit **PROG/CLOCK SET**.
↳ Die Ziffern für die Stundenanzeige beginnen zu blinken.
- 3 Drücken Sie **▲ / ▼**, um die Stunden einzustellen, und drücken Sie dann erneut **PROG/CLOCK SET**.
↳ Die Minutenanzeige beginnt zu blinken.
- 4 Drücken Sie **▲ / ▼**, um die Minuten einzustellen.
- 5 Drücken Sie **PROG/CLOCK SET**, um die Einstellungen der Uhr zu bestätigen.



Hinweis

- Um den Uhreinstellmodus ohne Speichern zu verlassen, drücken Sie **■**.
- Wenn 90 Sekunden lang keine Taste gedrückt wird, verlässt das Gerät den Einstellungsmodus für die Uhr automatisch.

Einschalten

- 1 Drücken Sie die Taste **⊕**.
↳ Das Gerät wechselt zu der zuletzt gewählten Quelle.

Wechseln in den Standby-Modus

- 1 Halten Sie **⊕** länger als 3 Sekunden gedrückt, um den Eco Power Standby-Modus zu aktivieren.
↳ Die Hintergrundbeleuchtung im Anzeigefeld wird ausgeschaltet.

So schalten Sie das Gerät in den Standby-Modus:

- 1 Halten Sie im Eco Power Standby-Modus **⊕** länger als 3 Sekunden gedrückt.
↳ Im Anzeigefeld wird die Uhr angezeigt (sofern eingestellt).

Automatisches Speichern von Radiosendern

Wenn keine Radiosender gespeichert sind, kann das Gerät Radiosender automatisch speichern.

- 1 Einschalten des Geräts
- 2 Drücken Sie die Taste **FM**.
↳ **[AUTO INSTALL -- PRESS PLAY -- STOP CANCEL]** (drücken Sie **▶||**, um die automatische Installation zu starten, oder drücken Sie **■**, um abzubrechen) wird angezeigt.
- 3 Drücken Sie die Taste **▶||**.
↳ Das Gerät speichert automatisch alle Radiosender mit ausreichender Signalstärke.
↳ Nachdem alle verfügbaren Radiosender gespeichert sind, wird automatisch der erste gespeicherte Radiosender wiedergegeben.

4 Wiedergabe

Grundlegende Wiedergabefunktionen

Sie können die Wiedergabe mithilfe der folgenden Funktionen steuern.

Taste	Funktion
◀◀ / ▶▶	Auswahl eines Titels oder einer Datei. Halten Sie die Taste gedrückt, um während der Wiedergabe einen schnellen Vor-/Rücklauf des Titels zu starten. Lassen Sie sie los, um die Wiedergabe fortzusetzen.
▶	Anhalten/Fortsetzen der Wiedergabe.
DISPLAY	Auswahl verschiedener Wiedergabeinformationen.
REPEAT/ SHUFFLE	So wählen Sie einen Wiedergabewiederholungsmodus aus: [REP] (Wiederholen): Wiederholte Wiedergabe des aktuellen Titels. [REP ALL] (Alle wiederholen): Wiederholte Wiedergabe aller Titel. [SHUF] (Zufällige Wiedergabe): Titel in zufälliger Reihenfolge wiedergeben Drücken Sie die Taste wiederholt, um zur normalen Wiedergabe zurückzukehren.

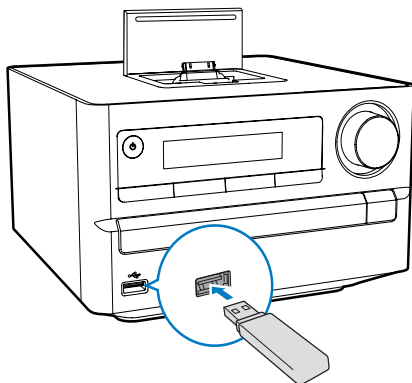
Hinweis

- Sie können auch Zifferntasten verwenden, um einen Titel auszuwählen. Wenn Sie eine Titelnummer größer als 10 auswählen möchten, drücken Sie die erste Nummer, und drücken Sie dann innerhalb von 3 Sekunden die zweite Nummer. Wenn Sie z. B. Titel 15 auswählen möchten, drücken Sie die Zifferntaste "1", und drücken Sie dann innerhalb von 3 Sekunden "5".

Wiedergabe einer Disc

- Drücken Sie **CD**, um CD als Quelle auszuwählen.
- Drücken Sie die Taste **OPEN/CLOSE**.
↳ Das Disc-Fach wird geöffnet.
- Legen Sie eine Disc mit der bedruckten Seite nach oben ein, und drücken Sie dann **▶**.
- Die Wiedergabe startet automatisch.
 - Wird die Wiedergabe nicht gestartet, drücken Sie **◀◀ / ▶▶**, um einen Titel auszuwählen, und drücken Sie anschließend die Taste **▶||**.

Wiedergeben von USB



Vergewissern Sie sich, dass das USB-Gerät Audiodateien in einem unterstützten Format enthält.

- Verbinden Sie das USB-Gerät mit dem USB-Anschluss.
- Drücken Sie auf **USB**, um USB als Quelle auszuwählen.
↳ Die Wiedergabe startet automatisch. Wenn nicht, drücken Sie **PRESET/ALBUM**, um einen Ordner auszuwählen, und **◀◀ / ▶▶**, um eine Datei auszuwählen. Drücken Sie anschließend **OK**, um die Wiedergabe zu starten.

Anpassen von Toneinstellungen

Während Wiedergabe können Sie die Lautstärke mithilfe der folgenden Funktionen einstellen.

Taste	Funktion
VOL +/-	Erhöhen/Verringern der Lautstärke.
⌵	Stummschalten/Aktivieren der Tonwiedergabe.
DBB	Aktivieren/Deaktivieren der dynamischen Bassverstärkung. Wenn DBB aktiviert ist, wird [DBB] angezeigt.
DSC	So wählen Sie Ihren gewünschten Soundeffekt aus: [POP] (Pop) [JAZZ] (Jazz) [ROCK] (Rock) [FLAT] (Gedämpft) [CLASSIC] (Klassik)

5 Wiedergabe von iPod/iPhone/iPad

Dieses System ist mit einem iPod/iPhone/iPad-Dock ausgestattet. Sie können Audioinhalte vom Dock-System mit den leistungsstarken Lautsprechern genießen.

Kompatibel mit iPod/iPhone/ iPad

Das Gerät unterstützt diese iPod-/iPhone-/iPad-Modelle:

Hergestellt für:

- iPod touch (1., 2., 3. und 4. Generation)
- iPod classic
- iPod mit Video-Funktion
- iPod nano (1., 2., 3., 4., 5. und 6. Generation)
- iPod mit Farbdisplay
- iPod mini
- iPhone 4
- iPhone 3GS
- iPhone 3G
- iPhone
- iPad 2
- iPad

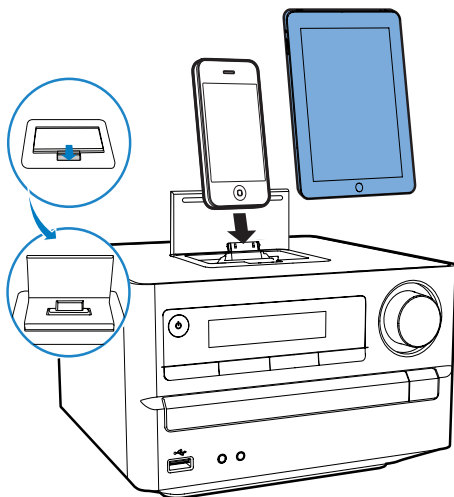


Hinweis

- iPod mit Farbdisplay, iPod classic und iPod mit Video-Funktion können nicht mit dem Dock aufgeladen werden.

Einsetzen des iPods/iPhones/ iPads

- 1 Drücken Sie die Sperrtaste, um den Deckel des Docks zu öffnen.
- 2 Stellen Sie Ihren iPod, Ihr iPhone oder Ihr iPad auf den Dock.



- Um durch das Menü zu navigieren, drücken Sie ▲ / ▼.
- Um eine Auswahl zu bestätigen, drücken Sie zur Bestätigung OK.

Aufladen des iPods/iPhones/ iPads

Wenn das Gerät an eine Steckdose angeschlossen ist, wird der iPod, das iPhone oder das iPad aufgeladen.

Tipp

- Bei einigen iPod-Modellen kann es einige Minuten dauern, bis die Ladeanzeige erscheint.

Entnehmen des iPods/ iPhones/iPads

- 1 Entfernen Sie den iPod, das iPhone oder das iPad vom Dock.
- 2 Klappen Sie den Deckel herunter, um den Dock zu verbergen.

Wiedergabe vom iPod/ iPhone/iPad

- 1 Drücken Sie die Taste **DOCK** auf Ihrer Fernbedienung.
- 2 Setzen Sie Ihren iPod, Ihr iPhone oder Ihr iPad ein.
- 3 Geben Sie den ausgewählten Titel auf Ihrem iPod/iPhone/iPad wieder:
 - Um die Wiedergabe anzuhalten bzw. fortzusetzen, drücken Sie die Taste **▶||**.
 - So führen Sie während der Wiedergabe einen Suchlauf durch: Halten Sie **◀◀ / ▶▶** gedrückt. Sobald Sie die Taste loslassen, wird die normale Wiedergabe fortgesetzt.

6 UKW-Radiosender wiedergeben

Einstellen eines UKW-Radiosenders

Hinweis

- Stellen Sie sicher, dass Sie die im Lieferumfang enthaltene UKW-Antenne angeschlossen und vollständig herausgezogen haben.

- 1 Drücken Sie die Taste **FM**.
- 2 Halten Sie **◀◀ / ▶▶** gedrückt, um einen Radiosender einzustellen.
- 3 Lassen Sie die Taste los, wenn die Frequenz sich ändert.
↳ Der UKW-Tuner wechselt automatisch zu einem Sender mit hoher Signalstärke.
- 4 Wiederholen Sie die Schritte 2 bis 3, um weitere Sender einzustellen.

So wählen Sie einen Sender mit schwacher Signalstärke aus:

Drücken Sie wiederholt **◀◀ / ▶▶**, bis Sie einen optimalen Empfang haben.

Automatisches Programmieren von Radiosendern

Hinweis

- Sie können maximal 20 voreingestellte Radiosender programmieren.

- 1 Drücken Sie im UKW-Tuner-Modus 3 Sekunden lang **PROG/CLOCK SET**, um die automatische Programmierung zu aktivieren.
↳ **[AUTO]** (Automatisch) wird angezeigt.
↳ Das Gerät speichert automatisch alle verfügbaren UKW-Radiosender und gibt den ersten voreingestellten Sender wieder.

Manuelles Programmieren von Radiosendern

Hinweis

- Sie können maximal 20 voreingestellte Radiosender programmieren.

- 1 Einstellen eines Radiosenders
- 2 Drücken Sie **PROG/CLOCK SET**, um den Programmiermodus zu aktivieren.
- 3 Drücken Sie **▼ / ▲**, um für diesen Radiosender eine Nummer von 1 bis 20 auszuwählen. Bestätigen Sie anschließend mit **PROG/CLOCK SET**.
↳ Die Voreinstellungsnummer und die Frequenz des voreingestellten Senders werden angezeigt.
- 4 Wiederholen Sie die Schritte 2 bis 3, um weitere Sender zu programmieren.

Hinweis

- Soll ein programmierter Sender überschrieben werden, speichern Sie einen anderen Sender an seiner Stelle.

Auswählen eines voreingestellten Radiosenders

- 1 Drücken Sie **▲ / ▼**, um eine voreingestellte Nummer auszuwählen.

Anzeigen von RDS-Informationen

Bei RDS (Radio Data System) handelt es sich um einen Dienst, der es UKW-Sendern ermöglicht, zusätzliche Informationen zu übermitteln. Wenn Sie einen RDS-Sender einstellen, werden das RDS-Symbol und der Name des Senders angezeigt.

- 1 Einstellen eines RDS-Senders.
- 2 Drücken Sie wiederholt auf **RDS**, um folgende Informationen aufzurufen (sofern verfügbar):
 - ↳ Sendername
 - ↳ Programmart, zum Beispiel **[NEWS]** (Nachrichten), **[SPORT]** (Sport), **[POP M]** (Popmusik) usw.
 - ↳ RDS-Uhrzeit
 - ↳ Frequenz

Synchronisieren der Uhrzeit mit RDS

Sie können die auf dem Gerät angezeigte Uhrzeit mit der des RDS-Radiosenders synchronisieren.

- 1 Stellen Sie einen RDS-Radiosender ein, der Zeitsignale überträgt.
- 2 Halten Sie **RDS** länger als 2 Sekunden gedrückt.
 - ↳ **[CT SYNC]** wird angezeigt, und das Gerät erkennt automatisch die RDS-Zeit.
 - ↳ Wenn das Gerät kein Zeitsignal empfängt, wird **[NO CT]** angezeigt.



Hinweis

- Die Genauigkeit der übermittelten Zeit hängt von dem RDS-Sender ab, der das Zeitsignal aussendet.

7 Weitere Funktionen

Einstellen der Alarm-Zeitschaltuhr


Dieses Gerät kann als Wecker genutzt werden. Sie können DISC, iPod/iPhone/iPad, eine Wiedergabeliste, TUNER oder USB als Alarmquelle auswählen.




Hinweis

- Stellen Sie sicher, dass die Uhrzeit korrekt eingestellt ist.

- 1 Halten Sie im Standby-Modus **SLEEP/TIMER** gedrückt, bis **[TIMER SET]** (Timer einstellen) durch das Display läuft.
 - ↳ **[SELECT SOURCE]** (Quelle auswählen) wird auf dem Bildschirm angezeigt.
- 2 Drücken Sie wiederholt **SOURCE**, um eine Quelle auszuwählen: DISC, USB, TUNER, iPod/iPhone/iPad oder eine Wiedergabeliste.
 - Wenn Sie eine Wiedergabeliste auf Ihrem iPod/iPhone als Alarmquelle ausgewählt haben, müssen Sie auf Ihrem iPod/iPhone/iPad eine Wiedergabeliste mit dem Namen "PHILIPS" erstellen.
 - Wenn auf Ihrem iPod/iPhone/iPad keine Wiedergabeliste mit dem Namen "PHILIPS" erstellt wurde oder in dieser Liste keine Titel gespeichert sind, wählt das Gerät TUNER als Alarmquelle.
- 3 Drücken Sie zur Bestätigung auf **SLEEP/TIMER**.
 - ↳ Die Ziffern für die Stundenanzeige werden angezeigt und blinken.

- 4 Drücken Sie wiederholt ▲ / ▼, um die Stunden einzustellen, und drücken Sie dann erneut **SLEEP/TIMER**, um die Einstellung zu bestätigen.
↳ Die Ziffern für die Minutenanzeige werden angezeigt und blinken.
- 5 Drücken Sie ▲ / ▼, um die Minuten einzustellen, und bestätigen Sie anschließend mit **SLEEP/TIMER**.
↳ **VOL** (Lautstärke) wird angezeigt und blinkt.
- 6 Drücken Sie ▲ / ▼, um die Lautstärke anzupassen, und bestätigen Sie anschließend mit **SLEEP/TIMER**.
↳  wird angezeigt.

Aktivieren und Deaktivieren des Alarm-Timers

- 1 Drücken Sie im Standby-Modus wiederholt die Taste **SLEEP/TIMER**, um den Timer zu aktivieren oder zu deaktivieren.
↳ Bei aktiviertem Timer wird  angezeigt.

Hinweis

- Der Alarm-Timer ist im MP3 LINK-Modus nicht verfügbar.
- Wenn DISC/USB/iPod/iPhone/iPad als Quelle ausgewählt ist, aber keine Disc eingelegt bzw. kein USB-Gerät, iPod, iPhone oder iPad angeschlossen ist, wechselt das System automatisch zur Tuner-Quelle.
- Wenn keine Wiedergabeliste mit dem Namen „PHILIPS“ auf dem iPod/iPhone/iPad existiert oder die Wiedergabeliste keinen abspielbaren Titel enthält, wechselt das Gerät zur iPod-/iPhone-/iPad-Alarmquelle.

Einstellen des Sleep-Timers

- 1 Drücken Sie bei eingeschaltetem Gerät wiederholt **SLEEP/TIMER**, um einen Zeitraum (in Minuten) auszuwählen.
↳ Bei aktiviertem Sleep-Timer wird **zZ** angezeigt.

- ↳ Um den Sleep-Timer zu deaktivieren, drücken Sie erneut **SLEEP/TIMER**, bis **zZ** nicht mehr angezeigt wird.

Wiedergabe von einem externen Audiogerät

Sie können Inhalte von einem externen Audiogerät, zum Beispiel einem MP3-Player, über dieses Gerät wiedergeben.

- 1 Schließen Sie das Audiogerät an.
 - Bei Audiogeräten mit Kopfhörerbuchse:
Schließen Sie das MP3 Link-Kabel an die **MP3 LINK**-Buchse und an die Kopfhörerbuchse des Audiogeräts an.
- 2 Wählen Sie **MP3 LINK** als Quelle.
- 3 Geben Sie die Inhalte des Geräts wieder.

Verwenden von Kopfhörern

- 1 Schließen Sie einen Kopfhörer an die -Buchse des Geräts an.

8 Produktinformationen

Hinweis

- Die Produktinformationen können ohne vorherige Ankündigung geändert werden.

Technische Daten

Verstärker

Ausgangsleistung	2 X 10 W RMS
Frequenzgang	40 Hz bis 20 kHz, ±3 dB
Signal/Rausch-Verhältnis	> 77 dB
MP3 Link-Eingang	600 mV RMS 22 Kiloohm

Disc

Lasertyp	Halbleiter
Disc-Durchmesser	12 cm/8 cm
Unterstützte Disc-Typen	CD-DA, CD-R, CD-RW, MP3-CD, WMA-CD
Audio-DAC	24 Bits / 44,1 kHz
Klirrfaktor	< 0,8 % (1 kHz)
Frequenzgang	4 Hz - 20 kHz (44,1 kHz)
S/N Ratio	> 75 dBA

Tuner (UKW)

Empfangsbereich	87,5 bis 108 MHz
Abstimmungsbereich	50 kHz
Empfindlichkeit	– Mono, 26 dB S/N Ratio < 22 dBf – Stereo, 46 dB S/N Ratio < 43 dBf
Suchempfindlichkeit	>28 dBf
Klirrfaktor	<2 %
Signal/Rausch-Verhältnis	> 55 dB

Lautsprecher

Lautsprecherimpedanz	6 Ohm
Lautsprechertreiber	10 cm Full Range
Empfindlichkeit	> 84 dB/m/W ± 4 dB/m/W

Allgemeine Informationen

Netzspannung	220-240 V~, 50/60 Hz
Betriebs-Stromverbrauch	25 W
Eco-Standby-Stromverbrauch	< 0,5 W
USB Direct	Version 2.0 HS
Abmessungen	
- Hauptgerät (B x H x T)	200 x 118 x 210 mm
Lautsprecher (B x H x T)	140 x 224 x 144 mm
Gewicht	
- Hauptgerät	1,35 kg
- Lautsprecher	1,05 kg x 2

Informationen zur USB-Wiedergabefähigkeit

Kompatible USB-Geräte:

- USB-Flash-Speicher (USB 2.0 oder USB 1.1)
- USB-Flash-Player (USB 2.0 oder USB 1.1)

- Speicherkarten (zusätzliches Kartenlesegerät zum Einsatz mit diesem Gerät erforderlich)

Unterstützte Formate:

- USB- oder Speicher-Dateiformat FAT12, FAT16, FAT32 (Abschnittsgröße: 512 Byte)
- MP3-Bitrate (Übertragungsgeschwindigkeit): 32 – 320 Kbit/s und variable Bitrate
- WMA Version 9 oder ältere Versionen
- Die Verschachtelung von Verzeichnissen ist auf maximal 8 Ebenen beschränkt.
- Anzahl der Alben/Ordner: maximal 99
- Anzahl der Tracks/Titel: maximal 999
- ID3-Tag (Version 2.0 oder höher)
- Dateiname in Unicode UTF8 (maximale Länge: 64 Byte)

Nicht unterstützte Formate:

- Leere Alben: Ein leeres Album ist ein Album, das keine MP3-/WMA-Dateien enthält und im Display nicht angezeigt wird.
- Nicht unterstützte Dateiformate werden übersprungen. So werden z. B. Word-Dokumente (.doc) oder MP3-Dateien mit der Erweiterung ".dlf" ignoriert und nicht wiedergegeben.
- AAC-, WAV-, PCM-Audiodateien
- DRM-geschützte WMA-Dateien (.wav, .m4a, .m4p, .mp4, .aac)
- WMA-Dateien im Lossless-Format

Unterstützte MP3-Disc-Formate

- ISO9660, Joliet
- Maximale Titellanzahl: 512 (je nach Länge des Dateinamens)
- Maximale Albenanzahl: 255
- Unterstützte Sampling-Frequenz: 32 kHz, 44,1 kHz, 48 kHz
- Unterstützte Bitraten: 32 bis 320 KBit/s, variable Bitraten

9 Fehlerbehebung



Warnung

- Öffnen Sie auf keinen Fall das Gehäuse des Geräts.

Bei eigenhändigen Reparaturversuchen verfällt die Garantie.

Wenn Sie bei der Verwendung dieses Geräts Probleme feststellen, prüfen Sie bitte die folgenden Punkte, bevor Sie Serviceleistungen anfordern. Besteht das Problem auch weiterhin, besuchen Sie die Philips Website unter www.philips.com/welcome. Wenn Sie Philips kontaktieren, stellen Sie sicher, dass sich das Gerät in der Nähe befindet und die Modell- und Seriennummer verfügbar ist.

Keine Stromversorgung

- Prüfen Sie, ob das Netzkabel des Geräts ordnungsgemäß angeschlossen wurde.
- Stellen Sie sicher, dass die Steckdose an das Stromnetz angeschlossen ist.
- Die Energiesparfunktion schaltet das System automatisch aus, wenn Sie innerhalb von 15 Minuten nach der Titelwiedergabe keine Taste betätigt haben.

Bild

Es wird kein Bild angezeigt.

- Überprüfen Sie die Videoverbindung.
- Stellen Sie das Fernsehgerät auf den richtigen Videoeingangskanal ein.
- Der Progressive Scan-Modus wurde aktiviert, obwohl das Fernsehgerät kein Progressive Scan unterstützt.

Schwarzweißes oder verzerrtes Bild

- Die Disc stimmt nicht mit dem Farbsystemstandard des Fernsehgeräts überein (PAL/NTSC).
- Manchmal ist das Bild leicht verzerrt. Dies ist keine Fehlfunktion.

- Reinigen Sie die Disc.
- Beim Einrichten von Progressive Scan kann es vorkommen, dass ein verzerrtes Bild angezeigt wird.

Das Seitenverhältnis des Fernsehbildschirms kann nicht geändert werden, obwohl das TVAnzeigeformat konfiguriert wurde.

- Das Seitenverhältnis ist auf der eingelegten DVD festgelegt.
- Bei manchen TV-Systemen kann das Seitenverhältnis nicht geändert werden.

Die Disc spielt keine High-Definition-Videos ab.

- Überprüfen Sie, ob die Disc tatsächlich High-Definition-Video enthält.
- Überprüfen Sie, ob der Fernseher High-Definition-Video unterstützt.

Sound

Keine Audioausgabe über das Fernsehgerät.

- Überprüfen Sie, ob die Audiokabel richtig mit den Audioeingängen des Fernsehgeräts verbunden sind.
- Weisen Sie dem Audioeingang des Fernsehgeräts den entsprechenden Videoeingang zu. Ausführliche Informationen hierzu finden Sie in der Bedienungsanleitung des Fernsehgeräts.

Kein Ton oder schlechte Tonqualität

- Stellen Sie die Lautstärke ein.
- Stecken Sie die Kopfhörer aus.
- Überprüfen Sie, ob die Lautsprecher korrekt angeschlossen sind.

Keine Audioausgabe über die Lautsprecher des Audiogeräts (Stereosystem/Verstärker/Receiver).

- Überprüfen Sie, ob die Audiokabel richtig mit den Audioeingängen des Audiogeräts verbunden sind.
- Stellen Sie auf dem Audiogerät die richtige Audioeingangsquelle ein.

Wiedergabe

Keine Disc erkannt

- Legen Sie eine Disc ein.
- Überprüfen Sie, ob die Disc vielleicht mit der Oberseite nach unten eingelegt wurde.
- Warten Sie, bis die Kondensfeuchtigkeit auf der Linse verschwunden ist.
- Reinigen oder ersetzen Sie die CD.
- Verwenden Sie eine finalisierte CD bzw. eine Disc mit dem korrekten Format.

Die Disc wird nicht wiedergegeben

- Legen Sie eine lesbare Disc so ein, dass die bedruckte Seite zu Ihnen zeigt.
- Prüfen Sie den Disc-Typ, das Farbsystem und den Regional-Code. Überprüfen Sie die Disc auf Kratzer oder Verschmutzungen.
- Drücken Sie die Taste SYSTEM MENU, um das Systemeinstellungsmenü zu verlassen.
- Deaktivieren Sie das Passwort für die Kindersicherung, oder ändern Sie die Sicherungsstufe.
- Im Innern des Geräts ist Feuchtigkeit kondensiert. Entnehmen Sie die Disc, und lassen Sie das System etwa eine Stunde lang ausgeschaltet. Ziehen Sie den Netzstecker, und schließen Sie ihn wieder an. Schalten Sie anschließend das System erneut ein.
- Die Energiesparfunktion schaltet das System automatisch aus, wenn Sie innerhalb von 15 Minuten nach der Disc-Wiedergabe keine Taste betätigt haben.

Fernbedienung funktioniert nicht.

- Wählen Sie die passende Quelle zunächst über die Fernbedienung statt über das Hauptgerät aus, bevor Sie eine Funktionstaste betätigen.
- Verringern Sie den Abstand zwischen der Fernbedienung und dem Gerät.
- Achten Sie beim Einsetzen der Batterie auf die korrekte Lage der Pole ("+"-"/"-"-Zeichen) gemäß Angabe.
- Tauschen Sie die Batterie aus.

- Richten Sie die Fernbedienung direkt auf den Sensor, der sich auf der Vorderseite des Geräts befindet.

Audio- oder Untertitelsprachen können nicht eingestellt werden

- Die Disc wurde ohne Ton bzw. ohne Untertitel in mehreren Sprachen aufgenommen.
- Die Einstellung der Audio- bzw. Untertitelsprache ist auf der Disc nicht zugelassen.

Keine Wiedergabe von DivX-Videodateien möglich.

- Stellen Sie sicher, dass die DivXVideodatei vollständig ist.
- Stellen Sie sicher, dass die Erweiterung des Dateinamens korrekt ist.
- Aufgrund von Digital Rights-Problemen können die DRM-geschützten Videodateien, die auf einem USBSpeichergerät gespeichert sind, nicht über eine analoge Videoverbindung (z. B. Composite, Component oder Scart) wiedergegeben werden. Übertragen Sie den Videoinhalt auf eine unterstützte Disc, um diese Dateien wiederzugeben.

Das USB-Gerät wird nicht unterstützt.

- Das USB-Speichergerät ist mit dem Gerät nicht kompatibel. Versuchen Sie ein anderes Gerät.

Timer funktioniert nicht

- Stellen Sie die Uhrzeit korrekt ein.
- Schalten Sie den Timer ein.

Einstellung für Uhrzeit/Timer gelöscht

- Entweder wurde das Netzkabel aus der Steckdose gezogen, oder die Stromversorgung wurde unterbrochen.
- Stellen Sie die Uhrzeit bzw. den Timer erneut ein.

Sonstiges

Schlechter Radioempfang

- Erhöhen Sie den Abstand zwischen Gerät und Fernsehgerät bzw. Videorecorder.
- Ziehen Sie die UKW-Antenne ganz heraus.
- Schließen Sie eine UKW-Außenantenne an.

Einige Dateien auf dem USB-Gerät können nicht angezeigt werden.

- Die Anzahl der Ordner oder Dateien auf dem USB-Gerät hat einen bestimmten Grenzwert überschritten. Dies ist keine Fehlfunktion.
- Die Formate dieser Dateien werden nicht unterstützt.

