

Philips SPC 900NC PC Camera

Handbok



PHILIPS

Inledning

Philips SPC 900NC PC-kamera

Den Philips SPC 900NC PC-kamera som du just har köpt är tillverkad enligt de högsta kvalitetsstandarder och kommer att ge dig många år av problemfri användning. Strålande bilder och glödande färger är vad du får med SPC 900NC PC-kamera. Glöm installation av gränssnittskort och separat spänningsförsörjning - de behövs inte längre. Kameran strömförsörjs direkt via USB-kabeln och kameran returnerar audio och video direkt till datorn!

Efter installation kan den nya kameran användas för alla slags tillämpningar, varav en del nämns nedan.

- **Videokonferens.** Använd Philips SPC 900NC PC-kamera för videochatt och konferens. Philips SPC 900NC PC-kamera fungerar med MSN Messenger, Yahoo! Messenger, AOL Messenger, Windows NetMeeting och Windows Messenger).
- **Video-e-post/videohämtning.** Skapa egna videopresentationer, video-e-post, produkt demonstrationer, utbildningsvideor, Internetklipp etc.
- **Stillbilder.** Använd bilder i presentationer, skapa vykort eller skicka dem via e-post eller på diskett. Kameran fungerar med alla tillämpningar som använder TWAIN-gränssnitt för bildhämtning.
- **Redigering och specialeffekter.** När du spelat in önskade bilder med Philips SPC 900NC PC-kamera kan du enkelt redigera dem med hjälp av redigeringsprogram för bild eller video.

Längre fram i den här handboken ges steg-för-steg-anvisningar för installationsprocessen och användningen av Philips SPC 900NC PC-kamera.

Innehåll

Inledning	2
1. Saker du bör känna till	4-5
Säkerhetsåtgärder.....	4
Copyright.....	4
Förpackningens innehåll.....	5
2. Funktionsöversikt.....	6
3. Installation	7-9
Installera kameraprogrammet.....	7-9
Ansluta kameran till datorn.....	9
4. Kamerainställningar	10-13
Inställningar.....	10
Bildinställningar	11-12
Audioinställningar	13
5. Använda programvaran.....	14-17
VLounge	14
MSN Messenger	14
Yahoo! Messenger.....	15
AOL Instant Messenger.....	15
Microsoft Netmeeting.....	16-17
Ta stillbilder med Windows® XP	17
6. Tekniska data	18
7. Viktig information	19-20
Friskrivningsklausul	19
Överensstämmelse med FCC	19
Miljöinformation.....	20
Information till konsumenten	20
Systemkrav	20
Garantifriskrivning.....	20
Ansvarsbegränsning.....	20
8. Hjälp linje.....	21
9. Garanti	22

1. Saker du bör känna till

Läs följande anvisningar noga och spara dem för framtida bruk.

Det kan vara bra att ha bruksanvisningen för datorn till hands som referens.

Säkerhetsåtgärder

Följ nedanstående riktlinjer för att säkerställa att kameran kommer att fungera korrekt samt för att förhindra fel och skador.

- Använd kameran endast vid temperatur 0 till 40 °C och relativ luftfuktighet 45-85 %.
- Använd eller förvara inte kameran
 - så att den utsätts för direkt solljus
 - i mycket dammig eller fuktig miljö
 - i närheten av värmekällor.
- Om kameran blir våt skall du torka den med en torr trasa så snart som möjligt.
- Om objektiv är smutsiga, rengör de med en objektivborste eller mjuk trasa. Vidrör ALDRIG linsen med fingrarna.
- Rengör kameran utvändigt med en mjuk trasa.
- Använd INTE rengöringsvätskor baserade på alkohol, metanol, ammoniak etc.
- Försök INTE demontera eller reparera kameran själv. Öppna inte kameran. Lämna in den till din Philips-återförsäljare om det skulle uppstå tekniska problem.
- Använd INTE kameran i vatten.
- Skydda kameran mot olja, ånga, dimma, fukt och damm.
- Rikta aldrig objektivet mot solen.

Copyright

Copyright© 2003 Philips Consumer Electronics B.V. Alla rättigheter förbehållna.

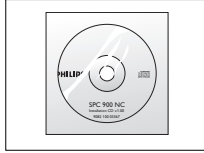
Ingen del av denna publikation får reproduceras, överföras, transkriberas, lagras i ett sökbart lagringssystem eller översättas till något språk eller programmeringsspråk, i någon form eller på något sätt, elektroniskt, mekaniskt, magnetiskt, optiskt, kemiskt, manuellt eller annat, utan skriftligt tillstånd från Philips. Märken och produktnamn är varumärken eller registrerade varumärken som tillhör sina respektive företag.

Förpackningens innehåll

Kontrollera att följande artiklar medföljer i förpackningen till Philips SPC 900NC.
De är hjälpmedel för installation och användning av Philips SPC 900NC.



*Philips SPC 900NC
PC-kamera*

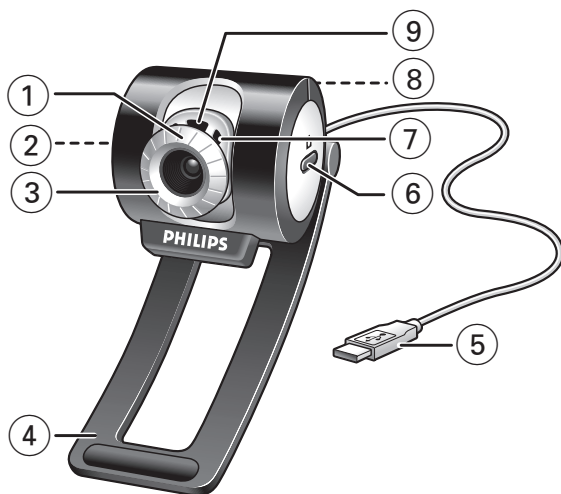


*Installations-CD-ROM
inklusive handbok*



Snabbinstallationsguide

2. Funktionsöversikt



1 Kameravinkel

För att manuellt ändra kameravinkeln vertikalt.

2 Snabbstartknapp

För snabb och enkel start av programvaran VLounge.

3 Vridbart objektiv

För manuell fokusering.

4 Klämma med gummikant

För montering av kameran på skärmen.

5 USB-kabel

För att ansluta kameran till en USB-port på datorn.
Kameran tas sin ström från datorn när den är ansluten.

6 Stillbildsknapp

För att ta bilder.

7 Inbyggd digital mikrofon

För att lägga till ljud vid video-chatting och inspelning.

8 Skruvgänga

För montering av kameran på ett stativ.

9 Aktivitetsindikator

Lyser när kameran används.

3. Installation

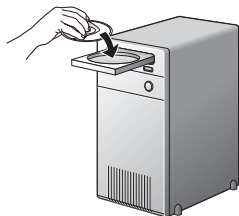
Installera kameraprogrammet

Den medföljande programvaran fungerar endast i datorer med operativsystem Microsoft® Windows® 98SE, ME, 2000 eller XP.

OBS!

- Koppla bort alla USB-enheter (utom USB-tangentbord och USB-mus) innan du börjar.
- Anslut inte USB-kameran ännu. Kör först CD-ROM-skivan med installationsprogrammet.
- Ha CD-ROM-skivan med Windows® till hands.

1 Sätt i CD-ROM-skivan med installationsprogrammet i datorns CD-ROM-/DVD-enhet.



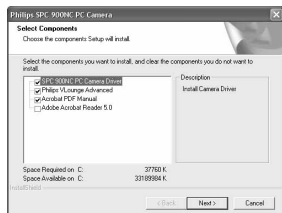
> Efter några sekunder skärmen för språkval (Language selection) visas automatiskt.

Obs!

Om skärmen *Language Selection* inte visas automatiskt öppnar du *Utforskaren* i Microsoft® Windows® och dubbelklickar på ikonen 'Se-up.exe' i CD-ROM-katalogen.

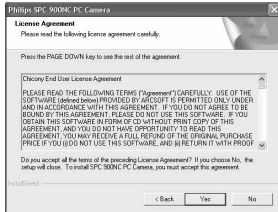
2 Välj språk och klicka på knappen OK.

> Skärmbilden nedan visas.

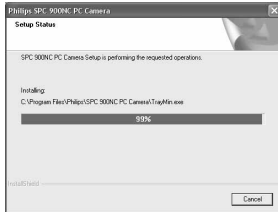


3 Markera minst drivrutinen 'SPC 900NC PC Camera Driver' och klicka på knappen OK.

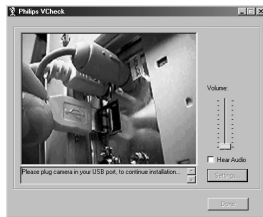
> Programlicensavtalet enligt nedan visas. Klicka på Agree (acceptera) för att fortsätta installationen.



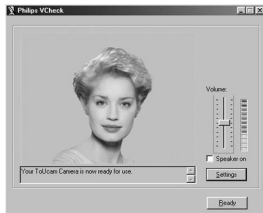
> Skärmbilden nedan visas med en processindikator.



> När du kopierat kameraprogrammet och tillämpningsprogrammet till hårddisken, installerar installationsprogrammet valda tillämpningar och startar sedan kamerakonfigurationsprogrammet VCheck för att installera kameran.



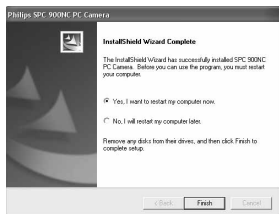
> VCheck uppmanar dig att ansluta kameran till USB-porten vid erforderlig tidpunkt.



> Därefter utförs ett test. I testfönstret får du bekräftelse på att installationen är korrekt genom de första livebilderna med ljud från USB-PC-kameran.

Justera mikrofonvolymen till önskad nivå genom att flytta skjutreglaget.

- 4 Tryck på knappen Ready när du ställt in önskad ljudnivå.
 Installationshanteraren fortsätter att installera övriga komponenter.
 > När installationen är klar visas skärmbilden nedan.
 Du kan nu ansluta din kamera.

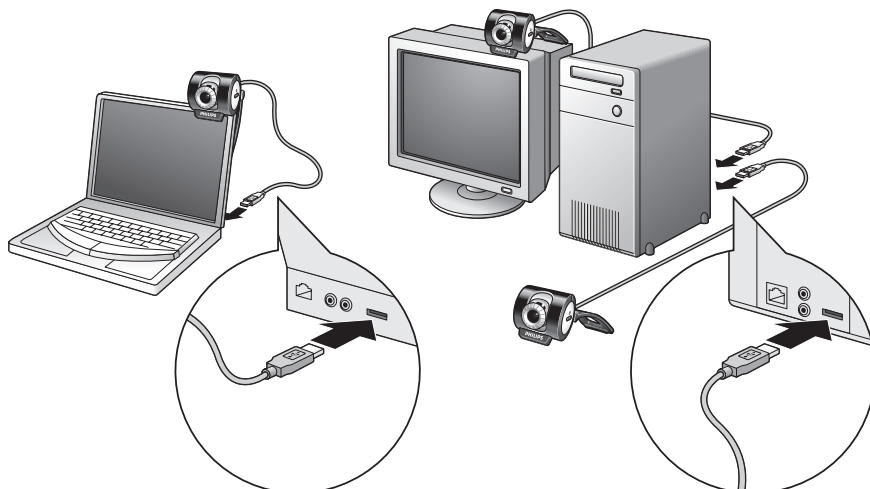


Obs!

SPC 900NC PC-kamera är XP Plug & Play. Om du använder Windows XP och har installerat Service Pack 2 och de senaste uppdateringarna för Microsoft Windows XP behöver du därför inte installera drivrutinen SPC 900NC PC Camera driver. Anslut bara SPC 900NC PC-kamera och börja använda den.

Ansluta kameran till datorn

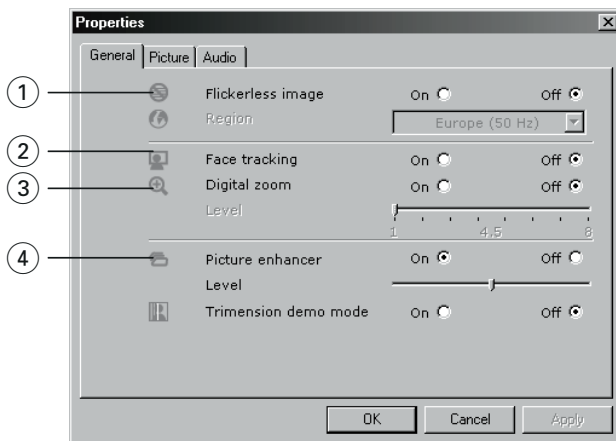
- 1 Du måste köra installations-CD-skivan *innan* du ansluter kameran till datorn.
- 2 Slå på datorn.
- 3 Anslut USB-kabelns USB-kontakt till en USB-port på datorn.
 > Kameran får nu strömförsörjning från datorn.
- 4 Använd klämman och de båda gummikanterna för att montera kameran på datorskärmen, eller vik ut klämman och ställ kameran på skrivbordet.



4. Kamerainställningar

Du kan ändra egenskaperna för Philips SPC 900NC (audio och video) från ett program eller fristående genom att klicka på ikonen VProperty 'V', som finns i Windows aktivitetsfält längst ned till höger på skärmen. De flesta program kan ge en förhandsvisning i realtid av videobilden på bildskärmen. Använd alltid det här alternativet för att se på skärmen vilken verkan de ändrade inställningarna får.

Inställningar



① Flickerless image (flimmerfri bild)

Alternativet Flickerless (flimmerfri) bör bara användas vid flimrade belysning (till exempel fluorescerande lampor eller neonlampor) för att förhindra att videobilden flimrar eller får onormala färger. Om det här alternativet används vid normala ljusförhållanden kan videobilden bli överexponerad.

② Face tracking (ansiktsspårning)

Om du aktiverar ansiktsspårningsfunktionen följer kameran ditt ansikte. Det ger dig större frihet under videokonversationen, eftersom du inte behöver hålla dig stilla hela tiden.

③ Digital zoom

Använd funktionen digital zoom om du vill se ett föremål på närmare håll. Zooma in respektive ut med hjälp av nivåreglaget.

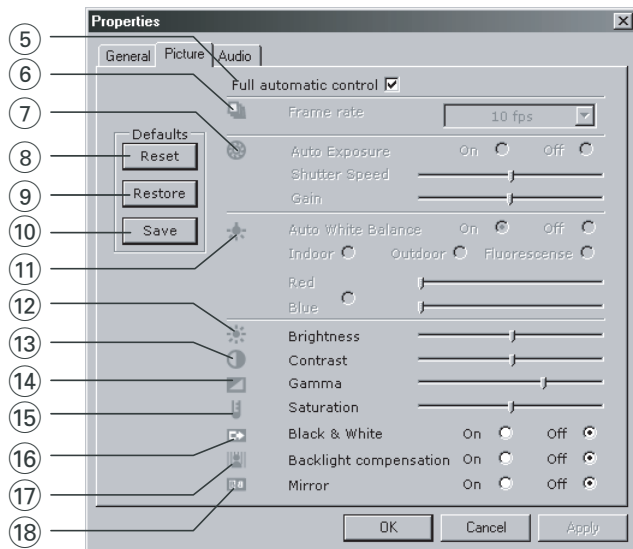
④ Picture enhancer (bildförbättring)

Använd alternativet för bildförbättring om du vill göra bilden från PC-kameran SPC 900NC skarpare och mer detaljerad. Bildförbättringsfunktionen aktiverar Philips patenterade Pixel Plus-teknik. Med nivåreglaget kan du justera hur mycket Pixel Plus som tillämpas på livevideon från PC-kameran.

Bildförbättringstekniken drivs av Philips Trimension



Bildinställningar



⑤ Full automatic (helautomatisk) control: on/off

Med läget Full automatic control (helautomatisk) blir det mycket lätt att få ut det bästa av Philips SPC 900NC PC-kamera. Du kan också välja att ha största möjliga manuella kontroll över kamerans inställningar genom att stänga av det helautomatiska läget. Normalt sätts Full automatic control till läge On (på).

Nedanstående funktioner är aktiva när Full automatic control är satt till On.

- Automatisk exponeringskontroll och automatisk vitbalanskontroll för att ge bästa möjliga videokällsignal.
- Automatisk inställning av bildfrekvens för bättre kamerakänslighet i svagt ljus.

⑥ Frame rate (bildhastighet)

Du kan använda rullmenyn för att ställa in bildhastigheten för den video du vill spela in. En bildhastighet på 30 fps betyder att PC-kameran spelar in video med 30 bilder i sekunden.

⑦ Auto Exposure (automatisk exponering) eller skjutreglaget Exposure (exponering)

Med exponering menas hur mycket ljus som tas emot av sensorn, vilket bestäms av hur länge sensorn är utsatt för ljus när den tar en stillbild eller en videobild. Resultatet beror på hur känslig sensorn är: PC-kameran hittar själv den bästa inställningen om du valt automatisk exponering. Du kan använda exponeringsreglaget om du vill ställa in kameran efter eget val.

⑧ Reset (återställ fabriksinställningarna)

Tryck på den här knappen om du vill återställa fabriksinställningarna.

⑨ Save (spara)

Tryck på den här knappen om du vill spara dina egna inställningar.

⑩ Restore (återställ sparade inställningar)

Tryck på den här knappen om du vill återställa dina egna sparade inställningar.

⑪ Auto White balance (automatisk vitbalans)

De flesta ljuskällor är inte 100% vita utan har en viss s.k. färgtemperatur.

Normalt kompenserar våra ögon för olika ljusförhållanden med olika färgtemperatur.

Om automatisk vitbalans är valt söker kameran efter ett föremål vars färgtemperatur den känner till, och kompenserar alla de andra färgerna efter det.

Du kan också välja 'Indoor' (inomhus), 'Outdoor' (utomhus) och 'Fluorescence' (lysrör) för att ge kameran mer information för att hitta rätt inställning. Du kan använda skjutreglagen 'Red' (rött) och 'Blue' (blått) om du vill ställa in kameran efter eget val.

⑫ Brightness

Brightness används för att justera den visade bildens eller videons ljusstyrka.

Flytta skjutreglaget till önskad inställning.

⑬ Contrast (Kontrast)

Contrast (kontrast) används för att justera förhållandet mellan svart och ljusstarkt.

Flytta skjutreglaget till önskad inställning.

⑭ Gamma

Gamma används för att göra mörka områden i den visade bilden eller videon ljusare och göra fler detaljer synliga utan att överexponera redan ljusa områden. Flytta skjutreglaget till önskad inställning.

⑮ Saturation (Färgmättnad)

Saturation (färgmättnad) används för att ställa in färgåtergivningen från svartvit till fullfärgsbild eller -video. Flytta skjutreglaget till önskad inställning.

⑩ **Black and white**

Markera kryssrutan Black and white för att växla från färg till svartvita bilder.

⑪ **Backlight compensation (Motljuskompensation)**

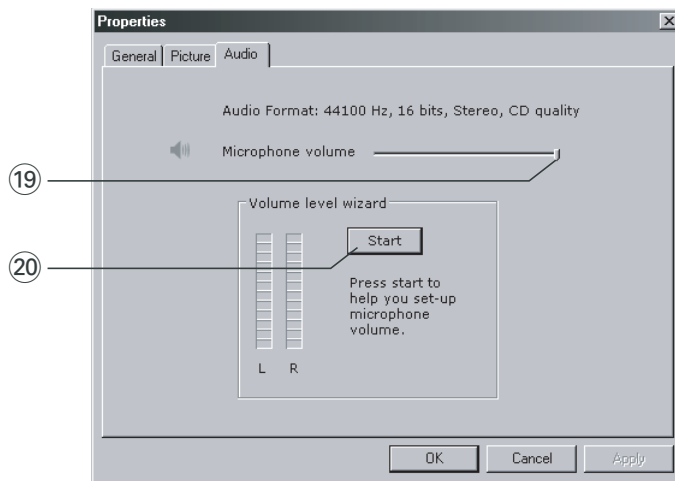
Aktivera Backlight compensation (motljuskompensation) för att förbättra bildkvaliteten för scener med stark belysning i bakgrunden, till exempel om du sitter framför en stark lampa.

⑫ **Mirror**

Om du markerar kryssrutan Mirror Image spegelvänds bilden horisontellt.

Funktionen kan användas för att använda Philips SPC 900NC och bildskärmen som spegel eller för att fotografera spegelvända bilder.

Audioinställningar



⑬ **Skjutreglage för volym**

Detta skjutreglage används för att styra 'microphone volume' (mikrofonvolymen) manuellt.

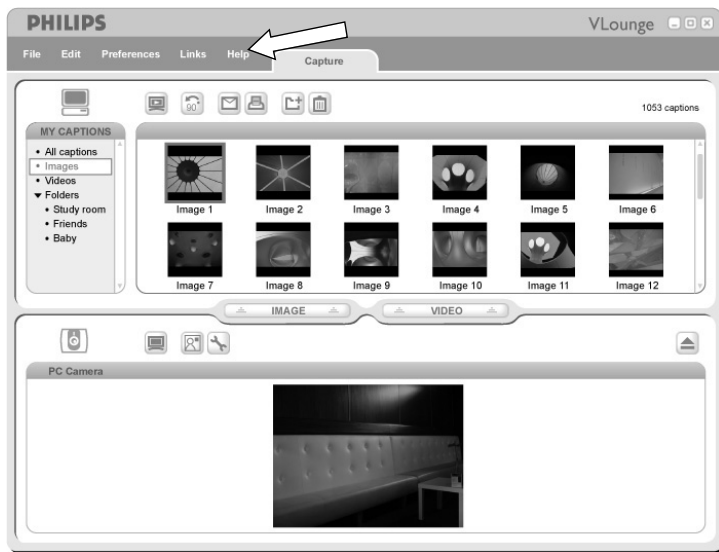
⑭ **Start**

Prova ljudvolymen genom att klicka på knappen Start.

5. Använda programvaran

VLounge

- Tryck på kamerans snabbstartknapp för snabb och enkel start av programvaran VLounge.



- Om du behöver mer hjälp, läs hjälpfiler under VLounge-menyradens alternativ 'Help'.

MSN Messenger

Du kan ladda ned och installera MSN Messenger via Microsoft MSN Messenger-webbplatser. I listan nedan hittar du adressen till webbplatsen för MSN Messenger för ditt land.

USA - <http://messenger.msn.com>

Tyskland - <http://messenger.msn.de>

Frankrike - <http://messenger.msn.fr>

Storbritannien - <http://messenger.msn.co.uk>

Spanien - <http://messenger.msn.es>

Portugal - <http://messenger.msn.com>

Italien - <http://messenger.msn.it>

Belgien (nederländska) - <http://messenger.msn.be>

Belgien (franska) - <http://messenger.fr.msn.be>

Norge - <http://messenger.msn.no>

Finland - <http://messenger.msn.fi>

Sverige - <http://messenger.msn.se>

Danmark - <http://messenger.msn.dk>

Nederländerna - <http://messenger.msn.nl>

Österrike - <http://messenger.msn.at>

Schweiz (tyska) - <http://messenger.msn.ch>

Schweiz (franska) - <http://messenger.fr.msn.ch>

Följ anvisningarna på skärmen för att ladda ned och installera MSN Messenger:

msn.  **Messenger**

Yahoo! Messenger

Du kan ladda ned och installera Yahoo! Messenger via Yahoo! Messenger-webbplatser. I listan nedan hittar du adressen till webbplatsen för Yahoo! Messenger för ditt land.

USA - <http://messenger.yahoo.com>

Tyskland - <http://de.messenger.yahoo.com/>

Frankrike - <http://fr.messenger.yahoo.com/>

Storbritannien - <http://uk.messenger.yahoo.com>

Spanien - <http://es.messenger.yahoo.com/>

Portugal - <http://messenger.yahoo.com>

Italien - <http://it.messenger.yahoo.com/>

Belgien - <http://messenger.yahoo.com>

Norge - <http://no.messenger.yahoo.com/>

Finland - <http://messenger.yahoo.com>

Sverige - <http://se.messenger.yahoo.com/>

Danmark - <http://dk.messenger.yahoo.com/>

Nederländerna - <http://messenger.yahoo.com>

Österrike - <http://messenger.yahoo.com>

Schweiz - <http://messenger.yahoo.com>

Följ anvisningarna på skärmen för att ladda ned och installera Yahoo! Messenger:



AOL Instant Messenger

Du kan ladda ned och installera AOL Instant Messenger via America Onlines webbplats. Adressen till webbplatsen för nedladdning av AOL Instant Messenger är:



<http://www.aim.com/>

Följ anvisningarna på skärmen för att ladda ned och installera AOL Instant Messenger:



Microsoft NetMeeting

Microsoft NetMeeting är ett standardprogram som följer med operativsystemet Windows (från och med Windows 98SE). Windows NetMeeting installeras i datorn tillsammans med operativsystemet Windows. Följ anvisningarna nedan för att skapa en genväg på datorns skrivbord.

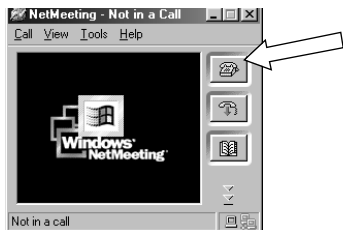
- 1 Aktivera Windows sökfunktion i menyn 'Start'.
- 2 Sök efter 'NetMeeting' på enhet C:\.
- 3 Sökfunktionen hittar nedanstående.  NetMeeting .
- 4 Högerklicka på  NetMeeting och välj alternativet för att skapa en 'Send To → Desktop (create shortcut)'.

Följ anvisningarna nedan för att starta en videochatt.

- 1 Dubbelklicka på genvägen till 'NetMeeting' på datorns skrivbord för att starta en NetMeeting-session.
- 2 Klicka på 'Help' → 'About NetMeeting' och ta reda på din lokala IP-adress. Du kan be den du chattar med hitta sin IP-adress på samma sätt.



- 3 Klicka på telefonikonen.



- 4 I dialogrutan 'Place A Call' skriver du in den andra partens IP-adress i fältet 'To:'.
- 5 Klicka på 'Call' och vänta på svar.

Obs!

Om du eller den andra parten skyddas av en brandvägg eller använder en proxyserver (vanligt på kontor), hittar ni hjälp för att lösa detta i hjälpfilerna för NetMeeting.

Gör så här för att svara på ett inkommande samtal.

- 1 Du kan välja att 'Automatically Accept Calls' (acceptera samtal automatiskt) eller svara manuellt.
- 2 När dialogrutan 'Incoming Call' visas klickar du på 'Accept'.

OBS!

- Bara två datorer i en NetMeeting-konferens kan använda audiokommunikation. Övriga deltagare måste kommunicera på andra sätt, så som chatt eller delad Whiteboard.
- Du kan också starta en videokonferens med mer än en partner. Läs hjälpfilerna för Microsoft®NetMeeting.

Ta stillbilder med Windows® XP

Du kan använda Microsoft® Windows® XP för att ta stillbilder med Philips SPC 900NC PC-kamera.

Mer hjälp hittar du i hjälpsviten i Microsoft® Windows® XP. Sök efter 'Get picture'.

6. Tekniska data

Sensor.....	VGA CMOS
Högsta videoupplösning.....	VGA (640 × 480)
Högsta bildupplösning.....	SVGA (800 × 600)
Belysning	< 5 lux
Inbyggt objektiv.....	F=2,8
Dataformat.....	I420, IYUV
Gränssnitt.....	USB 2.0-kompatibel (2,1 m USB-kabel)
Mikrofon	Inbyggd digital mikrofon
Strömförsörjning.....	Via USB-kabel
Strömförsörjningskrav.....	5 V (— — —), 0,5 A

7. Viktig information

Ansvarsfriskrivning

Philips lämnar inga garantier av något slag rörande detta material, inklusive, men inte begränsat till, underförstådda garantier rörande säljbarhet eller lämplighet för ett visst ändamål.

Philips påtar sig inget ansvar för eventuella fel som kan förekomma i detta dokument.

Philips åtar sig inte att uppdatera informationen i detta dokument eller att hålla den aktuell.

Överensstämmelse med FCC

Denna enhet uppfyller avsnitt 15 av FCC-reglerna. Användning av apparaten sker på nedanstående villkor:

- 1 Enheten får inte orsaka skadlig störning och
- 2 enheten måste kunna hantera all inkommande störning, inklusive störningar som kan orsaka oönskad funktion.

Obs!

Utrustningen är godkänd enligt bestämmelserna för digital utrustning klass B, enligt del 15 av FCC-bestämmelserna. Bestämmelserna är till för att förhindra skadlig interferens med exempelvis radio- och TV-mottagning. Utrustningen alstrar, använder och kan utstråla radiovågor som, om utrustningen inte installeras enligt dessa anvisningar, kan interferera med radiokommunikation. Det finns dock ingen garanti för att man slipper interferensen. Om utrustningen orsakar störande interferens (vilket man upptäcker genom att slå på och av utrustningen), uppmanar vi användaren att försöka åtgärda detta på ett av följande sätt:

- Flytta eller rikta om mottagningsantennen.
- Öka avståndet mellan utrustningen och mottagaren.
- Anslut utrustningen till ett annat uttag än det som mottagaren är ansluten till.
- Fråga din radio-/TV-handlare om råd.

Icke godkänd modifiering av denna utrustning kan medföra att innehavaren frångår rätten att använda utrustningen.

Miljöinformation



Allt överflödigt förpackningsmaterial har utelämnats. Vi har gjort vårt yttersta för att förpackningen enkelt skall kunna delas upp i fyra olika material: papp, polystyrenskum, PET och polyeten. Enheten består av material som kan återvinnas om den tas isär av ett specialiserat företag. Följ lokala bestämmelser för avfallshantering av förpackningsmaterial, uttjänta batterier och gammal utrustning.

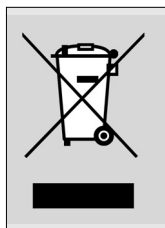


VARNING

Plastpåsar kan vara farliga. Förvara dem utom räckhåll för barn för att undvika kvävningsrisk.

Information till konsumenten

Kassering av din gamla produkt



Produkten är utvecklad och tillverkad av högkvalitativa material och komponenter som kan både återvinnas och återanvändas.

När den här symbolen med en överkryssad papperskorg visas på produkten innebär det att produkten omfattas av det europeiska direktivet 2002/96/EG.

Ta reda på var du kan hitta närmaste återvinningsstation för elektriska och elektroniska produkter:

Följ de lokala reglerna och släng inte dina gamla produkter i det vanliga hushållsavfallet. Genom att kassera dina gamla produkter på rätt sätt kan du bidra till att minska eventuella negativa effekter på miljö och hälsa.

Systemkrav

- Microsoft® Windows® 98SE/2000/ME eller XP.
- Pentium® III, 500 MHz eller motsvarande.
- 128 MB RAM och 100 MB ledigt hårddiskutrymme.
- En ledig USB-port och CD-ROM- eller DVD-enhet.

Garantifriskrivning

Programvaran på den medföljande CD-ROM-skivan säljs i befintligt skick och utan uttalade eller underförstådda garantier. Eftersom detta program kan installeras i olika program- och maskinvarumiljöer lämnas inga garantier för lämplighet för ett visst ändamål.

Ansvarsbegränsning

Säljaren är inte ansvarig för indirekt eller speciell skada eller följdskada (inklusive skada till följd av förlorad verksamhet, intäktsförlust eller liknande), oavsett om sådan uppkommit inom- eller utomobligatoriskt (inklusive försumlighet), pga. produktansvar eller annat, även om säljaren eller dennes representanter informerats om risken för sådana skador, och även om en åtgärd som rekommenderas häri finns inte ha haft avsedd verkan.

8. Hjälp linje

Behöver du hjälp?

Kontakta vår hjälp linje om du har några frågor om kameran Philips SPC 900NC. Du hittar numret dit i listan nedan.

Innan du ringer bör du ha läst denna bruksanvisning noggrant. Där kan du få de flesta frågor besvarade.

Kamerans modellnummer är SPC 900NC.

Inköpsdatum: _____ / _____ / _____
dag / månad / år

Land	Telefonnummer
België/Belgique/Belgien	☎ 070 222303
Danmark	☎ 35-25-8759
Deutschland (Tyskland)	☎ 0180 536767
Espana (Spanien)	☎ 902 888 784
France (Frankrike)	☎ 08 09165 0005
Ελλάδα (Grekland)	☎ 0 0800 3122 1280
Italia (Italien)	☎ 899 23 45 06
Luxembourg (Luxemburg)	☎ 40 6661 5644
Nederland (Nederländerna)	☎ 0900 8407
Norge	☎ 2270-8111
Österreich (Österrike)	☎ 0810 001 203
Portugal	☎ 2 1359 1442
Schweiz/Suisse/Svizzera	☎ 0844 800 544
Suomi (Finland)	☎ 09 6158 0250
Sverige	☎ 08 5792 9100
United Kingdom (Storbritannien)	☎ 0906 1010 016
U.S.A. (Amerikas förenta stater)	☎ 1-866-892-4765

Om ditt land inte finns med i listan ovan, kan du besöka vår webbplats:

www.philips.com/support

för mer information.

9. Garanti

Guarantee certificate
Garantiebewijs
Certificado de garantia
Garantibevís

Certificat de garantie
Certificado de garantia
Εγγύηση
Garantibevís

Garantieschein
Certificato di garanzia
Garanticertifikat
Takuutodistus



year warranty
année garantie
Jahr Garantie
jaar garantie
año garantia
anno garanzia

χρόνος εγγύηση
år garanti
år garanti
år garanti
vuosi takuu
año garantia

Type: **SPC 900NC**

Serial no: _____

Date of purchase - Date de la vente - Verkaufsdatum - Aankoopdatum - Fecha de compra - Date d'acquisition -
Data da aquisição - Ημερομηνία αγοράς - Inköpsdatum - Anskaffelsesdato - Kjøpedato - Oatopäivä -

Dealer's name, address and signature
Nom, adresse et signature du revendeur
Name, Anschrift und Unterschrift des Händlers
Naam, adres en handtekening v.d. handelaar
Nombre, dirección y firma del distribuidor
Nome, indirizzo e firma del fornitore

Όνοματεπώνυμο, διεύθυνση και υπογραφή του εμπ. προμηθευτή
Återförsäljarens namn, adress och signatur
Forhandlerens navn, adresse og underskrift
Forhandlerens navn, adresse og underskrift
Jälleenmyyjän nimi, osoite ja allekirjoitus
Nome, morada e assinatura da loja