

PHILIPS

D460
D465

Brezžični telefon
Brezžični telefon z
odzivnikom



Kratek uporabniški priročnik

Registrirajte izdelek in pridobite podporo na www.philips.com/support

Med klicem

- Odpiranje menija z možnostmi.
- Spremenite zvočni profil.
- Nastavitev glasnost.
- Ponovno kličite (odvisno od omrežja).
- Končanje klica.
- # a/A Vnos premora (pridržite).
- Vklp/izklp zvočnika.
- Izklop/vklp zvoka mikrofona.

Stanje pripravljenosti

- Vstop v glavni meni (pritisnite in držite, ko je nov dogodek).
- Dostop do seznama za ponovno izbiranje.
- Imenik
- Dnevnik klicev
- Klicanje in sprejemanje klicev.
- Dostop do omrežne glasovne pošte (odvisno od omrežja in države) (pridržite).
- Vklp ali izklp slušalke (pridržite).
- *INT Opravljanje notranjega klica (pridržite).
- Zaklenite/odklenite tipkovnico (pridržite).
- Klicanje in sprejemanje klicev prek zvočnika.
- Za D465: Pritisnite za predvajanje novega sporočila v telefonskem odzivniku. / Dostop do menija telefonskega odzivnika.

V meniju

- Potrditev / izbira / Odpiranje menija z možnostmi.
- Prekliči / Nazaj
- Gor/dol
- Izhod iz menija.

Pri vnašanju besedila

- Brisanje besedila.
- Vnos presledka.
- # a/A Preklop med velikimi/malimi črkami (pridržite).

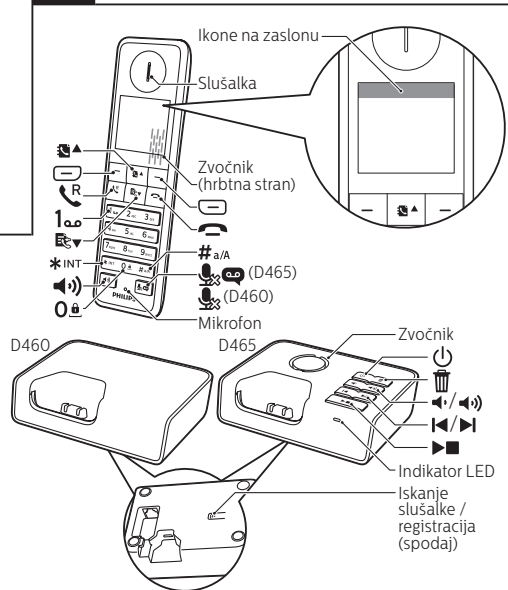
! Pomembna varnostna navodila

Opozorilo

- Električno omrežje je klasificirano kot nevarno. Polnilnik lahko izklopite samo tako, da izključite napajalnik iz električne vtičnice. Poskrbite, da bo električna vtičnica vedno zlahka dostopna.
- Pred uporabo izdelka si oglejte varnostne informacije.
- Gibson Innovations izjavlja, da je ta izdelek v skladu z bistvenimi zahtevami in drugimi ustreznimi določili Direktive 2014/53/EU.
- Uporabljajte samo napajalnik, ki je naveden v

- navodilih za uporabo.
- Uporabljajte samo baterije, ki so navedene v navodilih za uporabo.
- Izdelek ne sme priti v stik s tekočino.
- Če baterijo zamenjate z napačno baterijo, obstaja nevarnost eksplozije.
- Rabljene baterije zavrzite v skladu z navodili.
- Ko slušalka zveni ali ko je aktivirano prostoročno telefoniranje, slušalke ne približujte ušesom, da preprečite poškodbe sluha.

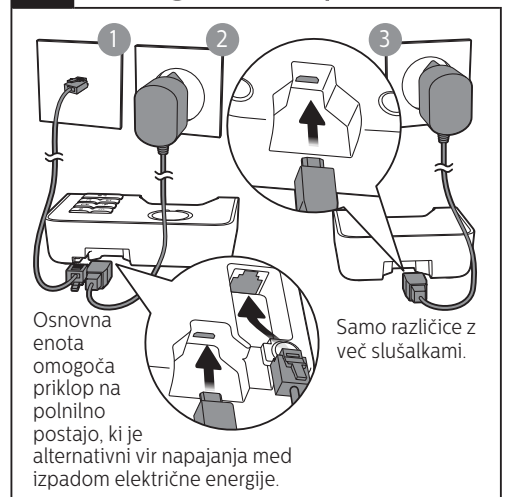
1 Pregled



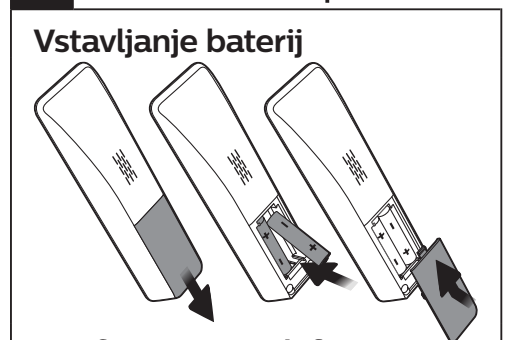
Ikone na zaslonu

- Prikazuje stanje povezave med slušalko in osnovno enoto. Več črtic pomeni močnejši signal.
- Med pregledovanjem dohodnih klicev v dnevniku klicev je simbol prikazan neprekinjeno.
- Med pregledovanjem odhodnih klicev na seznamu za ponovno izbiranje je simbol prikazan neprekinjeno.
- Utripa v primeru novega zgrešenega klica ali med pregledovanjem nepregledanih zgrešenih klicev v dnevniku.
- Med pregledovanjem blokiranih klicev v dnevniku klicev je simbol prikazan neprekinjeno.
- Utripa med sprejemanjem dohodnega klica. Med klicem je simbol prikazan neprekinjeno.
- Zvočnik je vklopljen.
- Zvonjenje je izklopljeno. Tih način je nastavljen in v aktivnem obdobju (telefon ne zveni).
- Za D465: Telefonski odzivnik: utripa, ko imate novo sporočilo ali ko je pomnilnik poln. Prikaže se, ko je telefonski odzivnik vklopljen.
- Indikator glasovnih sporočil: utripa v primeru novih sporočil in sveti, ko so sporočila predvajana. * Ta storitev je odvisna od omrežja.
- Tih način je nastavljen, vendar je izven aktivnega obdobja.
- Alarm je aktiviran.
- Prikazano je, ko nastavite glasnost.
- Aktiviran je način Eco.
- Aktiviran je način ECO+.

2 Povezava z drugimi napravami



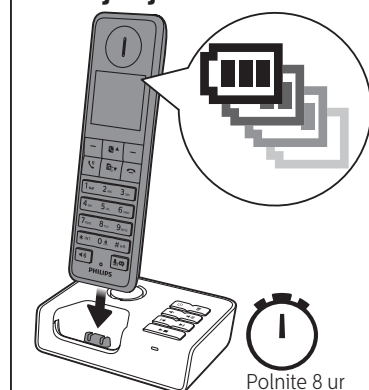
3 Začetek uporabe



Konfiguriranje telefona

- 1 Ko prvič uporabite telefon, se prikaže pozdravno sporočilo (odvisno od države).
- 2 Če ste pozvani, nastavite državo in jezik.
- 3 Nastavite datum in čas.
 - Če je čas v 12-urni obliki zapisa, pritisnite tipko / , da izberete [am] ali [pm] (odvisno od države).

Polnjenje telefona



- > 70%
 - 10% - 40%
 - 40% - 70%
 - Utripa: šibka baterija
- Premika: polnjenje v teku

4 Uporaba

Imenik

Dodajanje vnosa

- 1 Pritisnite **[Meni]** > **[Imenik]** > **[Dodaj novo]**.
- 2 Sledite navodilom na zaslonu.

Klicanje iz imenika

- 1 Pritisnite tipko **☰**.
- 2 Izberite zabeležen klic in pritisnite **☎**.

Klic iz pomnilnika z neposrednim dostopom

V stanju pripravljenosti pritisnite in držite tipke. Razpoložljivost vnosa z neposrednim dostopom je odvisna od države.

Dnevnik klicev

Klicanje iz dnevnika klicev

- 1 Pritisnite tipko **☰**.
- 2 Izberite zabeležen klic in pritisnite **☎**.

Shrani zapis

- 1 Pritisnite **☰** > **[Možnos]** > **[Shrani števil.]**.
- 2 Sledite navodilom na zaslonu.

Seznam ponovnih klicev

Klicanje s seznama ponovnih klicev

- 1 Pritisnite tipko **[Pon.Kl]**.
- 2 Izberite zabeležen klic in pritisnite **☎**.

Shrani zapis

- 1 Pritisnite tipko **[Pon.Kl]**.
- 2 Izberite zapis in nato **[V redu]** > **[Možnos]** > **[Shrani števil.]**.
- 3 Sledite navodilom na zaslonu.

Snemanje obvestila (samo za D465)

- 1 Pritisnite **[Meni]** > **[Odzivnik]** > **[Obvestilo]**.
- 2 Sledite navodilom na zaslonu.

Registriranje slušalke ali dodatnih slušalk

V osnovni enoti lahko registrirate dodatne slušalke.

- 1 Pritisnite **[Meni]** na slušalki.
- 2 Izberite **[Storitve]** > **[Register]** > **[Ročno]** in pritisnite **[V redu]** za potrditev.
- 3 Pritisnite in za 10 sekund pridržite tipko **☎** na osnovni enoti.
- 4 Vnesite kodo PIN/geslo sistema (0000).
- 5 Pritisnite **[V redu]** za potrditev kode PIN/gesla.
↳ Registracija je končana v manj kot 2 minutah.

Opomba

- Prednastavljena koda PIN je 0000.
- Slušalka in osnovna enota sta skladni s standardom GAP, kar pomeni, da zagotavljata osnovne funkcije: registracija slušalke, prevzemanje linije, klicanje in sprejemanje klica. Napredne funkcije morda ne bodo na voljo, če jih želite uporabljati z izdelki drugih proizvajalcev. Za registracijo slušalke z drugo osnovno enoto, združljivo s standardom GAP, upoštevajte registracijski postopek tiste osnovne postaje.

Obnovitev privzetih nastavitev

Nastavitve telefona lahko ponastavite na originalne tovarniške nastavitve ter priključite originalno kodo PIN/geslo.

- 1 Pritisnite tipko **[Meni]**.
- 2 Izberite **[Storitve]** > **[Ponastavi]** in pritisnite **[V redu]** za potrditev.
- 3 Sledite navodilom na zaslonu.



Ta simbol na izdelku pomeni, da zanj velja evropska direktiva 2012/19/EU. Izdelek je izdelala in je napredaj pod odgovornostjo družbe Gibson Innovations Ltd., družba Gibson Innovations Ltd. tudi jamči za izdelek. Philips in Philipsov znak štita sta zaščiteni blagovni znamki podjetja Koninklijke Philips N.V. in se uporabljata licenco družbe Koninklijke Philips N.V.



UMS_D460/465
53_SL_V1.0
WK17251

5 Več informacij

Tihi način

Nastavi čas zvonjenja telefona.

[Zasebni način] > **[Tihi način]**

MySound

Prilagodi zvok glasov po vašem okusu.

[Zvoki] > **[MySound]**

Način Eco/ECO+

Zmanjšuje oddajno moč in sevanje (povzroči 2-sekundni zamik zvonjenja, 50 % krajši čas pripravljenosti).

[Nast. telefona] > **[Način Eco]/[Način ECO+]**

Zapora klicev

Preprečuje neželene odhodne klice na izbrane številke.

[Zasebni način] > **[Blokiraj odh.]**

Blokiranje dohodnih klicev

Blokira dohodne klice določenih neželenih števil.

[Zasebni način] > **[Blokiraj doh.]**

? Pogosta vprašanja

Slušalka prikazuje [Iščem...] ali [Ni na voljo] ali [Registr. Slušalko]. Kaj naj storim?

- Preverite, ali je osnovna enota pod napajanjem.
- Slušalka je izven dosega. Približajte jo osnovni enoti.
- Slušalka ni seznanjena s postajo. Slušalko registrirajte na osnovni enoti.

Kaj naredim, če mi slušalka ali dodatnih slušalk ne uspe združiti (registrirati) z osnovno enoto?

- Pomnilnik osnovne enote je poln. Dostopite do možnosti **☰** > **[Storitve]** > **[Odjava]**, da odjavite neuporabljene slušalke in poskusite znova.
- Če registracija ne uspe, napajalni adapter izključite iz osnovne enote in ponovno vključite. Počakajte 15 sekund in nato ponovite postopek registracije.

Izbral sem napačno državo v pozdravnem zaslonu. Kaj naj storim?

Nastavitve telefona ponastavite na prvotne tovarniške nastavitve (oglejte si razdelek »Obnovitev privzetih nastavitev«).

Izbral sem napačen jezik, ki ga ne razumem. Kaj naj storim?

- 1 Pritisnite **☰**, da se vrnete na zaslon v stanju pripravljenosti.
- 2 Pritisnite **☰**, da odprete zaslon glavnega menija.
- 3 Na zaslonu se pojavijo naslednje možnosti:

[Config. tel.] > **[Limba]**

[Konfig. telef.] > **[Język]**

[Nast. tel.] > **[Jazyk]**

[Tel.beáll.] > **[Nyelv]**

[Phone setup] > **[Language]**

[Nast. telefona] > **[Jezik]**

[Post. tel.] > **[Jezik]**

[Nastav. tel.] > **[Jazyk]**

[Настр. тел.] > **[Езык]**

[Post. tel.] > **[Jezik]**

- 4 Izberite to možnost, da dostopite do jezikovnih možnosti.
- 5 Izberite svoj jezik.

Slušalka izgubi povezavo z osnovno enoto ali pa klic prekine zvok.

- Slušalka je skoraj izven dosega. Približajte jo osnovni enoti.
- Preverite, ali je aktiviran način ECO. Izklopite ga, da povečate doseg slušalke in zagotovite optimalne razmere za klic.
- Slušalko ponovno registrirajte na osnovni enoti.

Tehnični podatki

Baterija

Philips: 2 akumulatorski bateriji AAA NiMH 1,2 V
550 mAh

Uporabite le priložene baterije.

Adapter (osnovna enota in polnilnik)

	Vhod:	Izhod:
SPPS:	100–240 V~	5 V DC
SSY050050-EU	50/60 Hz 200 mA	500 mA

Alternativni vir napajanja

Polnilna postaja: izhod: 5 V DC 500 mA (najmanj)

Imenik s 50 vnosi

Dnevnik klicev z 50 vnosi

Čas pogovorov: 16 ur

Čas pripravljenosti: 250 ur

Izhodna moč RF: < 24 dBm

Frekvenčni pas: 1880 MHz ~ 1900 MHz

Opomba

Izjava o skladnosti je na voljo na spletnem mestu www.p4c.philips.com.

Baterija se prehitro izprazni.

- Baterija ni povsem napolnjena. Slušalko na polnilni postaji pustite vsaj 8 ur oziroma dokler se ikona baterije na slušalki ne preneha premikati in prikazuje polno vrstico.
- Baterije so stare in okvarjene. Kupite in namestite nove akumulatorske baterije z enakimi specifikacijami.
- Preverite, ali je aktiviran način ECO+. Za podaljšanje časa v pripravljenosti, način izklopite.

Slab zvok (prasketanje, odmev itd.)

- Slušalka je skoraj izven dosega. Približajte jo osnovni enoti.
- Telefon motijo bližnje električne naprave. Osnovno enoto oddaljite od njih.
- Telefon je v prostoru z debelimi zidovi. Osnovno enoto oddaljite od njih.
- Telefon prejema motnje zaradi povezave DSL. Namestite filter DSL, da preprečite šume. Za filter DSL se obrnite na ponudnika storitev.



www.philips.com/support

Za dostop do spletnih navodil za uporabo potrebujete referenčno številko modela, ki je navedena na spodnjem delu osnovne enote.