

隨時為您提供協助

請至以下網址註冊您的產品並取得支援：

www.philips.com/support

HTB2510



使用手冊

PHILIPS

目錄

1 重要事項	2	6 更新軟體	18
安全	2	檢查軟體版本	18
保護您的產品	3	透過 USB 更新軟體	18
保護環境	3		
2 您的家庭劇院	3	7 產品規格	19
主裝置	3		
遙控器	4	8 疑難排解	23
接頭	5		
3 連接和設定	6	9 注意	24
連接揚聲器	6	版權	24
連接電視	6	開放原始碼軟體	25
連接電視及其他裝置的音訊	7		
設定揚聲器	8	10 語言代碼	26
設定 EasyLink (HDMI-CEC 控制)	8		
4 使用您的家庭劇院	10	11 索引	27
存取基本功能選單	10		
自動播放	10		
光碟	10		
資料檔案	11		
USB 儲存裝置	12		
音訊、視訊及畫面選項	13		
收音機	14		
外接音訊裝置	14		
卡拉 OK	15		
選擇音效	15		
5 變更設定	16		
語言設定	16		
相片和視訊設定	16		
音訊設定	17		
內容分級控制設定	17		
顯示設定	17		
省電設定	17		
揚聲器設定	18		
恢復預設設定	18		

1 重要事項

在您開始使用產品之前，請先閱讀並了解所有指示。未遵守指示而造成的損壞，恕不在保固責任範圍內。

安全

觸電或火災的風險！

- 在您執行或變更任何連線時，請確實拔除所有裝置的電源。
- 請勿讓產品及配件暴露在雨或水中。請勿將花瓶等液體容器放置在產品附近。若不慎將水濺灑於本產品或滲入機內，請立即拔除電源。聯絡客戶服務中心，進行檢查後再使用產品。
- 請勿將本產品及配件直接靠近火燄或熱源，也勿直接曝曬於陽光下。
- 請勿將物品插入產品通風孔或其他開口中。
- 當電源插頭或產品連接器作為中斷連接裝置時，中斷連接裝置應保持隨時可操作。
- 電池 (安裝的電池套組或電池) 請勿暴露在過度的熱源下，例如日照或火焰等。
- 雷暴來臨前，請先將本產品插頭拔下。
- 拔除電源線時，務必從插頭部位拉起，切勿拉扯纜線。

短路或火災的風險！

- 如需辨識產品機型與電源供應功率，請參閱產品背面或底部的機型牌。
- 將本產品接上電源插座之前，請確認插座電壓與印在產品背面或底部的數值相同。若兩者的電壓不符，切勿將本產品接上該電源插座。

本產品損害或毀壞的風險！

- 請勿將本產品或任何物品置於電源線或其他任何電子器材上。
- 若運送本產品時溫度低於 5°C，則開箱後應待機體回溫至室溫，再插上電源。

- 打開時會有可見及不可見的雷射輻射。請避免受雷射光束照射。
- 請勿觸摸光碟插槽內的光碟光纖鏡頭。
- 產品零組件可能以玻璃製成。請小心處理，以避免受傷和損壞。

有過熱危險！

- 請勿將本產品放置於狹隘的空間。本產品周圍務必至少預留四英吋的空間以保持通風。請確保勿使窗簾或其他物品遮蓋本產品的通風孔。

污染的風險！

- 請勿混用電池 (新舊混用或碳鹼性電池混用等)。
- 未能正確更換電池將造成電池爆炸的危險。限換用同型或通用類型。
- 若電池電量耗盡或長時間不使用遙控器時，請將電池取出。
- 電池內含化學物質，請妥善丟棄。

誤食電池的風險！

- 產品/遙控器含有一個鈕扣/按鈕型電池，可能會遭到誤食。請勿讓孩童接觸電池！如果遭到誤食，電池會導致嚴重傷害或死亡。可能在誤食後兩小時內發生嚴重體內燒傷。
- 若您懷疑電池已遭誤食或放入身體任何部位，請立即尋求醫療照護。
- 在您更換電池時，請勿讓孩童接觸新的或使用過的電池。請確認您更換電池後，電池插槽完全安全穩固。
- 如果電池插槽非完全安全穩固，請停止使用本產品。請勿讓孩童接觸，並聯絡製造商。



此為具備雙層絕緣的 CLASS II 產品，不提供保護接地。

保護您的產品

- 請勿將光碟以外的任何物品放入光碟插槽中。
- 請勿將歪曲或破裂的光碟放入光碟插槽中。
- 若長期不使用產品，請將光碟插槽中的光碟取出。
- 請僅使用超細纖維布料清潔產品。

保護環境

舊產品的處置



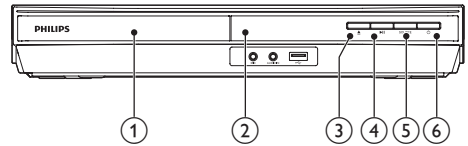
您的產品是使用高品質材質和元件所設計製造，可回收和重複使用。
本產品使用壽命結束時，請勿與一般家庭廢棄物一併丟棄。請將該產品送至政府指定的回收點或進行回收。此舉能為環保盡一份心力。

2 您的家庭劇院

感謝您購買本產品。歡迎來到 Philips 的世界！請至 www.philips.com/welcome 註冊您的產品，以獲得 Philips 的完整支援 (例如產品軟體升級通知)。

主裝置

本章節包括主裝置概覽。



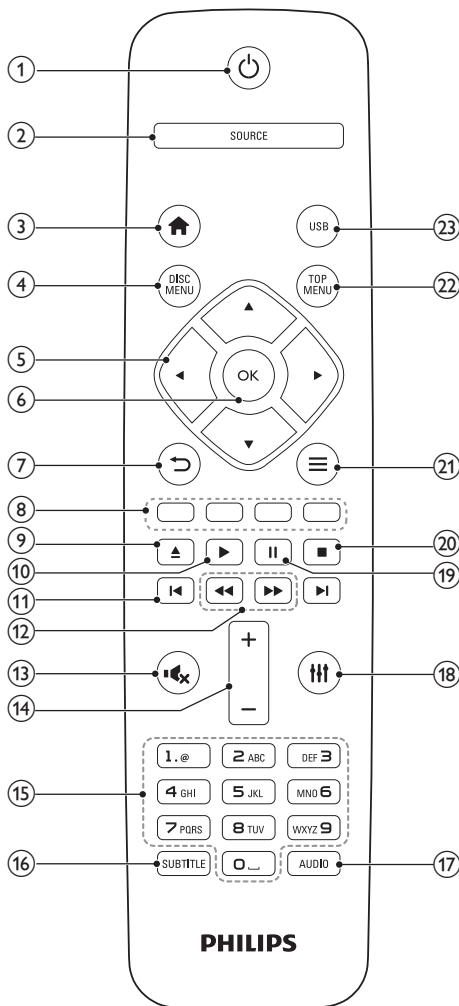
- ① 光碟插槽
- ② 顯示面板
- ③ ▲ (開啟/關閉)
開啟或關閉光碟插槽。
- ④ ►|| (播放/暫停)
開始、暫停或繼續播放。
- ⑤ SOURCE
選擇家庭劇院的音訊或視訊來源。
- ⑥ ⏻ (待機 - 開啟)
開啟家庭劇院電源或切換待機。

前顯示面板	指示
[]	基本畫面
FM	收音機
DISC	光碟
AUX	音訊輸入
OPT	光纖輸入
AU	輔助輸入
COAX	同軸輸入
ARC	HDMI ARC
SETUP	設定
USB	USB

前顯示面板	指示
L ISL	光碟/USB 上的檔案清單
L □	靜音

遙控器

本章節包括遙控器概覽。



- ① **⏻ (待機 - 開啟)**
 - 開啟家庭劇院電源或切換待機。
 - EasyLink 啟用時，請至少按住三秒，將所有連接的 HDMI CEC 相容裝置切換至待機。
- ② **SOURCE**

選擇來源：選擇家庭劇院的收音機/HDMI ARC/AUX/OPTICAL/COAXIAL/AUDIO IN。
- ③ **🏠 (基本畫面)**

進入首頁選單。
- ④ **DISC MENU**
 - 切換至光碟來源。
 - 在您播放光碟時，進入或退出光碟選單或快顯選單。
- ⑤ **導航按鈕**
 - 瀏覽選單。
 - 在收音機模式中，可按左鍵或右鍵開始自動搜尋。
 - 在收音機模式中，可按上下鍵調整電台頻率。
- ⑥ **OK**
 - 確認輸入或選項。
 - 在收音機模式中，設定廣播電台。
- ⑦ **↶**
 - 返回上一個選單畫面。
 - 在收音機模式中，按住以清除目前預設的收音機電台。
- ⑧ **彩色按鈕**

選擇藍光光碟的工作或選項。
- ⑨ **▲ (開啟/關閉)**

開啟或關閉光碟插槽。
- ⑩ **▶ (播放)**

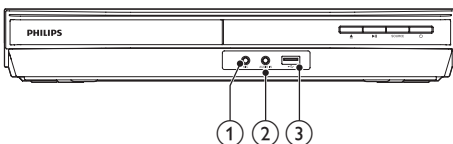
開始或繼續播放。
- ⑪ **◀ / ▶ (上一步/下一步)**
 - 跳至上一個或下一個曲目、章節或檔案。
 - 在收音機模式中，選擇預設的電台。

- 12 **◀◀ / ▶▶ (倒轉 / 快轉)**
快轉或倒轉搜尋。重複按即可變更搜尋速度。
- 13 **🔇 (靜音)**
靜音或還原音量。
- 14 **音量 +/-**
提高或降低音量。
- 15 **字母數字按鈕**
輸入數值或字母 (使用 SMS 方式輸入)。
- 16 **SUBTITLE**
選擇影片的字幕語言。
- 17 **AUDIO**
選擇音效語言或頻道。
- 18 **⏮**
存取或退出音效選項。
- 19 **⏸ (暫停)**
暫停播放。
- 20 **■**
停止播放。
- 21 **☰**
在播放光碟或 USB 儲存裝置時存取更多播放選項。
- 22 **TOP MENU**
進入光碟的主選單。
- 23 **USB**
切換至 USB 模式。

接頭

本章節包括家庭劇院可用接頭的概覽。

正面接頭

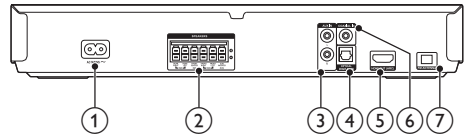


- 1 **MIC**
麥克風音訊輸入。
- 2 **AUDIO IN**
外接音訊裝置的音訊輸入 (3.5 公釐插孔)。
- 3 **🔌 (USB)**
USB 儲存裝置的音效、視訊或相片輸入插槽。

備註

- 當您以 3.5 公釐音源線將 MP3 播放機連接到家庭劇院時，請確認 MP3 播放機連接的是 **AUDIO IN** 接頭，而非 **MIC** 接頭，如此方能確保家庭劇院正常運作。

後面接頭



- 1 **AC MAINS~**
連接電源。
- 2 **SPEAKERS**
連接到隨附的揚聲器及重低音喇叭。
- 3 **AUX IN (L/R)**
連接電視或類比裝置的類比音訊輸出。
- 4 **OPTICAL-DIGITAL IN**
連接電視或數位裝置的光纖音訊輸出。
- 5 **HDMI OUT (ARC)**
連接電視的 HDMI 輸入。
- 6 **同軸輸入**
連接電視或數位裝置的同軸音訊輸出。
- 7 **FM ANTENNA**
連接至隨附的 FM 天線。

3 連接和設定

本章節協助您將家庭劇院連接到電視和其他裝置，然後加以設定。

如需家庭劇院和附件的基本連接資訊，請參閱快速入門指南。

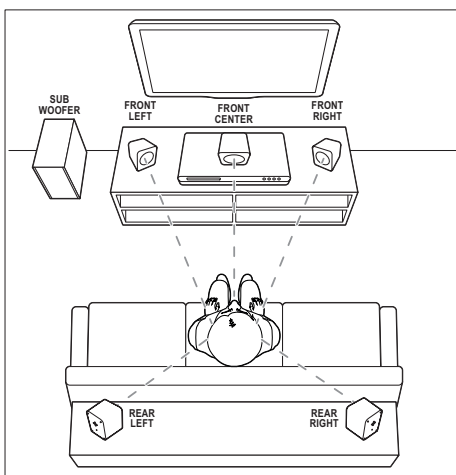
備註

- 如需辨識產品機型與電源供應功率，請參閱產品背面或底部的機型牌。
- 在您執行或變更任何連線時，請確實拔除所有裝置的電源。

連接揚聲器

揚聲器纜線均標示顏色以便連接。若要将揚聲器連接到您的家庭劇院，請將揚聲器纜線對應到相同顏色的接頭上。

揚聲器位置在建立環繞音效效果方面扮演重大的角色。為了獲得最佳效果，請將揚聲器朝向座位位置，並將其置於近耳朵高度之處（坐下時）。



* 如上圖所示，實際揚聲器擺放位置可能有所不同。

備註

- 環繞音效取決於許多因素，例如房間形狀和大小、牆壁和天花板的類型、窗戶和反射面，以及揚聲器音響。請以揚聲器位置做實驗，尋找最佳設定。

放置揚聲器時，請遵循以下準則。

- 1 坐下位置：**
這是您聆聽區域的中心。
- 2 FRONT CENTER (前中) 揚聲器：**
將中央揚聲器直接放在坐下位置前方，可在電視之下。
- 3 FRONT LEFT (前左側) 和 FRONT RIGHT (前右側) 揚聲器：**
將左右揚聲器放在前方，與中央揚聲器保持同等距離。確定左右和中央揚聲器與您的坐下位置保持同等距離。
- 4 REAR LEFT (後左側) 和 REAR RIGHT (後右側) 揚聲器：**
將後方環繞揚聲器置於您坐下位置的左邊與右邊，可與坐下位置成一直線，或稍微後面。
- 5 SUBWOOFER (重低音喇叭)：**
將重低音喇叭放在距離電視左或右側至少一公尺處。與牆壁的距離請保留約 10 公分的空間。

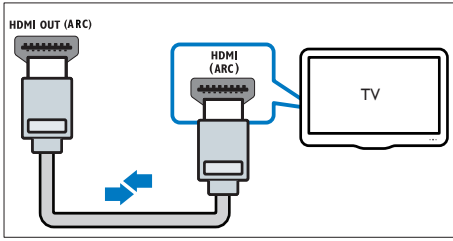
連接電視

將您的家庭劇院連接到電視以觀賞視訊。您可以透過家庭劇院揚聲器聆聽電視音訊。使用家庭劇院和電視提供的最佳品質連線。

選擇 1：透過 HDMI (ARC) 連接電視

最佳品質視訊

您的家庭劇院支援 HDMI 版附音訊回傳通道 (Audio Return Channel, ARC)。如果您的電視與 HDMI ARC 相容，即可使用單一 HDMI 纜線，透過家庭劇院聆聽電視音訊。

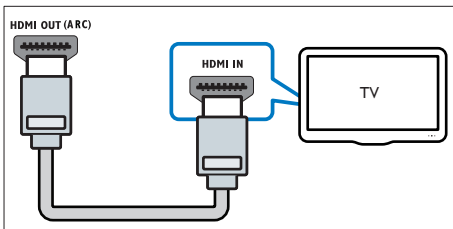


- 1 使用高速 HDMI 纜線，連接家庭劇院的 **HDMI ARC** 接頭和電視的 **HDMI OUT (ARC)** 接頭。
 - 電視的 **HDMI ARC** 接頭可能有不同標示。如需詳細資訊，請參閱電視使用手冊。
- 2 在您的電視上，開啟 **HDMI-CEC** 操作。如需詳細資訊，請參閱電視使用手冊。
 - **HDMI-CEC** 功能可藉由單一遙控器控制透過 **HDMI** 連接的 **CEC** 相容裝置，如電視和家庭劇院的音量。(請參見第 8 頁的 '設定 EasyLink (HDMI-CEC 控制)')
- 3 如果您無法透過家庭劇院聆聽電視音訊，請手動設定音訊。(請參見第 9 頁的 '設定音訊')

選擇 2：透過標準 HDMI 連接電視

最佳品質視訊

如果您的電視與 **HDMI ARC** 不相容，請透過標準 **HDMI** 連線連接您的家庭劇院和電視。



- 1 使用高速 HDMI 纜線，連接家庭劇院的 **HDMI IN** 接頭和電視的 **HDMI OUT (ARC)** 接頭。

- 2 連接音訊纜線，以透過家庭劇院聆聽電視音訊 (請參見第 7 頁的 '連接電視及其他裝置的音訊')。
- 3 在您的電視上，開啟 **HDMI-CEC** 操作。如需詳細資訊，請參閱電視使用手冊。
 - **HDMI-CEC** 功能可藉由單一遙控器控制透過 **HDMI** 連接的 **CEC** 相容裝置，如電視和家庭劇院的音量。(請參見第 8 頁的 '設定 EasyLink (HDMI-CEC 控制)')
- 4 如果您無法透過家庭劇院聆聽電視音訊，請手動設定音訊。(請參見第 9 頁的 '設定音訊')

備註

- 如果您的電視有 **DVI** 接頭，則可以使用 **HDMI/DVI** 配接器連接電視。但是，有些功能可能無法使用。

連接電視及其他裝置的音訊

透過您的家庭劇院揚聲器播放電視或其他裝置的音訊。

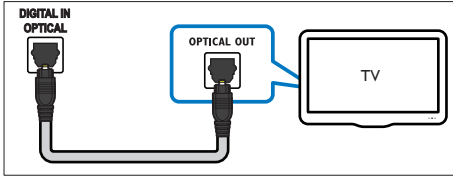
使用電視、家庭劇院及其他裝置提供的最佳品質連線。

備註

- 當透過 **HDMI ARC** 連接家庭劇院和電視時，不需要連接音訊。(請參見第 6 頁的 '選擇 1：透過 **HDMI (ARC)** 連接電視')

選擇 1：透過數位光纖纜線連接音訊

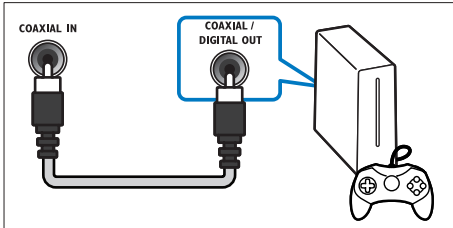
最佳音質



- 1 使用光纖纜線，連接家庭劇院的 DIGITAL IN-OPTICAL 接頭和電視或其他裝置的 OPTICAL OUT 接頭。
 - 數位光纖接頭可能標示為 SPDIF 或 SPDIF OUT。

選擇 2：透過數位同軸纜線連接音訊

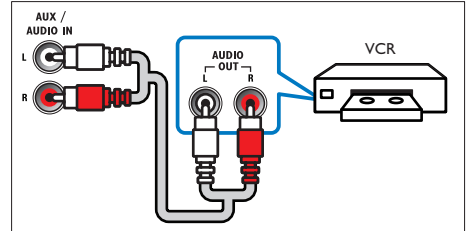
最佳音質



- 1 使用同軸纜線，連接家庭劇院的 COAXIAL/DIGITAL OUT 接頭和電視或其他裝置的同軸輸入接頭。
 - 數位同軸接頭可能標示為 DIGITAL AUDIO OUT。

選擇 3：透過類比音訊纜線連接音訊

基本音質



- 1 使用類比纜線，連接家庭劇院的 AUDIO OUT L/R 接頭和電視或其他裝置的 AUX IN (L/R) 接頭。

設定揚聲器

手動設定揚聲器，體驗為您量身打造的環繞音效。

開始之前

按照快速入門指南中的描述進行必要的連線，然後將電視切換至家庭劇院的正確來源。

- 1 按 **⏠** (基本畫面)。
- 2 選擇 [設定]，然後按 **OK**。
- 3 選擇 [音訊] > [揚聲器設定]。
- 4 輸入每個揚聲器的距離，然後聆聽測試音並調整音量。請以揚聲器位置做實驗，尋找理想的設定。

設定 EasyLink (HDMI-CEC 控制)

家庭劇院支援採用 HDMI-CEC (消費電子控制) 通訊協定的 Philips EasyLink。與 EasyLink 相容的裝置透過 HDMI 連接，即可以單一遙控器控制。

備註

- 視製造商而定，HDMI-CEC 可能有許多名稱。如需有關裝置的資訊，參閱裝置的使用手冊。
- Philips 不保證能與所有 HDMI-CEC 裝置 100% 互通。

開始之前

- 透過 HDMI 連線，將家庭劇院連接到 HDMI-CEC 相容裝置。
- 按照快速入門指南中的描述進行必要的連線，然後將電視切換至家庭劇院的正確來源。

啟用 EasyLink

- 1 按 **▲** (基本畫面)。
- 2 選擇 **[設定]**，然後按 **OK**。
- 3 選擇 **[EasyLink] > [EasyLink] > [開啟]**。
- 4 在您的電視和其他連線裝置上，開啟 HDMI-CEC 控制。如需詳細資訊，請參閱電視或其他裝置的使用手冊。
 - 在您的電視上，將音訊輸出設定為「擴大機」(而非電視揚聲器)。如需詳細資訊，請參閱電視使用手冊。

EasyLink 控制功能

您可以透過 EasyLink，用單一遙控器控制您的家庭劇院、電視和其他連線的 HDMI-CEC 相容裝置。

- **[單鍵播放]** (單鍵播放)：當視訊光碟放入光碟插槽後，按 **▶** (播放) 將電視從待機模式中喚醒，然後播放光碟。
- **[單鍵待機]** (單鍵待機)：啟用單鍵待機時，您可以透過電視遙控器或其他 HDMI-CEC 裝置，將家庭劇院切換為待機。
- **[系統音訊控制]** (系統音訊控制)：系統音訊控制啟用後，當您播放連線裝置時，裝置音訊會自動透過家庭劇院揚聲器輸出。
- **[音訊輸入對應]** (音訊輸入對應)：如果系統音訊控制無法作用，請將連線裝置

對應到家庭劇院上正確的音訊輸入接頭。(請參見第 9 頁的 '設定音訊')

備註

- 要變更 EasyLink 控制設定，按 **▲** (基本畫面)，選擇 **[設定] > [EasyLink]**。

設定音訊

如果您無法透過家庭劇院揚聲器聆聽連線裝置的音訊輸出，請執行下列步驟：

- 請檢查是否已在所有裝置上啟用；(請參見第 8 頁的 '設定 EasyLink (HDMI-CEC 控制)') 且
 - 在您的電視上，將音訊輸出設定為「擴大機」(而非電視揚聲器)。如需詳細資訊，請參閱電視使用手冊；且
 - 設定 EasyLink 音訊控制。
- 1 按 **▲** (基本畫面)。
 - 2 選擇 **[設定]**，然後按 **OK**。
 - 3 選擇 **[EasyLink] > [系統音訊控制] > [開啟]**。
 - 若要從電視揚聲器播放音訊，請選擇 **[關閉]**，並略過以下步驟。
 - 4 選擇 **[EasyLink] > [音訊輸入對應]**。
 - 5 遵循螢幕上的指示，將連線裝置對應至家庭劇院上的音訊輸入。
 - 如果透過 **HDMI ARC** 連線連接家庭劇院和電視，請確定將電視音訊對應到家庭劇院的 ARC 輸入。

4 使用您的家庭劇院

本章節能協助您使用家庭劇院，播放多種來源的媒體。

開始之前

- 依照快速入門指南與使用手冊所述，連接所有必要連線。
- 完成首次設定。當您首次開啟家庭劇院或您未完成設定時，首次設定會出現。
- 將電視切換到正確的家庭劇院來源 (例如 HDMI、AV IN)。

存取基本功能選單

基本功能選單可讓您便於存取已連接的裝置、設定，以及家庭劇院中的其他實用功能。

- 1 按 **▲** (基本畫面)。
↳ 畫面會顯示首頁選單。
- 2 按 **導航按鈕** 與 **OK** 選擇下列選項：
 - **[播放光碟]**：開始播放光碟。
 - **[瀏覽 USB]**：存取 USB 內容瀏覽器。
 - **[設定]**：進入選單變更視訊，音訊和其他設定。
- 3 按 **▲** (基本畫面) 退出。

自動播放

您的家庭劇院可以自動播放光碟或視訊檔案。

自動播放光碟

開啟家庭劇院的電源時，會自動播放光碟。

- 1 按 **▲** (基本畫面)。
- 2 選擇 **[設定]**，然後按 **OK**。

- 3 選擇 **[偏好設定]** > **[自動播放光碟]** > **[開啟]**。
 - 此功能開啟。
 - 若要關閉功能，請選擇 **[關閉]**。光碟會自動播放。

依序自動播放視訊

如果 USB 儲存裝置的同一個資料夾中有兩個以上的視訊檔案可供播放，一個視訊結束後會自動播放下一個視訊檔案。

- 1 按 **▲** (基本畫面)。
- 2 選擇 **[設定]**，然後按 **OK**。
- 3 選擇 **[偏好設定]** > **[視訊播放完畢後自動播放]** > **[開啟]**。
 - 此功能開啟。
 - 若要關閉功能，請選擇 **[關閉]**。同一個資料夾中的視訊結束後，不會自動播放下一個視訊檔案。

光碟

您的家庭劇院可以播放 DVD、VCD、CD 和藍光光碟。也可以播放您在家製作的光碟，例如照片、影片和音樂的 CD-R 光碟。

- 1 將光碟放入家庭劇院中。
- 2 如果光碟未自動播放，按 **DISC MENU** 選擇光碟來源，或從首頁選單中選擇 **[播放光碟]**。
- 3 使用遙控器控制播放。
 - 播放藍光光碟時聽到小雜音為正常現象。●● 這並不表示您的家庭劇院發生故障。

播放按鈕

按鈕	動作
導航按鈕	瀏覽選單。 上/下：以順時鐘或逆時鐘方向旋轉圖片。 左/右：跳至上一張或下一張相片。

按鈕	動作
OK	確認輸入或選項。
▶ (播放)	開始或繼續播放。
II	暫停播放。
■	停止播放。
◀ / ▶	跳至上一/下一曲目、章節或檔案。
◀◀ / ▶▶	快速倒轉/快轉搜尋；慢速倒轉/快轉搜尋。
AUDIO	選擇音效語言或頻道。
SUBTITLE	選擇影片的字幕語言。
DISC MENU	進入或退出光碟選單。
☰	在您播放音訊、視訊或媒體檔案時存取進階選項。(請參見第 13 頁的 '音訊、視訊及畫面選項')

前顯示面板	指示
OPEN	開啟
READ	讀取
PLAY	播放
PAUSE	暫停
St-bd	跳至上一曲目、章節或檔案
St-Fd	跳至下一曲目、章節或檔案
FF-bd	快速倒轉搜尋
FF-Fd	快速快轉搜尋
SL-Fd	慢速快轉搜尋
nodSC	無光碟
Error	錯誤

使視訊和音效同步

若音訊與視訊不同步，可將音訊延遲以配合視訊。

- 1 請按 **☰**。
- 2 按 **導航按鈕** (左/右) 選擇 **[音訊同步]**，然後按 **OK**。
- 3 按 **導航按鈕** (上/下) 同步音訊與視訊。
- 4 請按 **OK** 確認。

藍光光碟上的 Bonus View

您可以在支援 Bonus View 的藍光光碟上觀賞額外內容，例如小螢幕視窗中的評論。Bonus View 也稱為子母畫面。

- 1 在藍光光碟選單中啟用 Bonus View。
- 2 當您播放影片的時候，按 **☰**。
↳ 畫面會顯示選項選單。
- 3 選擇 **[PIP 選項] > [PIP]**。
 - 依據視訊，顯示子母畫面選單 [1] 或 [2]。
 - 若要停用 Bonus View，請選取 **[關閉]**。
- 4 選擇 **[第二音訊語言]** 或 **[第二字幕語言]**。
- 5 選擇語言，然後按 **OK**。

資料檔案

您的家庭劇院可以播放光碟或 USB 儲存裝置中的相片、音訊和視訊檔案。在您播放檔案前，檢查檔案格式是否受家庭劇院支援 (請參見第 19 頁的 '檔案格式')。

- 1 播放光碟或 USB 儲存裝置的檔案。
- 2 若要停止播放，請按 **■**。
 - 若要從您停止處繼續播放視訊，請按下 **▶ (播放)**。
 - 要從頭開始播放視訊，請按下 **OK**。

☰ 備註

- 要播放受 DivX DRM 保護的檔案，請透過 HDMI 纜線將家庭劇院連接到電視。

字幕

如果您的視訊具有多重語言的字幕，請選取字幕語言。

備註

- 請確認字幕檔案名稱和視訊檔案名稱完全相同。例如，如果視訊檔案命名為「movie.avi」，請將字幕檔案命名為「movie.srt」或「movie.sub」。
- 您的家庭劇院支援下列檔案格式：.srt、.sub、.txt、.ssa、.ass、.smi、.sami。如果字幕沒有正確出現，請變更字元集。

- 在播放視訊時，按 **SUBTITLE** 選取語言。
- 如果 DivX 視訊的字幕沒有正確出現，請繼續執行下列步驟以變更字元集。
- 請按 **≡**。
↳ 畫面會顯示選項選單。
- 選取 [**字元設定**]，然後選取支援字幕的字元集。

歐洲、印度、拉丁美洲和俄羅斯

字元集	語言
[標準]	英文、阿爾巴尼亞文、丹麥文、荷蘭文、芬蘭文、法文、蓋爾文、德文、義大利文、庫德文 (拉丁文)、挪威文、葡萄牙文、西班牙文、瑞典文和土耳其文
[中歐地區]	阿爾巴尼亞文、克羅埃西亞文、捷克文、荷蘭文、英文、德文、匈牙利文、愛爾蘭文、波蘭文、羅馬尼亞文、斯洛伐克文、斯洛維尼亞文和塞爾維亞文
[斯拉夫文]	保加利亞文、白俄羅斯文、英文、馬其頓文、摩爾達維亞文、俄文、塞爾維亞文和烏克蘭文
[希臘文]	希臘文
[波羅的海語系]	愛沙尼亞文、拉脫維亞文和立陶宛文
[中文]	簡體中文
[繁體中文]	繁體中文
[韓文]	英文和韓文

DivX 的 VOD 代碼

在您購買 DivX 視訊並於家庭劇院播放前，請先至 www.divx.com，使用 DivX VOD 代碼註冊家庭劇院。

- 按 **▲** (基本畫面)。
- 選擇 [**設定**]，然後按 **OK**。
- 選擇 [**進階**] > [**DivX® VOD 編碼**]。
↳ 畫面會顯示家庭劇院的 DivX VOD 註冊碼。

USB 儲存裝置

您可以享用 USB 儲存裝置 (例如 MP4 播放器或數位相機) 上儲存的相片、音訊和視訊。

需要配備：

- 針對 FAT 或 NTFS 檔案系統而格式化的 USB 儲存裝置，並支援大容量儲存級。
- 其中一項受支援檔案格式的媒體檔案 (請參見第 19 頁的 '檔案格式')。

備註

- 如果您使用 USB 延長線、USB 集線器或 USB 多功能讀卡機，則可能無法辨識 USB 儲存裝置。

- 將 USB 儲存裝置連接到家庭劇院上的 **↔ (USB)** 接頭。
- 按 **▲** (基本畫面)。
- 選擇 [**瀏覽 USB**]，然後按 **OK**。
↳ 出現內容瀏覽器。
- 選擇檔案，然後按 **OK**。
- 按播放按鈕以控制播放 (請參見第 10 頁的 '播放按鈕')。

音訊、視訊及畫面選項

當您播放來自於光碟或 USB 儲存裝置的相片、音訊和視訊檔案時，請使用進階功能。

音訊選項

在播放音訊時，重複播放音訊曲目、光碟，或資料夾。

- 1 重複按 **≡** 以便在下列功能中循環：
 - **Repeat-File**：重複目前檔案。
 - **Repeat-Track**：重複目前曲目。
 - **Repeat-Folder**：重複資料夾中的所有曲目。
 - **Repeat-disc**：重複光碟上的所有曲目。
 - **Repeat-random**：隨機重複播放曲目。
 - **Repeat-off**：關閉重複模式。

視訊選項

觀賞視訊時，選取字幕、音訊語言、時間搜尋及畫面設定等選項。依據視訊來源，某些選項無法使用。

- 1 請按 **≡**。
↳ 畫面會顯示視訊選項選單。
- 2 按 **導航按鈕** 和 **OK** 以便選擇和變更：
 - **[資訊]**：顯示播放內容的相關資訊。
 - **[音訊語言]**：選擇影片的音訊語言。
 - **[字幕語言]**：選擇影片的字幕語言。
 - **[字幕位置調整功能]**：變更螢幕上的字幕位置。
 - **[時間搜尋]**：輸入片段的時間，跳至視訊的特定段落。
 - **[第二音訊語言]**：選擇藍光視訊的第二個音訊語言。
 - **[第二字幕語言]**：選擇藍光視訊的第二個字幕語言。
 - **[標題]**：選擇特定標題。
 - **[章節]**：選擇特定章節。
 - **[卡拉 OK]**：變更卡拉 OK 設定。

- **[角度清單]**：選擇不同的攝影機角度。
- **[選單]**：顯示光碟選單或最上層選單。
- **[PIP 選項]**：播放支援 Bonus View 的藍光光碟時，顯示子母畫面視窗。
- **[縮放]**：放大視訊畫面或影像。按 **導航按鈕** (左/右) 選擇縮放比例。
- **[重複]**：重複章節或標題，或關閉重複模式。
- **[重複 A-B]**：標示章節或曲目中的兩點以重複播放，或關閉重複播放模式。
- **[畫面設定]**：選擇預先定義的色彩設定。

畫面選項

檢視畫面時，放大畫面、旋轉畫面、為幻燈片增加動畫，以及變更畫面設定。

- 1 請按 **≡**。
↳ 畫面選項選單隨即出現。
- 2 按 **導航按鈕** 和 **OK** 以選取和變更下列設定：
 - **[資訊]**：顯示相片資訊。
 - **[旋轉 +90]**：順時鐘 90 度旋轉相片。
 - **[旋轉 -90]**：將畫面逆時鐘旋轉 90 度。
 - **[縮放]**：放大視訊畫面或影像。按 **導航按鈕** (左/右) 選擇縮放比例。
 - **[每張投影片延續時間]**：選擇幻燈片中每張相片的顯示速度。
 - **[投影片動畫]**：選擇幻燈片的動畫。
 - **[畫面設定]**：選擇預先定義的色彩設定。
 - **[重複]**：重複播放選擇的資料夾。

音樂幻燈片

如果相片和音訊檔案來自同樣的光碟或 USB 儲存裝置，您可以建立音樂幻燈片。

- 1 選擇音訊曲目，然後按 **OK**。
- 2 按 **↩**，然後前往相片資料夾。

- 3 選擇相片，然後按 ► (播放) 開始播放幻燈片。
- 4 按 ■ 停止播放幻燈片。
- 5 再按一次 ■ 停止音樂。

備註

- 確定家庭劇院支援相片及音訊格式 (請參見第 19 頁的 '檔案格式')。

收音機

聆聽您家庭劇院上的 FM 收音機，且能儲存多達 40 個廣播電台。

備註

- 不支援 AM 及數位廣播。
- 如果沒有偵測到立體聲訊號，系統會提示您重新設置廣播電台。

- 1 將 FM 天線連接至家庭劇院上的 **FM ANTENNA**。
 - 請將天線放在遠離電視或其他輻射來源，以獲得最佳收訊品質。
- 2 重複按 **SOURCE** 切換至收音機來源。
 - ↳ 如果您已經設置廣播電台，會播放您聆聽的最後一個頻道。
 - ↳ 如果您尚未設置任何廣播電台，**AUTO INSTALL...PRESS PLAY** 訊息會出現在顯示面板上。按 ► (播放) 以安裝廣播電台。
- 3 使用遙控器收聽或變更廣播電台。

播放按鈕

按鈕	動作
◀ / ▶	選擇預設電台。
或 字母數字 按鈕	
導航按鈕	左/右：搜尋廣播電台。 上/下：微調廣播頻率。

按鈕	動作
■	按下即可停止設置廣播電台。
↶	按住即可消除預設的電台。
OK	手動： <ol style="list-style-type: none"> 1) 按瀏覽按鈕 (上/下) 微調廣播頻率； 2) 按 OK； 3) 按 ◀ / ▶ 選擇預設編號； 4) 按 OK 儲存廣播電台。 自動： <p>按住 OK 3 秒即可重新設置廣播電台。</p>
SUBTITLE	切換立體聲及單聲道音訊。

變更調冊

部分國家/地區可以在 50 kHz 及 100 kHz 間切換 FM 變更調冊。

- 1 重複按 **SOURCE** 切換至收音機來源。
- 2 請按 ■。
- 3 按住 ► (播放) 以切換為 50 kHz 或 100 kHz。

外接音訊裝置

連接外接音訊裝置以播放音訊檔案。

需要配備：

- 具備 3.5 公釐插孔的外接音訊裝置。
 - 一條 3.5 公釐的立體聲音訊線。
- 1 使用 3.5 公釐立體聲音訊線，將外接音訊裝置連接到家庭劇院上的 **AUDIO IN** 接頭。
 - 2 重複按 **SOURCE** 直到顯示面板上顯示 **AUDIO IN** 為止。
 - 3 按外接音訊裝置上的按鈕，選擇與播放音訊檔案。

卡拉 OK

在家庭劇院上播放卡拉 OK 光碟，並隨著音樂歡唱。

需要配備：

- 卡拉 OK 麥克風。
- 卡拉 OK 光碟。

備註

- 為防止大聲的反饋噪音或突然的噪音，在將麥克風連接到家庭劇院之前，請將麥克風音量轉至最低。

播放卡拉 OK 音樂

- 1 播放卡拉 OK 光碟時按 **≡**。
↳ 畫面會顯示選項選單。
- 2 按 **導航按鈕** 選擇 [卡拉 OK]，然後按 **OK**。
↳ 畫面會顯示卡拉 OK 設定選單。
- 3 按 **導航按鈕** (上/下) 及 **OK** 以變更下列設定：
 - **[麥克風]**：開啟或關閉麥克風電源。
 - **[麥克風音量]**：變更麥克風音量。
 - **[回音]**：變更迴音級數。
 - **[音調]**：變更音高以適合您的音域。
 - **[人聲輔助]**：選擇音訊模式，或是開啟或關閉人聲。

選擇音效

本章節將協助您為視訊或音樂選擇最理想的音效。

- 1 請按 **≡**。
- 2 按 **導航按鈕** (左/右) 存取音效選項。

前顯示面板	指示	說明
Surround	[環繞]	選取環繞音效或立體聲。
SOUND	[音效]	選擇音效模式。
AUDIO SYNC	[音訊同步]	延遲音訊與視訊同步。
AUTO	[自動音量]	降低音量突然改變的頻率，例如電視廣告音量。

- 3 選取一個選項，然後按 **OK**。
- 4 按 **↵** 退出。
 - 如果您未在一分鐘內按下任何按鈕，則會自動退出選單。

環繞音效模式

使用環繞音效模式，體驗彷彿置身其中的音訊享受。

- 1 請按 **≡**。
- 2 選擇 [環繞]，然後按 **OK**。
- 3 按 **導航按鈕** (上/下) 選取一個設定。

前顯示面板	指示	說明
Sur-1	[自動]	以音訊串流為準的環繞音效。
Sur-2	[多聲道]	傳統 5.1 聲道，享受更放鬆的劇院體驗。
Sur-3	[立體聲]	雙聲道立體聲。適合聆聽音樂。

- 4 請按 **OK** 確認。

音效模式

根據您的影片或音樂，選擇預先定義的音效模式。

- 1 確認揚聲器已啟用音訊後製功能 (請參見第 18 頁的 '揚聲器設定')。
- 2 請按 **≡**。
- 3 選擇 [音效]，然後按 **OK**。

4 按 導航按鈕 (上/下) 選取一個設定。

前顯示面板	指示	說明
5-1	[自動]	根據音效串流自動選取音效設定。
5-2	[平衡]	體驗電影或音樂的原音重現，未添加任何音場效果。
5-3	[強大]	令人震撼的娛樂音效，最適合熱血沸騰的影片及喧鬧的派對場合。
5-4	[明亮]	在單調的電影與音樂中加入音效，增加趣味。
5-5	[清晰]	聆聽音樂中的所有細節，以及電影裡的清晰人聲。
5-6	[暖]	輕鬆體驗口語與音樂美聲。
5-7	[個人化]	根據您的偏好個人化音效設定。

5 請按 OK 確認。

等化器

變更家庭劇院的高頻 (高音)、中頻 (中音) 以及低頻 (低音) 設定。

- 1 請按 **III**。
- 2 選擇 [音效] > [個人化]，然後按 導航按鈕 (右)。
- 3 按 導航按鈕 (上/下) 變更低、中或高音頻率。
- 4 請按 OK 確認。

自動音量

開啟自動音量，即可降低音量突然改變的頻率，例如電視廣告音量。

- 1 請按 **III**。
- 2 選擇 [自動音量]，然後按 OK。
- 3 按 導航按鈕 (上/下)，選擇 [開啟] 或 [關閉]。
- 4 請按 OK 確認。

5 變更設定

家庭劇院設定已經設定為最佳效能。除非您有理由需要變更設定，我們建議您保留預設設定。

備註

- 您無法變更灰色的設定。
- 若要返回上一個選單，請按 **←**。若要退出選單，請按 **↑** (基本畫面)。

語言設定

- 1 按 **↑** (基本畫面)。
- 2 選擇 [設定]，然後按 OK。
- 3 選擇 [偏好設定]，然後按 OK。
- 4 按下 導航按鈕 和 OK 以便選擇和變更：
 - [選單語言]：選擇選單的顯示語言。
 - [音訊]：選擇光碟的音訊語言。
 - [字幕]：選擇光碟的字幕語言。
 - [光碟選單]：選擇光碟的選單語言。

備註

- 如果未提供您慣用的光碟語言，可以從清單中選擇 [其他]，並輸入本使用手冊結尾的 4 位數語言代碼。(請參見第 26 頁的 "語言代碼")
- 若光碟沒有提供您所選的語言，家庭劇院會使用光碟的預設語言。

相片和視訊設定

- 1 按 **↑** (基本畫面)。
- 2 選擇 [設定]，然後按 OK。
- 3 選擇 [視訊]，然後按 OK。

4 按下 **導航按鈕** 和 **OK** 以便選擇和變更：

- **[電視機型式]**：選擇適合電視螢幕大小的播放影像長寬比。
- **[HDMI 視訊]**：選擇家庭劇院 **HDMI OUT (ARC)** 輸出的視訊訊號解析度。您的電視必須支援選擇的解析度，方可使用該解析度。
- **[HDMI Deep Color]**：顯示具有十億種顏色的鮮明逼真影像，在您的電視螢幕上重現自然世界。您的家庭劇院必須透過 **HDMI 纜線** 連接至啟用 **Deep Color** 的電視。
- **[畫面設定]**：為視訊播放選擇預先定義的色彩設定。

備註

- 若要變更設定，請確認電視支援新設定。

音訊設定

- 1 按 **▲** (基本畫面)。
- 2 選擇 **[設定]**，然後按 **OK**。
- 3 選擇 **[音訊]**，然後按 **OK**。
- 4 按下 **導航按鈕** 和 **OK** 以便選擇和變更：
 - **[夜間模式]**：若要輕聲聆聽，請降低家庭劇院的音量。夜間模式僅可用於配備 **Dolby Digital**、**Dolby Digital Plus** 和 **Dolby True HD** 音軌之 **DVD** 和 **藍光光碟**。
 - **[HDMI 音訊]**：設定電視的 **HDMI 音訊輸出**。
 - **[音訊同步]**：同步音訊與視訊。
 - **[揚聲器設定]**：設定揚聲器，以獲得最佳環繞音效體驗。
 - **[預設音效設定]**：將所有音效模式的等化器設定回復成預設值。

內容分級控制設定

- 1 按 **▲** (基本畫面)。
- 2 選擇 **[設定]**，然後按 **OK**。
- 3 選擇 **[偏好設定]**，然後按 **OK**。
- 4 按下 **導航按鈕** 和 **OK** 以便選擇和變更：
 - **[變更密碼]**：設定或變更您的內容分級控制存取密碼。若您沒有密碼或忘記密碼，請輸入 **0000**。
 - **[父母監控]**：限制播放有年齡分級的光碟。若要不考慮分級播放所有光碟，請選擇 **8** 或 **[關閉]**。

顯示設定

- 1 按 **▲** (基本畫面)。
- 2 選擇 **[設定]**，然後按 **OK**。
- 3 選擇 **[偏好設定]**，然後按 **OK**。
- 4 按下 **導航按鈕** 和 **OK** 以便選擇和變更：
 - **[自動字幕調整]**：在支援此功能的電視上啟用或停用字幕的自動定位功能。
 - **[顯示面板]**：設定家庭劇院前顯示面板的亮度。
 - **[VCD PBC]**：啟用或停用 **VCD** 和 **SVCD** 光碟內容選單導覽中的播放控制功能。

省電設定

- 1 按 **▲** (基本畫面)。
- 2 選擇 **[設定]**，然後按 **OK**。
- 3 選擇 **[偏好設定]**，然後按 **OK**。
- 4 按下 **導航按鈕** 和 **OK** 以便選擇和變更：
 - **[螢幕保護程式]**：沒有動作 10 分鐘之後，將家庭劇院切換到螢幕保護模式。

- **[自動待機]**：沒有動作 18 分鐘之後，將家庭劇院切換到待機模式。計時器只有在光碟或 USB 播放暫停或停止後才會開始作用。
- **[睡眠定時器]**：設定睡眠定時器的時間，讓家庭劇院在指定時間之後切換至待機模式。

揚聲器設定

- 1 按 **▲** (基本畫面)。
- 2 選擇 **[設定]**，然後按 **OK**。
- 3 選擇 **[進階]**，然後按 **OK**。
- 4 按下 **導航按鈕** 和 **OK** 以便選擇和變更：
 - **[強化音訊]**：選擇 **[開啟]** 以啟用揚聲器的音訊後製處理，以及啟用卡拉 OK 設定 (如果您的產品支援卡拉 OK)。若要播放光碟的原始音訊，請選取 **[關閉]**。

秘訣

- 在您選擇預定音效模式之前，啟用音訊後製處理 (請參見第 15 頁的 '音效模式')。

恢復預設設定

- 1 按 **▲** (基本畫面)。
- 2 選擇 **[設定]**，然後按 **OK**。
- 3 選擇 **[進階]** > **[回復預設設定]**，然後按 **OK**。
- 4 請選擇 **[確定]**，然後按 **OK** 確認。
↳ 家庭劇院會重設為預設設定，除了一些設定以外，例如內容分級控制和 DivX/VOD 註冊碼。

6 更新軟體

Philips 不斷致力於改善產品。要獲得最佳功能，以及對於家庭劇院的支援，請以最新軟體更新家庭劇院。

請比較您目前的軟體版本，以及 www.philips.com/support 上的最新版本。如果目前的版本低於 Philips 支援網站上提供的最新版本，請以最新軟體升級您的家庭劇院。

注意

- 請勿在您的產品上安裝低於目前版本的軟體。對於因軟體降級而導致的問題，Philips 不負法律責任。

檢查軟體版本

檢查家庭劇院上目前安裝的軟體版本。

- 1 按 **▲** (基本畫面)。
- 2 選擇 **[設定]**，然後按 **OK**。
- 3 選擇 **[進階]** > **[版本資訊]**。
↳ 畫面會顯示軟體版本。

透過 USB 更新軟體

需要配備：

- FAT 或 NTFS 格式的 USB 隨身碟，至少具備 256MB 的記憶體。請勿使用 USB 硬碟。
- 具備網際網路連線的電腦。
- 支援 ZIP 檔案格式的檔案公用程式。

步驟 1：下載最新軟體

- 1 將 USB 隨身碟接到您的電腦。
- 2 在您的網頁瀏覽器上，前往 www.philips.com/support。

- 3 在 Philips 支援網站中，找到您的產品和 **Software and drivers** (軟體與驅動程式)。
↳ 軟體更新程式可提供 ZIP 檔案格式。
- 4 將壓縮檔案儲存到 USB 隨身碟的根目錄中。
- 5 使用檔案公用程式解壓縮根目錄中的軟體更新程式檔案。
↳ 檔案會解壓縮到 USB 隨身碟中的 **UPG** 資料夾中。
- 6 從電腦移除 USB 隨身碟。

步驟 2：更新軟體

注意

- 請勿關閉家庭劇院或在更新期間移除 USB 隨身碟。

- 1 將存有下載檔案的 USB 隨身碟連接到家庭劇院。
 - 確定光碟插槽已關閉，且裡面沒有光碟。
- 2 按 **⬆** (基本畫面)。
- 3 選擇 **[設定]**，然後按 **OK**。
- 4 選擇 **[進階] > [軟體更新] > [USB]**。
- 5 遵循螢幕上的指示確認更新程式。
↳ 更新程序約需 5 分鐘即可完成。




7 產品規格

備註

- 規格與設計可能隨時變更，恕不另行通知。

區碼

家庭劇院背面或底部的機型牌會標明所支援的地區。

國家/地區	DVD	BD
亞太區、 台灣、韓國		
		

媒體格式

- AVCHD、BD、BD-R/ BD-RE、BD-Video、DVD-Video、DVD+R/+RW、DVD-R/-RW、DVD+R/-R DL、CD-R/CD-RW、Audio CD、Video CD/SVCD、相片檔案、MP3 媒體、WMA 媒體、DivX Plus HD 媒體、USB 儲存裝置

檔案格式

- 音訊：
 - .aac、.m4a、.mp4、.ape、.mka、.mp3、.wma、.dsf、.dff、.wav、.flac、.ogg
- 視訊：
 - .avi、.divx、.mp4、.m4v、.ts、.mov、.mkv、.mk3d、.mts、.m2ts、.mpg、.mpeg、.3gp、.3g2
- 相片：.gif、.png、.bmp、.jpg、.jpeg、.jpe、.jif、.jfif、.jfi

音訊格式

您的家庭劇院支援下列音訊檔案。

副檔名	容器	音訊編碼	位元傳輸速率
.mp3	MP3	MP3	高達 320 kbps
.wma		WMA	高達 192 kbps
		WMA Pro	高達 768 kbps
.aac	AAC	AAC、 HE-AAC	高達 192 kbps
.wav	WAV	PCM	27.648 Mbps
.m4a	MKV	AAC	192 kbps
		ALAC	高達 192 kHz 取樣頻率
.mka	MKA	PCM	27.648 Mbps
		AC-3	640 kbps
		DTS 核心	1.54 Mbps
		MPEG	912 kbps
		MP3	高達 320 kbps
		WMA	高達 192 kbps
		WMA Pro	高達 768 kbps
		AAC、 HE-AAC	高達 192 kbps
.flac	FLAC	FLAC	每樣本高達 24 位元
.ogg	OGG	Vorbis	變動位元速 率，最大區塊 大小 4096
		OGGPCM	沒有限制
		MP3	高達 320 kbps

視訊格式

如果您有高畫質電視，您的家庭劇院可讓您播放下列視訊檔案：

- 解析度：1920 × 1080 像素；
- 畫面速率：每秒 6 ~ 30 個畫面。

AVI 容器內的 .avi 檔案 (或 TS 容器內的 .ts 檔案)

音訊編碼	視訊編碼	位元傳輸速率
PCM、 AC-3、 DTS 核心、 MP3、 WMA、 DD+	DivX 3.11、 DivX 4.x、 DivX 5.x、 DivX 6.x	最大 10 Mbps
	MPEG 1、 MPEG 2	40 Mbps
	MPEG 4 SP / ASP	38.4 Mbps
	H.264/AVC 高達 HiP@5.1	25 Mbps

AVI 容器內的 .divx 檔案

音訊編碼	視訊編碼	位元傳輸速率
PCM、 AC-3、 DTS 核心、 MP3、 WMA、 DD+	DivX 3.11、 DivX 4.x、 DivX 5.x、 DivX 6.x	最大 10 Mbps

MP4 容器內的 .mp4 或 .m4v 檔案

音訊編碼	視訊編碼	位元傳輸速率
AC-3、 MPEG、 MP3、AAC、 HE-AAC、 DD+	MPEG 1、 MPEG 2	40 Mbps
	MPEG 4 ASP	38.4 Mbps
	H.264/ AVC 高達 HiP@5.1	25 Mbps

在 MOV 容器中的 .mov 檔案

音訊編碼	視訊編碼	位元傳輸速率
AC-3、 MPEG、 MP3、AAC、 HE-AAC	MPEG 1、 MPEG 2	40 Mbps
	MPEG 4 ASP	38.4 Mbps
	H.264/ AVC 高達 HiP@5.1	25 Mbps

MKV 容器內的 .mkv 檔案

音訊編碼	視訊編碼	位元傳輸速率
PCM、 AC-3、 DTS 核心、 MPEG、 MP3、 WMA、 AAC、 HE-AAC、 DD+、 FLAC	DivX Plus HD	30 Mbps
	MPEG 1、 MPEG 2	40 Mbps
	MPEG 4 ASP	38.4 Mbps
	H.264/ AVC 高達 HiP@5.1	25 Mbps

在 MKV 容器中的 .m2ts 檔案

音訊編碼	視訊編碼	位元傳輸速率
PCM、 AC-3、 DTS 核心、 MPEG、 MP3、 WMA、 AAC、 HE-AAC、 DD+	MPEG 1、 MPEG 2	40 Mbps

音訊編碼	視訊編碼	位元傳輸速率
	MPEG 4 ASP	38.4 Mbps
	H.264/ AVC 高達 HiP@5.1	25 Mbps

PS 容器內的 .mpg 和 .mpeg 檔案

音訊編碼	視訊編碼	位元傳輸速率
PCM、 DTS 核心、 MPEG、 MP3	MPEG 1、 MPEG 2	40 Mbps

在 3GP 容器中的 .3gp 檔案

音訊編碼	視訊編碼	位元傳輸速率
AAC、 HE-AAC	MPEG 4 ASP	38.4 Mbps
	H.264/ AVC 高達 HiP@5.1	最多 25 Mbps

擴大機

- 總輸出功率：300W RMS (10% THD)
- 頻率響應：20 Hz-20 kHz / ± 3 dB
- 訊噪比：> 65 dB (CCIR) / (A-weighted)
- 輸入敏感度：
 - AUX：2V
 - 音訊輸入：1V

視訊

- HDMI 輸出：480i/576i、480p/576p、720p、1080i、1080p、1080p24

聲音

- S/PDIF 數位音訊輸出：
 - 同軸：IEC 60958-3
 - 光纖：TOSLINK
- 取樣頻率：
 - MP3：32 kHz、44.1 kHz、48 kHz
 - WMA：44.1 kHz、48 kHz

- 固定位元速率：
 - MP3：32 kbps - 320 kbps
 - WMA：48 kbps - 192 kbps

收音機

- 調諧範圍：
 - 歐洲/俄羅斯/中國：
FM 87.5-108 MHz (50 kHz)
 - 亞太地區/拉丁美洲：
FM 87.5-108 MHz (50/100 kHz)
- 訊噪比：FM 50 dB
- 頻率響應：
FM 180 Hz-12.5 kHz / ± 3 dB

USB

- 相容性：高速 USB (2.0)
- 類型支援：USB 大容量儲存級 (MSC)
- 檔案系統：FAT16、FAT32、NTFS
- USB 連接埠：5V \equiv 1A

主裝置

- 電源供應：110-240 V \sim ，50-60 Hz
- 耗電量：60 W
- 待機耗電量： ≤ 0.5 W
- 尺寸 (寬 \times 高 \times 深)：
340 \times 55 \times 279 公釐
- 重量：1.87 公斤
- 操作溫度與濕度：0°C 至 45°C，
5% 至 90% 濕度適用所有氣候
- 儲存溫度與濕度：-40°C 至 70°C，
5% 至 95%

揚聲器

- 中央揚聲器：
 - 輸出功率：50 W RMS (30% THD)
 - 揚聲器阻抗：3 歐姆
 - 揚聲器驅動器：1 \times 63.5 公釐 (2.5 吋)
全音域
 - 尺寸 (寬 \times 高 \times 深)：
85 \times 88 \times 83 公釐
 - 重量：0.26 公斤
 - 纜線長度：1.2 公尺

前置/後置揚聲器：

- 輸出功率：4 \times 50 W RMS (30% THD)
- 揚聲器阻抗：3 歐姆
- 揚聲器驅動器：1 \times 63.5 公釐 (2.5 吋)
全音域
- 尺寸 (寬 \times 高 \times 深)：
85 \times 88 \times 83 公釐
- 重量：各 0.25 公斤
- 纜線長度：2.2 公尺 (前置)；
7.2 公尺 (後置)

重低音喇叭

- 輸出功率：50 W RMS (30% THD)
- 揚聲器驅動器：133 公釐 (5.25 吋) 低音揚聲器
- 阻抗：8 ohm
- 尺寸 (寬 \times 高 \times 深)：
160 \times 265 \times 265 公釐
- 重量：2.5 公斤
- 纜線長度：2.3 公尺

遙控器電池

- 2 \times AAA-R03-1.5 V

雷射

- 雷射類型 (二極體)：InGaN/AlGaIn (BD)、AlGaInP (DVD/CD)
- 波長：405 \pm 7 nm/ \pm 7 nm (BD)、
655 \pm 10 nm/ \pm 10 nm (DVD)、
790 \pm 10 nm/ \pm 20 nm (CD)
- 輸出功率 (最大 功率)：
20 mW (BD)、6 mW (DVD)、
7 mW (CD)

8 疑難排解

警告

- 有觸電危險。請勿取下產品外殼。

為維持有效的保固，請勿自行嘗試修理產品。

若使用本產品時發生任何問題，請在送修前先行檢查下列項目。如果問題仍未解決，請至 www.philips.com/support 取得支援。

主裝置

家庭劇院上的按鈕無法使用。

- 拔下家庭劇院的電源幾分鐘，然後重新插上電源。
- 請確定觸控按鈕表面未接觸到任何導電材質，如水滴、金屬等。

畫面

沒有畫面。

- 確認電視已切換至家庭劇院的正確來源。

透過 HDMI 連接的電視上沒有畫面。

- 請確定您使用高速 HDMI 纜線連接家庭劇院和電視。某些標準 HDMI 纜線不會正確顯示一些影像、3D 視訊或 Deep Color。
- 確定 HDMI 纜線沒有問題。如果有問題，請以新纜線取代。
- 按 **▲** (基本畫面)，然後按遙控器上的 **731**，以還原成預設畫面解析度。
- 變更 HDMI 視訊設定，或靜待 10 秒自動復原 (請參見第 16 頁的 '相片和視訊設定')。

光碟無法播放高畫質視訊。

- 確認光碟內有高畫質視訊內容。
- 確認電視支援高畫質視訊播放功能。
- 使用 HDMI 纜線以連接電視。

音效

家庭劇院揚聲器沒有聲音。

- 將音訊線從您的家庭劇院連接到電視或其他裝置。但是，若家庭劇院與電視是透過 **HDMI ARC** 連線來加以連接，您便不需要另接音訊線路。
- 設定連接裝置的音訊 (請參見第 9 頁的 '設定音訊')。
- 將您的家庭劇院重設成其原廠設定 (請參見第 18 頁的 '恢復預設設定')，接著關閉電源，然後再開啟。
- 在您的家庭劇院上，重複按 **SOURCE** 以選取正確的音訊輸入。

音效失真或有迴音

- 如果您透過家庭劇院從電視播放音訊，請確定電視靜音。

音訊與視訊不同步。

- 1) 按 **III**。
- 2) 按 **導航按鈕** (左/右) 選擇 [**音訊同步**]，然後按 **OK**。
- 3) 按 **導航按鈕** (上/下) 同步音訊與視訊。

播放

無法播放光碟。

- 清潔光碟。
- 確定家庭劇院支援光碟類型 (請參見第 19 頁的 '媒體格式')。
- 確認家庭劇院支援該光碟的區碼 (請參見第 19 頁的 '區碼')。
- 如果光碟是 DVD±RW 或 DVD±R 光碟，請確定已封片。

無法播放 DivX 檔案。

- 確定 DivX 檔案是根據 DivX 編碼器的「家庭劇院設定檔」編碼。
- 確認 DivX 檔案是否完整。

DivX 顯示不正確。

- 確認字幕檔案名稱和影片檔案名稱相同 (請參見第 11 頁的 '字幕')。
- 選擇正確的字元集：
 - 1) 按 **III**。
 - 2) 選擇 [**字元設定**]。
 - 3) 選擇支援的字元集。
 - 4) 按 **OK**。

無法讀取 USB 儲存裝置的內容。

- 請確認 USB 儲存裝置的格式與本家庭劇院相容。
- 請確認家庭劇院支援 USB 儲存裝置的檔案系統。

電視上出現「沒有輸入」或「x」符號。

- 無法操作。

EasyLink 功能無法運作。

- 確認家庭劇院連接 Philips 品牌的 EasyLink 電視，且 EasyLink 選項已開啟 (請參見第 8 頁的 '設定 EasyLink (HDMI-CEC 控制)')。
- 若是不同廠商的電視，HDMI CEC 的名稱可能也有所不同。請查看電視使用手冊，瞭解啟用方式。

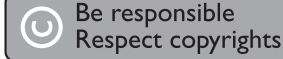
您開啟家庭劇院時，電視自動開啟。

- 您在使用 Philips EasyLink (HDMI-CEC) 時，這種行為是是正常的。若要使家庭劇院獨立運作，請關閉 EasyLink。

9 注意

本章節包含法律和商標說明。

版權



本物品採用具有版權保護的技術，受到某些美國專利及 Rovi Corporation 的其他智慧財產權保護。禁止進行反向工程或拆解。

本產品採用 Verance Corporation 授權的專屬技術，並受到美國專利 7,369,677 和已頒發和審核中的其他美國和全球專利的保護，以及對本技術某些方面的版權和商業機密保護。Cinavia 是 Verance Corporation 的商標。2004 年至 2013 年 Verance Corporation 版權所有。Verance 保留所有權利。禁止反向工程或彙編。

Cinavia 通知

本產品採用 Cinavia 技術來限制以未經授權之方式複製商業影片和視訊，及其音軌的使用。當偵測到使用未經授權之副本時，將顯示一則訊息，然後將中斷播放或複製。

有關 Cinavia 技術的更多資訊，可於 Cinavia 線上消費者中心 (Cinavia Online Consumer Information Center) 找到，網址：<http://www.cinavia.com>。如想透過郵寄索取關於 Cinavia 的更多資訊，請將寫明您郵寄地址的明信片寄至：Cinavia Consumer Information Center, P.O. Box 86851, San Diego, CA, 92138, USA。

開放原始碼軟體

Philips Electronics Singapore 會依照需求提供用於此產品的受版權保護開放原始碼軟體套件之相應完整原始碼複本，而此類提供需有個別授權。該項提供有效期自購買產品後算起三年，適用對象為收到此資訊的任何人。若要取得原始碼，請以英文寄送申請 (附產品類型) 到：open.source@philips.com。如果您不想使用電子郵件，或您將信件寄至此電子郵件地址後，2 週內未收到確認信，請以英文寫信至「Open Source Team, Philips Intellectual Property & Standards, P.O. Box 220, 5600 AE Eindhoven, The Netherlands」。若您未收到信件的及時確認，請將電子郵件寄至上述電子郵件地址。本產品的開放原始碼軟體授權文字與確認將另行附上。

10 語言代碼

Abkhazian	6566	Inupiaq	7375	Pushto	8083
Afar	6565	Irish	7165	Russian	8285
Afrikaans	6570	Íslenska	7383	Quechua	8185
Amharic	6577	Italiano	7384	Raeto-Romance	8277
Arabic	6582	Ivrit	7269	Romanian	8279
Armenian	7289	Japanese	7465	Rundi	8278
Assamese	6583	Javanese	7486	Samoa	8377
Avestan	6569	Kalaallisut	7576	Sango	8371
Aymara	6589	Kannada	7578	Sanskrit	8365
Azerhijani	6590	Kashmiri	7583	Sardinian	8367
Bahasa Melayu	7783	Kazakh	7575	Serbian	8382
Bashkir	6665	Kernewek	7587	Shona	8378
Belarusian	6669	Khmer	7577	Shqip	8381
Bengali	6678	Kinyarwanda	8287	Sindhi	8368
Bihari	6672	Kirghiz	7589	Sinhalese	8373
Bislama	6673	Komi	7586	Slovensky	8373
Bokmål, Norwegian	7866	Korean	7579	Slovenian	8376
Bosanski	6683	Kuanyama; Kwanyama	7574	Somali	8379
Brezhoneg	6682	Kurdish	7585	Sotho; Southern	8384
Bulgarian	6671	Lao	7679	South Ndebele	7882
Burmese	7789	Latina	7665	Sundanese	8385
Castellano, Español	6983	Latvian	7686	Suomi	7073
Catalán	6765	Letzeburgesch;	7666	Swahili	8387
Chamorro	6772	Limburgan; Limburger	7673	Swati	8383
Chechen	6769	Lingala	7678	Svenska	8386
Chewa; Chichewa; Nyanja	7889	Lithuanian	7684	Tagalog	8476
中文	9072	Luxembourgish;	7666	Tahitian	8489
Chuang; Zhuang	9065	Macedonian	7775	Tajik	8471
Church Slavic; Slavonic	6785	Malagasy	7771	Tamil	8465
Chuvash	6786	Magyar	7285	Tatar	8484
Corsican	6779	Malayalam	7776	Telugu	8469
Česky	6783	Maltese	7784	Thai	8472
Dansk	6865	Manx	7186	Tibetan	6679
Deutsch	6869	Maori	7773	Tigrinya	8473
Dzongkha	6890	Marathi	7782	Tonga (Tonga Islands)	8479
English	6978	Marshallese	7772	Tsonga	8483
Esperanto	6979	Moldavian	7779	Tswana	8478
Estonian	6984	Mongolian	7778	Swati	8482
Euskara	6985	Nauru	7865	Türkçe	8475
Ελληνικά	6976	Navaho; Navajo	7886	Turkmen	8487
Faroese	7079	Ndebele, North	7868	Uighur	8571
Français	7082	Ndebele, South	7882	Ukrainian	8575
Frysk	7089	Ndonga	7871	Urdu	8582
Fijian	7074	Nederlands	7876	Uzbek	8590
Gaelic; Scottish Gaelic	7168	Nepali	7869	Vietnamese	8673
Gallegan	7176	Norsk	7879	Volapuk	8679
Georgian	7565	Northern Sami	8369	Walloon	8765
Gikuyu; Kikuyu	7573	North Ndebele	7868	Welsh	6789
Guarani	7178	Norwegian Nynorsk;	7878	Wolof	8779
Gujarati	7185	Occitan; Provençal	7967	Xhosa	8872
Hausa	7265	Old Bulgarian; Old Slavonic	6785	Yiddish	8973
Herero	7290	Oriya	7982	Yoruba	8979
Hindi	7273	Oromo	7977	Zulu	9085
Hiri Motu	7279	Ossetian; Ossetic	7983		
Hrwatski	6779	Pali	8073		
Ido	7379	Panjabi	8065		
Interlingua (International)	7365	Persian	7065		
Interlingue	7365	Polski	8076		
Inuktitut	7385	Português	8084		

11 索引

5
5.1 揚聲器 6

B
Bonus View 11

D
Deep Color 16
DivX 11

E
EasyLink (HDMI-CEC) 8

H
HDMI ARC 6
HDMI 音訊 17
HDMI-CEC 8

K
karaoke 15

P
PBC (播放控制) 17

R
radio 14

U
USB 儲存裝置 12

V
VCD 17
VOD 代碼 (DivX) 12

主
主裝置 3

亮
亮度 17

使
使畫面和音效同步 11

偏
偏好設定 16

光
光碟語言 16
光碟選單 16

其
其他裝置的音樂 7

出
出廠設定 18

區
區碼 19

單
單鍵待機 9
單鍵播放 9

回
回收 3

夜
夜間模式 17

媒
媒體格式 19

子
子母畫面 11

字
字元集 11
字幕位置 17
字幕語言 16

幻
幻燈片動畫 13

強
強化音訊 18

基
基本功能選單 10

手
手動設定 8

揚
揚聲器位置 6
揚聲器規格 19
揚聲器設定 8

播
播放 USB 儲存裝置 12
播放光碟 10

擴
擴大機 21

接
接頭 5

控
控制按鈕 (USB) 10
控制按鈕 (光碟) 10

棄
棄置處理 3

檔
檔案格式 19

父
父母監控 17

環
環境保護 3
環繞音效 15

畫
畫面解析度 16
畫面設定 16
畫面選項 13

疑
疑難排解 (播放) 23
疑難排解 (畫面) 23
疑難排解 (音效) 23

睡
睡眠定時器 17

第
第 2 字幕語言 11
第 2 音訊語言 11

自			
自動字幕調整	17		
自動待機	17		
自動音量	16		
藍			
藍光	10		
視			
視訊格式	21		
視訊設定	16		
視訊連線 (HDMI ARC)	6		
視訊連線 (標準 HDMI)	7		
視訊選項	13		
語			
語言代碼	26		
變			
變更密碼	17		
變更調冊	14		
資			
資料檔案	11		
軟			
軟體更新	18		
軟體版本	18		
退			
退出光碟	3		
連			
連接電視	6		
進			
進階設定	18		
遙			
遙控器	4		
選			
選單語言	16		
選項	13		
重			
重複	13		
隨			
隨機播放	13		
電			
電池	22		
電源設定	17		
預			
預定音效模式	15		
預設設定	18		
顯			
顯示面板	17		
音			
音樂幻燈片	13		
音訊	15		
音訊後製處理	18		
音訊格式	20		
音訊設定	17		
音訊語言	16		
音訊連線 (HDMI ARC)	6		
音訊選項	13		



'Blu-ray Disc™' and 'Blu-ray Disc™' logo are trademarks of Blu-ray Disc Association.



'DVD Video' is a trademark of DVD Format/Logo Licensing Corporation.



For DTS patents, see <http://patents.dts.com>. Manufactured under license from DTS Licensing Limited, DTS, DTS-HD, the Symbol, & DTS and the Symbol together are registered trademarks, and DTS-HD Master Audio | Essential is a trademark of DTS, Inc. © DTS, Inc. All Rights Reserved.



Manufactured under license from Dolby Laboratories. Dolby and the double-D symbol are trademarks of Dolby Laboratories.



This DivX Certified® device has passed rigorous testing to ensure it plays DivX® video. To Play purchased DivX movies, first register your device at vod.divx.com. Find your registration code in the DivX VOD section of your device setup menu. DivX®, DivX Certified®, DivX Plus® HD and associated logos are trademarks of DivX, LLC and are used under license.



The terms HDMI and HDMI High-Definition Multimedia Interface, and the HDMI Logo are trademarks or registered trademarks of HDMI Licensing LLC in the United States and other countries.



Oracle and Java are registered trademarks of Oracle and/or its affiliates. Other names may be trademarks of their respective owners.





Specifications are subject to change without notice
© 2015 Koninklijke Philips N.V. All rights reserved.
Trademarks are the property of Koninklijke Philips N.V. or their respective owners.

HTB2510_98_UM_V1.0

