

Oricând aici pentru a vă ajuta

Înregistrați-vă produsul și obțineți asistență la
www.philips.com/support

BTD5210



Manual de utilizare

PHILIPS

Cuprins

1 Important	2
Siguranța	2
2 Microsistemul dvs.	3
Introducere	3
Ce se află în cutie	3
Imagine de ansamblu a unității principale	4
Imagine de ansamblu a telecomenzii	5
3 Conectare	7
Amplasarea unității	7
Conectați boxele	7
Conectarea antenei FM	7
Conectarea cablurilor video/audio	8
Conectarea unui dispozitiv audio extern	8
Conectarea la alimentare	9
4 Primii pași	10
Pregătirea telecomenzii	10
Setați ceasul	10
Activarea modului demonstrativ	10
Porniți	11
Căutarea canalului de vizionare corect	11
Selecți sistemul corect de televiziune	11
Modificați limba meniului de sistem.	11
5 Redarea	12
Redarea de pe disc	12
Redare de pe USB sau de pe discurile înregistrate	13
Redarea unei prezentări de diapozitive cu muzică de fundal	13
Reluarea redării fișierului video de la ultimul punct de oprire	13
Controlarea redării	14
Opțiuni de redare	14
Schimbarea canalului audio	14
6 Bucurați-vă de karaoke	15
Reglarea setărilor Karaoke	15
7 Ascultarea la radio	16
Comutați la un post de radio	16
Programarea automată a posturilor de radio	16
Programarea manuală a posturilor de radio	16
Selecți un post de radio presetat.	16
8 Redarea de pe dispozitive cu Bluetooth activat	17
9 Alte caracteristici	18
Setarea cronometrului alarmei	18
Setarea cronometrului de oprire	18
Ascultare la un dispozitiv extern	18
10 Reglarea setărilor	19
Configurare generală	19
Configurarea video	19
Configurare audio	20
Preferințe	20
11 Informații despre produs	22
Specificații	22
Formate de disc acceptate	23
Informații privind capacitatea de redare USB	23
12 Depanare	24
13 Notă	26
Declarație de conformitate	26

1 Important

Siguranța

- Asigurați-vă că există suficient spațiu liber în jurul produsului pentru ventilație.
- Utilizează exclusiv atașamentele sau accesoriile specificate de producător.
- ATENȚIE la utilizarea bateriei – Pentru a preveni scurgerile din baterie care ar putea cauza răniri, deteriorarea proprietății sau a produsului:
 - Instalează bateriile corect, cu + și - după cum sunt marcate pe produs.
 - Scoate bateriile atunci când produsul nu este utilizat o perioadă îndelungată de timp.
 - Bateria nu trebuie să fie expusă la surse de căldură excesivă, de tipul radiațiilor solare, focului sau alte surse similare.
- Produsul nu trebuie să fie expus la picurare sau stropire.
- Nu așezați nicio sursă de pericol pe dispozitiv (de exemplu, obiecte umplute cu lichid, lumânări aprinse).
- Când ștecherul adaptorului de conectare directă este utilizat ca dispozitiv de deconectare, dispozitivul de deconectare va rămâne întotdeauna operațional.



Avertisment

- Nu scoateți niciodată carcasa acestui dispozitiv.
- Nu lubrifiați niciodată nicio piesă a acestui dispozitiv.
- Nu amplasați niciodată acest dispozitiv deasupra altor echipamente electrice.
- Feriți acest dispozitiv de lumina directă a soarelui, de flăcări deschise sau de căldură.
- Nu priviți niciodată fascicolul laser din interiorul acestui dispozitiv.
- Asigurați-vă că aveți întotdeauna acces ușor la cablul de alimentare, ștecher sau adaptor pentru a deconecta acest dispozitiv de la alimentare.

2 Microsistemul dvs.

Felicitări pentru achiziție și bun venit la Philips!
Pentru a beneficia pe deplin de asistența oferită de Philips, înregistrați-vă produsul la www.philips.com/welcome.

Introducere

Cu acest produs, poți:

- să urmărești fișiere video de la DVD/VCD/SVCD sau dispozitive de stocare USB;
- să vă bucurați de semnal audio de la discuri, dispozitive cu Bluetooth activat, dispozitive de stocare USB sau alte dispozitive externe;
- să vă bucurați de Karaoke, conectând un microfon.
- să vizualizați imagini de pe discuri sau dispozitive de stocare USB;
- să ascultați posturi de radio FM.

Puteți îmbunătăți ieșirea sunetului cu următorul efect de sunet:

- Digital Sound Control (DSC)
 - DSC 1: Echilibrat
 - DSC 2: Clar
 - DSC 3: Puternic
 - DSC 4: Cald
 - DSC 5: Luminos

Unitatea acceptă aceste formate media:



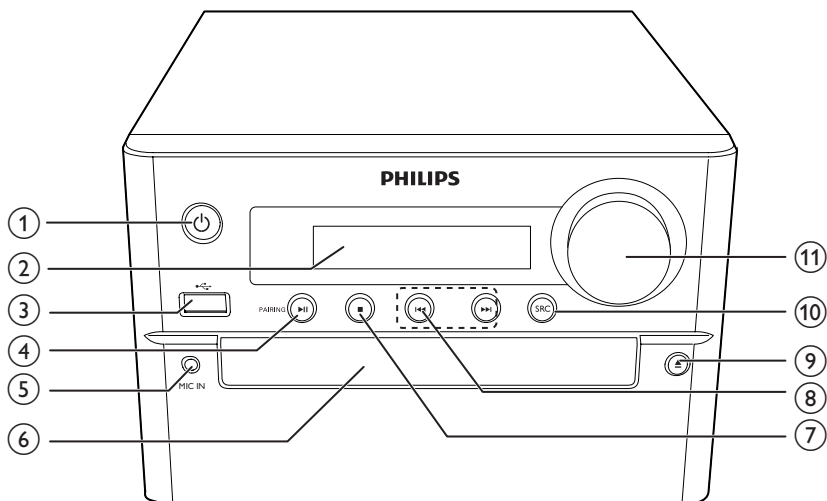
Cod regiune DVD	Țări
	Europa

Ce se află în cutie

Verificați și identificați conținutul pachetului dvs.:

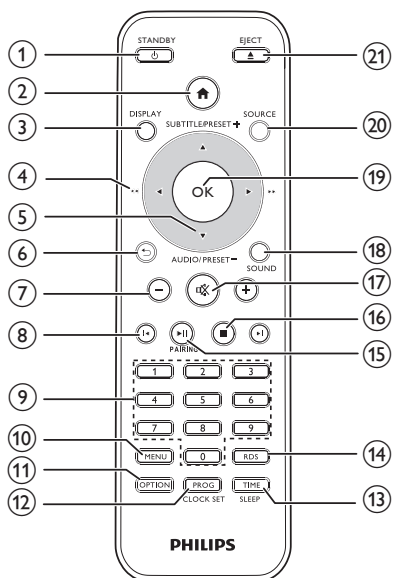
- Unitate principală
- 2 x boxe
- 1 x cablu de alimentare
- 1 x cablu video compozit (galben)
- 1 x antenă FM
- Telecomandă (cu două baterii AAA)
- Manual de utilizare pe scurt
- Fișă de siguranță și notificări

Imagine de ansamblu a unității principale



- ①
 - Porniți sau opriți unitatea.
 - Comutați în modul standby sau în modul standby Eco.
- ② **Panou de afișare**
 - Afișați starea curentă.
- ③
 - Mufă pentru un dispozitiv de stocare USB.
- ④ **▶II/PAIRING**
 - Porniți, întrerupeți sau reluați redarea.
 - În modul Bluetooth, apăsați și mențineți apăsat pentru a intra în modul de sincronizare.
- ⑤ **MIC IN**
 - Conectați un microfon.
- ⑥ **Compartment disc**
- ⑦
 - Opriți redarea.
 - Ștergeți un post de radio programat.
 - Activați/dezactivați modul demonstrativ.
- ⑧
 - Salt la piesa, titlul sau capitolul anterior(-oară)/următor(-oare).
 - (Apăsați și mențineți apăsat) Derulare rapidă înapoi/înainte în cadrul unei piese/unui disc/USB.
 - Comutați la un post de radio.
 - (Apăsați și mențineți apăsat) căutare automată a posturilor de radio.
- ⑨
 - Deschidere sau închidere compartimentul pentru disc.
- ⑩ **SRC**
 - Selectează o sursă: DISC, USB, FM, AUX IN, BT.
- ⑪ **VOLUME**
 - Reglați volumul.
 - Reglați ora în timpul setării alarmei/cronometrului de oprire.

Imagine de ansamblu a telecomenzii



1 **⏻/STANDBY**

- Porniți sau opriți unitatea.
- Comutați în modul standby sau în modul standby Eco.

2 **🏠**

- Accesați meniul sistemului.

3 **DISPLAY**

- Vizualizați informațiile despre redare.

4 **◀/▶ (◀◀/▶▶)**

- Navigați prin meniu.
- Căutare în piesă/disc/USB.
- Comutați la un post de radio.

5 **SUBTITLE/PRESET + (▲) / AUDIO/PRESET - (▼)**

- Navigați prin meniu.
- Treceți la albumul anterior/următor.
- **SUBTITLE (▲)**: Selectați un post de radio presetat.
- **AUDIO (▼)**: Setează limba de subtitrare.
- Setează ora.

6 **↶**

- Reveniți la meniul afișat anterior.

7 **+/-**

- Reglați volumul.

8 **◀/▶**

- Săriți la titlu, capitolul, melodia sau fișierul anterior sau următor.

9 **Butoane numerice**

- Selectați un titlu/capitol/piesă pentru redare.
- Selectați un număr presetat.

10 **MENU**

- Accesează meniul DISC/USB/iPod/iPhone/iPad.

11 **OPTION**

- În modul de redare DISC/USB, apăsați pentru a selecta opțiunile de redare preferate.

12 **PROG/CLOCK SET**

- Programați posturi de radio.
- Setează ceasul.
- Vizualizați informațiile despre ceas.

13 **TIME/SLEEP**

- Setează cronometrul alarmei.
- Setează cronometrul de oprire.

14 **RDS**

- Pentru posturile de radio FM selectate, afișați informații despre sistemul de date radio (RDS).

15 **▶▶/PAIRING**

- Porniți, întrerupeți sau reluați redarea.
- În modul Bluetooth, apăsați și mențineți apăsat pentru a intra în modul de sincronizare.

16 **■**

- Opriți redarea.

17 **🔇**

- Dezactivați sau reactivați sunetul.

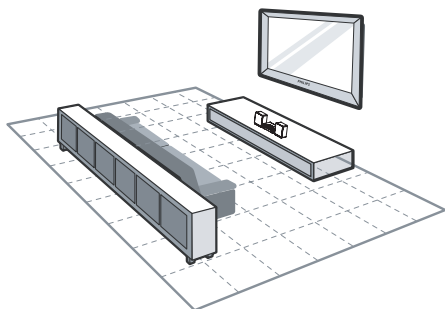
18 **SOUND**

- Îmbogățiți efectul de sunet cu Digital Sound Control (DSC).

- ⑲ **OK**
 - Confirmați o selecție.
- ⑳ **SOURCE**
 - Selectează o sursă: andocare, BT (Bluetooth), DISC, USB, FM, AUX.
- ㉑ **EJECT ▲**
 - Apăsați pentru a deschide sau a închide compartimentul pentru disc.

3 Conectare

Amplasarea unității



- 1 Amplasați unitatea în apropierea televizorului.
- 2 Așezați boxe stânga și dreapta la distanță egală de televizor și la un unghi de aproximativ 45 de grade față de poziția de ascultare.

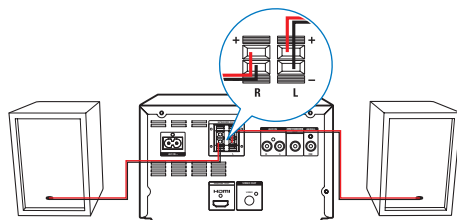
Notă

- Pentru a evita interferențele magnetice sau zgomotul nedorit, nu așezați niciodată acest aparat și boxe prea aproape de orice dispozitive de radiații.
- Așezați această unitate pe partea superioară a unei mese.
- Nu așezați niciodată această unitate într-o carcasă închisă.
- Instalați această unitate aproape de priza CA, unde se poate ajunge cu ușurință la mufa de alimentare CA.

Conectați boxele

Notă

- Pentru sunet optim, utilizați numai boxe furnizate.
- Conectați numai boxe cu aceeași impedanță cu boxe furnizate sau cu impedanță mai mare decât boxe furnizate. Consultați secțiunea Specificații a acestui manual.



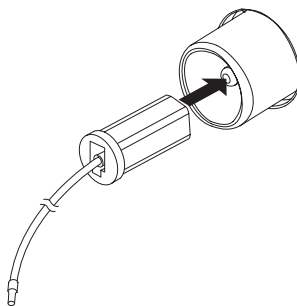
- 1 Mențineți apăsată clapa mufei.
- 2 Introduceți complet partea curățată a cablului.
 - Introduceți cablurile boxei din dreapta la „R”, cablurile boxei din stânga la „L”.
 - Introduceți cablurile roșii la „+”, cablurile negre la „-”.
- 3 Eliberați clapa mufei.

Conectarea antenei FM



Sugestie

- Pentru o recepție optimă, extindeți complet și reglați poziția antenei.
 - Pentru o mai bună recepție stereo FM, conectați o antenă FM de exterior la **FM AERIAL** priză.
 - Dispozitivul nu acceptă recepția radio MW.
-
- Conectați antena FM furnizată la **FM AERIAL** mufa de pe spatele dispozitivului.

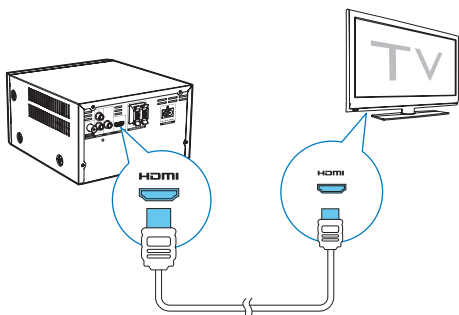


Conectarea cablurilor video/ audio

Selectați cea mai bună conexiune video acceptată de televizor:

- **Opțiunea 1:** Conectați la mufa HDMI (pentru un televizor compatibil HDMI, DVI sau HDCP).
- **Opțiunea 2:** Conectați la mufa video compozită (pentru un televizor standard).

Opțiunea 1: Conectare la mufa HDMI

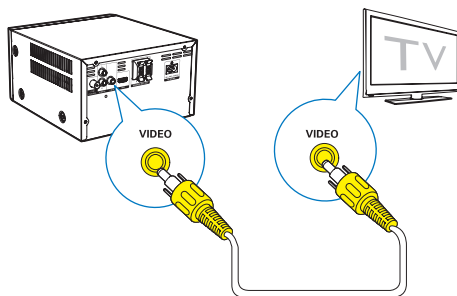


- Conectați un cablu HDMI (nu este furnizat) la:
 - priza **HDMI (DIGITAL OUT)** de pe această unitate.
 - mufa de intrare HDMI de pe televizor.

Sugestie

- Dacă televizorul are numai un conector DVI, conectați printr-un adaptor HDMI/DVI. Conectați un cablu audio pentru ieșire sunet.
- Dacă această unitate se conectează la un televizor compatibil cu 1080p sau 1080p/24 Hz, Philips recomandă cablu HDMI de categoria a 2-a, cunoscut și sub denumirea de cablu HDMI de mare viteză, pentru ieșire video și audio optimă.
- Acest tip de conexiune oferă o calitate optimă a imaginii.

Opțiunea 2: Conectare la mufa video compozită



- Conectați un cablu video compozit la:
 - mufa **VIDEO (VIDEO OUT)** de pe această unitate.
 - mufa de intrare video de pe televizor.

Sugestie

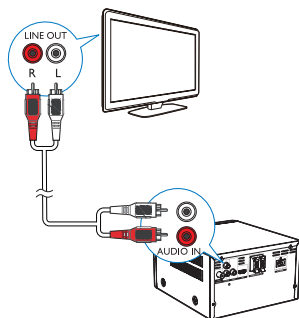
- Mufa de intrare video de pe televizor poate avea eticheta **AV IN, VIDEO IN, COMPOSITE** sau **BASEBAND**.

Conectarea unui dispozitiv audio extern

Puteți direcționa semnal audio de pe un dispozitiv audio extern pe această unitate.

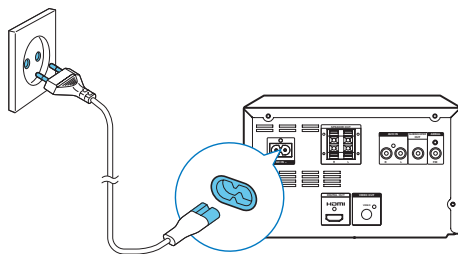
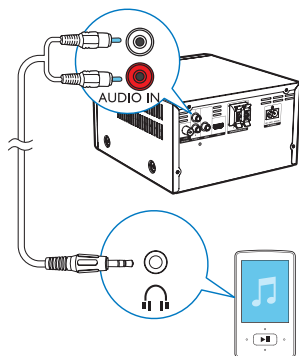
Dacă dispozitivul audio extern are mufe de ieșire audio analogice (cum ar fi televizorul):

- Conectați cablurile audio (roșu/alb - nu sunt furnizate) la:
 - mufele **AUDIO-IN(L și R)** de pe spatele unității.
 - mufele de ieșire audio de pe dispozitivul audio extern.



Dacă dispozitivul audio extern are o mufă de ieșire audio de 3,5 mm:

- Conectați un cablu audio roșu/alb-de 3,5 mm (nu este furnizat) la:
 - mufele **AUDIO-IN** (L și R) de pe spatele unității.
 - mufa pentru căști de pe player-ul audio extern.



- Conectați cablul de alimentare CA la
 - mufa **AC IN** ~ de pe această unitate.
 - priza de perete.

Conectarea la alimentare

! Precauție

- Risc de deteriorare a produsului! Asigurați-vă că tensiunea de alimentare de la rețea corespunde valorii imprimate pe partea posterioară sau inferioară a unității.
- Risc de șoc electric! Atunci când deconectați cablul de alimentare CA, scoateți întotdeauna ștecherul din priză. Nu trageți de cablu.
- Înainte de a conecta cablul de alimentare CA, asigurați-vă că ați finalizat toate celelalte conexiuni.

4 Primii pași

! Precauție

- Utilizarea comenzilor sau a regajelor sau efectuarea altor proceduri în afara celor precizate în prezentul document poate avea drept rezultat expunerea la radiații laser periculoase sau altă operare nesigură.

Urmați întotdeauna în ordine instrucțiunile din acest capitol.

În cazul în care contactați Philips, vi se va solicita să indicați numărul de model și numărul de serie ale acestui produs. Numărul de modul și numărul de serie se află pe partea posterioară a aparatului. Scrieți numerele aici:

Nr. model _____

Nr. de serie _____

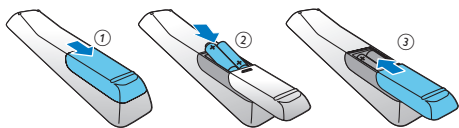
Pregătirea telecomenzii

! Precauție

- Risc de explozie! Feriți bateriile de căldură, lumina solară sau flăcări. Nu aruncați niciodată bateriile în foc.
- Risc de reducere a duratei de viață a bateriei! Nu amestecați niciodată baterii de mărci sau tipuri diferite.
- Risc de deteriorare a produsului! Atunci când telecomanda nu este utilizată perioade îndelungate de timp, scoateți bateriile.

Pentru a introduce bateria telecomenzii:

- 1 Deschideți compartimentul pentru baterie.
- 2 Introduceți bateriile AAA furnizate cu polaritatea corectă (+/-) după cum este indicat.
- 3 Închideți compartimentul pentru baterie.



Setați ceasul

- 1 În modul standby, apăsați și mențineți apăsat **PROG/CLOCK SET** de pe telecomandă mai mult de două secunde.
↳ Este afișat formatul orei la [24H] sau [12H].
- 2 Apăsați ▲ / ▼ (sau VOL -/VOL +) pentru a selecta formatul orei la [24H] sau [12H] și apoi apăsați **PROG/CLOCK SET**.
↳ Cifrele orei sunt afișate și încep să lumineze intermitent.
- 3 Apăsați ▲ / ▼ (sau VOL -/VOL +) pentru a seta ora și apoi apăsați **PROG/CLOCK SET**.
↳ Cifrele minutelor sunt afișate și încep să lumineze intermitent.
- 4 Repetați pasul 3 pentru a seta minutul.

☰ Notă

- Dacă nu este apăsat niciun buton în 90 de secunde, sistemul iese automat din modul de setare a ceasului.

✳ Sugestie

- În modul de alimentare Eco, puteți apăsa **PROG/CLOCK SET** pentru a vizualiza informațiile despre ceas.

Activarea modului demonstrativ


În acest mod, puteți vedea o prezentare generală a tuturor caracteristicilor:

- În modul standby, apăsați și mențineți apăsat ■ de pe unitatea principală pentru a activa modul demonstrativ.
↳ Începe o demonstrație a caracteristicilor majore disponibile.


Pentru a dezactiva modul demonstrativ:

- Apăsați ■ de pe unitatea principală din nou.


Porniți

- Apăsați 
 - ↳ Dispozitivul comută la ultima sursă selectată.

Comutarea în modul standby

- Apăsați  din nou pentru a comuta unitatea la modul standby.
 - ↳ Ceasul (dacă este setat) este afișat pe panou.

Pentru a comuta la modul standby ECO.

- Apăsați și mențineți apăsat  timp de peste două secunde.
 - ↳ Panoul de afișare este redus.



Notă

- Unitatea comută la modul Eco Power Standby după 15 minute în modul standby.

Pentru a comuta între modul standby și modul ECO standby:

- Apăsați și mențineți apăsat  timp de peste două secunde.

Căutarea canalului de vizionare corect

- 1 Apăsați **DISC** pentru a comuta la modul disc.
- 2 Porniți televizorul și comutați la canalul de intrare video corect într-unul dintre modulele următoare:
 - Mergeți la cel mai scăzut canal de pe televizor și apoi apăsați butonul Canal anterior până când vedeți ecranul albastru.
 - Apăsați butonul sursă în mod repetat pe telecomanda televizorului dvs.






Sugestie



- Canalul de intrare video este cuprins între canalele inferior și superior și poate fi numit FAȚĂ, A/V IN, VIDEO etc. Consultați manualul de utilizare al televizorului privind modul în care să selectați intrarea corectă de pe televizor.

Selectați sistemul corect de televiziune

Modificați această setare în cazul în care clipul video nu se afișează corect. În mod implicit, această setare corespunde cu cea mai frecventă setare pentru televizoare din țara dumneavoastră.

- 1 Apăsați .
- 2 Selectați **[Configurare]** (Configurare) -> **[Video]** (Video) -> **[Sistem TV]** (Sistem TV).
- 3 Selectați o setare și apăsați **OK**.
 - **[PAL]** (PAL) - Pentru televizor cu sistem de culori PAL.
 - **[Multi]** (Multi) - Pentru televizor compatibil atât cu PAL, cât și cu NTSC.
 - **[NTSC]** (NTSC) - Pentru televizor cu sistem de culori NTSC.
- 4 Pentru a reveni la meniul anterior, apăsați .
- 5 Pentru a ieși din meniu, apăsați .

Modificați limba meniului de sistem.

- 1 Apăsați .
- 2 Selectați **[Configurare]** (Configurare) -> **[General]** (Generalități) -> **[Limbă OSD]** (Limbă OSD) și apăsați **OK**.
- 3 Selectați o setare și apoi apăsați **OK**.
- 4 Pentru a ieși din meniu, apăsați .

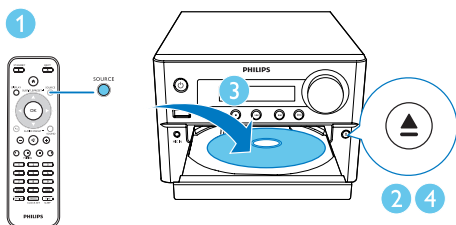
5 Redarea

Redarea de pe disc

! Precauție

- Risc de deteriorare a produsului! Nu redați niciodată discuri cu accesorii precum inele stabilizatoare de disc sau foi de tratament pentru discuri.
- Nu puneți niciodată niciun alt obiect în afară de discuri în compartimentul pentru disc.

- 1 Apasă **SOURCE** în mod repetat pentru a selecta sursa disc.
- 2 Apăsați **▲** pentru a deschide compartimentul pentru disc.
- 3 Introduceți un disc cu fața imprimată în sus.
- 4 Apăsați **▲** pentru a deschide compartimentul disc.
↳ Redarea pornește automat.



Dacă redarea nu începe automat:

- Selectați un titlu/un capitol/o piesă și apoi apăsați **▶II**.

* Sugestie

- Pentru a reda un DVD blocat, introduceți parola de control parental alcătuită din 6 cifre (000000).

Utilizați meniul discului

Atunci când încărcați un DVD/un disc (S)VCD, poate fi afișat un meniu pe ecranul televizorului.

- Apăsați **MENU** pentru a accesa sau a ieși manual din meniul discului.

Pentru VCD cu caracteristica Controlul redării (PBC) (numai versiunea 2.0):

Cu caracteristica PBC, puteți reda VCD în mod interactiv în conformitate cu ecranul meniului.

- În timpul redării, apăsați **MENU** pentru a activa/dezactiva PBC.
↳ Atunci când PBC este activat, se afișează meniul ecranului.
↳ Atunci când PBC este dezactivat, se reia redarea normală.

Selectarea unei limbi audio

- În timpul redării discului, apăsați **AUDIO (▼)** în mod repetat pentru a selecta o limbă audio pentru un fișier video de pe DVD sau DivX (Home Theater 3.1).
↳ Opțiunile pentru limbă sunt afișate. În cazul în care canalul audio selectat este indisponibil, se utilizează canalul audio al discului prestabilit.

☰ Notă

- Pentru unele DVD-uri, limba poate fi schimbată numai din meniul discului. Apăsați **MENU** pentru a accesa meniul.

Selectați o limbă de subtitrare

- În timpul redării, apăsați **SUBTITLE (▲)** în mod repetat pentru a selecta o limbă de subtitrare pentru un fișier video de pe DVD sau DivX (Home Theater 3.1).

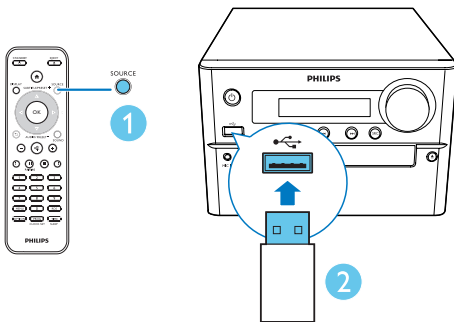
☰ Notă

- Pentru unele DVD-uri, limba poate fi schimbată numai din meniul discului. Apăsați **MENU** pentru a accesa meniul discului.

Redare de pe USB sau de pe discurile înregistrate

Puteți reda fișiere de imagine DivX (Home Theater 3.1)/MP3/JPEG copiate pe un CD-R/RW, DVD înregistrabil sau dispozitiv de stocare USB.

- 1 Selectați o sursă.
 - Apasă **SOURCE** în mod repetat pentru a selecta sursa USB sau Disc.
- 2 Introduceți dispozitivul de stocare USB.
 - ↳ Redarea pornește automat.



Pentru a reda un fișier specificat:

- 1 Apăsați **■** pentru a opri redarea.
- 2 Apăsați **▲** / **▼** pentru a selecta un folder, iar apoi apăsați **OK** pentru a confirma.
 - Pentru a reveni la meniul anterior, apăsați **↶**.
- 3 Apăsați **▲** / **▼** pentru a selecta un fișier din folder.
- 4 Apăsați **▶||** pentru a porni redarea.

Notă

- Puteți reda numai fișiere video de pe DivX (Home Theater 3.1) închiriate sau achiziționate prin codul de înregistrare DivX al acestei unități.
- Fișierele de subtitrare cu următoarele extensii de fișiere (.srt, .smi, .sub, .ssa, .ass) sunt acceptate, dar nu apar pe meniul de navigare pentru fișiere.
- Numele fișierului de subtitrare trebuie să fie același cu numele fișierului video.

Redarea unei prezentări de diapozitive cu muzică de fundal

Această unitate poate reda simultan fișiere MP3 și fotografii JPEG.

Notă

- Fișierele MP3 și JPEG trebuie să fie memorate pe același disc sau dispozitiv de stocare USB.

- 1 Redați un fișier MP3.
 - 2 Navigați la folderul/albumul de fotografii și apăsați **▶||** pentru a începe prezentarea de diapozitive.
 - ↳ Prezentarea de diapozitive începe și continuă până la sfârșitul folderului sau albumului de fotografii.
 - ↳ Redarea muzicii continuă până la sfârșitul ultimului fișier.
- Pentru a reveni la meniul anterior, apăsați **↶**.
 - Pentru a opri prezentarea de diapozitive, apăsați **■**.

Reluarea redării fișierului video de la ultimul punct de oprire

Notă

- Această funcție este disponibilă numai pentru redarea CD/DVD/VCD/DivX.

- În modul oprit și atunci când discul nu a fost îndepărtat, apăsați **▶||**.
- Pentru a opri redarea complet:**
- În modul oprit, apăsați **■**.

Controlarea redării

▲ / ▼	Selectați un folder.
◀ / ▶ (◀◀ / ▶▶)	Derulare rapidă înapoi/înainte.
◀▶ / ▶▶	Săriți la titlul/capitolul/piesa/ fișierul anterior sau următor.
▶	Înterupeți sau reluați redarea.
■	Opriti redarea.
+/-	Măriți sau micșorați volumul.
🔊 (dezactivare sonor)	Oprește sau repornește sunetul.
SOUND	Îmbogățiți efectul de sunet cu DSC: echilibrat, clar, puternic, cald și luminos.
DISPLAY	Vizualizați informațiile despre redare.

Opțiuni de redare

În timpul redării video în modul DISC, apăsați **OPTIONS** pentru a selecta diferite opțiuni de redare.

- **[PBC]** (PBC): pornește/oprește Controlul redării.
- **[Aspect Ratio]** (Raport lățime/lungime): selectează un format de afișare a imaginii pentru a se încadra pe ecranul televizorului.
- **[Angle]** (Unghi): comută între unghiurile camerei.

Notă

- Unele DVD-uri conțin scene alternative, precum scene înregistrate din diferite unghiuri ale camerei. Pentru astfel de DVD-uri, puteți selecta dintre scenele alternative disponibile.

- **[Microphone]** (Microfon): pornește sau oprește ieșirea de sunet a microfonului.
- **[Karaoke Setup]** (Configurare karaoke): setează volume diferite ale discului karaoke.

- **[Vocal]** (Vocal): selectează diferite moduri audio Karaoke sau oprește interpretarea vocală originală.
- **[Zoom]** (Zoom): în timpul redării video, mărește/micșorează pentru a panorama imaginea.
- **[Repeat]** (Repetare): alege o opțiune de redare repetată sau oprește funcția de repetare.
- **[Goto]** (Deplasare la): în timpul redării video, specifică o poziție pentru a începe redarea prin introducerea orei dorite sau a numărului dorit.
- **[Slow forward]** (Derulare lentă înainte) și **[Slow Backward]** (Derulare lentă înapoi): în timpul redării video, selectează o viteză de derulare lentă înainte/înapoi.

Schimbarea canalului audio

Notă

- Această funcție este disponibilă numai pentru VCD-uri și fișiere video pe DivX (Home Theater 3.1).
- În timpul redării, apăsați **AUDIO** (▼) în mod repetat pentru a selecta un canal audio disponibil pe disc:
 - **[Mono Left]** (mono stânga)
 - **[Mono Right]** (mono dreapta)
 - **[Mix-Mono]** (mono mixt)
 - **[Stereo]** (stereo)

6 Bucurați-vă de karaoke

Puteți conecta un microfon (nu este furnizat) pentru a cânta în același timp cu o sursă de muzică.

Notă

- Înainte de a conecta un microfon, setați volumul microfonului la minimum pentru a împiedica urletele.

- 1 Introduceți un disc Karaoke.
- 2 Conectați un microfon la mufa **MIC IN** de pe această unitate.
- 3 Apasă **▲** și apoi selectează **[Karaoke]** (Karaoke).
- 4 Porni ieșirea de sunet a microfonului.
- 5 Redați un disc Karaoke și cântați prin intermediul microfonului.

- 1) Din opțiunea **[Karaoke Scoring]** (Scor Karaoke), selectează un nivel (de bază/intermediar/avansat).
- 2) Din opțiunea **[Karaoke Idol]** (Idol karaoke), pornește concursul.
 - ↳ Se afișează meniul de selectare a melodiilor.
- 3) Introduceți o piesă (VCD/SVCD) sau un titlu/capitol (DVD) ca primă melodie. Pot fi selectate până la 4 melodii.
- 4) Apoi selectează **[Start]** (Pornire) și apasă **OK** pentru a porni redarea melodiilor selectate.
 - ↳ După ce se termină toate melodiile selectate, se afișează rezultatul unei întreceri.

- **[Key Shift]** (Schimbare înălțime sunet): reglează nivelul înălțimii sunetului care corespunde vocii tale.
- **[Vocal]** (Vocal): selectează diferite moduri audio Karaoke sau oprește interpretarea vocală originală.

Reglarea setărilor Karaoke

- **[Microphone]** (Microfon): pornește sau oprește ieșirea de sunet a microfonului.
- **[Mic Volume]** ((Volum microfon): reglează volumul microfonului.
- **[Echo Level]** (Nivel ecou): reglează nivelul ecoului.
- **[Karaoke Scoring]** (Scor Karaoke): oprește funcția de scor Karaoke sau selectează un nivel de dificultate pentru a-ți puncta modul în care ai cântat. Dacă este selectat un nivel, scorul este afișat după ce se termină fiecare cântec.
- **[Karaoke Idol]** (Idol karaoke): organizează un concurs Karaoke cu prietenii. Activați această funcție și apoi urmați instrucțiunile de pe ecran pentru a începe întrecerea.

7 Ascultarea la radio

Comutați la un post de radio

Sugestie

- Amplasează antena cât mai departe posibil de televizor sau de alte surse de radiații.
- Pentru o recepție optimă, extindeți complet și reglați poziția antenei.

- 1 Apasă **SOURCE** în mod repetat pentru a selecta sursa FM.
- 2 Apăsați și mențineți apăsat **◀/▶** (**◀◀/▶▶**) timp de peste două secunde.
↳ Radioul comută automat pe un post cu emisie puternică.
- 3 Repetați pasul 2 pentru a comuta pe mai multe posturi.

Pentru a regla un post care nu se aude bine:

- Apăsați **◀/▶** (**◀◀/▶▶**) în mod repetat până când identificați recepția optimă.

Programarea automată a posturilor de radio

Notă

- Puteți programa maxim 30 de posturi de radio presetate (FM).
- În modul tuner, apăsați și mențineți apăsat **PROG/CLOCK SET** timp de peste două secunde pentru a activa programarea automată.
↳ Se afișează **[AUTO]** (automat).
↳ Toate posturile disponibile sunt programate în ordinea puterii semnalului lungimii de undă, iar primul post de radio programat este transmis automat.

Programarea manuală a posturilor de radio

- 1 Comutare la un post de radio.
- 2 Apăsați **PROG** și apoi apăsați **▲/▼** pentru a selecta un număr de la 1 la 30.
- 3 Apăsați **PROG** pentru a confirma.
- 4 Repetați pașii 2-3 pentru a programa mai multe posturi.

Notă

- Pentru a suprascris un post programat, memorați un alt post în locul acestuia.

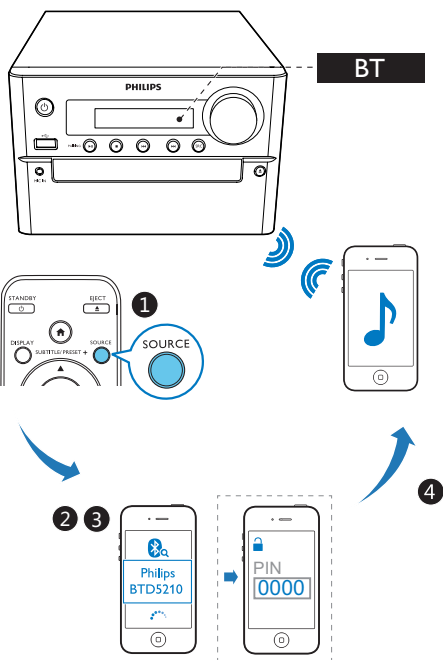
Selectați un post de radio presetat.


- În modul tuner, apăsați **◀◀/▶▶** (sau apăsați un număr direct) pentru a selecta un post de radio presetat.

8 Redarea de pe dispozitive cu Bluetooth activat

Notă

- Raza de acțiune efectivă dintre unitate și dispozitivul dvs. cu Bluetooth activat este de aproximativ 10 metri.
- Orice obstacol între sistem și dispozitiv poate reduce raza de acțiune.
- Compatibilitatea cu toate dispozitivele Bluetooth nu este garantată.



- 1 Apăsați **SOURCE** în mod repetat pentru a selecta sursa **Bluetooth**.
 - ↳ **[BT]** (Bluetooth) este afișat.
 - ↳ Indicatorul  luminează albastru intermitent rapid.

- 2 Pe dispozitivul dvs. care acceptă standardul Bluetooth Advanced Audio Distribution Profile (A2DP), activați dispozitivul Bluetooth și căutați dispozitive Bluetooth care pot fi sincronizate (consultați manualul de utilizare al dispozitivului).
- 3 Selectează „**Philips BTDS210**” pe dispozitivul tău compatibil Bluetooth și, dacă este necesar, introdu „0000” ca parolă de sincronizare.
 - ↳ După o sincronizare și conectare reușite, indicatorul Bluetooth rămâne aprins albastru și unitatea semnalizează sonor de două ori.
- 4 Redați semnal audio pe dispozitivul conectat.
 - ↳ Transmite semnalul audio pe dispozitivul dvs. compatibil Bluetooth către această unitate.
 - Dacă nu poți căuta „**Philips BTDS210**” sau nu îl poți sincroniza cu acest produs, apasă și menține apăsat pe **▶||** /**PAIRING** timp de trei secunde până când indicatorul Bluetooth luminează intermitent rapid în culoarea albastră, pentru a intra în modul de sincronizare.

Sugestie

- Poate memora până la 8 dispozitive Bluetooth conectate anterior.

Pentru a deconecta dispozitivul compatibil Bluetooth:

- Dezactivați Bluetooth-ul de pe dispozitivul dvs. sau
- Mutați dispozitivul în afara razei de comunicare.

Pentru a șterge istoricul sincronizărilor:

- Apăsați și mențineți apăsat **▶||** pe unitatea principală timp de 8 secunde.
 - ↳ Conexiunea actuală Bluetooth este deconectată.
 - ↳ După o ștergere reușită, unitatea semnalizează sonor:

9 Alte caracteristici

Sugestie

- Dacă se selectează discul/sursa USB, dar nu este plasat niciun disc sau nu este conectat niciun USB, unitatea comută automat la sursa tunerului.

Setarea cronometrului alarmei

Această unitate se poate utiliza ca un ceas cu alarmă. Puteți selecta DISC, FM sau USB ca sursă de alarmă.

Notă

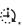
- Asigurați-vă că ați setat ceasul corect.

- 1 În modul standby, apăsați și mențineți apăsat **TIME/SLEEP** timp de peste secunde.
↳ Cifrele orei sunt afișate și încep să lumineze intermitent.
- 2 Apasă **▲ / ▼** (sau **+/-**) în mod repetat pentru a seta ora și apoi apasă **TIME/SLEEP**.
↳ Cifrele minutelor sunt afișate și încep să lumineze intermitent.
- 3 Repetă pasul 2 pentru a selecta sursa și reglează volumul.

Notă

- Dacă nu este apăsat niciun buton în decurs de 90 de secunde, unitatea iese automat din modul de setare a cronometrului.

Pentru a activa sau dezactiva cronometrul alarmei:

- În modul standby, apăsați **TIME/SLEEP** în mod repetat pentru a activa sau dezactiva alarma.
↳ Dacă se activează cronometrul, se afișează .

Setarea cronometrului de oprire

- Pentru a seta cronometrul de oprire, atunci când unitatea este pornită, apăsați **TIME/SLEEP** în mod repetat pentru a selecta o perioadă setată de timp (în minute).
↳ Atunci când cronometrul de oprire este activat, se afișează „zz”.

Pentru a dezactiva cronometrul de oprire:

- Atunci când unitatea este pornită, apăsați **TIME/SLEEP** în mod repetat până când se afișează **[SLP OFF]** (oprire oprită) este afișat.
↳ Atunci când cronometrul de oprire este dezactivat, „zz” dispăre.

Ascultare la un dispozitiv extern

Puteți asculta un dispozitiv extern prin această unitate cu un cablu audio de 3,5 mm (nu este furnizat).

- 1 Asigurați-vă că dispozitivul audio extern este conectat la această unitate.
- 2 Apăsați **AUX** pentru a selecta sursa **AUX IN** (intrare auxiliară).
- 3 Începe să redați dispozitivul extern (consultați manualul de utilizare a dispozitivului extern).

10 Reglarea setărilor

- 1 Apăsați **▲**.
- 2 Selectează pagina **[Setup]** (Configurare).
- 3 Selectați o setare și apăsați **OK**.
 - Pentru a reveni la meniul anterior, apăsați **↶**.
 - Pentru a ieși din meniu, apăsați **▲**.

Configurare generală

Pe pagina **[General]** (Generalități), poți seta următoarele opțiuni:

[Blocare disc] (Blocare disc)

Blocați sau deblocați un disc.

[OSD Language] (Limbă OSD)

Selectați limba preferată pentru afișajul pe ecran.

[Auto Standby] (Standby automat)

Activați această funcție pentru a comuta automat în modul standby de economisire a energiei după 15 minute de inactivitate.

[DivX(R) VOD Code] (Cod DivX(R) VOD)

Afișați codul de înregistrare DivX(R).

Notă

- Introduceți acest cod de înregistrare DivX atunci când închiriați sau achiziționați un clip video de la <http://vod.divx.com/>. Clipurile video DivX închiriate sau achiziționate prin serviciul DivX_VOD (Video la cerere) pot fi redare numai pe dispozitivul pentru care sunt înregistrate.

Configurarea video

Pe pagina **[Video]** (Video), poți seta următoarele opțiuni:

[TV system] (Sistem TV)

Modificați această setare în cazul în care clipul video nu se afișează corect. În mod implicit, această setare corespunde cu cea mai frecventă setare pentru televizoare din țara dumneavoastră.

- **[PAL]** (PAL) - Pentru televizor cu sistem de culori PAL.
- **[Multi]** (Multi) - Pentru televizor compatibil atât cu PAL, cât și cu NTSC.
- **[NTSC]** (NTSC) - Pentru televizor cu sistem de culori NTSC.

[TV Display] (Afișaj televizor)

Formatul TV stabilește raportul de aspect al afișajului în funcție de tipul de televizor conectat.



4:3 Pan Scan (PS)

4:3 Letter Box (LB)

16:9 (Wide Screen)

- **[4:3 Pan Scan]** (Scanare panoramică 4:3) – Pentru un televizor cu ecran 4:3: afișare pe întreaga înălțime, cu laturi tăiate.
- **[4:3 Letter Box]** (4:3 Cutie poștală) - Pentru un televizor cu ecran 4:3: afișare pe ecran lat, cu bare negre în partea de sus și de jos a ecranului.
- **[16:9]** (Ecran lat 16:9) - Pentru un televizor cu ecran lat: raport lungime/înălțime 16:9.

[Picture Setting] (Setare de imagine)

Selectați un set prestabilit de setări de culoare ale imaginii.

- **[Standard]** (Standard) - Setare culori originale.
- **[Bright]** (Luminos) - Setare culori vibrante.
- **[Soft]** (Pastelat) - Setare culori pastelate.
- **[Personal]** (Personal) - Personalizează setarea pentru culoare. Setări nivelul de luminozitate, contrast, nuanță și saturație a culorilor și apoi apăsați **OK**.

[HD JPEG] (HD JPEG)

Bucurați-vă de imagini JPEG neatîse și necomprimate la rezoluția originală atunci când conectați acest produs și televizorul cu un cablu HDMI.

- **[On]** (Pornit) - Afișează imaginea la înaltă definiție.
- **[Off]** (Oprit) - Afișează imaginea standard.

Configurare audio

Pe pagina **[Audio]** (Audio), poți seta următoarele opțiuni:

[HDMI Audio] (Audio HDMI)

Selectați setarea audio HDMI atunci când conectați acest produs și televizorul cu un cablu HDMI.

- **[On]** (Pornit) - Permite ieșirea sunetului prin televizor și sistemul de boxe. Dacă nu este acceptat formatul audio pe disc, va fi redus la sunet pe două canale (PCM linear).
- **[Off]** (Oprit) - Dezactivează ieșirea audio de la televizor. Sunetul iese numai prin sistemul de boxe.

[Audio Sync] (Sincronizare audio)

Setați decalajul de timp pentru ieșirea audio atunci când redați un disc video.

-
1. Apăsați **OK**.
 2. Apăsați **◀▶** pentru a seta volumul.
 3. Apăsați **OK** pentru a confirma și a ieși.
-

[Sound Mode] (Mod de sunet)

Oprți sau selectați modul de sunet preferat.

- **[Original]** (Original)
- **[Movie Mode]** (Mod film)
- **[Music Mode]** (Mod muzică)
- **[Gaming]** (Jocuri)
- **[News]** (Știri)

[Night Mode] (Mod de noapte)

Modificați nivelul sunetului astfel încât să puteți viziona filme în format DVD la volum redus, fără a-i deranja pe cei din jur:

- **[On]** (Pornit) - bucură-te de vizionare liniștită pe timpul nopții (numai DVD-uri).
- **[Off]** (Oprit) – bucură-te de sunet surround, cu interval dinamic complet.

Preferințe

Pe pagina **[Preference]** (Preferințe), poți seta următoarele opțiuni:

[Audio] (Audio)

Selectați limba audio preferată pentru redarea discului.

[Subtitle] (Subtitrare)

Selectați limba de subtitrare preferată pentru redarea discului.

[Disc Menu] (Meniul discului)

Selectați limba preferată pentru meniul discului.



Notă

- Dacă limba setată nu este disponibilă pe disc, discul utilizează propria limbă implicită.
- Pentru unele discuri, limba de subtitrare/audio poate fi schimbată numai din meniul discului.

[Parental Control] (Control parental)

Restricționați accesul la discuri care nu sunt adecvate pentru copii. Aceste tipuri de discuri trebuie să fie înregistrate cu clasificări de audiență.

-
- 1) Apăsați **OK**.
 - 2) Selectați un nivel de clasificare și apoi apăsați **OK**.
 - 3) Apăsați tastele numerice pentru a introduce parola.
-

Notă

- Discurile clasificate peste nivelul setat de tine în **[Parental Control]** (Control parental) necesită o parolă pentru a fi redade.
- Clasificările de audiență variază în funcție de țară. Pentru a permite redarea tuturor discurilor, selectează **[8 Adult]** (8 Adult).
- Unele discuri au clasificări imprimate pe acestea, dar nu sunt înregistrate cu clasificări. Această funcție nu are niciun efect asupra acestor discuri.

[PBC] (PBC)

Redați VCD în mod interactiv în conformitate cu ecranul meniului.

- **[On]** (Pomrit): se afișează ecranul meniului.
- **[Off]** (Oprit): se reia redarea normală.

[Password] (Parolă)

Această setare vă permite să modificați parola pentru control parental. Parola implicită este 000000.

- 1) Apasă tastele numerice pentru a introduce „000000” sau ultima parolă setată în câmpul **[Old Password]** (Parolă veche).
- 2) Introdu parola nouă în câmpul **[New Password]** (Parolă nouă).
- 3) Introdu din nou parola nouă în câmpul **[Confirm PWD]** (Confirmare parolă).
- 4) Apăsați **OK** pentru a ieși din meniu.

Notă

- Dacă uitați parola, introduceți „000000” înainte de a seta o parolă nouă.

[DivX Subtitle] (Subtitrare DivX)

Selectați un set de caractere care acceptă subtitrarea DivX.

Notă

- Asigurați-vă că fișierul de subtitrare are același nume cu fișierul filmului. Dacă, de exemplu, numele fișierului de film este „Film.avi”, atunci va trebui să denumiți fișierul text „Film.sub” sau „Film.srt”.

[Version Info] (Informații privind versiunea)
Afișați versiunea de software a acestui dispozitiv.

[Default] (Implicit)

Resetați toate setările la valorile implicite din fabrică, ce excepția parolei și a setărilor de restricționare acces minori.

11 Informații despre produs

Notă

- Informațiile despre produs pot fi modificate fără înștiințare prealabilă.

Specificații

Amplificator

Putere maximă de ieșire	Maxim 70 W
Răspuns în frecvență	40 Hz - 20 kHz; +/-3 dB
Coeficient semnal/zgomot	≥75 dB
Distorsionare armonică totală	< 1%
Intrare Audio In	2V +/- 100 mV RMS 22 kohm

Boxe

Impedanța boxei	8 ohmi
Difuzor	Woofer de 4,5", tweeter de 1,25"
Sensibilitate	83 +/-3 dB/m/W

Tuner (FM)

Gamă de acord	87,5 -108 MHz
Grilă de reglare	50 KHz
Stații presetate	30
Sensibilitate	
- Mono, raport S/N 26dB	≤22 dBf
- Stereo, raport S/N 46dB	≤48 dBf
Selectivitate căutare	≤32 dBf
Distorsionare armonică totală	≤3 %
Coeficient semnal/zgomot	≥45 dB

Bluetooth

Versiune Bluetooth	V2.1+EDR
Bandă de frecvențe	Banda ISM 2,4 GHz ~ 2,48 GHz
Rază	10 m (spațiu liber)

Disc

Tip laser	Semiconductor
Diametru disc	12 cm/8 cm
Decodare video	MPEG-1 / MPEG-2 / DivX
Convertor video digital/analog	12 biți
Sistem semnal	PAL / NTSC
Format video	4:3 / 16:9
Video S/N	>57 dB
Convertor audio digital/analog	24 biți / 96 kHz
Distorsionare armonică totală	<1% (1 kHz)
Răspuns în frecvență	4 Hz - 20 kHz (44,1 kHz) 4 Hz - 22 kHz (48 kHz) 4 Hz - 24 kHz (96 kHz)
Răspuns în frecvență	20 Hz - 20 kHz (44,1 kHz)
Raport S/N (medie)	≥ 80 dBA
Mic	Intrare 3,5 mm

Informații generale

Alimentare c.a.	100-240V, 50/60 Hz
Consum de energie pentru operare	≤25 W
Consum de energie în standby economic	≤0,5 W
Dimensiuni	
- Unitate principală (L x Î x A)	200 x 240 x 121 mm
- Boxă (L x Î x A)	160 x 210 x 235 mm
Greutate	
- Unitate principală	1,67 kg
- Boxă	2,16 x 2 kg

Formate de disc acceptate

- Discuri video digitale (DVD-uri)
- CD-uri video (VCD-uri)
- CD-uri SuperVideo (SVCD-uri)
- Discuri video digitale + Reinscriptibile (DVD+RW)
- Discuri compacte (CD-uri)
- Fișiere imagine (Kodak, JPEG) pe CDR(W)
- Disc DivX(R) pe CD-R(W):
- DivX 3,11, 4.x și 5.x

Formate MP3-CD acceptate:

- ISO 9660
- Capacitate titlu/denumire album: 12 caractere
- Capacitate număr titlu plus album: 255.
- Capacitate director găzduit: 8 niveluri.
- Capacitate număr albume: 32.
- Capacitate număr melodii MP3: 999.
- Frecvențe de eșantionare acceptate pentru disc MP3: 32 kHz, 44,1 kHz, 48 kHz.
- Ratele de biți acceptate ale discului MP3 sunt: 32, 64, 96, 128, 192, 256 (kbps).
- Nu sunt acceptate următoarele formate:
 - Fișiere precum *.VMA, *.AAC, *.DLF, *.M3U,
 - *.PLS, *.WAV
 - Album non-engleză /Denumire titlu
 - Discuri înregistrate în format Joliet
 - MP3 Pro și MP3 cu etichetă ID3

Formate acceptate:

- USB sau format fișier de memorie FAT12, FAT16, FAT32 (dimensiune sector: 512 biți)
- Rată biți MP3 (rată date): 32-320 Kbps și rată biți variabilă
- Director care găzduiește până la maxim 8 niveluri
- Număr de albume/foldere: maxim 99
- Număr de piese/titluri: maxim 999
- Etichete ID3 v2.0 sau ulterioară
- Număr fișier în Unicode UTF8 (lungime maximă: 32 de biți)

Formate neacceptate:

- Albume goale: un album gol este un album care nu conține fișiere MP3/WMA și nu va fi afișat pe afișaj.
- Formate de fișiere neacceptate sunt omise. De exemplu, documentele Word (.doc) sau fișierele MP3 cu extensia .dlf sunt ignorate și nu sunt redade.
- Fișiere audio WMA, AAC, WAV, PCM
- Fișiere WMA protejate DRM (.wav, .m4a, .m4p, .mp4, .aac)
- Fișiere WMA în format fără pierderi

Informații privind capacitatea de redare USB

Dispozitive USB compatibile:

- Memorie flash USB (USB 2.0 sau USB1.1)
- Playere flash USB (USB 2.0 sau USB1.1)
- carduri de memorie (necesită un cititor de card suplimentar pentru a funcționa cu această unitate)

12 Depanare



Avertisment

- Nu scoateți niciodată carcasa acestui dispozitiv.

Pentru a păstra validitatea garanției, nu încercați niciodată să reparați sistemul pe cont propriu. Dacă întâmpinați probleme atunci când utilizați acest dispozitiv, verificați următoarele puncte înainte de a solicita service. Dacă problema rămâne nerezolvată, vizitați site-ul Web Philips (www.philips.com/support). Atunci când contactați Philips, asigurați-vă că aveți la îndemână dispozitivul și că numărul modelului și cel de serie sunt disponibile.

Lipsă alimentare

- Asigurați-vă de conectarea corespunzătoare a cablului de alimentare CA al dispozitivului.
- Asigurați-vă că există energie la ieșirea c.a.
- Drept caracteristică de economisire a energiei, sistemul se oprește automat la 15 minute după ce redarea piesei ajunge la sfârșit și nu este acționată nicio comandă.

Nu există sunet sau există sunet de calitate slabă

- Reglați volumul.
- Verificați conectarea corectă a căștilor.
- Verificați dacă partea curățată a cablurilor pentru boxe este prinsă în cleme.

Telecomanda nu funcționează


- Înainte de a apăsa orice buton pentru funcție, mai întâi selectați sursa corectă cu telecomanda în locul unității principale.
- Reduceți distanța dintre telecomandă și unitate.
- Introduceți bateria cu polaritățile (semnele +/-) aliniate conform indicațiilor.
- Înlocuiți bateria.
- Îndreptați telecomanda direct spre senzorul din partea frontală a unității.

Niciun disc detectat

- Introduceți un disc.
- Verificați dacă discul este introdus cu partea superioară în jos.

- Așteptați până când dispare condensul umed de pe obiectiv.
- Înlocuiți sau curățați discul.
- Utilizați un CD finalizat sau un disc cu un format corect.

Discul nu redă

- Introdu un disc lizibil cu partea cu eticheta îndreptată în sus.
- Verificați tipul discului, sistemul de culori și codul regional. Verificați să nu existe nicio zgârietură sau scamă pe disc.
- Apăsăți  pentru a ieși din meniul de configurare al sistemului.
- Dezactivați parola pentru restricționare acces minori sau modificați nivelul de clasificare.
- Umezeala s-a condensat în interiorul sistemului. Îndepărtați discul și lăsați sistemul pornit timp de aproximativ o oră. Deconectați și reconectați mufa de alimentare CA și apoi porniți din nou sistemul.

Nu există imagine

- Verificați conexiunea video.
- Porniți televizorul pe canalul corect de intrare video.
- Este activată scanarea progresivă, dar televizorul nu acceptă scanarea progresivă.

Imagine alb-negru sau distorsionată

- Discul nu corespunde standardului sistemului de culori al televizorului (PAL/NTSC).
- Uneori poate apărea o ușoară distorsiune a imaginii. Aceasta nu este o funcționare incorectă.
- Curățați discul.
- Poate apărea o imagine distorsionată în timpul configurării scanării progresive.

Raportul lățime/lungime al ecranului televizorului nu poate fi modificat, chiar dacă ați setat formatul de afișare al televizorului.

- Raportul lungime/înălțime este fixat pe discul DVD încărcat.
- Este posibil ca raportul lățime/lungime să nu se modifice pentru unele sisteme de televizor.

Fișierele DivX nu pot fi redade.

- Asigurați-vă că fișierul video DivX este complet.
- Asigurați-vă că extensia fișierului este corectă.
- Din cauza problemei Drepturilor Digitale, fișierele video protejate prin DRM nu se pot reda printr-o conexiune video analogică (de ex. compozit, component și scart). Transferați conținutul video pe disc media și redați aceste fișiere.

Sunetul sau limbile de subtitrare nu pot fi setate

- Discul nu este înregistrat cu sunet sau cu subtitrări în mai multe limbi.
- Setarea sunetului sau a limbilor de subtitrare este interzisă pe disc.

Nu poate afișa unele fișiere de pe dispozitivul USB

- Numărul de foldere sau de fișiere de pe dispozitivul USB a depășit o anumită limită. Acest fenomen nu este o funcționare incorectă.
- Formatele acestor fișiere nu sunt acceptate.

Dispozitivul USB nu este acceptat

- Dispozitivul USB este incompatibil cu unitatea. Încercați un altul.

Recepție radio de slabă calitate

- Crește distanța dintre unitate și televizor sau alte surse de radiații.
- Conectează și extinde complet antena furnizată.

Redarea de muzică este indisponibilă pe această unitate chiar și realizarea cu succes a conexiunii.

- Dispozitivul nu poate fi utilizat pentru a reda muzică wireless prin această unitate.

Calitatea audio este slabă după conectarea cu un dispozitiv cu Bluetooth activat.

- Recepția Bluetooth este de slabă calitate. Deplasați aparatul mai aproape de această unitate sau îndepărtați orice obstacol dintre acestea.

Conectare imposibilă cu această unitate.

- Dispozitivul nu acceptă profilurile necesare pentru această unitate.
- Funcția Bluetooth a dispozitivului nu este activată. Consultați manualul de utilizare al dispozitivului pentru a afla cum să activați funcția.
- Această unitate nu se află în modul de sincronizare.
- Această unitate este deja conectată cu un alt dispozitiv cu Bluetooth activat. Deconectați dispozitivul și apoi încercați din nou.

Dispozitivul mobil sincronizat se conectează și se deconectează constant.

- Recepția Bluetooth este de slabă calitate. Deplasați aparatul mai aproape de această unitate sau îndepărtați orice obstacol dintre acestea.
- Unele telefoane mobile se pot conecta și deconecta constant când efectuați sau încheiați apeluri. Acest lucru nu indică o funcționare defectuoasă a acestei unități.
- Pentru unele dispozitive, conexiunea Bluetooth poate fi dezactivată automat, ca o caracteristică de economisire a energiei. Acest lucru nu indică o funcționare defectuoasă a acestei unități.

Cronometrul nu funcționează

- Setati ceasul corect.
- Porniți cronometrul.

Setare ceas/cronometru ștersă

- Alimentarea a fost întreruptă sau cablul de alimentare a fost deconectat.
- Resetați ceasul/cronometrul.

13 Notă

Orice schimbări sau modificări aduse acestui dispozitiv care nu sunt aprobate în mod expres de către Gibson Innovations pot anula autoritatea utilizatorului de a folosi echipamentul.

CE 0890

Declarație de conformitate

Prin prezenta, Gibson Innovations declară că acest produs este în conformitate cu cerințele de bază și alte prevederi relevante ale Directivei 1999/5/CE. Declarația de conformitate este disponibilă la adresa www.philips.com/support.

Evacuarea produsului vechi și a bateriei



Produsul dumneavoastră este proiectat și fabricat din materiale și componente de înaltă calitate, care pot fi reciclate și reutilizate.



Acest simbol pe un produs înseamnă că produsul este reglementat de Directiva Europeană 2012/19/UE.



Acest simbol înseamnă că produsul conține baterii acoperite de Directiva Europeană 2013/56/UE, care nu pot fi eliminate împreună cu gunoier menajer. Vă rugăm să vă informați despre sistemul de colectare separată pentru produse electrice

și electronice și baterii. Urmați reglementările locale și nu evacuați niciodată produsul și bateriile cu gunoier menajer. Evacuarea corectă a produselor vechi și a bateriilor ajută la prevenirea consecințelor negative asupra mediului și sănătății umane.

Îndepărtarea bateriilor de unică folosință

Pentru a îndepărta bateriile de unică folosință, consultați secțiunea de montare a bateriilor:

Informații de mediu

Toate ambalajele inutile au fost omise. Am încercat să realizăm un ambalaj ușor de separat în trei materiale: carton (cutie), spumă de polistiren (umplutură) și polietilenă (pungi, foaie protectoare de spumă.)

Sistemul dvs. se compune din materiale care pot fi reciclate și reutilizate în condițiile dezasamblării de către o companie specializată. Vă rugăm să respectați reglementările locale privind eliminarea la deșeuri a materialelor de ambalare, bateriilor consumate și echipamentelor vechi.



Be responsible
Respect copyrights

Acest articol încorporează tehnologia de protecție împotriva copierii protejată de patente S.U.A. și alte drepturi de proprietate intelectuală ale Rovi Corporation. Ingineria inversă sau dezasamblarea sunt interzise.



Cuvântul, marca și logo-urile Bluetooth® sunt mărci comerciale înregistrate deținute de Bluetooth SIG, Inc. și orice utilizare a acestor mărci de către Gibson Innovations Limited se realizează sub licență. Alte mărci înregistrate și mărci comerciale sunt cele ale proprietarilor lor.



Produs sub licența Dolby Laboratories. „Dolby” și simbolul D dublu sunt mărci comerciale ale Dolby Laboratories.



'DVD Video' este marcă comercială a DVD Format/Logo Licensing Corporation.

DIVX™

DESPRE CONȚINUTUL VIDEO DIVX: DivX® este un format video digital creat de către DivX, LLC, o filială a Rovi Corporation. Acesta este un dispozitiv oficial DivX Certified® care redă conținut video DivX. Vizitați divx.com pentru informații suplimentare și aplicații software pentru conversia fișierelor în format video DivX.

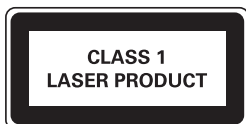
DESPRE DIVX VIDEO-ON-DEMAND: Acest dispozitiv DivX Certified® trebuie să fie înregistrat pentru a reda filme DivX Video-on-Demand (VOD) achiziționate. Pentru a obține codul dvs. de înregistrare, localizați secțiunea DivX VOD din meniul de configurare a dispozitivului dvs. Vizitați vod.divx.com pentru mai multe informații privind finalizarea înregistrării.

DivX®, DivX Certified® și siglele asociate sunt mărci comerciale ale Rovi Corporation sau ale filialelor sale și sunt utilizate sub licență.



HDMI și sigla HDMI și High-Definition Multimedia Interface sunt mărci comerciale sau mărci comerciale înregistrate ale firmei HDMI licensing LLC din Statele Unite și din alte țări.

Acest aparat include eticheta următoare:



Notă

- Plăcuța cu date tehnice se află pe partea posterioară a dispozitivului.



Specifications are subject to change without notice.

2015 © Gibson Innovations Limited. All rights reserved.

This product has been manufactured by, and is sold under the responsibility of Gibson Innovations Ltd., and Gibson Innovations Ltd. is the warrantor in relation to this product. Philips and the Philips Shield Emblem are registered trademarks of Koninklijke Philips N.V. and are used under license from Koninklijke Philips N.V.

BTD5210_12_UM_V1.0

