

Enregistrez votre produit et obtenez de l'assistance sur le site

[www.philips.com/welcome](http://www.philips.com/welcome)

**Streamium**

MCI730



FR Mode d'emploi

---

**PHILIPS**

Philips Consumer Lifestyle

HK-1014-MCi730

(Report No. / Numéro du Rapport)

2010

(Year in which the CE mark is affixed / Année au cours de laquelle le marquage CE a été apposé)

## EC DECLARATION OF CONFORMITY

(DECLARATION DE CONFORMITE CE)

We / Nous, PHILIPS CONSUMER LIFESTYLE B.V.

(Name / Nom de l'entreprise)

TUSSENDIEPEN 4, 9206 AD DRACHTEN, THE NETHERLANDS

(address / adresse)

Declare under our responsibility that the electrical product(s):

(Déclarons sous notre propre responsabilité que le(s) produit(s) électrique(s))

Philips.....

(brand name, nom de la marque)

.....MCi730/12, /05.....

(Type version or model, référence ou modèle)

Wi-Fi Component Hi-Fi System

(product description, description du produit)

To which this declaration relates is in conformity with the following harmonized standards:

(Auquel cette déclaration se rapporte, est conforme aux normes harmonisées suivantes)

(title, number and date of issue of the standard / titre, numéro et date de parution de la norme)

EN62311 : 2008

EN55020 : 2007

EN55022 : 2006 + A1:2007

EN301489-1 V1.8.1. : 2008

EN300328 V1.7.1 :2006

EN62301 : 2005

EN55013 : 2001 + A1:2003 + A2:2006

EN55024 : 1998 + A1:2001 + A2:2003

EN301489-17 V1.3.2. : 2008

EN60065 : 2002 + A1:2006 +A11:2008

Following the provisions of :

(Conformément aux exigences essentielles et autres dispositions pertinentes de:)

1999/5/EC (R&TTE Directive)

2004/108/EC (EMC Directive)

2009/125/EC (ErP Directive) – EC/1275/2008

And are produced under a quality scheme at least in conformity with ISO 9001 or CENELEC Permanent Documents

(Et sont fabriqués conformément à une qualité au moins conforme à la norme ISO 9001 ou aux Documents Permanents CENELEC)

The Notified Body ..... Nemko ..... performed .....CB Scheme.....

(L'Organisme Notifié)

(Name and number/ nom et numéro)

(a effectué)

(description of intervention / description de l'intervention)

NO56584

And issued the certificate, .....

(et a délivré le certificat)

(certificate number / numéro du certificat)

Remarks:

(Remarques:)

Leuven, April 6, 2010

(place, date / lieu, date)

Frank Dethier

Development Manager, Innovation Lab Leven

*Frank Dethier*

(signature, name and function / signature, nom et fonction)

# Table des matières

|  |    |
|--|----|
| <b>1 Important</b>   | 5  |
| Sécurité   | 5  |
| Remarques sur l'environnement  | 7  |
| Recyclage  | 7  |
| Remarques liées à la marque commerciale  | 8  |
| <b>2 Votre MCI730</b>  | 9  |
| Introduction   | 9  |
| Contenu de l'emballage   | 9  |
| Présentation   | 10 |
| Vue de face et de dessus   | 10 |
| Vue arrière  | 11 |
| Télécommande   | 12 |
| Écran tactile  | 13 |
| Écran d'accueil  | 14 |
| Saisie de texte à partir de la télécommande  | 14 |
| <b>3 Préparation</b>   | 16 |
| Insertion des piles dans la télécommande   | 16 |
| <b>4 Connexions</b>  | 17 |
| Connexion des enceintes  | 17 |
| Connexion d'appareils audio externes   | 17 |
| Connexion d'un baladeur multimédia   | 17 |
| Connexion d'un autre système audio   | 18 |
| Mise sous tension/hors tension   | 18 |
| Connexion de l'alimentation électrique   | 18 |
| Mise sous tension/hors tension   | 18 |
| <b>5 Configuration initiale</b>  | 20 |
| Connexion au réseau domestique   | 20 |
| Connexion sans fil : configuration WPS en une étape  | 21 |
| Connexion sans fil : saisie manuelle de la clé de chiffrement  | 22 |
| Connexion filaire  | 24 |
| <b>6 Lecture à partir du réseau domestique</b>   | 25 |
| Écoute de stations de radio Internet   | 25 |
| Réglage des stations de radio Internet   | 25 |
| Modification des stations favorites  | 25 |
| Gestion de la radio Internet en ligne  | 26 |
| Partage de fichiers de musique depuis un ordinateur ou un dispositif de stockage en réseau (NAS, Network-attached storage) | 29 |
| Ordinateur : configuration du partage de musique   | 30 |
| Bibliothèque stockée sur ordinateur ou dispositif NAS  | 30 |
| Diffusion à partir d'un ordinateur ou d'un dispositif NAS  | 30 |
| <b>7 Lecture à partir d'un périphérique de stockage de masse USB</b>   | 32 |
| Connexion d'un périphérique de stockage de masse USB   | 32 |
| Lecture à partir d'un périphérique de stockage de masse USB  | 32 |
| <b>8 Lecture à partir d'un CD musical</b>  | 33 |
| Fonctionnalités principales  | 33 |
| Utilisation de l'écran tactile   | 34 |
| <b>9 Écoute des stations de radio FM</b>   | 35 |
| Réglage des stations de radio FM   | 35 |
| Mise en mémoire automatique  | 35 |
| Réglage manuel   | 35 |
| Modification des présélections radio   | 35 |
| Écoute de stations de radio FM RDS (Radio Data System)   | 36 |
| <b>10 Lecture à partir d'un appareil audio externe</b>   | 37 |
| Lecture à partir d'un baladeur multimédia  | 37 |
| Lecture à partir d'un autre système audio  | 37 |

---

|   |           |
|---|-----------|
| <b>11 Réglages</b>                                | <b>38</b> |
| Paramètres son                                    | 38        |
| Amplification dynamique des basses (DBB)          | 38        |
| Égaliseur   | 38        |
| Réglage du volume depuis l'appareil audio externe | 38        |
| Paramètres d'affichage                            | 38        |
| Luminosité  | 38        |
| Paramètres de réglage de l'horloge                | 39        |
| Réveil  | 39        |
| Date et heure                                     | 39        |
| Paramètres réseau                                 | 41        |
| Configuration du réseau                           | 41        |
| Région et fuseau horaire                          | 41        |
| Langue  | 41        |
| Informations relatives à l'appareil               | 41        |
| Recherche des mises à niveau logicielles          | 41        |
| Restauration des paramètres par défaut            | 42        |

---

|   |           |
|---|-----------|
| <b>12 Inscription de votre MCI730 auprès de Philips</b> | <b>43</b> |
| Avantages   | 43        |
| Inscription de votre MCI730                             | 43        |
| Inscription sur le site Web                             | 43        |
| Inscription sur l'appareil                              | 44        |
| Désinscription de votre MCI730                          | 44        |
| Vérification des informations d'inscription             | 44        |

---

|                     |           |
|---------------------|-----------|
| <b>13 Entretien</b> | <b>45</b> |
| Nettoyage           | 45        |

---

|                              |           |
|------------------------------|-----------|
| <b>14 Données techniques</b> | <b>46</b> |
|------------------------------|-----------|

---

|                     |           |
|---------------------|-----------|
| <b>15 Dépannage</b> | <b>49</b> |
|---------------------|-----------|

---

# 1 Important

## Sécurité

Informations destinées à l'Europe :

Signification des symboles de sécurité



Le point d'exclamation signale des points importants et vous invite à consulter la documentation fournie afin d'éviter tout problème de fonctionnement et de maintenance.

Le symbole éclair signifie que les composants non isolés de l'appareil peuvent provoquer une décharge électrique.

Afin de limiter les risques d'incendie ou de décharge électrique, conservez l'appareil à l'abri de la pluie ou de l'humidité. Aucun objet rempli de liquide, tel qu'un vase, ne doit être placé sur l'appareil.

- ① Lisez attentivement ces consignes.
- ② Conservez soigneusement ces consignes.
- ③ Tenez compte de tous les avertissements.
- ④ Respectez toutes les consignes.
- ⑤ N'utilisez pas cet appareil à proximité d'une source d'eau.

- ⑥ Nettoyez l'appareil avec un chiffon sec uniquement.
- ⑦ N'obstruez pas les orifices de ventilation. Installez l'appareil conformément aux consignes du fabricant.
- ⑧ Ne retirez pas le boîtier de l'appareil.
- ⑨ Utilisez le produit uniquement en intérieur. L'appareil ne doit pas être exposé aux fuites goutte à goutte ou aux éclaboussures, à la pluie ou à l'humidité.
- ⑩ Conservez l'appareil à l'abri des rayons du soleil, des flammes nues et de toute source de chaleur.
- ⑪ N'installez pas l'appareil à proximité de sources de chaleur telles que des radiateurs, registres de chaleur, poêles ou autres appareils électriques (amplificateurs par exemple).
- ⑫ Ne placez aucun autre équipement électrique sur l'appareil.
- ⑬ Ne placez pas sur l'appareil d'objets susceptibles de l'endommager (par exemple, objets remplis de liquide ou bougies allumées).
- ⑭ Cet appareil peut contenir des piles. Reportez-vous aux consignes de sécurité et de mise au rebut des piles de ce manuel d'utilisation.
- ⑮ Ce produit peut contenir du plomb et du mercure. La mise au rebut de ces substances peut être réglementée afin de préserver l'environnement. Reportez-vous aux consignes sur la mise au rebut contenues dans ce manuel d'utilisation.



### Attention

- L'utilisation de commandes ou de réglages, ou de toute autre procédure que celles données dans ce document risque d'exposer l'utilisateur à une utilisation ou à des radiations dangereuses.



## Avertissement

- Ne retirez jamais le boîtier de cet appareil.
- Ne graissez jamais aucun composant de cet appareil.
- Ne posez jamais cet appareil sur un autre équipement électrique.
- Conservez cet appareil à l'abri des rayons du soleil, des flammes nues et de toute source de chaleur.
- Ne regardez jamais le rayon laser émis par l'appareil.
- Veillez à maintenir un accès facile au cordon d'alimentation, à la fiche ou à l'adaptateur pour débrancher l'appareil.
- Si la fiche d'alimentation ou un coupleur d'appareil est utilisé comme dispositif de sectionnement, celui-ci doit rester facilement accessible.



## Remarque

- Vous trouverez les caractéristiques de la plaque signalétique à l'arrière ou en dessous du produit.

Risque de surchauffe ! N'installez jamais cet appareil dans un espace confiné. Laissez toujours au moins dix centimètres d'espace libre autour de cet appareil pour assurer une bonne ventilation. Assurez-vous que des rideaux ou d'autres objets ne recouvrent pas les orifices de ventilation de cet appareil.

## Sécurité d'écoute



### Écoutez à un volume modéré :

L'utilisation des écouteurs à un volume élevé peut entraîner des pertes auditives. Ce produit peut générer un volume sonore capable de détériorer les fonctions auditives d'un individu aux facultés normales, même en cas d'exposition inférieure à une minute. Les niveaux sonores élevés sont destinés aux personnes ayant déjà subi une diminution de leurs capacités auditives.

Le son peut être trompeur. Au fil du temps, votre niveau de confort auditif s'adapte à des volumes plus élevés. Après une écoute prolongée, un niveau sonore élevé et nuisible à vos capacités auditives pourra vous sembler normal. Pour éviter cela, réglez le volume à un niveau non nuisible assez longtemps pour que votre ouïe s'y habitue et ne le changez plus.

Pour définir un volume non nuisible :

Réglez le volume sur un niveau peu élevé.

Augmentez progressivement le volume jusqu'à ce que votre écoute soit confortable et claire, sans distorsion.

Limitez les périodes d'écoute :

Une exposition prolongée au son, même à des niveaux normaux et non nuisibles, peut entraîner des pertes auditives.

Veillez à utiliser votre équipement de façon raisonnable et à interrompre l'écoute de temps en temps.

Veillez à respecter les recommandations suivantes lors de l'utilisation de vos écouteurs.

Écoutez à des volumes raisonnables pendant des durées raisonnables.

Veillez à ne pas régler le volume lorsque votre ouïe est en phase d'adaptation.

Ne réglez pas le volume à un niveau tel qu'il masque complètement les sons environnants.

Faites preuve de prudence dans l'utilisation des écouteurs ou arrêtez l'utilisation dans des situations potentiellement dangereuses.

## Remarques sur l'environnement



Ce produit est conforme aux spécifications d'interférence radio de la Communauté Européenne.

|   |      |      |      |      |      |      |  |
|---|------|------|------|------|------|------|--|
| <b>CE 0560</b> <b>R&amp;TTE Directive 1999/5/EC</b> |      |      |      |      |      |      |  |
| BG ✓  | RO ✓ | BE ✓ | LT ✓ | LI ✓ | IS ✓ | SE ✓ |  |
| DK ✓  | ES ✓ | CZ ✓ | NL ✓ | AT ✓ | LV ✓ | SK ✓ |  |
| FR ✓  | UK ✓ | FI ✓ | PT ✓ | CY ✓ | MT ✓ | PL ✓ |  |
| HU ✓  | NO ✓ | GR ✓ | SI ✓ | EE ✓ |      |      |  |
| IT ✓  | LU ✓ | IE ✓ | CH ✓ | DE ✓ |      |      |  |

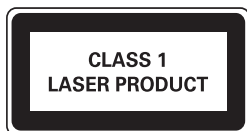
Ce produit est conforme aux spécifications de la directive 1999/5/EC.

**Symbole d'équipement de classe II :**



Ce symbole indique que l'appareil est équipé d'un système de double isolation.

**Cet appareil présente l'étiquette suivante :**



### Modifications

Les modifications non autorisées par le fabricant peuvent annuler le droit des utilisateurs à utiliser cet appareil.

## Recyclage



Votre produit a été conçu et fabriqué avec des matériaux et des composants de haute qualité pouvant être recyclés et réutilisés.

La présence du symbole de poubelle barrée indique que le produit est conforme à la directive européenne 2002/96/CE :



Ne jetez pas ce produit avec les ordures ménagères ordinaires. Renseignez-vous sur les dispositions en vigueur dans votre région concernant la collecte séparée des appareils électriques et électroniques. La mise au rebut correcte de l'ancien produit permet de préserver l'environnement et la santé.

**Informations sur l'utilisation des piles :**



### Attention

- Risque de fuite : utilisez uniquement le type de pile préconisé. Ne placez pas ensemble des piles neuves et des piles usagées. Ne mélangez pas plusieurs marques de piles. Respectez la polarité. Retirez les piles des appareils inutilisés pendant une période prolongée. Rangez les piles dans un endroit sec.
- Risque de blessures : portez des gants lorsque vous manipulez des piles qui fuient. Rangez les piles hors de portée des enfants et des animaux domestiques.
- Risque d'explosion : ne court-circuitiez pas les piles. N'exposez pas les piles à une chaleur excessive. Ne jetez pas les piles au feu. N'endommagez pas les piles et ne les démontez pas. Ne rechargez pas de piles non rechargeables.

## Informations sur la mise au rebut des piles :

Votre produit contient des piles relevant de la Directive européenne 2006/66/EC, qui ne peuvent être jetées avec les ordures ménagères.

Renseignez-vous sur les dispositions en vigueur dans votre région concernant la collecte séparée des piles. La mise au rebut correcte des piles permet de préserver l'environnement et la santé.

---

## Remarques liées à la marque commerciale



Windows Media et le logo Windows sont des marques commerciales, déposées ou non, de Microsoft Corporation aux États-Unis et/ou dans d'autres pays



**Be responsible**  
**Respect copyrights**

La réalisation de copies non autorisées de contenu protégé contre la copie, notamment de programmes informatiques, fichiers, diffusions et enregistrement sonores, peut représenter une violation de droits d'auteur et une infraction à la loi. Cet appareil ne doit en aucun cas être utilisé à de telles fins.



## 2 Votre MCI730

Félicitations pour votre achat et bienvenue dans le monde de Philips ! Pour profiter pleinement de l'assistance offerte par Philips, enregistrez votre produit à l'adresse suivante : [www.philips.com/welcome](http://www.philips.com/welcome).

### Introduction

**Votre MCI730 est capable d'effectuer les opérations suivantes :**

- se connecter au réseau domestique existant, qui peut être constitué d'ordinateurs et de périphériques UPnP ;
- permettre de connecter les systèmes audio existants de la maison ainsi que des baladeurs multimédias ;
- permettre de connecter un périphérique de stockage de masse USB.

**Grâce à ces différentes connexions, vous pouvez :**

- écouter des stations de radio Internet via Internet ;
- écouter de la musique stockée sur un ordinateur ou un périphérique UPnP ;
- écouter de la musique stockée sur un périphérique de stockage de masse USB par le biais des enceintes du **MCI730** ;
- écouter de la musique à partir d'un CD ;
- écouter de la musique à partir d'un système audio ou d'un baladeur multimédia par le biais des enceintes du **MCI730**.

Le lecteur CD du MCI730 prend en charge les formats de disque/fichier suivants :



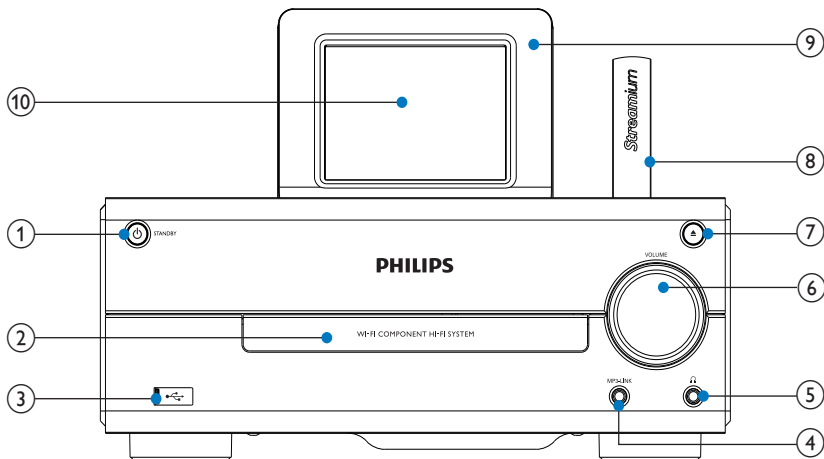
### Contenu de l'emballage

Vérifiez et identifiez les différentes pièces contenues dans l'emballage :

- Unité principale
- 2 enceintes (avec câbles de branchement)
- Télécommande avec piles
- Cordon d'alimentation CA
- Suite logicielle sur CD-ROM
- Guide de mise en route

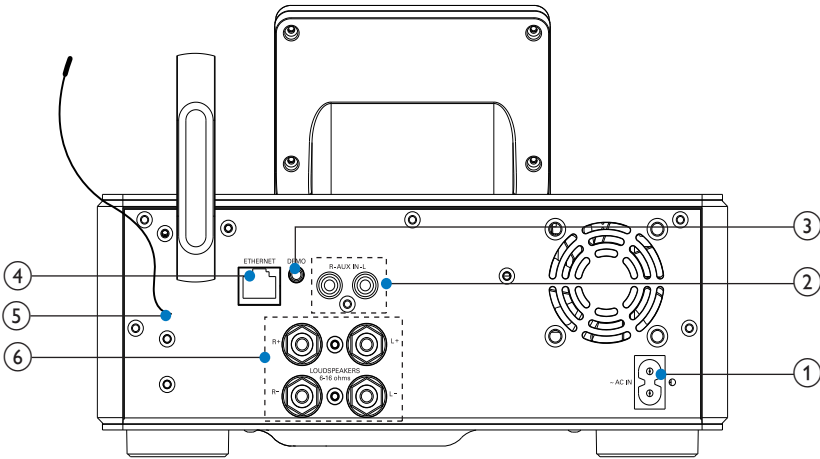
# Présentation

## Vue de face et de dessus



- |    |                 |  |
|----|-----------------|--|
| 1. |                 | Permet de mettre l'appareil sous tension.  |
| 2. |                 | Permet de mettre l'appareil hors tension, de le mettre en veille active, ou bien de passer en mode veille éco en maintenant le bouton enfoncé. |
| 3. |                 | Permet de quitter le mode démo.  |
| 4. | <b>MP3-LINK</b> | Port USB pour le périphérique de stockage de masse USB   |
| 5. |                 | Entrée audio 3,5 mm  |
| 6. | <b>VOLUME</b>   | Permet de lire les données d'un baladeur multimédia par le biais des enceintes du MCI730.  |

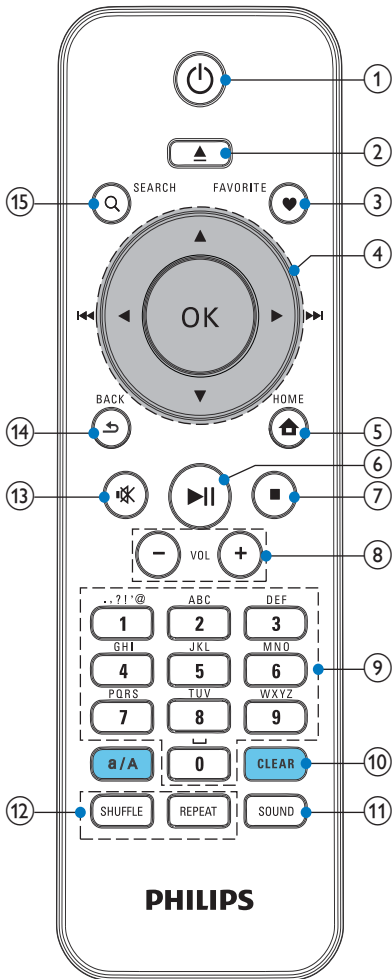
- |     |               |  |
|-----|---------------|--|
| 7.  |               | Prise casque 3,5 mm  |
| 8.  | <b>VOLUME</b> | Permet d'augmenter ou de diminuer le volume en tournant le bouton. |
| 9.  |               | Permet d'ouvrir ou de fermer le logement du disque.                |
| 10. |               | Antenne Wi-Fi  |
| 11. |               | Capteur de la télécommande   |
| 12. |               | Écran LCD tactile  |



voir 'Connexions' à la page 17

- |    |  |
|----|--|
| 1. | <b>~ AC IN</b>   |
|    | Prise du cordon d'alimentation CA  |
| 2. | <b>AUX IN R / L</b>  |
|    | Prises d'entrée audio permettant de lire les données d'un appareil audio externe par le biais des enceintes du MCI730. |
| 3. | <b>DEMO</b>  |
|    | Utilisation réservée aux revendeurs  |
| 4. | <b>ETHERNET</b>  |
|    | Prise destinée au câble Ethernet reliant le MCI730 au réseau domestique, dans le cas d'une connexion filaire.          |
| 5. | Antenne FM   |
| 6. | <b>LOUDSPEAKERS</b>  |
|    | Prises destinées aux câbles de raccordement des enceintes.   |

## Télécommande



1. 

Appuyez sur ce bouton pour allumer l'appareil.  
Permet de mettre l'appareil hors tension, de le mettre en veille active, ou bien de passer en mode veille éco en maintenant le bouton enfoncé.  
Permet de quitter le mode démo.
2. 

Permet d'ouvrir ou de fermer le logement du disque.
3. **FAVORITE**

En mode **[Radio Internet]** :  
Permet d'ajouter la station en cours à la liste des stations préférées.  
En mode **[Radio FM]** :  
Depuis l'écran de lecture, permet d'ajouter la station en cours aux **[Présélections]**.
4. 

Boutons de navigation  
Appuyez sur ces touches pour parcourir les menus.

En mode **DISC** :  
Permet de sélectionner un album (pour CD au format MP3/WMA).

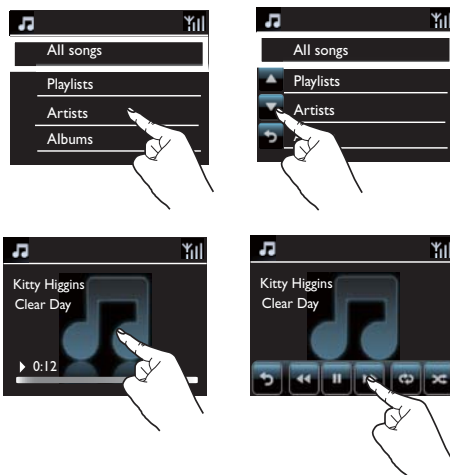
Touches de recherche de l'écran de lecture  
En mode **[Bibliothèque multimédia]/[USB]/DISC** :  
Permet de passer à la piste précédente/suivante.  
En mode **[Radio FM]** :  
Permet de rechercher la station suivante (maintenir la touche enfoncée). Appuyez plusieurs fois pour réaliser un réglage fin.
- OK**  
Permet de confirmer la sélection.
5. 

**HOME** : permet de revenir à l'écran d'accueil (menu principal).

6. **▶||**  
Permet de lancer, d'interrompre ou de reprendre la lecture.
7. **■**  
Permet d'arrêter la lecture.  
En mode **DISC** : permet d'effacer un programme.
8. **+VOL-**  
Permet de monter ou de baisser le volume.
9. **Touches boutons**  
Pour la saisie de texte.
10. **CLEAR**  
Appuyez sur cette touche pour supprimer l'entrée précédente.  
Maintenez la touche enfoncée pour supprimer toutes les entrées.  
**a/A**  
Permet de basculer entre minuscules et majuscules.  
En mode **FM RADIO**, appuyez sur cette touche lorsque vous êtes dans la liste de présélections pour renommer une station.
11. **SOUND**  
Permet de sélectionner les paramètres audio.
12. **REPEAT**  
Permet de parcourir les différentes options de lecture répétée.  
**SHUFFLE**  
Permet d'activer/de désactiver la lecture aléatoire.
13. **🔊**  
Permet de couper/rétablir le son.
14. **↶**  
**BACK** : permet de retourner à l'écran précédent.

## Écran tactile

Le MCI730 est doté d'un écran tactile.



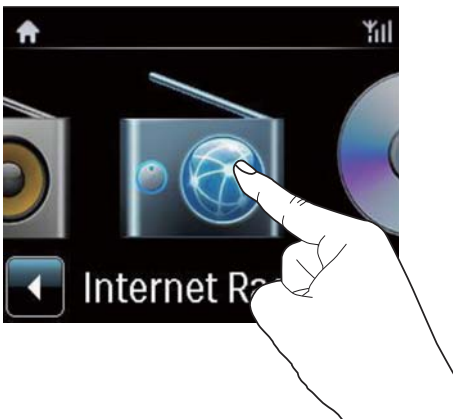
- Si besoin, touchez l'écran pour afficher les boutons de fonction.
- Appuyez sur un bouton pour sélectionner la fonction correspondante.
- Appuyez sur une option pour la sélectionner.

## Écran d'accueil



Sur le **MCi730**, vous accédez à l'écran d'accueil une fois que la configuration initiale est terminée.

Pour sélectionner une source musicale ou accéder au menu [Paramètres]



- Dans l'écran d'accueil, appuyez sur pour naviguer entre les icônes. Appuyez sur l'icône que vous souhaitez sélectionner.



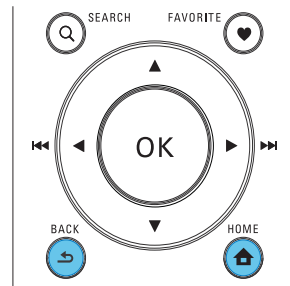
- Ou appuyez sur les touches , puis **OK** de la télécommande pour sélectionner la source désirée.

Pour revenir à l'écran précédent

- Appuyez sur **BACK**.

Pour revenir à l'écran d'accueil

- Appuyez sur **HOME**.



## Saisie de texte à partir de la télécommande

Pour saisir du texte et des symboles, appuyez sur les touches alphanumériques appropriées de la télécommande.

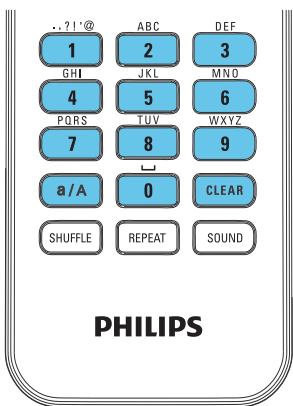
- Pour entrer des lettres, des chiffres ou des symboles correspondant à une même touche, appuyez sur celle-ci de façon brève et répétée.

**Conseil**

- Pour les langues autres que l'anglais, les lettres associées à chaque touche alphanumérique peuvent varier.

| English |   |   |
|---------|---|---|
|         | abc...  | ABC...  |
| 1       | 1.,?!'@-<br>_::/'#\$%& ( )<br>)*+<=>[ ]^`{ }~ | 1.,?!'@-<br>_::/'#\$%& ( )<br>)*+<=>[ ]^`{ }~ |
| 2       | abc2  | ABC2  |
| 3       | def3  | DEF3  |
| 4       | ghi4  | GHI4  |
| 5       | jkl5  | JKL5  |
| 6       | mno6  | MNO6  |
| 7       | pqrs7   | PQRS7   |
| 8       | tuv8  | TUV8  |
| 9       | wxyz9   | WXYZ9   |
| 0       | _ 0   | _ 0   |

- Pour entrer des symboles, appuyez plusieurs fois sur **1**.
- Pour saisir un espace, appuyez sur **0**.
- Pour basculer entre minuscules et majuscules, appuyez sur **a/A**.
- Pour supprimer le caractère précédent, appuyez sur **CLEAR**. Pour supprimer toutes les entrées, maintenez la touche **CLEAR** enfoncée.



| Русский                                       |   |
|---|---|
| абв...  | АБВ...  |
| 1.,?!'@-<br>_::/'#\$%& ( )<br>)*+<=>[ ]^`{ }~ | 1.,?!'@-<br>_::/'#\$%& ( )<br>)*+<=>[ ]^`{ }~ |
| абвр2abc                                      | АБВГ2ABC                                      |
| дежз3def                                      | ДЕЖЗ3DEF                                      |
| ийкл4ghi                                      | ИЙКЛ4GHI                                      |
| мноп5jkl                                      | МНОП5JKL                                      |
| рсту6mno                                      | РСТУ6MNO                                      |
| фхцч7pqrs                                     | ФХЦЧ7PQRS                                     |
| шщъы8tuv                                      | ШЩЪЫ8TUV                                      |
| ьэюя9wxyz                                     | ЬЭЮЯ9WXYZ                                     |
| _ 0   | _ 0   |

| Other Languages                               |   |
|---|---|
| abc...  | ABC...  |
| 1.,?!'@-<br>_::/'#\$%& ( )<br>)*+<=>[ ]^`{ }~ | 1.,?!'@-<br>_::/'#\$%& ( )<br>)*+<=>[ ]^`{ }~ |
| abc2ááááááæ                                   | ABC2ÁÁÁÁÁÁÆ                                   |
| def3éééé                                      | DEF3ÉÉÉÉ                                      |
| ghi4íííí                                      | GHI4ÍÍÍÍ                                      |
| jkl5  | JKL5  |
| mno6ñóóóóó                                    | MNO6ÑÓÓÓÓÓ                                    |
| pqrs7ß  | PQRS7ß  |
| tuv8úúúú                                      | TUV8ÚÚÚÚ                                      |
| wxyz9   | WXYZ9   |
| _ 0   | _ 0   |

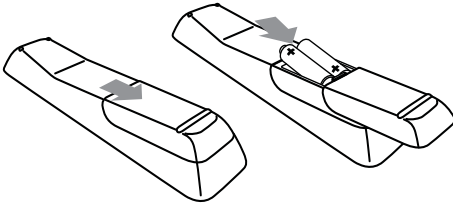
# 3 Préparation

## Insertion des piles dans la télécommande

### ! Attention

- Risque d'explosion ! Tenez les piles à l'abri de toute source de chaleur, des rayons du soleil ou du feu. Ne les jetez jamais au feu.
- Risque d'impact sur l'autonomie des batteries ! Ne mélangez jamais plusieurs marques ou types de batteries.
- Risque d'endommagement du produit ! Retirez les piles de la télécommande si vous ne l'utilisez pas pendant une longue durée.

- ① Ouvrez le compartiment à piles.
- ② Insérez 2 piles AAA R03 en respectant la polarité (+/-) indiquée.
- ③ Refermez le compartiment à piles.

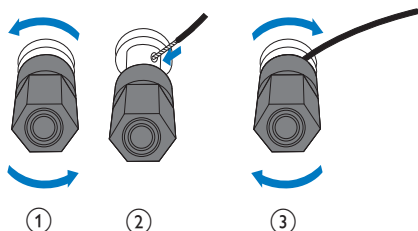




# 4 Connexions

## Connexion des enceintes

- 1 Sur votre **MCi730**, veillez à raccorder l'enceinte gauche sur la prise **LOUDSPEAKERS L+, L-** et l'enceinte droite sur la prise **LOUDSPEAKERS R+, R-**.
- 2 Pour connecter les enceintes, procédez comme suit :
  - dévissez les connecteurs comme illustré ;
  - insérez entièrement l'extrémité de chaque câble d'enceintes, extrémité rouge dans le connecteur rouge et extrémité argentée dans le connecteur noir ;
  - revissez les connecteurs jusqu'à ce que les câbles des enceintes soient parfaitement bloqués.

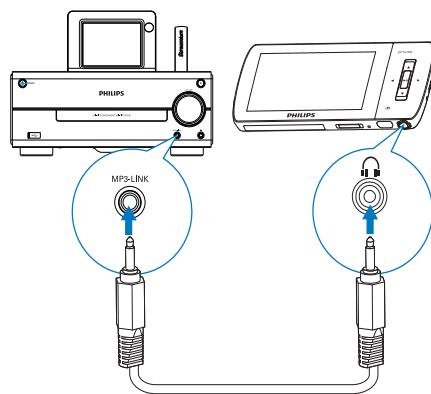


## Connexion d'appareils audio externes

Vous pouvez utiliser un appareil audio externe avec les enceintes de votre **MCi730**.

## Connexion d'un baladeur multimédia

Pour écouter de la musique à partir d'un baladeur multimédia doté d'une prise casque 3,5 mm, réalisez les branchements suivants, puis sélectionnez le mode **[MP3 link]** du **MCi730**.

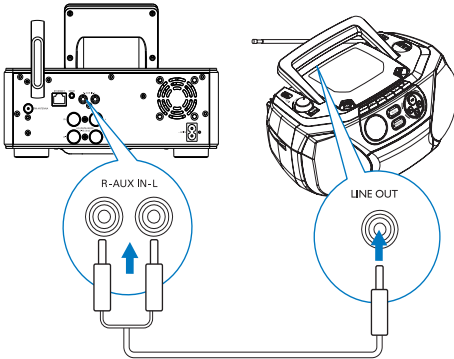


Connectez un câble jack (non fourni) :

- à la prise **MP3-LINK** de cette unité ;
- à la prise casque 3,5 mm du baladeur multimédia.

## Connexion d'un autre système audio

Pour écouter de la musique à partir d'un autre système audio, réalisez les branchements suivants, puis sélectionnez le mode [AUX] du MCI730.



Connectez des câbles audio (rouge/blanc, non fournis) :

- aux prises **AUX IN L / R** de cette unité ;
- aux sorties audio du périphérique audio externe.

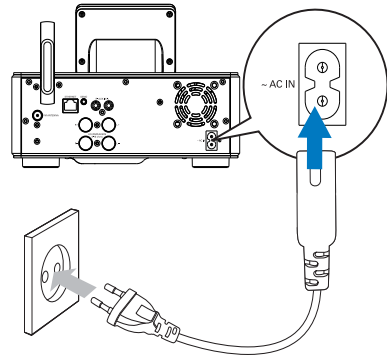
## Mise sous tension/hors tension

### Connexion de l'alimentation électrique



#### Avertissement

- Risque d'endommagement du produit ! Vérifiez que la tension d'alimentation correspond à la valeur de tension imprimée à l'arrière ou sous le produit.



- Branchez votre **MCI730** sur le secteur.

#### Remarque

- Vous trouverez les caractéristiques de la plaque signalétique à l'arrière ou en dessous du produit.

### Mise sous tension/hors tension

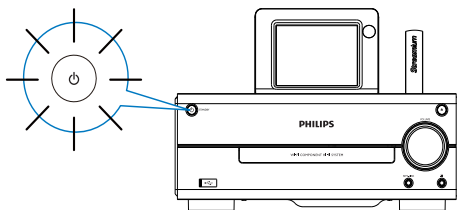
- 1 Appuyez sur pour allumer l'appareil.
- 2 Pour éteindre l'appareil :
  - Appuyez sur pour passer en mode veille active.
  - Ou maintenez la touche enfoncée pour passer en veille éco (mode d'économie d'énergie).

#### Veille active

En mode veille active, certaines fonctions majeures du **MCI730** conservent leur état de consommation d'énergie normal (connexion Wi-Fi, affichage de l'heure, par exemple). De cette façon, le **MCI730** redevient opérationnel très rapidement lorsque vous basculez du mode veille active à la position **demarche**.

En veille active :

- le voyant d'alimentation s'allume en rouge ;
- l'heure est affichée si vous avez réglé l'horloge.



Par ailleurs, l'appareil reste connecté au réseau Wi-Fi/filaire.

### Veille active automatique

Si aucune activité n'est détectée sur votre **MCi730** pendant **10 minutes**, l'appareil peut passer automatiquement en mode veille active.

### Mode veille d'économie d'énergie

La veille éco est un mode d'économie d'énergie. En veille mode éco, toutes les fonctions majeures présentent une faible consommation d'énergie ou sont entièrement désactivées (micro-processeur, connexion Wi-Fi et affichage notamment).

# 5 Configuration initiale

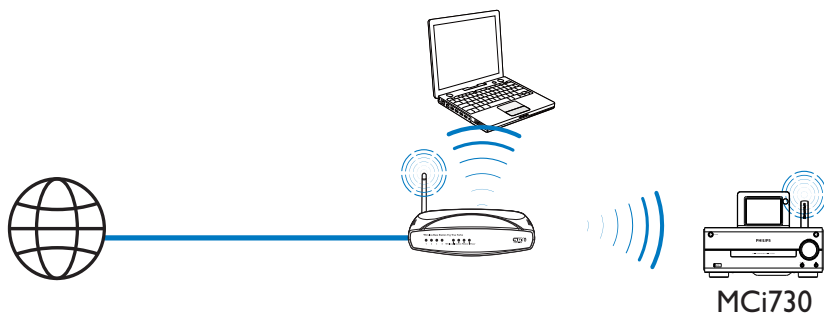
La première fois que vous allumez le MCI730 :

- 1 Sélectionnez la langue souhaitée à l'écran.
- 2 À l'invite, sélectionnez votre zone géographique et votre fuseau horaire dans la liste.
- 3 Sélectionnez [Oui] lorsqu'un message vous demande si vous souhaitez configurer la connexion réseau.

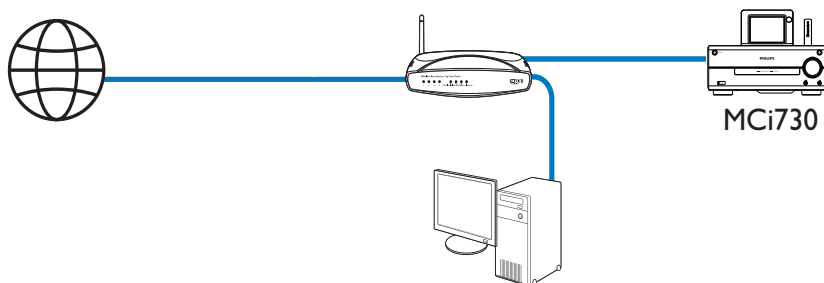
---

## Connexion au réseau domestique

Connexion sans fil



Connexion via un câble Ethernet



Vous pouvez connecter le **MCi730** au réseau domestique de plusieurs façons : avec ou sans fil.

- Utilisez un routeur (ou point d'accès) pour réseau domestique. Cela implique de relier les ordinateurs/périphériques à un routeur.
- Connectez le **MCi730** au routeur sans fil ou à l'aide d'un câble Ethernet.
- Pour connecter l'appareil à Internet par l'intermédiaire du réseau domestique, assurez-vous que le routeur se connecte directement à Internet et qu'aucun accès par ligne commutée n'est nécessaire sur l'ordinateur.
- Pour passer d'une méthode de connexion à l'autre ou pour changer de routeur, accédez à **[Paramètres] > [Param. réseau] > [Configurer le réseau]**.

## Connexion sans fil : configuration WPS en une étape

Le **MCi730** prend en charge la norme WPS (Wi-Fi Protected Setup). Vous pouvez connecter, de façon à la fois rapide et sécurisée, le **MCi730** à un routeur sans fil prenant également en charge la norme WPS.

Vous avez le choix entre deux méthodes de configuration : PBC (configuration par bouton-poussoir) ou PIN (numéro d'identification personnel).

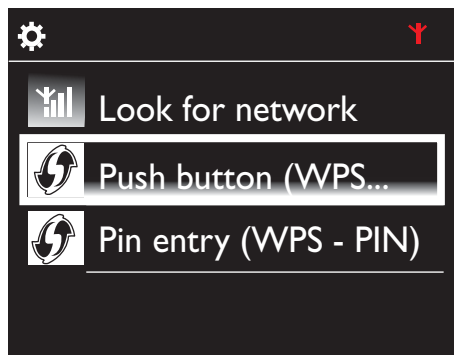
### Conseil

- La norme WPS a été créée par le consortium Wi-Fi Alliance afin d'établir facilement des réseaux domestiques sans fil sécurisés.

### Activation de l'option WPS-PBC sur le MCi730

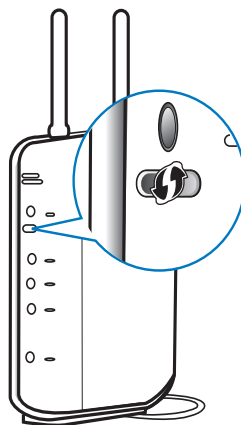
- 1 Sélectionnez **[Oui]** lorsqu'un message vous demande si vous souhaitez configurer la connexion réseau (voir 'Configuration initiale' à la page 20).

- 2 Sélectionnez **[Sans fil (WiFi)] > [Appuyez sur le bouton (WPS-PBC)]**.



### Ajout du MCi730 à votre routeur

- Reportez-vous au manuel d'utilisation du routeur pour savoir comment ajouter un périphérique WPS au routeur. Par exemple :  
Appuyez sur le bouton-poussoir WPS et maintenez-le enfoncé.
  - ↳ Le routeur commence à rechercher un périphérique WPS.
  - ↳ Sur le MCi730, un message s'affiche lorsque la connexion a abouti.

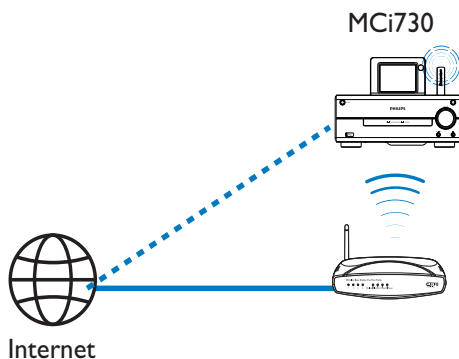


## Conseil

- Pour utiliser la méthode de configuration PIN, procédez comme suit : sur le **MCi730**, sélectionnez [**Sans fil (WiFi)**] > [**Entrée code (WPS-PIN)**] et notez le code PIN affiché sur l'appareil ; ensuite, entrez ce code PIN sur le routeur.
- Reportez-vous au manuel d'utilisation du routeur pour savoir comment entrer le code PIN.

## Connexion à Internet

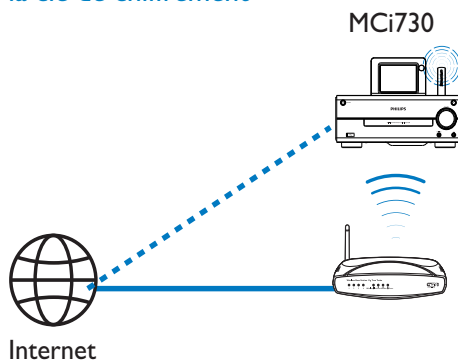
- À l'invite, connectez-vous à Internet.  
↳ Vous accédez à l'écran d'accueil une fois que la configuration initiale est terminée.



## Conseil

- Assurez-vous que le routeur se connecte directement à Internet et qu'aucun accès par ligne commutée n'est nécessaire sur l'ordinateur.

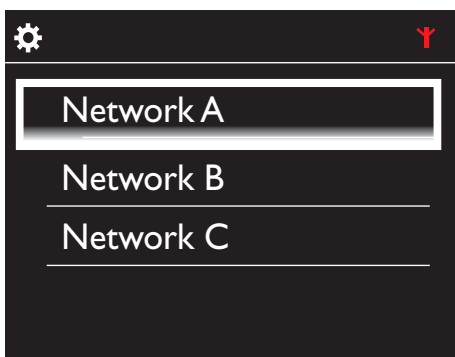
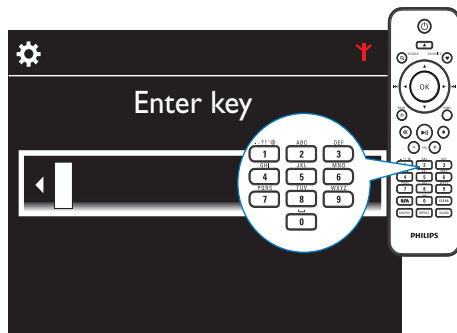
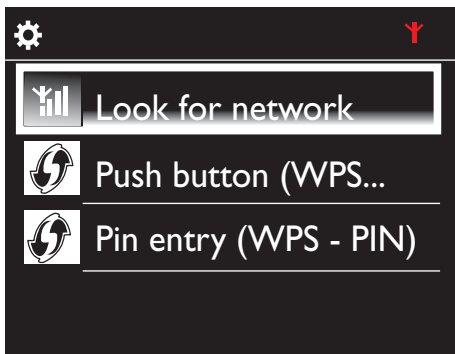
## Connexion sans fil : saisie manuelle de la clé de chiffrement



## Conseil

- Avant de démarrer la configuration réseau, munissez-vous de la clé de chiffrement permettant d'accéder au routeur.

- 1 Sélectionnez [**Oui**] lorsqu'un message vous demande si vous souhaitez configurer la connexion réseau (voir 'Configuration initiale' à la page 20).
- 2 Sélectionnez [**Sans fil (WiFi)**] > [**Rechercheur réseau**].  
↳ L'appareil commence à rechercher les réseaux sans fil.  
↳ La liste des réseaux Wi-Fi disponibles s'affiche.



- 3 Sélectionnez le réseau Wi-Fi souhaité.
- 4 À l'invite, entrez la clé de chiffrement du réseau.
  - ↳ L'appareil obtient une adresse IP automatiquement assignée par le réseau Wi-Fi.
  - ↳ Un message s'affiche lorsque la connexion a abouti.

#### Remarque

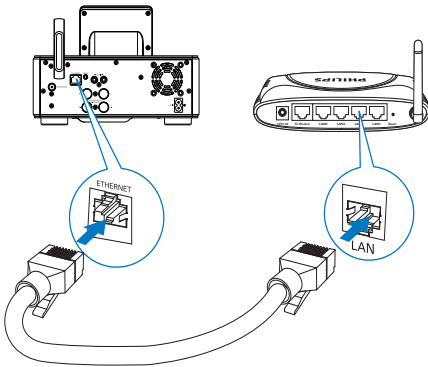
- Il est possible que le routeur ne parvienne pas à assigner une adresse IP si le protocole DHCP (Dynamic Host Configuration Protocol) est indisponible ou désactivé sur le routeur.

## Connexion filaire



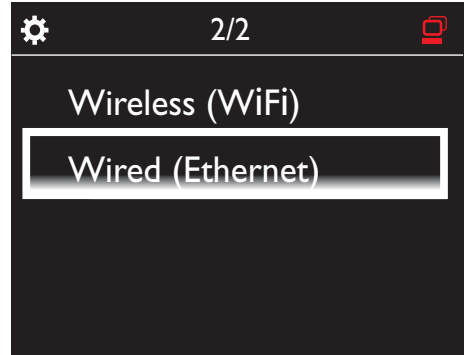
### Connexion au routeur à l'aide d'un câble Ethernet

- 1 Sélectionnez **[Oui]** lorsqu'un message vous demande si vous souhaitez configurer la connexion réseau (voir 'Configuration initiale' à la page 20).
- 2 Utilisez un câble Ethernet pour connecter l'appareil au routeur.



### Connexion au réseau domestique

- Sur l'appareil, sélectionnez **[Filaire (Ethernet)]**.
  - ↳ L'appareil obtient une adresse IP automatiquement assignée par le réseau.
  - ↳ Un message s'affiche lorsque la connexion a abouti.

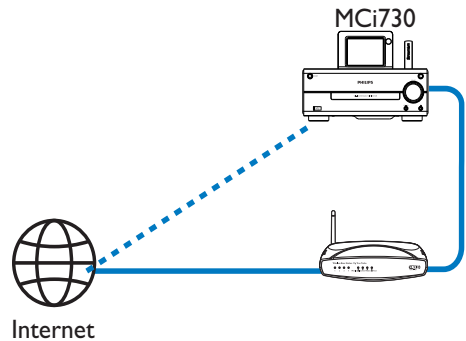


### Conseil

- Il est possible que le routeur ne parvienne pas à assigner une adresse IP si le protocole DHCP (Dynamic Host Configuration Protocol) est indisponible ou désactivé sur le routeur.

### Connexion à Internet

- À l'invite, connectez-vous à Internet.
  - ↳ Vous accédez à l'écran d'accueil une fois que la configuration initiale est terminée.



### Conseil

- Assurez-vous que le routeur se connecte directement à Internet et qu'aucun accès par ligne commutée n'est nécessaire sur l'ordinateur.



## 6 Lecture à partir du réseau domestique

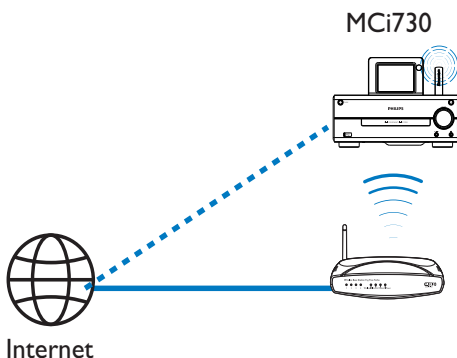
### Écoute de stations de radio Internet

Pour écouter des stations de radio Internet, vérifiez que

- le **MCI730** est connecté à Internet par l'intermédiaire du réseau domestique.


#### Conseil

- Assurez-vous que le routeur se connecte directement à Internet et qu'aucun accès par ligne commutée n'est nécessaire sur l'ordinateur.



Internet

### Réglage des stations de radio Internet

- 1 Assurez-vous que le MCI730 est connecté à Internet.
- 2 Dans l'écran d'accueil du MCI730, appuyez sur **[Radio Internet]**.
  - Ou, appuyez sur les touches , puis **OK** de la télécommande lorsque vous êtes dans l'écran d'accueil.

- 3 Sélectionnez la station souhaitée pour démarrer la lecture.

#### Conseil

- Par défaut, les présélections sont préchargées sur le MCI730 en fonction de l'emplacement sélectionné lors de la configuration initiale. Pour vérifier ou modifier un emplacement, accédez à **[Paramètres]** > **[Empl./fuseau hor.]**.

### Modification des stations favorites

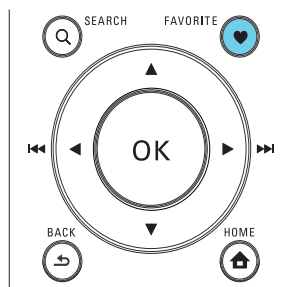
Le MCI730 vous permet de marquer une station de radio Internet en tant que favori. Toutes les stations sont ajoutées dans **[Radio Internet]** > **[Stations favorites]**. Ainsi, vous pouvez accéder rapidement à vos stations favorites.

#### Pour ajouter une station dans **[Stations favorites]**

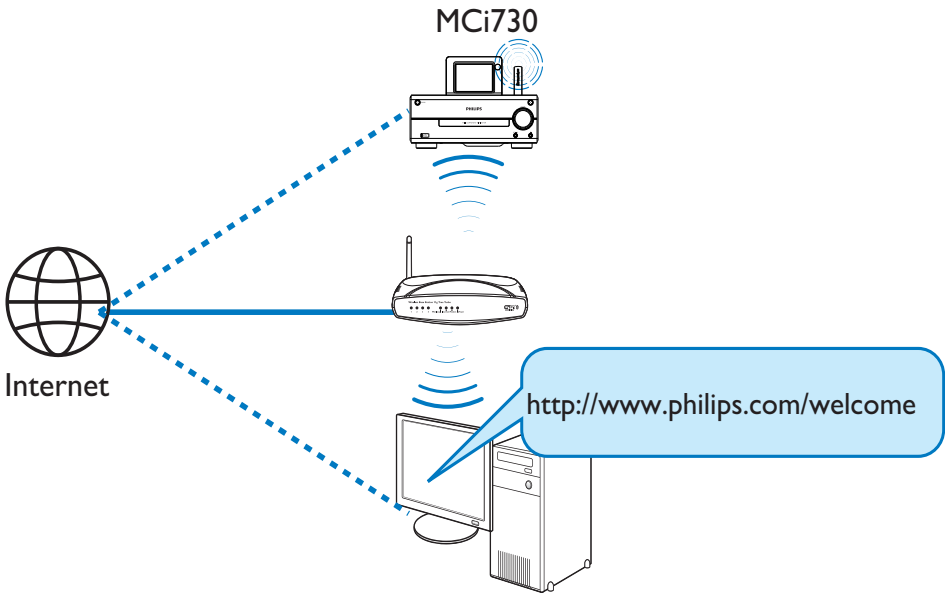
- Sélectionnez la station souhaitée dans une liste. Appuyez sur la touche **FAVORITE** de la télécommande.
- Vous pouvez également vous connecter à la station souhaitée. Quand l'écran de lecture est affiché, appuyez sur la touche **FAVORITE** de la télécommande.
  - ↳ Un message s'affiche, indiquant que la station est ajoutée dans **[Stations favorites]**.

#### Pour supprimer une station de **[Stations favorites]**

- Sélectionnez la station dans la liste ou accédez à l'écran de lecture de la station. Appuyez de nouveau sur **FAVORITE**.



## Gestion de la radio Internet en ligne



En enregistrant votre MCI730 (voir 'Inscription de votre MCI730 auprès de Philips' à la page 43) sur le site [www.philips.com/welcome](http://www.philips.com/welcome), vous pourrez vous connecter au Club Philips. Le Club Philips vous permet de gérer la radio Internet sur un ordinateur. Vous pouvez :

- modifier vos stations favorites,
- ajouter manuellement des stations introuvables sur le MCI730.

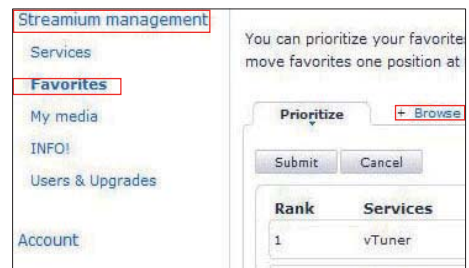
### Modification de stations favorites en ligne

Le Club Philips vous permet de gérer la liste de stations favorites sur un ordinateur. Lorsque vous connectez le MCI730 à Internet, vous mettez à jour les stations favorites sur le MCI730.

**1** Connectez-vous au Club Philips (voir 'Inscription de votre MCI730 auprès de Philips' à la page 43) depuis un ordinateur.

**2** Pour marquer des stations comme favorites ou en supprimer, procédez comme suit :

- Cliquez sur [Streamium management (Gestion Streamium)] > [Favoris] > [Parcourir].



- Recherchez les stations souhaitées dans [Parcourir].



- Sous [Favori], cochez la case correspondant à la station.  
↳ La station est marquée comme favorite.
- Pour la supprimer des favoris, décochez la case correspondant à la station.



- 3** Pour modifier l'ordre d'affichage des stations favorites dans la liste, procédez comme suit :
- Cliquez sur [Prioritize (Priorité)].
  - Cliquez sur la ligne de la station à déplacer.
  - Faites glisser la ligne vers le haut ou vers le bas.



- ↳ Les stations s'affichent dans l'ordre souhaité sous [Radio Internet] > [Stations favorites] sur le MCI730, si celui-ci est connecté à Internet.

### Conseil

- Pour placer une station favorite en tête de liste, placez-la d'abord juste en-dessous de la première, puis faites glisser la première vers le bas.
- Pour placer une station en dernière position, placez-la juste au-dessus de la dernière, puis faites glisser la dernière vers le haut.

## Ajout manuel de stations

Le Club Philips vous permet d'ajouter manuellement des stations de radio Internet au MCI730 sur un ordinateur.

- 1** Connectez-vous au Club Philips (voir 'Inscription de votre MCI730 auprès de Philips' à la page 43) depuis un ordinateur.
- 2** Pour ajouter une station, cliquez sur [Streamium management (Gestion Streamium)] > [My media (Mon multimédia)] > [Music (Musique)].



3 Dans l'onglet [Music (Musique)], saisissez les informations relatives à la station dans les zones de texte :

- Dans la zone [URL], indiquez le site Web de la station.
- Dans la zone [Nickname (Pseudonyme)], indiquez un nom de station qui se trouve dans [My media (Mon multimédia)].
- Dans la zone [Description], entrez un terme descriptif de la station, par exemple, musique, sports ou actualités.  
Cette description sert de catégorie pour le tri des stations sous [My media (Mon multimédia)].

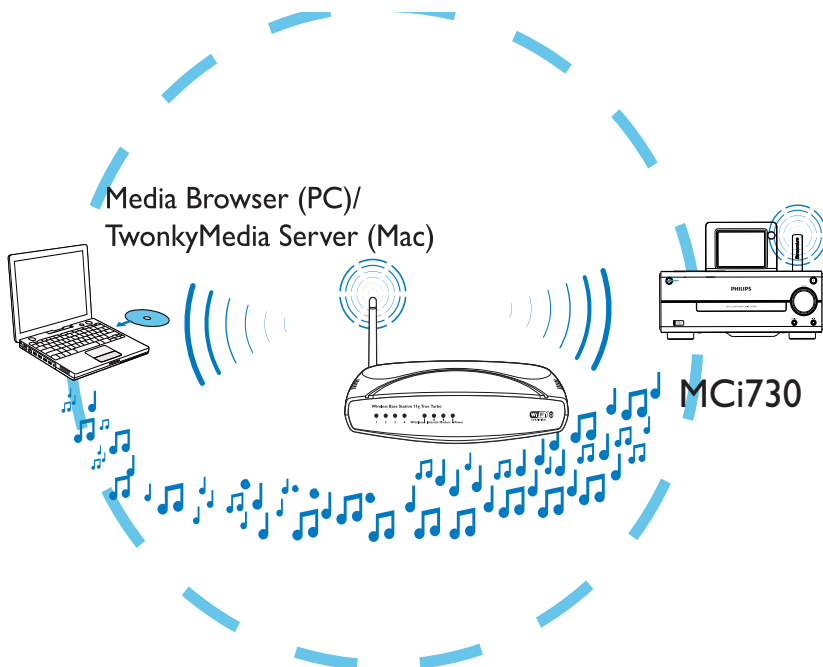
4 Cliquez sur [Save (Enregistrer)].  
↳ Une station est ajoutée manuellement sous les zones de texte.

## Modification d'une station ajoutée



- Cliquez sur la station, comme indiqué sur la capture d'écran.  
↳ Les informations relatives à la station figurent dans les zones de texte.
- Pour modifier les informations, cliquez sur les zones de texte.

## Partage de fichiers de musique depuis un ordinateur ou un dispositif de stockage en réseau (NAS, Network-attached storage)



Vous pouvez diffuser des fichiers de musique depuis un ordinateur ou un dispositif de stockage en réseau sur le **MCI730** si :

- le **MCI730** est connecté au réseau domestique ;
- le partage de musique est configuré sur les ordinateurs connectés au réseau domestique, dans le cas où vous souhaitez faire circuler des fichiers de musique stockés sur des ordinateurs ;
- le dispositif NAS est connecté au réseau domestique et peut faire office de serveur multimédia UPnP\*, dans le cas où vous souhaitez faire circuler des fichiers de musique stockés sur un dispositif NAS.

Grâce aux logiciels de partage de musique (**Media Browser** et **Serveur TwonkyMedia**, tous deux fournis), ces ordinateurs peuvent agir en tant que serveurs multimédias UPnP (bibliothèques de musique) pour le **MCI730**, s'ils sont sous tension.

Les protocoles UPnP (Universal Plug and Play) permettent à un serveur multimédia UPnP de faire circuler des fichiers de musique entre le serveur et un périphérique client UPnP (tel que le MCI730). Sur le périphérique client UPnP, vous pouvez écouter de la musique stockée sur le serveur.



## Remarque

- \*Reportez-vous au manuel d'utilisation du dispositif NAS pour savoir s'il peut faire office de serveur multimédia UPnP.

## Ordinateur : configuration du partage de musique



### Media Browser (PC)/ TwonkyMedia Server (Mac)

- 1 Insérez le CD logiciel fourni dans votre ordinateur.
- 2 Installez le logiciel en suivant les instructions à l'écran.
  - **Media Browser** (sur un PC)
  - **Serveur TwonkyMedia** (sur un MAC)
    - ↳ L'ordinateur peut désormais faire office de serveur musical. Vous pouvez faire circuler des fichiers de musique depuis votre ordinateur vers un appareil UPnP grâce au réseau domestique Wi-Fi/filaire.

## Bibliothèque stockée sur ordinateur ou dispositif NAS

### Bibliothèque stockée sur un ordinateur

Sur votre ordinateur, **Media Browser** et **Serveur TwonkyMedia**, les deux logiciels fournis, permettent d'accéder à des bibliothèques de musique classées par différents logiciels de gestion de contenus multimédias, parmi lesquels **Lecteur Windows Media 11** et **iTunes**.

**iTunes** est une marque d'Apple, Inc. déposée aux États-Unis et dans d'autres pays.

### Bibliothèque stockée sur un dispositif NAS

Reportez-vous au manuel d'utilisation du dispositif NAS pour savoir :

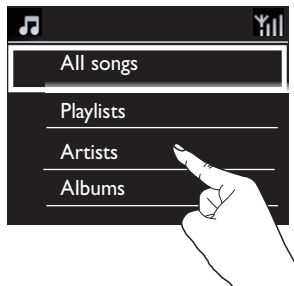
- s'il peut faire office de serveur multimédia UPnP ;
- comment gérer des fichiers de musique stockés sur le dispositif NAS grâce au logiciel serveur multimédia UPnP.

## Diffusion à partir d'un ordinateur ou d'un dispositif NAS

Sur le MCI730, vous pouvez lire le contenu des bibliothèques de musique diffusées depuis un serveur UPnP (ordinateur connecté au réseau domestique).

- 1 Assurez-vous que le serveur UPnP est connecté au réseau domestique.
- 2 Dans l'écran d'accueil du MCI730, appuyez sur **[Bibliothèque multimédia]**.
  - Ou, appuyez sur les touches ◀▶, puis **OK** de la télécommande lorsque vous êtes dans l'écran d'accueil.
- 3 Sélectionnez une bibliothèque de musique.
  - ↳ Vous pouvez voir les catégories de tri appliquées à la musique (Artiste, Album, Genre, etc.).
- 4 Sélectionnez la piste ou l'album souhaité.
- 5 Appuyez sur ▶|| pour commencer la lecture.
  - La lecture commence au début de l'album si vous appuyez sur ▶|| au niveau d'un album.
    - ↳ L'écran de lecture apparaît lorsque la lecture commence.
- 6 Pour arrêter la lecture, appuyez sur ■.

## Utilisation de l'écran tactile pour sélectionner une option



Dans la liste des options,

- appuyez sur l'écran pour afficher les boutons de fonction.
- Pour sélectionner une option, appuyez sur la touche correspondante :
  - ▲: pour faire défiler vers le haut.
  - ▼: pour faire défiler vers le bas.
  - ↶: pour revenir à l'écran précédent.
- Appuyez sur une option pour la sélectionner.

## Utilisation de l'écran tactile pendant la lecture



Dans l'écran de lecture,

- appuyez sur l'écran pour afficher les boutons de fonction.
- Pour sélectionner une option de lecture, appuyez sur la touche correspondante :

▶ : pour lire ou mettre en pause la chanson en cours.

⏮▶ : pour faire une avance ou un retour rapide dans la chanson en cours.

🔄 : pour lire en boucle toutes les chansons du dossier.


🎲 : pour lire toutes les chansons du dossier de manière aléatoire.

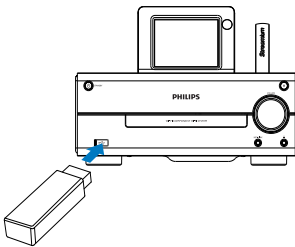
↶ : pour revenir à l'écran précédent.

# 7 Lecture à partir d'un périphérique de stockage de masse USB


## Connexion d'un périphérique de stockage de masse USB

Le **MCi730** vous permet de lire de la musique stockée sur un périphérique de stockage de masse USB. Pour ce faire, procédez comme suit :

- Connectez le périphérique de stockage de masse USB à la prise  de votre **MCi730** ;
- Sur l'écran d'accueil du **MCi730**, appuyez sur **[USB]**.



## Lecture à partir d'un périphérique de stockage de masse USB

- 1 Assurez-vous que le périphérique de stockage de masse USB est correctement connecté à votre MCi730.
- 2 Dans l'écran d'accueil, appuyez sur **[USB]**.
  - Ou, appuyez sur les touches , puis **OK** de la télécommande lorsque vous êtes dans l'écran d'accueil.
    - ↳ Le processus de tri des fichiers peut prendre quelques instants. Pendant la phase de tri, les dossiers sont affichés.
    - ↳ Les fichiers audio apparaissent dans différentes catégories (Artiste, Album, Genre, etc.) si les métadonnées/balises ID3 ont été modifiées pour les fichiers.
- 3 Sélectionnez la piste ou l'album souhaité.
- 4 Pour démarrer la lecture, appuyez sur **▶||**.
  - La lecture commence au début de l'album si vous appuyez sur **▶||** au niveau d'un album.
    - ↳ L'écran de lecture apparaît lorsque la lecture commence.
- 5 Pour arrêter la lecture, appuyez sur **■**.



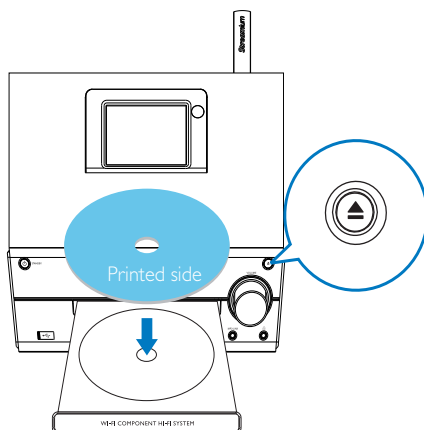
## 8 Lecture à partir d'un CD musical

### ! Attention

- Ne regardez jamais le rayon laser émis par l'appareil.
- Risque d'endommagement du produit ! N'effectuez jamais de lecture de disques comportant des accessoires, tels que des disques de protection en papier.
- N'insérez jamais d'objets autres que des disques dans le logement.

### ☰ Remarque

- Pour connaître les formats de disque pris en charge, reportez-vous à la partie Introduction (voir 'Introduction' à la page 9).

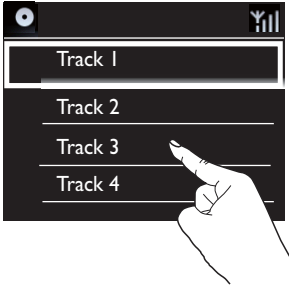


## Fonctionnalités principales

- 1 Sur votre MCI730, appuyez sur ▲.  
↳ Le tiroir-disque s'ouvre.
- 2 Placez un disque dans le tiroir, la face imprimée étant orientée vers le haut. Appuyez sur ▲.
  - Si besoin, appuyez sur **[Disc (Disque)]** dans l'écran d'accueil.  
↳ Une fois la lecture du disque terminée, la liste des pistes et des fichiers apparaît.
- 3 Appuyez sur ►|| pour commencer la lecture.
- 4 Au cours de la lecture du disque, vous pouvez effectuer les opérations suivantes :
  - Appuyez plusieurs fois sur |◀◀▶▶| pour sélectionner une piste. Pour les fichiers WMA/MP3 d'un CD-R/RW, appuyez sur ▲/▼ pour sélectionner un dossier de fichiers.
  - Appuyez sur ►|| pour suspendre ou reprendre la lecture.
  - Appuyez sur ■ pour arrêter l'enregistrement.

## Utilisation de l'écran tactile

Utilisation de l'écran tactile pour sélectionner une option



Dans la liste des options,

- appuyez sur l'écran pour afficher les boutons de fonction.
- Pour sélectionner une option, appuyez sur la touche correspondante :
  - ▲: pour faire défiler vers le haut.
  - ▼: pour faire défiler vers le bas.
  - ↶: pour revenir à l'écran précédent.
- Appuyez sur une option pour la sélectionner.

Utilisation de l'écran tactile pendant la lecture d'un CD



Dans l'écran de lecture du CD,

- appuyez sur l'écran pour afficher les boutons de fonction.
- Pour sélectionner une option de lecture, appuyez sur la touche correspondante :

▮▶ : pour lire ou mettre en pause la chanson en cours.

◀◀▶▶ : pour sélectionner la chanson suivante ou précédente.

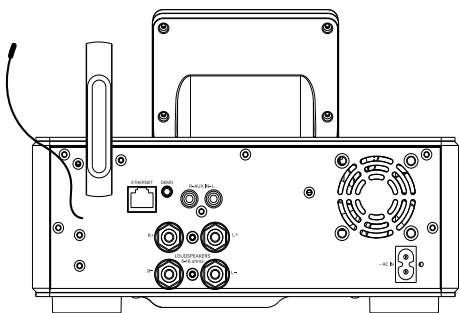
↶ : pour lire toutes les chansons du dossier de manière aléatoire.

↶ : pour lire en boucle toutes les chansons du dossier.

↶ : pour revenir à l'écran précédent.

# 9 Écoute des stations de radio FM

## Réglage des stations de radio FM



### Remarque

- Pour une réception optimale, déployez entièrement l'antenne FM et modifiez-en la position.

## Mise en mémoire automatique

- 1 Dans l'écran d'accueil du MCI730, appuyez sur **[Radio FM]**.
  - Ou, appuyez sur les touches ◀▶, puis **OK** de la télécommande lorsque vous êtes dans l'écran d'accueil.
- 2 Dans **[Radio FM]**, sélectionnez **[Mise en mémoire auto]**.
  - ↳ Votre MCI730 commence à rechercher automatiquement les stations disponibles.

- ↳ La lecture de la radio démarre et 20 stations au maximum sont mémorisées en tant que présélections à l'issue du réglage automatique.
- ↳ Les présélections radio sont répertoriées selon leur qualité de réception.

- 3 Pour choisir une présélection radio, accédez à **[Présélections]**.

## Réglage manuel

- 1 Dans **[Radio FM]**, sélectionnez **[Réglage manuel]**.
- 2 Maintenez la touche ◀▶ enfoncée pour commencer le réglage automatique.
  - ↳ Vous accédez à la prochaine station de radio disponible disposant d'une qualité de réception correcte.
- 3 Appuyez plusieurs fois sur ◀▶ pour affiner le réglage.

## Modification des présélections radio

### Modification des informations d'une station

- 1 En mode **FM RADIO**, appuyez sur **FAVORITE** dans l'écran de lecture de la radio.
- 2 Dans la liste des présélections radio, effectuez les opérations suivantes :
  - sélectionnez la station à modifier ;
  - appuyez sur **a/A** pour procéder aux modifications ;
  - appuyez sur ◀▶ pour sélectionner l'emplacement de l'entrée et appuyez plusieurs fois sur ▲▼ pour sélectionner les lettres voulues.
- 3 Appuyez sur **OK** pour confirmer. Appuyez sur **BACK** pour annuler les modifications.

---

## Écoute de stations de radio FM

- 1 Dans l'écran d'accueil du MCI730, appuyez sur **[Radio FM]**.
- 2 Recherchez la station que vous souhaitez écouter (voir 'Réglage des stations de radio FM' à la page 35).
  - **Pour choisir une présélection radio :**  
Appuyez sur **FAVORITE** pendant que vous écoutez la radio.
- 3 Pour couper/rétablir le son de la radio :
  - Appuyez sur **⏸**.

---

## RDS (Radio Data System)

Le système RDS (Radio Data System) est un service qui permet aux stations FM d'afficher des informations supplémentaires.

Lors du réglage d'une station RDS, les informations ci-après apparaissent à l'écran :

- Nom de la station
- Texte défilant (texte RDS), si disponible

# 10 Lecture à partir d'un appareil audio externe

Le MCI730 vous permet d'écouter le contenu d'un appareil audio externe (baladeur multimédia ou autre système audio) par le biais de ses enceintes.

## Lecture à partir d'un baladeur multimédia

- 1 Assurez-vous que le baladeur multimédia est correctement connecté (voir 'Connexion d'appareils audio externes' à la page 17) au MCI730.
- 2 Sur votre MCI730, sélectionnez le mode **[MP3 link]**.
  - Dans l'écran d'accueil, appuyez sur **[MP3 link]**.
- 3 Lancez la lecture de la musique sur votre baladeur multimédia.
  - Lors de la lecture de la musique, vous pouvez utiliser les paramètres audio (voir 'Paramètres son' à la page 38) du MCI730.

## Lecture à partir d'un autre système audio

- 1 Assurez-vous que le système audio externe est correctement connecté (voir 'Connexion d'appareils audio externes' à la page 17) au MCI730.
- 2 Sur votre MCI730, sélectionnez le mode **[AUX]**.
  - Dans l'écran d'accueil, appuyez sur **[AUX]**.
- 3 Lancez la lecture de la musique sur le système audio externe.
  - Lors de la lecture de la musique, vous pouvez utiliser les paramètres audio (voir 'Paramètres son' à la page 38) du MCI730.

# 11 Réglages

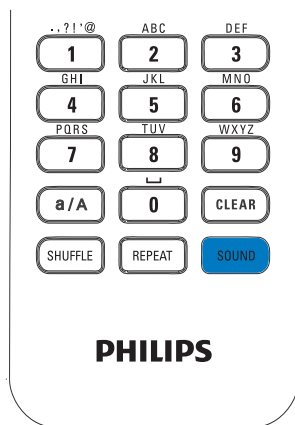
## Paramètres son

Sur votre MCI730, vous pouvez sélectionner différents réglages audio dans **[Paramètres]** > **[Paramètres audio]**.

- 1 Dans l'écran d'accueil, accédez à **[Paramètres]** > **[Paramètres audio]**.
- 2 Sélectionnez l'option voulue. Appuyez sur **OK** pour l'activer ou le désactiver.
  - Ou appuyez sur la case à cocher de l'option pour la sélectionner/désélectionner.

Ou,

Sur la télécommande, appuyez sur **SOUND** pour accéder au menu des réglages audio.



## Amplification dynamique des basses (DBB)

La fonction **[Dynamic Bass Boost]** permet une amélioration électronique des tonalités basses.

Activez ou désactivez **[Dynamic Bass Boost]** dans **[Paramètres]** > **[Paramètres audio]**.

## Égaliseur

La fonction **[Equalizer]** permet d'obtenir des paramètres de son prédéfinis pour différents styles musicaux.

- Dans **[Paramètres]** > **[Paramètres audio]** > **[Equalizer]**, sélectionnez un des paramètres de l'égaliseur : **[Rock]**, **[Pop]**, **[Jazz]**.

## Réglage du volume depuis l'appareil audio externe

Grâce à **[MP3 link volume (Volume MP3 link)]**, vous pouvez régler le volume du **MCI730** depuis un baladeur multimédia.

- Réglez le volume dans **[Paramètres]** > **[Paramètres audio]** > **[MP3 link volume (Volume MP3 link)]**.

## Paramètres d'affichage

### Luminosité

Sur le MCI730, vous pouvez régler la luminosité de l'afficheur. Selon le cas, l'intensité lumineuse de l'afficheur augmente, baisse ou celui-ci s'éteint quand le MCI730 est allumé ou mis en veille active.

- Dans **[Paramètres]** > **[Paramètres affichage]** > **[Luminosité en marche]** ou **[Luminosité en veille]**, sélectionnez une option et appuyez sur **OK**.

# Paramètres de réglage de l'horloge

## Réveil

### Réglage du réveil

- 1 Vérifiez que vous avez réglé l'horloge (voir 'Date et heure' à la page 39).
- 2 Depuis l'écran d'accueil, accédez à **[Paramètres] > [Paramètres horloge] > [Alarme]**.
- 3 Pour régler l'heure de l'alarme, procédez comme suit :
  - Maintenez la touche ▲/▼ enfoncée ou appuyez plusieurs fois sur ▲/▼ jusqu'à obtenir les chiffres voulus. Appuyez sur ◀▶ pour sélectionner l'emplacement de l'entrée. Appuyez sur **OK** pour confirmer.
  - Ou saisissez directement les chiffres à partir des touches numériques de la télécommande.
    - ↳ L'icône de l'alarme 📌 apparaît à l'écran.

### Utilisation de l'alarme

À l'heure définie pour l'alarme, le vibreur se met en marche.

#### Remarque

- L'alarme se déclenche même si vous avez mis votre MCi730 en mode veille active ou en mode veille d'économie d'énergie.
- Si le son de votre MCi730 a été coupé, il est rétabli.
- Si le volume sonore est inférieur au minimum, le son de l'alarme est plus élevé.

### Pour procéder au rappel d'alarme

- Appuyez sur une touche de l'appareil ou de la télécommande (sauf les touches de volume).
  - ↳ L'alarme se déclenche à nouveau 15 minutes plus tard. L'icône de l'alarme reste affichée.

### Pour arrêter l'alarme :

- Maintenez la touche 📌 ou 🔊 enfoncée.
  - ↳ L'alarme est arrêtée. L'icône de l'alarme disparaît.
  - ↳ L'alarme se déclenche à nouveau le jour suivant.

### Pour désactiver l'alarme :

- Accédez à **[Paramètres] > [Paramètres horloge] > [Alarme]**. Sélectionnez **[Alarme désact.]**, puis appuyez sur **OK**.

## Date et heure

La date et l'heure peuvent être définies automatiquement ou manuellement.

### Réglage automatique

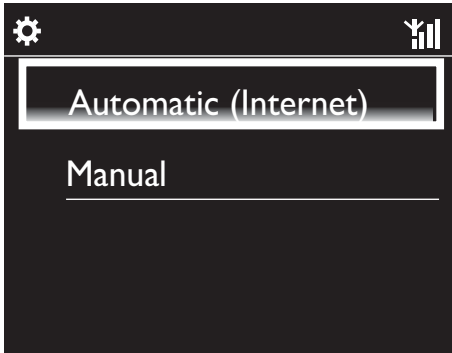
Pour procéder au réglage automatique de l'horloge, utilisez le service en ligne sur Internet.

### Utilisation du service en ligne sur Internet

- 1 Mettez l'appareil sous tension, le cas échéant.
  - Vérifiez qu'il est connecté au réseau domestique et à Internet.
- 2 Dans l'écran d'accueil, sélectionnez **[Paramètres] > [Paramètres horloge] > [Date et heure]**.

**3** Dans [Date et heure], sélectionnez [Date et heure actuelles] > [Automatique (Internet)].

- ↳ L'appareil lance le réglage automatique de l'heure sur Internet.
- ↳ Un message s'affiche quand le réglage est terminé.



#### Conseil

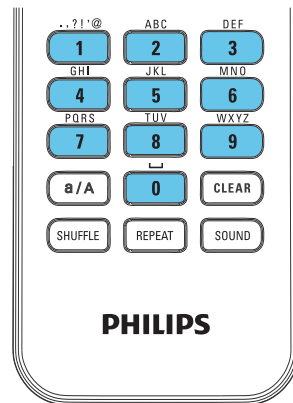
- En fonction de la région et du fuseau horaire sélectionnés, l'heure de l'horloge de l'appareil peut être définie et réglée automatiquement par le biais du service en ligne sur Internet.
- Pour vérifier et modifier la région et le fuseau horaire en cours, accédez à [Paramètres] > [Empl./fuseau hor].

### Réglage manuel

- 1** Mettez l'appareil sous tension, le cas échéant.
- 2** Dans l'écran d'accueil, sélectionnez [Paramètres] > [Paramètres horloge] > [Date et heure].
- 3** Dans [Date et heure], sélectionnez [Date et heure actuelles] > [Manuel].

**4** Pour saisir la date et l'heure, effectuez les opérations suivantes :

- Appuyez sur ◀ ou ▶ pour sélectionner l'emplacement de l'entrée.
- Saisissez les chiffres à partir des touches numériques de la télécommande.
- Appuyez sur OK pour confirmer.
- Vous pouvez également appuyer plusieurs fois sur ▲ ou ▼ ou encore maintenir la touche ▲ ou ▼ enfoncée jusqu'à ce que les chiffres voulus s'affichent.



### Réglage du format de date et heure

Sélectionnez la façon dont la date et l'heure sont affichées au niveau de l'horloge.

- 1** Suivez les étapes 1 et 2 de la section « Réglage manuel ».
- 2** Dans [Date et heure], accédez à [Format heure] ou [Format date] pour sélectionner des options.



## Paramètres réseau

### Configuration du réseau

À l'issue de la configuration initiale, vous pouvez modifier la façon dont le **MCI730** se connecte au **réseau domestique** :

- Basculer entre différents modes de connexion (avec ou sans fil, automatique ou manuel).
- Basculer entre différents routeurs. Pour ce faire, procédez comme suit :

- 1 Dans l'écran d'accueil, accédez à **[Paramètres] > [Param. réseau] > [Configurer le réseau]**.
- 2 Connectez le **MCI730** comme vous l'avez fait lors de la configuration initiale (voir 'Connexion au réseau domestique' à la page 20).

### Région et fuseau horaire

Après la configuration initiale, vous pouvez modifier la région et le fuseau horaire sélectionnés lorsque vous déménagez.

Selon la région et le fuseau horaire sélectionnés, le **MCI730** peut :

- régler l'horloge automatiquement via Internet (voir 'Date et heure' à la page 39) ;
- précharger des présélections radio Internet automatiquement.

## Langue

Après la configuration initiale, vous pouvez modifier la sélection de la langue dans **[Paramètres] > [Langue]**.

### Informations relatives à l'appareil

Depuis l'écran d'accueil, accédez à **[Paramètres] > [Information]**. Vous obtenez ainsi des informations sur le **MCI730**, telles que le numéro de modèle, le nom à afficher sur un serveur/client UPnP, l'ID d'enregistrement du produit, la version du logiciel et les paramètres réseau.

### Recherche des mises à niveau logicielles

Sur le **MCI298**, vous pouvez rechercher en ligne des mises à niveau logicielles.

- 1 Assurez-vous que votre **MCI298** est connecté à Internet.
- 2 Dans l'écran d'accueil, accédez à **[Paramètres] > [Rech mises à niveau logicielles] > [Rechercher en ligne]**.  
 ↳ Après avoir accepté les conditions générales, le téléchargement et l'installation des nouvelles mises à niveau commencent automatiquement.



#### Conseil

- Les options **[Paramètres] > [Rech mises à niveau logicielles] > [Rechercher périphérique USB]** sont destinées aux centres de réparation Philips.

---

## Restauration des paramètres par défaut

Vous pouvez rétablir les paramètres par défaut de votre MCI730. Les paramètres par défaut seront restaurés et vos paramètres, y compris ceux relatifs au réseau, au son, à l'écran, à l'horloge, à l'alarme et à la langue, seront supprimés.

- 1 Accédez à **[Paramètres]** > **[Restaurer paramètres par défaut]**.
- 2 À l'invite, sélectionnez **[Oui]**.
  - ↳ L'appareil s'éteint.
  - ↳ Il se rallume automatiquement quand les réglages d'usine sont restaurés.
  - ↳ Lancez la configuration initiale.

# 12 Inscription de votre MCi730 auprès de Philips

## Avantages

En inscrivant le MCi730 sur [www.philips.com/welcome](http://www.philips.com/welcome), vous pouvez :

- gérer vos stations de radio préférées ;
- recevoir le bulletin d'informations Streamium.



### Remarque

- Pour inscrire le **MCi730**, vous devez disposer d'une adresse électronique valide.

## Inscription de votre MCi730

Une adresse électronique valide doit être utilisée comme compte lorsque vous inscrivez le MCi730 sur [www.philips.com/welcome](http://www.philips.com/welcome).

Vous pouvez effectuer l'inscription directement sur [www.philips.com/welcome](http://www.philips.com/welcome). Vous pouvez également utiliser une adresse électronique pour effectuer l'inscription sur l'appareil, puis terminer l'inscription via le lien du site Web que vous avez reçu dans le message.

## Inscription sur le site Web

Pour inscrire le MCi730 directement sur [www.philips.com/welcome](http://www.philips.com/welcome), vous devez indiquer les informations ci-après lorsque vous y êtes invité au cours de l'inscription :

- une adresse électronique valide comme compte d'enregistrement ;
- le numéro de modèle du produit ;
- l'ID d'enregistrement du produit.

### Pour connaître le numéro de modèle du produit, procédez comme suit :

- Regardez sur l'emballage de l'appareil ou sur l'étiquette du produit. Le numéro de modèle se trouve toujours sur l'emballage de l'appareil ou sur l'étiquette du produit (MCi730 par exemple).



### Pour connaître l'ID d'enregistrement du produit, procédez comme suit :

- Sur MCi730, sélectionnez **[Paramètres] > [Information]**. Appuyez plusieurs fois sur ▼ pour accéder à **[ID d'enregistrement du produit]**.

---

## Inscription sur l'appareil

Vous pouvez utiliser une adresse électronique pour effectuer l'inscription sur l'appareil, puis terminer l'inscription via le lien du site Web que vous avez reçu dans le message.

- 1 Assurez-vous que le MCI730 est connecté à Internet.
- 2 Pour procéder à l'inscription auprès de [www.philips.com/welcome](http://www.philips.com/welcome), effectuez les opérations suivantes :

- Sur le MCI730, sélectionnez **[Paramètres] > [Enreg. utilisat.] > [Enregistrer] > [S'inscrire sur l'appareil]**.
- À l'invite, saisissez une adresse électronique valide.  
↳ Vous recevez un message de [ConsumerCare@Philips.com](mailto:ConsumerCare@Philips.com).
- Sur un ordinateur, utilisez le lien de site Web figurant dans le message pour finaliser l'inscription.

### Conseil

- Lorsque vous vous connecterez aux services en ligne Philips ultérieurement, vous utiliserez le lien de site Web du message, ainsi que le mot de passe.

---

## Désinscription de votre MCI730

Lors de l'inscription auprès de [www.philips.com/welcome](http://www.philips.com/welcome), vous ne pouvez utiliser qu'un seul compte par appareil (MCI730 par exemple). Pour chaque compte, vous pouvez gérer un ensemble de stations favorites et de stations ajoutées manuellement.

Afin d'utiliser un autre compte pour l'inscription, vous devez désinscrire celui en cours.

### Pour désinscrire un compte

- 1 Sur votre MCI730, sélectionnez **[Paramètres] > [Enreg. utilisat.] > [Se désinscrire]**.
- 2 À l'invite, confirmez la désinscription du compte.

### Conseil

- Lors de la réinscription du compte, vous pouvez récupérer les stations de radio Internet que vous gériez via le Club Philips.

---

## Vérification des informations d'inscription

Vous pouvez vérifier si vous avez inscrit le MCI730 et quel compte vous avez utilisé pour cela. Pour vérifier ces informations, accédez à **[Paramètres] > [Enreg. utilisat.] > [État de l'enregistrement]**.

# 13 Entretien

Ce chapitre explique comment prendre soin de votre MCI730.

---

## Nettoyage



### Remarque

- Évitez l'humidité et l'usure abrasive.

- 1 Nettoyez votre MCI730 à l'aide d'un chiffon doux et sec.

# 14 Données techniques

## Généralités

### Alimentation CA (unité principale)

230 V  $\pm$  10 %, 50 Hz (pour /12, /05, /79)

### Dimensions

Unité principale : 247 x 279 x 172.6 mm  
(écran LCD compris)

Enceinte : 160.6 x 233 x 260.8 mm

### Poids (net)

8,6 kg (tous éléments compris)

## Consommation électrique

### Active (On)

< 50 W (selon norme IEC60065)

### Veille (active)

< 15 W

### Veille éco (passive)

< 1 W

## Entrées audio

### Aux-in (entrée ligne)

2 connecteurs Cinch

### Impédance d'entrée

> 10 000  $\Omega$  (ohms)

### Entrée MP3 Link

0.5 V RMS 20 000  $\Omega$  (ohms)

## Sorties audio

### Casque

Prise 1 x 3,5 mm, 30 à 18 000 Hz, 16 à 150  $\Omega$  (ohms)

### Rapport signal/bruit (casque)

généralement 80 dBA (IEC)

### Distorsion (casque)

< 0,10 %

## Amplificateur audio (numérique)

### Puissance de sortie

2 x 50 W (RMS) (= puissance totale 100 W)

### Réponse en fréquence

50 à 18 000 Hz ( $\pm$  3 dB)

### Rapport signal/bruit

généralement 67 dB / 72 dBA

## Enceintes

### Alimentation

50 W (RMS) / 60 W (MPO)

### Impédance

6  $\Omega$  (ohms)

### Sensibilité

85 dB / 1m / W

### Dimensions

Haut-parleur de graves : 5,25"

Tweeter : dôme 1"

### Réponse en fréquence

70 à 20 000 Hz

## Fonctions audio

### DSC

Oui (Jazz, Rock, Neutre, Pop)

### Réglage des graves et des aigus

+ / - 6 niveaux

### DBB

Oui (activé/désactivé)

## Sans fil

### Norme sans fil

802.11b/g

### Sécurité sans fil

WEP (64 ou 128 bits),

WPA / WPA2 (8 - 63 caractères)

### Gamme de fréquences

2 412 - 2 462 MHz CH1-CH11 (/79, /37, /55, /97)

2 412 - 2 472 MHz CH1-CH13 (/12, /05)

### Antenne

1 interne / 1 externe, mode faisceau activé

### Fonction WPS (Wireless Protected Setup)

Oui (PBC + PIN)

### Prise en charge du mode réseau

Infrastructure

## Connexion filaire (LAN / Ethernet)

### Norme filaire

802.3 / 802.3 u

### Vitesse

10 / 100 Mo/s

### Mode

half / full duplex

### Auto détection croisée (Auto MDIX)

Oui



### Remarque

- Les interfaces réseau avec et sans fil ne peuvent pas être activées en même temps.

## Services Internet

### Radio Internet

My Media (Mon multimédia)

## Capacités de décodage (excepté le lecteur de disques)

### MP3

8 à 320 Kbit/s (CBR/VBR)

### WMA

32 à 192 Kbit/s (CBR/VBR)

### AAC (M4A)

16 à 320 Kbit/s (CBR/VBR)

### PCM / WAV

1x (1,4 Mbit/s)

## Listes de lecture prises en charge (sauf lecteur de disques)

\*.m3u, \*.wpl

Oui

### iTunes, Rhapsody

Oui (via le serveur UPnP fourni)

## Tuner FM

### Gamme de fréquences

87,50 à 108,00 MHz

### Nombre de présélections

20

### Rapport signal/bruit

≥ 50 dB

### Grille de syntonisation

50 KHz

### RDS

Oui

### Connecteur de l'antenne

IEC (75 ohms)

## Lecteur de disques

### Disques pris en charge

CD, CD-R, CD-RW, CD-MP3, CD-WMA

### Taille de disque prise en charge

8 cm / 12 cm

### Décodage audio

MP3 : 112 à 320 Kbit/s (taux d'échantillonnage : 32 ; 44,1 ; 48 kHz)

WMA : 48 à 192 Kbit/s (taux d'échantillonnage : 44,1, 48 kHz)

## USB

### Type de port USB

Type A, hôte

### Fichiers pris en charge

FAT, FAT-32

### Classe prise en charge

MSC uniquement (pas de prise en charge MTP)

### Prise en charge multipartition

Non, uniquement la première partition lisible

### Prise en charge des bases de données

Jusqu'à 1 000 chansons

## Affichage/horloge

### Résolution

320 x 240 points (QVGA), TFT couleur

### Taille

3,5 pouces

### Rétroéclairage

Peut être activé ou désactivé, intensité réglable

### Écran tactile

Oui

### Affichage de l'heure / de la date

Oui

### Réglage automatique de l'heure via Internet (NTP)

Oui

### Arrêt programmé

Oui

### Déclic (touche) interne

Oui

## Autres

### UPnP

DMP (appareil de diffusion local, point de contrôle local)

### DLNA

Oui

### Lecteur partagé

Non

### Remarque

- Les caractéristiques techniques et le design sont sujets à modifications sans préavis.



# 15 Dépannage

**Je n'entends aucun son ou le son est de mauvaise qualité. Que dois-je faire ?**

- Appuyez sur **+ VOL** - pour augmenter le volume.
- Appuyez de nouveau sur la touche **MUTE** pour réactiver le son.

**Y a-t-il une distance maximale de transmission à respecter entre un routeur sans fil et votre MCI730 afin de garantir une diffusion efficace ?**

Oui. La distance de transmission Wi-Fi est limitée à 250 m en espace ouvert. Mais dans un environnement domestique comprenant des obstacles (murs et portes), cette distance de transmission est ramenée à 50-100 m. Nous vous conseillons de repositionner vos appareils en cas de problèmes de transmission.

**Je n'ai pas reçu l'e-mail d'enregistrement de ConsumerCare@Philips.com.**

- Vérifiez que l'adresse électronique saisie dans la section d'enregistrement de l'utilisateur est valide et a été correctement entrée.
- Vérifiez que le PC dispose d'une connexion Internet active.
- Le serveur Internet est peut-être occupé. Réessayez ultérieurement.
- Vérifiez si l'e-mail a été redirigé vers le dossier des messages indésirables.

**Comment éviter les interférences Wi-Fi provoquées par les autres appareils utilisant le même spectre de fréquences (2,4 GHz), tels que les téléphones Dect ou les appareils Bluetooth par exemple ?**

- Installez votre MCI730 à au moins 3 mètres de distance de ces appareils.
- Utilisez une clé de chiffrement WEP/WPA lorsque vous créez la connexion sans fil de votre PC / réseau domestique.
- Modifiez le canal sur les appareils provoquant des interférences.
- Modifiez l'orientation des appareils afin de limiter les interférences.

# Modalités du Streamium

## Conditions d'utilisation de votre appareil Philips compatible Streamium

Vous venez d'acheter un appareil Philips compatible Streamium (« Appareil »). Félicitations ! **Les présentes Conditions d'utilisation vous donnent le droit d'utiliser certaines fonctions de votre appareil ayant trait au contenu. Vous devez accepter les présentes Conditions d'utilisation avant de vous servir de l'appareil. L'utilisation de l'appareil tient lieu d'accord, vous lie aux présentes Conditions d'utilisation et vous donne accès à ces fonctionnalités.** Si vous n'acceptez pas ces Conditions d'utilisation, vous pouvez retourner l'appareil au point de vente. Les présentes Conditions d'utilisation complètent, sans les remplacer, toutes les conditions ou clauses de non-responsabilité accompagnant l'appareil à l'achat. Ces conditions et clauses conservent leur force exécutoire.

## Admissibilité pour l'enregistrement

**Vous devez avoir au moins 14 ans pour endosser la responsabilité des présentes conditions d'utilisation. Si vous n'avez pas 14 ans, vous ne devez pas vous servir de l'appareil sauf si l'un de vos parents ou tuteur légal assume la responsabilité des présentes conditions d'utilisation. Le fait que vous utilisez l'appareil signifie que soit vous avez 14 ans, soit si vous n'avez pas 14 ans que votre parent ou votre tuteur légal a assumé la responsabilité des présentes Conditions d'utilisation.**

## Restrictions relatives à la modification de l'appareil

L'appareil donne accès à des flux de contenu. Afin de pouvoir accéder à ces flux de contenu via l'appareil, vous vous engagez à ne pas falsifier, modifier ou tenter de modifier l'appareil d'aucune manière que ce soit (y compris par l'utilisation d'un logiciel ou la dégradation physique de l'appareil). Vous acceptez de ne pas contourner ou tenter de contourner les procédés technologiques utilisés pour contrôler l'accès ou les droits d'accès aux contenus. Vous consentez à ne pas entraver ou tenter d'entraver le fonctionnement des systèmes de gestion de copie, par quelque moyen que ce soit. Vous vous engagez à ne pas déchiffrer ou tenter de déchiffrer les clés de chiffrement et à ne pas déjouer ou tenter de déjouer les fonctions de sécurité de l'appareil ou des flux de contenu. Vous acceptez de ne pas utiliser l'appareil à des fins non autorisées ou contraires aux lois et réglementations en vigueur.

## Non-responsabilité par rapport au contenu

Les flux de contenu accessibles via l'appareil ne sont ni contrôlés ni programmés par Philips. Ils sont fournis par des tiers. Outre ses autres fonctionnalités, l'appareil fait office de « tuner », ce qui vous permet de recevoir du contenu diffusé par de nombreux tiers situés hors de votre zone locale. Étant donné que le contenu est fourni par des tiers, LA SOCIÉTÉ PHILIPS N'A AUCUN CONTRÔLE RÉDACTIONNEL SUR LE CONTENU REÇU AU MOYEN DE L'APPAREIL ET, PAR CONSÉQUENT, N'EST PAS RESPONSABLE DU CONTENU, DE LA NATURE DU CONTENU OU DE SA DIFFUSION. PHILIPS NE SOUTIEN EN AUCUNE FAÇON LES OPINIONS EXPRIMÉES DANS LES CONTENUS REÇUS VIA L'APPAREIL, QUELS QU'ILS SOIENT. PHILIPS NE GARANTIT PAS LA VÉRACITÉ, L'EXACTITUDE, LA FIABILITÉ, LA COMPLÉTUDE OU L'À-PROPOS DU CONTENU. VOUS ACCÉPTEZ QUE LA CONFIANCE ACCORDÉE AU CONTENU RELÈVE DE VOTRE RESPONSABILITÉ.

## Limitations d'accès aux flux de contenu

Philips ne garantit en aucun cas l'accès à un flux de contenu particulier ni au contenu d'un flux particulier. Philips se réserve le droit d'autoriser ou d'interdire à tout moment l'accès à un flux de contenu ou à un contenu spécifique. Certains flux de contenu sont accessibles suite à des accords conclus avec des fournisseurs de services en ligne, qui déterminent les flux figurant dans leurs répertoires. Bien que Philips s'efforce de proposer un large choix de fournisseurs de services en ligne, elle ne garantit pas un accès continu à tous ces fournisseurs. Philips se réserve le droit d'autoriser ou d'interdire l'accès à un fournisseur de services en ligne particulier.

## Droits relatifs au contenu

Il est possible que le contenu soit protégé par des lois sur les droits d'auteur ou par d'autres lois relatives à la propriété ou à la propriété intellectuelle. Dans certaines situations, comme l'utilisation de l'appareil à des fins commerciales, il est possible que vous deviez obtenir une licence ou autre autorisation pour utiliser de tels

contenus. Vous acceptez que, dans le cas où une telle licence ou autorisation est requise, il est de votre responsabilité de l'obtenir. Vous acceptez d'être tenu responsable de tout dommage résultant de la non-obtention de la licence ou autorisation nécessaire en vue de l'utilisation du contenu accessible via l'appareil. Vous reconnaissez que Philips décline toute responsabilité en ce qui concerne le contenu.

### **Modification des fonctionnalités**

Philips se réserve le droit de modifier les fonctionnalités de l'appareil, notamment d'en ajouter ou d'en supprimer. L'ajout de nouvelles fonctionnalités peut entraîner une modification des présentes conditions d'utilisation. L'utilisation de ces nouvelles fonctionnalités tient lieu d'acceptation des conditions d'utilisation révisées.

### **Droits relatifs aux logiciels et à la propriété intellectuelle**

Il est possible que vous deviez recourir à certains logiciels pour pouvoir utiliser certaines fonctionnalités de l'appareil ou y accéder complètement. L'appareil est fourni avec certains logiciels et il est possible que vous en receviez d'autres à l'avenir. La plupart de ces logiciels sont intégrés à l'appareil et vous ne pouvez pas y accéder. Certains de ces logiciels sont la propriété de Philips et d'autres appartiennent à des tiers. L'utilisation des logiciels de Philips est soumise aux présentes conditions et à toute autre contrat de licence applicable. L'utilisation des logiciels appartenant à des tiers est soumise aux licences applicables. L'utilisation des logiciels ne vous confère en aucun cas des droits de propriété. Philips conserve tous les droits relatifs aux logiciels et à la propriété intellectuelle, y compris les droits d'auteur, les droits de brevet et les droits relatifs à ses marques et appellations commerciales. Vous vous engagez à ne pas vous livrer au désassemblage du logiciel, à sa décompilation, à la création de dérivés, à l'ingénierie inverse, à sa modification, à sa distribution et à ne pas en accorder de sous-licence. Vous consentez également à ne pas l'utiliser à des fins non autorisées ou contraires aux lois et réglementations en vigueur.

### **Clause de non-responsabilité**

PHILIPS EXCLUT TOUTE GARANTIE, EXPRESSE OU IMPLICITE, QUANT À VOTRE SATISFACTION PAR RAPPORT À L'APPAREIL ET QUANT À SON UTILISATION SANS INTERRUPTION, RÉGULIÈRE, FIABLE OU EXEMPTÉ D'ERREURS. PHILIPS NE DONNE AUCUNE GARANTIE QUANT AUX CONTENUS. PHILIPS EXCLUT TOUTE GARANTIE, EXPRESSE OU IMPLICITE, QUANT AUX INFORMATIONS OU CONTENUS AUXQUELS VOUS ACCÉDEZ VIA L'APPAREIL ET QUANT À LA CONFIANCE QUE VOUS LEUR ACCORDEZ OU L'UTILISATION QUE VOUS EN FAITES. LES GARANTIES SPÉCIFIQUES FOURNIES LORS DE L'ACHAT DE L'APPAREIL, Y COMPRIS LES CLAUSES DE NON-RESPONSABILITÉ, RESTENT D'APPLICATION. Étant donné que certaines juridictions n'autorisent pas la renonciation aux garanties implicites, il est possible que de telles clauses de non-responsabilité ne s'appliquent pas.

### **Limitation de responsabilité**

PHILIPS NE POURRA TRE TENUE RESPONSABLE DES DOMMAGES INDIRECTS, ACCESSOIRES, PUNITIFS OU SPÉCIAUX (Y COMPRIS LES PERTES DE PROFITS ET D'ÉCONOMIES), NI DE LA PERTE DE DONNÉES OU DE L'INTERRUPTION D'ACTIVITÉS COMMERCIALES DUE OU LIÉE À L'UTILISATION DE L'APPAREIL, QUE CES DOMMAGES SOIENT ISSUS OU NON D'UN ACTE DÉLICTEUX, D'UNE GARANTIE, D'UN CONTRAT OU DE TOUTE AUTRE THÉORIE LÉGALE, ET CE, MÊME SI PHILIPS A ÉTÉ NOTIFIÉE OU EST CONSCIENTE DE LA PROBABILITÉ DE TELS DOMMAGES. LA RESPONSABILITÉ CUMULÉE DE PHILIPS POUR DES DOMMAGES (QUELLE QU'EN SOIT LA CAUSE) N'EXCÉDERA EN AUCUN CAS LE MONTANT D'ACHAT DE VOTRE APPAREIL.

### **Divers**

Cet accord est soumis au droit suisse. LE FOR EXCLUSIF EST ZURICH. Si l'une des dispositions du présent accord n'est pas valide ou n'est pas applicable, elle sera jugée comme étant modifiée dans la mesure nécessaire pour la rendre valide et applicable. Les autres dispositions du présent accord conservent leur force exécutoire. Les présentes conditions d'utilisation ne sont pas régies par la Convention des Nations Unies sur les contrats de vente internationale de marchandises, le présent document renonçant expressément à son application.

**PAR L'UTILISATION DE VOTRE PRODUIT, VOUS DÉCLAREZ AVOIR LU ET COMPRIS CES CONDITIONS D'UTILISATION ET LES ACCEPTER.**

# AVERTISSEMENT

## CONTRAT DE LICENCE UTILISATEUR FINAL DE LOGICIEL

LE PRÉSENT CONTRAT DE LICENCE UTILISATEUR FINAL DE LOGICIEL (« LE PRÉSENT CONTRAT ») EST UN ACCORD AYANT FORCE OBLIGATOIRE ET VOUS LIANT JURIDIQUEMENT (QUE VOUS SOYEZ UN INDIVIDU OU UNE ENTITÉ) A PHILIPS CONSUMER ELECTRONICS B.V., SOCIÉTÉ À RESPONSABILITÉ LIMITÉE DE DROIT NÉERLANDAIS, DONT LE SIÈGE SOCIAL EST SIS GLASLAAN 2, 5616 LW EINDHOVEN, PAYS-BAS, ET SES FILIALES (DÉSIGNÉES DE FAÇON INDIVIDUELLE ET COLLECTIVE « PHILIPS »). LE PRÉSENT CONTRAT VOUS DONNE LE DROIT D'UTILISER UN LOGICIEL (LE « LOGICIEL »), Y COMPRIS LA DOCUMENTATION UTILISATEUR SOUS FORME ÉLECTRONIQUE QUI A PU VOUS ÊTRE FOURNIE SÉPARÉMENT OU EN MÊME TEMPS QU'UN PRODUIT PHILIPS (« L'APPAREIL ») OU UN PC. EN TÉLÉCHARGEANT, EN INSTALLANT OU EN UTILISANT LE LOGICIEL, VOUS ACCEPTEZ D'ÊTRE LIÉ PAR L'ENSEMBLE DES DISPOSITIONS DU PRÉSENT CONTRAT. SI VOUS N'ACCEPTEZ PAS CES DISPOSITIONS, VEUILLEZ NE PAS TÉLÉCHARGER, INSTALLER OU UTILISER LE LOGICIEL. SI VOUS AVEZ ACQUIS LE LOGICIEL SUR UN SUPPORT TANGIBLE COMME UN CD SANS AVOIR EU LA POSSIBILITÉ DE LIRE LA PRÉSENTE LICENCE ET SI VOUS N'ACCEPTEZ PAS CES DISPOSITIONS, VOUS POUVEZ RECEVOIR LE REMBOURSEMENT INTÉGRAL DU MONTANT ÉVENTUELLEMENT PAYÉ POUR OBTENIR LE LOGICIEL SI VOUS LE RETOURNEZ INUTILISÉ, ACCOMPAGNÉ DE LA PREUVE DE PAIEMENT, DANS LES 30 JOURS SUIVANT LA DATE D'ACHAT.

**1. Octroi de licence.** Le présent Contrat vous accorde une licence non exclusive, non transférable et ne pouvant donner lieu à l'octroi d'une sous-licence portant sur l'installation et l'utilisation, sur un Appareil ou un PC selon le cas, d'un (1) exemplaire de la version spécifiée du Logiciel au format code objet tel que défini dans la documentation utilisateur, uniquement pour votre usage personnel. Le Logiciel est considéré comme « utilisé » dès lors qu'il est chargé sur la mémoire temporaire ou permanente (mémoire vive, disque dur, etc.) du PC ou de l'Appareil.

**2. Propriété.** Vous possédez une licence d'utilisation de ce Logiciel et vous n'en êtes pas propriétaire. Le présent Contrat vous donne uniquement le droit d'utiliser le Logiciel. Vous n'acquies aucun autre droit explicite ou implicite relatif au Logiciel que ceux spécifiés dans le présent Contrat. Philips et ses fournisseurs de licences conservent la propriété et tous les droits liés au Logiciel, dont tous les brevets, droits d'auteur, secrets industriels et autres droits de propriété intellectuelle connexes. Le Logiciel est protégé par la législation sur le droit d'auteur, les dispositions conventionnelles internationales et autres lois sur la propriété intellectuelle. En conséquence, sauf mention contraire expresse du présent Contrat, vous ne pouvez copier le Logiciel sans l'autorisation écrite préalable de Philips, hormis si vous faites une (1) copie du Logiciel à des fins de sauvegarde uniquement. Vous ne pouvez copier la documentation imprimée accompagnant le Logiciel ni imprimer plus d'un (1) exemplaire de toute documentation utilisateur fournie sous forme électronique, hormis si vous faites une (1) copie de la documentation à des fins de sauvegarde uniquement.

**3. Restrictions de licence.** Sauf mention contraire dans le présent Contrat, vous ne pouvez donner en location ou location-vente, sous-licencier, vendre, attribuer, prêter ou transférer de toute autre manière le Logiciel. Vous ne pouvez pas ni ne pouvez autoriser un tiers à désosser, décompiler ou démonter le Logiciel, hormis dans la mesure où la législation applicable interdit expressément la susdite restriction. Vous ne pouvez pas retirer ni détruire toute identification du produit, avis de droits d'auteur ou autres marques propriétaires et restrictions présents sur le Logiciel. Toutes les mentions de propriété, marques commerciales, droits d'auteur et avis de restriction de droits doivent être reproduits sur votre copie de sauvegarde du Logiciel. Vous ne pouvez modifier ni adapter le Logiciel, le fusionner dans un autre programme ou créer des œuvres dérivées basées sur le Logiciel.

**4. Suppression de certaines fonctionnalités.** Le Logiciel peut comporter des composantes de certains logiciels sous licence, y compris des logiciels sous licence avec Microsoft Corporation (« Microsoft ») qui mettent en œuvre la technologie de gestion des droits numériques de Microsoft pour Windows Media. Les fournisseurs de contenu utilisent la technologie de gestion des droits numériques pour Windows Media (« WM-DRM ») pour protéger l'intégrité de leur contenu (« Contenu sécurisé ») et ce afin d'empêcher toute atteinte à leurs droits de propriété intellectuelle, y compris leurs droits d'auteur, sur ce contenu. Votre Appareil peut également recourir au logiciel WM-DRM pour transférer ou lire du Contenu sécurisé (« Logiciel WM-DRM »). Si la sécurité du Logiciel WM-DRM est compromise, Microsoft peut révoquer (de sa propre initiative ou sur demande des propriétaires de Contenu sécurisé (« Propriétaires de contenu sécurisé »)) le droit du Logiciel WM-DRM à copier, stocker, transférer, afficher et/ou lire le Contenu sécurisé. Cette révocation n'a aucune incidence sur la capacité du Logiciel

WM-DRM à lire du contenu non protégé. Une liste des Logiciels WM-DRM révoqués est envoyée sur votre PC et/ou Appareil chaque fois que vous téléchargez une licence de Contenu Sécurisé. Microsoft peut également, en association avec cette licence, télécharger sur votre Appareil des listes de révocation au nom des Propriétaires de Contenu Sécurisé qui peuvent désactiver la capacité de votre Appareil à copier, stocker, afficher, transférer et ou lire du Contenu sécurisé. Les Propriétaires de Contenu Sécurisé peuvent également vous demander de mettre à jour certains des composants WM-DRM de ce Logiciel (les « Mises à jour WM-DRM ») avant d'accéder à leur contenu. Lorsque vous tenterez de lire du Contenu sécurisé, le Logiciel WM-DRM créé par Microsoft vous avertira qu'une Mise à jour WM-DRM est nécessaire, puis vous demandera votre autorisation avant de télécharger la Mise à jour WM-DRM. Les Logiciels WM-DRM créés par Philips peuvent en faire de même. Si vous refusez la mise à jour, vous ne pourrez plus accéder au Contenu sécurisé qui nécessite la Mise à jour WM-DRM ; cependant, vous serez toujours en mesure d'accéder à du contenu non protégé et à du Contenu sécurisé ne nécessitant aucune mise à jour. Les fonctionnalités WM-DRM qui accèdent à Internet, comme l'acquisition de nouvelles licences et/ou l'exécution d'une Mise à jour WM-DRM requise, peuvent être désactivées. Même si ces fonctionnalités sont désactivées, vous pouvez continuer à lire du Contenu Sécurisé si vous disposez d'une licence valable pour un tel contenu déjà stocké sur votre Appareil. En revanche, vous ne pourrez pas utiliser certaines fonctionnalités du Logiciel WM-DRM qui requièrent un accès Internet, comme la capacité à télécharger du contenu nécessitant la Mise à jour WM-DRM. Tous les droits de propriété et de propriété intellectuelle liés au Contenu sécurisé appartiennent aux Propriétaires de Contenu sécurisé respectifs et peuvent être protégés par les lois et traités en vigueur sur les droits d'auteur et la propriété intellectuelle. Le présent Contrat ne vous accorde aucun droit d'utiliser un tel Contenu sécurisé. **En résumé, si le Logiciel comporte des composants Microsoft WM-DRM, le Contenu sécurisé que vous souhaitez télécharger, copier, stocker, afficher, transférer et/ou lire est protégé par les composants Microsoft WM-DRM du Logiciel. Microsoft, les Propriétaires ou distributeurs de Contenu sécurisé peuvent refuser ou limiter votre accès au Contenu sécurisé, même si vous avez déjà payé pour l'obtenir et/ou si vous l'avez déjà obtenu. Votre autorisation, l'autorisation ou l'approbation de Philips n'est pas nécessaire pour que l'un d'entre eux refuse, limite ou restreigne de toute autre manière votre accès au Contenu sécurisé. Philips ne garantit pas que vous serez en mesure de télécharger, copier, stocker, afficher, transférer et/ou lire du Contenu sécurisé.**

## 5. Logiciel Libre

- (a) Ce logiciel peut contenir des éléments soumis aux conditions applicables aux logiciels libres décrites dans la documentation jointe à cet appareil. Le présent contrat ne s'applique pas à ces éléments de logiciel en tant que tels.
- (b) Les droits de licence qui vous sont concédés par le présent contrat ne comportent pas de droits autorisant l'utilisation, la distribution ou la création d'œuvres dérivées de ce logiciel de façons telles que le logiciel serait soumis aux conditions applicables aux logiciels libres. Les conditions applicables aux logiciels libres sont des conditions de licence qui (1) créent ou impliquent directement ou indirectement pour Philips des obligations se rapportant à ce logiciel et/ou à des œuvres qui en sont dérivées; ou (2) donnent des droits ou des immunités, ou bien impliquent la concession de droits ou d'immunités à des tiers, en vertu des droits de propriété intellectuelle du logiciel ou d'œuvres qui en sont dérivées.

### Note :

J'ai finalement opté pour le maintien de « open-source » en me référant à des textes à caractère juridique en la matière, émanant d'organisations comme Linux France.

Les termes 'libre' et 'ouvert' sont souvent interchangeables et prêtent à confusion.

C'est pourquoi, en l'absence de consensus, je préfère utiliser le mot anglais.

Le seul problème est que la terminologie doit concorder avec celle de la documentation (cf. (a)) que je n'ai pas pu consulter.

**6. Résiliation.** Le présent Contrat entre en vigueur à compter de l'installation ou de la première utilisation du Logiciel et prend fin (i) à la discrétion de Philips du fait de votre manquement à certaines dispositions du Contrat ou (ii) dès la destruction de tous les exemplaires du Logiciel et de la documentation liée qui vous est fournie par Philips. Les droits de Philips et vos obligations demeurent après la résiliation du présent Contrat.

**7. Mises à jour.** Philips peut, à son entière discrétion, mettre à votre disposition des mises à jour du Logiciel sur un site Internet ou par d'autres moyens. Ces mises à jour peuvent être mises à disposition conformément aux dispositions du présent Contrat ou soumises à votre acceptation d'un autre contrat.

**8. Services d'assistance.** Philips n'est pas obligé d'assurer l'assistance technique ou autre (« Services d'assistance ») du Logiciel. Si Philips vous fournit des Services d'assistance, ceux-ci seront régis par des dispositions distinctes à convenir entre Philips et vous.

**9. Garantie limitée du Logiciel.** Philips fournit le Logiciel « en l'état » et sans garantie. Toutefois, le Logiciel fonctionnera pour l'essentiel conformément à la documentation accompagnant le Logiciel pendant quatre-vingt dix (90) jours à compter du premier téléchargement, de la première installation ou de la première utilisation du Logiciel, selon l'événement intervenant en premier. La seule responsabilité de Philips et votre recours exclusif en cas de violation de la garantie sera, au choix de Philips, (i) le remboursement du prix que vous avez payé pour le Logiciel (le cas échéant) ou (b) la réparation ou le remplacement du Logiciel non conforme à la garantie exposée dans le présent Contrat et retourné à Philips avec une copie de votre reçu. Cette garantie limitée ne s'appliquera pas si le défaut du Logiciel résulte d'un accident, de mauvais traitements ou d'une mauvaise utilisation. Tout Logiciel de remplacement sera garanti pour la durée la plus longue à choisir entre la période résiduelle de la garantie initiale ou trente (30) jours. Cette garantie limitée ne s'applique pas à vous si le Logiciel vous a été fourni gratuitement à des fins d'évaluation.

**10. ABSENCE D'AUTRE GARANTIE.** HORMIS POUR LES CAS SUSMENTIONNÉS, PHILIPS ET SES FOURNISSEURS DE LICENCES NE GARANTISSENT PAS QUE LE LOGICIEL FONCTIONNERA SANS ERREUR OU DE FAÇON ININTERROMPUE, OU ENCORE QU'IL RÉPONDRA À VOS BESOINS. VOUS ÊTES INTÉGRALEMENT RESPONSABLE DE LA SÉLECTION DU LOGICIEL POUR ATTEINDRE VOS OBJECTIFS, AINSI QUE DE L'INSTALLATION, DE L'UTILISATION ET DES RÉSULTATS OBTENUS PAR LE LOGICIEL. DANS LA LIMITE DE LA LÉGISLATION EN VIGUEUR, PHILIPS ET SES FOURNISSEURS DE LICENCES DECLINENT TOUTES GARANTIES ET CONDITIONS, EXPLICITES OU IMPLICITES, Y COMPRIS ET SANS LIMITATION LES GARANTIES IMPLICITES DE QUALITÉ MARCHANDE, D'ADÉQUATION À UN USAGE PARTICULIER ET D'EXACTITUDE OU D'EXHAUSTIVITÉ DES RÉSULTATS LIÉS AU LOGICIEL ET À LA DOCUMENTATION FOURNIE AVEC CELUI-CI. IL N'Y A AUCUNE GARANTIE CONTRE LES VIOLATIONS OU CONTREFAÇONS DE DROITS DE PROPRIÉTÉ INTELLECTUELLE. PHILIPS NE GARANTIT PAS QUE VOUS SEREZ EN MESURE DE TÉLÉCHARGER, COPIER, STOCKER, AFFICHER, TRANSFÉRER ET/OU LIRE DU CONTENU SÉCURISÉ.

**11. LIMITATION DE RESPONSABILITÉ.** EN AUCUNE CIRCONSTANCE PHILIPS ET SES FOURNISSEURS DE LICENCES NE SERONT TENUS RESPONSABLES POUR TOUT DOMMAGE INDIRECT, Y COMPRIS ET SANS LIMITATION LES MANQUES À GAGNER, PERTES DE PROFITS, INTERRUPTIONS DES ACTIVITÉS, PERTES D'INFORMATIONS ÉCONOMIQUES, PERTES DE DONNÉES, PERTES DE JOUISSEANCE OU AUTRES PERTES PÉCUNIAIRES, MÊME SI PHILIPS OU SES FOURNISSEURS DE LICENCES ONT ÉTÉ INFORMÉS DE LA SURVENANCE POSSIBLE DE TELS DOMMAGES. EN AUCUN CAS, LA RESPONSABILITÉ TOTALE CUMULÉE DE PHILIPS OU DE SES FOURNISSEURS DE LICENCES, EN CAS DE PRÉJUDICE RÉSULTANT DU PRÉSENT CONTRAT, NE POURRA EXCÉDER LE PRIX PAYÉ PAR VOUS POUR L'ACHAT DU LOGICIEL OU CINQ EUROS (5,00).

**12. Marques commerciales.** Certains noms de produit, marques et le nom Philips utilisés dans le présent Contrat, le Logiciel et la documentation utilisateur imprimée sont des marques commerciales de Philips, de ses fournisseurs de licences ou d'autres tiers. Vous n'êtes pas autorisé à utiliser ces marques commerciales.

**13. Administration des exportations.** Vous acceptez de ne pas exporter ou réexporter directement ou indirectement le Logiciel vers un pays pour lequel la loi américaine sur les exportations (United States Export Administration Act) ou toute autre législation américaine semblable requiert une licence d'exportation ou toute autre autorisation du Gouvernement américain, à moins que la licence ou autorisation n'ait déjà été obtenue. En téléchargeant ou en installant le Logiciel, vous acceptez de respecter cette disposition.

**14. Loi applicable.** Le présent Contrat est régi par les lois de votre pays de résidence, sans référence au principe des conflits de lois. Tout litige entre Philips et vous portant sur le présent Contrat sera soumis à la juridiction non exclusive des tribunaux de votre pays de résidence.

**15. Généralités.** Le présent Contrat constitue l'intégralité de l'accord qui vous lie à Philips et annule et remplace tout engagement, représentation, communication ou publicité antérieure liée au Logiciel et à la documentation utilisateur. Si une quelconque partie du présent Contrat est déclarée non valable, le reste du Contrat restera applicable. Le présent Contrat ne compromet pas les droits légaux de toute partie intervenant en tant que consommateur.

En cas de question portant sur le présent Contrat ou si vous souhaitez contacter Philips pour toute autre raison, veuillez appeler la filiale de Philips dans votre pays.

## Written Offer

This product contains the following open source software packages, which are subject to their respective licenses. Philips hereby offers to deliver, upon request, a copy of the corresponding source code for the packages for which such offer is requested. This offer is valid up to three years after the product is purchased or firmware is downloaded. Please contact [open.source@philips.com](mailto:open.source@philips.com). If you don't have access to email or if you don't receive confirmation receipt within a week after mailing to this address, please write to

Open Source Team,  
Philips Electronics,  
High Tech Campus Bld HTC-44, 5600 AE Eindhoven,  
The Netherlands.

Linux kernel 2.6.10 <<http://www.kernel.org/pub/linux/kernel/>>, licensed under GPL V2,

BusyBox R1.9.2 <<http://www.busybox.net/>>, licensed under GPL V2,

WPA Supplicant R0.58 <[http://hostap.epitest.fi/wpa\\_supplicant/](http://hostap.epitest.fi/wpa_supplicant/)>, licensed under GPL V2,

NTFS-3G driver r2009.11.14 <<http://www.tuxera.com/community/>>, licensed under GPL V2,

-----  
Das U-Boot r1.1.5 <<http://www.denx.de/wiki/U-Boot>>, with exclusions for user programs.

NOTE! This copyright does *\*not\** cover the so-called "standalone" applications that use U-Boot services by means of the jump table provided by U-Boot exactly for this purpose - this is merely considered normal use of U-Boot, and does *\*not\** fall under the heading of "derived work".

The header files "include/image.h" and "include/asm-\*/u-boot.h" define interfaces to U-Boot. Including these (unmodified) header files in another file is considered normal use of U-Boot, and does *\*not\** fall under the heading of "derived work".

Also note that the GPL below is copyrighted by the Free Software Foundation, but the instance of code that it refers to (the U-Boot source code) is copyrighted by me and others who actually wrote it.

-- Wolfgang Denk

-----  
Linux kernel release 2.6.xx <<http://kernel.org/>>, licensed under GPL V2 with exclusions for user programs.

NOTE! This copyright does *\*not\** cover user programs that use kernel services by normal system calls - this is merely considered normal use of the kernel, and does *\*not\** fall under the heading of "derived work". Also note that the GPL below is copyrighted by the Free Software Foundation, but the instance of code that it refers to (the Linux kernel) is copyrighted by me and others who actually wrote it.

Also note that the only valid version of the GPL as far as the kernel is concerned is this particular version of the license (ie v2, not v2.2 or v3.x or whatever), unless explicitly otherwise stated.

Linus Torvalds

-----  
GPLV2

GNU GENERAL PUBLIC LICENSE  
Version 2, June 1991

Copyright (C) 1989, 1991 Free Software Foundation, Inc.  
51 Franklin St, Fifth Floor, Boston, MA 02110-1301 USA

Everyone is permitted to copy and distribute verbatim copies of this license document, but changing it is not allowed.

Preamble

The licenses for most software are designed to take away your freedom to share and change it. By contrast, the GNU General Public License is intended to guarantee your freedom to share and change free software--to make sure the software is free for all its users. This General Public License applies to most of the Free Software Foundation's software and to any other program whose authors commit to using it. (Some other Free Software Foundation software is covered by the GNU Library General Public License instead.) You can apply it to your programs, too.

When we speak of free software, we are referring to freedom, not price. Our General Public Licenses are designed to make sure that you have the freedom to distribute copies of free software (and charge for this service if you wish), that you receive source code or can get it if you want it, that you can change the software or use pieces of it in new free programs; and that you know you can do these things.

To protect your rights, we need to make restrictions that forbid anyone to deny you these rights or to ask you to surrender the rights. These restrictions translate to certain responsibilities for you if you distribute copies of the software, or if you modify it.

For example, if you distribute copies of such a program, whether gratis or for a fee, you must give the recipients all the rights that you have. You must make sure that they, too, receive or can get the source code. And you must show them these terms so they know their rights.

We protect your rights with two steps: (1) copyright the software, and (2) offer you this license which gives you legal permission to copy, distribute and/or modify the software.

Also, for each author's protection and ours, we want to make certain that everyone understands that there is no warranty for this free software. If the software is modified by someone else and passed on, we want its recipients to know that what they have is not the original, so that any problems introduced by others will not reflect on the original authors' reputations.

Finally, any free program is threatened constantly by software patents. We wish to avoid the danger that redistributors of a free program will individually obtain patent licenses, in effect making the program proprietary. To prevent this, we have made it clear that any patent must be licensed for everyone's free use or not licensed at all.

The precise terms and conditions for copying, distribution and modification follow.

GNU GENERAL PUBLIC LICENSE  
TERMS AND CONDITIONS FOR COPYING, DISTRIBUTION AND MODIFICATION



0. This License applies to any program or other work which contains a notice placed by the copyright holder saying it may be distributed under the terms of this General Public License. The "Program", below, refers to any such program or work, and a "work based on the Program" means either the Program or any derivative work under copyright law: that is to say, a work containing the Program or a portion of it, either verbatim or with modifications and/or translated into another language. (Hereinafter, translation is included without limitation in the term "modification".) Each licensee is addressed as "you".

Activities other than copying, distribution and modification are not covered by this License; they are outside its scope. The act of running the Program is not restricted, and the output from the Program is covered only if its contents constitute a work based on the Program (independent of having been made by running the Program). Whether that is true depends on what the Program does.

1. You may copy and distribute verbatim copies of the Program's source code as you receive it, in any medium, provided that you conspicuously and appropriately publish on each copy an appropriate copyright notice and disclaimer of warranty; keep intact all the notices that refer to this License and to the absence of any warranty; and give any other recipients of the Program a copy of this License along with the Program.

You may charge a fee for the physical act of transferring a copy, and you may at your option offer warranty protection in exchange for a fee.

2. You may modify your copy or copies of the Program or any portion of it, thus forming a work based on the Program, and copy and distribute such modifications or work under the terms of Section 1 above, provided that you also meet all of these conditions:

a) You must cause the modified files to carry prominent notices stating that you changed the files and the date of any change.

b) You must cause any work that you distribute or publish, that in whole or in part contains or is derived from the Program or any part thereof, to be licensed as a whole at no charge to all third parties under the terms of this License.

c) If the modified program normally reads commands interactively when run, you must cause it, when started running for such interactive use in the most ordinary way, to print or display an announcement including an appropriate copyright notice and a notice that there is no warranty (or else, saying that you provide a warranty) and that users may redistribute the program under these conditions, and telling the user how to view a copy of this License. (Exception: if the Program itself is interactive but does not normally print such an announcement, your work based on the Program is not required to print an announcement.)

These requirements apply to the modified work as a whole. If identifiable sections of that work are not derived from the Program, and can be reasonably considered independent and separate works in themselves, then this License, and its terms, do not apply to those sections when you distribute them as separate works. But when you distribute the same sections as part of a whole which is a work based on the Program, the distribution of the whole must be on the terms of this License, whose permissions for other licensees extend to the entire whole, and thus to each and every part regardless of who wrote it.

Thus, it is not the intent of this section to claim rights or contest your rights to work written entirely by you; rather, the intent is to exercise the right to control the distribution of derivative or collective works based on the Program.

In addition, mere aggregation of another work not based on the Program with the Program (or with a work based on the Program) on a volume of a storage or distribution medium does not bring the other work under the scope of this License.

3. You may copy and distribute the Program (or a work based on it, under Section 2) in object code or executable form under the terms of Sections 1 and 2 above provided that you also do one of the following:

- a) Accompany it with the complete corresponding machine-readable source code, which must be distributed under the terms of Sections 1 and 2 above on a medium customarily used for software interchange; or,
- b) Accompany it with a written offer, valid for at least three years, to give any third party, for a charge no more than your cost of physically performing source distribution, a complete machine-readable copy of the corresponding source code, to be distributed under the terms of Sections 1 and 2 above on a medium customarily used for software interchange; or,
- c) Accompany it with the information you received as to the offer to distribute corresponding source code. (This alternative is allowed only for noncommercial distribution and only if you received the program in object code or executable form with such an offer; in accord with Subsection b above.)

The source code for a work means the preferred form of the work for making modifications to it. For an executable work, complete source code means all the source code for all modules it contains, plus any associated interface definition files, plus the scripts used to control compilation and installation of the executable. However, as a special exception, the source code distributed need not include anything that is normally distributed (in either source or binary form) with the major components (compiler, kernel, and so on) of the operating system on which the executable runs, unless that component itself accompanies the executable.

If distribution of executable or object code is made by offering access to copy from a designated place, then offering equivalent access to copy the source code from the same place counts as distribution of the source code, even though third parties are not compelled to copy the source along with the object code.

4. You may not copy, modify, sublicense, or distribute the Program except as expressly provided under this License. Any attempt otherwise to copy, modify, sublicense or distribute the Program is void, and will automatically terminate your rights under this License. However, parties who have received copies, or rights, from you under this License will not have their licenses terminated so long as such parties remain in full compliance.

5. You are not required to accept this License, since you have not signed it. However, nothing else grants you permission to modify or distribute the Program or its derivative works. These actions are prohibited by law if you do not accept this License. Therefore, by modifying or distributing the Program (or any work based on the Program), you indicate your acceptance of this License to do so, and all its terms and conditions for copying, distributing or modifying the Program or works based on it.

6. Each time you redistribute the Program (or any work based on the Program), the recipient automatically receives a license from the original licensor to copy, distribute or modify the Program subject to these terms and conditions. You may not impose any further restrictions on the recipients' exercise of the rights granted herein. You are not responsible for enforcing compliance by third parties to this License.

7. If, as a consequence of a court judgment or allegation of patent infringement or for any other reason (not limited to patent issues), conditions are imposed on you (whether by court order, agreement or otherwise) that contradict the conditions of this License, they do not excuse you from the conditions of this License. If you cannot distribute so as to satisfy simultaneously your obligations under this License and any other pertinent obligations, then as a consequence you may not distribute the Program at all. For example, if a patent license would not permit royalty-free redistribution of the Program by all those who receive copies directly or indirectly through you, then the only way you could satisfy both it and this License would be to refrain entirely from distribution of the Program.

If any portion of this section is held invalid or unenforceable under any particular circumstance, the balance of the section is intended to apply and the section as a whole is intended to apply in other circumstances.

It is not the purpose of this section to induce you to infringe any patents or other property right claims or to contest validity of any such claims; this section has the sole purpose of protecting the integrity of the free software distribution system, which is implemented by public license practices. Many people have made generous contributions to the wide range of software distributed through that system in reliance on consistent application of that system; it is up to the author/donor to decide if he or she is willing to distribute software through any other system and a licensee cannot impose that choice.

This section is intended to make thoroughly clear what is believed to be a consequence of the rest of this License.

8. If the distribution and/or use of the Program is restricted in certain countries either by patents or by copyrighted interfaces, the original copyright holder who places the Program under this License may add an explicit geographical distribution limitation excluding those countries, so that distribution is permitted only in or among countries not thus excluded. In such case, this License incorporates the limitation as if written in the body of this License.

9. The Free Software Foundation may publish revised and/or new versions of the General Public License from time to time. Such new versions will be similar in spirit to the present version, but may differ in detail to address new problems or concerns.

Each version is given a distinguishing version number. If the Program specifies a version number of this License which applies to it and "any later version", you have the option of following the terms and conditions either of that version or of any later version published by the Free Software Foundation. If the Program does not specify a version number of this License, you may choose any version ever published by the Free Software Foundation.

10. If you wish to incorporate parts of the Program into other free programs whose distribution conditions are different, write to the author to ask for permission. For software which is copyrighted by the Free Software Foundation, write to the Free Software Foundation; we sometimes make exceptions for this. Our decision will be guided by the two goals of preserving the free status of all derivatives of our free software and of promoting the sharing and reuse of software generally.

## NO WARRANTY

11. BECAUSE THE PROGRAM IS LICENSED FREE OF CHARGE, THERE IS NO WARRANTY FOR THE PROGRAM, TO THE EXTENT PERMITTED BY APPLICABLE LAW. EXCEPT WHEN OTHERWISE STATED IN WRITING THE COPYRIGHT HOLDERS AND/OR OTHER PARTIES PROVIDE THE PROGRAM "AS IS" WITHOUT WARRANTY OF ANY KIND, EITHER EXPRESSED OR IMPLIED,

INCLUDING, BUT NOT LIMITED TO, THE IMPLIED WARRANTIES OF MERCHANTABILITY AND FITNESS FOR A PARTICULAR PURPOSE. THE ENTIRE RISK AS TO THE QUALITY AND PERFORMANCE OF THE PROGRAM IS WITH YOU. SHOULD THE PROGRAM PROVE DEFECTIVE, YOU ASSUME THE COST OF ALL NECESSARY SERVICING, REPAIR OR CORRECTION.

12. IN NO EVENT UNLESS REQUIRED BY APPLICABLE LAW OR AGREED TO IN WRITING WILL ANY COPYRIGHT HOLDER, OR ANY OTHER PARTY WHO MAY MODIFY AND/OR REDISTRIBUTE THE PROGRAM AS PERMITTED ABOVE, BE LIABLE TO YOU FOR DAMAGES, INCLUDING ANY GENERAL, SPECIAL, INCIDENTAL OR CONSEQUENTIAL DAMAGES ARISING OUT OF THE USE OR INABILITY TO USE THE PROGRAM (INCLUDING BUT NOT LIMITED TO LOSS OF DATA OR DATA BEING RENDERED INACCURATE OR LOSSES SUSTAINED BY YOU OR THIRD PARTIES OR A FAILURE OF THE PROGRAM TO OPERATE WITH ANY OTHER PROGRAMS), EVEN IF SUCH HOLDER OR OTHER PARTY HAS BEEN ADVISED OF THE POSSIBILITY OF SUCH DAMAGES.

## END OF TERMS AND CONDITIONS

### How to Apply These Terms to Your New Programs

If you develop a new program, and you want it to be of the greatest possible use to the public, the best way to achieve this is to make it free software which everyone can redistribute and change under these terms.

To do so, attach the following notices to the program. It is safest to attach them to the start of each source file to most effectively convey the exclusion of warranty; and each file should have at least the "copyright" line and a pointer to where the full notice is found.

```
<one line to give the program's name and a brief idea of what it does.>  
Copyright (C) <year> <name of author>
```

This program is free software; you can redistribute it and/or modify it under the terms of the GNU General Public License as published by the Free Software Foundation; either version 2 of the License, or (at your option) any later version.

This program is distributed in the hope that it will be useful, but WITHOUT ANY WARRANTY; without even the implied warranty of MERCHANTABILITY or FITNESS FOR A PARTICULAR PURPOSE. See the GNU General Public License for more details.

You should have received a copy of the GNU General Public License along with this program; if not, write to the Free Software Foundation, Inc., 51 Franklin St, Fifth Floor, Boston, MA 02110-1301 USA

Also add information on how to contact you by electronic and paper mail.

If the program is interactive, make it output a short notice like this when it starts in an interactive mode:

```
Gnomovision version 69, Copyright (C) year name of author  
Gnomovision comes with ABSOLUTELY NO WARRANTY; for details type `show w'.  
This is free software, and you are welcome to redistribute it under certain conditions; type `show c' for details.
```

The hypothetical commands `show w' and `show c' should show the appropriate parts of the General

Public License. Of course, the commands you use may be called something other than `show w' and `show c'; they could even be mouse-clicks or menu items--whatever suits your program.

You should also get your employer (if you work as a programmer) or your school, if any, to sign a "copyright disclaimer" for the program, if necessary. Here is a sample; alter the names:

Yoyodyne, Inc., hereby disclaims all copyright interest in the program `Gnomovision' (which makes passes at compilers) written by James Hacker:

<signature of Ty Coon>, 1 April 1989  
Ty Coon, President of Vice

This General Public License does not permit incorporating your program into proprietary programs. If your program is a subroutine library, you may consider it more useful to permit linking proprietary applications with the library. If this is what you want to do, use the GNU Library General Public License instead of this License.

-----  
uClibc r0.9 <<http://www.uclibc.org/>>, , licensed under LGPL V2,

-----  
LGPL V2

GNU LIBRARY GENERAL PUBLIC LICENSE  
Version 2, June 1991

Copyright (C) 1991 Free Software Foundation, Inc.  
675 Mass Ave, Cambridge, MA 02139, USA

Everyone is permitted to copy and distribute verbatim copies of this license document, but changing it is not allowed.

[This is the first released version of the library GPL. It is numbered 2 because it goes with version 2 of the ordinary GPL.]

### Preamble

The licenses for most software are designed to take away your freedom to share and change it. By contrast, the GNU General Public Licenses are intended to guarantee your freedom to share and change free software--to make sure the software is free for all its users.

This license, the Library General Public License, applies to some specially designated Free Software Foundation software, and to any other libraries whose authors decide to use it. You can use it for your libraries, too.

When we speak of free software, we are referring to freedom, not price. Our General Public Licenses are designed to make sure that you have the freedom to distribute copies of free software (and charge for this service if you wish), that you receive source code or can get it if you want it, that you can change the software or use pieces of it in new free programs; and that you know you can do these things.

To protect your rights, we need to make restrictions that forbid anyone to deny you these rights or to ask you to surrender the rights. These restrictions translate to certain responsibilities for you if

you distribute copies of the library, or if you modify it.

For example, if you distribute copies of the library, whether gratis or for a fee, you must give the recipients all the rights that we give you. You must make sure that they, too, receive or can get the source code. If you link a program with the library, you must provide complete object files to the recipients so that they can relink them with the library, after making changes to the library and recompiling it. And you must show them these terms so they know their rights.

Our method of protecting your rights has two steps: (1) copyright the library, and (2) offer you this license which gives you legal permission to copy, distribute and/or modify the library.

Also, for each distributor's protection, we want to make certain that everyone understands that there is no warranty for this free library. If the library is modified by someone else and passed on, we want its recipients to know that what they have is not the original version, so that any problems introduced by others will not reflect on the original authors' reputations.

Finally, any free program is threatened constantly by software patents. We wish to avoid the danger that companies distributing free software will individually obtain patent licenses, thus in effect transforming the program into proprietary software. To prevent this, we have made it clear that any patent must be licensed for everyone's free use or not licensed at all.

Most GNU software, including some libraries, is covered by the ordinary GNU General Public License, which was designed for utility programs. This license, the GNU Library General Public License, applies to certain designated libraries. This license is quite different from the ordinary one; be sure to read it in full, and don't assume that anything in it is the same as in the ordinary license.

The reason we have a separate public license for some libraries is that they blur the distinction we usually make between modifying or adding to a program and simply using it. Linking a program with a library, without changing the library, is in some sense simply using the library, and is analogous to running a utility program or application program. However, in a textual and legal sense, the linked executable is a combined work, a derivative of the original library, and the ordinary General Public License treats it as such.

Because of this blurred distinction, using the ordinary General Public License for libraries did not effectively promote software sharing, because most developers did not use the libraries. We concluded that weaker conditions might promote sharing better:

However, unrestricted linking of non-free programs would deprive the users of those programs of all benefit from the free status of the libraries themselves. This Library General Public License is intended to permit developers of non-free programs to use free libraries, while preserving your freedom as a user of such programs to change the free libraries that are incorporated in them. (We have not seen how to achieve this as regards changes in header files, but we have achieved it as regards changes in the actual functions of the Library.) The hope is that this will lead to faster development of free libraries.

The precise terms and conditions for copying, distribution and modification follow. Pay close attention to the difference between a "work based on the library" and a "work that uses the library". The former contains code derived from the library, while the latter only works together with the library.

Note that it is possible for a library to be covered by the ordinary General Public License rather than by this special one.

GNU LIBRARY GENERAL PUBLIC LICENSE  
TERMS AND CONDITIONS FOR COPYING, DISTRIBUTION AND MODIFICATION

0. This License Agreement applies to any software library which contains a notice placed by the copyright holder or other authorized party saying it may be distributed under the terms of this Library General Public License (also called "this License"). Each licensee is addressed as "you".

A "library" means a collection of software functions and/or data prepared so as to be conveniently linked with application programs (which use some of those functions and data) to form executables.

The "Library", below, refers to any such software library or work which has been distributed under these terms. A "work based on the Library" means either the Library or any derivative work under copyright law: that is to say, a work containing the Library or a portion of it, either verbatim or with modifications and/or translated straightforwardly into another language. (Hereinafter, translation is included without limitation in the term "modification".)

"Source code" for a work means the preferred form of the work for making modifications to it. For a library, complete source code means all the source code for all modules it contains, plus any associated interface definition files, plus the scripts used to control compilation and installation of the library.

Activities other than copying, distribution and modification are not covered by this License; they are outside its scope. The act of running a program using the Library is not restricted, and output from such a program is covered only if its contents constitute a work based on the Library (independent of the use of the Library in a tool for writing it). Whether that is true depends on what the Library does and what the program that uses the Library does.

1. You may copy and distribute verbatim copies of the Library's complete source code as you receive it, in any medium, provided that you conspicuously and appropriately publish on each copy an appropriate copyright notice and disclaimer of warranty; keep intact all the notices that refer to this License and to the absence of any warranty; and distribute a copy of this License along with the Library.

You may charge a fee for the physical act of transferring a copy, and you may at your option offer warranty protection in exchange for a fee.

2. You may modify your copy or copies of the Library or any portion of it, thus forming a work based on the Library, and copy and distribute such modifications or work under the terms of Section 1 above, provided that you also meet all of these conditions:

- a) The modified work must itself be a software library.
- b) You must cause the files modified to carry prominent notices stating that you changed the files and the date of any change.
- c) You must cause the whole of the work to be licensed at no charge to all third parties under the terms of this License.
- d) If a facility in the modified Library refers to a function or a table of data to be supplied by an application program that uses the facility, other than as an argument passed when the facility is invoked, then you must make a good faith effort to ensure that, in the event an application does not supply such function or table, the facility still operates, and performs whatever part of its purpose remains meaningful.

(For example, a function in a library to compute square roots has a purpose that is entirely well-defined independent of the application. Therefore, Subsection 2d requires that any application-supplied function or table used by this function must be optional: if the application does not supply it, the square root function must still compute square roots.)

These requirements apply to the modified work as a whole. If identifiable sections of that work are not derived from the Library, and can be reasonably considered independent and separate works in themselves, then this License, and its terms, do not apply to those sections when you distribute them as separate works. But when you distribute the same sections as part of a whole which is a work based on the Library, the distribution of the whole must be on the terms of this License, whose permissions for other licensees extend to the entire whole, and thus to each and every part regardless of who wrote it.

Thus, it is not the intent of this section to claim rights or contest your rights to work written entirely by you; rather, the intent is to exercise the right to control the distribution of derivative or collective works based on the Library.

In addition, mere aggregation of another work not based on the Library with the Library (or with a work based on the Library) on a volume of a storage or distribution medium does not bring the other work under the scope of this License.

3. You may opt to apply the terms of the ordinary GNU General Public License instead of this License to a given copy of the Library. To do this, you must alter all the notices that refer to this License, so that they refer to the ordinary GNU General Public License, version 2, instead of to this License. (If a newer version than version 2 of the ordinary GNU General Public License has appeared, then you can specify that version instead if you wish.) Do not make any other change in these notices.

Once this change is made in a given copy, it is irreversible for that copy, so the ordinary GNU General Public License applies to all subsequent copies and derivative works made from that copy.

This option is useful when you wish to copy part of the code of the Library into a program that is not a library.

4. You may copy and distribute the Library (or a portion or derivative of it, under Section 2) in object code or executable form under the terms of Sections 1 and 2 above provided that you accompany it with the complete corresponding machine-readable source code, which must be distributed under the terms of Sections 1 and 2 above on a medium customarily used for software interchange.

If distribution of object code is made by offering access to copy from a designated place, then offering equivalent access to copy the source code from the same place satisfies the requirement to distribute the source code, even though third parties are not compelled to copy the source along with the object code.

5. A program that contains no derivative of any portion of the Library, but is designed to work with the Library by being compiled or linked with it, is called a "work that uses the Library". Such a work, in isolation, is not a derivative work of the Library, and therefore falls outside the scope of this License.

However, linking a "work that uses the Library" with the Library creates an executable that is a derivative of the Library (because it contains portions of the Library), rather than a "work that uses the library". The executable is therefore covered by this License. Section 6 states terms for distribution of such executables.

When a "work that uses the Library" uses material from a header file that is part of the Library, the object code for the work may be a derivative work of the Library even though the source code is not.



Whether this is true is especially significant if the work can be linked without the Library, or if the work is itself a library. The threshold for this to be true is not precisely defined by law.

If such an object file uses only numerical parameters, data structure layouts and accessors, and small macros and small inline functions (ten lines or less in length), then the use of the object file is unrestricted, regardless of whether it is legally a derivative work. (Executables containing this object code plus portions of the Library will still fall under Section 6.)

Otherwise, if the work is a derivative of the Library, you may distribute the object code for the work under the terms of Section 6. Any executables containing that work also fall under Section 6, whether or not they are linked directly with the Library itself.

6. As an exception to the Sections above, you may also compile or link a "work that uses the Library" with the Library to produce a work containing portions of the Library, and distribute that work under terms of your choice, provided that the terms permit modification of the work for the customer's own use and reverse engineering for debugging such modifications.

You must give prominent notice with each copy of the work that the Library is used in it and that the Library and its use are covered by this License. You must supply a copy of this License. If the work during execution displays copyright notices, you must include the copyright notice for the Library among them, as well as a reference directing the user to the copy of this License. Also, you must do one of these things:

a) Accompany the work with the complete corresponding machine-readable source code for the Library including whatever changes were used in the work (which must be distributed under Sections 1 and 2 above); and, if the work is an executable linked with the Library, with the complete machine-readable "work that uses the Library", as object code and/or source code, so that the user can modify the Library and then relink to produce a modified executable containing the modified Library. (It is understood that the user who changes the contents of definitions files in the Library will not necessarily be able to recompile the application to use the modified definitions.)

b) Accompany the work with a written offer, valid for at least three years, to give the same user the materials specified in Subsection 6a, above, for a charge no more than the cost of performing this distribution.

c) If distribution of the work is made by offering access to copy from a designated place, offer equivalent access to copy the above specified materials from the same place.

d) Verify that the user has already received a copy of these materials or that you have already sent this user a copy.

For an executable, the required form of the "work that uses the Library" must include any data and utility programs needed for reproducing the executable from it. However, as a special exception, the source code distributed need not include anything that is normally distributed (in either source or binary form) with the major components (compiler, kernel, and so on) of the operating system on which the executable runs, unless that component itself accompanies the executable.

It may happen that this requirement contradicts the license restrictions of other proprietary libraries that do not normally accompany the operating system. Such a contradiction means you cannot use both them and the Library together in an executable that you distribute.

7. You may place library facilities that are a work based on the Library side-by-side in a single library

together with other library facilities not covered by this License, and distribute such a combined library, provided that the separate distribution of the work based on the Library and of the other library facilities is otherwise permitted, and provided that you do these two things:

- a) Accompany the combined library with a copy of the same work based on the Library, uncombined with any other library facilities. This must be distributed under the terms of the Sections above.
- b) Give prominent notice with the combined library of the fact that part of it is a work based on the Library, and explaining where to find the accompanying uncombined form of the same work.

8. You may not copy, modify, sublicense, link with, or distribute the Library except as expressly provided under this License. Any attempt otherwise to copy, modify, sublicense, link with, or distribute the Library is void, and will automatically terminate your rights under this License. However, parties who have received copies, or rights, from you under this License will not have their licenses terminated so long as such parties remain in full compliance.

9. You are not required to accept this License, since you have not signed it. However, nothing else grants you permission to modify or distribute the Library or its derivative works. These actions are prohibited by law if you do not accept this License. Therefore, by modifying or distributing the Library (or any work based on the Library), you indicate your acceptance of this License to do so, and all its terms and conditions for copying, distributing or modifying the Library or works based on it.

10. Each time you redistribute the Library (or any work based on the Library), the recipient automatically receives a license from the original licensor to copy, distribute, link with or modify the Library subject to these terms and conditions. You may not impose any further restrictions on the recipients' exercise of the rights granted herein. You are not responsible for enforcing compliance by third parties to this License.

11. If, as a consequence of a court judgment or allegation of patent infringement or for any other reason (not limited to patent issues), conditions are imposed on you (whether by court order, agreement or otherwise) that contradict the conditions of this License, they do not excuse you from the conditions of this License. If you cannot distribute so as to satisfy simultaneously your obligations under this License and any other pertinent obligations, then as a consequence you may not distribute the Library at all. For example, if a patent license would not permit royalty-free redistribution of the Library by all those who receive copies directly or indirectly through you, then the only way you could satisfy both it and this License would be to refrain entirely from distribution of the Library.

If any portion of this section is held invalid or unenforceable under any particular circumstance, the balance of the section is intended to apply, and the section as a whole is intended to apply in other circumstances.

It is not the purpose of this section to induce you to infringe any patents or other property right claims or to contest validity of any such claims; this section has the sole purpose of protecting the integrity of the free software distribution system which is implemented by public license practices. Many people have made generous contributions to the wide range of software distributed through that system in reliance on consistent application of that system; it is up to the author/donor to decide if he or she is willing to distribute software through any other system and a licensee cannot impose that choice.

This section is intended to make thoroughly clear what is believed to be a consequence of the rest of this License.

12. If the distribution and/or use of the Library is restricted in certain countries either by patents or by

copyrighted interfaces, the original copyright holder who places the Library under this License may add an explicit geographical distribution limitation excluding those countries, so that distribution is permitted only in or among countries not thus excluded. In such case, this License incorporates the limitation as if written in the body of this License.

13. The Free Software Foundation may publish revised and/or new versions of the Library General Public License from time to time. Such new versions will be similar in spirit to the present version, but may differ in detail to address new problems or concerns.

Each version is given a distinguishing version number. If the Library specifies a version number of this License which applies to it and "any later version", you have the option of following the terms and conditions either of that version or of any later version published by the Free Software Foundation. If the Library does not specify a license version number, you may choose any version ever published by the Free Software Foundation.

14. If you wish to incorporate parts of the Library into other free programs whose distribution conditions are incompatible with these, write to the author to ask for permission. For software which is copyrighted by the Free Software Foundation, write to the Free Software Foundation; we sometimes make exceptions for this. Our decision will be guided by the two goals of preserving the free status of all derivatives of our free software and of promoting the sharing and reuse of software generally.

#### NO WARRANTY

15. BECAUSE THE LIBRARY IS LICENSED FREE OF CHARGE, THERE IS NO WARRANTY FOR THE LIBRARY, TO THE EXTENT PERMITTED BY APPLICABLE LAW. EXCEPT WHEN OTHERWISE STATED IN WRITING THE COPYRIGHT HOLDERS AND/OR OTHER PARTIES PROVIDE THE LIBRARY "AS IS" WITHOUT WARRANTY OF ANY KIND, EITHER EXPRESSED OR IMPLIED, INCLUDING, BUT NOT LIMITED TO, THE IMPLIED WARRANTIES OF MERCHANTABILITY AND FITNESS FOR A PARTICULAR PURPOSE. THE ENTIRE RISK AS TO THE QUALITY AND PERFORMANCE OF THE LIBRARY IS WITH YOU. SHOULD THE LIBRARY PROVE DEFECTIVE, YOU ASSUME THE COST OF ALL NECESSARY SERVICING, REPAIR OR CORRECTION.

16. IN NO EVENT UNLESS REQUIRED BY APPLICABLE LAW OR AGREED TO IN WRITING WILL ANY COPYRIGHT HOLDER, OR ANY OTHER PARTY WHO MAY MODIFY AND/OR REDISTRIBUTE THE LIBRARY AS PERMITTED ABOVE, BE LIABLE TO YOU FOR DAMAGES, INCLUDING ANY GENERAL, SPECIAL, INCIDENTAL OR CONSEQUENTIAL DAMAGES ARISING OUT OF THE USE OR INABILITY TO USE THE LIBRARY (INCLUDING BUT NOT LIMITED TO LOSS OF DATA OR DATA BEING RENDERED INACCURATE OR LOSSES SUSTAINED BY YOU OR THIRD PARTIES OR A FAILURE OF THE LIBRARY TO OPERATE WITH ANY OTHER SOFTWARE), EVEN IF SUCH HOLDER OR OTHER PARTY HAS BEEN ADVISED OF THE POSSIBILITY OF SUCH DAMAGES.

#### END OF TERMS AND CONDITIONS

#### Appendix: How to Apply These Terms to Your New Libraries

If you develop a new library, and you want it to be of the greatest possible use to the public, we recommend making it free software that everyone can redistribute and change. You can do so by permitting redistribution under these terms (or, alternatively, under the terms of the ordinary General Public License).

To apply these terms, attach the following notices to the library. It is safest to attach them to the start of

each source file to most effectively convey the exclusion of warranty; and each file should have at least the "copyright" line and a pointer to where the full notice is found.

<one line to give the library's name and a brief idea of what it does.>  
Copyright (C) <year> <name of author>

This library is free software; you can redistribute it and/or modify it under the terms of the GNU Library General Public License as published by the Free Software Foundation; either version 2 of the License, or (at your option) any later version.

This library is distributed in the hope that it will be useful, but WITHOUT ANY WARRANTY; without even the implied warranty of MERCHANTABILITY or FITNESS FOR A PARTICULAR PURPOSE. See the GNU Library General Public License for more details.

You should have received a copy of the GNU Library General Public License along with this library; if not, write to the Free Software Foundation, Inc., 675 Mass Ave, Cambridge, MA 02139, USA.

Also add information on how to contact you by electronic and paper mail.

You should also get your employer (if you work as a programmer) or your school, if any, to sign a "copyright disclaimer" for the library, if necessary. Here is a sample; alter the names:

Yoyodyne, Inc., hereby disclaims all copyright interest in the library `Frob' (a library for tweaking knobs) written by James Random Hacker:

<signature of Ty Coon>, 1 April 1990  
Ty Coon, President of Vice

That's all there is to it!

-----  
JPEG 6b <<http://www.jpeg.org/>>, licensed as below,

The authors make NO WARRANTY or representation, either express or implied, with respect to this software, its quality, accuracy, merchantability, or fitness for a particular purpose. This software is provided "AS IS", and you, its user, assume the entire risk as to its quality and accuracy.

This software is copyright (C) 1991-2010, Thomas G. Lane, Guido Vollbeding.  
All Rights Reserved except as specified below.

Permission is hereby granted to use, copy, modify, and distribute this software (or portions thereof) for any purpose, without fee, subject to these conditions:

- (1) If any part of the source code for this software is distributed, then this README file must be included, with this copyright and no-warranty notice unaltered; and any additions, deletions, or changes to the original files must be clearly indicated in accompanying documentation.
- (2) If only executable code is distributed, then the accompanying documentation must state that "this software is based in part on the work of the Independent JPEG Group".
- (3) Permission for use of this software is granted only if the user accepts full responsibility for any undesirable consequences; the authors accept NO LIABILITY for damages of any kind.

These conditions apply to any software derived from or based on the IJG code, not just to the unmodified

library. If you use our work, you ought to acknowledge us.

Permission is NOT granted for the use of any IJG author's name or company name in advertising or publicity relating to this software or products derived from it. This software may be referred to only as "the Independent JPEG Group's software".

We specifically permit and encourage the use of this software as the basis of commercial products, provided that all warranty or liability claims are assumed by the product vendor.

-----  
libpng 1.2.8 <<http://www.ijg.org/>>, licensed as below,

This copy of the libpng notices is provided for your convenience. In case of any discrepancy between this copy and the notices in the file png.h that is included in the libpng distribution, the latter shall prevail.

COPYRIGHT NOTICE, DISCLAIMER, and LICENSE:

If you modify libpng you may insert additional notices immediately following this sentence.

This code is released under the libpng license.

libpng versions 1.2.6, August 15, 2004, through 1.4.0, January 3, 2010, are Copyright (c) 2004, 2006-2007 Glenn Randers-Pehrson, and are distributed according to the same disclaimer and license as libpng-1.2.5 with the following individual added to the list of Contributing Authors

Cosmin Truta

libpng versions 1.0.7, July 1, 2000, through 1.2.5 - October 3, 2002, are Copyright (c) 2000-2002 Glenn Randers-Pehrson, and are distributed according to the same disclaimer and license as libpng-1.0.6 with the following individuals added to the list of Contributing Authors

Simon-Pierre Cadieux  
Eric S. Raymond  
Gilles Vollant

and with the following additions to the disclaimer:

There is no warranty against interference with your enjoyment of the library or against infringement. There is no warranty that our efforts or the library will fulfill any of your particular purposes or needs. This library is provided with all faults, and the entire risk of satisfactory quality, performance, accuracy, and effort is with the user.

libpng versions 0.97, January 1998, through 1.0.6, March 20, 2000, are Copyright (c) 1998, 1999 Glenn Randers-Pehrson, and are distributed according to the same disclaimer and license as libpng-0.96, with the following individuals added to the list of Contributing Authors:

Tom Lane  
Glenn Randers-Pehrson  
Willem van Schaik

libpng versions 0.89, June 1996, through 0.96, May 1997, are Copyright (c) 1996, 1997 Andreas Dilger

Distributed according to the same disclaimer and license as libpng-0.88, with the following individuals added to the list of Contributing Authors:

John Bowler  
Kevin Bracey  
Sam Bushell  
Magnus Holmgren  
Greg Roelofs  
Tom Tanner

libpng versions 0.5, May 1995, through 0.88, January 1996, are Copyright (c) 1995, 1996 Guy Eric Schalnat, Group 42, Inc.

For the purposes of this copyright and license, "Contributing Authors" is defined as the following set of individuals:

Andreas Dilger  
Dave Martindale  
Guy Eric Schalnat  
Paul Schmidt  
Tim Wegner

The PNG Reference Library is supplied "AS IS". The Contributing Authors and Group 42, Inc. disclaim all warranties, expressed or implied, including, without limitation, the warranties of merchantability and of fitness for any purpose. The Contributing Authors and Group 42, Inc. assume no liability for direct, indirect, incidental, special, exemplary, or consequential damages, which may result from the use of the PNG Reference Library, even if advised of the possibility of such damage.

Permission is hereby granted to use, copy, modify, and distribute this source code, or portions hereof, for any purpose, without fee, subject to the following restrictions:

1. The origin of this source code must not be misrepresented.
2. Altered versions must be plainly marked as such and must not be misrepresented as being the original source.
3. This Copyright notice may not be removed or altered from any source or altered source distribution.

The Contributing Authors and Group 42, Inc. specifically permit, without fee, and encourage the use of this source code as a component to supporting the PNG file format in commercial products. If you use this source code in a product, acknowledgment is not required but would be appreciated.

A "png\_get\_copyright" function is available, for convenient use in "about" boxes and the like:

```
printf("%s",png_get_copyright(NULL));
```

Also, the PNG logo (in PNG format, of course) is supplied in the files "pngbar.png" and "pngbar.jpg (88x31) and "pngnow.png" (98x31).

Libpng is OSI Certified Open Source Software. OSI Certified Open Source is a certification mark of the

Open Source Initiative.

Glenn Randers-Pehrson  
glennrp at users.sourceforge.net  
January 3, 2010

-----  
OpenSSL 0.9.8b <<http://www.openssl.org/>>, licensed under both OpenSSL License and Original SSLeay license,

OpenSSL License  
-----

```
/* =====  
* Copyright (c) 1998-2008 The OpenSSL Project. All rights reserved.  
*  
* Redistribution and use in source and binary forms, with or without * modification, are permitted  
* provided that the following conditions are met:  
*  
* 1. Redistributions of source code must retain the above copyright notice, this list of conditions and the  
* following disclaimer.  
*  
* 2. Redistributions in binary form must reproduce the above copyright notice, this list of conditions and  
* the following disclaimer in the documentation and/or other materials provided with the distribution.  
*  
* 3. All advertising materials mentioning features or use of this software must display the following  
* acknowledgment:  
* "This product includes software developed by the OpenSSL Project for use in the OpenSSL Toolkit.  
* (http://www.openssl.org/)"  
*  
* 4. The names "OpenSSL Toolkit" and "OpenSSL Project" must not be used to endorse or promote  
* products derived from this software without prior written permission. For written permission, please  
* contact openssl-core@openssl.org.  
*  
* 5. Products derived from this software may not be called "OpenSSL" nor may "OpenSSL" appear in  
* their names without prior written permission of the OpenSSL Project.  
*  
* 6. Redistributions of any form whatsoever must retain the following acknowledgment:  
* "This product includes software developed by the OpenSSL Project for use in the OpenSSL Toolkit  
* (http://www.openssl.org/)"  
*  
* THIS SOFTWARE IS PROVIDED BY THE OpenSSL PROJECT ``AS IS'' AND ANY EXPRESSED OR  
* IMPLIED WARRANTIES, INCLUDING, BUT NOT LIMITED TO, THE IMPLIED WARRANTIES OF  
* MERCHANTABILITY AND FITNESS FOR A PARTICULAR PURPOSE ARE DISCLAIMED. IN NO  
* EVENT SHALL THE OpenSSL PROJECT OR ITS CONTRIBUTORS BE LIABLE FOR ANY DIRECT,  
* INDIRECT, INCIDENTAL, SPECIAL, EXEMPLARY, OR CONSEQUENTIAL DAMAGES (INCLUDING,  
* BUT NOT LIMITED TO, PROCUREMENT OF SUBSTITUTE GOODS OR SERVICES; LOSS OF USE,  
* DATA, OR PROFITS; OR BUSINESS INTERRUPTION) HOWEVER CAUSED AND ON ANY THEORY  
* OF LIABILITY, WHETHER IN CONTRACT, STRICT LIABILITY, OR TORT (INCLUDING NEGLIGENCE  
* OR OTHERWISE) ARISING IN ANY WAY OUT OF THE USE OF THIS SOFTWARE, EVEN IF ADVISED
```

OF THE POSSIBILITY OF SUCH DAMAGE.

```
* =====  
*  
* This product includes cryptographic software written by Eric Young (eay@cryptsoft.com). This product  
* includes software written by Tim Hudson (tjh@cryptsoft.com).  
*/
```

Original SSLeay License  
-----

```
/* Copyright (C) 1995-1998 Eric Young (eay@cryptsoft.com)  
* All rights reserved.  
*  
* This package is an SSL implementation written by Eric Young (eay@cryptsoft.com).  
* The implementation was written so as to conform with Netscapes SSL.  
*  
* This library is free for commercial and non-commercial use as long as the following conditions are  
* aheared to. The following conditions apply to all code found in this distribution, be it the RC4, RSA,  
* lhash, DES, etc., code; not just the SSL code. The SSL documentation included with this distribution is  
* covered by the same copyright terms except that the holder is Tim Hudson (tjh@cryptsoft.com).  
*  
* Copyright remains Eric Young's, and as such any Copyright notices in the code are not to be removed.  
* If this package is used in a product, Eric Young should be given attribution as the author of the parts of  
* the library used. This can be in the form of a textual message at program startup or in documentation  
* (online or textual) provided with the package.  
*  
* Redistribution and use in source and binary forms, with or without modification, are permitted  
* provided that the following conditions are met:  
* 1. Redistributions of source code must retain the copyright notice, this list of conditions and the  
* following disclaimer:  
* 2. Redistributions in binary form must reproduce the above copyright notice, this list of conditions and  
* the following disclaimer in the documentation and/or other materials provided with the distribution.  
* 3. All advertising materials mentioning features or use of this software must display the following  
* acknowledgement:  
* "This product includes cryptographic software written by Eric Young (eay@cryptsoft.com)"  
* The word 'cryptographic' can be left out if the rouines from the library being used are not  
* cryptographic related :-).  
* 4. If you include any Windows specific code (or a derivative thereof) from the apps directory  
* (application code) you must include an acknowledgement:  
* "This product includes software written by Tim Hudson (tjh@cryptsoft.com)"  
*  
* THIS SOFTWARE IS PROVIDED BY ERIC YOUNG ``AS IS'' AND ANY EXPRESS OR IMPLIED  
* WARRANTIES, INCLUDING, BUT NOT LIMITED TO, THE IMPLIED WARRANTIES OF  
* MERCHANTABILITY AND FITNESS FOR A PARTICULAR PURPOSE ARE DISCLAIMED. IN NO  
* EVENT SHALL THE AUTHOR OR CONTRIBUTORS BE LIABLE FOR ANY DIRECT, INDIRECT,  
* INCIDENTAL, SPECIAL, EXEMPLARY, OR CONSEQUENTIAL DAMAGES (INCLUDING, BUT NOT  
* LIMITED TO, PROCUREMENT OF SUBSTITUTE GOODS OR SERVICES; LOSS OF USE, DATA, OR  
* PROFITS; OR BUSINESS INTERRUPTION) HOWEVER CAUSED AND ON ANY THEORY OF
```



LIABILITY, WHETHER IN CONTRACT, STRICT LIABILITY, OR TORT (INCLUDING NEGLIGENCE OR OTHERWISE) ARISING IN ANY WAY OUT OF THE USE OF THIS SOFTWARE, EVEN IF ADVISED OF THE POSSIBILITY OF SUCH DAMAGE.

\*

\* The licence and distribution terms for any publically available version or derivative of this code cannot be changed. i.e. this code cannot simply be copied and put under another distribution licence [including the GNU Public Licence.]

\*/

-----  
FreeType V2 <<http://freetype.sourceforge.net/index2.html>>, licensed as below,

The FreeType Project LICENSE  
-----

2006-Jan-27

Copyright 1996-2002, 2006 by  
David Turner, Robert Wilhelm, and Werner Lemberg

Introduction

=====

The FreeType Project is distributed in several archive packages; some of them may contain, in addition to the FreeType font engine, various tools and contributions which rely on, or relate to, the FreeType Project.

This license applies to all files found in such packages, and which do not fall under their own explicit license. The license affects thus the FreeType font engine, the test programs, documentation and makefiles, at the very least.

This license was inspired by the BSD, Artistic, and IJG (Independent JPEG Group) licenses, which all encourage inclusion and use of free software in commercial and freeware products alike. As a consequence, its main points are that:

- o We don't promise that this software works. However, we will be interested in any kind of bug reports. ('as is' distribution)
- o You can use this software for whatever you want, in parts or full form, without having to pay us. ('royalty-free' usage)
- o You may not pretend that you wrote this software. If you use it, or only parts of it, in a program, you must acknowledge somewhere in your documentation that you have used the FreeType code. ('credits')

We specifically permit and encourage the inclusion of this software, with or without modifications, in commercial products. We disclaim all warranties covering The FreeType Project and assume no liability related to The FreeType Project.

Finally, many people asked us for a preferred form for a credit/disclaimer to use in compliance with this license. We thus encourage you to use the following text:

====

Portions of this software are copyright ?<year> The FreeType Project (www.freetype.org). All rights reserved.

Please replace <year> with the value from the FreeType version you actually use.

## Legal Terms

### 0. Definitions

Throughout this license, the terms 'package', 'FreeType Project', and 'FreeType archive' refer to the set of files originally distributed by the authors (David Turner, Robert Wilhelm, and Werner Lemberg) as the 'FreeType Project', be they named as alpha, beta or final release.

'You' refers to the licensee, or person using the project, where 'using' is a generic term including compiling the project's source code as well as linking it to form a 'program' or 'executable'. This program is referred to as 'a program using the FreeType engine'.

This license applies to all files distributed in the original FreeType Project, including all source code, binaries and documentation, unless otherwise stated in the file in its original, unmodified form as distributed in the original archive. If you are unsure whether or not a particular file is covered by this license, you must contact us to verify this.

The FreeType Project is copyright (C) 1996-2000 by David Turner, Robert Wilhelm, and Werner Lemberg. All rights reserved except as specified below.

### 1. No Warranty

THE FREETYPE PROJECT IS PROVIDED 'AS IS' WITHOUT WARRANTY OF ANY KIND, EITHER EXPRESS OR IMPLIED, INCLUDING, BUT NOT LIMITED TO, WARRANTIES OF MERCHANTABILITY AND FITNESS FOR A PARTICULAR PURPOSE. IN NO EVENT WILL ANY OF THE AUTHORS OR COPYRIGHT HOLDERS BE LIABLE FOR ANY DAMAGES CAUSED BY THE USE OR THE INABILITY TO USE, OF THE FREETYPE PROJECT.

### 2. Redistribution

This license grants a worldwide, royalty-free, perpetual and irrevocable right and license to use, execute, perform, compile, display, copy, create derivative works of, distribute and sublicense the FreeType Project (in both source and object code forms) and derivative works thereof for any purpose; and to authorize others to exercise some or all of the rights granted herein, subject to the following conditions:

- o Redistribution of source code must retain this license file('FTL.TXT') unaltered; any additions, deletions or changes to the original files must be clearly indicated in accompanying documentation. The copyright notices of the unaltered, original files must be preserved in all copies of source files.

- o Redistribution in binary form must provide a disclaimer that states that the software is based in part of the work of the FreeType Team, in the distribution documentation. We also encourage you to put an URL to the FreeType web page in your documentation, though this isn't mandatory.

These conditions apply to any software derived from or based on the FreeType Project, not just the

unmodified files. If you use our work, you must acknowledge us. However, no fee need be paid to us.

### 3. Advertising

Neither the FreeType authors and contributors nor you shall use the name of the other for commercial, advertising, or promotional purposes without specific prior written permission.

We suggest, but do not require, that you use one or more of the following phrases to refer to this software in your documentation or advertising materials: 'FreeType Project', 'FreeType Engine', 'FreeType library', or 'FreeType Distribution'.

As you have not signed this license, you are not required to accept it. However, as the FreeType Project is copyrighted material, only this license, or another one contracted with the authors, grants you the right to use, distribute, and modify it. Therefore, by using, distributing, or modifying the FreeType Project, you indicate that you understand and accept all the terms of this license.

### 4. Contacts

There are two mailing lists related to FreeType:

- o [freetype@nongnu.org](mailto:freetype@nongnu.org)

Discusses general use and applications of FreeType, as well as future and wanted additions to the library and distribution. If you are looking for support, start in this list if you haven't found anything to help you in the documentation.

- o [freetype-devel@nongnu.org](mailto:freetype-devel@nongnu.org)

Discusses bugs, as well as engine internals, design issues, specific licenses, porting, etc.

Our home page can be found at <http://www.freetype.org>

--- end of FTL.TXT ---

Ogg Vorbis <<http://xiph.org/vorbis/>>, licensed as below,

Copyright (c) 2002, Xiph.org Foundation

Redistribution and use in source and binary forms, with or without modification, are permitted provided that the following conditions are met:

- Redistributions of source code must retain the above copyright notice, this list of conditions and the following disclaimer:
- Redistributions in binary form must reproduce the above copyright notice, this list of conditions and the following disclaimer in the documentation and/or other materials provided with the distribution.
- Neither the name of the Xiph.org Foundation nor the names of its contributors may be used to endorse or promote products derived from this software without specific prior written permission.

THIS SOFTWARE IS PROVIDED BY THE COPYRIGHT HOLDERS AND CONTRIBUTORS ``AS IS'' AND ANY EXPRESS OR IMPLIED WARRANTIES, INCLUDING, BUT NOT LIMITED TO, THE IMPLIED WARRANTIES OF MERCHANTABILITY AND FITNESS FOR A PARTICULAR PURPOSE ARE

DISCLAIMED. IN NO EVENT SHALL THE FOUNDATION OR CONTRIBUTORS BE LIABLE FOR ANY DIRECT, INDIRECT, INCIDENTAL, SPECIAL, EXEMPLARY, OR CONSEQUENTIAL DAMAGES (INCLUDING, BUT NOT LIMITED TO, PROCUREMENT OF SUBSTITUTE GOODS OR SERVICES; LOSS OF USE, DATA, OR PROFITS; OR BUSINESS INTERRUPTION) HOWEVER CAUSED AND ON ANY THEORY OF LIABILITY, WHETHER IN CONTRACT, STRICT LIABILITY, OR TORT (INCLUDING NEGLIGENCE OR OTHERWISE) ARISING IN ANY WAY OUT OF THE USE OF THIS SOFTWARE, EVEN IF ADVISED OF THE POSSIBILITY OF SUCH DAMAGE.

-----

FLAC <<http://flac.sourceforge.net/index.html>>, licensed as below,  
Copyright (C) 2000,2001,2002,2003,2004,2005,2006,2007,2008,2009 Josh Coalson

Redistribution and use in source and binary forms, with or without modification, are permitted provided that the following conditions are met:

- Redistributions of source code must retain the above copyright notice, this list of conditions and the following disclaimer:
- Redistributions in binary form must reproduce the above copyright notice, this list of conditions and the following disclaimer in the documentation and/or other materials provided with the distribution.
- Neither the name of the Xiph.org Foundation nor the names of its contributors may be used to endorse or promote products derived from this software without specific prior written permission.

THIS SOFTWARE IS PROVIDED BY THE COPYRIGHT HOLDERS AND CONTRIBUTORS ``AS IS'' AND ANY EXPRESS OR IMPLIED WARRANTIES, INCLUDING, BUT NOT LIMITED TO, THE IMPLIED WARRANTIES OF MERCHANTABILITY AND FITNESS FOR A PARTICULAR PURPOSE ARE DISCLAIMED. IN NO EVENT SHALL THE FOUNDATION OR CONTRIBUTORS BE LIABLE FOR ANY DIRECT, INDIRECT, INCIDENTAL, SPECIAL, EXEMPLARY, OR CONSEQUENTIAL DAMAGES (INCLUDING, BUT NOT LIMITED TO, PROCUREMENT OF SUBSTITUTE GOODS OR SERVICES; LOSS OF USE, DATA, OR PROFITS; OR BUSINESS INTERRUPTION) HOWEVER CAUSED AND ON ANY THEORY OF LIABILITY, WHETHER IN CONTRACT, STRICT LIABILITY, OR TORT (INCLUDING NEGLIGENCE OR OTHERWISE) ARISING IN ANY WAY OUT OF THE USE OF THIS SOFTWARE, EVEN IF ADVISED OF THE POSSIBILITY OF SUCH DAMAGE.

-----



