

PHILIPS

Soundbar

8000-serien

TAB8507B



Brukerveiledning

Registrer produktet og få støtte på
www.philips.com/support

Innhold

1 Viktige sikkerhetsinstruksjoner 3

Sikkerhet	3
Rengjøring av produktet	4
Miljøbeskyttelse	4
Samsvarserklæring	5
Hjelp og brukerstøtte	5
FCC-informasjon	5

2 Din soundbar 7

Hva er i esken	7
Soundbar	7
Kontakter	8
Trådløs subwoofer	9
Fjernkontroll	9
Klargjøre fjernkontrollen	10
Plassering	11
Veggfeste	12

3 Koble til 13

Dolby Atmos®	13
Koble til HDMI-kontakt	13
Koble til optisk kontakt	14
Koble til Audio in-kontakt	14
Koble til strøm	15
Pare med subwooferen	15
Koble til Wi-Fi (trådløs drift)	16
Koble soundbaren til	
Philips Play-fi-aktivert TV	19

4 Bruke soundbar 20

Skru av og på	20
Velg moduser	20
Juster volumet	20
Nyt Dolby Atmos-lyd	21
Oppsettmeny	21
Spill av fra Bluetooth-enheter	23
Lytt på en ekstern enhet	24
Spill av lyd med USB	25
Tilbakestill til fabrikkinnstillinger	25

5 Produktspesifikasjoner 26

6 Feilsøking 28

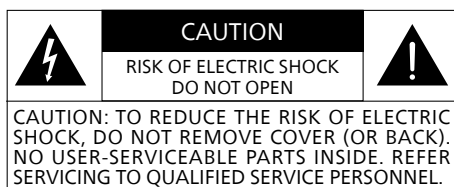
Varemerker	31
------------	----

1 Viktige sikkerhetsinstruksjoner

Les gjennom og forstå alle instruksjonene før du bruker produktet. Hvis skader oppstår som følge av at instruksjonene ikke blir fulgt, gjelder garantien ikke.

Sikkerhet

Kjenn disse sikkerhetssymbolene



Dette er et apparat i **KLASSE II** med dobbelt isolasjon, og uten beskyttende jording.



Vekselstrømspenning



Følg instruksjonene i bruksanvisningen!



ADVARSEL!
Advarsel: Fare for elektrisk støt!



Utropstegnet skal gjøre brukeren obs på at det finnes viktige bruksveiledninger.

Fare for elektrisk støt eller brann!

- Før du gjør eller endrer koblinger, må du sørge for at alle enheter er koblet fra strømuttaket.
- Utsett aldri produktet og tilbehør for regn eller vann. Plasser aldri vannbeholdere, som vaser, nær produktet. Hvis det søles væske på produktet, må du umiddelbart koble det fra strømuttaket. Kontakt forbrukerstøtte for å få produktet kontrollert før bruk.
- Plasser aldri produktet og tilbehør nær åpne flammer eller andre varmekilder, inkludert direkte sollys.
- Stikk aldri inn objekter i ventilasjonsåpningene eller andre åpninger på produktet.
- Der hovedstøpelet eller en apparatkontakt brukes som frakoblingsenhet, skal frakoblingsenheten være tilgjengelig for bruk.
- Batteri (batteripakken eller installerte batterier) må ikke utsettes for høy varme, som solskinn, brann eller lignende.
- Koble produktet fra strømuttaket før tordenvær.
- Når du kobler fra strømledningen, må du alltid dra i pluggen, aldri i kabelen.
- Produktet kan brukes i tropiske og/eller moderate klima.

Risiko for kortslutning eller brann!

- Du finner identifikasjon og effektklasse på typeskiltet på baksiden eller undersiden av produktet.
- Før du kobler produktet til strømuttaket, må du sikre at spenningen matcher den trykte verdien på baksiden eller undersiden av produktet. Koble aldri produktet til strømuttaket hvis spenningen er ulik.

Risiko for personskade eller skade på produktet!

- For veggmontering av produktet må det festes sikkert til veggen i samsvar med installasjonsinstruksjonene. Bruk bare den leverte veggmonteringsbraketten (hvis tilgjengelig). Hvis monteringen på veggen ikke gjøres riktig, kan dette forårsake ulykker, personskade eller skade på produktet. Hvis du har spørsmål, kan du kontakte forbrukerstøtte i landet du bor i.
- Plasser aldri produktet eller objekter på strømledninger eller annet elektrisk utstyr.
- Hvis produktet transporteres i temperaturer under 5 °C, må du pakke ut produktet og vente til temperaturen samsvarer med romtemperatur før du kobler det til strømuttaket.
- Deler av dette produktet kan være laget av glass. Må håndteres forsiktig for å unngå personskade og skade på produktet.

Risiko for overoppheting!

- Produktet må aldri installeres i et trangt rom. La det alltid være minst 10 cm avstand på alle sider av produktet. Kontroller at gardiner eller annet aldri dekker ventilasjonsåpningene på produktet.

Risiko for kontaminasjon!

- Ikke kombiner batterier (gamle og nye eller karbonbatterier og alkaliske batterier, osv.).
- FORSIKTIG: Det er fare for eksplosjon hvis batteriene skiftes ut feil. Erstatt bare med samme eller tilsvarende type.
- Fjern batteriene hvis de er tomme eller fjernkontrollen ikke skal brukes på lenge.
- Batterier inneholder kjemikalier og må kasseres på riktig måte.

Merk

- Merkeskiltet sitter på bunnen eller baksiden av utstyret.

Rengjøring av produktet

Bruk bare mikrofiberklut til å rengjøre produktet.

Miljøbeskyttelse

Avhending av gammelt produkt og batteri



Produktet er designet og produsert med materialer og deler av svært høy kvalitet som kan resirkuleres og brukes på nytt.



Dette symbolet på et produkt betyr at produktet dekkes av EU-direktiv 2012/19/EU.



Dette symbolet betyr at produktet inneholder batterier som dekkes av EU-direktiv 2013/56/EU og som ikke skal kastes i vanlig husholdningsavfall.

Skaff deg informasjon om det lokale systemet for avfallsdeponering av elektriske og elektroniske produkter samt batterier. Følg lokale regler og ikke kast produktet og batteriene sammen med normalt husholdningsavfall. Riktig avfallshåndtering av gamle produkter og batterier bidrar til å forhindre negative konsekvenser for helse og miljø.

Fjerning av engangs batterier

Informasjon om fjerning av engangs batterier finner du i avsnittet om installering av batteri.

	AT	BE	BG	HR	CY	CZ	DK
	EE	FI	FR	DE	EL	HU	IE
	IT	LV	LT	LU	MT	NL	PL
	PT	RO	SK	SI	ES	SE	UK(NI)
	UK						

NO For 5G Wi-Fi-enhet

Enheten for drift i båndet 5150–5350 MHz er kun for innendørs bruk for å redusere potensialet for skadelig interferens til co-kanal mobile satellittsystemer.

FR Pour un appareil Wi-Fi 5G

les dispositifs fonctionnant dans la bande 5150-5350 MHz sont réservés uniquement pour une utilisation à l'intérieur afin de réduire les risques de brouillage préjudiciable aux systèmes de satellites mobiles utilisant les mêmes canaux.

Samsvarserklæring

Dette produktet oppfyller de europeiske kravene til radiointerferens.

MMD Hong Kong Holding Limited erklærer herved at dette produktet oppfyller alle avgjørende krav og andre relevante bestemmelser i RED-direktiv 2014/53/EU og UK Radio Equipment Regulations SI 2017 No 1206. Du kan finne samsvarserklæringen på www.philips.com/support.

Hjelp og brukerstøtte

Du finner ytterligere nettbasert brukerstøtte ved å gå til www.philips.com/support for å:

- laste ned brukerhåndboken og hurtigstartveiledningen
- se videoveiledninger (bare tilgjengelig for utvalgte modeller)
- finne svar på vanlige spørsmål (FAQ)
- send oss spørsmål på epost
- chat med brukerstøtterepresentanten.

Følg instruksjonene på nettstedet for å velge språk, og angi deretter produktmodellnummeret.

Alternativt kan du kontakte forbrukerstøtte i landet du bor i. Før du tar kontakt, bør du notere deg modellnummeret og serienummeret for produktet. Du finner denne informasjonen på baksiden eller undersiden av produktet.

FCC-informasjon

MERK: Dette utstyret er testet og funnet å være i samsvar med grenseverdiene for et Klasse B digitalt utstyr i henhold til del 15 av FCC-forskriftene. Disse grensene er utarbeidet for å gi rimelig beskyttelse mot skadelig interferens i en boliginstallasjon. Dette utstyret genererer, bruker og kan utstråle radiofrekvensenergi, og dersom det ikke er installert og brukt i henhold til forskriftene, kan det forårsake skadelig interferens på radiokommunikasjoner.

Det er imidlertid ingen garanti for at det ikke vil oppstå interferens i en bestemt installasjon. Hvis dette utstyret forårsaker skadelig interferens på radio- eller fjernsynsmottak som kan fastslås

ved å slå utstyret av og på, oppfordres brukeren til å korrigere interferensen med ett eller flere av følgende tiltak:

- Vri på eller flytt mottakerantennen.
- Øk avstanden mellom utstyret og mottakeren.
- Plugg utstyret i en stikkontakt på en annen strømkrets enn den mottakeren er koblet til.
- Kontakt forhandleren eller en erfaren radio / TV-tekniker for å få hjelp.

FCC&IC-advarsel:

- Dette utstyret må monteres og betjenes med en minimumsavstand på 20 cm mellom radiosenderen og kroppen din.
- Endringer eller modifikasjoner på denne enheten som ikke er utrykkelig godkjent av den som er ansvarlig for samsvar, kan gjøre brukerens myndighet til å bruke utstyret ugyldig.

FCC & IC Attention

- Cet appareil est conforme à FCC et IC l'exposition aux rayonnements limites fixées pour un environnement non contrôlé. Cet appareil doit être installé et utilisé avec une distance minimale de 20 cm entre le radiateur et votre corps. Cet transmetteur ne doit pas être co-situé ou opérant en liaison avec toute autre antenne ou transmetteur.
- Des câbles blindés doivent être utilisés avec cet appareil pour assurer la conformité avec les limites de la classe B de la FCC. fonctionnement de l'appareil.

IC-Canada:

CAN ICES-003(B)/NMB-003(B)

Denne enheten inneholder lisensfrie sendere / mottakere som er i samsvar med Innovation, Science and Economic Development Canadas lisensfrie RSS. Bruk er avhengig av følgende to vilkår:

1. Denne enheten kan ikke forårsake interferens.
2. Denne enheten må godta forstyrrelser, inkludert forstyrrelser som kan forårsake uønsket bruk av enheten.

Avis d'Industrie Canada:

CAN ICES-003(B)/NMB-003(B)

L'émetteur/récepteur exempt de licence contenu dans le présent appareil est conforme aux CNR d'Innovation, Sciences et Développement économique Canada applicables aux appareils radio exempts de licence. L'exploitation est autorisée aux deux conditions suivantes :

1. L'appareil ne doit pas produire de brouillage;
2. L'appareil doit accepter tout brouillage radioélectrique subi, même si le brouillage est susceptible d'en compromettre le fonctionnement.

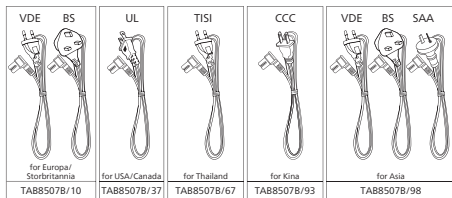
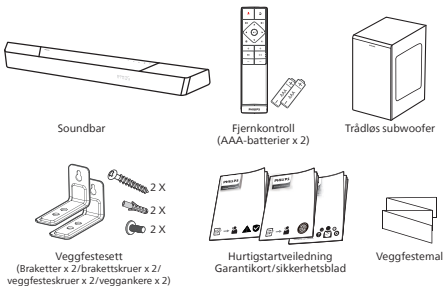
2 Din soundbar

Gratulerer med kjøpet ditt og velkommen til Philips! Registrer produktet på www.philips.com/support for å få full nytte av støtten som Philips tilbyr.

Hva er i esken

Kontroller og identifiser artiklene i pakken:

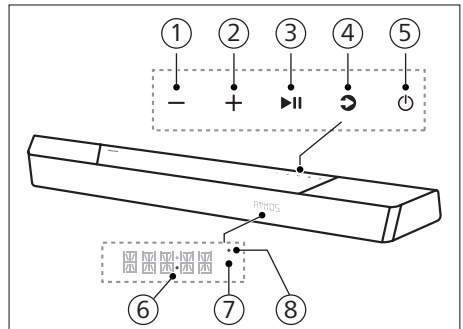
- Soundbar x 1
- Fjernkontroll (AAA-batterier x 2) x 1
- Trådløs subwoofer x 1
- Veggfestesett (Braketter x 2/brakettskruer x 2/veggfesteskruer x 2/veggankere x 2) x 1
- Hurtigstart-guide / Garantikort / Sikkerhetsark x 1
- Veggfestemal x 1
- Strømledning * x 2



- Strømledning og støpseltype varierer fra region til region.
- Bilder, illustrasjoner og tegninger i denne brukerhåndboken er kun til veiledning, mens faktisk produkt kan variere i utseende.

Soundbar

Denne seksjonen inneholder en oversikt over soundbaren.



- ① - (Volum)-knapp
Senk volumet.
- ② + (Volum)-knapp
Øk volumet.
- ③ ►|| (Spill av / Pause)-knapp
Start, sett på pause eller gjenoppta avspilling.
- ④ ⏻ (Kilde)/Bluetooth-paringsknapp
 - Trykk for å velge en inngangskilde for soundbaren.
 - I BT-modus trykker og holder du knappen inne i tre sekunder for å koble fra gjeldende BT-tilkoblede enheter og gå inn i Bluetooth-paringsmodus.

⑤ ⏻ (Standby-På)-knapp

Strømtilstand	Handling	Funksjon
På		Følg kildetilstand
Semi Standby	Trykk på ⏻-knappen én gang	<ul style="list-style-type: none"> • Wi-Fi er tilkoblet. • Den støtter Play-fi og Airplay2, Chromecast, Spotify Connect, og Works with Alexa.
Øko-ventemodus	Trykk og hold ⏻ 3 sekunder	<ul style="list-style-type: none"> • Wi-Fi er av. • Produktet går inn i modusen med lavere strømforbruk. • Omstart av systemet vil ta relativt lengre tid.

⑥ Strøm-LED

- Blir hvit når den er i øko-ventemodus (nettverk frakoblet).

⑦ Fjernkontrollsensor/displaypanel

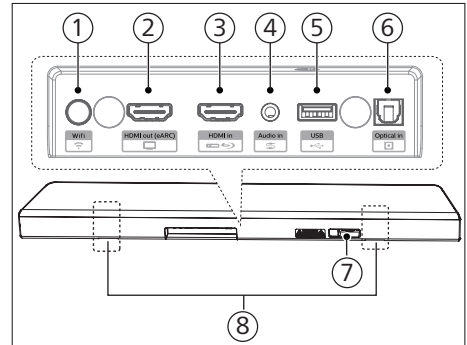
⑧ Wi-Fi LED

Wi-Fi LED-indikator (oransje)

LED-status	Status
Blink	Wi-Fi Tilgangspunktmodus (AP)
Dobbelt blink	Wi-Fi Beskyttet Oppsettmodus (WPS)
Konstant på	Vellykket tilkobling/paring

Kontakter

Dette avsnittet inneholder en oversikt over kontaktene som er tilgjengelige på soundbar.



① 📶 (Wi-Fi-oppsett) knapp

- Utløs Wi-Fi-oppsett for Play-fi.
- Trykk og hold knappen i 4 sekunder for å aktivere WPS-modus.
- Trykk og hold knappen i 8 sekunder for å aktivere AP-modus.

② HDMI out (HDMI ut) (eARC)-kontakt

Porten støtter eARC/ARC HDMI-funksjonen, koble til HDMI (eARC)-inngangen på TV-en.

③ HDMI in (HDMI inn)-kontakt

Koble til HDMI-kildeenheter, for eksempel en DVD-spiller, Blu-ray Disc™-spiller eller spillkonsoll.

④ Audio in (Lydingang)

Lyd fra en mp3-spiller (3,5 mm-inngang), for eksempel.

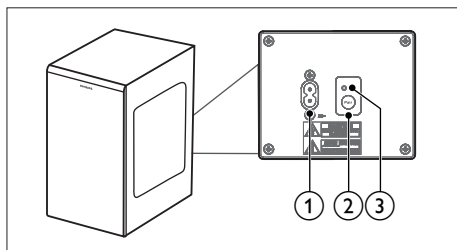
⑤ USB

- Koble til en USB-lagringsenhet for avspilling av lydmedier.
- Oppgrader programvaren til dette produktet.

- ⑥ **Optical in (Optisk inn)-kontakt**
Koble til en optisk lydutgang på TV-en eller en digital enhet.
- ⑦ **AC in ~ (Inngående vekselstrøm~)-kontakt**
Koble til strømforsyningen.
- ⑧ **Veggbrakettspor**

Trådløs subwoofer

Denne delen inneholder en oversikt over den trådløse subwooferen.

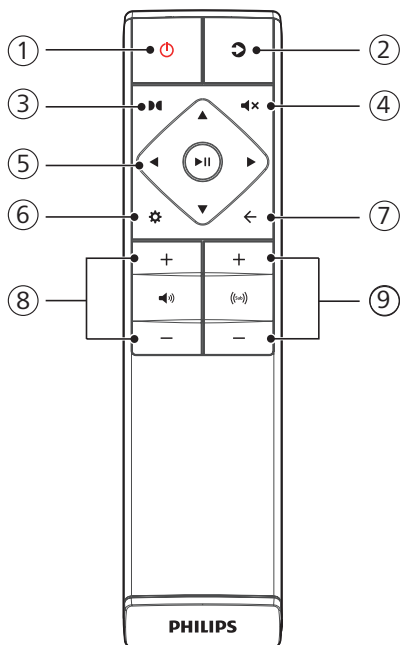


- ① **AC~-kontakt**
Koble til strømforsyningen.
- ② **Pair (parings)-knapp**
Trykk og hold for å gå inn i paringsmodus for subwooferen.
- ③ **Subwoofer-indikator**
Fastsett status basert på indikatoren på trådløs subwoofer.

LED-status	Status
Rask blinking	Subwoofer i paringsmodus
Konstant på	Vellykket tilkobling/paring
Sakte blinking	Tilkobling/paring feilet

Fjernkontroll

Dette avsnittet inneholder en oversikt over fjernkontrollen.



① (Standby-På)-knapp

Strømtilstand	Handling	Funksjon
På		Følg kildetilstand
Semi Standby	Trykk på  -knappen én gang	<ul style="list-style-type: none">• Wi-Fi er tilkoblet.• Den støtter Play-fi og Airplay2, Chromecast, Spotify Connect, og Works with Alexa.
Øko-ven-temodus	Trykk og hold  3 sekunder	<ul style="list-style-type: none">• Wi-Fi er av.• Produktet går inn i modusen med lavere strømforbruk.• Omstart av systemet vil ta relativt lengre tid.

② (Kilde)

- Trykk for å velge en inngangskilde for soundbaren.
- I BT-modus trykker og holder du knappen inne i tre sekunder for å koble fra gjeldende BT-tilkoblede enheter og gå inn i Bluetooth-paringsmodus.

③ (Dolby Atmos)

Velg et høydeeffektnivå for Dolby Atmos.

④ (Demp)

Demp eller gjenopprett volum.

⑤ Navigasjonsknapper

(Venstre/Høyre)

- Gå til forrige eller neste spor i USB/BT-modus.
- Naviger til venstre/høyre i menystrukturen.

(Opp/Ned)

- Naviger opp/ned i menystrukturen.

(Enter)

- Start, sett på pause eller gjenoppta avspilling i USB/BT-modus.
- Bekreft et valg.

⑥ (MENY)

Åpne oppsettmenyen.

⑦ (Avslutt)

- Avslutt meny.
- Trykk og hold knappen inne i ti sekunder for å tilbakestille soundbarens Wi-Fi-modul til fabrikkinnstillingene.

⑧ +/- (systemets volum)

Øk / senk systemets volum.

⑨ +/- (volum på subwoofer)

Øk / senk volum på subwoofer.

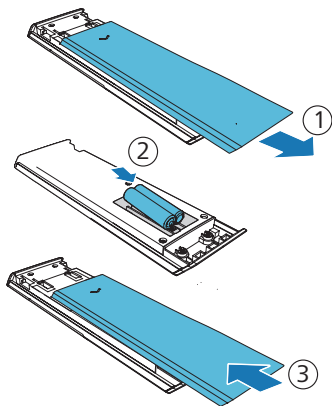
Klargjøre fjernkontrollen

- Den medfølgende fjernkontrollen gjør at enheten kan betjenes på avstand.
- Selv om fjernkontrollen betjenes innenfor det effektive området på 19,7 fot (6m), kan fjernkontroll være umulig om det er hindringer mellom enheten og fjernkontrollen.
- Hvis fjernkontrollen betjenes i nærheten av andre produkter som genererer infrarøde stråler, eller hvis andre fjernkontrollenheter som bruker infrarøde stråler brukes i nærheten av enheten, kan den fungere feil. Omvendt kan de andre produktene fungere feil.

Skifte ut batteriet i fjernkontrollen

Skyv for å fjerne batteridekselet, sett inn to AAA-batterier (1,5 V) med riktig polaritet, og skyv deretter batteridekselet tilbake på plass.

- Kontroller at (+)- og (-)-endene på batteriene stemmer overens med (+)- og (-)-endene som er angitt i batterirommet.



Forholdsregler vedrørende batterier

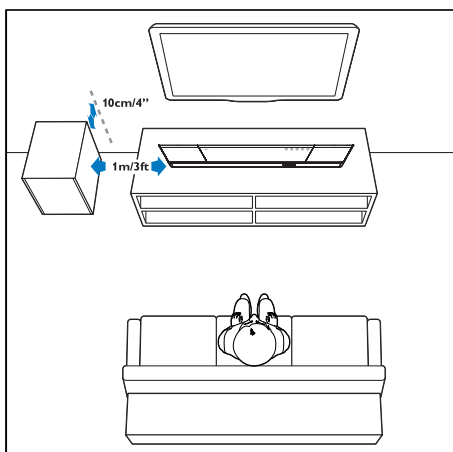
- Pass på at du setter inn batteriene med riktige positive «⊕» og negative «⊖» polariteter.
- Bruk batterier av samme type. Bruk aldri forskjellige typer batterier sammen.
- Både oppladbare og ikke-oppladbare batterier kan brukes. Se forholdsreglene på etikettene.
- Pass på neglene dine når du fjerner batteridekselet og batteriet.
- Ikke slipp fjernkontrollen i gulvet.
- Ikke la noe påvirke fjernkontrollen.
- Ikke søl vann eller væske på fjernkontrollen.
- Ikke legg fjernkontrollen på en våt gjenstand.

- Ikke legg fjernkontrollen i direkte sollys eller i nærheten av kilder til sterk varme.
- Fjern batteriet fra fjernkontrollen når det ikke er i bruk over lengre tid, da korrosjon eller batterilekkasje kan oppstå og føre til fysisk skade og/eller skade på eiendom og/eller brann.
- Ikke bruk andre batterier enn de som er spesifisert.
- Ikke bland nye batterier med gamle.
- Lad aldri opp et batteri med mindre det er bekreftet å være en oppladbar type.

Plassering

Plasser subwooferen minst 1 meter (3 fot) unna soundbaren og 10 centimeter fra vegg.

For best resultat, plasser subwooferen som vist nedenfor.

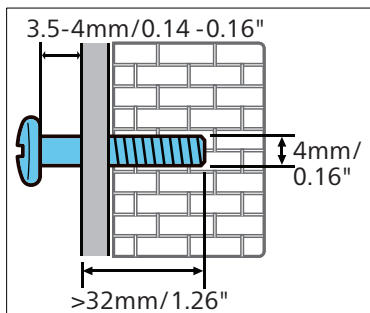


Veggfeste

Merk

- Hvis monteringen på veggen ikke gjøres riktig, kan dette forårsake ulykker, personskade eller skade på produktet. Hvis du har spørsmål, kan du kontakte forbrukerstøtte i landet du bor i.
- Før veggmontering må du kontrollere at veggen kan støtte vekten av soundbar.
- Før veggmontering må du ikke fjerne gummiføttene nederst på soundbaren, ellers kan ikke gummiføttene festes igjen.
- Avhengig av hvilken type vegg du skal feste soundbaren på, må du sørge for at du bruker skruer med egnet lengde og diameter.
- Sjekk hvorvidt USB-porten på baksiden av soundbaren er koblet til en USB-enhet. Om det oppdages at en tilkoblet USB-enhet påvirker veggfestet, må du bruke en annen USB-enhet med riktig størrelse.

Skruelengde/-diameter

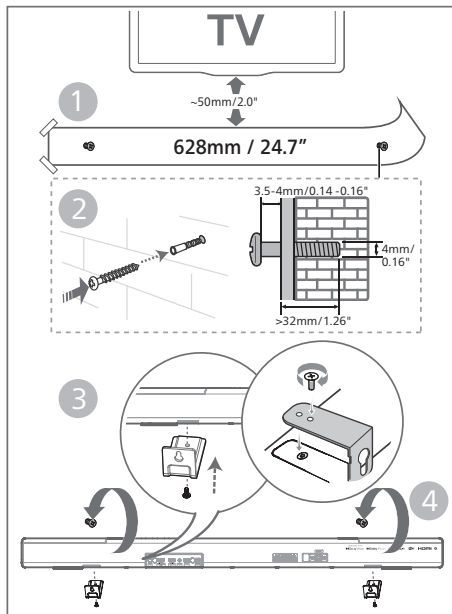


Foreslått veggmonteringshøyde:

Du anbefales å installere TV-en først før du fester soundbaren på veggen. Med en forhåndsinstallert TV veggmonterer du soundbaren 50 mm/2,0" fra bunnen av TV-en.

⚠ ADVARSEL!

- For å forhindre skade må dette apparatet festes sikkert til gulvet/veggen i samsvar med installasjonsinstruksjonene.
- Foreslått veggmonteringshøyde: ≤ 1,5 meter.



- 1 Bor to parallelle hull (diameter på 3-8 mm hver, i henhold til veggtype) på veggen.
↳ Avstanden mellom hullene er: **628 mm / 24,7"**
↳ Du kan bruke den medfølgende veggfestemalen for å bestemme hullposisjonen når du borer hull i veggen.
- 2 Fest pluggene og skruene i hullene.
↳ Sørg for å la det være et mellomrom på **3,5-4 mm** mellom veggen og skruhodet.
- 3 Fest veggbrakettene (x 2) på baksiden av enheten.
- 4 Heng soundbaren på festeskruene.

3 Koble til

Dette avsnittet hjelper deg med å koble din soundbar til en TV og andre enheter, og deretter konfigurere den.

Merk

- Du finner identifikasjon og effektklasse på typeskiltet på baksiden eller undersiden av produktet.
- Før du gjør eller endrer koblinger, må du sørge for at alle enheter er koblet fra strømuttaket.

Dolby Atmos®

Dolby Atmos gir deg en oppslukende lytteopplevelse ved å levere lyd i tredimensjonalt rom, og all fylldigheten, klarheten og kraften Dolby har å by på.

For å få mer informasjon kan du besøke dolby.com/technologies/dolby-atmos

Bruk Dolby Atmos®

Dolby Atmos® er tilgjengelig i HDMI-modus. Hvis du vil ha flere detaljer om tilkoblingen, kan du se «HDMI-tilkobling».

- 1 TV-en må støtte Dolby Atmos® for å bruke Dolby Atmos® i HDMI in / HDMI eARC / ARC
- 2 Kontroller at "No Encoding" er valgt for bitstrøm i den digitale lydutgangen til den tilkoblede eksterne enheten (f.eks. Blu-ray DVD-spiller, TV osv.).
- 3 Når soundbar går inn i formatet Dolby Atmos / Dolby Digital / PCM, vil den vise DOLBY ATMOS / DOLBY AUDIO / PCM.

Merk

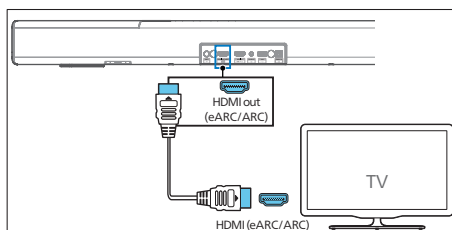
- Den fullstendige Dolby Atmos-opplevelsen er bare tilgjengelig når soundbar er koblet til kilden via en HDMI 2.0-kabel.
- Soundbar vil fortsatt fungere når den er koblet til via andre metoder (for eksempel en digital optisk kabel), men de kan ikke støtte alle Dolby-funksjonene. Gitt dette er anbefalingen vår å koble til via HDMI for å sikre full Dolby-støtte.

Koble til HDMI-kontakt

Noen 4K HDR-TV-er krever at HDMI-inngangen eller bildeinnstillingene er angitt for mottak av HDR-innhold. Hvis du vil ha flere detaljer om oppsett av HDR-display, kan du se bruksanvisningen for TV-en.

Alternativ 1: HDMI eARC (Enhance Audio Return Channel)

Soundbaren støtter HDMI med eARC/ARC (Enhance Audio Return Channel). Om TV-en er HDMI eARC/ARC-kompatibel, kan du høre TV-lyden gjennom soundbaren ved hjelp av én HDMI-kabel.



- 1 Slå på HDMI-CEC-drift på TV-en. Du finner detaljer i brukerhåndboken til TV-en.
 - **HDMI ARC**-kontakten på TV-en kan være merket annerledes. Du finner detaljer i brukerhåndboken til TV-en.

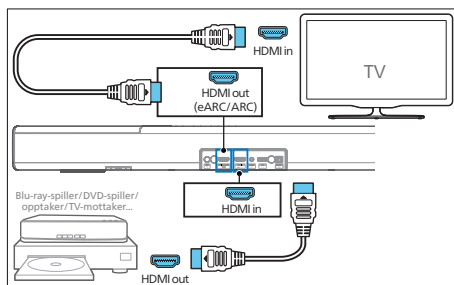
- 2 Bruk en høyhastighets HDMI-kabel til å koble **HDMI out (eARC/ARC)**-kontakt på lydplanken til **HDMI ARC**-kontakten på TV-en.

Merk

- TV-en må støtte HDMI-CEC- og ARC-funksjonen. HDMI-CEC og ARC må angis som På.
- Innstillingsmetoden for HDMI-CEC og ARC kan variere avhengig av TV-en. For å få informasjon om ARC-funksjonen, kan du se TV-ens bruksanvisning.
- Sørg for å bruke HDMI-kablene som støtter ARC-funksjonen.

Alternativ 2: Standard HDMI

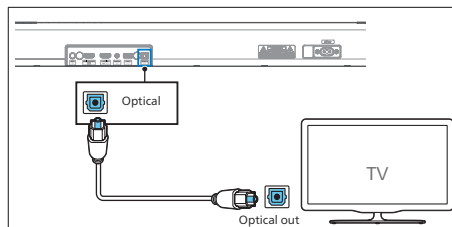
Hvis TV-en ikke er HDMI ARC-kompatibel, kobler du soundbar til TV-en via en standard HDMI-tilkobling.



- 1 Bruk en HDMI-kabel til å koble soundbarens **HDMI in**-kontakten til de eksterne enhetene (f.eks. spillkonsoller, DVD-spillere og Blu-ray).
- 2 Bruk en HDMI-kabel til å koble soundbarens **HDMI out (eARC)**-kontakt til TV-ens **HDMI in**-kontakt.

Koble til optisk kontakt

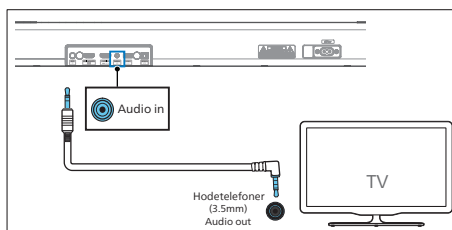
- 1 Bruk en optisk kabel til å koble **Optical**-kontakten på soundbar til **Optical out**-kontakten på TV-en eller en annen enhet.



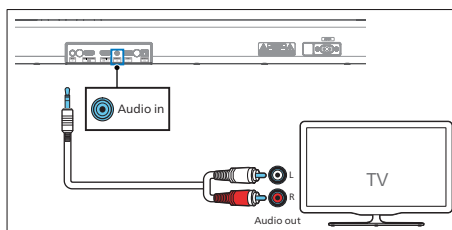
- Den digitale optiske kontakten kan være merket **Spdif** eller **Spdif out**.

Koble til Audio in-kontakt

- Bruk en 3,5 mm til 3,5 mm lyd kabel for å koble TV-ens hodetelefonkontakt til **Audio in**-kontakten på soundbaren.

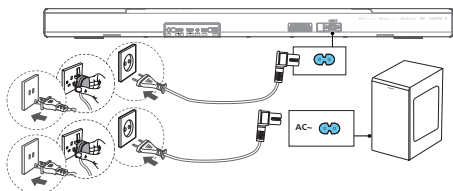


- Bruk en RCA til 3,5 mm lyd kabel for å koble TV-ens lydutgangskontakter til **Audio in**-kontakten på soundbaren.



Koble til strøm

- Før du kobler til vekselstrømledningen, pass på at du har fullført alle andre koblinger.
 - Risiko for produktskade! Pass på at strømforsyningsspenningen korresponderer med spenningen trykket på bak- eller undersiden av produktet.
- 1 Koble strømkabelen til **AC~**-kontakten på enheten og deretter inn i en stikkontakt.
 - 2 Koble strømkabelen til **AC~**-kontakten på subwooferen og deretter inn i en stikkontakt.

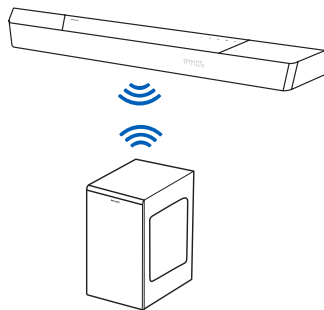


- * Strømledning og støpseltype varierer fra region til region.

Pare med subwooferen

Automatisk paring

Koble lydplanken og subwooferen til strømuttakene og trykk deretter på enheten eller fjernkontrollen for å slå enheten til **PÅ**-modus. Subwooferen og soundbaren pares automatisk.



- ↳ Fastsett status basert på indikatoren på trådløs subwoofer.

LED-status	Status
Rask blinking	Subwoofer i paringsmodus
Konstant på	Vellykket tilkobling/paring
Sakte blinking	Tilkobling/paring feilet



Tips

- Ikke trykk på **Pair**-knappen på baksiden av subwooferen, bortsett fra for manuell paring.

Manuell paring

Hvis du ikke hører noen lyd fra den trådløse subwooferen, parer du subwooferen manuelt.

- 1 Koble både enheten og subwooferen fra stikkontakten igjen, og koble dem deretter til igjen etter 3 minutter.
- 2 Trykk og hold inne **Pair**-knappen på baksiden av subwooferen i 5 sekunder.
↳ Indikatoren på subwooferen vil blinke raskt.
- 3 Trykk deretter **⏻** på enheten eller fjernkontrollen for å slå enheten **PÅ**.
↳ Indikatoren på subwooferen lyser fast når det lykkes.
- 4 Hvis indikatoren fortsatt blinker, gjenta trinn 1-3.

Tips

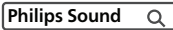
- Subwooferen bør være innenfor 6 m fra soundbaren i et åpent område (jo nærmere jo bedre).
- Fjern eventuelle gjenstander mellom subwooferen og soundbaren.
- Hvis den trådløse tilkoblingen mislykkes igjen, sjekk om det er en konflikt eller sterk interferens (f.eks. forstyrrelse fra en elektronisk enhet) rundt stedet. Fjern disse konfliktene eller sterke forstyrrelsene og gjenta prosedyrene ovenfor.

Koble til Wi-Fi (trådløs drift)

(For iOS- og Android-versjoner)

Ved å koble denne enheten og mobiltelefoner, nettbrett (som iPad, iPhone, iPod touch, Android-telefoner osv.) til det samme Wi-Fi-nettverket, kan du bruke Philips Sound-appen drevet av DTS Play-fi til å kontrollere soundbaren for å lytte til lydfiler.

- 1 Last ned og installer Philips Sound-appen drevet av DTS Play-fi på en telefon eller et nettbrett.

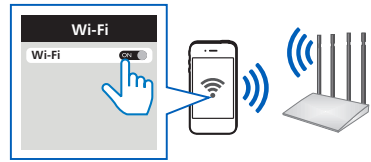


- Sørg for at ruteren er slått på og fungerer som den skal.

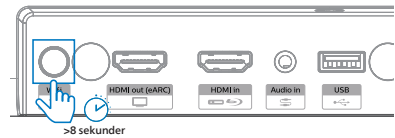
Merk

- Avhengig av enhetsversjonen, kan operasjonsskjermen og måten du utfører operasjoner på variere.

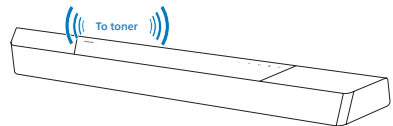
- 2 Koble telefonen eller nettbrettet til det samme Wi-Fi-nettverket som du vil koble til soundbaren.



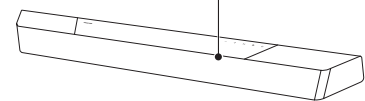
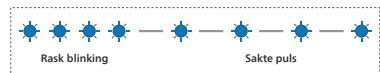
- 3 Trykk og hold Wi-Fi-knappen på baksiden av kabinettet i 8 sekunder for å utløse Wi-Fi-tilkoblingen.



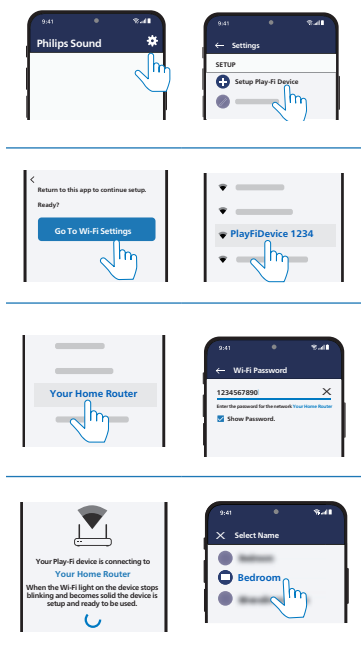
- ↳ Inntil høyttaleren lager en ny tone og slipp deretter knappen.



- 4 Vent til Wi-Fi-lysendikatoren på forsiden av kabinettet går fra rask blinking til langsom pulsering. Når den begynner å pulsere sakte, indikerer det at høyttaleren går inn i Wi-Fi-oppsettmodus.



- 5 Start Philips Sound-appen drevet av DTS Play-fi. Følg instruksjonene i appen for å koble dette produktet til Wi-Fi-nettverket.





- 6 Etter vellykket Wi-Fi-tilkobling, vil Wi-Fi-lysindikatoren slutte å pulser og lyse konstant. Når du har satt opp dette produktet på Wi-Fi-nettverket ditt, kan du kontrollere det fra hvilken som helst smarttelefon eller nettbrett på samme nettverk.

- 7 Etter tilkobling kan du endre enhetsnavnet. Det er flere navn å velge mellom eller lage dine egne ved å velge Custom Name (Egendefinert navn) på slutten av navnelisten. Ellers følger den standardnavnet.

- 8 Etter tilkobling kan dette produktet utføre en programvareoppdatering. Oppgrader til den nyeste programvaren når det er første gang du konfigurerer det. Programvareoppdateringen kan ta flere minutter. Ikke koble fra høyttaleren, slå av enheten eller forlat nettverket under oppdateringen.

Merk

- Etter tilkobling kan produktet utføre en programvareoppdatering. Oppgradering er nødvendig etter første oppsett. Uten oppgraderingen kan ikke alle produktfunksjoner være tilgjengelige.
- Når første gangs oppsett ikke er vellykket, holder du nede  (Wi-Fi)-knappen på soundbar i 8 sekunder til den andre tonen kan høres og Wi-Fi-lyset endres til en langsom puls. Tilbakestill Wi-Fi-tilkoblingen, start appen på nytt og start oppsettet på nytt.
- Hvis du vil bytte fra ett nettverk til et annet, må du sette opp tilkoblingen på nytt. Hold nede  (Wi-Fi)-knappen på soundbar i 8 sekunder for å tilbakestille Wi-Fi-tilkoblingen.
- Når førstegangsoppsettet ikke er vellykket, lukker du Philips Sound-appen drevet av DTS Play-fi. Start appen på nytt og prøv oppsettet igjen.

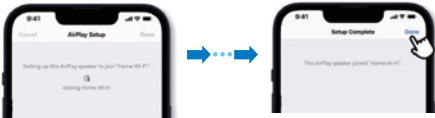
AirPlay-oppsett

Bruk AirPlay til å konfigurere Wi-Fi-forbindelsen til iOS-enheten (iOS7 eller nyere) og soundbaren.

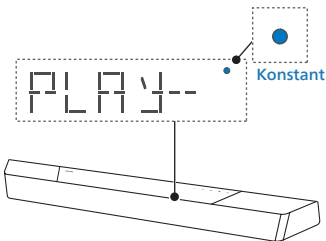
- 1 iOS-enhet: Innstillinger > Wi-Fi > velg hjemmenettverk [Play-Fi Device (xxxxxx)]
 - ↳ Gå til Wi-Fi-oppsettet. Play-Fi-enhetsnavnet vises i rundt fem sekunder.



- ↳ Velg Play-Fi-enheten i Airplay-oppsettet.
- ↳ Trykk på «Done» når oppsettet er ferdig



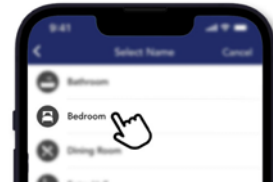
- ↳ Etter vellykket Wi-Fi-tilkobling, vil Wi-Fi-lysindikatoren slutte å pulsere og lyse konstant.



- 2 Gå tilbake til Philips Sound-appen for å navngi enheten.

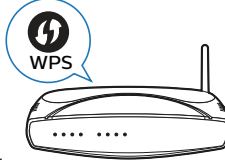


- 3 Etter tilkobling kan du endre enhetsnavnet. Det er flere navn å velge mellom eller lage dine egne ved å velge Custom Name (Egendefinert navn) på slutten av navnelisten. Ellers følger den standardnavnet.




WPS-modus

Hvis ruterens din har Wi-Fi Beskyttet Oppsett (WPS), kan du sette opp tilkoblingen uten å angi et passord.

- 1 Trykk og hold Wi-Fi-knappen i 4 sekunder. Du vil høre en tone og Wi-Fi-lyset vil begynne å dobbeltblinke.
- 2 Trykk på WPS-knappen på ruterens. Knappen er normalt merket med denne WPS-logoen.
- 3 Etter vellykket Wi-Fi-tilkobling, vil Wi-Fi-lysindikatoren slutte å pulsere og lyse konstant.

Merk

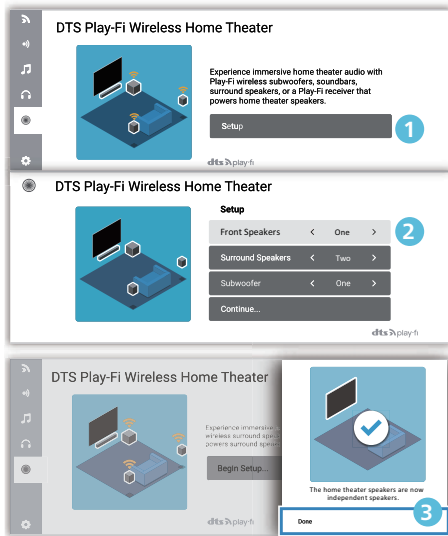
- WPS er ikke en standardfunksjon på alle rutere. Hvis ruterens din ikke har WPS, bruk standard Wi-Fi-oppsett.
- Trykk på  (Wi-Fi)-knappen én gang hvis du vil gå ut av WPS-modus, ellers avsluttes den automatisk etter 2 minutter.

Koble soundbaren til Philips Play-fi-aktivert TV

- 1 Slå på DTS Play-fi TV koblet til internett.
↳ TV-lyden er dempet.
- 2 Gå inn i Settings (Innstillinger)-menyen på TV-en.
↳ Settings > Sound > DTS Play-fi (Innstillinger > Lyd > DTS Play-fi)

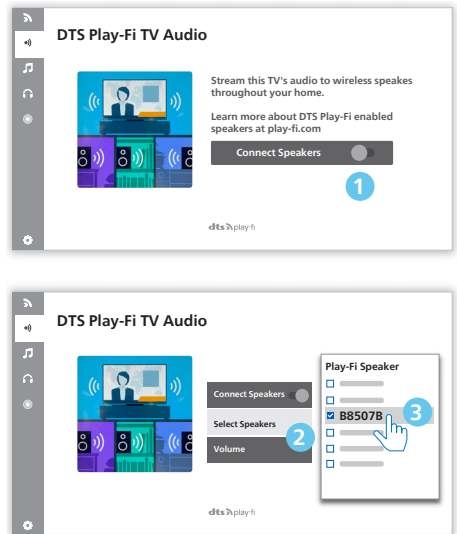
Oppsett av surroundlyd

Følg oppsettet på skjermen.



TV-lydoppsett

Du kan også strøme TV-ens lyd til hjemmehøyttalerne trådløst. Følg oppsettet på skjermen.



4 Bruke soundbar

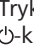
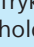
Dette avsnittet hjelper deg med å bruke soundbar til å spille av lyd fra tilkoblede enheter.

Før du starter


- Opprett de nødvendige tilkoblingene som er beskrevet i hurtigstartveiledningen og brukerhåndboken.
- Angi soundbar til riktig kilde for andre enheter.

Skru av og på

- Når du kobler enheten til stikkkontakten for første gang, vil enheten være i VENTEMODUS. VENTEMODUS-indikatoren vil lyse.

Strømtilstand	Handling	Funksjon
På		Følg kildetilstand
Semi Standby	Trykk på  -knappen én gang	<ul style="list-style-type: none">• Wi-Fi er tilkoblet.• Den støtter Play-fi og Airplay2, Chromecast, Spotify Connect, og Works with Alexa.
Øko-ventemodus	Trykk og hold  3 sekunder	<ul style="list-style-type: none">• Wi-Fi er av.• Produktet går inn i modusen med lavere strømforbruk.• Omstart av systemet vil ta relativt lengre tid.

Velg moduser

Trykk på -knappen gjentatte ganger på enheten eller på fjernkontrollen for å velge **Optical**, **Audio in**, **USB**, **BT** (Bluetooth), **HDMI in**, **HDMI eARC/ARC** modus.

↳ Den valgte modusen vil vises på displayet.

Display	Status
OPT	Optisk
AUX	Lydingang
USB	USB
BT	Bluetooth
HDMI	HDMI-inngangen
E-ARC	HDMI eARC
ARC	HDMI ARC







Tips

- Play-fi er ikke en valgfri kilde. Play-fi må kontrolleres direkte av APPEN.

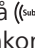
Juster volumet

Juster volum på systemet


Trykk på **+/-**-knappene på soundbaren eller trykk på  **+/-** (Volum)-knappene på fjernkontrollen for å øke eller redusere systemets volumnivå.

- For å dempe lyden, trykk på  (Demp)-knappen på fjernkontrollen.
- For å gjenopprette lyden, trykk  (Demp) igjen eller trykk  **+/-** (Volum).

Juster volumet på subwooferen

Trykk på  **+/-** (subwoofer)-knappene på fjernkontrollen for å øke eller redusere subwooferens volumnivå.

Nyt Dolby Atmos-lyd

Trykk på -knappen for å velge et kringlydnivå for høydeeffekt som passer best til din personlige smak i henhold til miljøet ditt.

- **UPMIX:** Sørg for at alle høyttalere brukes til innhold med høyttalerkonfigurasjoner som er mindre enn 5.1.2 eller 7.1.2.
 - **STANDARD:** Opprinnelig lyd.
 - **AI:** Medieintelligensfunksjonen til Dolby Atmos for lyd i hjemmet brukes til å drive vokalforbedring eller kringlydeffekter.
- ↳ Som standard er lydoppmiksen stilt inn som **7.1.2**.




Tips

- Displayet skal vise høyttalerkanalene i henhold til forskjellige høyttalerkonfigurasjoner, for eksempel:
7.1.2: Soundbar
7.1.4: Soundbar + kringlydhøyttalere
7.1.4: Soundbar + kringlydhøyttalere + subwoofer
7.2.2: Soundbar + 2 x subwoofer
7.2.4: Soundbar + kringlydhøyttalere + 2 x subwoofer

Oppsettmeny

Enheten lar deg konfigurere avanserte innstillinger for å gi deg en enda bedre opplevelse.

Knapp	Funksjon
	Gå inn i innstillinger-menyen
▼/▲	Siste/neste undermeny
◀/▶	Forrige/neste seksjon
←	Gå ut av innstillinger-menyen

Display	Beskrivelse
EQ	Velg Equalizer-effekt (EQ)
BAS XX	Juster bassnivået
TRE XX	Juster diskantnivået
BT PAIR	Start Bluetooth-paring
FL XX	Fremre venstre høyttaler
FR XX	Fremre høyre høyttaler
CT XX	Midtre høyttaler
DRC	Dynamisk områdekontroll
SYNC	Still inn lydforsinkelsen
DIMXX	Still inn skjermens lysstyrke
DISP	Skjerm av-innstilling
STNBY	Auto-ventemodus PÅ/AV
UPGRADE	Oppgrader fastvare via USB

EQ

Velg forhåndsdefinerte lydmoduser som passer til videoen og musikken din: **MOVIE, MUSIC, VOICE, STADIUM, CUSTOM (FILM, MUSIKK, STEMME, STADION, EGENDEFINERT)**.

- **MOVIE:** Skap en lytteopplevelse med kringlyd. Ideell for å se filmer.
 - **MUSIC:** Lag to- eller flerkanals stereolyd. Ideell for å lytte til musikk.
 - **VOICE:** Lag en lydeffekt som gjør menneskestemmer klarere og mer utpreget ved lytting.
 - **STADIUM:** Skap en atmosfære som om du ser en sportskamp på stadion.
 - **CUSTOM:** Tilpass lyden basert på preferansene dine. Må settes via Fine Tune-appen.
- ↳ Som standard er EQ angitt til **MOVIE**.

BASS/DISKANT

Endre innstillingene for lav frekvens (bass) og høy frekvens (diskant) for dette produktet.

- **BAS -5 ~ BAS +5**
 - **TRE -5 ~ TRE +5**
- ↳ Som standard er bass/diskant stilt inn til 0.

BLUETOOTH-PARING

Gå inn i Bluetooth-paringsmodus.

- Hvis du vil koble soundbaren til en annen Bluetooth-enhet, kan du aktivere paringen i menyen (**BT PAIR**) for å koble fra alle enheter og gå inn i Bluetooth-paringsmodus.
 - ↳ Trykk på  > velg «**BT PAIR**» > Trykk deretter på **▶ II** (Enter) for å bekrefte Bluetooth-paringsmodus.
- Følg trinn 2–3 i «**Spill av fra Bluetooth-enheter**» ovenfor for å pare Bluetooth-enheten.



Tips

- «**BT PAIR**»-menyen vil bare vises når gjeldende signalkilde er i «**BT**»-modus

Juster høyttalernivået

- Fremre venstre : **FL -5 ~ FL +5**
 - Fremre høyre : **FR -5 ~ FR +5**
 - Midtre : **CT -5 ~ CT +5**
- ↳ Som standard er høyttalernivået stilt inn til 00.

Dynamisk områdekontroll (DRC)

Du kan bruke dynamisk områdekontroll på Dolby Digital-lydspor.

- **ON (PÅ):** Optimalisering av det dynamiske området
 - **OFF (AV):** Slå av justering av dynamisk område
 - **AUTO:** Det dynamiske området justeres automatisk
- ↳ Som standard er DRC-modus stilt inn til AUTO.



Merk

- DRC er ikke tilgjengelig i USB/BT/Play-fi-modus.

AV SYNKR.

Still inn lydforsinkelsen.

Videobildebehandling, noen ganger lengre enn tiden som kreves for å behandle lydsignalet. Dette kalles «forsinket». Lydforsinkelsesfunksjonen er utformet for å avhjelpe denne forsinkelsen.

- **S 00 ~ S 200**
- ↳ Som standard er lydforsinkelsen stilt inn til 00.

DIM

Still inn skjermens lysstyrke.

- **HIGH, MID, LOW (HØY, MELLOM, LAV)**
- ↳ Som standard er dimmeren stilt inn til MID.

DISPLAY

Slår av skjermen automatisk (unntatt Wi-Fi LED-indikatoren) etter ti sekunders inaktivitet uten brukeroperasjon.

- **ON (PÅ):** Still inn som skjerm på
 - **OFF (AV):** Still inn som skjerm av
- ↳ Som standard er skjermen stilt inn som ON.

AUTOMATISK VENSTEMODUS

Enheten går automatisk til standby-modus etter ca. **15** minutter om TV-en eller den eksterne enheten blir frakoblet (eller avspilling/pause av USB-, BT-funksjonsbiter) eller slått av.

- **STBY IN 15M (VENSTEMODUS OM 15M):** Slå på Auto-Standby.
 - **STBY OFF (VENSTEMODUS AV):** Slå av Auto-Standby.
- ↳ Som standard er innstillingen stilt inn til ON.


Merk

- Ta støpselet ut av stikkontakten for å slå enheten helt av.
- Slå enheten helt av for å spare strøm når den ikke er i bruk.

Oppgrader fastvare via USB



Sjekk om den seneste fastvareversjonen er på www.philips.com/support. Søk etter modellen din på «**Programvare og drivere**».

Kopier oppdateringsfilene til programvaren over på en USB-minnepenn og sett USB-minnepennen inn i enheten.

- ↳ Trykk på  > velg «**UPGRADE**» > «**PLAY TO START**»
- ↳ Trykk deretter på **▶|| (Enter)** for å bekrefte.
- ↳ Oppgradering ferdig og starter på nytt.

Spill av fra Bluetooth-enheter

Koble soundbaren til Bluetooth-enheten (for eksempel en iPad, iPhone, iPod touch, Android-telefon eller bærbar PC) med Bluetooth, så kan du lytte til lydfilene som er lagret på enheten gjennom soundbarhøytalerne.

- 1 Trykk gjentatte ganger på -knappen på enheten eller på fjernkontrollen for å sette soundbaren i Bluetooth-modus.
↳ **BT** vises på displayet.
- 2 Slå på Bluetooth på Bluetooth-enheten, søk etter og velg **Philips B8507B** for å starte tilkoblingen (se brukerhåndboken for Bluetooth-enheten om hvordan du aktiverer Bluetooth).
- 3 Vent til du hører talemeldingen fra soundbar.
↳ Hvis den er koblet til, vises **BT** på displaypanelet.
- 4 Velg og spill av lydfile eller musikk på Bluetooth-enheten.
 - Hvis et anrop kommer under avspilling, settes musikkavspillingen på pause. Avspillingen fortsetter når samtalen avsluttes.
 - Hvis Bluetooth-enheten din støtter AVRCP-profil, kan du på fjernkontrollen trykke på /▶ for å hoppe til et spor, eller trykke på ▶|| for å sette avspillingen på pause eller gjenoppta den.

For å koble fra og pare en ny Bluetooth-enhet

- 1 I Bluetooth-modus, trykk  > velg «**BT PAIR**» > Trykk deretter  (Enter) for å koble fra alle enheter og gå inn i Bluetooth-paringsmodus.
- Alternativt kan du trykke og holde nede -knappen på soundbaren direkte for å koble fra alle enheter og gå inn i Bluetooth-paringsmodus.
↳ Displayet vil blinke «**PAIR**».
- 2 Følg trinn 2–3 i «**Spill av fra Bluetooth-enheter**» ovenfor for å pare Bluetooth-enheten.

Merk

- På en åpen plass uten hindringer er den maksimale operative rekkevidden mellom soundbaren og en Bluetooth-enhet omtrent ti meter (30 fot).
- Kompatibilitet med alle Bluetooth-enheter garanteres ikke.
- Musikkstrømming kan bli avbrutt av hindringer mellom enheten og soundbaren, for eksempel vegger, metallhuset som dekker enheten, eller andre enheter i nærheten som opererer i samme frekvens.


Flerpunktskontroll

Produktet støtter flerpunktsfunksjon, og kan koble til to Bluetooth-enheter samtidig (som en iPad, iPhone, iPod touch, Android-telefon eller bærbar PC).

- Du vil høre en lydmelding når den andre Bluetooth-enheten kobler til soundbaren.
- Når den andre Bluetooth-enheten strømmer lyden til soundbaren, vil den første Bluetooth-enheten sette avspillingen på pause.
- Innkommende anrop prioriteres over musikkavspilling fra første eller andre enhet uansett.

Lytt på en ekstern enhet

Kontroller at enheten er koblet til TV-en eller lydenheten.

- 1 Trykk -knappen gjentatte ganger på enheten eller på fjernkontrollen for å velge modusen **Optical, Audio in, HDMI in, HDMI ARC**.
- 2 Bruk lydenheten direkte for avspillingsfunksjoner.
- 3 Trykk på **Volum +/–**-knappene for å justere volumet til ønsket nivå.
↳ Når du velger et annet lydformat, vil soundbaren vise følgende som følger:

Lyd (forkortelse)	Display
LPCM 2ch	PCM
LPCM 5.1ch	PCM
LPCM 7.1ch	PCM
Dolby Digital	Dolby AUDIO
Dolby TrueHD	Dolby AUDIO
Dolby Digital Plus	Dolby AUDIO
Dolby Atmos - Dolby TrueHD	Dolby Atmos
Dolby Atmos - Dolby Digital Plus	Dolby Atmos

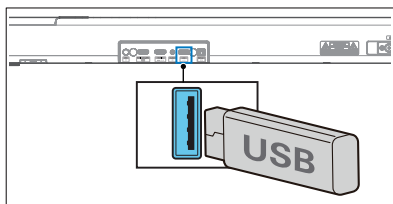
Merk


- Det kan hende at enheten ikke kan dekode alle digitale lydformater fra inngangskilden. I dette tilfellet vil enheten dempes. Dette er IKKE en feil. Kontroller at lydinnstillingen til inngangskilden (f.eks. TV, spillkonsoll, DVD-spiller osv.) er angitt til **PCM** eller **Dolby Digital** (se brukerhåndboken for inngangskildeenheten for detaljer om lydinnstillingene) med HDMI in/HDMI ARC/optisk inngang.

Spill av lyd med USB



Kos deg med lyd på en USB-lagringsenhet. slik som en mp3-spiller og USB-flashminne osv.

1 Sett inn USB-enheten.



2 Trykk gjentatte ganger på -knappen på enheten eller på fjernkontrollen for å velge **USB**-modus.

3 Under avspilling:

Knapp	Handling
	Start, sett på pause eller gjenoppta avspilling.
	Gå til forrige eller neste spor.

Tips

- Dette produktet vil kanskje ikke være kompatibelt med enkelte typer USB-lagringsenheter.
- Om du bruker en USB-forlengelseskabel, USB-hub eller USB-multifunksjonskortleser, kan det hende at USB-lagringsenheten ikke gjenkjennes.
- Ikke fjern USB-lagringsenheten mens du leser av filer.
- Enheten kan støtte USB-enheter med opptil 32 GB minne.
- Denne enheten kan spille MP3/WAV/FLAC.
- Støtter USB-port: 5 V $\overline{=}$ 500 mA.

Tilbakestill til fabrikkinnstillinger

Tilbakestill enheten til standardinnstillingene.

- Slå på soundbaren og trykk og hold nede +/- -knappene samtidig i åtte sekunder.
 - ↳ Displayet viser «**RESET**» i fem sekunder.
 - ↳ Mens systemet starter på nytt, viser displayet «**REBOOT**».

5 Produktspesifikasjoner

Merk

- Spesifikasjoner og design kan endres uten varsel.

Bluetooth / trådløs

Bluetooth-profiler	A2DP, AVRCP
Bluetooth-versjon	V 5.3
Bluetooth-frekvensbånd	2402 ~ 2480 MHz
Sendereffekt	≤ 10 dBm
5.8G trådløst frekvensområde / sendereffekt (EIRP)	5729 ~ 5850 MHz ≤ 10 dBm

Nettverk støttet

WiFi IEEE 802.11a/b/g/n/ac Trådløst frekvensbånd (Wi-Fi) / Radiofrekvent strømovertføring (EIRP)	
2.4G Wi-Fi	2400 ~ 2483,5 MHz / ≤ 20 dBm
	5150 ~ 5350 MHz / ≤ 20 dBm
5G Wi-Fi	5470 ~ 5725 MHz / ≤ 27 dBm
	5725 ~ 5850 MHz / ≤ 14 dBm

Soundbar

Strømforsyning	100–240 V~ 50/60 Hz
RMS-utgangseffekt MAX-utgangseffekt	180 W 360 W (10 % THD)
Strømforbruk	35 W
Standby strømforbruk	< 0,5 W
Frekvenskarakteristikk	150 Hz - 20 KHz
Høytalerimpedans	8Ω
Dimensjoner (B x H x D)	940 x 65 x 106 mm
Vekt	2,7 kg
Driftstemperatur	0 °C – 45 °C

Subwoofer

Strømforsyning	100–240 V~ 50/60 Hz
RMS-utgangseffekt MAX-utgangseffekt	120 W 240 W (10 % THD)
Strømforbruk	25 W
Standby strømforbruk	< 0,5 W
Frekvenskarakteristikk	35 Hz - 150 Hz
Impedans	3 Ω
Dimensjoner (B x H x D)	150 x 410 x 309 mm
Vekt	5,6 kg
Driftstemperatur	0 °C – 45 °C

USB

Direkte-USB	2.0 full hastighet
USB	5 V === 500 mA

Utvidelse	Kodek	Sample rate	Bitrate	
.mp3	MPEG 1 Layer 1	16 ~ 48 kHz	32 ~ 448 kbps	
	MPEG 1 Layer 2	16 ~ 48 kHz	8 ~ 384 kbps	
	MPEG 1 Layer 3	16 ~ 48 kHz	8 ~ 320 kbps	
	MPEG 2/ MPEG 2.5	16 ~ 48 kHz	8 ~ 256 kbps	
	MPEG 2/ MPEG 2.5	16 ~ 48 kHz	8 ~ 160 kbps	
	MPEG 2/ MPEG 2.5	16 ~ 48 kHz	8 ~ 160 kbps	
	.wav	WAV	16 ~ 48 kHz	Opptil 1536 kbps
	.flac	FLAC	Opptil 48 kHz/ 16 bit	

Fjernkontroll

Avstand/vinkel	6 m/30°
Batteritype	AAA (1,5 V x 2)

Lydformater som støttes

Format	Funksjon			
	HDMI-inngang	HDMI eARC	HDMI ARC	Optisk
LPCM 2ch	√	√	√	√
LPCM 5.1ch	√	√	√	√
LPCM 7.1ch	√	√	--	--
Dolby Digital	√	√	√	√
Dolby Digital Plus	√	√	√	--
Dolby TrueHD	√	√	--	--
Dolby MAT	√	√	--	--
Dolby Atmos - Dolby Digital Plus	√	√	√	--
Dolby Atmos - Dolby TrueHD	√	√	--	--
Dolby Atmos - Dolby MAT	√	√	--	--

√ : Støttede formater.

-- : Ustøttet format.

Produktet skal være i samsvar med Dolby-indikasjonens obligatoriske krav merket nedenfor

Innverdisignal	Lydformat	Dolby Virtualizer	Formatindikasjon		
			Dolby Atmos ¹	Dolby Surround ¹	Dolby Audio
Dolby Digital	Kanalbasert	Av			√
		På		√	
Dolby Digital Plus	Objektbasert	-	√		
	Kanalbasert	Av			√
På				√	
Dolby TrueHD	Objektbasert	-	√		
	Kanalbasert	Av			√
		På			√
Dolby MAT	Objektbasert	-	√		
	Kanalbasert	Av			√
		På			√

6 Feilsøking



Advarsel

- Fare for elektrisk støt. Fjern aldri yttersidene til produktet.

For å holde garantien gyldig, må du aldri prøve å reparere produktet selv.


Hvis du har problemer med å bruke dette produktet, må du kontrollere følgende punkter før du ber om service. Hvis du fortsatt har et problem, kan du få støtte på www.philips.com/support.

Hovedenhet

Knappene på hovedenheten virker ikke.

- Koble fra strømforsyningen i noen minutter, og koble den deretter til igjen.

Ingen strøm

- Kontroller at strømledningen er riktig tilkoblet.
- Kontroller at det er strøm ved strømuttaket.
- Trykk på -knappen på fjernkontrollen eller soundbaren for å slå på soundbaren.

Lyd

Ingen lyd fra soundbarhøytaleren.

- Koble lyd-kabelen fra soundbaren til TV-en eller andre enheter. Du trenger imidlertid ikke en separat lydtilkobling når:
 - soundbaren og TV-en er koblet sammen via HDMI ARC-tilkobling, eller
 - en enhet er koblet til HDMI in-kontakten på soundbaren.
- Velg riktig lydinnang på fjernkontrollen.

- Sørg for at soundbaren ikke er dempet.
- Tilbakestill dette produktet til fabrikkinnstillingene (se «Tilbakestilling til fabrikkinnstillinger»).


Forvrengt lyd eller ekko.

- Hvis du spiller av lyd fra TV-en gjennom dette produktet, sørg for at lyden på TV-en er dempet.

Lyd og video er ikke synkronisert.

- Trykk for å synkronisere lyden med videoen.

Ingen lyd fra den trådløse subwooferen.

- Koble subwooferen manuelt til hovedenheten.
- Øk volumet. Trykk på  +/- (Volum) på fjernkontrollen eller soundbaren.
- Når du bruker en av de digitale inngangene, hvis det ikke er lyd:
 - Prøv å angi TV-utgangen til PCM eller
 - Koble direkte til Blu-ray / annen kilde. Noen TV-er viderefremidler ikke digital lyd.
- TV-en kan være angitt til variabel lydutgang. Kontroller at innstillingen for lydutgang er angitt til FIXED eller STANDARD, ikke VARIABLE. Se brukerhåndboken for TV-en hvis du vil ha mer detaljert informasjon.
- Hvis du bruker Bluetooth, må du kontrollere at volumet på kildeenheten er skrudd opp og at enheten ikke er dempet.
- Når avspillingen fryser og det ikke er lyd i Wi-Fi-modus, sjekk om hjemmenettverket ditt er normalt.

Bluetooth

En enhet kan ikke koble til soundbaren.

- Enheten støtter ikke de kompatible profilene som soundbaren krever.
- Du har ikke aktivert enhetens Bluetooth-funksjon. Se enhetens brukerhåndbok for å finne ut av hvordan du aktiverer funksjonen.
- Enheten er ikke riktig tilkoblet. Koble til enheten på korrekt vis.
- Soundbaren er allerede koblet til en annen Bluetooth-enhet. Koble fra den tilkoblede enheten og prøv på nytt.

Kvaliteten på lydavspillingen fra en tilkoblet Bluetooth-enhet er dårlig.

- Bluetooth-mottaket er svakt. Flytt enheten nærmere soundbaren, eller fjern eventuelle hindringer mellom enheten og soundbaren.

Jeg finner ikke Bluetooth-navnet for denne enheten på Bluetooth-enheten

- Kontroller at Bluetooth-funksjonen er aktivert på Bluetooth-enheten.
- Par enheten med Bluetooth-enheten på nytt.

Wi-Fi

Wi-Fi-tilkobling kan ikke opprettes.

- Sjekk tilgjengeligheten til WLAN-nettverket på ruterens.
- Plasser Wi-Fi-ruteren nærmere enheten.
- Kontroller at passordet er riktig.
- Sjekk WLAN-funksjonen eller start modemmet og Wi-Fi-ruteren på nytt.

Dolby Atmos

Kan ikke oppnå enestående Dolby Atmos-effekter.

- For tilkoblinger som ikke er HDMI (som bruk av USB, Bluetooth, Optical eller AUDIO IN), genereres kringlydeeffekter med begrenset høyde. Se delen om «Dolby Atmos» for å finne ut hvordan du oppnår de beste Dolby Atmos-effektene.

Play-fi

Kan ikke finne play-fi-støttede enheter fra appen.

- Sørg for at enheten er koblet til Wi-Fi.

Kan ikke spille play-fi-musikk.

- Visse nettverkstjenester eller innhold som er tilgjengelig via enheten, er kanskje ikke tilgjengelig i tilfelle tjenesteleverandøren avslutter tjenesten.
- Når førstegangsoppsettet ikke er vellykket, lukker du Philips Sound-appen drevet av DTS Play-fi. Start appen på nytt.
- Når høyttaleren ble satt som Stereo Pairs (Stereoapar) eller Surround Sound (Surroundlyd), må høyttaleren kobles fra i appen før separat bruk.

Fjernkontrollen virker ikke

- Før du trykker på noen av kontrollknappene for avspilling, må du først velge riktig kilde.
- Reduser avstanden mellom fjernkontrollen og enheten.
- Sett inn batteriene med polariteter (+/-) justert som angitt.
- Skift ut batteriene.
- Rett fjernkontrollen direkte mot sensoren foran på enheten.

Dette er en 15-minutters Strøm av-funksjon, et av ERPII-standardkravene for å spare strøm

- Når nivået på enhetens eksterne inngangssignal er for lavt, slås enheten automatisk av etter 15 minutter. Øk volumnivået på den eksterne enheten.

Subwooferen er inaktiv eller indikatoren på subwooferen lyser ikke

- Trekk strømledningen ut av stikkontakten og koble den til igjen etter 3 minutter for å tilbake stille subwooferen.

Varemerker



For DTS patents, see <http://patents.dts.com>. Manufactured under license from DTS, Inc. (for companies headquartered in the U.S./Japan/Taiwan) or under license from DTS Licensing Limited (for all other companies). DTS, DTS Play-Fi, Play-Fi and the DTS Play-Fi and Play-Fi logos are registered trademarks or trademarks of DTS, Inc. in the United States and other countries. © 2021 DTS, Inc. ALL RIGHTS RESERVED.



The Wi-Fi CERTIFIED™ Logo is a registered trademark of Wi-Fi Alliance®.



Google, Google Play and Chromecast built-in are trademarks of Google LLC. Google Assistant is not available in certain languages and countries.



To control this AirPlay 2 -enabled speaker, iOS 11.4 or later is required. Use of the Works with Apple badge means that an accessory has been designed to work specifically with technology identified in the badge and has been certified by trademarks of Apple Inc., registered in the U. S. and other countries. Apple® and AirPlay® are trademarks of Apple Inc., registered in the U.S. and other countries.



The Spotify Software is subject to third party licenses found here: www.spotify.com/connect/third-party-licenses



The Adopted Trademarks HDMI, HDMI High-Definition Multimedia Interface, HDMI traddress and the HDMI Logos are trademarks or registered trademarks of HDMI Licensing Administrator, Inc. in the United States and other countries.

COMPATIBLE WITH



Dolby, Dolby Vision, Dolby Atmos, and the double-D symbol are registered trademarks of Dolby Laboratories Licensing Corporation. Manufactured under license from Dolby Laboratories. Confidential unpublished works. Copyright © 2012-2021 Dolby Laboratories. All rights reserved.



The Bluetooth® word mark and logos are registered trademarks owned by Bluetooth SIG, Inc. and any use of such marks by MMD Hong Kong Holding Limited is under license. Other trademarks and trade names are those of their respective owners.



Roku, the Roku logo, Roku TV, Roku TV Ready, and the Roku TV Ready logo are trademarks and/or registered trademarks of Roku, Inc. This product is Roku TV Ready-supported in the United States, Canada, United Kingdom, Mexico and Brazil. Countries are subject to change. For the most current list of countries in which this product is Roku TV Ready-supported, please email rokutvready@roku.com.



Spesifikasjonene kan endres uten forvarsel. Gå til www.Philips.com/support for å finne de nyeste oppdateringene og dokumentene.

Philips og Philips-skjoldmerket er registrerte varemerker for Koninklijke Philips N.V. og brukes på lisens.

Dette produktet er produsert av og solgt under ansvar for MMD Hong Kong Holding Limited eller ett av dets datterselskaper, og MMD Hong Kong Holding Limited er garantist for dette produktet.