

Πάντα δίπλα σας

Καταχωρήστε το προϊόν σας και λάβετε υποστήριξη από τη διεύθυνση
www.philips.com/support

BTD5210



Εγχειρίδιο χρήσης

PHILIPS

Πίνακας περιεχομένων

1	Σημαντικό!	2
	Ασφάλεια	2
2	Το σύστημα micro	3
	Εισαγωγή	3
	Περιεχόμενα συσκευασίας	3
	Επισκόπηση της κύριας μονάδας	4
	Επισκόπηση του τηλεχειριστηρίου	5
3	Σύνδεση	7
	Τοποθέτηση της μονάδας	7
	Σύνδεση ηχείων	7
	Σύνδεση κεραίας FM	7
	Σύνδεση καλωδίων βίντεο/ήχου	8
	Σύνδεση εξωτερικής συσκευής ήχου	8
	Σύνδεση στο ρεύμα	9
4	Ξεκίνημα	10
	Προετοιμασία τηλεχειριστηρίου	10
	Ρύθμιση ρολογιού	10
	Ενεργοποίηση λειτουργίας επίδειξης	11
	Ενεργοποίηση	11
	Εύρεση του σωστού καναλιού προβολής	11
	Επιλογή του σωστού συστήματος τηλεόρασης.	11
	Αλλαγή γλώσσας μενού συστήματος	12
5	Αναπαραγωγή	13
	Αναπαραγωγή από δίσκο	13
	Αναπαραγωγή από USB ή εγγεγραμμένους δίσκους	14
	Αναπαραγωγή slideshow με μουσική υπόκρουση	14
	Συνέχιση της αναπαραγωγής βίντεο από το σημείο που σταμάτησε την τελευταία φορά	15
	Έλεγχος της αναπαραγωγής	15
	Επιλογές αναπαραγωγής	15
	Αλλαγή του καναλιού ήχου	16
6	Καραόκε	17
	Προσαρμογή ρυθμίσεων караόκε	17
7	Ακρόαση ραδιοφώνου	18
	Συντονιστείτε σε έναν ραδιοφωνικό σταθμό	18
	Αυτόματος προγραμματισμός ραδιοφωνικών σταθμών	18
	Μη αυτόματος προγραμματισμός ραδιοφωνικών σταθμών	18
	Επιλογή προεπιλεγμένου ραδιοφωνικού σταθμού	18
8	Αναπαραγωγή από συσκευές με δυνατότητα Bluetooth	19
9	Άλλες λειτουργίες	20
	Ρύθμιση ώρας αφύπνισης	20
	Ρύθμιση χρονοδιακόπτη αυτόματης διακοπής λειτουργίας	20
	Ακρόαση ήχου από εξωτερική συσκευή	20
10	Προσαρμογή ρυθμίσεων	22
	Γενικές ρυθμίσεις	22
	Ρύθμιση βίντεο	22
	Ρύθμιση ήχου	23
	Προτιμήσεις	23
11	Πληροφορίες προϊόντος	25
	Προδιαγραφές	25
	Υποστηριζόμενα φορμά δίσκων	26
	Πληροφορίες δυνατότητας αναπαραγωγής μέσω USB	26
12	Αντιμέτωπιση προβλημάτων	28
13	Σημείωση	31
	Δήλωση συμμόρφωσης	31

1 Σημαντικό!

Ασφάλεια

- Φροντίστε να υπάρχει αρκετός ελεύθερος χώρος για εξαερισμό γύρω από το προϊόν.
- Να χρησιμοποιείτε μόνο μέρη/εξαρτήματα εγκεκριμένα από τον κατασκευαστή.
- ΠΡΟΕΙΔΟΠΟΙΗΣΗ για τη χρήση των μπαταριών – Για να αποφύγετε τη διαρροή του υγρού των μπαταριών, το οποίο μπορεί να προκαλέσει τραυματισμό, υλικές ζημιές ή βλάβη στο προϊόν:
 - Τοποθετήστε την μπαταρία σωστά, με τις ενδείξεις πολικότητας + και - όπως υποδεικνύονται στο προϊόν.
 - Όταν το προϊόν δεν πρόκειται να χρησιμοποιηθεί για μεγάλο χρονικό διάστημα, να αφαιρείτε την μπαταρία.
 - Η μπαταρία δεν πρέπει να εκτίθεται σε υπερβολική θερμότητα, όπως ήλιο, φωτιά και παρόμοια.
- Το προϊόν δεν πρέπει να εκτίθεται σε υγρά.
- Μην τοποθετείτε πηγές κινδύνου επάνω στο προϊόν (π.χ. αντικείμενα που περιέχουν υγρά, αναμμένα κεριά).
- Όπου χρησιμοποιείται το βύσμα του προσαρμογέα Direct Plug-in ως συσκευή αποσύνδεσης, η συσκευή αποσύνδεσης θα πρέπει να παραμένει λειτουργική.



Προειδοποίηση

- Μην αφαιρείτε ποτέ το περίβλημα αυτής της συσκευής.
- Μην λιπαίνετε ποτέ κανένα τμήμα αυτής της συσκευής.
- Μην τοποθετείτε ποτέ τη συσκευή πάνω σε άλλο ηλεκτρικό εξοπλισμό.
- Αποφεύγετε την έκθεση της συσκευής στην άμεση ηλιακή ακτινοβολία, σε γυμνές φλόγες ή σε πηγές θερμότητας.
- Μην κοιτάτε ποτέ απευθείας την ακτίνα λέιζερ που παράγεται μέσα στη συσκευή.
- Φροντίστε να έχετε πάντα εύκολη πρόσβαση στο καλώδιο ρεύματος, στο φισ ή στο τροφοδοτικό, για να αποσυνδέετε τη συσκευή από το ρεύμα.

2 Το σύστημα micro

Συγχαρητήρια για την αγορά σας και καλωσορίσατε στη Philips! Για να επωφεληθείτε πλήρως από την υποστήριξη που προσφέρει η Philips, καταχωρήστε το προϊόν σας στη διεύθυνση www.philips.com/welcome.

Εισαγωγή

Με αυτή τη μονάδα, μπορείτε:

- να παρακολουθείτε βίντεο από δίσκους DVD/VCD/SVCD ή από συσκευές αποθήκευσης USB
- να ακούτε ήχο από δίσκους, συσκευές με δυνατότητα Bluetooth, συσκευές USB και από άλλες εξωτερικές συσκευές
- να τραγουδάτε караόκε συνδέοντας ένα μικρόφωνο
- να προβάλλετε φωτογραφίες από δίσκους ή συσκευές αποθήκευσης USB
- να ακούτε ραδιοφωνικούς σταθμούς FM.

Μπορείτε να εμπλουτίσετε την έξοδο ήχου με το παρακάτω ηχητικό εφέ:

- Έλεγχος ψηφιακού ήχου (DSC)
 - DSC 1: Ισορροπημένο
 - DSC 2: Καθαρό
 - DSC 3: Ισχυρό
 - DSC 4: Ζεστό
 - DSC 5: Φωτεινό

Η μονάδα υποστηρίζει τις παρακάτω μορφές πολυμέσων:



Κωδικός περιοχής για DVD Χώρες



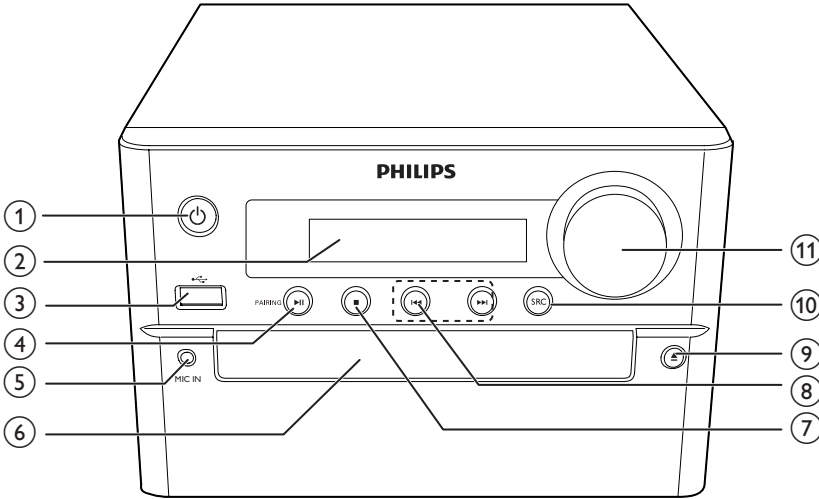
Ευρώπη

Περιεχόμενα συσκευασίας

Ελέγξτε και αναγνωρίστε τα περιεχόμενα της συσκευασίας:

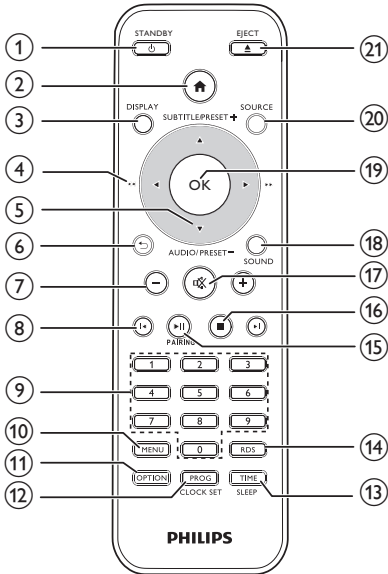
- Κύρια μονάδα
- 2 ηχεία
- 1 καλώδιο τροφοδοσίας
- 1 καλώδιο εικόνας σύνθετου σήματος (κίτρινο)
- 1 κεραία FM
- Τηλεχειριστήριο (με δύο μπαταρίες AAA)
- Σύντομο εγχειρίδιο χρήσης
- Φυλλάδιο ασφαλείας και ειδοποιήσεων

Επισκόπηση της κύριας μονάδας



- ① **⏻**
- Ενεργοποίηση ή απενεργοποίηση μονάδας.
 - Μετάβαση σε λειτουργία αναμονής ή λειτουργία αναμονής Eco.
- ② **Οθόνη**
- Εμφάνιση της τρέχουσας κατάστασης.
- ③ **⏪**
- Υποδοχή για συσκευή αποθήκευσης USB.
- ④ **▶||/PAIRING**
- Έναρξη, παύση ή συνέχιση της αναπαραγωγής.
 - Στην πηγή Bluetooth, πατήστε παρατεταμένα για είσοδο στη λειτουργία σύζευξης.
- ⑤ **MIC IN**
- Σύνδεση μικροφώνου.
- ⑥ **Μονάδα δίσκου**
- ⑦ **■**
- Διακοπή αναπαραγωγής.
- ⑧ **◀/▶**
- Μετάβαση στο προηγούμενο/επόμενο κομμάτι, τίτλο ή κεφάλαιο.
 - (Παρατεταμένο πάτημα) Γρήγορη αναζήτηση προς τα πίσω/προς τα εμπρός μέσα σε κομμάτι/δίσκο/USB.
 - Συντονιστείτε σε έναν ραδιοφωνικό σταθμό.
 - (Παρατεταμένο πάτημα) Αυτόματη αναζήτηση ραδιοφωνικών σταθμών.
- ⑨ **▲**
- Άνοιγμα/κλείσιμο της θήκης δίσκου.
- ⑩ **SRC**
- Επιλογή πηγής: DISC, USB, FM, AUX IN, BT.
- ⑪ **VOLUME**
- Προσαρμογή έντασης.
 - Προσαρμογή ώρας κατά τη ρύθμιση χρονοδιακοπή αφύπνισης/διακοπής λειτουργίας.

Επισκόπηση του τηλεχειριστηρίου



1 φ /STANDBY

- Ενεργοποίηση ή απενεργοποίηση μονάδας.
- Μετάβαση σε λειτουργία αναμονής ή λειτουργία αναμονής Eco.

2 🏠

- Πρόσβαση στο μενού συστήματος.

3 DISPLAY

- Προβολή πληροφοριών αναπαραγωγής.

4 ◀/▶ (◀◀/▶▶)

- Μετακίνηση στο μενού.
- Αναζήτηση μέσα σε κομμάτι/δίσκο/USB.
- Συντονιστείτε σε έναν ραδιοφωνικό σταθμό.

5 SUBTITLE/PRESET + (▲) / AUDIO/PRESET - (▼)

- Μετακίνηση στο μενού.
- Μετάβαση στο προηγούμενο/επόμενο άλμπουμ.

- **SUBTITLE (▲)**: Επιλογή προσυντονισμένου ραδιοφωνικού σταθμού.
- **AUDIO (▼)**: Ορισμός γλώσσας υποτίτλων.
- Ρύθμιση ώρας.

6 ↶

- Επιστροφή στο προηγούμενο μενού οθόνης.

7 +/-

- Προσαρμογή έντασης.

8 ◀/▶

- Μετάβαση στο προηγούμενο ή επόμενο τίτλο,κεφάλαιο, κομμάτι ή αρχείο.

9 Αριθμητικά πλήκτρα

- Επιλογή τίτλου/κεφαλαίου/κομματιού για αναπαραγωγή.
- Επιλογή προρυθμισμένου αριθμού.

10 MENU

- Πρόσβαση στο μενού DISC/USB/iPod/iPhone/iPad.

11 OPTION

- Στη λειτουργία αναπαραγωγής DISC/USB, πατήστε για να ορίσετε τις προτιμώμενες επιλογές αναπαραγωγής.

12 PROG/CLOCK SET

- Προγραμματισμός ραδιοφωνικών σταθμών.
- Ρύθμιση ρολογιού.
- Εμφάνιση πληροφοριών ρολογιού.

13 TIME/SLEEP

- Ρύθμιση αφύπνισης.
- Ρύθμιση χρονοδιακόπτη διακοπής λειτουργίας.

14 RDS

- Για επιλεγμένους ραδιοφωνικούς σταθμούς FM, εμφανίζονται οι πληροφορίες του Συστήματος ραδιοφωνικής μετάδοσης δεδομένων (RDS).

15 ► **PAIRING**

- Έναρξη, παύση ή συνέχιση της αναπαραγωγής.
- Στην πηγή Bluetooth, πατήστε παρατεταμένα για είσοδο στη λειτουργία σύζευξης.

16 ■

- Διακοπή αναπαραγωγής.

17 

- Σίγαση ή επαναφορά της έντασης.

18 **SOUND**

- Εμπλουτισμός ήχου με τη λειτουργία DSC (Έλεγχος ψηφιακού ήχου).

19 **OK**

- Επιβεβαίωση επιλογής.

20 **SOURCE**

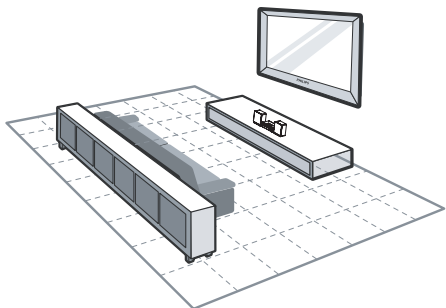
- Επιλογή πηγής: βάση, BT (Bluetooth), DISC, USB, FM, AUX.

21 **EJECT** 

- Πατήστε για να ανοίξετε ή να κλείσετε τη θήκη του δίσκου.

3 Σύνδεση

Τοποθέτηση της μονάδας



- 1 Τοποθετήστε τη μονάδα κοντά στην τηλεόραση.
- 2 Τοποθετήστε τα αριστερά και τα δεξιά ηχεία σε ίση απόσταση από την τηλεόραση και σε γωνία περίπου 45 μοιρών σε σχέση με τη θέση ακρόασης.

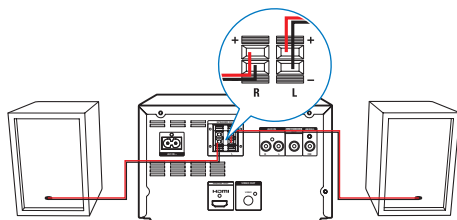
Σημείωση

- Προς αποφυγή μαγνητικών παρεμβολών ή ανεπιθύμητου θορύβου, μην τοποθετείτε ποτέ το σύστημα και τα ηχεία πολύ κοντά σε συσκευές που εκπέμπουν ακτινοβολία.
- Τοποθετήστε τη μονάδα πάνω σε ένα τραπέζι.
- Μην τοποθετείτε ποτέ τη μονάδα σε περικλειστο χώρο.
- Τοποθετήστε αυτή τη μονάδα κοντά στην πρίζα AC και σε τέτοια θέση ώστε η πρόσβαση στο βύσμα τροφοδοσίας AC να είναι εύκολη.

Σύνδεση ηχείων

Σημείωση

- Για βέλτιστο ήχο, χρησιμοποιείτε μόνο τα παρεχόμενα ηχεία.
- Συνδέετε μόνο ηχεία με σύνθετη αντίσταση ίδια ή μεγαλύτερη από αυτή των παρεχόμενων ηχείων. Ανατρέξτε στην ενότητα 'Προδιαγραφές' στο παρόν εγχειρίδιο.



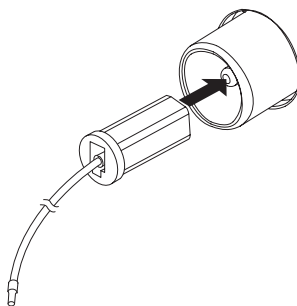
- 1 Κρατήστε το κάλυμμα της υποδοχής προς τα κάτω.
- 2 Εισαγάγετε μέχρι τέρμα το γυμνό τμήμα του καλωδίου.
 - Εισαγάγετε τα καλώδια του δεξιού ηχείου στην υποδοχή "R" και τα καλώδια του αριστερού ηχείου στην υποδοχή "L".
 - Εισαγάγετε τα κόκκινα καλώδια στο "+" και τα μαύρα καλώδια στο "-".
- 3 Αφήστε το κάλυμμα της υποδοχής.

Σύνδεση κεραίας FM

Συμβουλή

- Για βέλτιστη λήψη, προεκτείνετε πλήρως την κεραία και προσαρμόστε τη θέση της.
- Για καλύτερη στερεοφωνική λήψη FM, συνδέστε μια εξωτερική κεραία FM στην υποδοχή **FM AERIAL**.
- Η συσκευή δεν υποστηρίζει ραδιοφωνική λήψη MW.

- Συνδέστε την παρεχόμενη κεραία FM στην υποδοχή **FM AERIAL** που βρίσκεται στην πίσω πλευρά της συσκευής.

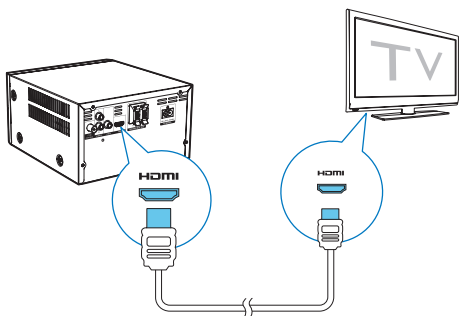


Σύνδεση καλωδίων βίντεο/ήχου

Επιλέξτε τη βέλτιστη σύνδεση βίντεο που υποστηρίζει η τηλεόραση.

- **Επιλογή 1:** Σύνδεση σε υποδοχή HDMI (για τηλεόραση συμβατή με HDMI, DVI ή HDCP).
- **Επιλογή 2:** Σύνδεση σε υποδοχή εικόνας σύνθετου σήματος (για τυπική τηλεόραση).

Επιλογή 1: Σύνδεση σε υποδοχή HDMI

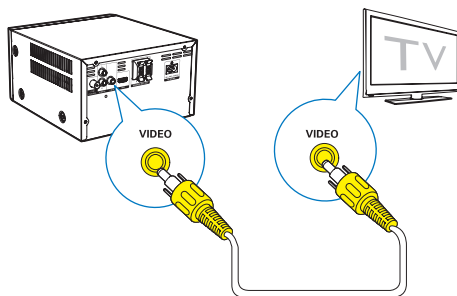


- Συνδέστε ένα καλώδιο HDMI (δεν παρέχεται):
 - στην υποδοχή **HDMI (DIGITAL OUT)** αυτής της μονάδας.
 - στην υποδοχή εισόδου HDMI της τηλεόρασης.

Συμβουλή

- Εάν η τηλεόραση διαθέτει μόνο υποδοχή DVI, πραγματοποιήστε σύνδεση μέσω ενός προσαρμογέα HDMI/DVI. Συνδέστε ένα καλώδιο ήχου για έξοδο ήχου.
- Αν αυτή η μονάδα συνδεθεί σε τηλεόραση συμβατή με 1080p ή 1080p/24Hz, η Philips συνιστά καλώδιο HDMI κατηγορίας 2, γνωστό και ως καλώδιο HDMI υψηλής ταχύτητας, για βέλτιστη έξοδο εικόνας και ήχου.
- Αυτός ο τύπος σύνδεσης παρέχει βέλτιστη ποιότητα εικόνας.

Επιλογή 2: Σύνδεση σε υποδοχή εικόνας σύνθετου σήματος



- Συνδέστε ένα καλώδιο εικόνας σύνθετου σήματος:
 - στην υποδοχή **VIDEO (VIDEO OUT)** αυτής της μονάδας.
 - στην υποδοχή εισόδου VIDEO της τηλεόρασης.

Συμβουλή

- Η υποδοχή εισόδου βίντεο στην τηλεόραση ενδέχεται να φέρει την ένδειξη AV IN, VIDEO IN, COMPOSITE ή BASEBAND.

Σύνδεση εξωτερικής συσκευής ήχου

Μπορείτε να αναπαραγάγετε ήχο από κάποια εξωτερική συσκευή.

Αν η εξωτερική συσκευή διαθέτει υποδοχές εξόδου αναλογικού ήχου (όπως η τηλεόρασή σας):

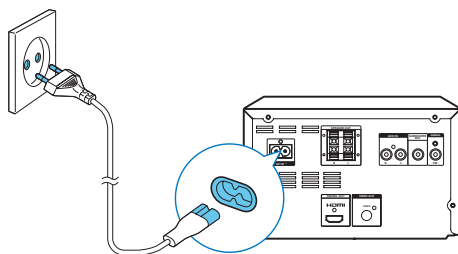
- Συνδέστε καλώδια ήχου (κόκκινο/λευκό - δεν παρέχονται):
 - στις υποδοχές **AUDIO-IN(L και R)** στο πίσω μέρος της μονάδας.
 - στις υποδοχές εξόδου ήχου της εξωτερικής συσκευής ήχου.

Σύνδεση στο ρεύμα

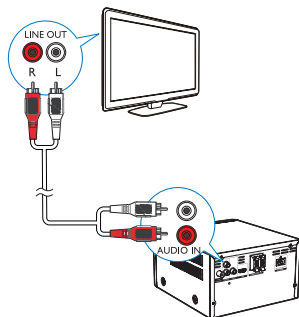


Προσοχή

- Κίνδυνος βλάβης της συσκευής! Βεβαιωθείτε ότι η τάση παροχής ρεύματος αντιστοιχεί στην τάση που εμφανίζεται τυπωμένη στην πίσω πλευρά ή στο κάτω μέρος της μονάδας.
- Κίνδυνος ηλεκτροπληξίας! Όταν αποσυνδέετε το καλώδιο ρεύματος AC από την πρίζα, τραβάτε πάντα το βύσμα από την υποδοχή. Μην τραβάτε ποτέ το καλώδιο.
- Προτού συνδέσετε το καλώδιο ρεύματος AC, βεβαιωθείτε ότι έχετε ολοκληρώσει όλες τις άλλες συνδέσεις.

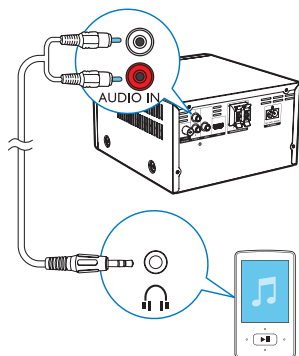


- Συνδέστε το καλώδιο τροφοδοσίας AC
 - στην υποδοχή **AC IN** ~ της μονάδας.
 - στην πρίζα.



Αν η εξωτερική συσκευή ήχου διαθέτει έξοδο ήχου 3,5 χιλιοστών:

- Συνδέστε ένα κόκκινο/λευκό καλώδιο ήχου 3,5 χιλ. (δεν παρέχεται):
 - στις υποδοχές **AUDIO-IN** (L και R) στο πίσω μέρος της μονάδας.
 - στην υποδοχή ακουστικών της εξωτερικής συσκευής ήχου.



4 Ξεκίνημα

! Προσοχή

- Η χρήση διαφορετικών χειριστηρίων ή προσαρμογών ή η εφαρμογή διαδικασιών διαφορετικών από αυτές που υποδεικνύονται στο παρόν μπορεί να προκαλέσει επικίνδυνη έκθεση σε ακτινοβολία ή άλλες μη ασφαλείς λειτουργίες.

Ακολουθείτε πάντα τις οδηγίες στο παρόν κεφάλαιο με τη σειρά που αναφέρονται. Εάν επικοινωνήσετε με τη Philips, θα σας ζητηθεί ο αριθμός μοντέλου και ο αριθμός σειράς της συσκευής. Ο αριθμός μοντέλου και ο αριθμός σειράς βρίσκονται στο πίσω μέρος της συσκευής. Σημειώστε τους αριθμούς εδώ:
Αριθμός μοντέλου

Αριθμός σειράς

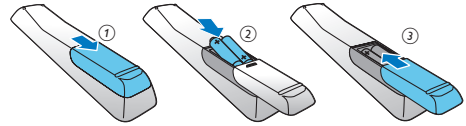
Προετοιμασία τηλεχειριστηρίου

! Προσοχή

- Κίνδυνος έκρηξης! Διατηρείτε τις μπαταρίες μακριά από θερμότητα, ήλιο ή φωτιά. Μην απορρίπτετε ποτέ τις μπαταρίες στη φωτιά.
- Κίνδυνος μειωμένης διάρκειας της μπαταρίας! Μην συνδυάζετε ποτέ διαφορετικούς τύπους ή μάρκες μπαταριών.
- Κίνδυνος βλάβης της συσκευής! Όταν δεν πρόκειται να χρησιμοποιήσετε το τηλεχειριστήριο για μεγάλο χρονικό διάστημα, φροντίστε να αφαιρέσετε τις μπαταρίες.

Για να τοποθετήσετε την μπαταρία του τηλεχειριστηρίου:

- 1 Ανοίξτε τη θήκη μπαταριών.
- 2 Τοποθετήστε τις παρεχόμενες μπαταρίες AAA με σωστή πολικότητα (+/-), όπως υποδεικνύεται.
- 3 Κλείστε τη θήκη της μπαταρίας.



Ρύθμιση ρολογιού

- 1 Στην κατάσταση αναμονής, πατήστε παρατεταμένα το **PROG/CLOCK SET** στο τηλεχειριστήριο για πάνω από δύο δευτερόλεπτα.
↳ Εμφανίζεται η μορφή ώρας **[24H]** ή **[12H]**.
- 2 Πατήστε **▲ / ▼** (ή **VOL -/VOL +**) για να επιλέξετε τη μορφή ώρας **[24H]** ή **[12H]** και πατήστε **PROG/CLOCK SET**.
↳ Εμφανίζονται τα ψηφία της ώρας και αρχίζουν να αναβοσβήνουν.
- 3 Πατήστε **▲ / ▼** (ή **VOL -/VOL +**) για να ρυθμίσετε την ώρα και στη συνέχεια πατήστε **PROG/CLOCK SET**.
↳ Εμφανίζονται τα ψηφία των λεπτών και αρχίζουν να αναβοσβήνουν.
- 4 Επαναλάβετε το βήμα 3 για να ρυθμίσετε τα λεπτά.

☰ Σημείωση

- Εάν δεν πατηθεί κανένα κουμπί σε 90 δευτερόλεπτα, το σύστημα εξέρχεται αυτόματα από τη λειτουργία ρύθμισης ρολογιού.

✳ Συμβουλή

- Σε λειτουργία Eco Power, μπορείτε να πατήσετε **PROG/CLOCK SET** για να δείτε τις πληροφορίες ώρας.

Ενεργοποίηση λειτουργίας επίδειξης

Σε αυτή τη λειτουργία, μπορείτε να δείτε μια επισκόπηση όλων των λειτουργιών.

- Σε λειτουργία αναμονής, πατήστε παρατεταμένα το **■** στην κύρια μονάδα για να ενεργοποιήσετε τη λειτουργία επίδειξης.
 - ↳ Ξεκινά μια επίδειξη των κύριων διαθέσιμων λειτουργιών.

Για να απενεργοποιήσετε τη λειτουργία επίδειξης:

- Πατήστε ξανά το **■** στην κύρια μονάδα.

Ενεργοποίηση

- Πατήστε **⏻**.
 - ↳ Η συσκευή μεταβαίνει στην τελευταία επιλεγμένη πηγή.

Μετάβαση σε λειτουργία αναμονής

- Πατήστε **⏻** ξανά για μετάβαση της μονάδας σε λειτουργία αναμονής.
 - ↳ Στην οθόνη ενδείξεων εμφανίζεται το ρολόι (εφόσον έχει ρυθμιστεί).

Για να μεταβείτε στη λειτουργία αναμονής ECO:

- Πατήστε το **⏻** για περισσότερα από δύο δευτερόλεπτα.
 - ↳ Ο φωτισμός της οθόνης ενδείξεων μειώνεται.



Σημείωση

- Η μονάδα μεταβαίνει στη λειτουργία αναμονής Eco Power όταν παρέλθουν 15 λεπτά στη λειτουργία αναμονής.

Για εναλλαγή μεταξύ των λειτουργιών αναμονής και αναμονής ECO:

- Πατήστε το **⏻** για περισσότερα από δύο δευτερόλεπτα.

Εύρεση του σωστού καναλιού προβολής

- 1 Πατήστε **DISC** για μετάβαση στη λειτουργία δίσκου.
- 2 Ενεργοποιήστε την τηλεόραση και μεταβείτε στο σωστό κανάλι εισόδου βίντεο με έναν από τους παρακάτω τρόπους:
 - Μεταβείτε στο κανάλι της τηλεόρασής σας με το μικρότερο αριθμό και πατήστε το κουμπί αλλαγής καναλιών προς τα κάτω μέχρι να εμφανιστεί η μπλε οθόνη.
 - Πατήστε επανειλημμένα το κουμπί πηγής στο τηλεχειριστήριο της τηλεόρασής σας.



Συμβουλή

- Το κανάλι εισόδου βίντεο βρίσκεται ανάμεσα στα κανάλια με το μεγαλύτερο και το μικρότερο αριθμό και μπορεί να ονομάζεται FRONT, AV IN, VIDEO κ.λπ. Ανατρέξτε στο εγχειρίδιο χρήσης της τηλεόρασης για οδηγίες σχετικά με την επιλογή της σωστής εισόδου βίντεο στην τηλεόραση.

Επιλογή του σωστού συστήματος τηλεόρασης.

Αλλάξτε αυτήν τη ρύθμιση μόνο αν η εικόνα δεν εμφανίζεται σωστά. Από προεπιλογή, αυτή η ρύθμιση αντιστοιχεί στην πιο συνηθισμένη ρύθμιση για τις τηλεοράσεις στη χώρα σας.

- 1 Πατήστε **⬆️**.
- 2 Επιλέξτε **[Ρύθμιση]** (Ρύθμιση) -> **[Βίντεο]** (Βίντεο) -> **[Σύστημα TV]** (Σύστημα TV).
- 3 Επιλέξτε μια ρύθμιση και πατήστε **OK**.
 - **[PAL]** (PAL) - Για τηλεόραση με σύστημα χρωμάτων PAL.
 - **[Multi]** (Multi) - Για τηλεόραση που είναι συμβατή τόσο με PAL όσο και με NTSC.
 - **[NTSC]** (NTSC) - Για τηλεόραση με σύστημα χρωμάτων NTSC.

- 4 Για να επιστρέψετε στο προηγούμενο μενού, πατήστε ↩.
- 5 Για έξοδο από το μενού, πατήστε 🏠.

Αλλαγή γλώσσας μενού συστήματος

- 1 Πατήστε 🏠.
- 2 Επιλέξτε **[Ρύθμιση]** (Ρύθμιση) -> **[Γενικά]** (Γενικά) -> **[Γλώσσα OSD]** (Γλώσσα OSD) και πατήστε **OK**.
- 3 Επιλέξτε μια ρύθμιση και πατήστε **OK**.
- 4 Για έξοδο από το μενού, πατήστε 🏠.

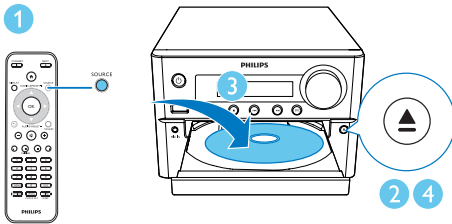
5 Αναπαραγωγή

Αναπαραγωγή από δίσκο

! Προσοχή

- Κίνδυνος βλάβης της συσκευής! Μην πραγματοποιείτε ποτέ αναπαραγωγή δίσκων με εξαρτήματα όπως δακτύλιους σταθεροποίησης δίσκων και φύλλα προστασίας δίσκων.
- Μην τοποθετείτε κανένα άλλο αντικείμενο εκτός από δίσκους στη θήκη δίσκου.

- 1 Πατήστε επανειλημμένα **SOURCE** για να επιλέξετε πηγή δίσκου.
- 2 Πατήστε **▲** για να ανοίξετε τη θήκη δίσκου.
- 3 Τοποθετήστε ένα δίσκο με την εκτυπωμένη πλευρά στραμμένη προς τα πάνω.
- 4 Πατήστε **▲** για να κλείσετε τη θήκη δίσκου.
↳ Η αναπαραγωγή ξεκινά αυτόματα.



Εάν η αναπαραγωγή δεν ξεκινήσει αυτόματα:

- Επιλέξτε ένα τίτλο/κεφάλαιο/κομμάτι και πατήστε **▶||**.

* Συμβουλή

- Για αναπαραγωγή ενός κλειδωμένου DVD, εισαγάγετε τον εξαψήφιο κωδικό πρόσβασης γονικού ελέγχου (000000).

Χρήση του μενού δίσκου

Όταν τοποθετείτε ένα δίσκο DVD/(S)VCD, ενδέχεται να εμφανιστεί ένα μενού στην οθόνη της τηλεόρασης.

- Πατήστε **MENU** για να ανοίξετε το μενού εξόδου του δίσκου με μη αυτόματο τρόπο.

Για VCD με δυνατότητα ελέγχου αναπαραγωγής (PBC) (μόνο έκδοση 2.0):

Με τη λειτουργία PBC, είναι δυνατή η αναπαραγωγή VCD με διαδραστικό τρόπο σύμφωνα με την οθόνη μενού.

- Κατά τη διάρκεια της αναπαραγωγής, πατήστε **MENU** για ενεργοποίηση/ απενεργοποίηση της λειτουργίας PBC.
↳ Όταν ενεργοποιείται η λειτουργία PBC, εμφανίζεται η οθόνη μενού.
↳ Όταν απενεργοποιείται η λειτουργία PBC, συνεχίζεται η κανονική λειτουργία αναπαραγωγής.

Επιλογή ομιλούμενης γλώσσας

- Κατά την αναπαραγωγή δίσκου, πατήστε επανειλημμένα **AUDIO** (**▼**) για να επιλέξετε την ομιλούμενη γλώσσα για DVD ή βίντεο DivX (Home Cinema 3.1).
↳ Εμφανίζονται οι επιλογές γλώσσας. Αν το επιλεγμένο κανάλι ήχου δεν είναι διαθέσιμο, χρησιμοποιείται το προεπιλεγμένο κανάλι ήχου του δίσκου.

☰ Σημείωση

- Για κάποιους δίσκους DVD, η γλώσσα μπορεί να αλλάξει μόνο μέσα από το μενού του δίσκου. Πατήστε **MENU** για πρόσβαση στο μενού.

Επιλογή γλώσσας υπότιτλων

- Κατά την αναπαραγωγή, πατήστε επανειλημμένα **SUBTITLE** (▲) για να επιλέξετε τη γλώσσα υποτίτλων για DVD ή βίντεο DivX (Home Cinema 3.1).

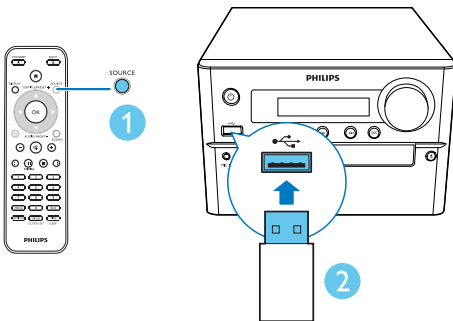
Σημείωση

- Για κάποιους δίσκους DVD, η γλώσσα μπορεί να αλλάξει μόνο μέσα από το μενού του δίσκου. Πατήστε **MENU** για να ανοίξετε το μενού του δίσκου.

Αναπαραγωγή από USB ή εγγεγραμμένους δίσκους

Μπορείτε να πραγματοποιήσετε αναπαραγωγή αρχείων DivX (Home Cinema 3.1)/MP3/εικόνων JPEG που έχετε αντιγράψει σε CD-R/RW, σε εγγράψιμο DVD ή σε συσκευή αποθήκευσης USB.

- 1 **Επιλογή πηγής.**
 - Πατήστε επανειλημμένα **SOURCE** για να επιλέξετε την πηγή USB ή την πηγή δίσκου.
- 2 **Εισαγάγετε τη συσκευή αποθήκευσης USB.**
 - ↳ Η αναπαραγωγή ξεκινά αυτόματα.



Για την αναπαραγωγή ενός συγκεκριμένου αρχείου:

- 1 Πατήστε το ■ για διακοπή της αναπαραγωγής.
- 2 Πατήστε ▲ / ▼ για να επιλέξετε φάκελο και, στη συνέχεια, πατήστε **OK** για επιβεβαίωση.
 - Για να επιστρέψετε στο προηγούμενο μενού, πατήστε ↵.
- 3 να πατήσετε ▲ / ▼ για να επιλέξετε ένα αρχείο από το φάκελο.
- 4 Πατήστε ►|| για έναρξη της αναπαραγωγής.

Σημείωση

- Μπορείτε να πραγματοποιήσετε μόνο αναπαραγωγή βίντεο DivX (Home Cinema 3.1) τα οποία έχετε ενοικιάσει ή αγοράσει χρησιμοποιώντας τον κωδικό εγγραφής DivX αυτής της μονάδας.
- Τα αρχεία υπότιτλων με τις ακόλουθες επεκτάσεις ονόματος αρχείου (.srt, .smi, .sub, .ssa, .ass) υποστηρίζονται αλλά δεν εμφανίζονται στο μενού πλοήγησης αρχείων.
- Το όνομα του αρχείου υπότιτλων πρέπει να είναι το ίδιο με το όνομα του αρχείου του βίντεο.

Αναπαραγωγή slideshow με μουσική υπόκρουση

Η μονάδα αυτή έχει δυνατότητα ταυτόχρονης αναπαραγωγής αρχείων MP3 και φωτογραφιών JPEG.

Σημείωση

- Τα αρχεία MP3 και JPEG πρέπει να είναι αποθηκευμένα στον ίδιο δίσκο ή στην ίδια συσκευή αποθήκευσης USB.

- 1 Ξεκινήστε την αναπαραγωγή ενός αρχείου MP3.
- 2 Μεταβείτε στο φάκελο/άλμπουμ φωτογραφιών και πατήστε ►|| για να ξεκινήσει η αναπαραγωγή του slideshow.
 - ↳ Το slideshow ξεκινά και θα συνεχίσει μέχρι το τέλος του φακέλου ή του άλμπουμ φωτογραφιών.
 - ↳ Η αναπαραγωγή της μουσικής συνεχίζεται μέχρι το τελευταίο αρχείο.
- Για να επιστρέψετε στο προηγούμενο μενού, πατήστε ⏪.
- Για διακοπή της παρουσίασης, πατήστε ■.

Συνέχιση της αναπαραγωγής βίντεο από το σημείο που σταμάτησε την τελευταία φορά

☰ Σημείωση

- Αυτό το χαρακτηριστικό είναι διαθέσιμο μόνο για αναπαραγωγή CD/DVD/VCD/DivX.
- Σε λειτουργία διακοπής και όταν δεν έχετε αφαιρέσει το δίσκο, πατήστε ►||.
- Για να διακόψετε εντελώς την αναπαραγωγή:
- Σε λειτουργία διακοπής, πατήστε ■.

Έλεγχος της αναπαραγωγής

▲ / ▼	Επιλέξτε ένα φάκελο.
◀ / ▶ (◀◀ / ▶▶)	Γρήγορη μετακίνηση προς τα πίσω/προς τα εμπρός.
◀ / ▶	Μετάβαση στον προηγούμενο ή επόμενο τίτλο/κεφάλαιο/κομμάτι/αρχείο.
►	Παύση ή συνέχιση της αναπαραγωγής.
■	Διακοπή αναπαραγωγής.
+/-	Αύξηση ή μείωση της έντασης ήχου.
✱ (Σίγαση)	Σίγαση ή επαναφορά του ήχου.
SOUND	Εμπλουτισμός του εφέ ήχου με το DSC: ισορροπημένο, καθαρό, ισχυρό, ζεστό και φωτεινό.
DISPLAY	Προβολή πληροφοριών αναπαραγωγής.

Επιλογές αναπαραγωγής

Κατά την αναπαραγωγή βίντεο σε λειτουργία DISC, πατήστε **OPTIONS** για να ορίσετε διαφορετικές επιλογές αναπαραγωγής.

- **[PBC]** (PBC): ενεργοποίηση ή απενεργοποίηση ελέγχου αναπαραγωγής.
- **[Aspect Ratio]** (Αναλογία εικόνας): επιλογή της μορφής απεικόνισης εικόνας που ταιριάζει στην οθόνη της τηλεόρασης.
- **[Angle]** (Γωνία): αλλαγή γωνίας της κάμερας.

☰ Σημείωση

- Ορισμένα DVD περιέχουν εναλλακτικές σκηνές, όπως σκηνές που καταγράφηκαν από διαφορετικές γωνίες κάμερας. Για αυτά τα DVD, μπορείτε να επιλέγετε μεταξύ των διαθέσιμων εναλλακτικών σκηνών.

- **[Microphone]** (Μικρόφωνο): ενεργοποίηση ή απενεργοποίηση της εξόδου ήχου του μικροφώνου.
- **[Karaoke Setup]** (Ρύθμιση караόκε): ρύθμιση διαφορετικής έντασης δίσκου караόκε.
- **[Vocal]** (Φωνητικά): επιλογή διάφορων λειτουργιών ήχου караόκε ή απενεργοποίηση των αρχικών φωνητικών.
- **[Zoom]** (Ζουμ): κατά την αναπαραγωγή βίντεο, μεγέθυνση/σμίκρυνση για μετακίνηση στην εικόνα.
- **[Repeat]** (Επανάληψη): ορισμός μιας επιλογής επανάληψης αναπαραγωγής ή απενεργοποίηση της λειτουργίας επανάληψης.
- **[Goto]** (Μετάβαση): κατά την αναπαραγωγή βίντεο, καθορισμός της θέσης έναρξης με την εισαγωγή του επιθυμητού χρόνου ή αριθμού.
- **[Slow forward]** (Αργή αναπαραγωγή εμπρός) και **[Slow Backward]** (Αργή αναπαραγωγή πίσω): κατά τη διάρκεια αναπαραγωγής βίντεο, πατήστε για να επιλέξετε ταχύτητα αναπαραγωγής προς τα εμπρός/πίσω.

Αλλαγή του καναλιού ήχου



Σημείωση

- Αυτό το χαρακτηριστικό είναι διαθέσιμο μόνο για VCD και βίντεο DivX (Home Cinema 3.1).
- Κατά την αναπαραγωγή, πατήστε επανειλημμένα **AUDIO** (▼) για να επιλέξετε ένα κανάλι ήχου που είναι διαθέσιμο στο δίσκο:
 - **[Mono Left]** (Μονοφωνικός αριστερά)
 - **[Mono Right]** (Μονοφωνικός δεξιά)
 - **[Mix-Mono]** (Μίξη-Μονοφωνικός)
 - **[Stereo]** (Στερεοφωνικός)

6 Καραόκε

Μπορείτε να συνδέσετε ένα μικρόφωνο (δεν παρέχεται) και να τραγουδήσετε πάνω στη μουσική.



Σημείωση

- Πριν συνδέσετε το μικρόφωνο, επιλέξτε την ελάχιστη ένταση ήχου του μικροφώνου για να αποφύγετε τη μετάδοση θορύβου.

- 1 Τοποθετήστε ένα δίσκο караόκε.
- 2 Συνδέστε ένα μικρόφωνο στην υποδοχή **MIC IN** της μονάδας.
- 3 Πατήστε και επιλέξτε **[Karaoke]** (Καραόκε).
- 4 Ενεργοποιήστε την έξοδο ήχου του μικροφώνου.
- 5 Ξεκινήστε την αναπαραγωγή ενός δίσκου караόκε και τραγουδήστε μέσω του μικροφώνου.

Προσαρμογή ρυθμίσεων караόκε

- **[Microphone]** (Μικρόφωνο): ενεργοποίηση ή απενεργοποίηση της εξόδου ήχου του μικροφώνου.
- **[Mic Volume]** (Ένταση μικροφώνου): ρύθμιση της έντασης ήχου του μικροφώνου.
- **[Echo Level]** (Επίπεδο ηχούς): ρύθμιση του επιπέδου ηχούς.
- **[Karaoke Scoring]** (Αξιολόγηση караόκε): απενεργοποίηση της λειτουργίας αξιολόγησης караόκε ή επιλογή επιπέδου δυσκολίας για αξιολόγηση των φωνητικών σας ικανοτήτων. Αν επιλέξετε κάποιο επίπεδο, η βαθμολογία εμφανίζεται μετά το τέλος κάθε τραγουδιού.

- **[Karaoke Idol]** (Καραόκε star): Συμμετοχή σε διαγωνισμό караόκε με τους φίλους σας. Ενεργοποιήστε αυτήν τη λειτουργία και ακολουθήστε τις οδηγίες που εμφανίζονται στην οθόνη για να ξεκινήσετε το διαγωνισμό.

-
- 1) Στην επιλογή **[Karaoke Scoring]** (Αξιολόγηση караόκε), επιλέξτε ένα επίπεδο (βασικό/μεσαίο/προχωρημένο).
 - 2) Στην επιλογή **[Karaoke Idol]** (Καραόκε star), ενεργοποιήστε το διαγωνισμό.
 - ↳ Εμφανίζεται το μενού επιλογής τραγουδιών.
 - 3) Επιλέξτε ένα κομμάτι (VCD/SVCD) ή ένα τίτλο/κεφάλαιο (DVD) ως πρώτο τραγούδι. Μπορείτε να επιλέξετε έως 4 τραγούδια.
 - 4) Στη συνέχεια, επιλέξτε **[Start]** (Εναρξη) και πατήστε **OK** για να αρχίσει η αναπαραγωγή επιλεγμένων τραγουδιών.
 - ↳ Το αποτέλεσμα του διαγωνισμού εμφανίζεται μετά το τέλος όλων των επιλεγμένων τραγουδιών.

-
- **[Key Shift]** (Αλλαγή κλειδιού): ρύθμιση του επιπέδου τονικότητας ώστε να ταιριάζει με τη φωνή σας.
 - **[Vocal]** (Φωνητικά): επιλογή διάφορων λειτουργιών ήχου караόκε ή απενεργοποίηση των αρχικών φωνητικών.

7 Ακρόαση ραδιοφώνου

Συντονιστείτε σε έναν ραδιοφωνικό σταθμό



Συμβουλή

- Τοποθετήστε τις κεραίες όσο το δυνατόν πιο μακριά από την τηλεόραση ή άλλες πηγές ακτινοβολίας.
- Για βέλτιστη λήψη, προεκτείνετε πλήρως και προσαρμόστε τη θέση της κεραίας.

- 1 Πατήστε επανειλημμένα **SOURCE** για να επιλέξετε την πηγή FM.
- 2 Πατήστε και κρατήστε πατημένο το ◀ / ▶ (◀◀ / ▶▶) για δύο δευτερόλεπτα τουλάχιστον.
↳ Ο δέκτης ραδιοφώνου συντονίζεται αυτόματα σε ένα σταθμό με ισχυρό σήμα λήψης.
- 3 Επαναλάβετε το βήμα 2 για συντονισμό σε περισσότερους σταθμούς.

Για να συντονιστείτε σε σταθμό με ασθενές σήμα λήψης:

- Πατήστε ◀ / ▶ (◀◀ / ▶▶) επανειλημμένα, μέχρι να εντοπίσετε τη βέλτιστη λήψη.

Αυτόματος προγραμματισμός ραδιοφωνικών σταθμών



Σημείωση

- Μπορείτε να προγραμματίσετε μέχρι 30 προεπιλεγμένους ραδιοφωνικούς σταθμούς (FM).

- Στη λειτουργία δέκτη, πατήστε **PROG/ CLOCK SET** για περισσότερα από δύο δευτερόλεπτα, προκειμένου να ενεργοποιήσετε τη λειτουργία αυτόματου προγραμματισμού.
↳ Εμφανίζεται η ένδειξη **[AUTO]** (Αυτόματο).
↳ Όλοι οι διαθέσιμοι σταθμοί προγραμματίζονται με σειρά ανάλογη με την ισχύ λήψης της ζώνης συχνοτήτων και ο πρώτος προγραμματισμένος ραδιοφωνικός σταθμός μεταδίδεται αυτόματα.

Μη αυτόματος προγραμματισμός ραδιοφωνικών σταθμών

- 1 Συντονισμός σε ραδιοφωνικό σταθμό.
- 2 Πατήστε **PROG** και στη συνέχεια ▲ / ▼ για να επιλέξετε έναν αριθμό από το 1 ως το 30.
- 3 Πατήστε **PROG** για επιβεβαίωση.
- 4 Επαναλάβετε τα βήματα 2-3 για να προγραμματίσετε και άλλους σταθμούς.



Σημείωση

- Για να αντικαταστήσετε έναν προγραμματισμένο σταθμό, αποθηκεύστε έναν άλλο στη θέση του.

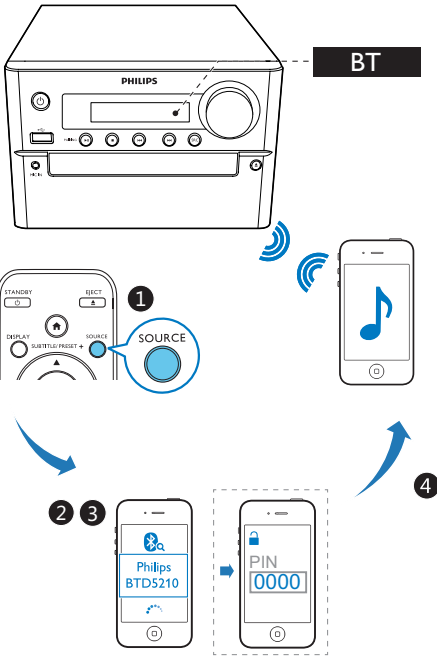
Επιλογή προεπιλεγμένου ραδιοφωνικού σταθμού

- Στη λειτουργία δέκτη, πατήστε ◀ / ▶ (ή πατήστε απευθείας έναν αριθμό) για να επιλέξετε έναν προσυντονισμένο ραδιοφωνικό σταθμό.

8 Αναπαραγωγή από συσκευές με δυνατότητα Bluetooth

Σημείωση

- Η αποτελεσματική εμβέλεια λειτουργίας ανάμεσα στη μονάδα και τη συσκευή Bluetooth είναι περίπου 10 μέτρα.
- Οποιοδήποτε εμπόδιο ανάμεσα στο σύστημα και τη συσκευή μπορεί να μειώσει την εμβέλεια λειτουργίας.
- Δεν είναι εγγυημένη η συμβατότητα με όλες τις συσκευές με δυνατότητα Bluetooth.



- 1 Πατήστε επανειλημμένα **SOURCE** για να επιλέξετε την πηγή **Bluetooth**.
 - ↳ Εμφανίζεται η ένδειξη **[BT]** (Bluetooth).
 - ↳ Η ενδεικτική λυχνία Bluetooth αναβοσβήνει γρήγορα με μπλε χρώμα.

- 2 Στη συσκευή σας που υποστηρίζει το A2DP (Advanced Audio Distribution Profile), ενεργοποιήστε το Bluetooth και αναζητήστε συσκευές Bluetooth που μπορείτε να συζευχτείτε (ανατρέξτε στο εγχειρίδιο χρήσης της συσκευής).
- 3 Επιλέξτε "**Philips BTDS210**" στη συσκευή με δυνατότητα Bluetooth και αν χρειαστεί πληκτρολογήστε τον κωδικό πρόσβασης "0000" για τη σύζευξη.
 - ↳ Μόλις η σύνδεση ολοκληρωθεί με επιτυχία, η λυχνία Bluetooth ανάβει σταθερά σε μπλε χρώμα και η μονάδα παράγει δύο χαρακτηριστικούς ήχους ("μπιπ").
- 4 Ξεκινήστε την αναπαραγωγή ήχου στη συνδεδεμένη συσκευή.
 - ↳ Ο ήχος μεταδίδεται από τη συσκευή Bluetooth σε αυτήν τη μονάδα.
 - Αν δεν καταφέρετε να αναζητήσετε το "**Philips BTDS210**" ή αν δεν είναι δυνατή η σύζευξη με το συγκεκριμένο προϊόν, πατήστε **▶|| /PAIRING** για τρία δευτερόλεπτα μέχρι η ένδειξη Bluetooth να ξεκινήσει να αναβοσβήνει γρήγορα με μπλε χρώμα, για να μεταβείτε σε λειτουργία σύζευξης.

Συμβουλή

- Η μονάδα μπορεί να απομνημονεύσει έως και 8 συσκευές Bluetooth που έχετε συνδέσει στο παρελθόν.

Για να αποσυνδέσετε τη συσκευή με δυνατότητα Bluetooth:

- Απενεργοποιήστε τη λειτουργία Bluetooth στη συσκευή σας ή
- Μετακινήστε τη συσκευή εκτός της εμβέλειας λειτουργίας.

Για να διαγράψετε το ιστορικό σύζευξης Bluetooth:

- Πατήστετο **▶||** στην κύρια μονάδα για 8 δευτερόλεπτα.
 - ↳ Η τρέχουσα σύνδεση Bluetooth διακόπτεται.
 - ↳ Αφού επιτευχθεί η διαγραφή, η μονάδα παράγει ένα ηχητικό σήμα.

9 Άλλες λειτουργίες

Ρύθμιση ώρας αφύπνισης

Η μονάδα μπορεί να χρησιμοποιηθεί και ως ξυπνητήρι. Μπορείτε να επιλέξετε ως πηγή αφύπνισης τα DISC, FM ή USB.

Σημείωση

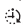
- Βεβαιωθείτε ότι έχετε ρυθμίσει σωστά το ρολόι.

- 1 Σε κατάσταση αναμονής, πατήστε παρατεταμένα το **TIME/SLEEP** για περισσότερο από δύο δευτερόλεπτα.
↳ "Τα ψηφία της ώρας εμφανίζονται και αρχίζουν να αναβοσβήνουν.
- 2 Πατήστε επανειλημμένα ▲ / ▼ (ή +/- /) για να ρυθμίσετε την ώρα και κατόπιν **TIME/SLEEP**.
↳ Τα ψηφία των λεπτών εμφανίζονται και αρχίζουν να αναβοσβήνουν.
- 3 Επαναλάβετε το βήμα 2 για να επιλέξετε την πηγή και να ρυθμίσετε την ένταση ήχου.

Σημείωση

- Αν δεν πατήσετε κανένα πλήκτρο εντός 90 δευτερολέπτων, η μονάδα εξέρχεται αυτόματα από τη λειτουργία ρύθμισης χρονοδιακόπτη.

Για ενεργοποίηση ή απενεργοποίηση του χρονοδιακόπτη αφύπνισης:

- Στη λειτουργία αναμονής, πατήστε επανειλημμένα **TIME/SLEEP** για να ενεργοποιήσετε ή να απενεργοποιήσετε το χρονοδιακόπτη αφύπνισης.
↳ Αν η αφύπνιση είναι ενεργοποιημένη, εμφανίζεται η ένδειξη .

Συμβουλή

- Αν επιλεγεί η πηγή δίσκου/USB αλλά δεν υπάρχει δίσκος ή συνδεδεμένη συσκευή USB, η μονάδα μεταβαίνει αυτόματα στην πηγή ραδιοφώνου.

Ρύθμιση χρονοδιακόπτη αυτόματης διακοπής λειτουργίας

- Για να ρυθμίσετε το χρονοδιακόπτη διακοπής λειτουργίας, με τη μονάδα ενεργοποιημένη, πατήστε επανειλημμένα **TIME/SLEEP** για να επιλέξετε ένα καθορισμένο χρονικό διάστημα (σε λεπτά).
↳ Όταν ο χρονοδιακόπτης διακοπής λειτουργίας είναι ενεργοποιημένος, εμφανίζεται η ένδειξη **zZ**.

Για να απενεργοποιήσετε το χρονοδιακόπτη διακοπής λειτουργίας:

- Με τη μονάδα ενεργοποιημένη, πατήστε επανειλημμένα **TIME/SLEEP** μέχρι να εμφανιστεί η ένδειξη **[SLP OFF]** (Απενεργοποίηση διακοπής λειτουργίας).
↳ Όταν ο χρονοδιακόπτης διακοπής λειτουργίας απενεργοποιείται, η ένδειξη **zZ** εξαφανίζεται.

Ακρόαση ήχου από εξωτερική συσκευή

Με αυτήν τη μονάδα, μπορείτε να ακούσετε ήχο από εξωτερική συσκευή χρησιμοποιώντας ένα καλώδιο ήχου 3,5 χιλ. (δεν παρέχεται).

- 1 Βεβαιωθείτε ότι η εξωτερική συσκευή ήχου είναι συνδεδεμένη στη μονάδα.
- 2 Πατήστε **AUX** για να επιλέξετε την πηγή **AUX IN**.

- 3 Ξεκινήστε την αναπαραγωγή του περιεχομένου της εξωτερικής συσκευής (δείτε το εγχειρίδιο χρήσης της εξωτερικής συσκευής).

10 Προσαρμογή ρυθμίσεων

- 1 Πατήστε **⏠**.
- 2 Επιλέξτε τη σελίδα **[Setup]** (Ρύθμιση).
- 3 Επιλέξτε μια ρύθμιση και πατήστε **OK**.
 - Για να επιστρέψετε στο προηγούμενο μενού, πατήστε **⏪**.
 - Για έξοδο από το μενού, πατήστε **⏠**.

Γενικές ρυθμίσεις

Στη σελίδα **[General]** (Γενικά), μπορείτε να ορίσετε τις εξής επιλογές:

[Disc Lock] (Κλειδωμα δίσκου)

Κλειδώστε ή ξεκλειδώστε ένα δίσκο.

[OSD Language] (Γλώσσα περιβάλλοντος)

Επιλέξτε την προτιμώμενη γλώσσα για προβολή στην οθόνη.

[Auto Standby] (Αυτόματη αναμονή)

Ενεργοποιήστε αυτήν τη λειτουργία για αυτόματη μετάβαση στη λειτουργία αναμονής Eco Power μετά από 15 λεπτά αδράνειας.

[DivX(R) VOD Code] (Κώδικας VOD DivX(R))

Εμφάνιση του κωδικού εγγραφής DivX(R).

Σημείωση

- Πληκτρολογήστε αυτό τον κωδικό εγγραφής DivX κάθε φορά που ανοικιάζετε ή αγοράζετε βίντεο από τη διεύθυνση <http://vod.divx.com/>. Η αναπαραγωγή των βίντεο DivX που έχουν ανοικιαστεί ή αγοραστεί μέσω υπηρεσίας DivX_VOD (Video On Demand) είναι δυνατή μόνο στη συσκευή στην οποία έχουν καταχωριστεί.

Ρύθμιση βίντεο

Στη σελίδα **[Video]** (Βίντεο), μπορείτε να ορίσετε τις παρακάτω επιλογές:

[TV system] (Σύστημα τηλεόρασης)

Αλλάξτε αυτήν τη ρύθμιση μόνο αν η εικόνα δεν εμφανίζεται σωστά. Από προεπιλογή, αυτή η ρύθμιση αντιστοιχεί στην πιο συνηθισμένη ρύθμιση για τις τηλεοράσεις στη χώρα σας.

- **[PAL]** (PAL) - Για τηλεόραση με σύστημα χρωμάτων PAL.
- **[Multi]** (Multi) - Για τηλεόραση που είναι συμβατή τόσο με PAL όσο και με NTSC.
- **[NTSC]** (NTSC) - Για τηλεόραση με σύστημα χρωμάτων NTSC.

[TV Display] (Οθόνη τηλεόρασης)

Το τηλεοπτικό φορμά καθορίζει το λόγο διαστάσεων της οθόνης σύμφωνα με τον τύπο τηλεόρασης που έχετε συνδέσει.



4:3 Pan Scan (PS)



4:3 Letter Box (LB)



16:9 (Wide Screen)

- **[4:3 Pan Scan]** (Σάρωση μετατόπισης 4:3) – Για οθόνη τηλεόρασης 4:3: οθόνη πλήρους ύψους με κομμένες πλευρές.
- **[4:3 Letter Box]** (4:3 Letter Box) – Για οθόνη τηλεόρασης 4:3: ευρεία οθόνη με μαύρες γραμμές στο επάνω και το κάτω μέρος της οθόνης.
- **[16:9]** (Ευρεία οθόνη 16:9) – Για τηλεόραση με ευρεία οθόνη: εμφάνιση λόγου διαστάσεων 16:9.

[Picture Setting] (Ρύθμιση εικόνας)

Επιλογή προκαθορισμένου σετ ρυθμίσεων χρώματος εικόνας.

- **[Standard]** (Τυπικό) - Ρύθμιση αρχικών χρωμάτων.
- **[Bright]** (Φωτεινό) - Ρύθμιση έντονων χρωμάτων.

- **[Soft]** (Απαλό) - Ρύθμιση απαλών χρωμάτων.
- **[Personal]** (Προσωπικό) - Διαμόρφωση της ρύθμισης χρωμάτων. Ορίστε το επίπεδο φωτεινότητας, αντίθεσης, απόχρωσης και κορεσμού χρωμάτων και πατήστε **OK**.

[HD JPEG] (HD JPEG)

Απολαύστε αυθεντικές εικόνες JPEG χωρίς συμπίεση στην αρχική τους ανάλυση συνδέοντας το προϊόν με την τηλεόραση μέσω καλωδίου HDMI.

- **[On]** (Ενεργοποίηση) - Εμφάνιση εικόνας υψηλής ευκρίνειας.
- **[Off]** (Απενεργοποίηση) - Εμφάνιση τυπικής εικόνας.

Ρύθμιση ήχου

Στη σελίδα **[Audio]** (Ηχος), μπορείτε να ορίσετε τις παρακάτω επιλογές:

[HDMI Audio] (Ηχος HDMI)

Επιλογή της ρύθμισης ήχου HDMI όταν συνδέετε το προϊόν και την τηλεόραση μέσω καλωδίου HDMI.

- **[On]** (Ενεργοποίηση) - Επιτρέπει την έξοδο ήχου από την τηλεόραση και το σύστημα ηχείων. Αν η μορφή ήχου στο δίσκο δεν υποστηρίζεται, θα πραγματοποιηθεί downmix του ήχου σε δύο κανάλια (γραμμική PCM).
- **[Off]** (Απενεργοποίηση) - Απενεργοποίηση εξόδου ήχου από την τηλεόραση. Πραγματοποιείται έξοδος του ήχου μόνο από το σύστημα ηχείων.

[Audio Sync] (Συγχρονισμός ήχου)

Ρύθμιση του χρόνου καθυστέρησης για την έξοδο ήχου κατά την αναπαραγωγή δίσκου βίντεο.

1. Πατήστε **OK**.
2. Πατήστε **◀▶** για να ρυθμίσετε την ένταση ήχου.
3. Πατήστε **OK** για επιβεβαίωση και έξοδο.

[Sound Mode] (Λειτουργία ήχου)

Απενεργοποιήστε ή επιλέξτε τη λειτουργία ήχου που προτιμάτε.

- **[Original]** (Αρχική)
- **[Movie Mode]** (Λειτουργία ταινίας)
- **[Music Mode]** (Λειτουργία μουσικής)
- **[Gaming]** (Παιχνίδι)
- **[News]** (Ειδήσεις)

[Night Mode] (Νυχτερινή λειτουργία)

Μειώνει το επίπεδο των δυνατών ήχων και αυξάνει το επίπεδο των χαμηλών ήχων για να μπορείτε να παρακολουθείτε ταινίες DVD σε χαμηλή ένταση και να μην ενοχλείτε τους άλλους.

- **[On]** (Ενεργοποίηση) - για ήσυχη προβολή τη νύχτα (μόνο για DVD).
- **[Off]** (Απενεργοποίηση) - για ήχο Surround στο πλήρες δυναμικό του εύρους.

Προτιμήσεις

Στη σελίδα **[Preference]** (Προτίμηση), μπορείτε να ορίσετε τις παρακάτω επιλογές:

[Audio] (Ηχος)

Επιλογή της προτιμώμενης γλώσσας ήχου για την αναπαραγωγή δίσκου.

[Subtitle] (Υπότιτλοι)

Επιλογή της προτιμώμενης γλώσσας υπότιτλων για την αναπαραγωγή δίσκου.

[Disc Menu] (Μενού δίσκου)

Επιλογή της προτιμώμενης γλώσσας μενού δίσκου.

Σημείωση

- Εάν η γλώσσα που έχετε επιλέξει δεν είναι διαθέσιμη στο δίσκο, θα χρησιμοποιηθεί η προεπιλεγμένη γλώσσα του δίσκου.
- Για κάποιους δίσκους, η γλώσσα των υπότιτλων/ομιλούμενη γλώσσα μπορεί να αλλάξει μόνο μέσα από το μενού του δίσκου.

[Parental control] (Γονικός έλεγχος)

Περιορισμός της πρόσβασης σε δίσκους που περιέχουν περιεχόμενο ακατάλληλο για παιδιά. Αυτοί οι τύποι δίσκων πρέπει να εγγράφονται με διαβαθμίσεις.

- 1) Πατήστε **OK**.
- 2) Επιλέξτε επίπεδο διαβάθμισης και πατήστε **OK**.
- 3) Πατήστε τα αριθμητικά πλήκτρα για να εισαγάγετε τον κωδικό πρόσβασης.

Σημείωση

- Για την αναπαραγωγή των δίσκων που έχουν διαβάθμιση μεγαλύτερη από το επίπεδο που έχετε ορίσει στην επιλογή **[Parental Control]**, απαιτείται κωδικός πρόσβασης.
- Οι διαβαθμίσεις εξαρτώνται από την περιοχή. Για αναπαραγωγή όλων των δίσκων, επιλέξτε **[8 Adult]** (8 Ενήλικας).
- Ορισμένοι δίσκοι έχουν διαβαθμίσεις τυπωμένες πάνω τους αλλά η εγγραφή τους δεν έχει πραγματοποιηθεί με διαβαθμίσεις. Αυτή η λειτουργία δεν ισχύει σε τέτοιου τύπου δίσκους.

[PBC] (PBC)

Αναπαραγωγή VCD με διαδραστικό τρόπο, σύμφωνα με την οθόνη μενού.

- **[On]** (Ενεργοποίηση): εμφάνιση της οθόνης μενού.
- **[Off]** (Απενεργοποίηση): συνέχιση κανονικής αναπαραγωγής.

[Password] (Κωδικός πρόσβασης)

Αυτή η ρύθμιση επιτρέπει την αλλαγή του κωδικού πρόσβασης για τη λειτουργία γονικού ελέγχου. Ο προεπιλεγμένος κωδικός πρόσβασης είναι 000000.

- 1) Πατήστε τα αριθμητικά πλήκτρα για να εισαγάγετε "000000" ή τον πιο πρόσφατο κωδικό πρόσβασης στο πεδίο **[Old Password]** (Παλιός κωδικός πρόσβασης).
- 2) Πληκτρολογήστε το νέο κωδικό πρόσβασης στο πεδίο **[New Password]** (Νέος κωδικός πρόσβασης).
- 3) Πληκτρολογήστε το νέο κωδικό πρόσβασης ξανά στο πεδίο **[Confirm PWD]** (Επιβεβαίωση κωδικού).
- 4) Πατήστε **OK** για έξοδο από το μενού.

Σημείωση

- Εάν ξεχάσετε τον κωδικό σας, πληκτρολογήστε "000000" προτού ορίσετε καινούργιο κωδικό πρόσβασης.

[DivX Subtitle] (Υπότιτλοι DivX)

Επιλέξτε ένα σετ χαρακτήρων που υποστηρίζει υπότιτλους DivX.

Σημείωση

- Βεβαιωθείτε ότι το αρχείο υπότιτλων έχει ακριβώς το ίδιο όνομα με το αρχείο ταινίας. Αν, για παράδειγμα, το όνομα αρχείου της ταινίας είναι "Movie.avi", θα πρέπει να ονομάσετε το αρχείο κειμένου "Movie.sub" ή "Movie.srt".

[Version Info] (Πληροφορίες έκδοσης)

Εμφάνιση της έκδοσης λογισμικού αυτής της συσκευής.

[Default] (Προεπιλογή)

Επαναφέρει όλες τις ρυθμίσεις στις εργοστασιακές προεπιλογές, εκτός από τον κωδικό πρόσβασης και τις ρυθμίσεις γονικού ελέγχου.

11 Πληροφορίες προϊόντος



Σημείωση

- Οι πληροφορίες προϊόντος υπόκεινται σε αλλαγή χωρίς προειδοποίηση.

Προδιαγραφές

Ενισχυτής

Μέγιστη ισχύς εξόδου	Μέγιστη 70 W
Συχνότητα απόκρισης	40 Hz - 20 kHz, +/-3 dB
Λόγος σήματος προς θόρυβο	≥75 dB
Συνολική αρμονική παραμόρφωση	<1%
Είσοδος ήχου Audio In	2V +/- 100mV RMS 22kohm

Ηχεία

Εμπέδηση ηχείου	8 ohm
Όδηγός ηχείου	Γούφερ 4,5", τουίτερ 1,25"
Ευαισθησία	83 +/-3 dB/m/W

Δέκτης (FM)

Εύρος συντονισμού	87,5-108 MHz
Πλέγμα συντονισμού	50 KHz
Προσυντονισμένοι σταθμοί	30
Ευαισθησία	
– Μονοφωνικός, λόγος σήματος προς θόρυβο	≤22 dBf 26dB
– Στερεοφωνικός, λόγος σήματος προς θόρυβο	≤48 dBf 46dB

Επιλεκτικότητα αναζήτησης	≤32 dBf
Συνολική αρμονική παραμόρφωση	≤3 %
Λόγος σήματος προς θόρυβο	≥45 dB

Bluetooth

Έκδοση Bluetooth	V2.1+EDR
Ζώνη συχνοτήτων	Ζώνη 2,4 GHz ~ 2,48 GHz ISM
Εμβέλεια	10 μέτρα (ελεύθερος χώρος)

Δίσκος

Τύπος λείζερ	Ημιαγωγός
Διάμετρος δίσκου	12 εκ./8 εκ.
Αποκωδικοποίηση εικόνας	MPEG-1 / MPEG-2 / Divx
Video DAC	12 bit
Σύστημα σημάτων	PAL / NTSC
Φορμά βίντεο	4:3 / 16:9
Video S/N	>57 dB
DAC ήχου	24 bit / 96 kHz
Συνολική αρμονική παραμόρφωση	<1% (1 kHz)
Συχνότητα απόκρισης	4 Hz - 20 kHz (44,1 kHz) 4 Hz - 22 kHz (48 kHz) 4 Hz - 24 kHz (96 kHz)
Συχνότητα απόκρισης	20 Hz - 20 kHz (44,1 kHz)
Λόγος σήματος προς θόρυβο (Α-σταθμισμένο)	≥80 dBa
Μικρόφωνο	Είσοδος 3,5 χιλ.

Γενικές πληροφορίες

Ισχύς AC	100-240 V, 50/60 Hz
Κατανάλωση ενέργειας σε λειτουργία	≤25 W
Κατανάλωση ενέργειας κατά τη λειτουργία αναμονής Eco Power	≤0,5 W
Διαστάσεις	
– Κύρια μονάδα (Π × Υ × Β)	200 × 240 × 121 χιλ.
– Ηχείο (π × υ × β)	160 × 210 × 235 χιλ.
Βάρος	
- Κύρια μονάδα	1,67 κιλά
- Ηχείο	2 × 2,16 κιλά

Υποστηριζόμενα μορμά δίσκων

- Digital Video Disc (DVD)
- Video CD (VCD)
- SuperVideo CD (SVCD)
- Digital Video Disc + Rewritable (DVD+RW)
- Compact Disc (CD)
- Αρχεία εικόνας (Kodak, JPEG) σε CDR(W)
- Δίσκος DivX(R) σε CD-R(W):
- DivX 3.11, 4.x και 5.x

Υποστηριζόμενα μορμά MP3-CD

- ISO 9660
- Μέγ. όνομα τίτλου/άλμπουμ: 12 χαρακτήρες
- Μέγ. όνομα τίτλου και άλμπουμ: 255.
- Μέγ. αριθμός ένθετου καταλόγου: 8 επίπεδα.
- Μέγ. αριθμός άλμπουμ: 32.
- Μέγ. Αριθμός κομματιών MP3: 999.
- Υποστηριζόμενες συχνότητες δειγματοληψίας για δίσκο MP3: 32 kHz, 44.1 kHz, 48 kHz.
- Υποστηριζόμενοι ρυθμοί bit για δίσκο MP3: 32, 64, 96, 128, 192, 256 (kbps).

- Τα παρακάτω μορμά δεν υποστηρίζονται:
 - Αρχεία όπως *.VMA, *.AAC, *.DLF, *.M3U,
 - *.PLS, *.WAV
 - Όνομα άλμπουμ/τίτλου με μη αγγλικούς χαρακτήρες
 - Δίσκοι που έχουν εγγραφεί σε μορμά Joliet
 - MP3 Pro και MP3 με ετικέτα ID3

Πληροφορίες δυνατότητας αναπαραγωγής μέσω USB

Συμβατές συσκευές USB:

- Μνήμη flash USB (USB2.0 ή USB1.1)
- Συσκευές αναπαραγωγής flash USB (USB2.0 ή USB1.1)
- Κάρτες μνήμης (απαιτείται πρόσθετη συσκευή ανάγνωσης κάρτας για να λειτουργεί με αυτή τη μονάδα)

Υποστηριζόμενες μορφές:

- USB ή μορμά αρχείου μνήμης FAT12, FAT16, FAT32 (μέγεθος τομέα: 512 byte)
- Ρυθμός bit MP3 (ρυθμός δεδομένων): 32-320 Kbps και μεταβλητός ρυθμός bit
- Ο μέγιστος αριθμός ένθετου καταλόγου είναι 8 επίπεδα
- Αριθμός άλμπουμ/φακέλων: μέγιστο 99
- Αριθμός κομματιών/τίτλων: μέγιστο 999
- Ετικέτα ID3 v2.0 ή μεταγενέστερη έκδοση
- Όνομα αρχείου σε Unicode UTF8 (μέγιστο μήκος: 32 byte)

Μη υποστηριζόμενα μορμά:

- Κενά άλμπουμ: κενό άλμπουμ είναι το άλμπουμ που δεν περιέχει αρχεία MP3/WMA, και δεν θα εμφανίζεται στην οθόνη.

- Τα μη υποστηριζόμενα φορμά αρχείων παραλείπονται. Για παράδειγμα, τα έγγραφα word (.doc) ή τα αρχεία MP3 με επέκταση .dlf παραβλέπονται και δεν πραγματοποιείται αναπαραγωγή τους.
- Αρχεία ήχου WMA, AAC, WAV, PCM
- Αρχεία WMA με προστασία DRM (.wav, .m4a, .m4p, .mp4, .aac)
- Αρχεία WMA σε μορφή Lossless

12 Αντιμετώπιση προβλημάτων



Προειδοποίηση

- Μην αφαιρείτε ποτέ το περίβλημα αυτής της συσκευής.

Για να εξακολουθεί να ισχύει η εγγύηση, μην επιχειρήσετε να επιδιορθώσετε το σύστημα μόνοι σας.

Εάν αντιμετωπίσετε προβλήματα κατά τη χρήση της συσκευής, ελέγξτε τα παρακάτω σημεία πριν ζητήσετε επισκευή. Αν δεν λυθεί το πρόβλημα, επισκεφτείτε τον ιστότοπο της Philips (www.philips.com/support). Όταν επικοινωνείτε με τη Philips, φροντίστε να βρίσκεστε κοντά στη συσκευή και να έχετε πρόχειρο τον αριθμό μοντέλου και τον αριθμό σειράς.

Η συσκευή δεν τροφοδοτείται με ρεύμα

- Βεβαιωθείτε ότι το καλώδιο τροφοδοσίας AC είναι συνδεδεμένο σωστά.
- Βεβαιωθείτε ότι από την πρίζα περνάει ρεύμα.
- Ως χαρακτηριστικό εξοικονόμησης ενέργειας, το σύστημα απενεργοποιείται αυτόματα έπειτα από 15 λεπτά αφού ολοκληρωθεί η αναπαραγωγή του κομματιού και δεν χρησιμοποιηθεί κανένα πλήκτρο ελέγχου.

Δεν παράγεται ήχος ή ο ήχος είναι κακής ποιότητας

- Ρυθμίστε την ένταση του ήχου.
- Βεβαιωθείτε ότι τα ηχεία είναι σωστά συνδεδεμένα.
- Ελέγξτε αν τα γυμνά καλώδια των ηχείων είναι στερεωμένα.

Το τηλεχειριστήριο δεν λειτουργεί


- Πριν πατήσετε οποιοδήποτε κουμπί λειτουργίας, επιλέξτε πρώτα τη σωστή πηγή από το τηλεχειριστήριο και όχι από την κύρια μονάδα.

- Μειώστε την απόσταση ανάμεσα στο τηλεχειριστήριο και τη μονάδα.
- Τοποθετήστε την μπαταρία με τη σωστή πολικότητα (σύμβολα +/-) όπως υποδεικνύεται.
- Αντικαταστήστε τη μπαταρία.
- Στρέψτε το τηλεχειριστήριο απευθείας προς τον αισθητήρα που βρίσκεται στην πρόσοψη της μονάδας.

Δεν εντοπίζεται δίσκος

- Τοποθετήστε ένα δίσκο.
- Ελέγξτε εάν ο δίσκος έχει τοποθετηθεί ανάποδα.
- Περιμένετε μέχρι να διαλυθεί η συμπύκνωση υγρασίας στο φακό.
- Αντικαταστήστε ή καθαρίστε το δίσκο.
- Χρησιμοποιήστε ένα ολοκληρωμένο CD ή δίσκο σωστού σχορμού.

Δεν πραγματοποιείται αναπαραγωγή του δίσκου

- Τοποθετήστε ένα δίσκο με δυνατότητα ανάγνωσης με την ετικέτα στραμμένη προς τα πάνω.
- Ελέγξτε τον τύπο του δίσκου, το σύστημα χρωμάτων και τον κωδικό περιοχής. Ελέγξτε για τυχόν γρατζουνιές ή μούτζουρες στο δίσκο.
- Πατήστε  για έξοδο από το μενού ρύθμισης του συστήματος.
- Απενεργοποιήστε τον κωδικό πρόσβασης για γονικό έλεγχο ή αλλάξτε το επίπεδο διαβάθμισης.
- Η υγρασία έχει συμπυκνωθεί στο εσωτερικό του συστήματος. Αφαιρέστε το δίσκο και αφήστε το σύστημα σε λειτουργία για περίπου μία ώρα. Αποσυνδέστε και επανασυνδέστε το βύσμα τροφοδοσίας AC, και στη συνέχεια ενεργοποιήστε ξανά το σύστημα.

Δεν προβάλλεται εικόνα

- Ελέγξτε τη σύνδεση βίντεο.
- Ενεργοποιήστε την τηλεόραση στο σωστό κανάλι εισόδου βίντεο.
- Ενεργοποιείται η προοδευτική σάρωση, αλλά η τηλεόραση δεν υποστηρίζει προοδευτική σάρωση.

Ασπρόμαυρη ή παραμορφωμένη εικόνα

- Ο δίσκος δεν ταιριάζει με το πρότυπο έγχρωμου συστήματος της τηλεόρασης (PAL/NTSC).
- Ορισμένες φορές ενδέχεται να παρουσιαστεί μια ελαφρά παραμόρφωση της εικόνας. Αυτό δεν αποτελεί δυσλειτουργία.
- Καθαρίστε το δίσκο.
- Ενδέχεται να παρουσιαστεί παραμόρφωση της εικόνας κατά τη ρύθμιση της προοδευτικής σάρωσης.

Ο λόγος διαστάσεων της οθόνης της τηλεόρασης δεν είναι δυνατό να αλλάξει, αν και έχετε ρυθμίσει το φORMά οθόνης της τηλεόρασης.

- Ο λόγος διαστάσεων έχει καθοριστεί στον τοποθετημένο δίσκο DVD.
- Ο λόγος διαστάσεων μπορεί να μην αλλάζει σε ορισμένα συστήματα τηλεοράσεων.

Δεν είναι δυνατή η αναπαραγωγή αρχείων βίντεο DivX.

- Βεβαιωθείτε ότι το αρχείο βίντεο DivX έχει ολοκληρωθεί.
- Βεβαιωθείτε ότι η επέκταση του αρχείου είναι σωστή.
- Λόγω προβλήματος με τα Ψηφιακά δικαιώματα, δεν είναι δυνατή η αναπαραγωγή αρχείων βίντεο με προστασία DRM μέσω αναλογικής σύνδεσης βίντεο (π.χ. composite, component και scart). Μεταφέρετε το περιεχόμενο βίντεο στα Μέσα δίσκου και πραγματοποιήστε αναπαραγωγή των αρχείων.

Δεν είναι δυνατή η ρύθμιση των γλωσσών ήχου ή υπότιτλων

- Ο δίσκος δεν έχει εγγραφεί με ήχο ή υπότιτλους για πολλές γλώσσες.
- Η ρύθμιση γλώσσας ήχου ή υπότιτλων δεν επιτρέπεται σε αυτόν το δίσκο.

Δεν είναι δυνατή η αναπαραγωγή ορισμένων αρχείων από συσκευή USB

- Ο αριθμός φακέλων ή αρχείων στη συσκευή USB υπερβαίνει το καθορισμένο όριο. Αυτό δεν αποτελεί δυσλειτουργία.
- Το φORMά των αρχείων αυτών δεν υποστηρίζεται.

Η συσκευή USB δεν υποστηρίζεται

- Η συσκευή USB δεν είναι συμβατή με τη μονάδα. Δοκιμάστε άλλη συσκευή.

Κακή ραδιοφωνική λήψη

- Αυξήστε την απόσταση μεταξύ της μονάδας και της τηλεόρασης ή άλλων πηγών ακτινοβολίας.
- Συνδέστε και προεκτείνετε πλήρως την παρεχόμενη κεραία.

Η αναπαραγωγή μουσικής δεν είναι διαθέσιμη στη μονάδα, ακόμα και μετά την επιτυχημένη σύνδεση με Bluetooth.

- Η συσκευή δεν μπορεί να χρησιμοποιηθεί για την ασύρματη αναπαραγωγή μουσικής μέσω της μονάδας.

Η ποιότητα ήχου δεν είναι καλή μετά τη σύνδεση με συσκευή με δυνατότητα Bluetooth.

- Η λήψη από το Bluetooth δεν είναι καλή. Μετακινήστε τη συσκευή πιο κοντά στη μονάδα ή αφαιρέστε τυχόν εμπόδια μεταξύ τους.

Δεν είναι δυνατή η σύνδεση με αυτήν τη μονάδα.

- Η συσκευή δεν υποστηρίζει τα προφίλ που απαιτούνται για τη μονάδα.
- Δεν είναι ενεργοποιημένη η λειτουργία Bluetooth της συσκευής. Ανατρέξτε στο εγχειρίδιο χρήσης της συσκευής, για να δείτε πώς θα ενεργοποιήσετε τη λειτουργία.
- Η μονάδα δεν βρίσκεται σε λειτουργία σύζευξης.
- Η μονάδα έχει συνδεθεί ήδη με άλλη συσκευή με δυνατότητα Bluetooth. Αποσυνδέστε εκείνη τη συσκευή και ξαναπροσπαθήστε.

Η συζευγμένη φορητή συσκευή συνδέεται και αποσυνδέεται συνεχώς.

- Η λήψη από το Bluetooth δεν είναι καλή. Μετακινήστε τη συσκευή πιο κοντά στη μονάδα ή αφαιρέστε τυχόν εμπόδια μεταξύ τους.
- Ορισμένα κινητά τηλέφωνα ενδέχεται να συνδέονται και να αποσυνδέονται συνεχώς κατά την πραγματοποίηση ή τον τερματισμό των κλήσεων. Αυτό δεν σημαίνει ότι η μονάδα δυσλειτουργεί.
- Για ορισμένες συσκευές η σύνδεση με Bluetooth μπορεί να απενεργοποιείται αυτόματα, για την εξοικονόμηση ενέργειας. Αυτό δεν σημαίνει ότι η μονάδα δυσλειτουργεί.

Ο χρονοδιακόπτης δεν λειτουργεί

- Ρυθμίστε σωστά το ρολόι.
- Ενεργοποιήστε το χρονοδιακόπτη.

Η ρύθμιση ρολογιού/χρονοδιακόπτη διαγράφηκε

- Υπήρξε διακοπή ρεύματος ή το καλώδιο ρεύματος αποσυνδέθηκε.
- Ρυθμίστε ξανά το ρολόι/χρονοδιακόπτη.

13 Σημείωση

Οποιοσδήποτε αλλαγές ή τροποποιήσεις πραγματοποιηθούν στη συσκευή χωρίς τη ρητή έγκριση της Gibson Innovations ενδέχεται να ακυρώσουν το δικαίωμα του χρήστη για λειτουργία της συσκευής.

CE 0890

Δήλωση συμμόρφωσης

Με το παρόν η Gibson Innovations δηλώνει ότι το προϊόν συμμορφώνεται με τις ουσιώδεις απαιτήσεις και τις λοιπές σχετικές διατάξεις της Οδηγίας 1999/5/EK. Μπορείτε να βρείτε τη Δήλωση συμμόρφωσης στη διεύθυνση www.philips.com/support.

Απόρριψη παλιών προϊόντων και μπαταριών



Το προϊόν σας έχει σχεδιαστεί και κατασκευαστεί με υλικά και εξαρτήματα υψηλής ποιότητας, τα οποία μπορούν να ανακυκλωθούν και να ξαναχρησιμοποιηθούν.



Αυτό το σύμβολο δηλώνει ότι το προϊόν καλύπτεται από την Ευρωπαϊκή Οδηγία 2012/19/EK.



Αυτό το σύμβολο δηλώνει ότι το προϊόν περιέχει μπαταρίες που καλύπτονται από την Ευρωπαϊκή Οδηγία 2013/56/EE, οι οποίες

δεν μπορούν να απορριφθούν μαζί με τα συνηθισμένα οικιακά απορρίμματα. Ενημερωθείτε σχετικά με το τοπικό σύστημα ξεχωριστής συλλογής ηλεκτρικών και ηλεκτρονικών προϊόντων και μπαταριών. Να ακολουθείτε τους τοπικούς κανονισμούς και να μην απορρίπτετε το προϊόν και τις μπαταρίες μαζί με τα συνηθισμένα οικιακά απορρίμματα. Η σωστή απόρριψη παλιών προϊόντων και μπαταριών συμβάλλει στην αποφυγή αρνητικών επιπτώσεων για το περιβάλλον και την ανθρώπινη υγεία.

Αφαίρεση των μπαταριών μίας χρήσης

Για να αφαιρέσετε τις μπαταρίες μίας χρήσης, ανατρέξτε στην ενότητα με τις οδηγίες εγκατάστασης των μπαταριών.

Πληροφορίες σχετικά με την προστασία του περιβάλλοντος

Κάθε περιττό στοιχείο συσκευασίας έχει παραληφθεί. Η συσκευασία έχει γίνει έτσι ώστε να είναι εύκολος ο διαχωρισμός σε τρία υλικά: χαρτόνι (κουτί), αφρώδες πολυστυρένιο (υλικό προστασίας από χτυπήματα) και πολυαιθυλένιο (σακουλάκια, προστατευτικό αφρώδες φύλλο).

Το σύστημα αποτελείται από υλικά που μπορούν να ανακυκλωθούν και να επαναχρησιμοποιηθούν εάν αποσυναρμολογηθεί από μια ειδικευμένη εταιρεία. Τηρείτε τους τοπικούς κανονισμούς σχετικά με την απόρριψη υλικών συσκευασίας, άδειων μπαταριών ή παλιού εξοπλισμού.



Be responsible
Respect copyrights

Το παρόν προϊόν ενσωματώνει τεχνολογία προστασίας κατά της αντιγραφής που προστατεύεται από ευρεσιτεχνίες στις Η.Π.Α. και άλλα δικαιώματα πνευματικής ιδιοκτησίας της Rovi Corporation. Απαγορεύεται η ανάδρομη συναρμολόγηση και η αποσυναρμολόγηση.



Το σύμβολο Bluetooth® και τα λογότυπα αποτελούν εμπορικά σήματα της Bluetooth SIG, Inc. και οποιαδήποτε χρήση τέτοιων συμβόλων από την Gibson Innovations Limited πραγματοποιείται κατόπιν αδείας. Άλλα εμπορικά σήματα και ονόματα ανήκουν στους αντίστοιχους ιδιοκτήτες τους.



Κατασκευάζεται κατόπιν αδείας από τη Dolby Laboratories.

Η ονομασία "Dolby" και το σύμβολο του διπλού D αποτελούν εμπορικά σήματα των εργαστηρίων Dolby Laboratories.



Η ονομασία 'DVD Video' αποτελεί εμπορικό σήμα της DVD Format/Logo Licensing Corporation.



ΠΛΗΡΟΦΟΡΙΕΣ ΓΙΑ ΤΟ ΒΙΝΤΕΟ: Το DivX® είναι μια ψηφιακή μορφή βίντεο που έχει δημιουργηθεί από την DivX, LLC, μια θυγατρική της Rovi Corporation. Η παρούσα συσκευή διαθέτει επίσημη πιστοποίηση DivX Certified® για αναπαραγωγή βίντεο DivX. Για περισσότερες πληροφορίες και εργαλεία λογισμικού για μετατροπή των αρχείων σας σε βίντεο DivX, επισκεφθείτε τη διεύθυνση divx.com.

ΠΛΗΡΟΦΟΡΙΕΣ ΓΙΑ ΤΟ DIVX VIDEO-ON-DEMAND: Πρέπει να πραγματοποιήσετε εγγραφή αυτής της συσκευής DivX Certified® για να είναι δυνατή η αναπαραγωγή ταινιών DivX Video-on-demand (VOD) που έχετε αγοράσει. Για να λάβετε τον κωδικό εγγραφής σας, εντοπίστε την ενότητα DivX VOD στο μενού ρύθμισης της συσκευής. Μεταβείτε στη διεύθυνση vod.

divx.com για περισσότερες πληροφορίες σχετικά με το πώς να ολοκληρώσετε την εγγραφή σας.

Τα DivX®, DivX Certified® και τα σχετικά λογότυπα αποτελούν εμπορικά σήματα της Rovi Corporation ή των θυγατρικών της και χρησιμοποιούνται κατόπιν αδείας.



Το HDMI, το λογότυπο HDMI και η επωνυμία High-Definition Multimedia Interface (Διασύνδεση πολυμέσων υψηλής ευκρίνειας) είναι εμπορικά σήματα ή σήματα κατατεθέντα της HDMI Licensing LLC στις ΗΠΑ και σε άλλες χώρες.

Η συσκευή περιλαμβάνει την παρακάτω ετικέτα:



Σημείωση

- Η πινακίδα τύπου βρίσκεται στο πίσω μέρος της συσκευής.



Specifications are subject to change without notice.

2015 © Gibson Innovations Limited. All rights reserved.

This product has been manufactured by, and is sold under the responsibility of Gibson Innovations Ltd., and Gibson Innovations Ltd. is the warrantor in relation to this product. Philips and the Philips Shield Emblem are registered trademarks of Koninklijke Philips N.V. and are used under license from Koninklijke Philips N.V.

BTD5210_12_UM_V1.0

