

Register your product and get support at
www.philips.com/welcome

PhotoFrame

8FF3WMI



RU Руководство пользователя 3

PHILIPS



PHILIPS

AQ95-56F-1074KR
(report No.)

EC DECLARATION OF CONFORMITY

We, Philips Consumer Lifestyle, P&A: Building SFF6
(manufacturer's name)

P.O.Box 80002, 5600 JB Eindhoven, The Netherlands
(manufacturer's address)

declare under our responsibility that the product:

Philips 8FF3W** -J**
(* can be 0-9, A-Z, blank)
(name) (type or model)

Digital Photo Frame with WiFi Connection
(product description)

to which this declaration relates is in conformity with the following standards:

EN 300 328 V1.7.1 (2006-10)
EN 301 489-1 V1.6.1 (2005-09)
EN 301 489-17 V1.2.1 (2002-08)
EN 50371: 2002
IEC60950-1:2001 / EN60950-1:2001 +A11:2004
(title and/or number and date of issue of the standards)

following the provisions of 1999/5/EC (R&TTE Directives)
and is produced by a manufacturing organisation on ISO 9000 level.

Eindhoven, 28/08/2008

(place, date)

M.T.A. Post
Approbation manager
(signature, name and function)



Содержание

1	Важно!	4
	Безопасность	4
	Предупреждение	4

2	Wireless Digital PhotoFrame	7
	Введение	7
	Комплект поставки	7
	Обзор PhotoFrame	8

3	Начало работы	10
	Установите опору	10
	Подключение к питанию	10
	Включение PhotoFrame	11
	Установка беспроводного соединения	11
	Совместный доступ к фотографиям компьютера/Mac при беспроводном отображении	15
	Установка подключения TCP/IP (Только для опытных пользователей)	18

4	Используйте ваш Wireless Digital PhotoFrame	20
	Отображение фотографий, сохраненных в PhotoFrame.	20
	Отображение фотографий, сохраненных на накопителе	20
	Отображение фотографий из папки общего доступа, передаваемой по домашней сети	21
	Отображение фотографий из Интернета	22

5	Дополнительные функции Wireless Digital PhotoFramea	25
	Выбор языка экранных меню	25
	Быстрый доступ к меню параметров	25
	Управление альбомами	26
	Редактирование фотографий	29
	Регулировка яркости	35
	Управление параметрами слайд-шоу	36
	Настройка времени и даты	40
	Установка/Снятие защиты содержимого накопителя	41

Установка автоматического включения/выключения дисплея	42
Выберите автоматическую ориентацию	44
Включение/выключение звука кнопок	45
Просмотр состояния системы PhotoFrame	46
Сброс всех настроек и возвращение к заводским настройкам по умолчанию	46
Обновление PhotoFrame	47

6	Сведения об изделии	48
----------	----------------------------	-----------

7	Часто задаваемые вопросы	50
----------	---------------------------------	-----------

8	Приложение	51
	Загрузите и настройте проигрыватель Windows Media 11	52

9	Глоссарий	54
----------	------------------	-----------

1 Важно!

Безопасность

Правила безопасности и обслуживание

- Не касайтесь экрана, не надавливайте на него и не трите жесткими предметами, это может привести к необратимым повреждениям экрана.
- Если PhotoFrame не используется в течение долгого времени, отключите ее от электросети.
- Перед очисткой экрана выключите фоторамку и отсоедините шнур питания от электросети. Протирайте экран только мягкой тканью, смоченной водой. Не используйте средства, содержащие спирт, химические и бытовые моющие средства для очистки PhotoFrame.
- Не размещайте PhotoFrame вблизи источников открытого пламени или других источников тепла, в том числе избегайте воздействия прямых солнечных лучей.
- Не подвергайте PhotoFrame воздействию дождя или воды. Не размещайте рядом с PhotoFrame сосуды с жидкостью, например, вазы.
- Не роняйте PhotoFrame. При ударе PhotoFrame будет повреждена.
- Не оставляйте кабели на опоре.
- Данная система Wireless Digital PhotoFrame разработана только для использования в помещении.

Предупреждение

Внесение любых изменений, которые должным образом не разрешены Philips Consumer Lifestyle, может привести к лишению пользователя права управлять оборудованием.

Гарантия

Система не содержит компонентов, требующих обслуживания пользователем. Не открывайте и не снимайте крышки внутри устройства. Ремонт может проводиться только в сервисных центрах Philips и авторизованных мастерских. Нарушение этого положения ведет к аннулированию сформулированных или подразумеваемых гарантийных обязательств. Выполнение любой операции, ясно запрещенной к выполнению в настоящем руководстве, а также любые настройки, действия по сборке, не рекомендованные или запрещенные в данной инструкции, аннулируют гарантийные обязательства.

Декларация соответствия CE

Настоящим Philips Consumer Lifestyle, P&A, заявляет, что эта цифровая фоторамка Wi-Fi 8FF3WMI-/00-/05 соответствует основным требованиям и другим положениям Директивы 1999/5/EC.

Европейские нормативные акты:

Это изделие было разработано, испытано и изготовлено в соответствии с Европейской директивой R&TTE 1999/5/EC. В соответствии с требованиями данной директивы, это изделие может быть использовано только в следующих странах:

CE		1588		!		R&TTE Directive 1999/5/EC					
AT	✓	BE	✓	BG	✓	CY	✓	CZ	✓	DK	✓
EE	✓	FI	✓	FR	✓	DE	✓	GR	✓	HU	✓
IS	✓	IE	✓	IT	✓	LV	✓	LI	✓	LT	✓
LU	✓	MT	✓	NL	✓	NO	✓	PL	✓	PT	✓
RO	✓	SK	✓	SI	✓	ES	✓	SE	✓	CH	✓
UK	✓										

Утилизация старого изделия

Изделие разработано и изготовлено с применением высококачественных деталей и компонентов, которые подлежат переработке и повторному использованию. Если изделие маркировано значком с изображением корзины со стрелками это означает, что изделие соответствует директиве Европейского Парламента и Совета 2002/96/ЕС



Узнайте о правилах местного законодательства по раздельной утилизации электротехнических и электронных изделий. Действуйте в соответствии с местными правилами и не выбрасывайте отработавшее изделие вместе с бытовыми отходами. Правильная утилизация отработавшего изделия поможет предотвратить возможные негативные последствия для окружающей среды и здоровья человека .

Утилизация по окончании срока службы

- В данном изделии содержатся материалы, которые подлежат переработке и вторичному использованию. Это изделие можно утилизировать, обратившись в специализированные компании, для увеличения количества материалов, подлежащих повторному использованию, и минимизации количества выбрасываемых материалов.
- Обратитесь к местному торговому представителю Philips для получения сведений о местных правилах утилизации отслужившего монитора.
- (Для покупателей в Канаде и США) Утилизируйте в соответствии с местными и федеральными правилами.

Дополнительную информацию об утилизации см. на сайте www.eia.org (Инициатива просвещения потребителей)

Информация об утилизации для потребителей

Philips устанавливает технически и экономически осуществимые цели для минимизации влияния продукции организации, служб и действий на окружающую среду.

При планировании, разработке и на всех стадиях производства продукции Philips обращает внимание на важность простоты утилизации. Отдел управления утилизацией Philips принимает участие в национальных инициативах по приему продукции и программах по утилизации, при любой возможности, особенно при проведении совместно с конкурентами.

В настоящее время существует система утилизации, работающая в европейских странах, таких как Нидерланды, Бельгия, Норвегия, Швеция и Дания.

В США компания Philips Consumer Lifestyle North America вложила финансовые средства в проект утилизации электронной продукции Ассоциации электронной промышленности (EIA) и государственные инициативы по утилизации электронной продукции по окончании срока службы. Кроме того, Северо-Восточный совет по утилизации (NERC) - некоммерческая организация, в состав которой входит несколько стран, занимающаяся развитием продвижения рынка утилизации отходов, - планирует разработку программы по утилизации. В Азиатско-тихоокеанском регионе, на Тайване продукция для утилизации принимается Управлением по охране окружающей среды (EPA) для соблюдения правил процесса управления утилизацией ИТ-продукции, подробности см на веб-сайте www.epa.gov.tw. Для получения помощи и обслуживания см. раздел "Обслуживание и гарантия" или вам может помочь следующая команда специалистов по охране окружающей среды.

Соответствие стандартам электромагнитных полей (EMF)

Компания Koninklijke Philips Electronics N.V. производит и продает различные изделия потребительского назначения, которые, как и любые электронные устройства, способны излучать и принимать электромагнитные сигналы.

Одним из ведущих деловых принципов компании Philips является применение всех мер безопасности для соответствия всем действующим правовым требованиям и соответствие стандартам EMF, действующим на момент производства изделия.

Philips стремится разрабатывать, производить и продавать изделия, не оказывающие отрицательного воздействия на здоровье. Philips подтверждает, что при правильном обращении и использовании в указанных целях его изделия безопасны в соответствии с современными научными данными.

Philips активно участвует в разработке международных стандартов EMF стандартов безопасности, что помогает компании заранее внедрять в изделия разработки в области стандартизации.

North Europe Information (Nordic Countries)

VARNING:

FÖRSÄKRA DIG OM ATT HUVUDBRYTARE
OCH UTTAG ÄR LÄTÅTKOMLIGA, NÄR DU
STÄLLER DIN UTRUSTNING PÅPLATS.

Placering/Ventilation

ADVARSEL:

SØRG VED PLACERINGSFOR, AT
NETLEDNINGENS STIK OG STIKKONTAKT
ER NEMT TILGÆNGELIGE.

Paikka/Ilmankierto

VAROITUS:

SIIJOITA LAITE SITEN, ETTÄ VERKKOJOHTO
VOIDAAN TARVITTAESSA HELPOSTI
IRROTTAA PISTORASIESTA.

Plassering/Ventilasjon

ADVARSEL:

NÅR DETTE UTSTYRET PLOSSERES, MÅ
DU PASSE PÅ AT KONTAKTENE FOR
STØMTILFØRSEL ER LETTE Å NÅ.

Декларация запрещенных веществ

Данный продукт соответствует стандартам RoHs и отвечает требованиям Philips BSD (AR17-G04-5010-010).

Эта PhotoFrame имеет следующую
этикетку:



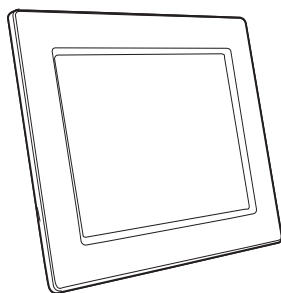
2 Wireless Digital PhotoFrame

Поздравляем с покупкой и приветствуем вас в Philips! Для получения максимальной поддержки, предлагаемой Philips, зарегистрируйте изделие на www.philips.com/welcome.

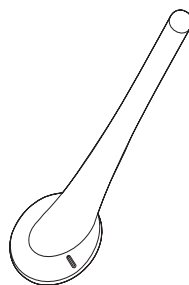
Введение

Цифровая фоторамка Philips отображает цифровые фотографии в высоком качестве. Ее можно поставить на плоскую поверхность или повесить на стену для отображения фотографий с устройств USB и карт памяти. Даже сохраненные на компьютере или доступные в Интернете фотографии могут быть переданы беспроводным способом и отображены в фоторамке.

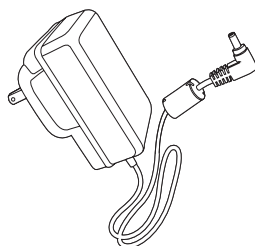
Комплект поставки



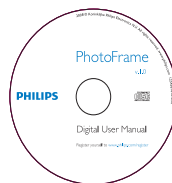
- Цифровая беспроводная фоторамка Philips



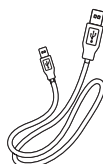
- Опора



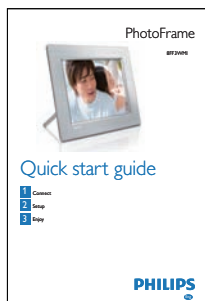
- Адаптер питания переменного/ постоянного тока



- CD-ROM (Цифровое руководство пользователя, Диспетчер фотографий Philips и Руководство пользователя для него)

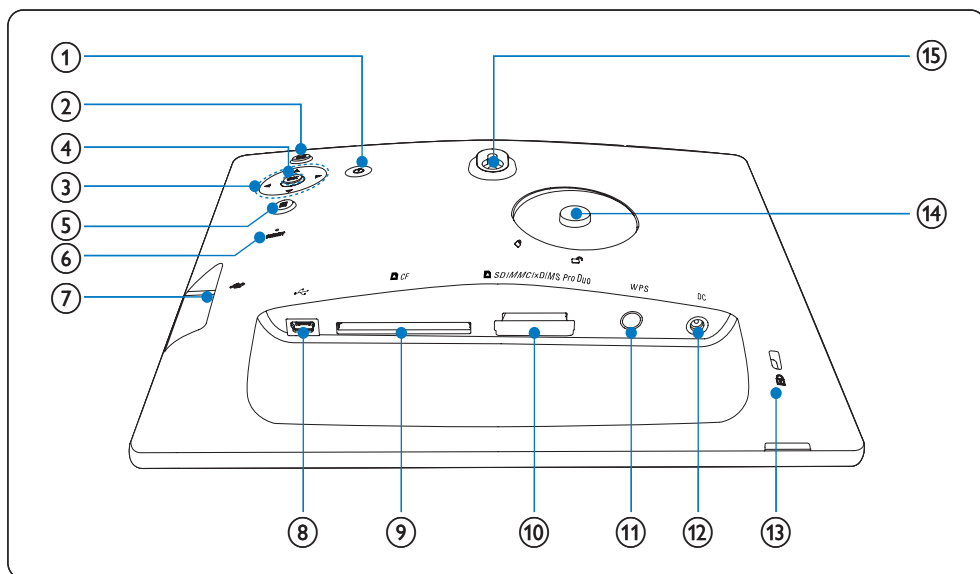


- Кабель USB



- Руководство Quick Start

Обзор PhotoFrame



①





- Включение/выключение PhotoFrame

②

- Возвращение к меню верхнего уровня

③ клавиша навигации

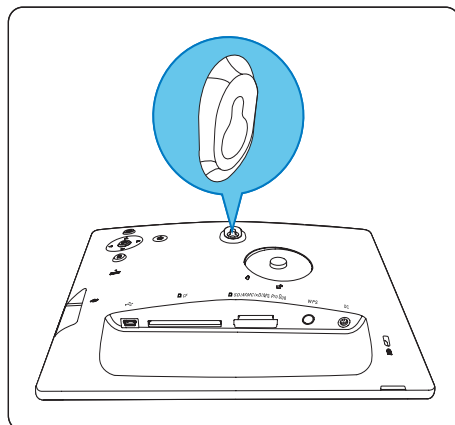
- Выбор предыдущего/следующего/правой/левой элемента
- Настройка времени/даты
- Регулировка уровня яркости

- ④ **OK**
 - Подтверждение выбора
- ⑤ 
 - Доступ к параметрам фотографий
 - Доступ к меню быстрой настройки
 - Обзор состояния источника фотографий Memory/Network/Online
- ⑥ **RESET**
 - Восстановление параметров PhotoFrame
- ⑦ 
 - Слот для флэш-накопителя USB
- ⑧ 
 - Разъем для кабеля USB
- ⑨ **CF**
 - Слот для карты памяти CF
- ⑩ **SD/MMC/xD/MS/MS Pro Duo**
 - Слот для карты SD/MMC/xD/MS/MS Pro Duo
- ⑪ **WPS (защищенная Wi-Fi настройка)**
 - Кнопка быстрого доступа к настройке беспроводного соединения
- ⑫ **DC**
 - Разъем для адаптера питания переменного/постоянного тока
- ⑬  замок Кенсингтона
- ⑭ **Отверстие для опоры**
- ⑮ **Отверстие для монтажа на стене**



Совет

- Для монтажа фоторамки на стене используйте винт 7,0*25*3,0 мм. Для безопасности настенного монтажа сделайте более семи оборотов винта.



3 Начало работы

! Внимание

- Используйте кнопки, как описано в руководстве пользователя.

Всегда последовательно следуйте инструкциям, приведенным в данной главе. При обращении в Philips вам потребуется назвать модель и серийный номер PhotoFrame. Серийный номер и номер модели указаны в задняя вашего PhotoFrame. Впишите эти номера сюда:

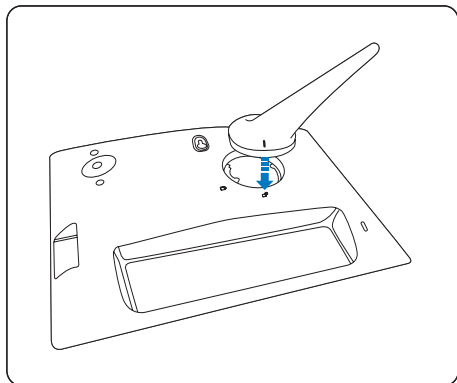
Номер модели _____

Серийный номер _____

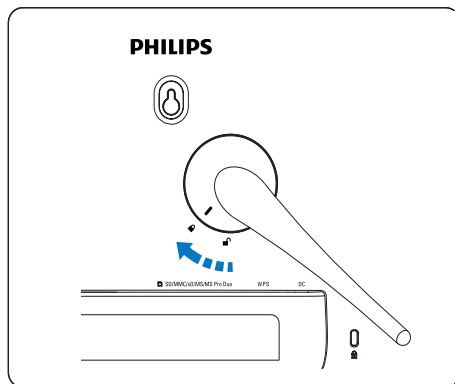
Установите опору

Для установки PhotoFrame на плоскую поверхность, присоедините опору, входящую в комплект к задней части PhotoFrame.

1 Вставьте опору в PhotoFrame.



2 Поверните опору на 45 градусов по часовой стрелке для закрепления ее в PhotoFrame.

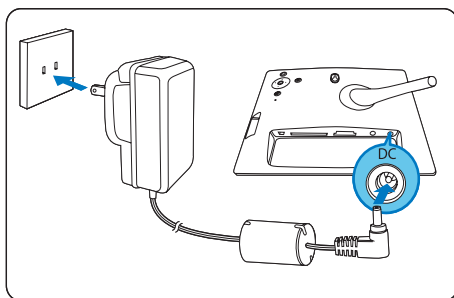


Подключение к питанию

≡ Примечание

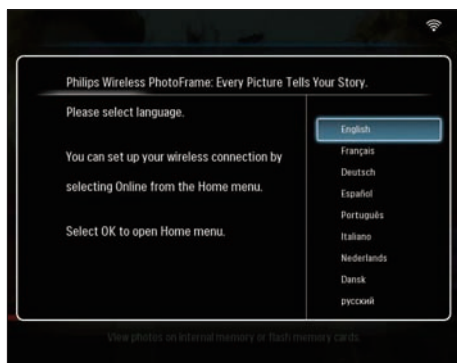
- При размещении PhotoFrame проверьте, чтобы вилка и розетка находились в пределах досягаемости.

1 Подключите шнур питания к DC-разъему PhotoFrame и разъему источника питания.



Включение PhotoFrame

- 1 Нажмите и удерживайте Φ более 1 секунды.
- При первом использовании
 - ↳ Отобразится окно выбора языка.



- ↳ Если язык не выбран, PhotoFrame начинает отображать фотографии в режиме слайд-шоу спустя 30 секунд.
- При последующих использованиях
 - ↳ После включения PhotoFrame отобразится главное меню.



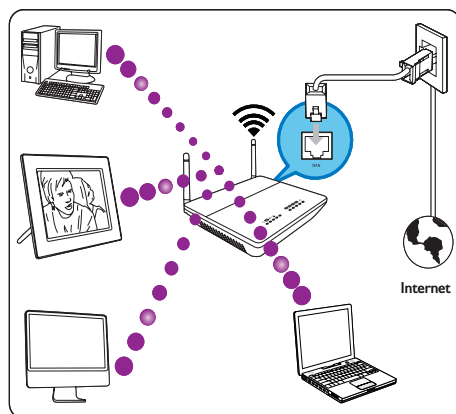
- ↳ Если ни один пункт главного меню не выбран, PhotoFrame начинает отображать фотографии в режиме слайд-шоу спустя 20 секунд в следующей последовательности:
 1. SD/MMC/xD/MS/MS Pro Duo
 2. CF
 3. USB
 4. PhotoFrame

- Для выключения PhotoFrame, нажмите и удерживайте Φ более 2 секунд.

Установка беспроводного соединения

PhotoFrame можно без проводов подключить к компьютеру/Mac или к Интернету для совместного доступа к фотографиям одним из 3-х способов:

- Использование маршрутизатора с поддержкой WPS
- Использование компьютера с ОС Windows Vista
- Вручную



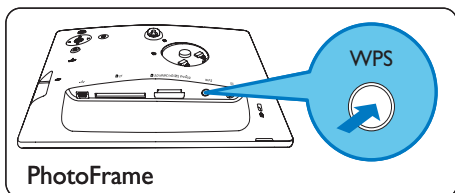
Установка беспроводного соединения для маршрутизатора с поддержкой WPS

Что требуется:

- Беспроводной маршрутизатор с поддержкой WPS

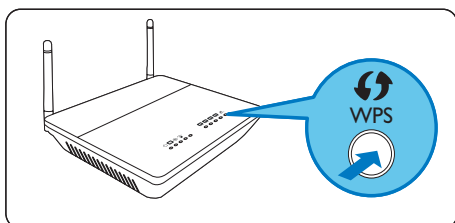
- Широкополосный доступ к Интернету

1 Нажмите кнопку **WPS** на PhotoFrame.



↳ PhotoFrame начинает сканировать беспроводную сеть.

2 В течение 2 минут нажмите кнопку **WPS** на маршрутизаторе.



↳ При успешной настройке беспроводной сети появляется подтверждающее сообщение.

3 Нажмите **OK** для подтверждения.

- Убедитесь, что PhotoFrame присвоен применимый IP-адрес (см. 'Просмотр состояния системы PhotoFrame' на стр. 46).

4 Совместный доступ к фотографиям компьютера при беспроводном отображении (см. 'Совместный доступ к фотографиям компьютера/Mac при беспроводном отображении' на стр. 15).

- Отображение фотографий из Интернета в PhotoFrame (см. 'Отображение фотографий из Интернета' на стр. 22).

Совет

- Можно установить беспроводное соединение между PhotoFrame и маршрутизатором. Если необходимо установить беспроводное соединение между другой PhotoFrame и маршрутизатором, повторите шаги 1 - 3.

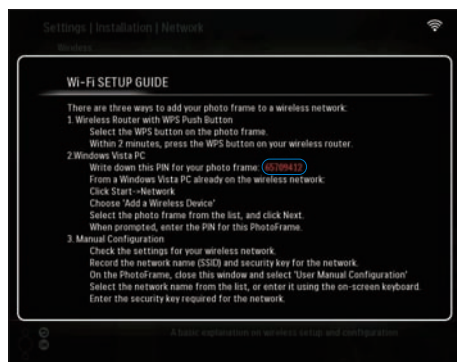
Установка беспроводного соединения с компьютером с ОС Windows Vista

Что требуется:

- Маршрутизатор с поддержкой компьютера с ОС Vista
- Широкополосный доступ к Интернету.

(1) На PhotoFrame:

1 В главном меню выберите **[Settings] > [Installation] > [Network] > [Wireless] > [Wireless Setup Guide]**, затем нажмите кнопку **OK** для подтверждения.



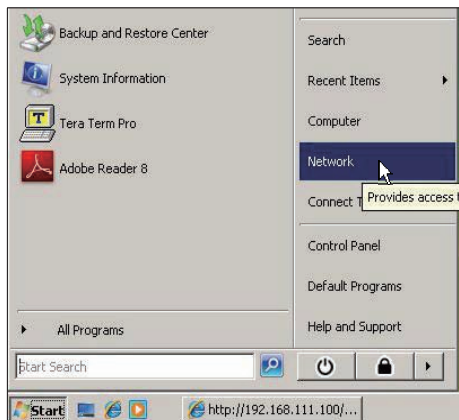
2 Запишите PIN-код для PhotoFrame: _ _ _ _ _

(2) На ПК с ОС Windows Vista:

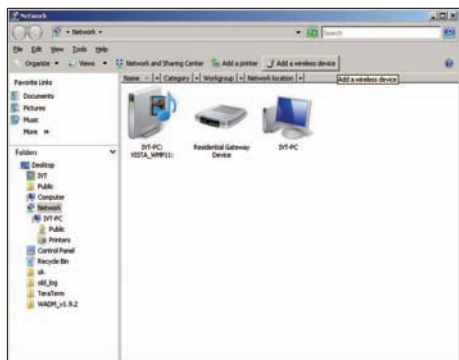
1 Убедитесь, что компьютер подключен к сети.

2 Щелкните **[Пуск] > [Сетевые подключения]**.

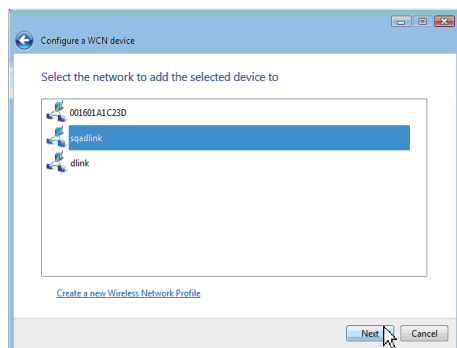
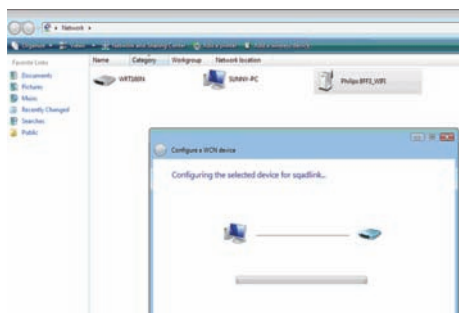
- Выберите сеть, в которую необходимо добавить устройство, затем щелкните **[Далее]**.



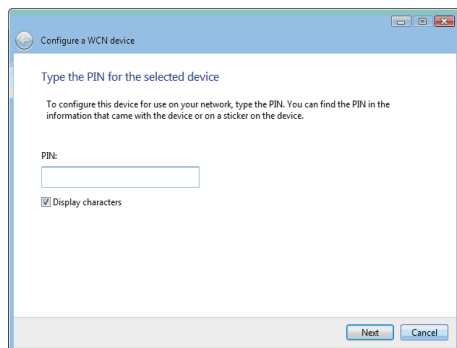
- 3 Выберите пункт **[Добавить беспроводное устройство]**.



- 4 Выберите из списка PhotoFrame, затем щелкните **[Далее]**.



- 5 Введите PIN-код для PhotoFrame, затем щелкните **[Далее]**.



- Проверьте на PhotoFrame, что PhotoFrame присвоен применимый IP-адрес (см. 'Просмотр состояния системы PhotoFrame' на стр. 46).

- 6 Совместный доступ к фотографиям компьютера при беспроводном отображении (см. 'Совместный доступ к фотографиям компьютера/Mac при беспроводном отображении' на стр. 15).
- Отображение фотографий из Интернета в PhotoFrame (см. 'Отображение фотографий из Интернета' на стр. 22).

Установка беспроводного соединения вручную

Что требуется:

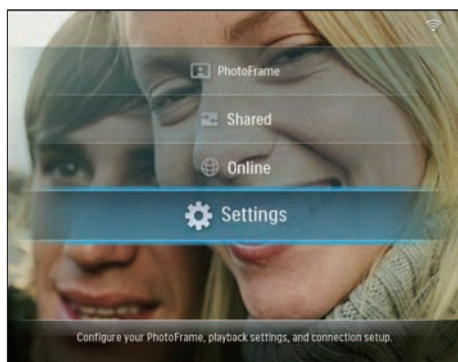
- Беспроводной маршрутизатор
- Широкополосный доступ к Интернету

(1) На компьютере:

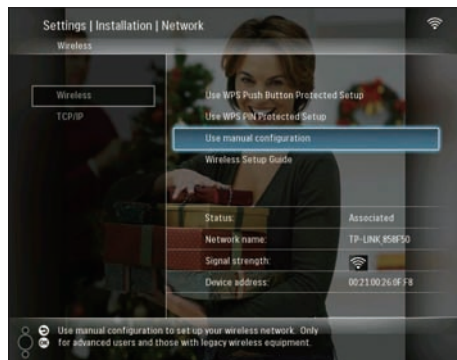
- 1 Проверьте настройки беспроводной сети.
- 2 Запишите идентификатор сети (SSID) и ключ безопасности (WEP/WPA/WPA2) для сети.

(2) На PhotoFrame:

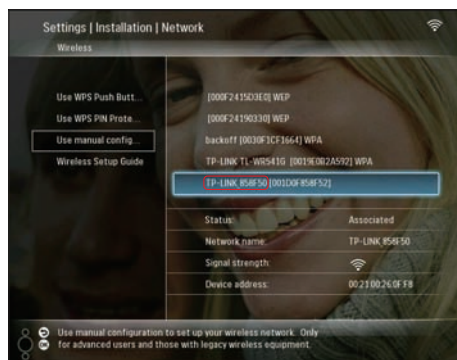
- 1 В главном меню выберите пункт [Settings], затем нажмите кнопку OK для подтверждения.



- 2 Выберите [Installation] > [Network] > [Wireless] > [Use manual configuration], затем нажмите кнопку OK для подтверждения.



- 3 Выберите SSID для сети, затем нажмите кнопку OK для подтверждения.



- Если SSID для сети не отображается, выберите [Other...], затем нажмите кнопку OK для подтверждения. Для ввода SSID сети выберите букву/цифру, затем нажмите кнопку OK для подтверждения.
- Для переключения верхнего и нижнего регистра выберите [a/A] на отображаемой клавиатуре, затем нажмите кнопку OK для подтверждения.

Совместный доступ к фотографиям компьютера/Мас при беспроводном отображении

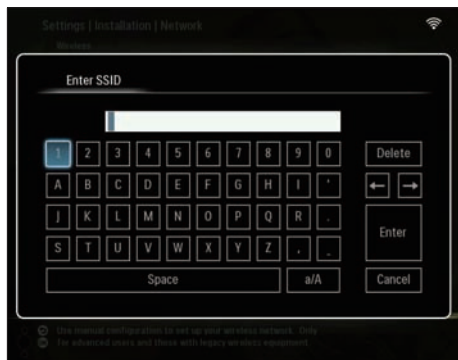
Для отображения всех фотографий в папке общего доступа на компьютере/Мас, установите беспроводной центр общего доступа.

Примечание

- На PhotoFrame могут отображаться только фотографии формата JPEG.

- Пользователям ОС Windows необходимо проверить, что:
 - PhotoFrame и компьютер подключены к одной и той же сети.
 - Доступный сервер UPnP, например, проигрыватель Windows Media 11, установлен и настроен на компьютере (см. 'Загрузите и настройте проигрыватель Windows Media 11' на стр. 52).

- 1 Добавьте папку с фотографиями для общего доступа с проигрывателем Windows Media 11 (см. 'Выбор на компьютере фотографий для совместного доступа' на стр. 15).
 - 2 Используйте папку с фотографиями совместно на PhotoFrame при помощи проигрывателя Windows Media 11 (см. 'Разрешение общего доступа к фотографиям' на стр. 17).
- Пользователям ОС Mac необходимо проверить, что:
 - PhotoFrame и Mac подключены к одной и той же сети.
 - Доступный сервер UPnP, например, Elgato, установлен и настроен на Mac (www.elgato.com).



- 4 Если необходим ключ безопасности, введите его для подключения к сети.



- 5 По окончании ввода ключа выберите **[Enter]**, затем нажмите кнопку **OK** для подтверждения.
 - Убедитесь, что PhotoFrame присвоен применимый IP-адрес (см. 'Просмотр состояния системы PhotoFrame' на стр. 46).
- 6 Совместный доступ к фотографиям компьютера при беспроводном отображении (см. 'Совместный доступ к фотографиям компьютера/Мас при беспроводном отображении' на стр. 15).
 - Отображение фотографий из Интернета в PhotoFrame (см. 'Отображение фотографий из Интернета' на стр. 22).

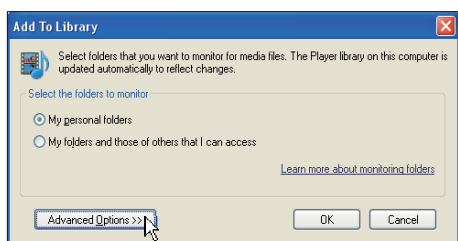
Выбор на компьютере фотографий для совместного доступа

Перед началом работы убедитесь, что проигрыватель Windows Media 11 установлен на компьютере.

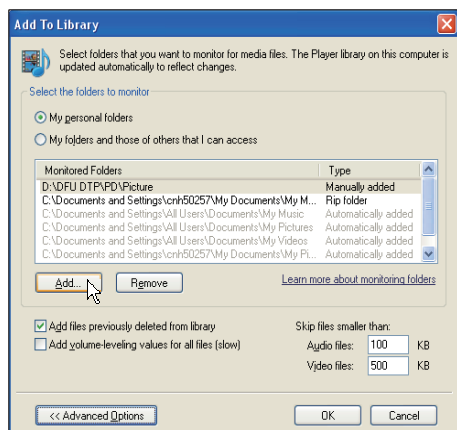
- 1 Откройте проигрыватель Windows Media 11 на компьютере.
- 2 Щелкните [Библиотека].



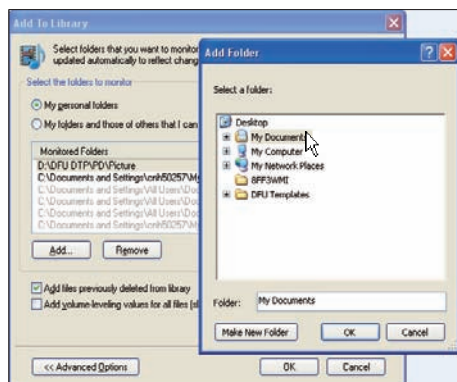
- 3 Выберите в выпадающем меню пункт [Добавить в библиотеку ...].
- 4 В окне [Выбрать папки для отображения] выберите [Мои личные папки], затем щелкните [Дополнительно>>].



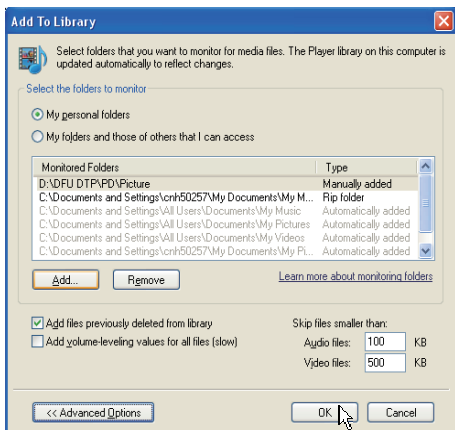
- 5 Щелкните [Добавить].



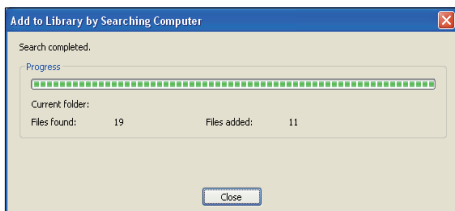
- 6 Выберите а папку с фотографиями для добавления в проигрыватель Windows Media 11, затем щелкните [OK] для подтверждения.



- 7 Щелкните [OK] еще раз.



↳ Выбранная папка с фотографиями отобразится в проигрывателе Windows Media 11.



8 Используйте папку с фотографиями совместно на PhotoFrame при помощи проигрывателя Windows Media 11 (см. 'Разрешение общего доступа к фотографиям' на стр. 17).

Разрешение общего доступа к фотографиям

Перед началом работы убедитесь, что проигрыватель Windows Media 11 установлен на компьютере.

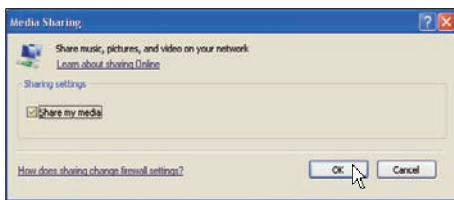
1 Откройте проигрыватель Windows Media 11 на компьютере.

2 Щелкните [Библиотека].

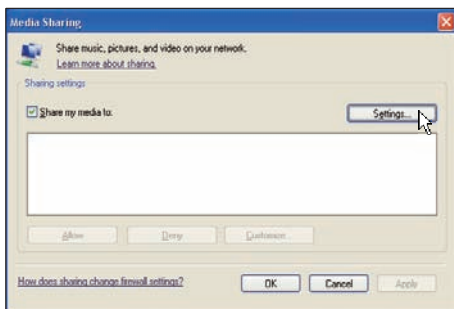


3 Выберите в выпадающем меню пункт [Общий доступ к файлам мультимедиа ...].

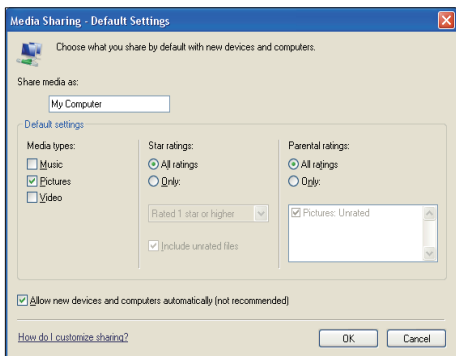
4 Выберите [Открыть общий доступ к моим файлам мультимедиа], затем щелкните [OK] для подтверждения.



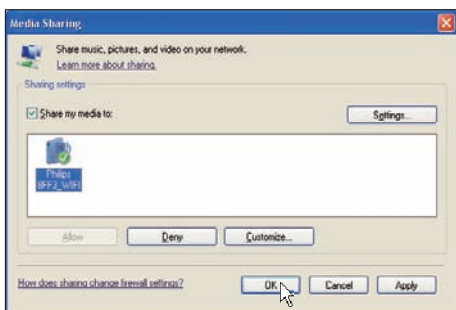
5 Щелкните [Настройка].



6 Выберите пункт [Изображения] в меню [Типы мультимедиа:], выберите пункт [Все уровни] в меню [Уровень контроля], затем щелкните [OK] для подтверждения.



- 7 Выберите PhotoFrame и щелкните [Разрешить].

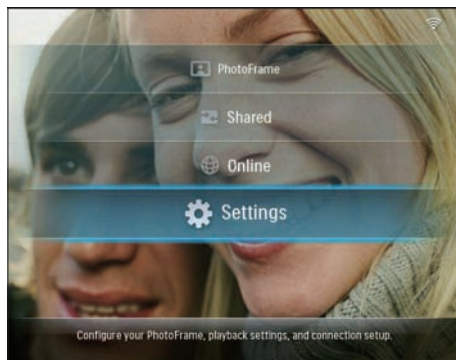


- 8 Щелкните [OK] для подтверждения.
- 9 Отобразите фотографии из компьютерной папки общего доступа по домашней сети (см. 'Отображение фотографий из папки общего доступа, передаваемой по домашней сети' на стр. 21).

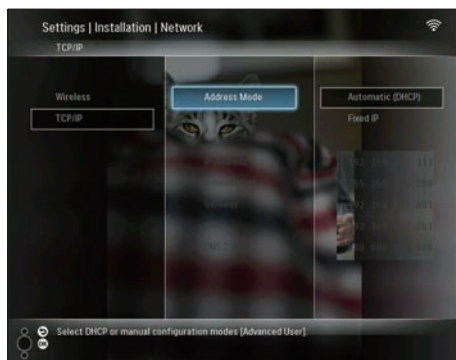
Установка подключения TCP/IP (Только для опытных пользователей)

Можно установить подключение TCP/IP для настройки параметров Интернет-протокола.

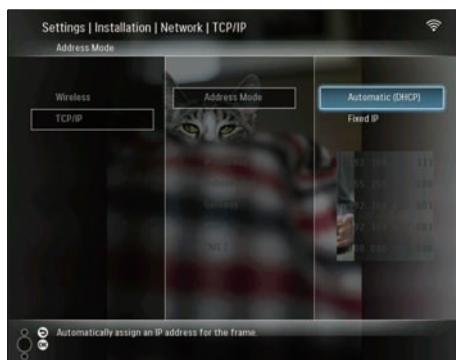
- 1 В главном меню выберите пункт [Settings], затем нажмите кнопку OK для подтверждения.



- 2 Выберите [Installation] > [Network] > [TCP/IP] > [Address Mode], затем нажмите кнопку OK для подтверждения.



- 3 Выберите [Automatic (DHCP)], затем нажмите OK для подтверждения.

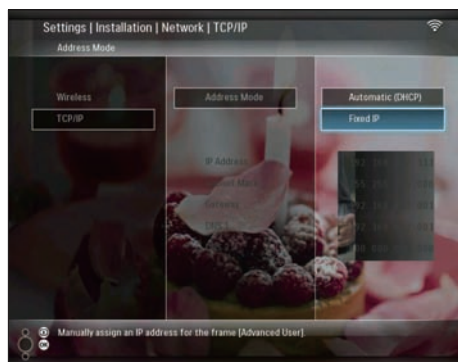


↳ IP-адрес будет автоматически выбран для PhotoFrame.

- 4 Совместный доступ к фотографиям компьютера при беспроводном отображении (см. 'Совместный доступ к фотографиям компьютера/Мас при беспроводном отображении' на стр. 15).

Для использования фиксированного IP-адреса PhotoFrame:

- 1 Выберите **[Installation]** > **[Network]** > **[TCP/IP]** > **[Address Mode]** > **[Fixed IP]**, затем нажмите кнопку **OK** для подтверждения.



- 2 Выберите **[IP Address]** / **[Subnet Mask]** / **[Gateway]** / **[DNS 1]** / **[DNS 2]**, затем нажмите **OK** для подтверждения.
- 3 Нажимайте **▲/▼/◀/▶** для выбора цифр, затем нажмите кнопку **OK** для подтверждения.
- 4 Совместный доступ к фотографиям компьютера при беспроводном отображении (см. 'Совместный доступ к фотографиям компьютера/Мас при беспроводном отображении' на стр. 15).

4 Используйте ваш Wireless Digital PhotoFrame

Отображение фотографий, сохраненных в PhotoFrame.

Примечание

- На PhotoFrame могут отображаться только фотографии формата JPEG.

- 1 В главном меню выберите пункт **[PhotoFrame]**, затем нажмите кнопку **OK** для подтверждения.



- 2 Выберите **[Internal Memory]**, затем нажмите **OK** для подтверждения.
- 3 Выберите альбом, затем нажмите кнопку **OK** для подтверждения.
↳ Фотографии в альбоме отобразятся в режиме слайд-шоу.

Во время воспроизведения слайд-шоу:

- Для приостановки воспроизведения слайд-шоу нажмите кнопку **OK**.
- Для возобновления воспроизведения слайд-шоу еще раз нажмите кнопку **OK**.

Отображение фотографий, сохраненных на накопителе

Можно отображать фотографии, сохраненные на следующих накопителях:

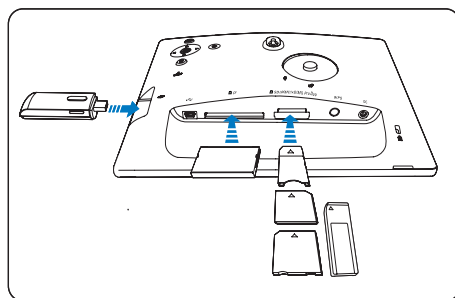
- Compact Flash type I
- Secure Digital (SD)
- Secure Digital (SDHC)
- Карта памяти MMC
- Карта xD
- Memory Stick
- Memory Stick Pro
- Memory Stick Duo
- Memory Stick Pro Duo
- Флэш-накопитель USB

Примечание

- Не извлекайте накопитель во время отображения фотографий, сохраненных на нем.
- На PhotoFrame могут отображаться только фотографии формата JPEG.

Для отображения фотографий, сохраненных на накопителях, не подключенных к PhotoFrame:

- 1 Вставьте накопитель.



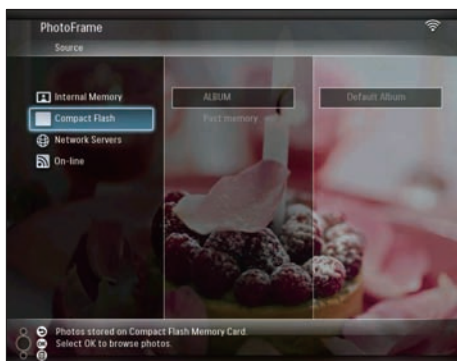
↳ Фотографии, сохраненные на накопителе, отображаются в режиме слайд-шоу.

Для отображения фотографий, сохраненных на накопителях, подключенных к PhotoFrame:

- 1 В главном меню выберите пункт **[PhotoFrame]**, затем нажмите кнопку **OK** для подтверждения.



- 2 Выберите накопитель, затем нажмите кнопку **OK** для подтверждения.



- 3 Выберите альбом, затем нажмите кнопку **OK** для подтверждения.
 ➔ Фотографии в альбоме отобразятся в режиме слайд-шоу.

Во время воспроизведения слайд-шоу:

- Для приостановки воспроизведения слайд-шоу нажмите кнопку **OK**.
- Для возобновления воспроизведения слайд-шоу еще раз нажмите кнопку **OK**.

Отображение фотографий из папки общего доступа, передаваемой по домашней сети

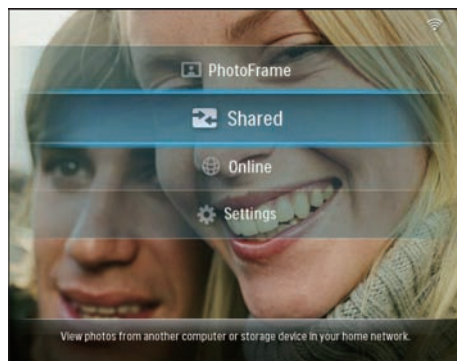
Для отображения фотографий из папки общего доступа, передаваемой по домашней сети, проверьте, что:

- PhotoFrame и компьютер/Mac подключены к одной и той же сети.
- Доступный сервер UPnP установлен и настроен на компьютере/Mac.
- Папки с фотографиями для общего доступа добавлены на сервер UPnP.

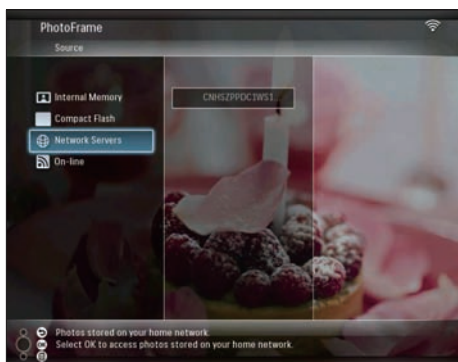
Примечание

- На PhotoFrame могут отображаться только фотографии формата JPEG.

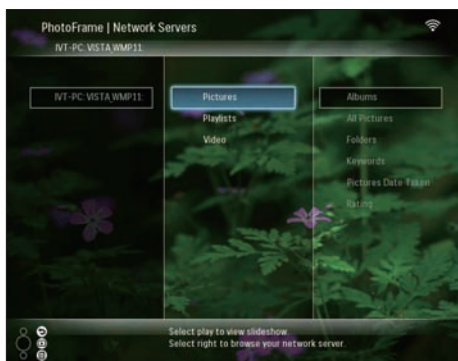
- 1 В главном меню выберите пункт **[Shared]**, затем нажмите кнопку **OK** для подтверждения.



- 2 Выберите **[Network Servers]**, затем нажмите **OK** для подтверждения.



- 3 Выберите компьютер/Мас для доступа, затем нажмите кнопку **OK** для подтверждения.
- 4 Выберите из списка папку общего доступа, затем нажмите кнопку **OK** для подтверждения.



Во время воспроизведения слайд-шоу:

- Для приостановки воспроизведения слайд-шоу нажмите кнопку **OK**.
- Для возобновления воспроизведения слайд-шоу еще раз нажмите кнопку **OK**.

Отображение фотографий из Интернета

Philips PhotoFrame Manager - это компьютерное приложение. Его можно использовать для управления и настройки

PhotoFrame. Его можно использовать для передачи фотографий с компьютера на PhotoFrame посредством перетаскивания. Его можно также использовать для загрузки каналов RSS в PhotoFrame и отображения фотографий из Интернета при помощи PhotoFrame. Для более подробной информации см. руководство пользователя Philips PhotoFrame Manager на прилагаемом CD-ROM.

Для отображения фотографий из Интернета при помощи PhotoFrame:

- 1 Выберите в Интернете фотографии для отображения (см. 'Загрузка канала RSS в PhotoFrame' на стр. 22).
- 2 Отображайте выбранные фотографии из Интернета (см. 'Отображение фотографий RSS при помощи PhotoFrame' на стр. 23).

Загрузка канала RSS в PhotoFrame

Можно загрузить каналы RSS с популярных фотографических веб-сайтов, например:

- www.smugmug.com
- www.flickr.com
- picasaweb.google.com

После установки канала RSS в PhotoFrame можно наслаждаться новейшими фотографиями RSS в Интернете (без компьютера). PhotoFrame поддерживает только фотографии формата JPEG. Каналы RSS с обычного блога не поддерживаются PhotoFrame.

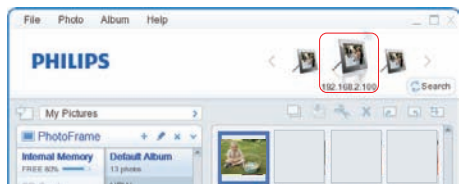
Примечание

- Проверьте наличие широкополосного доступа в Интернет и беспроводного маршрутизатора.
- Проверьте, что PhotoFrame и компьютер без проводов подключены к одной и той же сети.
- Проверьте, что на компьютере установлено приложение Philips PhotoFrame Manager.

На компьютере:

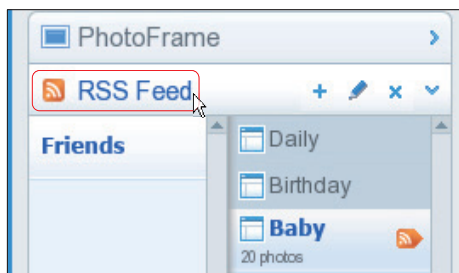
- 1 Найдите фотографии RSS в Интернете с помощью веб-обозревателя.

- 2 Щелкните [Пуск] > [PhotoFrame Manager] для запуска Philips PhotoFrame Manager:
- ↳ Philips PhotoFrame Manager запустится и начнет поиск PhotoFrame. Если PhotoFrame обнаружена, она отобразится.

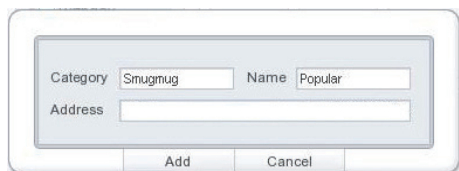


В программе Philips PhotoFrame Manager:

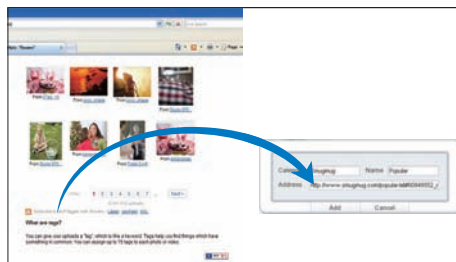
- 1 Щелкните панель [RSS Feed].



- 2 Щелкните символ + на панели [RSS Feed] для добавления канала RSS.
- 3 Введите [Category] и [Name] канала RSS.



- 4 Перетащите значок RSS с веб-сайта в поле [Address], затем щелкните [OK] для подтверждения.



↳ Канал RSS загрузится в PhotoFrame.

- 5 Отобразите на PhotoFrame фотографии RSS, выложенные в Интернете (см. 'Отображение фотографий RSS при помощи PhotoFrame' на стр. 23).

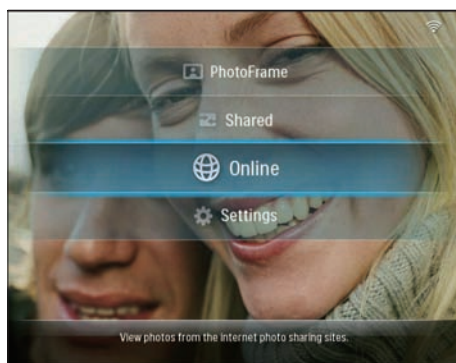
Отображение фотографий RSS при помощи PhotoFrame

Перед отображением фотографий RSS, размещенных в Интернете, проверьте, что:

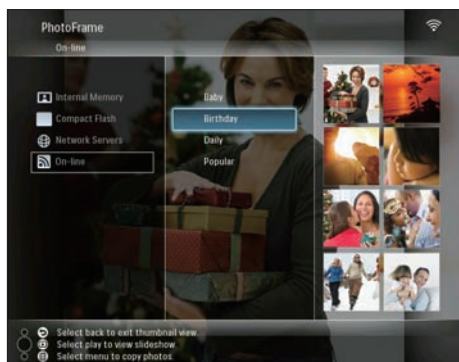
- Есть широкополосный доступ в Интернет.
- Канал RSS уже установлен на PhotoFrame.

Каналы RSS часто обновляются в сети (обычно через час).

- 1 В главном меню выберите пункт [Online], затем нажмите кнопку OK для подтверждения.



- 2 Выберите канал RSS, затем нажмите кнопку OK для подтверждения.



↳ Отобразятся фотографии канала RSS.

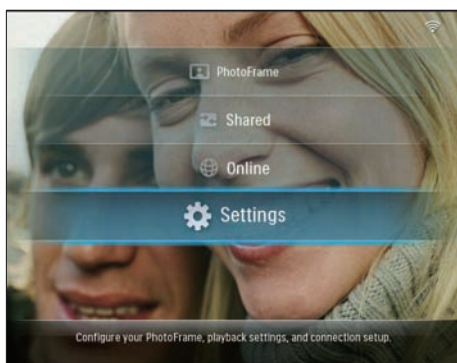
Во время воспроизведения слайд-шоу:

- Для приостановки воспроизведения слайд-шоу нажмите кнопку **OK**.
- Для возобновления воспроизведения слайд-шоу еще раз нажмите кнопку **OK**.

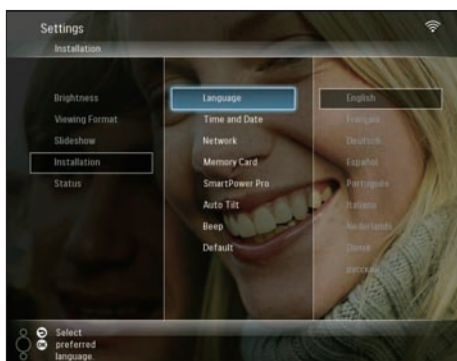
5 Дополнительные функции Wireless Digital PhotoFramea

Выбор языка экранных меню

- 1 В главном меню выберите пункт **[Settings]**, затем нажмите кнопку **OK** для подтверждения.




- 2 Выберите **[Installation]** > **[Language]**, затем нажмите кнопку **OK** для подтверждения.

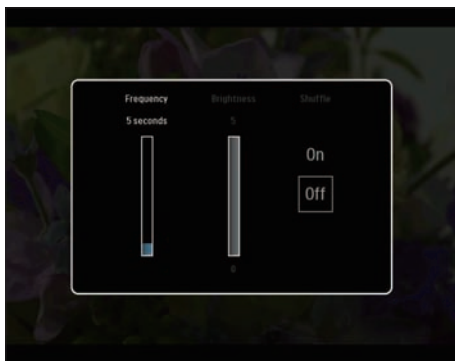


- 3 Выберите язык и нажмите кнопку **OK** для подтверждения.

Быстрый доступ к меню параметров

Часто используемое меню параметров можно применять для настройки частоты слайд-шоу, яркости дисплея или выбора последовательности слайд-шоу.

- 1 Во время воспроизведения слайд-шоу нажмите кнопку  для быстрого доступа к меню параметров.
 - ↳ Отобразятся часто используемые параметры экрана.



- 2 Для настройки частоты слайд-шоу выберите пункт **[Frequency]** и настройте частоту, затем нажмите кнопку **OK** для подтверждения.
 - Для настройки яркости дисплея выберите пункт **[Brightness]** и настройте яркость, затем нажмите кнопку **OK** для подтверждения.
 - Для выбора последовательности слайд-шоу выберите **[Shuffle]** и **[On]** / **[Off]**, затем нажмите кнопку **OK** для подтверждения.

Управление альбомами

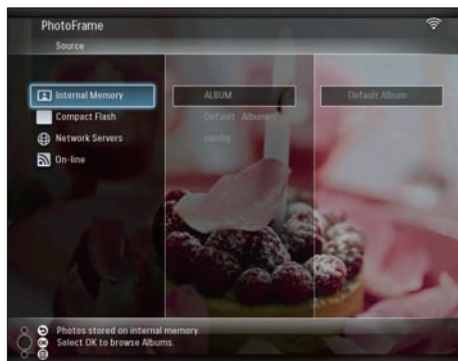
Можно копировать/переместить/удалить/переименовать/ создать альбом на PhotoFrame или на накопителе.


Примечание

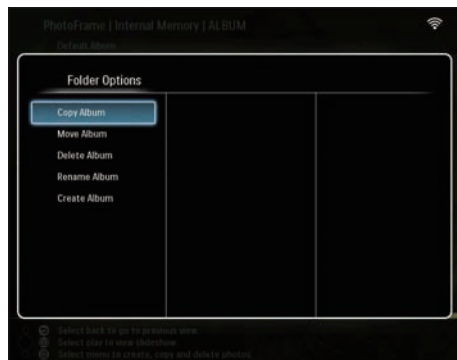
- Не извлекайте накопитель во время перемещения фотографий с него или на него.
- Нельзя перемещать/удалять/переименовывать альбом по умолчанию на PhotoFrame.
- Перед перемещением/удалением/переименованием/ созданием альбома на накопителе, проверьте, что функция удаления на накопителе включена (см. 'Установка/Снятие защиты содержимого накопителя' на стр. 41).

Копирование/Перемещение альбома на PhotoFrame

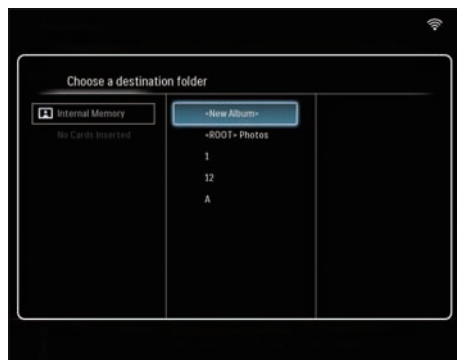
- 1 В главном меню выберите [PhotoFrame] > источник фотографий, затем нажмите кнопку **OK** для подтверждения.



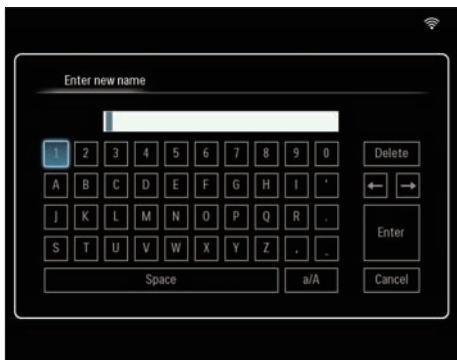
- 2 Выберите альбом и нажмите кнопку  для управления альбомом.
- 3 Выберите [**Copy Album**] / [**Move Album**], затем нажмите **OK** для подтверждения.



- 4 Выберите альбом назначения на PhotoFrame/накопителе, затем нажмите кнопку **OK** для подтверждения.
 - ↳ При выборе [**Copy Album**], все фотографии в альбоме будут скопированы в альбом назначения.
 - ↳ При выборе [**Move Album**], все фотографии в альбоме будут перемещены в альбом назначения.
- 5 Для копирования или перемещения фотографий в новый альбом выберите [**<New Album>**], затем нажмите кнопку **OK** для подтверждения.



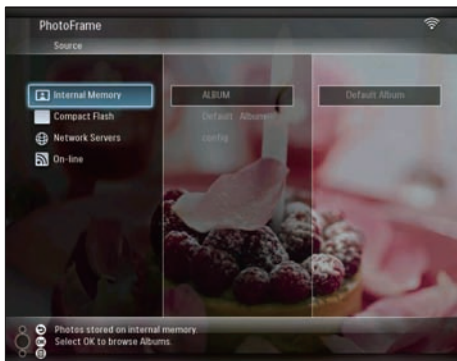
- ↳ Отобразится клавиатура.




- 6 Для ввода нового названия (до 24 символов) выберите букву/цифру, затем нажмите кнопку **OK** для подтверждения.
- Для переключения верхнего и нижнего регистра выберите **[a/A]** на отображаемой клавиатуре, затем нажмите кнопку **OK** для подтверждения.
- 7 По окончании ввода названия выберите **[Enter]**, затем нажмите кнопку **OK** для подтверждения.

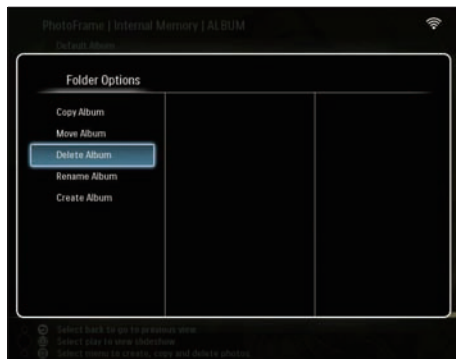
Удаление альбома на PhotoFrame

- 1 В главном меню выберите **[PhotoFrame]** > источник фотографий, затем нажмите кнопку **OK** для подтверждения.

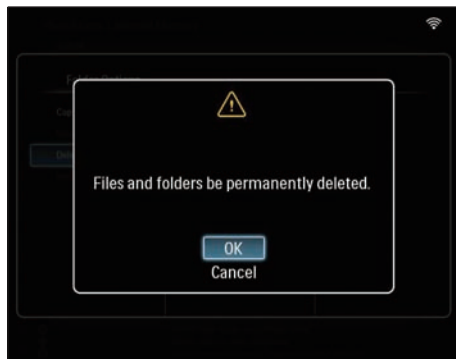


- 2 Выберите альбом и нажмите кнопку  для управления альбомом.

- 3 Выберите **[Delete Album]**, затем нажмите **OK** для подтверждения.

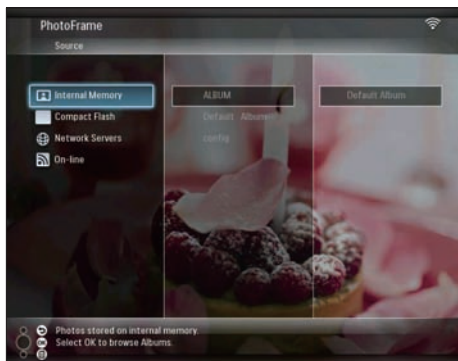



- 4 Выберите **[OK]**, затем нажмите кнопку **OK** для подтверждения.

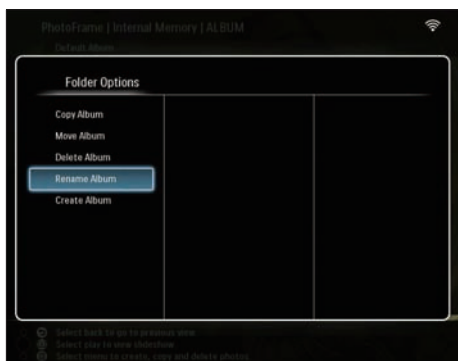


Переименование альбома на PhotoFrame

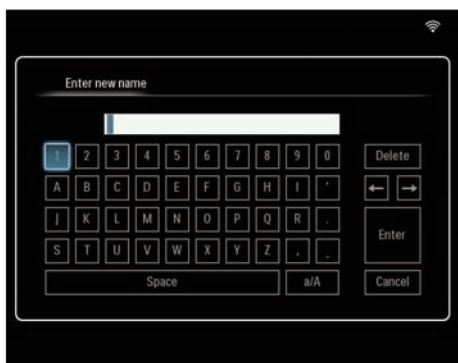
- 1 В главном меню выберите **[PhotoFrame]** > источник фотографий, затем нажмите кнопку **OK** для подтверждения.



- 2 Выберите альбом и нажмите кнопку  для управления альбомом.
- 3 Выберите **[Rename Album]**, затем нажмите **OK** для подтверждения.



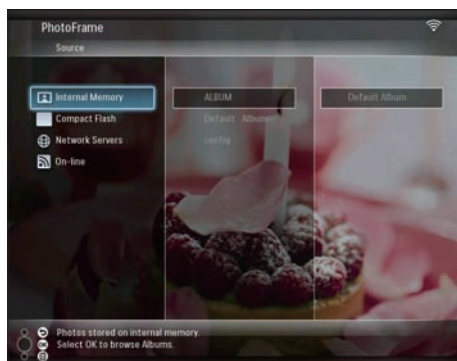
↳ Отобразится клавиатура.




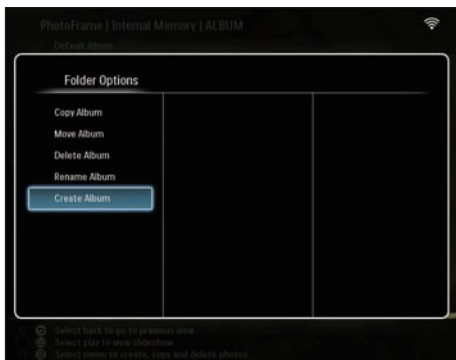
- 4 Для ввода нового названия (до 24 символов) выберите букву/цифру, затем нажмите кнопку **OK** для подтверждения.
 - Для переключения верхнего и нижнего регистра выберите **[a/A]** на отображаемой клавиатуре, затем нажмите кнопку **OK** для подтверждения.
- 5 По окончании ввода названия выберите **[Enter]**, затем нажмите кнопку **OK** для подтверждения.

Создание альбома на PhotoFrame

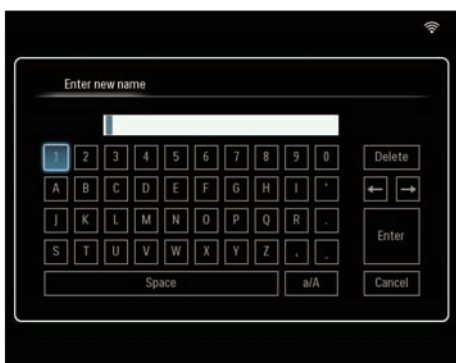
- 1 В главном меню выберите **[PhotoFrame]** > источник фотографий, затем нажмите кнопку **OK** для подтверждения.



- 2 Выберите альбом и нажмите кнопку  для управления альбомом.
- 3 Выберите **[Create Album]**, затем нажмите кнопку **OK** для подтверждения.



↳ Отобразится клавиатура.



- 4 Для ввода нового названия (до 24 символов) выберите букву/цифру, затем нажмите кнопку **OK** для подтверждения.
 - Для переключения верхнего и нижнего регистра выберите **[a/A]** на отображаемой клавиатуре, затем нажмите кнопку **OK** для подтверждения.
- 5 По окончании ввода названия выберите **[Enter]**, затем нажмите кнопку **OK** для подтверждения.

Редактирование фотографий

Примечание

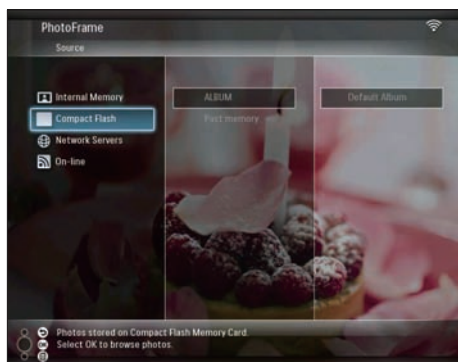
- Не извлекайте накопитель во время перемещения фотографий с него или на него.
- Перед переименованием/перемещением/удалением фотографии на накопителе, проверьте, что функция удаления на накопителе включена (см. 'Установка/Снятие защиты содержимого накопителя' на стр. 41).

Выберите несколько фотографий одновременно

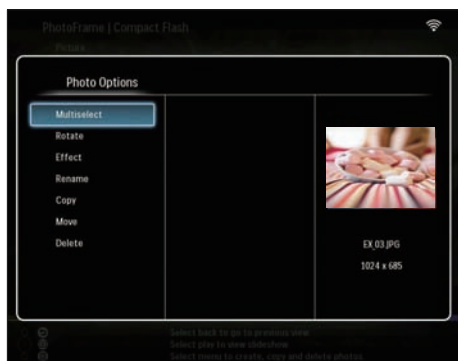
- 1 В главном меню выберите **[PhotoFrame]** > источник фотографий, затем нажмите кнопку **OK** для подтверждения.



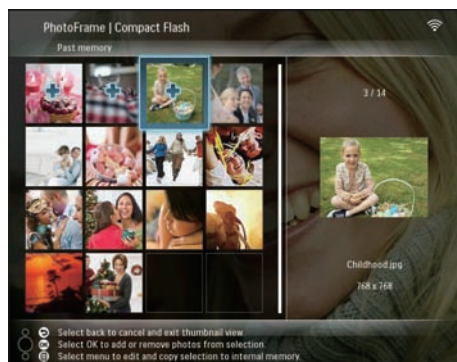
- 2 Выберите альбом и нажмите кнопку **◀** (вправо) для доступа к режиму миниатюр.



- 3 Выберите фотографию и нажмите кнопку для доступа к [Photo Options].
- 4 Выберите [Multiselect], затем нажмите ОК для подтверждения.



- 5 Выберите фотографию и нажимайте кнопку ОК для подтверждения, пока не выберете все фотографии для редактирования.



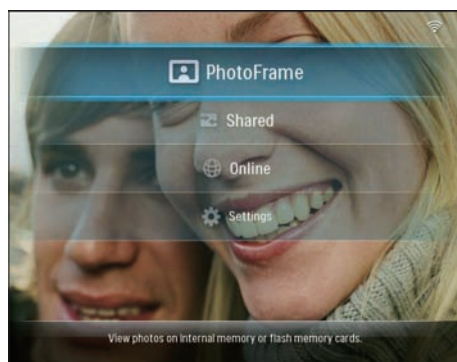
- 6 Нажмите кнопку для доступа к [Photo Options].

Совет

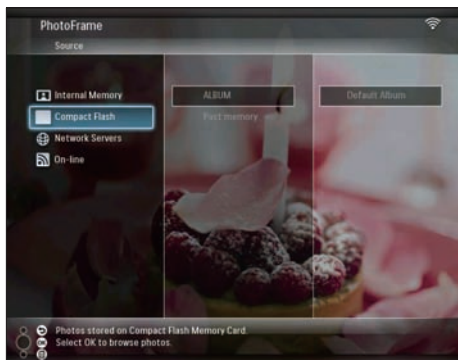
- Если включена функция MultiSelect, можно редактировать несколько фотографий одновременно.


Копирование фотографий

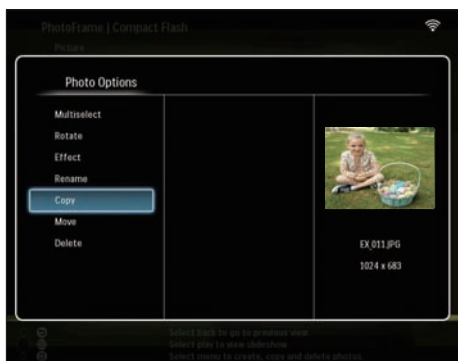
- 1 В главном меню выберите [PhotoFrame] > источник фотографий, затем нажмите кнопку ОК для подтверждения.



- 2 Выберите альбом и нажмите кнопку (вправо) для доступа к режиму миниатюр.



- 3 Выберите фотографию и нажмите кнопку  для доступа к [Photo Options].
- 4 Выберите [Copy], затем нажмите ОК для подтверждения.




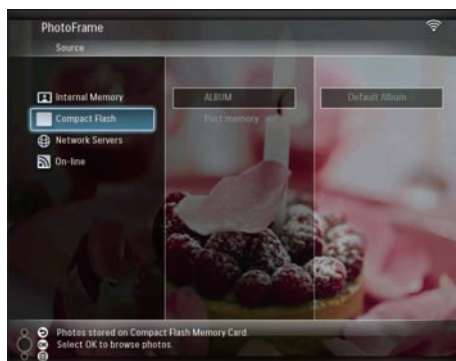
- 5 Выберите источник фотографий и альбом назначения, затем нажмите кнопку ОК для подтверждения.
 - ↳ Размер фотографий, копируемых с накопителя на PhotoFrame, изменяется до оптимального разрешения, перед оригинальным названием фотографии добавляется "PHI_".


Поворот фотографий

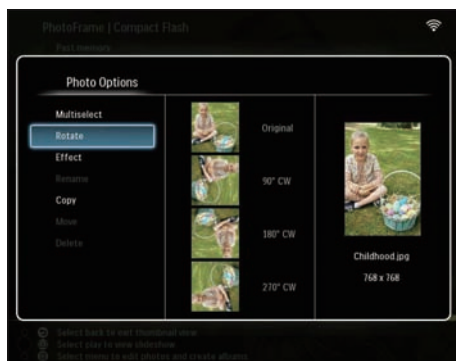
- 1 В главном меню выберите [PhotoFrame] > источник фотографий, затем нажмите кнопку ОК для подтверждения.



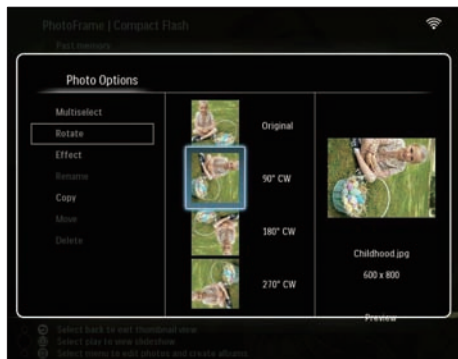
- 2 Выберите альбом и нажмите кнопку  (вправо) для доступа к режиму миниатюр.



- 3 Выберите фотографию и нажмите кнопку  для доступа к [Photo Options].
- 4 Выберите [Rotate], затем нажмите ОК для подтверждения.



- 5 Выберите ориентацию, затем нажмите кнопку **OK** для подтверждения.



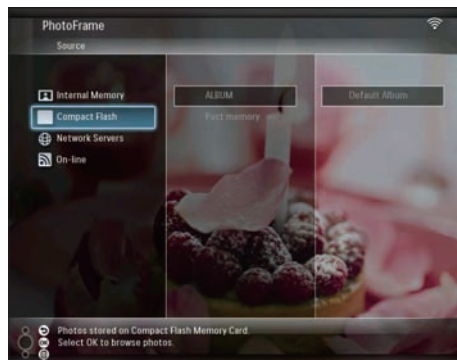
- 6 Выберите источник фотографий и альбом назначения для сохранения отредактированных фотографий.

Выберите эффект для фотографии

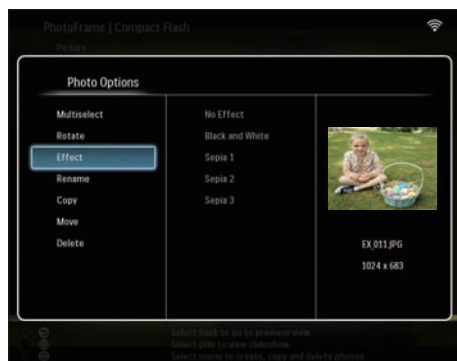
- 1 В главном меню выберите **[PhotoFrame]** > источник фотографий, затем нажмите кнопку **OK** для подтверждения.



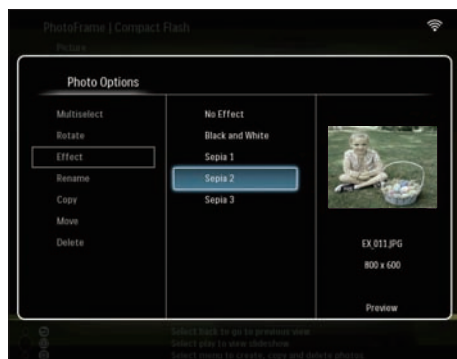
- 2 Выберите альбом и нажмите кнопку **◀** (вправо) для доступа к режиму миниатюр.



- 3 Выберите фотографию и нажмите кнопку **▶** для доступа к **[Photo Options]**.
- 4 Выберите **[Effect]**, затем нажмите **OK** для подтверждения.



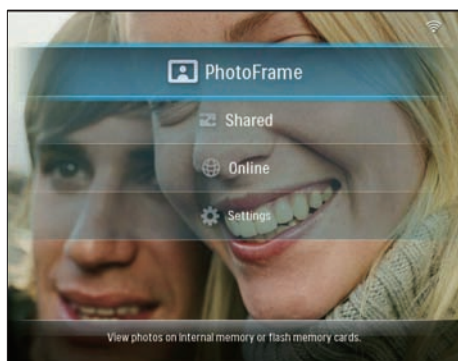
- 5 Выберите эффект, затем нажмите кнопку **OK** для подтверждения.



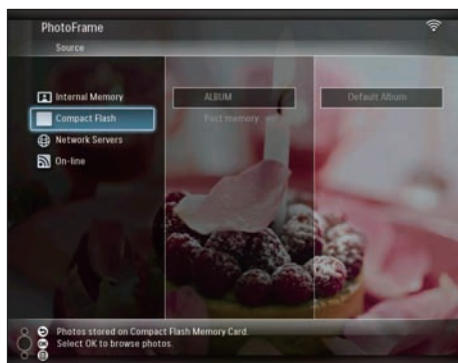
- 6 Выберите источник фотографий и альбом назначения для сохранения отредактированных фотографий.

Переименование фотографий

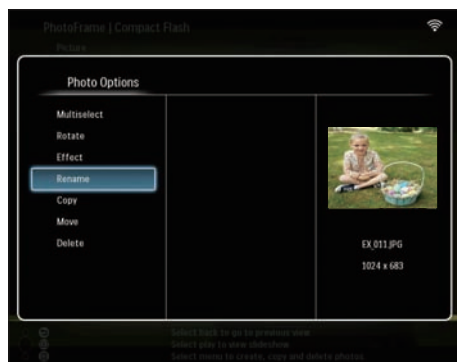
- 1 В главном меню выберите [PhotoFrame] > источник фотографий, затем нажмите кнопку **OK** для подтверждения.



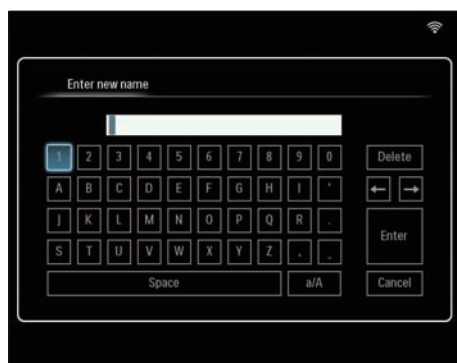
- 2 Выберите альбом и нажмите кнопку **▶** (вправо) для доступа к режиму миниатюр.



- 3 Выберите фотографию и нажмите кнопку **⌂** для доступа к [Photo Options].
- 4 Выберите [Rename], затем нажмите **OK** для подтверждения.



↳ Отобразится клавиатура.



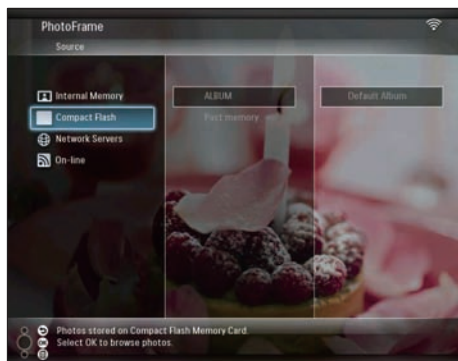
- 5 Для ввода нового названия (до 24 символов) выберите букву/цифру, затем нажмите кнопку **OK** для подтверждения.
 - Для переключения верхнего и нижнего регистра выберите [a/A] на отображаемой клавиатуре, затем нажмите кнопку **OK** для подтверждения.
- 6 По окончании ввода названия выберите [Enter], затем нажмите кнопку **OK** для подтверждения.

Перемещение фотографий в другой альбом

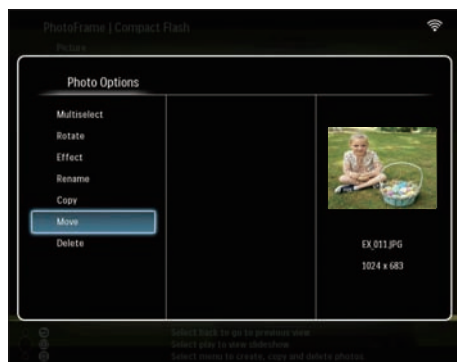
- 1 В главном меню выберите [PhotoFrame] > источник фотографий, затем нажмите кнопку ОК для подтверждения.



- 2 Выберите альбом и нажмите кнопку ◀ (вправо) для доступа к режиму миниатюр.



- 3 Выберите фотографию и нажмите кнопку [Photo Options].
- 4 Выберите [Move], затем нажмите ОК для подтверждения.



- 5 Выберите альбом назначения, затем нажмите кнопку ОК для подтверждения.

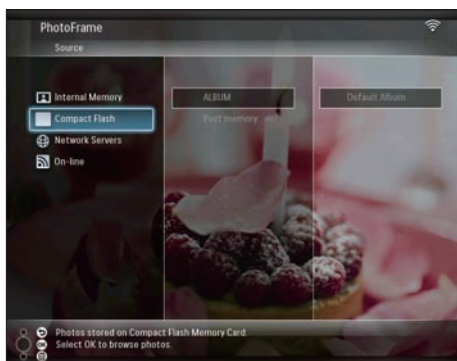


Удаление фотографий

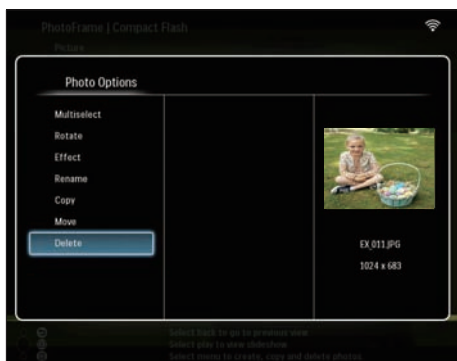
- 1 В главном меню выберите [PhotoFrame] > источник фотографий, затем нажмите кнопку ОК для подтверждения.



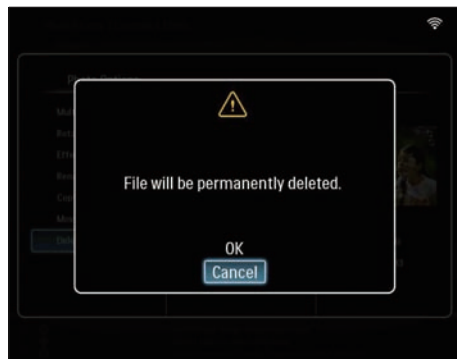
- 2 Выберите альбом и нажмите кнопку ◀ (вправо) для доступа к режиму миниатюр.



- 3 Выберите фотографию и нажмите кнопку [Photo Options].
- 4 Выберите [Delete], затем нажмите ОК для подтверждения.

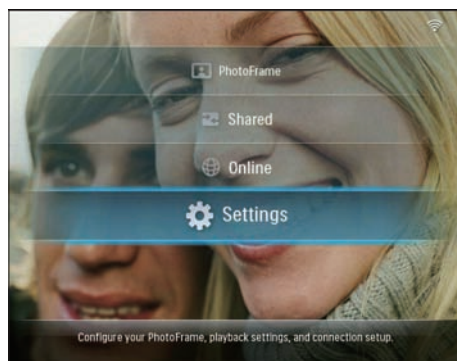


- 5 Выберите [OK], затем нажмите кнопку ОК для подтверждения.

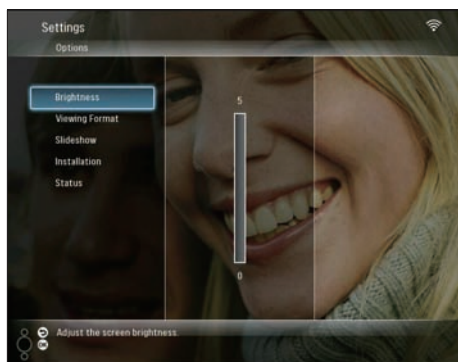


Регулировка яркости

- 1 В главном меню выберите пункт [Settings], затем нажмите кнопку ОК для подтверждения.



- 2 Выберите [Brightness], затем нажмите ОК для подтверждения.

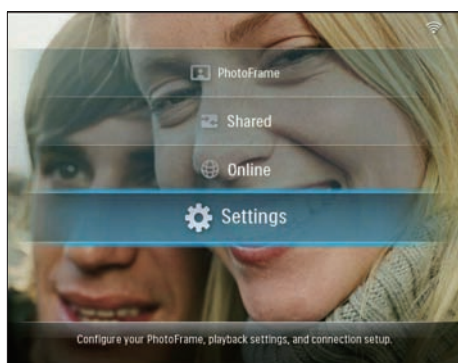


- 3 Нажимайте ▲/▼ для регулировки яркости, затем нажмите кнопку **OK** для подтверждения.

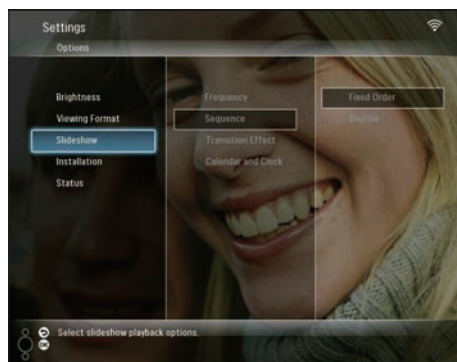
Управление параметрами слайд-шоу

Отображение фотографий в виде коллажа

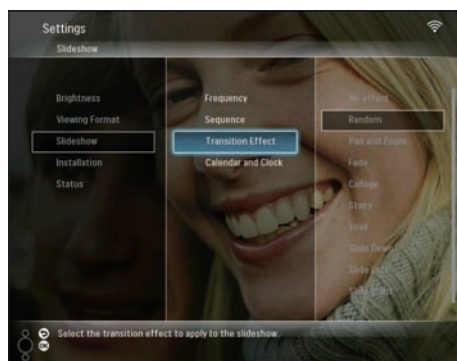
- 1 В главном меню выберите пункт **[Settings]**, затем нажмите кнопку **OK** для подтверждения.



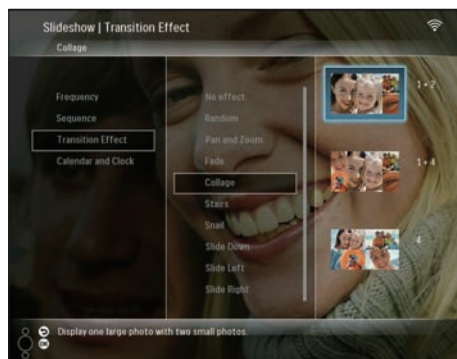
- 2 Выберите **[Slideshow]**, затем нажмите **OK** для подтверждения.



- 3 Выберите **[Transition Effect]**, затем нажмите **OK** для подтверждения.



- 4 Выберите **[Collage]**, затем нажмите **OK** для подтверждения.

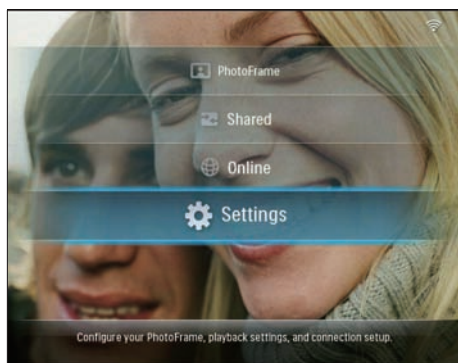


- 5 Выберите формат коллажа, затем нажмите кнопку **OK** для подтверждения.

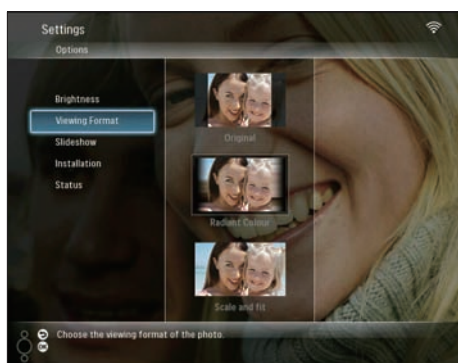
 - Для остановки воспроизведения коллажа выберите **[Settings]** > **[Slideshow]** > **[Transition Effect]** > **[No effect]**, затем нажмите кнопку **OK** для подтверждения.

Выбор формата экрана

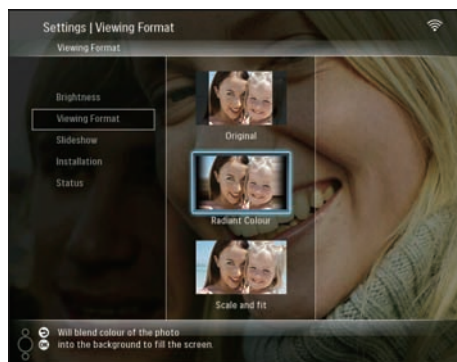
- 1 В главном меню выберите пункт **[Settings]**, затем нажмите кнопку **OK** для подтверждения.



- 2 Выберите **[Viewing Format]**, затем нажмите **OK** для подтверждения.



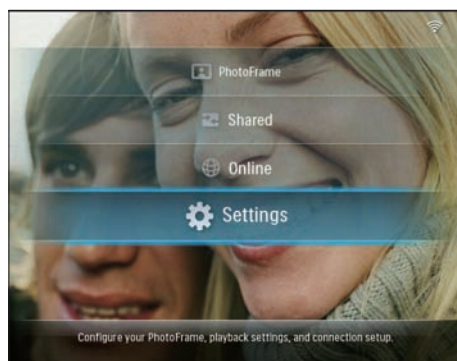
- 3 Выберите формат, затем нажмите кнопку **OK** для подтверждения.



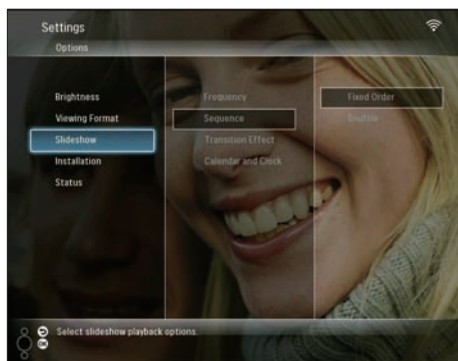
- ↳ При выборе **[Original]** PhotoFrame отображает фотографию в оригинальном формате экрана.
- ↳ При выборе **[Radiant Colour]** PhotoFrame заполняет цветом края фотографии, меньшей, чем размер экрана для заполнения экрана без черных полос или искажения формата.
- ↳ При выборе **[Scale and fit]** PhotoFrame масштабирует фотографию для заполнения экрана.

Выбор последовательности слайд-шоу

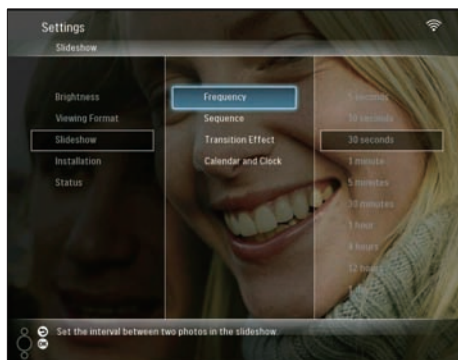
- 1 В главном меню выберите пункт **[Settings]**, затем нажмите кнопку **OK** для подтверждения.



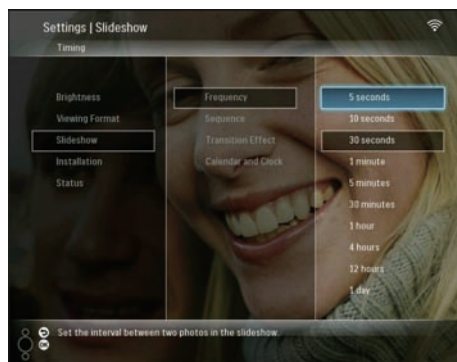
- 2 Выберите **[Slideshow]**, затем нажмите **OK** для подтверждения.



- 3 Выберите **[Frequency]**, затем нажмите **OK** для подтверждения.



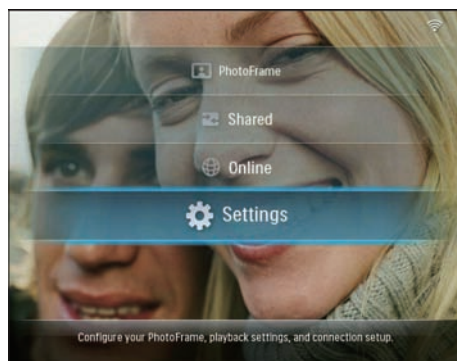
- 4 Выберите частоту слайд-шоу, затем нажмите кнопку **OK** для подтверждения.



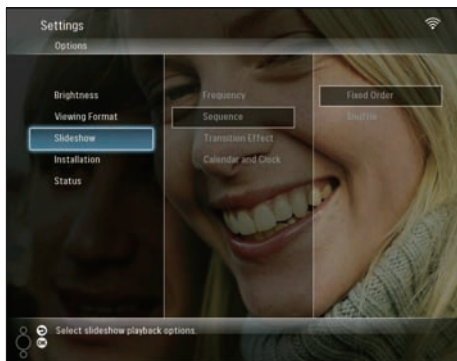
Выбор последовательности слайд-шоу

Слайд-шоу можно отображать в фиксированном или случайном порядке.

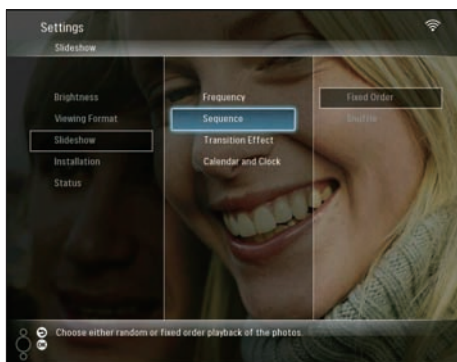
- 1 В главном меню выберите пункт **[Settings]**, затем нажмите кнопку **OK** для подтверждения.



- 2 Выберите **[Slideshow]**, затем нажмите **OK** для подтверждения.



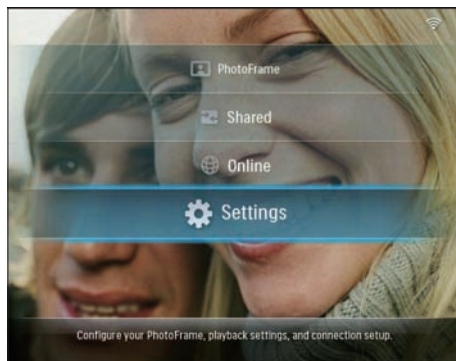
- 3 Выберите **[Sequence]**, затем нажмите **OK** для подтверждения.



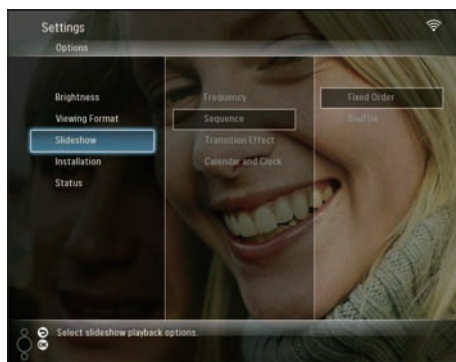
- 4 Выберите последовательность, затем нажмите кнопку **OK** для подтверждения.

Выбор эффекта перехода

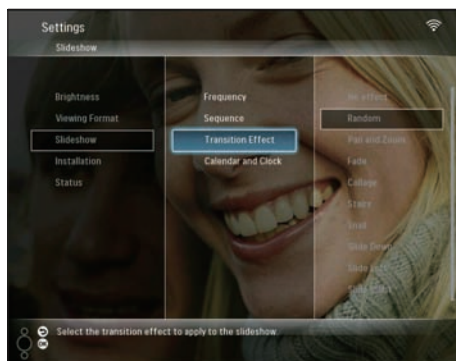
- 1 В главном меню выберите пункт **[Settings]**, затем нажмите кнопку **OK** для подтверждения.



- 2 Выберите **[Slideshow]**, затем нажмите **OK** для подтверждения.



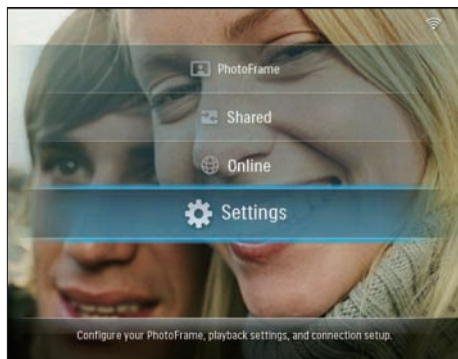
- 3 Выберите **[Transition Effect]**, затем нажмите **OK** для подтверждения.



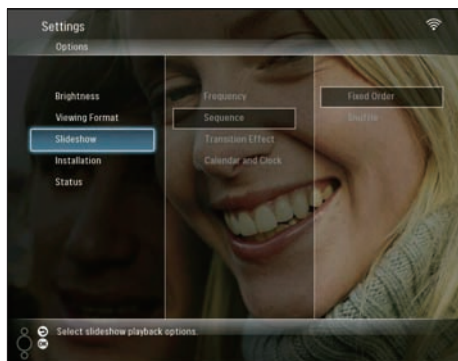
- 4 Выберите частоту эффект для слайд-шоу, затем нажмите кнопку **OK** для подтверждения.

Отображение календаря/часов во время воспроизведения слайд-шоу

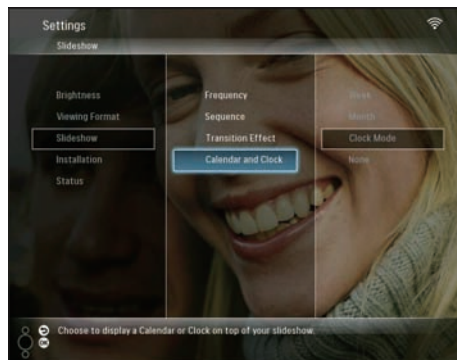
- 1 В главном меню выберите пункт **[Settings]**, затем нажмите кнопку **OK** для подтверждения.



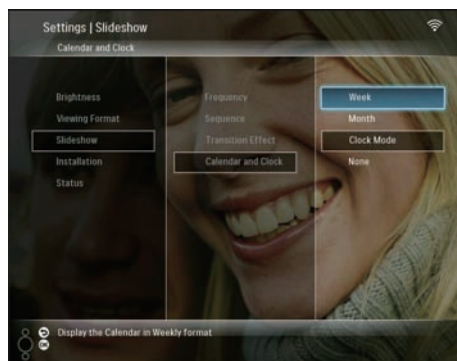
- 2 Выберите **[Slideshow]**, затем нажмите **OK** для подтверждения.



- 3 Выберите **[Calendar and Clock]**, затем нажмите **OK** для подтверждения.

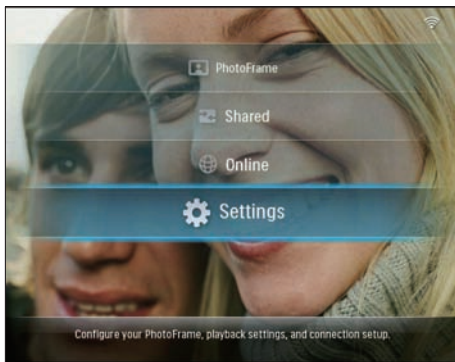


- 4 Выберите формат времени, затем нажмите кнопку **OK** для подтверждения.

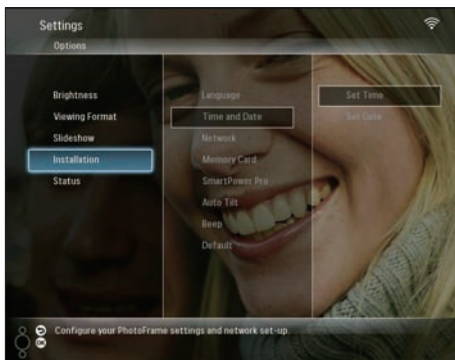


Настройка времени и даты

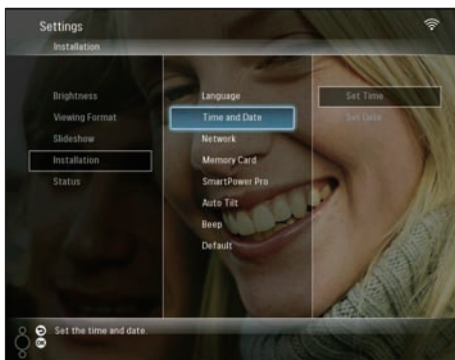
- 1 В главном меню выберите пункт **[Settings]**, затем нажмите кнопку **OK** для подтверждения.



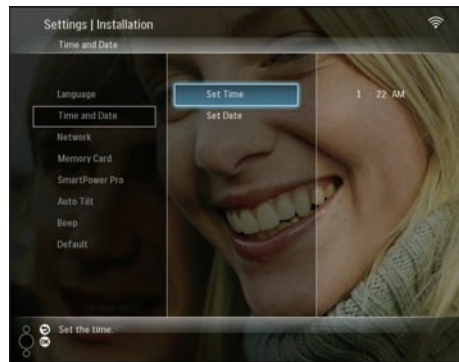
- 2 Выберите **[Installation]**, затем нажмите **OK** для подтверждения.



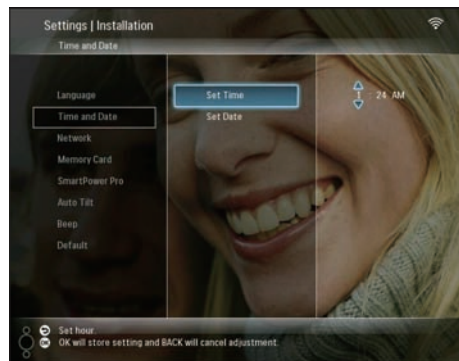
- 3 Выберите **[Time and Date]**, затем нажмите **OK** для подтверждения.



- 4 Выберите **[Set Time]** / **[Set Date]**, затем нажмите кнопку **◀** (вправо).



- 5 Нажимайте кнопки **▲/▼/◀/▶** для установки времени/даты, затем нажмите кнопку **OK** для подтверждения.



Установка/Снятие защиты содержимого накопителя

На накопителе, доступном для PhotoFrame, можно активировать функцию удаления. Для защиты фотографий на накопителе от случайного удаления, можно отключить функцию удаления на накопителе.

- 1 В главном меню выберите пункт **[Settings]**, затем нажмите кнопку **OK** для подтверждения.

Установка автоматического включения/выключения дисплея

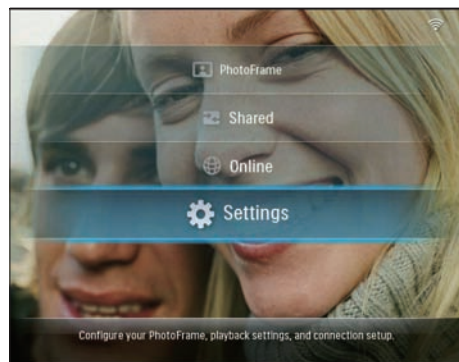
Благодаря функции SmartPower, можно устанавливать время автоматического включения или выключения дисплея PhotoFrame. Можно также регулировать яркость PhotoFrame для включения или выключения дисплея в соответствии с яркостью окружающей среды.

Для включения функции SmartPower Pro проверьте, что:

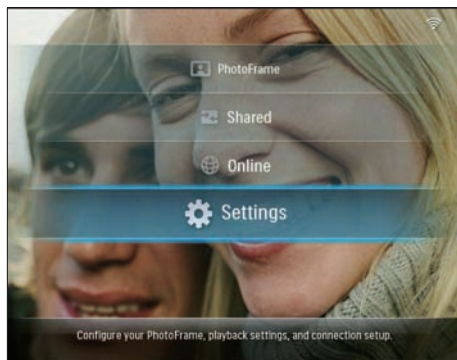
- Текущее время или датчик уровня PhotoFrame установлен правильно.
- PhotoFrame включена.

Укажите время автоматического включения/выключения

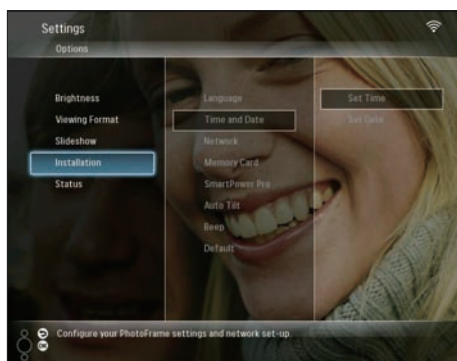
- 1 В главном меню выберите пункт **[Settings]**, затем нажмите кнопку **OK** для подтверждения.



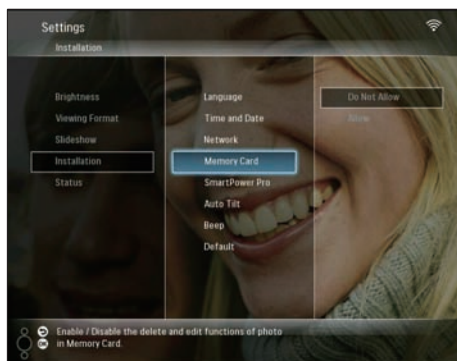
- 2 Выберите **[Installation]**, затем нажмите **OK** для подтверждения.



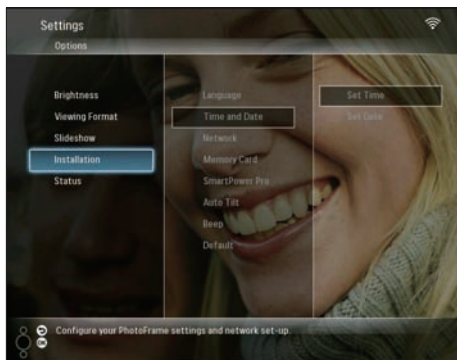
- 2 Выберите **[Installation]**, затем нажмите **OK** для подтверждения.



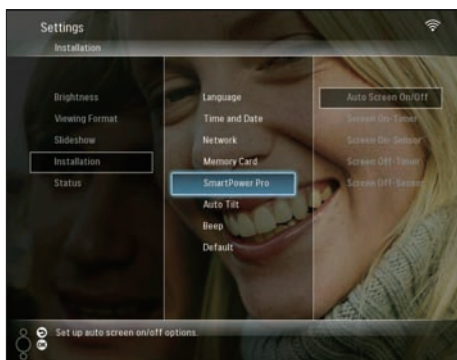
- 3 Выберите **[Memory Card]**, затем нажмите **OK** для подтверждения.



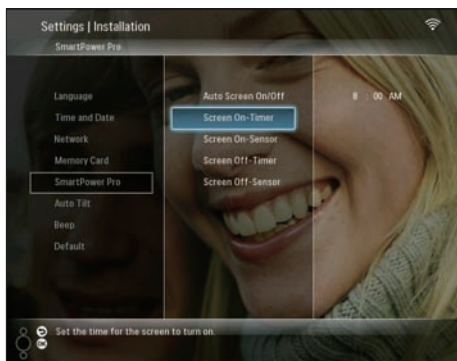
- 4 Выберите **[Do Not Allow]** / **[Allow]**, затем нажмите **OK** для подтверждения.



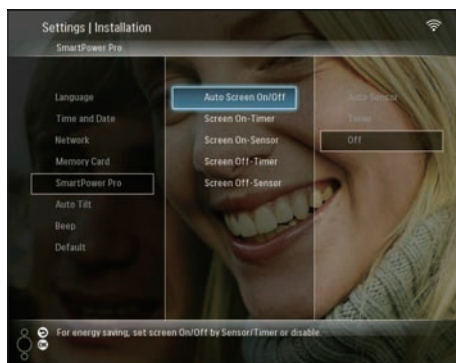
- 3 Выберите **[SmartPower Pro]**, затем нажмите **OK** для подтверждения.



- 4 Выберите **[Screen On-Timer]** / **[Screen Off-Timer]**, затем нажмите кнопку ◀ (влево).



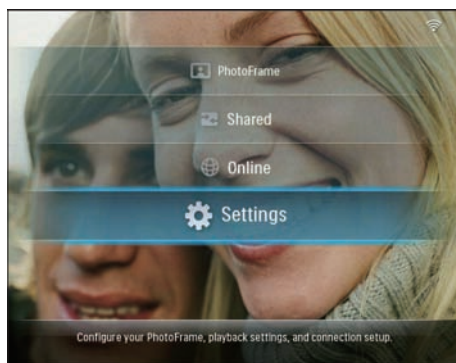
- 5 Нажимайте кнопки ▲/▼/◀/▶ для установки времени, затем нажмите кнопку **OK** для подтверждения.
- 6 Выберите **[Auto Screen On/Off]**, затем нажмите **OK** для подтверждения.



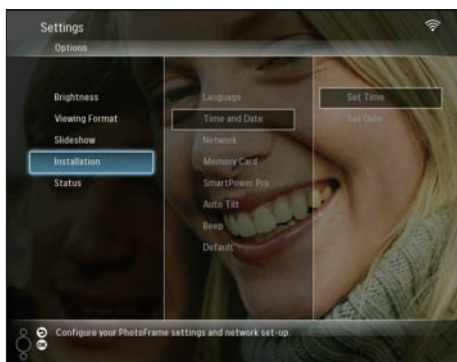
- 7 Выберите **[Timer]**, затем нажмите **OK** для подтверждения.

Укажите яркость во время автоматического включения/выключения

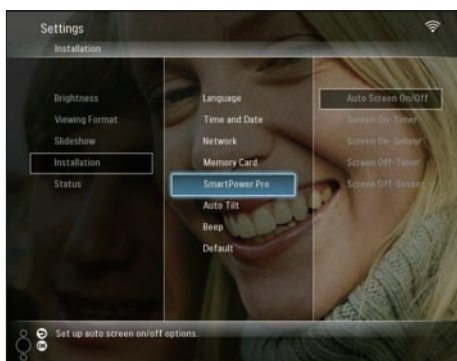
- 1 В главном меню выберите пункт **[Settings]**, затем нажмите кнопку **OK** для подтверждения.



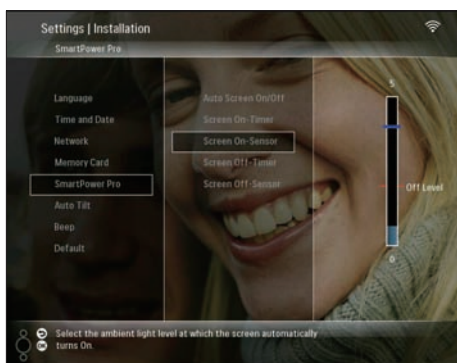
- 2 Выберите **[Installation]**, затем нажмите **OK** для подтверждения.



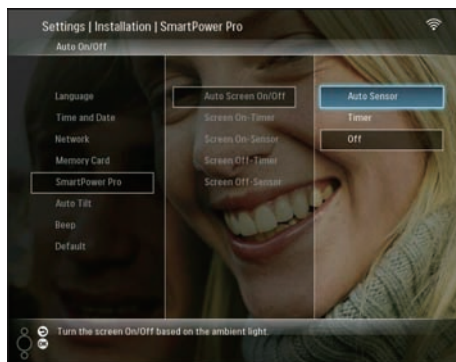
3 Выберите **[SmartPower Pro]**, затем нажмите **OK** для подтверждения.



4 Выберите **[Screen On-Sensor]** / **[Screen Off-Sensor]**, затем нажмите кнопку ◀ (вправо).



- 5 Нажимайте ▲/▼ для регулировки датчика яркости, затем нажмите кнопку **OK** для подтверждения.
- 6 Выберите **[Auto Screen On/Off]**, затем нажмите **OK** для подтверждения.



7 Выберите **[Auto Sensor]**, затем нажмите **OK** для подтверждения.



Совет

- Когда уровень окружающего освещения совпадает с установленным уровнем автоматического включения/выключения и длится в течение 15 секунд, срабатывает функция автоматического датчика.

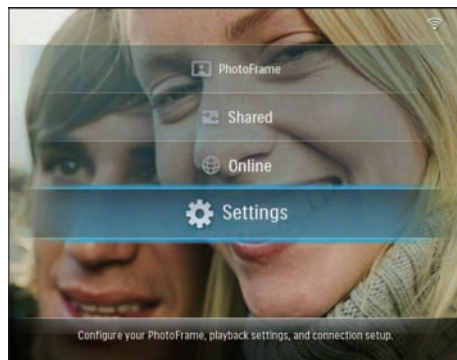
Выберите автоматическую ориентацию

Можно отображать фотографии в необходимой ориентации в зависимости от горизонтальной/вертикальной ориентации PhotoFrame.

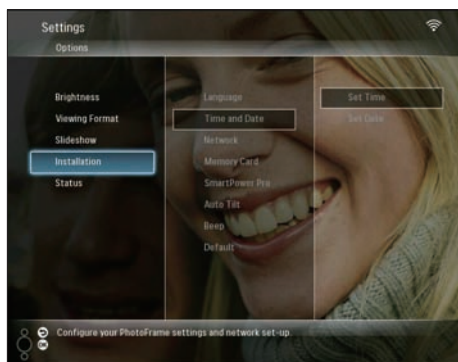
- 1 В главном меню выберите пункт **[Settings]**, затем нажмите кнопку **OK** для подтверждения.

Включение/выключение звука кнопок

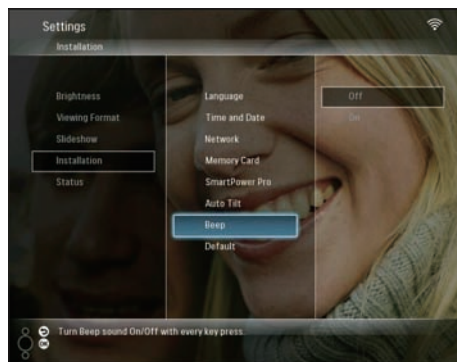
- 1 В главном меню выберите пункт **[Settings]**, затем нажмите кнопку **OK** для подтверждения.



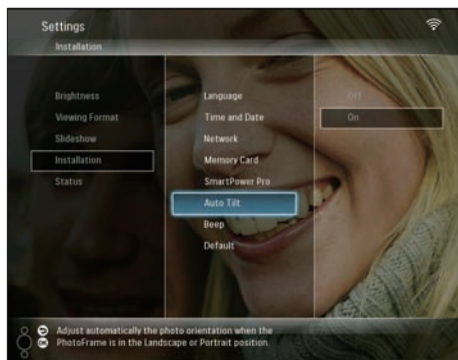
- 2 Выберите **[Installation]**, затем нажмите **OK** для подтверждения.



- 2 Выберите **[Installation] > [Beep]**, затем нажмите кнопку **OK** для подтверждения.

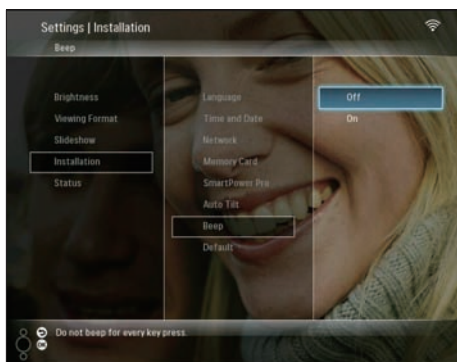


- 3 Выберите **[Auto Tilt]**, затем нажмите **OK** для подтверждения.

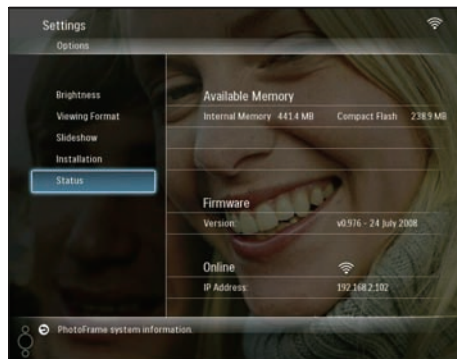


- 3 Выберите **[On] / [Off]**, затем нажмите кнопку **OK** для подтверждения.

- 4 Выберите **[On]**, затем нажмите **OK** для подтверждения.



- 2 Выберите пункт **[Status]** для просмотра информации PhotoFrame.

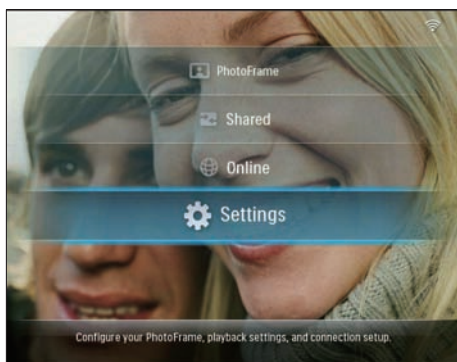


Просмотр состояния системы PhotoFrame

На PhotoFrame можно найти следующую информацию:

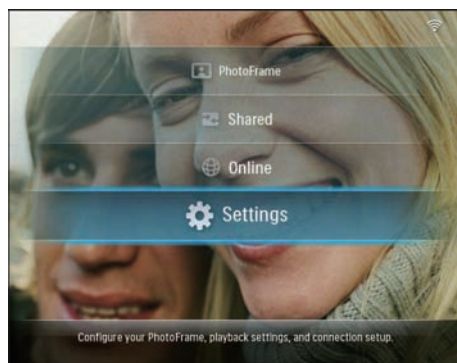
- Объем внутренней памяти
- Подключенный накопитель: название и объем
- Версия встроенной программы
- Состояние в режиме подключения к сети
- IP-адрес

- 1 В главном меню выберите пункт **[Settings]**, затем нажмите кнопку **OK** для подтверждения.

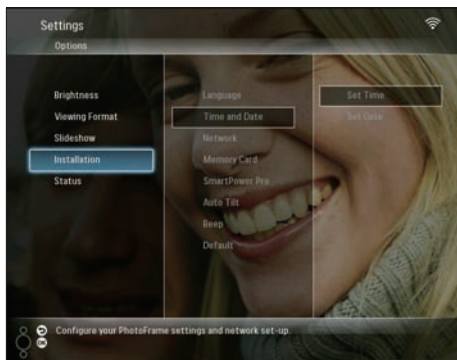


Сброс всех настроек и возвращение к заводским настройкам по умолчанию

- 1 В главном меню выберите пункт **[Settings]**, затем нажмите кнопку **OK** для подтверждения.



- 2 Выберите пункт **[Installation]** > **[Default]**, затем нажмите кнопку **OK** для подтверждения.



↳ Отобразится предупреждающее сообщение.

3 Выберите [ОК], затем нажмите кнопку ОК для подтверждения.

↳ Все настройки PhotoFrame будут сброшены и восстановлены заводские настройки по умолчанию, затем устройство автоматически отключится.

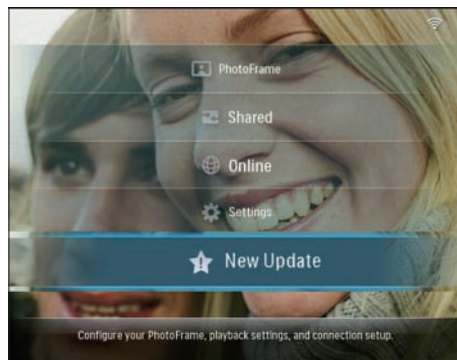
Обновление PhotoFrame

Можно загрузить последнюю версию ПО с сайта www.philips.com для обновления PhotoFrame.

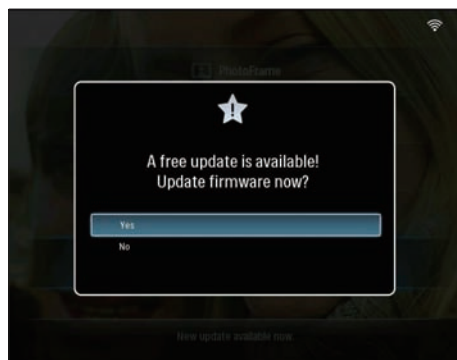
1 Загрузите последнюю версию ПО в корневой каталог накопителя, например, карту памяти SD.

2 Вставьте карту памяти SD в PhotoFrame.

↳ [New Update] будет выделено в главном меню.



3 Когда отобразится подтверждающее сообщение, выберите пункт [Yes], затем нажмите кнопку ОК для подтверждения.



↳ По завершении обновления произойдет перезагрузка PhotoFrame.

6 Сведения об изделии



Примечание

- Информация о продукте может быть изменена без предварительного уведомления.

Изображение/Дисплей

- Угол просмотра: @ C/R > 10, 130° (H) / 110° (V)
- Срок службы при 50% яркости: 20000 ч
- Яркость: 250 кд/м²
- Формат изображения: 4:3
- Разрешение панели: 800 x 600
- Коэффициент контрастности (типич.): 300:1

Медианосители

- Емкость встроенной памяти: 512 МБ (на 2000 фотографий)
- Типы карт памяти:
 - Compact Flash type I
 - Secure Digital (SD)
 - Secure Digital (SDHC)
 - Карта памяти MMC
 - Карта xD
 - Memory Stick
 - Memory Stick Pro
 - Memory Stick Duo
 - Memory Stick Pro Duo
- USB: флэш-накопитель USB

Возможность соединения

- USB: USB 2.0 Host, USB 2.0 Slave
- Wi-Fi: IEEE 802,11b/g

Габариты

- Размеры устройства с подставкой (Ш x В x Г): 222,6 x 182,2 x 33,2 мм / 8,76 x 7,17 x 1,31 дюймов
- Вес (Основное устройство): 0,34 кг/0,75 фунта
- Диапазон температур (эксплуатация): 0°C - 40°C/32°F - 104°F
- Диапазон температур (хранение): 10°C - 60°C/14°F - 140°F

Питание

- Вход: переменный ток, 100-240 В, 50/60 Гц
- Выход: постоянный ток, 9 В \equiv 2 А
- Энергопотребление: (включение системы) 5,09 Вт
- Режимы энергопотребления: питание от сети переменного тока

Принадлежности

- Адаптер питания переменного/ постоянного тока
- Кабель USB
- Опора
- CD-ROM, в комплекте
 - Руководство пользователя
 - Philips PhotoFrame Manager (ПО и руководство)
- Краткое руководство

Функции управления

- Устройство считывания карт: встроенное (2x)
- Поддерживаемый формат фотографий: фотографии JPEG, файлы JPEG до 10 МБ, до 20 мегапикселей
- Выбор ориентации: автоматическая ориентация фотографии, ландшафтная, портретная
- Кнопки и органы управления: 3 кнопки, 4-х позиционная клавиша навигации и "Ввод"
- Режим воспроизведения: полноэкранный просмотр, слайд-шоу, просмотр миниатюр
- Управление альбомом: создание, удаление, перемещение, копирование, переименование
- Редактирование фотографий: копирование, удаление, поворот, переименование, перемещение
- Фотоэффекты: сепия, Radiantcolor
- Параметры слайд-шоу: воспроизведение в случайном порядке, последовательное воспроизведение, эффект перехода, коллаж (несколько изображений)
- Функция настройки: регулировка яркости, язык, слайд-шоу, состояние, автоматическое включение/выключение,

включение/выключение звукового сигнала, настройка времени и даты, включение/отключение часов, источник фотографий

- Состояние системы: версия встроенной программы, свободная память
- Состояние подключенных медиаустройств: подключенные медиаустройства, объем свободной памяти
- Подтверждение соответствия нормативам: CE, GOST, Швейцария
- Другие достоинства: совместимость с замком Kensington
- Языки экранных меню: английский, испанский, немецкий, французский, итальянский, голландский, датский, португальский, русский.
- Совместимость системы: Mac OS X 10,4-10,5, Wi-Fi 802,11 b/g сеть, Windows Vista, Windows XP, с Wi-Fi

7 Часто задаваемые вопросы

ЖК-экран - сенсорный?

ЖК-экран - не сенсорный. Используйте кнопки на задней панели для управления PhotoFrame.

Почему невозможно подключить беспроводную PhotoFrame?

Убедитесь, что Интернет-соединение и беспроводной маршрутизатор в порядке. Убедитесь, что SSID и пароль сети Wi-Fi правильны.

Убедитесь, что у вас есть как минимум 2 доступных IP-адреса (один для компьютера, другой для PhotoFrame). Компьютер и PhotoFrame не могут использовать один и тот же IP-адрес. Для получения более 2 доступных IP-адресов необходим маршрутизатор Wi-Fi с возможностью присвоения нескольких IP-адресов.

Почему не получается сохранить фотографии RSS, отображаемые на фоторамке?

PhotoFrame не поддерживает услугу сохранения онлайн-фотографий RSS, а материалы, передаваемые по Интернету обычно защищены авторскими правами.

Можно менять фотографии слайд-шоу с помощью подключения различных карт памяти?

Да. При подключении карты памяти к PhotoFrame в режиме слайд-шоу будут отображаться фотографии, хранящиеся на этой карте памяти.

Будет ли поврежден ЖК-экран при продолжительном отображении одной и той же фотографии?

Нет. PhotoFrame может отображать одну и ту же фотографию в течение 72 часов без ущерба для ЖК-экрана.

Можно использовать PhotoFrame для удаления фотографий с карты памяти?

Да, устройство поддерживает операции по удалению фотографий с внешних устройств, таких, как карты памяти.

Можно ли использовать PhotoFrame во время периодов автоматического отключения?

Да. Нажмите любую кнопку управления, чтобы вернуть систему в рабочий режим, затем вы можете использовать PhotoFrame.

Почему PhotoFrame не отображает некоторые фотографии?

PhotoFrame поддерживает только фотографии формата JPEG. Убедитесь, что фотографии JPEG не повреждены.

Почему PhotoFrame не перешла в состояние автоматического выключения после настройки?

- Прежде всего убедитесь, что текущее время, время выключения и время включения правильно установлены. PhotoFrame автоматически выключается точно в установленное время отключения. Если это время уже прошло, устройство выключится в это же время на следующий день.
- Убедитесь в правильной настройке датчика яркости. Если уровень яркости включения слишком близок к уровню яркости выключения, то эта функция может не работать.

PhotoFrame поддерживает формат CF II?

Нет. PhotoFrame не поддерживает CF II.

Можно ли увеличить объем памяти PhotoFrame для хранения большего количества фотографий?

Нет. Встроенная память PhotoFrame фиксирована и не может быть увеличена. Однако можно переключаться между различными устройствами памяти, подключенными к PhotoFrame.

PhotoFrame включена, но PhotoFrame больше не отвечает. Что делать?

Убедитесь, что PhotoFrame включена. Затем нажмите булавкой кнопку **RESET**, расположенную на задней панели для перезагрузки системы.

8 Приложение

Загрузите и настройте проигрыватель Windows Media 11

Примечание

- Убедитесь, что компьютер подключен к сети Интернет.

1 Найдите страницу загрузки Microsoft Windows Media Player.



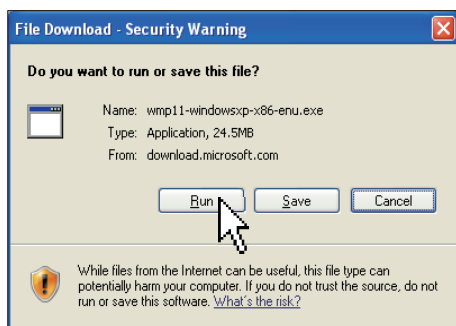
2 Щелкните [Загрузить].



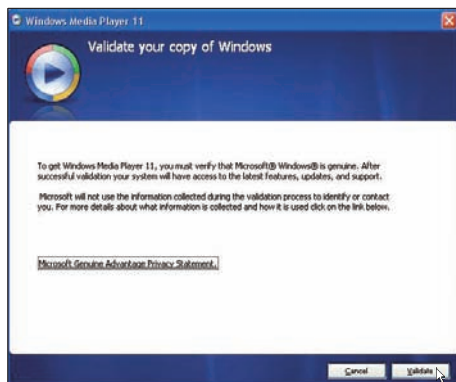
3 Щелкните [Загрузить] для запуска загрузки.



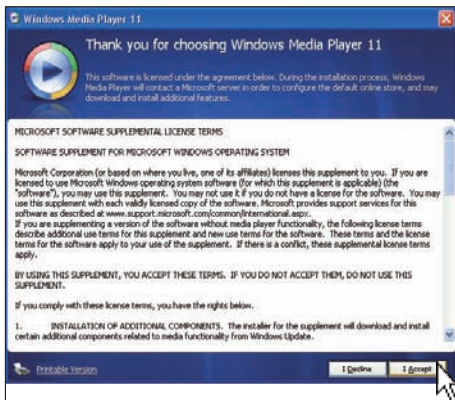
4 Щелкните [Запуск].



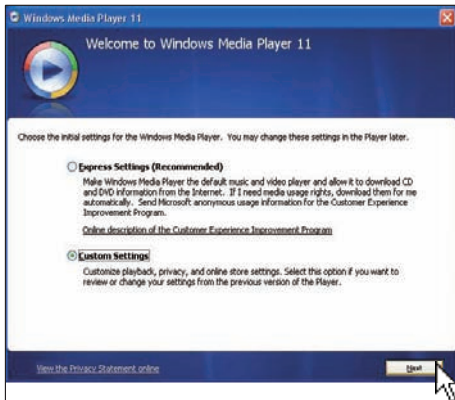
5 Щелкните [Подтвердить] для подтверждения.



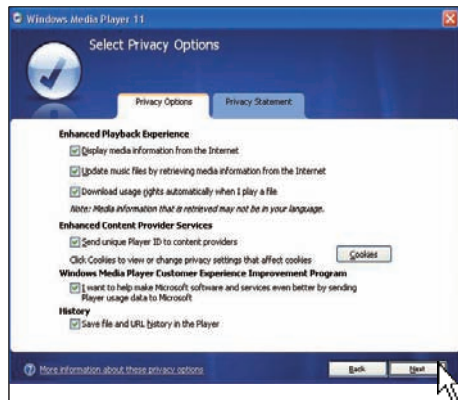
6 Щелкните [Я принимаю], чтобы принять дополнительную лицензию для проигрывателя Windows Media 11.



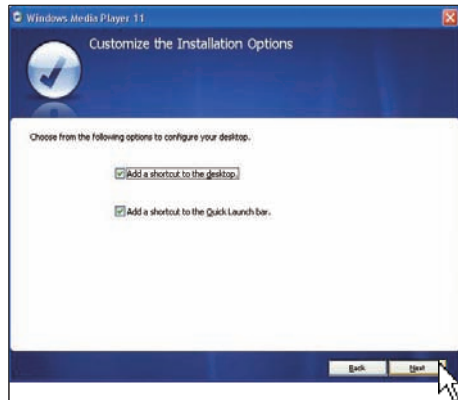
7 На экране приветствия выберите [Пользовательская], затем щелкните [Далее].



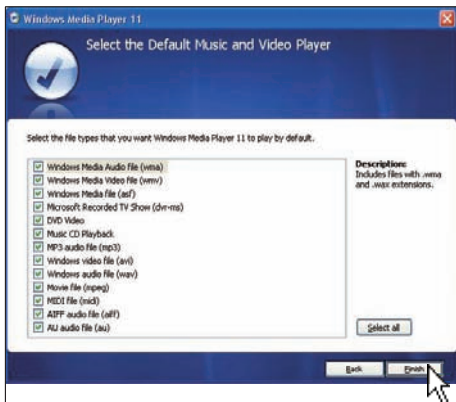
8 Подтвердите все настройки, затем щелкните [Далее].



9 В окне [Опции установки] выберите один параметр или оба, затем щелкните [Далее].



10 Выберите типы файлов, которые необходимо воспроизводить при помощи проигрывателя Windows Media 11 по умолчанию, затем щелкните [Готово].



9 Глоссарий

А

Aspect ratio (Формат изображения)

Формат изображения представляет собой соотношение ширины и высоты телевизионного экрана. Формат изображения стандартного телевизора — 4:3, широкоэкранные телевизоры и телевизоры высокой четкости имеют формат изображения 16:9. Формат изображения "letterbox" позволяет увидеть изображение на экране с более широкой перспективой, чем на стандартном экране 4:3.

Д

DLNA

Digital Living Network Alliance. Международное межотраслевое сотрудничество компаний, занимающихся потребительской электроникой, вычислительной техникой и мобильными устройствами. Члены DLNA представляют перспективы проводных и беспроводных взаимодействующих сетей, в которых цифровое содержание, такое как фотографии, музыка и видео может совместно использоваться потребительской электроникой (СЕ), персональными компьютерами (ПК) и мобильными устройствами, как дома, так и за его пределами.

Ж

JPEG

A very common digital still picture format. A still-picture data compression system proposed by the Joint Photographic Expert Group, which features small decrease in image quality in spite of its high compression ratio. Files are recognized by their file extension '.jpg' or '.jpeg'.

М

Memory Stick

Memory Stick. Флэш-карта памяти для хранения цифровых данных на камерах, видеокамерах и других портативных устройствах.

Р

RSS

Really Simple Syndication. Формат распределения распространён для агрегации обновлений блогов и сайтов новостей. RSS также обозначает "Rich Site Summary" и "RDF Site Summary."

С

SSID

Service Set Identifier. Имя, присвоенное беспроводной сети Wi-Fi. Все устройства должны использовать то же имя с учетом регистра для взаимодействия, которое представляет собой текстовую строку до 32 байт. Обычно SSID присваивается название поставщика оборудования. Его можно изменить вручную, открыв параметры конфигурации точки доступа при помощи веб-браузера. Клиентские устройства способны идентифицировать все беспроводные сети, обнаруженные при загрузке, пока сети не будут скрыты.

Т

TCP/IP

Transmission Control Protocol/Internet Protocol. Протокол передачи, разработанный по инициативе Министерства Обороны США для разного рода систем для работы в Интернете. Изобретенный Винтоном Серфом (Vinton Cerf) и Бобом Канном (Bob Kahn), этот в действительности стандарт программных средств - это протокол Интернета и глобальный стандарт передачи.

U

UPnP

Universal Plug and Play Семейство протоколов с форума UPnP (www.upnp.org) для автоматической конфигурации устройств, обнаружения устройств и обеспечения одноранговой передачи данных по IP-сети. UPnP технически не связан с PnP (Plug and Play). Они связаны идейно: оба обеспечивают нулевую конфигурацию, которая представляет собой автоматическую установку без ручной конфигурации.

W

WEP (Wired Equivalent Privacy)

Все сети 802.11b (проводные и беспроводные) используют WEP в качестве основного протокола безопасности. WEP обеспечивает безопасность передачи данных с помощью 64- и 128-разрядного шифрования. Таким образом, это не гарантирует полную безопасность и обычно используется вместе с другими мерами безопасности, например EAP.

Wi-Fi

Wi-Fi (Wireless Fidelity) торговая марка технологии беспроводной связи, принадлежащая альянсу Wi-Fi Alliance, поставившему своей целью улучшить способность взаимодействия беспроводных сетей, основанных на стандартах IEEE 802.11. Основные приложения для Wi-Fi поддерживают доступ в Интернет, передачу голоса по протоколу VoIP, игры, и сетевое подключение устройств, например телевизоры, DVD-проигрыватели и цифровые камеры.

WPA / WPA2 (Wi-Fi Protected Access)

Стандарт Wi-Fi был разработан для оптимизации функций безопасности WEP. Технология разработана для работы с существующими продуктами Wi-Fi, поддерживающими WEP (т.е. как обновление оборудования новым ПО), но содержит два улучшения помимо WEP.

WPS

Wi-Fi Protected Setup. Стандарт легкого и безопасного создания домашней сети. Цель протокола WPS - упростить процесс подключения домашнего устройства к беспроводной сети, поэтому первоначально он был назван 'Wi-Fi Simple Config'. Кроме того, протокол предназначен для избегания любого рода атак на домашние сети, и особенно бесплатной загрузки пользовательского подключения к Интернету, благодаря простой конфигурации параметров Wi-Fi Protected Access сети.

'Замок Кенсингтона

Защитный слот Кенсингтона (также называемый K-слот или замок Кенсингтона). Часть системы защиты от взлома. Это небольшое отверстие с металлической окантовкой, имеющееся почти на всех небольших или портативных компьютерах и электронном оборудовании, особенно на дорогостоящем и/или сравнительно недорогом, таком как ноутбуки, мониторы компьютеров, настольные ПК, игровые приставки и видеoprojectоры. Оно используется для шнура безопасности, которым фиксируется устройство.

Карта CF

Карта CompactFlash. Карта памяти, в которой для сохранения данных на небольшой карте используется флэш-память. Карта CompactFlash облегчает добавление данных в широкий спектр компьютерных устройств, включая цифровые камеры и музыкальные плееры, настольные компьютеры, персональные цифровые органайзеры (КПК), цифровые аудиорекордеры и фотопринтеры.

Карта xD

EXtreme Digital Picture Card. Флэш-карта памяти, используемая в цифровых камерах.

Карта памяти MMC

Карта памяти MultiMedia Флэш-карта памяти, которая является хранилищем данных мобильных телефонов, КПК и других портативных устройств. Карта использует флэш-память для приложений для чтения и записи или чипов ROM (ROM-MMC) для постоянного хранения информации, в последнее время широко используемых для добавления приложений в КПК.

Карта памяти SD

Secure Digital Memory Card. Флэш-карта памяти, которая является хранилищем данных для цифровых камер, мобильных телефонов и КПК. В картах SD используются такие же конструктивные параметры 32 x 24 мм, как и в MultiMediaCard (MMC), но они чуть толще (2,1 мм и 1,4 мм), а устройство считывания карт SD поддерживает оба формата. Доступны карты до 4 ГБ.

Передаваемые фотографии

Передаваемые фотографии. Технология позволяет пользователям просматривать специальные каналы, независимо от владельца. Подписчик может просматривать фотографии других служб при помощи меток паролей, которые автоматически обновляются, как только в Интернете размещаются новые изображения.



100% recycled paper
100% papier recyclé

