

User Manual

manuel d'utilisation | benutzerhandbuch | manual del usuario
gebruikershandleiding | manuale per l'utente | manual do usuário
användar-handbok

Digital Audio Player

Lecteur audio numérique | Digitaler Audio-Player | Reproductor de audio digital
Digitale audiospeler | Lettore audio digitale | Leitor Áudio Digital
Digital ljudspelare



Innehållsförteckning

Välkommen

Om din nya produkt	1
Tillbehör	1
Registrera din apparat.....	1
Mera information.....	1

Anslutning och laddning

Ladda enheten	2-3
Indikation för laddningsnivå	4

Njut

Strömtillförsel	4
Framsidan på enheten	5
Baksidan på enheten	6
Rotmeny	7
Navigering	7
Musikläge	8
Söka efter musik.....	8
Uppspelning	9
Anpassa uppspelningen	9
Överföra digital musik till enheten.....	10
Radioläge***	11
För att spåra din workout utveckling	12
Använd stoppuret.....	12
Använd det talande stoppuret.....	13
Använd ShockLock när du spelar upp musik.....	14
Anpassa insällningarna	15
Bära din spelare på din arm	16

Felsökning	17
-------------------------	-----------

Säkerhet och underhåll

Allmänt underhåll.....	18
Arbets- och lagringstemperatur.....	18
Att tänka på när du använder hörlurar	18
Copyrightinformation.....	19
Miljöinformation.....	19
Kassering av din gamla produkt	19
Förändringar.....	19
Information för EU-länder.....	19

Tekniska data	20
----------------------------	-----------

Om Device Manager och Windows Media Player

Om Device Manager	21
Om Windows Media Player.....	21
Installera Windows Media Player och Device Manager.....	21

Windows Media Player 10

Söker och lägger till spår från alla enheter (till Library (biblioteket))	22-23
Skicka spår till enheten.....	24-25
Lägga till spår i spellistan	26
Radera spår och spellistor.....	27
Redigera spårinformation	28
Söka efter spår.....	29

Uppdatera och återställa med Device Manager

Uppgradering	30
Firmware-Uppdatering	30
Oprava zariadenia	31

Välkommen

Om din nya produkt

Med den produkt som du just har köpt kan du göra följande:

- Spela MP3 och WMA (se avsnittet [MUSIKLÄGE](#))
- Lyssna på FM-radio*** (se avsnittet [RADIOLÄGE](#))
- Spårning av workout utveckling

*** FM-radio är endast tillgängligt i vissa regionala versioner. FM-radio är för närvarande otillgängligt i Europa.

Tillbehör



Hörlurar



USB-kabeln



Ningsadapter



Armband



CD-ROM med användarmanual, drivrutiner, vanliga frågor, musikhanteringsprogram

Registrera din apparat

Eftersom du har möjlighet att upgradera produkten rekommenderar vi att du registrerar den på www.philips.com/register så att vi kan informera dig så fort det finns nya gratis uppdateringar att hämta.

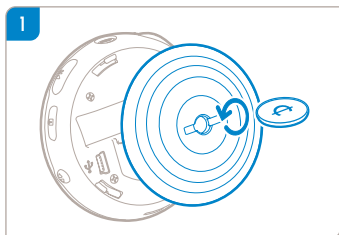
Mera information

Besök oss gärna på: www.philips.com/support och ange namnet på produkten så får du tillgång till:

- Vår FAQ-sida med vanliga frågor och svar
- De senaste användarhandböckerna
- Hämtning av den senaste programvaran
- Uppgraderingsfiler för firmware programvara och Device Manager (enhetshanteraren)

Modell- och produktnummer finns på insidan av batterifacket.

Ladda enheten



Använd en mynt med passande storlek för att vrida motsols och på det sättet låsa upp locket på baksidan.




TIPS!

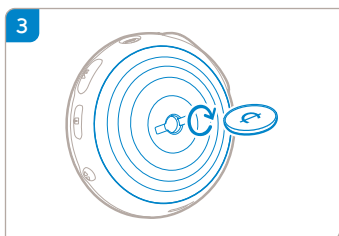
Du kan också vrida locket öppet utan att använda ett mynt.

Ta tag i gummidelen på locket på baksidan. Utan att ändra ditt gripläge, vrid försiktigt motsols för att öppna.

- ② Anslut den bifogade flerspänningsadaptern/laddaren till uttaget som är märkt 5V DC och sätt i flerspänningsadaptern/laddaren i ett standardeluttag.

Ladda i fyra timmar innan du använder enheten för första gången för att få 100 % batterikapacitet. Snabbladdning: 1 timmer.

Enheten är fullt laddad när laddningsanimationen stannar och ikonen  visas.



Matcha flikarna på locket med springorna på din enhet. Vrid försiktigt medsols för att ersätta locket på baksidan.



TIPS!

Du kan också ladda enheten med USB-anslutningen.

Anslut enheten till datorn genom att använda den medföljande USB-kabeln.

Om du vill ladda upp enhetens batteri via USB måste du:

- ① Ha en USB-port med hög effekt (i många datorer visas ett varningsmeddelande om du ansluter enheten till en dator med en USB-port med lägre effekt).
- ② Kontrollera att batteriet till enheten inte är urladdat.
- ③ Ansluta enheten till en USB 2.0-port med hög effekt på datorn.

VIKTIGT!

När du ansluter enheten till en USB-port på tangentbordet laddas inte batteriet.

Om batteriet till enheten är nästan helt urladdat visas nedanstående varningsmeddelande på enheten.



Det innebär att du måste ansluta enheten till ett strömuttag med den medföljande nätadaptern/laddaren. Ladda upp enheten i minst 30 minuter (en timme rekommenderas), anslut den till datorn igen och överför sedan musik. Kontrollera alltid ikonen för batteristatus i teckenfönstret på enheten.

Om låtar överförs långsammare via USB 2.0

Om du överför en stor mängd låtar eller data via USB 2.0 och batteriet till enheten behöver laddas aktiveras energisparfunktionen. Överföringen går då avsevärt långsammare. Det är helt normalt.

Om du vill överföra med högre hastighet kan du avbryta överföringen, mata ut enheten och ansluta den till ett strömuttag med den medföljande nätadaptern/laddaren. Ladda upp enheten i minst 30 minuter (en timme rekommenderas), anslut den till datorn igen och överför sedan musik.

Indikation för laddningsnivå

I teckenfönstret kan du se ungefär hur hög batteriets laddningsnivå är.



Batteriet fullt



Batteriet är laddat till två tredjedelar



Batteriet är laddat till hälften



Batteriet svagt



Batteriet är urladdat

Observera: För uppladdningsbara batterier visas en lägre spänningsnivå jämfört med alkaliska batterier. Batterier innehåller kemiska ämnen. Kassera dem på lämpligt sätt.



TIPS!

När batterierna är så gott som tomma blinkar  på skärmen och en ljudsignal hörs. När du hör två ljudsignaler betyder det att enheten kommer att stängas av. Innan enheten stängs av sparas alla inställningar och oavslutade inspelningar.

Njut

Strömtilförsel

Ström på: Tryck på ►||; i ►|| sekunder.

→PHILIPS startfönster visas snabbt

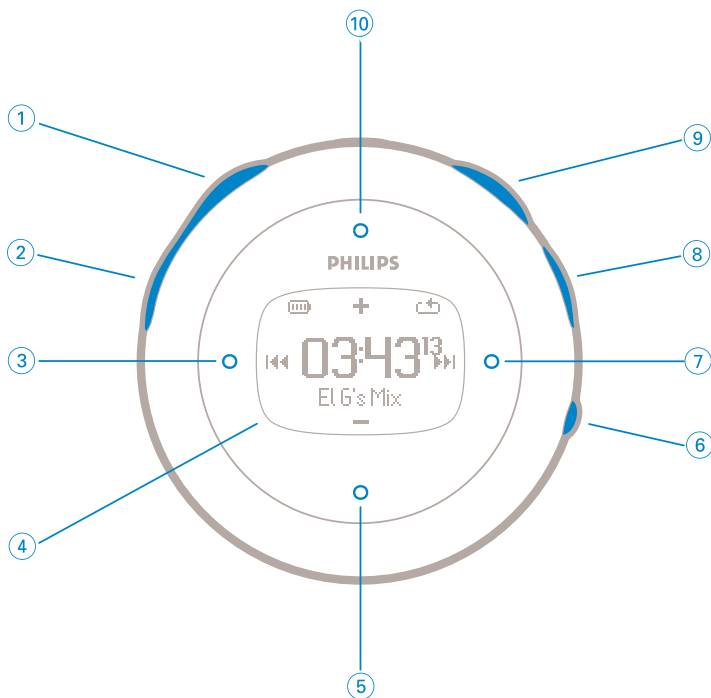
Ström av: Tryck på ►||; igen i ►|| sekunder eller längre.

PHILIPS



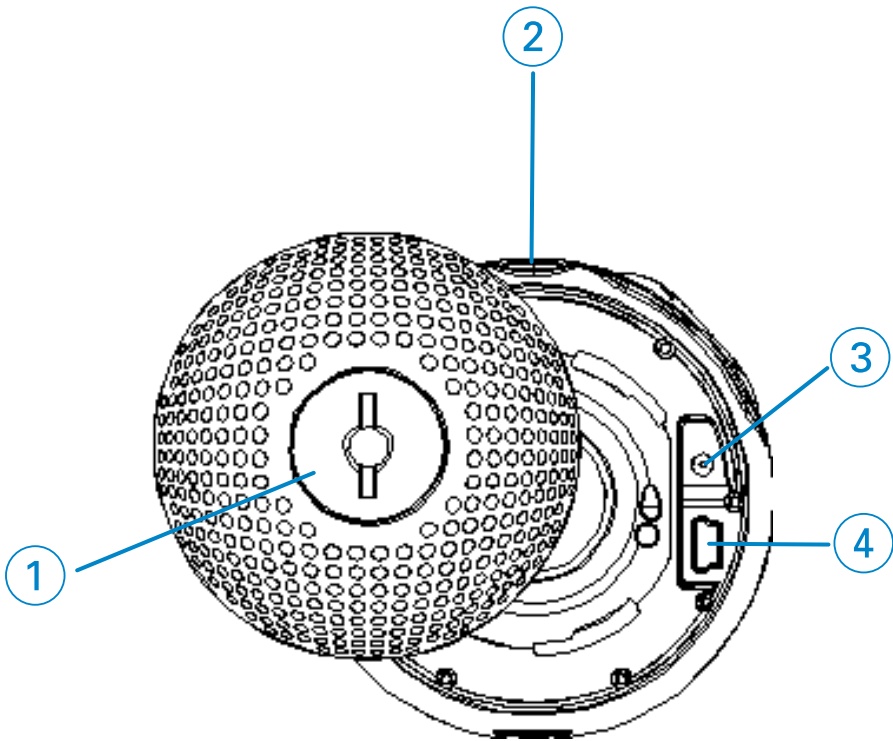
TIPS!

Enheten stängs av automatiskt om du inte utför någon åtgärd eller spelar musik på 60 sekunder. Status/skärm för senaste uppspelning visas nästa gång du sätter på spelaren.




Framsidan på enheten

- | | | |
|---|-----------------------------|---|
| ① | Talande stoppur | förflutit i hörlurarna genom att trycka på knappen för det talande stoppuret. |
| ② | Kronograf | Tryck och håll nere kronografknappen.
Tryck på kronograf från kronografskärmen.
Tryck kronograf när kronograf är i pausläge |
| ③ | Föregående | Snabbspola bakåt; Upp till 1 nivå |
| ④ | LCD-skärm | Här visas menyer, alternativ och spårinformation dynamiskt |
| ⑤ | Volym - / Rör knappen neråt | Rör knappen neråt / Volym - |
| ⑥ | View | Används till att växla mellan skärmarna för rotmenyn, biblioteket och aktuell uppspelning |
| ⑦ | Nästa | Snabbspola framåt; Ned till 1 nivå |
| ⑧ | Låsknapp | Avaktivera tangenterna; Stötlås |
| ⑨ | ▶▶ | Slå av / på och Avspeling / Paus |
| ⑩ | Volym + / Rör knappen uppåt | Rör knappen uppåt / Volym + |



Baksidan på enheten

- ① Hake för baksida Lägg i ett mynt här för att öppna / stänga baksidan på enheten; ansluter till armband
- ②  Högtalaruttag
- ③ Ingång för 5 V laddare
- ④ USB-kabelanslutning

Rotmenyn

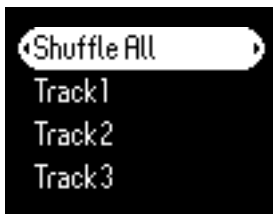
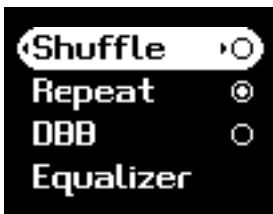
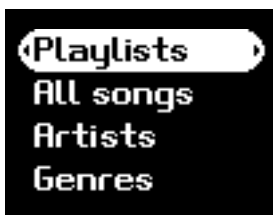
När enheten slås på håller du knappen MENU nedtryckt så att rotmenyn visas.

Music (musik)	Välj musik när du vill spela dina digitala musikspår
Radio***	Välj radio när du vill lyssna på dina förinställda radiokanaler
Sport	Spårning av workout utveckling
Settings (inställningar)	Välj inställningar om du vill anpassa inställningarna för enheten

*** FM-radio är endast tillgängligt i vissa regionala versioner. FM-radio är för närvarande otillgängligt i Europa.

Navigering

Enhetsen har ett intuitivt menynavigeringssystem som gör det lätt att göra inställningar och använda olika funktioner. Du bläddrar i menyerna med ▲, ▼, ◀, ▶. Du bekräftar dina val genom att trycka på ►.



TIPS!

Om du vill spela upp all musik på enheten slumpmässigt väljer du Blanda alla.

I det här läget väljs vissa inställningar framför andra för bästa batteriprestanda. Smart Hide (intelligent döljfunktion) är en funktion som du använder till att dölja biblioteksinformation.

Med Smart Hide 1 döljer du alla artister och album som bara har en låt i biblioteket.

Med Smart Hide 2 döljer du alla artister och album som bara har två låtar eller färre i biblioteket.

Med Smart Hide 3 döljer du alla artister och album som bara har tre låtar eller färre i biblioteket.

Med Smart Hide 4 döljer du alla artister och album som bara har fyra låtar eller färre i biblioteket.

Musikläge

Vi har lagt några musikspår på ditt enheten så att du kan komma igång med din musikupplevelse med en gång. Du kan även överföra din digitala musiksamling från datorn till enheten med hjälp av det medföljande musikhanteringsprogrammet.

(se avsnittet [ÖVERFÖRA DIGITAL MUSIK TILL ENHETEN](#))

Söka efter musik

- Tryck på Music (musik) i startmenyn så att du kommer till musikläget. När du använder musikläget kan du söka bland följande visningsalternativ:

Playlists (spellistor)	— Samlingar med spellistor	— Tracks listed in play order (spår i uppspelningsordning)		
alla låtar	— Blanda alla	Alphabetically listed tracks (spår i alfabetisk ordning)		
Artists (artister)	— Alphabetically listed artists (artister i alfabetisk ordning)	— Alphabetically listed albums (album i alfabetiskt ordning)	— Spår listade i albumordning	
Genrer	— Alfabetiskt listade genrer	— Alphabetically listed artists (artister i alfabetisk ordning)	— Alphabetically listed albums (album i alfabetiskt ordning)	— Spår listade i albumordning
Album	— Alphabetically listed albums (album i alfabetiskt ordning)	— Spår listade i albumordning		

Obs! Om det finns låtar som saknar ID3-etikett kan tomma fält eller "No artist found" (Okänd artist) respektive "No album found" (Okänt album) visas.

- Tryck på ▲ om du vill bläddra upp eller ▼ ned för att välja alternativ. Tryck på ► när du vill se nästa eller ◀ föregående nivå i biblioteket.
- Tryck på ►► så startar uppspelningen av det valda spåret.



TIPS!

Du kan även hålla ned knappen ▲ eller ▼ och utföra en SuperScroll-sökning.

När du bläddrar genom spåren visas första bokstaven i varje spår.

När du bläddrat dig fram till det spår du vill lyssna på släpper du knappen.



Uppspelning

Knapparna ►II, ⑩, ⑤, ③ och ⑦ har flera RnB-tioner (se avsnittet "Framsidan på enheten."). De fungerar i enlighet med hur du trycker ned dem:

tryck eller tryck ned och håll. När du spelar upp musik kan du göra följande:

Grundläggande åtgärder	Kontroller att trycka på
Pausa musiken	Tryck på ►II under uppspelningen
Spela nästa eller föregående spår	Tryck på ⑦
Spela nästa eller föregående spår	Tryck på ③
Göra sökning framåt	Tryck ned knappen halvvägs och håll ⑦
Göra sökning bakåt	Tryck ned knappen halvvägs och håll ③
Volymkontroll	⑩ / ⑤

Anpassa uppspelningen

Ändra uppspelningsläge

- 1 Tryck på **SETTING**. Välj Play modes (uppspelningslägen).
- 2 Välj bland följande alternativ med hjälp av bläddringsfunktionen. Tryck på ►II för att bekräfta valet.
Tryck på ►II om du vill avmarkera ett markerat alternativ.

Play mode (uppspelningsläge)	Shuffle	Repeat
Shuffle	På	Av
Repeat	Av	På
Shuffle and Repeat (slumpvis uppspelning och repetera)	På	På
Normal	Av	Av

Byta Basförstärkning

- 1 Tryck på **SETTING**. Välj **DBB**.
- 2 Med hjälp av bläddringsfunktionen väljer du **ON** (På) eller **Off** (av).

Byta equalizer

- 1 Tryck på **SETTING**. Välj **EQ**.
- 2 Med hjälp av bläddringsfunktionen väljer du **Rock, RnB, Electronica, HipHop, Classical (klassiskt), Jazz eller Off (av)**.

Överföra digital musik till enheten

Innan du kan överföra din MP3- och/eller WMA-samling till enheten med Windows Media Player måste du ha installerat både Windows Media Player och Device Manager (enhetshanteraren) på följande sätt:

Installera Philips Device Manager och Windows Media Player

- 1 Sätt in den medföljande cd-skivan i datorns cd-enhet.
Om cd-skivan inte körs automatiskt kan du klicka på **mp3.exe**-filen i cd-skivans rotkatalog.
- 2 Välj önskat språk och installera **Philips Device Manager** och **Windows Media Player** genom att följa instruktionerna på skärmen.

Anslut enheten till datorn

- 1 Anslut enheten till datorn genom att använda den medföljande USB-kabeln. När du har anslutit enheten visas en USB-anslutningsanimering.
- 2 Du kan sortera filer och överföra musik till enheten så länge USB-anslutningen upprätthålls.

Organisera och överför musik med Windows Media Player 10

- 1 Starta Windows Media Player från skrivbordet eller Start-menyn i Windows.
- 2 Om du vill överföra filer från datorn till enheten klickar du på fliken Kopiera till CD eller enhet / Synkronisera.
- 3 I listrutan i rutan Objekt som ska kopieras klickar du på den spellista, kategori eller annat objekt som du vill kopiera.
- 4 Avmarkera kryssrutorna bredvid de filer du inte vill kopiera.
- 5 I listrutan i rutan Objekt på enhet klickar du på den enhet du vill kopiera till.
D.v.s. Philips GoGear / PHILIPS.
- 6 Klicka på knappen **Starta synkronisering**.

(Obs! Endast för Windows XP-användare - musik som överförs via Utforskaren i Windows till mappen för media spelas upp)



Om din Windows Media Player är öppen när du ansluter din enhet, din enhet kanske inte är igenkänd.

Radioläge***

*** FM-radio är endast tillgängligt i vissa regionala versioner. FM-radio är för närvarande otillgängligt i Europa.

Välj ditt FM-område

- 1 Välj **SETTINGS** i rotmenyn så att inställningsläget aktiveras.
- 2 Välj **Advanced** (avancerat) > **Radio settings** (radioinställningar).
- 3 Välj ditt FM-område. Tryck ► för att bekräfta ditt val.

Automatisk inställning

- 1 Välj **RADIO** i rotmenyn så att radioläget aktiveras.
- 2 Tryck ◀ från P1 eller ▶ från P10 för att välja Autotune. Välj **Autotune** (automatisk inställning).
Tryck på ►► för bekräfta.
➔ Enheten ställer automatiskt in de 10 stationer som har starkast signal.
Avbryt genom att trycka på valfri tangent.

Lyssna på en radiostation

- 1 Välj **RADIO** i rotmenyn så att radioläget aktiveras.
- 2 Bläddra uppåt med ◀ och nedåt med ▶ när du växlar mellan de automatiskt inställda radiokanalerna.

Manuell kanalinställning

- 1 På skärmen för radio håller du ned ► för att komma till skärmen för manuell inställning.
- 2 Om du vill ställa in steg för steg trycker du på ◀ eller ▶.
➔ I frekvensfältet kan du se hur frekvensen ändras. När du gör inställningen manuellt hörs ett brus eller den station som du har ställt in.
- 3 Du kan söka efter den senaste stationen genom att hålla ned ◀ och efter nästa station genom att hålla ned ▶.
- 4 Bekräfta inställningen genom att trycka på ►►.



TIPS!

Om du inte vill spara en station som du har ställt in manuellt trycker du inte på någon knapp.
Då slocknar skärmen för manuell inställning utan att inställningarna sparas.
Sladden till hörlurarna är använd som en FM antenn. Om nödvändigt, flytta den för optimal mottagning.

För att spåra din workout utveckling

Du kan använda din enhet som en kronograf för att spåra din workout utveckling. Alla kronografiska aktiviteter kommer att spelas in och sparas på din enhet.

När du använder stoppuret kan du höra hur mycket tid som har förlutit i hörlurarna genom att trycka på knappen för det talande stoppuret.

Kronografisk användning	Kontroller att trycka på.
Gå till kronografskärmen	Tryck ned knappen halvvägs och håll ② (se avsnittet "Framsidan på enheten.")
Påbörja tidsinställning	Tryck på ② från kronografskärmen
Pausa tidsinställning	Tryck ② när kronograf är aktiv
Återupta tidsinställning	Tryck ② när kronograf är i pausläge
Återställ kronograf	Tryck och håll nere ②

I bilderna nedan visas vad som visas när du använder stoppuret.



Det talande stoppuret är endast tillgängligt på engelska, franska, tyska och spanska. Vilket språk som används beror på vilka inställningar du har gjort. För alla andra språk används det engelska talande stoppuret.

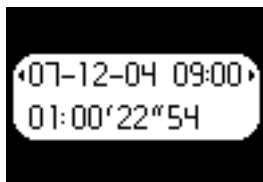
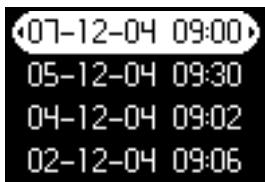
Använd stoppuret

Du kan använda din enhet som en kronograf för att spåra din workout utveckling

- 1 Från rotmenyn (root menu), välj **Sport > Historia**



- 2 Du kan se en lista av inspelade workoutloggar. Tryck ▶ för att se detaljer. Datumet och den använda tiden för träningspasset visas.



Använd det talande stoppuret

- ① Tryck clock för att påbörja stoppuret.



- ② Tryck (1) för att se förfluten tid.



- ③ Tryck clock för att avbryta stoppuret.



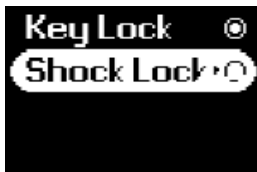
Det talande stoppuret är endast tillgängligt på engelska, franska, tyska och spanska. Vilket språk som används beror på vilka inställningar du har gjort. För alla andra språk används det engelska talande stoppuret.

Använd ShockLock när du spelar upp musik

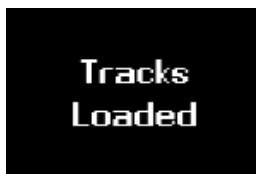
Alla hårddiskspelare kan vara stötkänsliga vilket kan påverka musikupplevelsen när du tränar eller utför andra aktiviteter. Philips har tagit fram en lösning som heter ShockLock och ska skydda spelaren vid häftig aktivitet. ShockLock kan aktiveras för vilken musik som helst (d.v.s. all musik som inte kommer från prenumerationstjänster för musik) så att du kan njuta av din favoritmusik när du är på resande fot utan att störas av stötar.

Om du vill aktivera ShockLock när du spelar upp musik följer du instruktionerna nedan..

- 1 Tryck LÅS tangenten. Välj Stötlås.



- 2 Enheten laddar.



- 3 Stötlåsläge, kan du endast lyssna till sånger som är laddade i din buffert. Hur många låtar som får plats i bufferten är olika. Vanligtvis får det plats mellan 4 och 12 låtar. De här låtarna spelas upp kontinuerligt i upprepningsläget till dess du avaktiverar stötlåsläget eller batteriet tar slut.



- 4 För att avaktivera Stötlåset, tryck och håll nere LÅS och avaktivera valet chocklås, eller slå av din spelare. I stötlåsläget är standardläget för uppspelning av musik upprepad uppspelning.

När ShockLock läses in kan det hända att ett meddelande visas med informationen att det bara är möjligt att aktivera funktionen för låtar som du inte prenumererar på. För att inte bryta mot några bestämmelser som du har med din musikprenumerationstjänst och för att skydda ditt prenumerationsantal kan endast låtar som du äger laddas in i ShockLock-läget. Låtar som du fått via en prenumerationstjänst kan endast spelas upp i normalt uppspelningsläge.



TIPS!

I stötlåsläget kan vissa av spelarens funktioner vara otillgängliga.

Om du vill använda nya funktioner får du avaktivera stötlåsläget först.

Anpassa insällningarna

- 1 Visa inställningsalternativ genom att trycka på **SETTING**.
- 2 Tryck på ▲ om du vill bläddra upp eller ▼ ned för att välja alternativ. Tryck på ► när du vill se nästa eller ◀ föregående nivå i biblioteket.
- 3 Bekräfta genom att trycka på ►.
- 4 Stäng menyvisningen genom att trycka på SETTING eller hålla ned ◀.



TIPS!

Alternativen för varje inställning visas i enhetens teckenfönster.

Setting (inställning)	Grundläggande åtgärder
Shuffle(Blanda)	Du kan ställa in enheten så att musikspåren spelas upp i slumpmässig ordning
Repeat(Upprepa)	Du kan ställa in enheten så att musikspåren spelas upp i slumpmässig upprepade gånger (repetera [icon]).
SmartSave (strömsparläge)	ett läge som du kan använda när du vill spara på batteristyrkan.
Digital basförstärkning	Basförstärkning
Equalizer (Frekvenskorrigering)	Rock, RnB, Electronica, HipHop, Classical (klassiskt), Jazz eller Off (av).
Belysning	3 Sek. / 5 Sek. / 10 Sek. / 15 Sek. / Off
Kontrast	Nivå 1 - 6
Språk	Engelska, franska, tyska, spanska, italienska, portugisiska (brasiliansk), holländska, svenska, polska, kinesiska (förenklad), kinesiska (traditionell), japanska, koreanska
Fabriksinställningar	Återställa fabriksinställningar
Information	Ledigt utrymme / Om / Enhets-ID
avancerat	
Radioinställningar	USA, Europa och Japan
Smart Hide (intelligent döljfunktion)	av / 1 / 2 / 3 / 4
Talking stopwatch	Efter viss tid / På begäran



Tips!

- Strömsparläget är ett läge som du kan använda när du vill spara på batteristyrkan. I det här läget avaktiveras vissa funktioner som förbrukar mycket ström, t.ex. DBB och EQ, för att ge optimala batteriprestanda.
- I det här läget väljs vissa inställningar framför andra för bästa batteriprestanda. Smart Hide (intelligent döljfunktion) är en funktion som du använder till att dölja biblioteksinformation.

Med Smart Hide 1 döljer du alla artister och album som bara har en låt i biblioteket.
Med Smart Hide 2 döljer du alla artister och album som bara har två låtar eller färre i biblioteket.
Med Smart Hide 3 döljer du alla artister och album som bara har tre låtar eller färre i biblioteket.
Med Smart Hide 4 döljer du alla artister och album som bara har fyra låtar eller färre i biblioteket.

Bära din spelare på din arm

- ① Sätt fast din enhet på ditt armband, matcha täckfliken med armbandsbindeln.



Tips!

Se till att hörlursuttaget är uppåt. Ett klickjud hörs när spelaren är skyddad.

- ② Anslut hörlurarna.



- ③ Justera monteringen och bär på din arm.



Felsökning

Om ett fel uppstår kontrollerar du först de punkter som listas på följande sidor. Om du behöver mer hjälp och fler felsökningstips kan du läsa vår FAQ-sida med vanliga frågor om masslagringsenhet på www.philips.com/support. Om det inte hjälper dig att hitta en lösning på problemet, bör du konsultera en återförsäljare eller ett servicecenter.

VARNING:

Du får aldrig försöka att reparera enheten själv eftersom det gör att garantin blir ogiltig.

Fråga	Lösning
Enhetsen hänger sig	Tryck och håll ned [VOLUME +] och ► samtidigt. Enhetsen återställs.
Det går inte att slå på enhetsen	Ladda spelaren. Om det blir fel på enhetsen/kortet ansluter du enhetsen till datorn. Återställ enhetsen med hjälp av Device Manager .
På enhetsen visas "Problem med spelare"	Fel på enhetsen/minneskortet. Anslut enhetsen till datorn. Använd Philips Device Manager för att reparera din enhet.
På enhetsen visas □□□□□□□□	Du har överfört musikspår till enhetsen med kinesiska, japanska, koreanska eller något annat språk. För att kunna visa den här informationen behövs motsvarande teckensnitt. Tryck på SETTING . Välj " Language (Språk) ". Välj källspråk för musikfilererna. Observera: Musiken spelas upp trots att informationen inte visas som den ska.
Varförs hörs inget ljud när jag trycker på knappen ► på min PSA-spelare?	<ul style="list-style-type: none">- Batteriet kan vara svagt. Ladda spelaren.- Kontrollera om hörlurarna är korrekt anslutna till enhetsen.- När du trycker på knappen ► se till att du håller in den ända tills displayen börjar lysa.- Kontrollera om volymen är på en hörbar nivå. Öka volymen med knappen VOLUME +.- Om psa-spelaren är i pausläge, tryck på knappen ► för att fortsätta uppspelningen.- Tryck Vol + och play / pause samtidigt under 2 sekunder. Enhetsen återställs.- Om inget fungerar; försök ansluta din psa-spelare till datorn och starta Philips Device manager och välj "Restore" (återställ) för att bygga om databasen och psa-spelarens programvarubild.
Jag kan inte överföra spår tillbaka från min PSA till datorn.	Det här är inget fel.Windows Media Player kan bara överföra spår från datorn till din PSA, men inte från din PSA till datorn p.g.a. digital rights management.
På enhetsen visas " ! " / "connect to PC"	Anslut enhetsen till datorn.Använd Philips Device Manager för att reparera din enhet.

Säkerhet och underhåll

Allmänt underhåll

Förhindra skada eller fel på funktionerna:

- Utsätt inte för höga temperaturer orsakade av element eller direkt solljus.
- Tappa inte psa eller låt saker falla på psa.
- Se till att inte dränka psa i vatten. Utsätt inte hörlursuttaget eller batterifacket för vatten eftersom vatten kan orsaka allvarliga skador om det tränger in i enheten.
- Använd inga rengöringsmedel som innehåller alkohol, ammoniak, bensin eller lösningsmedel då dessa kan skada enheten.
- Aktiverade mobiltelefoner i enhetens närhet kan orsaka störningar.
- **Säkerhetskopiera dina filer.** Kontrollera att du behåller originalfilerna som du har hämtat till använda enheten. Philips ansvarar inte för förlust av innehållet om produkten blir skadad eller hårddisken inte kan avläsas.
- Undvik problem genom att endast använda det medföljande musikprogrammet när du hanterar (överför; tar bort osv.) dina filer!

Arbets- och lagringstemperatur

- Använd på en plats där temperaturen alltid är mellan 0 och 35 °C. (32 to 95° F).
- Förvara på en plats där temperaturen alltid är mellan -20 och 45 °C. (-4 to 113° F).
- Livslängden för batteriet för kan förkortas vid låg temperatur.

Att tänka på när du använder hörlurar

Skydda din hörsel:

Lyssna på en rimlig nivå. Hög volym i hörlurarna kan påverka din hörsel negativt. Vi rekommenderar hörlurarna med artikelnumret SHJ025 för den här produkten.

Viktigt (för modeller med medföljande hörlurar):

Philips garanterar överensstämmelse med den maximala ljudstyrkan i sina ljudspelare i enlighet med relevanta regelverk endast om originalmodellen av de medföljande hörlurarna används. Om den behöver ersättas rekommenderar vi dig att kontakta din återförsäljare och beställa en modell som är identisk med originalet som tillhandahålls av Philips.

Traffik-sikkerhet:

Brug ikke hovedtelefoner, mens du kører bil eller cykler, da du kan være skyld i uheld.

Copyrightinformation

- Alla omnämnda varumärkesnamn är respektive tillverkares servicenamn, varumärke eller registrerade varumärke.
- Icke godkänd kopiering och distribution av Internet- och cd-inspelningar bryter mot copyrightlagar och internationella avtal.
- Det kan vara straffbart att kränka andras upphovsrättigheter vid olovlig framställning av kopior av kopieringsbeskyddat material, såsom dataprogram, filer, tv utsändningar och ljudupptagningar. Denna produkt får icke användas till dessa ändamål.

Miljöinformation

Allt onödigt förpackningsmaterial har uteslutits. Förpackningen kan lätt delas upp i material: papp, polystyren, PET och plast.

Din enhet består av material som kan återvinnas om den plockas isär av ett specialföretag. Rätta dig efter lokala bestämmelser för vad du gör med förpackningsmaterial, uttjänta batterier och gammal utrustning.

Kassering av din gamla produkt



Produkten är utvecklad och tillverkad av högkvalitativa material och komponenter som kan både återvinnas och återanvändas.

När den här symbolen med en överkryssad papperskorg visas på produkten innebär det att produkten omfattas av det europeiska direktivet 2002/96/EG

Ta reda på var du kan hitta närmaste återvinningsstation för elektriska och elektroniska produkter.

Följ de lokala reglerna och släng inte dina gamla produkter i det vanliga hushållsavfallet. Genom att kassera dina gamla produkter på rätt sätt kan du bidra till att minska eventuella negativa effekter på miljö och hälsa.

Förändringar

Förändringar som inte godkänts av tillverkaren kan upphäva användarens behörighet att använda enheten.

Information för EU-länder

Denna apparat uppfyller EU:s krav beträffande radiostörningar.

Tekniska data

Strömförsörjning	Uppladdningsbart Litium-polymer 610 mAh Flerspanningsadapter: 4 timmar för full laddning, 1 timmar för snabbbladdning
Bild/skärm	Vitt bakgrundslysd LCD, 96 x 64 bildpunkter
Ljud	Basförstärkning Digital basförstärkning Kanalseparation 50 dB Equalizer anpassad Equalizer-inställningarna Rock, RnB, Electronica, HipHop, Classical (klassiskt), Jazz Frekvensrespons 30-18 000 Hz Signalbrusförhållande >80 dB Uteffekt(RMS) 2 x 4 mW
Ljuduppspelning Komprimeringsformat	MP3 (8-320 kbps and VBR; Sample rate: 8, 11.025, 16, 22.050, 24, 32, 44.1, 48 kHz) WMA (5-192 kbps) WMDRM Album, titel och artistnamn
DRM Stöd för ID3-tag	
Lagringsmedia Tillgängligt minne	PSA610 3 GB* micro hdd PSA612 4 GB* micro hdd PSA615 6 GB* micro hdd
Radio / mottagning / överföring	Automatisk lagring / radioband: FM*** *** FM-radio är endast tillgängligt i vissa regionala versioner. FM-radio är för närvarande otillgängligt i Europa.
Datoranslutning	Hörlurar 3,5 mm, USB
Musiköverföring Dataöverföring	via Windows Media Player 10 via Windows Explorer (Obs! Endast för Windows XP-användare - musik som överförs via Utforskaren i Windows till mappen för media spelas upp)
Minsta systemkraven	Windows XP (SP1 eller högre) Internet-anslutning Microsoft Internet Explorer 6.0 eller senare USB-porten

Philips förbehåller sig rätten att göra ändringar i produktens design och specifikationer utan föregående meddelande.

*Observera att i vissa operativsystem visas kapacitet i "GB", där 1,0 GB = 230 = 1 073 741 834 byte.

Om Device Manager



Med Device Manager kan du uppdatera och återställa din enhet med ett par enkla knapptryck.

Om Windows Media Player

Med den här prisbelönta programvaran kan du på ett enkelt sätt konvertera CD-skivor till MP3-filer, hantera din digitala musiksamling samt överföra musik till Philips-enheten.

Obs!

Du kan bara spela musik som du har överfört till enheten med hjälp av Windows Media Player.

Installera Windows Media Player och Device Manager

- ① Sätt in den medföljande cd-skivan i datorns cd-enhet.
- ② Följ anvisningarna på skärmen om du vill slutföra installationen.
- ③ Installera Windows Media Player.
- ④ Fyll i informationen i fönstret som öppnas.

Starta Windows Media Player 10

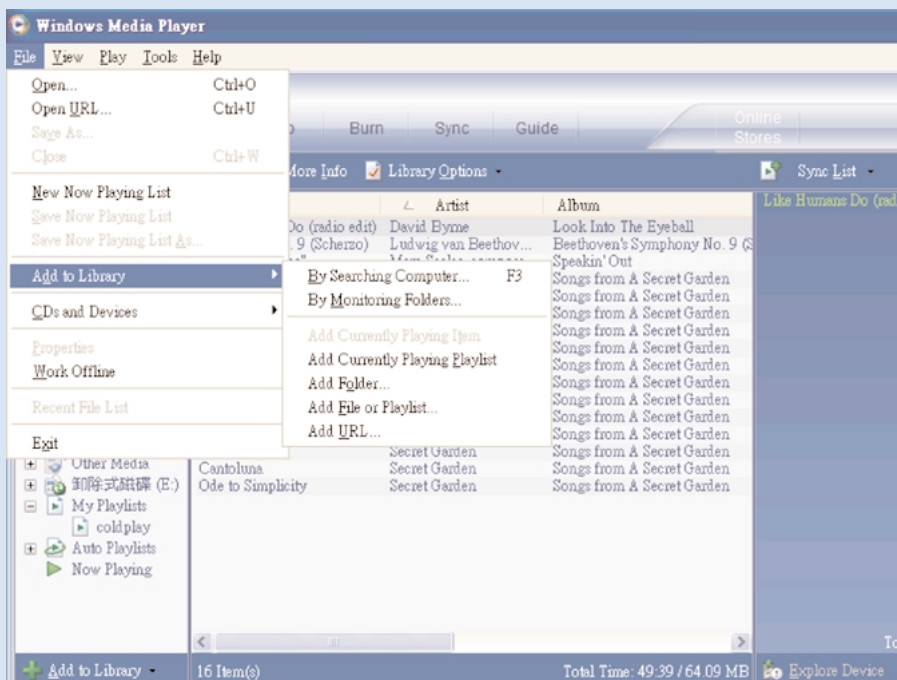
- ① Anslut enheten till datorn genom att använda den medföljande USB-kabeln. USB-anslutningsfönstret öppnas automatiskt.



TIPS!

Titta i handboken som medföljer datorn om du vill veta var USB-porten sitter. Leta efter USB-symbolen på datorenheten.

- ② Starta Windows Media Player.



*Faktisk visning varierar beroende på användning.

Söker och lägger till spår från alla enheter (till Library (biblioteket))

- ① Gå till menyn Arkiv. Klicka på Lägg till i Bibliotek > Genom att söka på datorn.
- ② Klicka på Bläddra i dialogrutan när du vill leta efter den mapp som du vill lägga till spelningslistor i.
- ③ Fyll i all information i dialogrutan och klicka sedan på Sök.
- ④ Filer läggs till i Library (biblioteket).

Skicka spår till enheten



TIPS!

Om du vill synkronisera biblioteket med enheten ansluter du spelaren till datorn och väljer sedan den synkroniseringsmetod du vill använda.

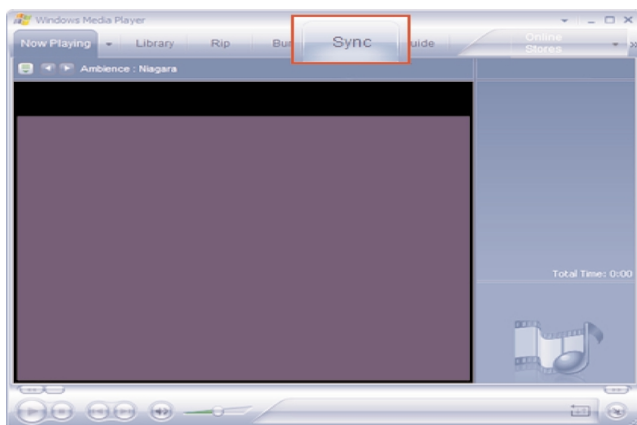
Välj synkroniseringsmetod:

Automatiskt. Om du väljer det här alternativet synkroniseras innehållet med enheten när du ansluter spelaren till datorn eller när du ändrar synkroniseringsinställningarna.

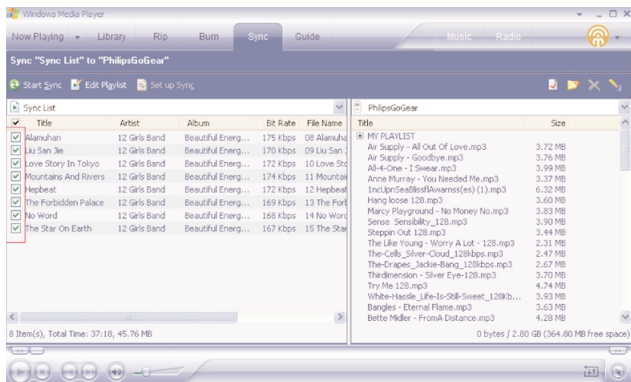
Antingen så synkroniseras så mycket av biblioteket som får plats eller så synkroniseras ditt favoritinnehåll först.

Manuellt. Om du väljer det här alternativet kan du välja de filer eller spellistor du vill synkronisera när du ändrar innehållet på enheten.

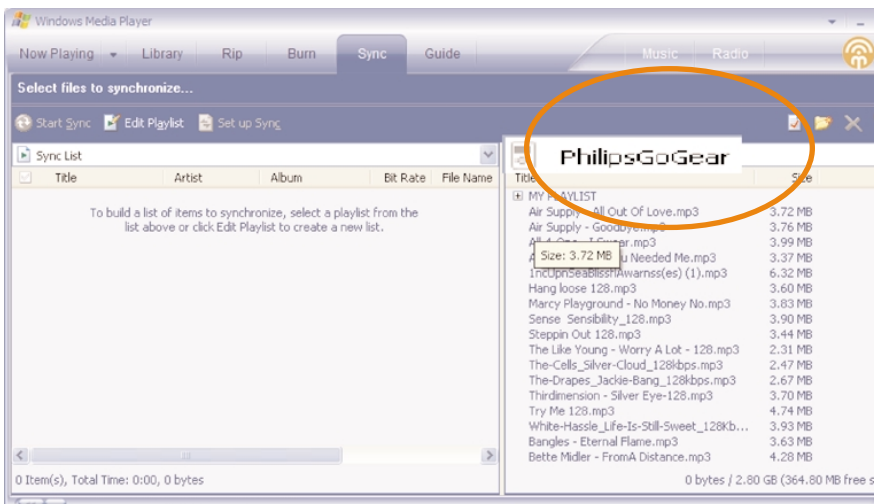
1 Klicka på Synk.



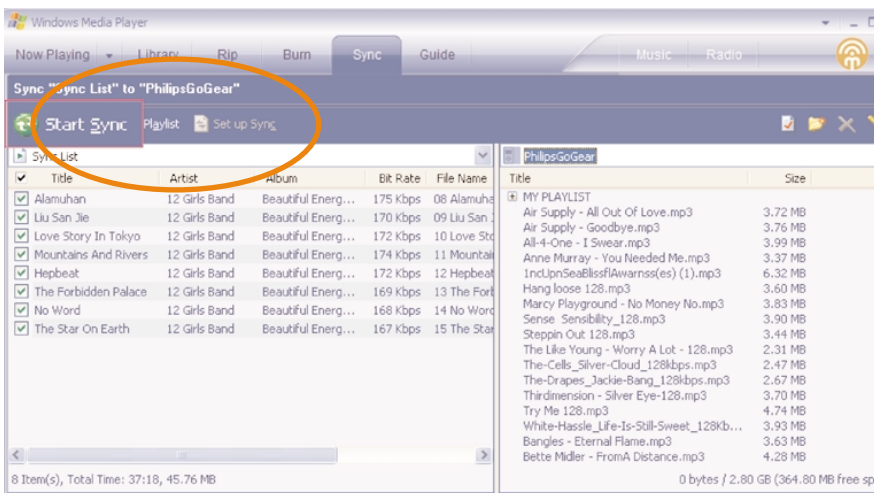
2 I listrutan i rutan Objekt som ska kopieras klickar du på den spellista, kategori eller annat objekt som du vill kopiera. Avmarkera kryssrutorna bredvid de filer du inte vill kopiera.



- 3 I listrutan i rutan Objekt på enhet klickar du på den enhet du vill kopiera till. D.v.s. Philips GoGear / Philips. Avmarkera kryssrutorna bredvid de filer du inte vill kopiera.

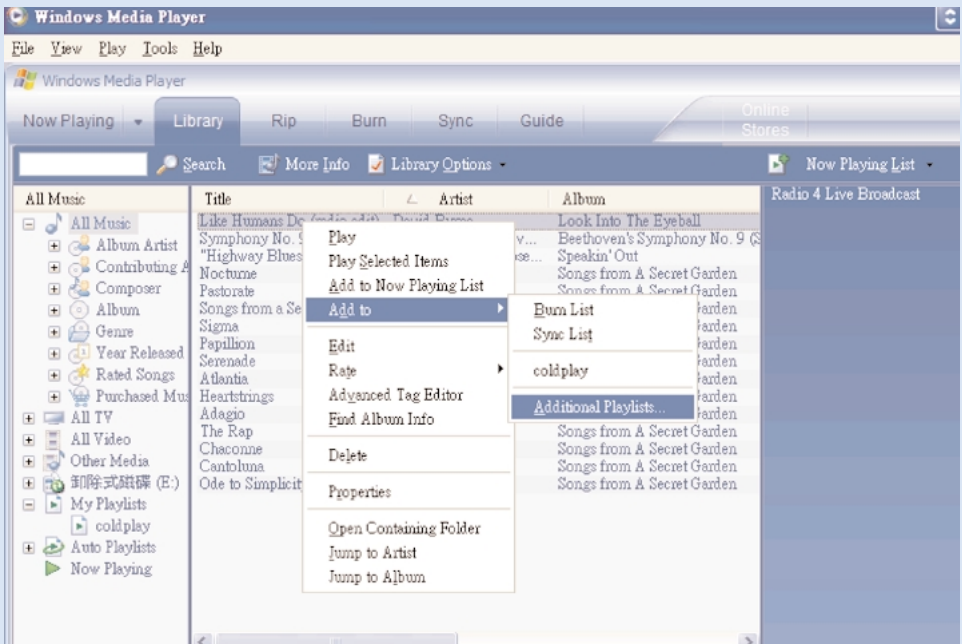


- 4 Klicka på knappen Starta synkronisering .



TIPS!

Mer information om musiköverföring på WMP 10 får du om du går till hjälpsnittet i Windows Media Player och klickar på **Hjälp > Synkronisera innehåll till enheter.**



*Faktisk visning varierar beroende på användning.

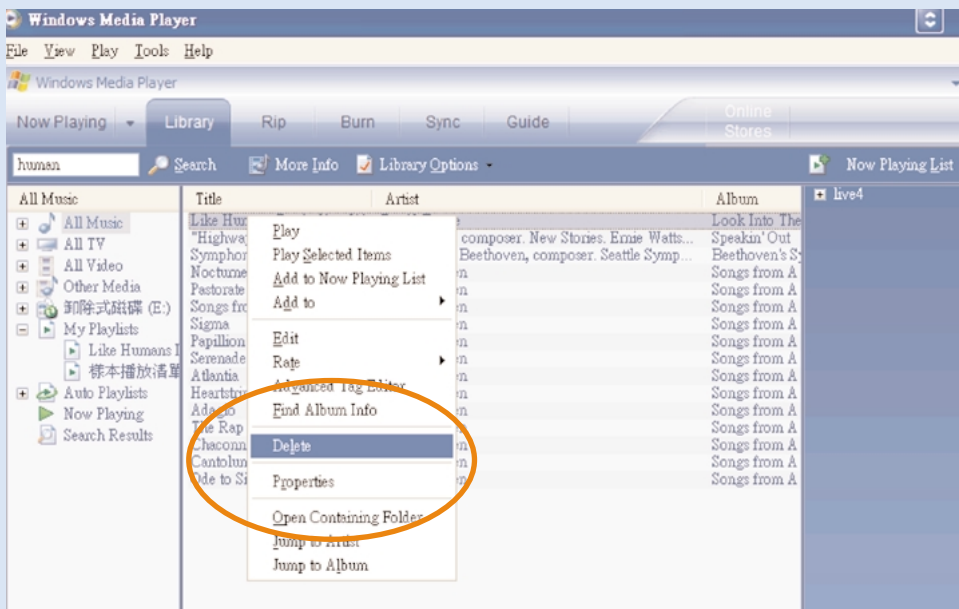
Lägga till spår i spellistan

- ① Klicka för att markera ett objekt.
- ② Högerklicka på alternativet och välj Lägg till i > Ny uppspelningslista...
- ③ I fönstret Lägg till i spelningslista väljer du en befintlig spelningslista eller lägger till en ny.
- ④ Valet läggs till i spelningslistan.



TIPS!

Tryck och håll ned <Ctrl> på tangentbordet om du vill markera flera objekt. Om du vill markera flera objekt som ligger efter varandra, klickar du på det första, trycker och håller ned <Skift> på tangentbordet och klickar sedan på det sista.



*Faktisk visning varierar beroende på användning.

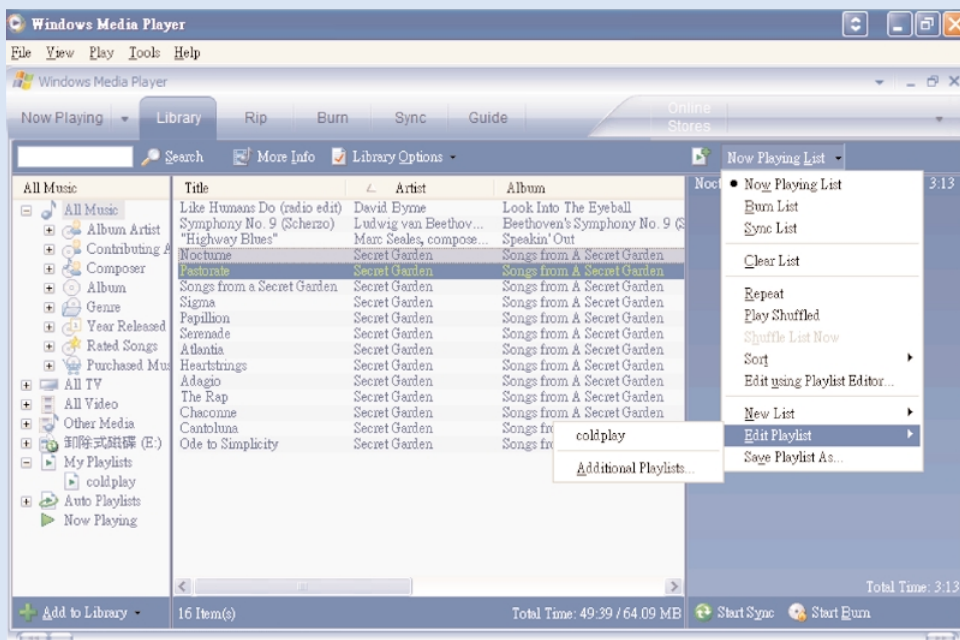
Radera spår och spellistor

- 1 Klicka för att markera ett objekt.
- 2 Högerklicka och välj Ta bort från bibliotek när du vill ta bort en spellista.



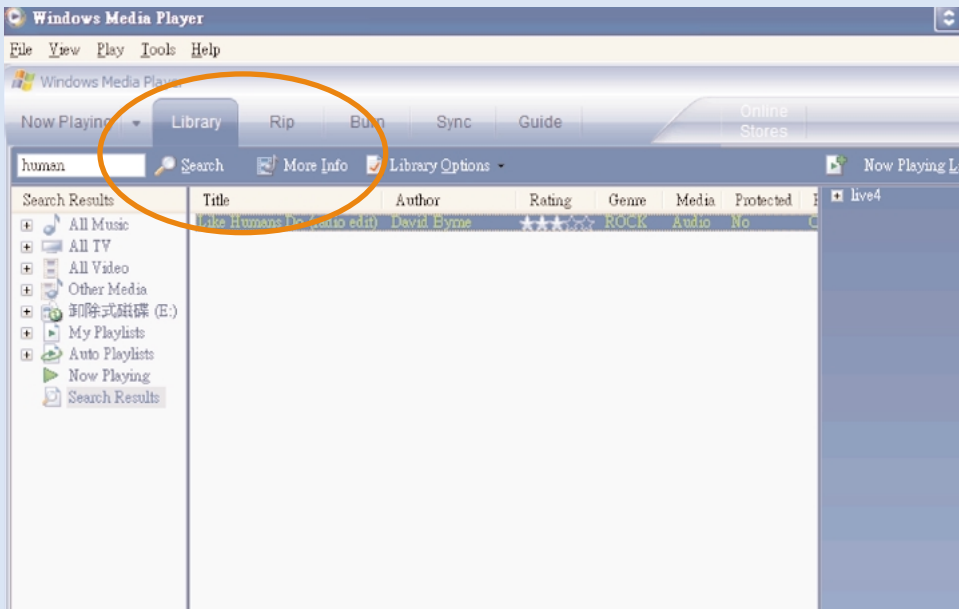
TIPS!

Tryck och håll ned <Ctrl> på tangentbordet om du vill markera flera objekt. Om du vill markera flera objekt som ligger efter varandra, klickar du på det första, trycker och håller ned <Skift> på tangentbordet och klickar sedan på det sista.



Redigera spårinformation

- ① Klicka på det spår vars information du vill ändra.
- ② Högerklicka och välj Redigera.
- ③ Klicka på textrutorna om du vill redigera aktuell information.



*Faktisk visning varierar beroende på användning.

Söka efter spår

- ① Skriv en söksträng i fältet Search (Sök).
- ② Klicka på Search (Sök) för att starta sökningen.
- ③ Du ser nu de spår som motsvarar det sökvillkor du angav.
- ④ I avsnitten ovan beskrivs hur du överför, raderar och flyttar dessa spår.

Uppdatera och återställa med Device Manager

Uppgradering

Vi är övertygade om att du kommer att ha stor glädje av den här produkten. För bästa resultat rekommenderar vi dig att regelbundet besöka www.philips.com/support där du hittar gratis uppgraderingar av de senaste versionerna av program- och maskinvara till din produkt.

Om du har:

- aktiverat Internet-anslutningen
- installerat Device Manager på datorn och
- anslutit och satt på enheten

kommer ett meddelande att visas om det finns ny tillgänglig fast programvara för enheten

Firmware-Uppdatering

Enheten styrs av ett internt program (firmware). Du kan installera den senaste fasta programvaran från den medföljande cd-skivan eller hämta den på www.philips.com/support, så att enheten alltid har den senaste versionen.



TIPS!

Ladda enheten helt innan du uppgraderar programmet. Det garanterar stabil strömförsörjning för hela processen.

- 1 Installera Philips senaste Device Manager från den medföljande cd-skivan. Du får automatiskt ett meddelande från Philips Device Manager när nya uppdateringar blir tillgängliga.
- 2 Anslut enheten till datorn (strömmen tillförs av den medföljande nätadaptern om sådan finns).
- 3 Starta Device Manager genom att välja **Start → Program → Philips Device Manager** eller från skrivbordet.
- 4 Markera enheten och klicka på **Upgrade (Uppgradera)**. Device Manager kontrollerar om det finns någon ny fast programvara tillgänglig och installerar den på enheten.
- 5 Om en ny fil med inbyggd programvara är tillgänglig för din enhet blir du uppmanad att hämta samma fil. Du kan välja **"Yes" (Ja)** för att hämta den senaste inbyggda programvaran eller välja **"Cancel" (Avbryt)** för att använda den befintliga filen för den inbyggda programvaran på datorn.
- 6 Om du har valt att hämta den senaste inbyggda programvaran får du ett meddelande av Device Manager efter hämtningen om tillstånd för att hämta den inbyggda programvaran till enheten. När du väljer **"Yes" (Ja)** hämtas den senaste inbyggda programvaran till enheten.
- 7 Om du har valt **"Cancel" (Avbryt)** hämtas den inbyggda programvaran som finns på datorn till enheten.
- 8 Processen är klar när enheten startar om och visar uppstartsfönstret. Du får ett meddelande om att processen är klar.


Oprava zariadenia

Enheten styrs av ett internt program (firmware). Om det uppstår några problem med enheten eller om du vill formatera den måste du reparera den.



TIPS!

Ladda enheten helt innan oprava zariadenia. Det garanterar stabil strömförsörjning för hela processen.

- ① Anslut enheten till datorn (strömmen tillförs av den medföljande nätadaptern om sådan finns).
- ② Starta Device Manager genom att välja **Start** → **Program** → **Philips Device Manager** eller från  skrivbordet.
- ③ I huvudfönstret klickar du på Repair(Reparera) .
- ④ Du får ett meddelande innan återställningen börjar.

WARNING!

All musik och annat innehåll kommer att raderas!

- ⑤ Klicka på "OK" om du vill använda fabriksinställningar på din enhet. Klicka på "Avbryt" om du vill stoppa aktuell åtgärd.
- ⑥ Device Manager reparerar din enhet. När reparationen är slutförd kan enheten användas på nytt.

Enheten kopplas från automatiskt så snart Device Manager är färdig med din enhet, och återansluts till datorn så snart reparationen är slutförd.



 Be responsible
Respect copyrights

Specifications are subject to change without notice.
Trademarks are the property of Koninklijke Philips Electronics N.V.
or their respective owners
2005 © Koninklijke Philips Electronics N.V. All rights reserved.

www.philips.com

