

# Vždy připravení pomôct'

Zaregistrujte svoj produkt a získajte podporu na  
[www.philips.com/support](http://www.philips.com/support)

BTB2370



## Príručka užívateľa

**PHILIPS**



# Obsah

<b>1 Dôležité</b>	2
Bezpečnosť	2
<b>2 Váš mikro systém</b>	3
Úvod	3
Obsah balenia	3
Hlavná jednotka - prehľad	4
Dialkové ovládanie - prehľad	5
<b>3 Úvodné pokyny</b>	7
Pripojenie reproduktorov	7
Pripojenie antény FM	7
Pripojenie napájania	7
Príprava diaľkového ovládania	8
Ukážka funkcií	8
Nastavenie hodín	8
Zapnutie	8
<b>4 Prehrávanie</b>	10
Prehrávanie z disku	10
Prehrávanie zo zariadenia USB	10
Ovládanie prehrávania	10
Preskočenie na skladbu	11
Programovanie skladieb	11
Prehrávanie zo zariadení s aktivovaným rozhraním Bluetooth	11
<b>5 Počúvanie rozhlasového vysielania</b>	13
Počúvanie rozhlasového vysielania DAB+	13
Počúvanie rozhlasového vysielania v pásmo FM	15
<b>6 Ďalšie funkcie</b>	17
Nastavenie časovača budíka	17
Nastavenie časovača vypnutia	17
Počúvanie obsahu z externého zariadenia	17
Nabíjanie zariadení	18
<b>7 Informácie o výrobku</b>	19
Technické údaje	19
Informácie o možnostiach prehrávania cez rozhranie USB	20
Podporované formáty MP3 diskov	20
Typy programov RDS	21
<b>8 Riešenie problémov</b>	22
<b>9 Upozornenie</b>	24
Súlad so smernicami	24
Starostlivosť o životné prostredie	24
Starostlivosť o váš produkt	25

# 1 Dôležité

## Bezpečnosť

- Uistite sa, že je okolo výrobku dostatok voľného priestoru na vetranie.
- Používajte len nástavce a príslušenstvo predpísané výrobcom.
- UPOZORNENIE ohľadom používania batérií – Aby nedošlo k vytečeniu batérií, ktoré by mohlo spôsobiť poranenie osôb, škodu na majetku alebo poškodenie produktu:
  - Batériu nainštalujte správne, s orientáciou pólov + a – podľa označenia na výrobku.
  - Keď sa výrobok dlhšiu dobu nepoužíva, vyberte z neho batériu.
  - Batéria nesmie byť vystavená zdrojom nadmerne vysokej teploty, ako je napríklad slnečné žiarenie, oheň a pod.
- Výrobok nesmie byť vystavený kvapkajúcej ani striekajúcej kvapaline.
- Neumiestňujte na výrobok žiadne nebezpečné predmety (napr. predmety naplnené kvapalinou, zapálené sviečky).
- Ak ako odpájacie zariadenie slúži sieťová zástrčka alebo prepájacie zariadenie, musí zostať toto odpájacie zariadenie ľahko prístupné pre okamžité použitie.



### Varovanie

- Nikdy neodstraňujte kryt tohto zariadenia.
- Nikdy nemažte žiadnu časť tohto zariadenia.
- Toto zariadenie nikdy neumiestňujte na iné elektrické zariadenie.
- Toto zariadenie chráňte pred priamym slnečným svetlom, otvoreným ohňom alebo zdrojmi tepla.
- Nikdy sa nepozerajte do laserového lúča vnútri tohto zariadenia.
- Uistite sa, že máte vždy dobrý prístup k napájaciemu káblu, zástrčke alebo adaptéru, aby ste mohli toto zariadenie odpojiť z elektrickej siete.

## 2 Váš mikro systém

Blahoželáme vám ku kúpe a vítame vás medzi používateľmi produktov spoločnosti Philips. Aby ste mohli využiť všetky výhody podpory poskytovanej spoločnosťou Philips, zaregistrujte svoj produkt na lokalite [www.philips.com/welcome](http://www.philips.com/welcome).

### Úvod

Toto zariadenie vám umožňuje:

- prehrávať zvukový obsah z diskov, zariadení s aktivovaným rozhraním Bluetooth, úložných zariadení USB a iných externých zariadení;
- počúvať rozhlasové stanice digitálneho rozhlasového vysielania (DAB) alebo rozhlasové stanice pásma FM.

Môžete si vychutnať niektorý z týchto zvukových efektov:

- **Balance** (Vyvážený), **Clear** (Čistý), **Powerful** (Mohutný), **Warm** (Príjemný) a **Bright** (Jasný)

Toto zariadenie podporuje nasledujúce formáty médií:

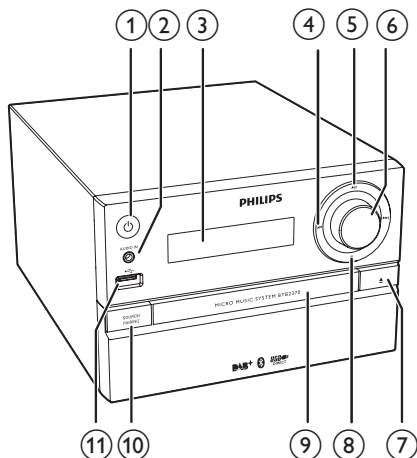


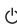



### Obsah balenia

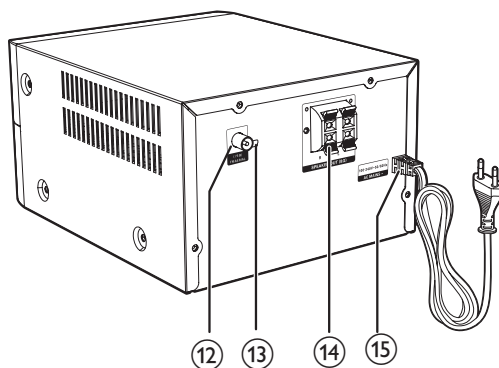
Skontrolujte a identifikujte obsah balenia:



- Hlavná jednotka
- 2 reproduktory s káblami
- 1x káblová anténa pre pásmo FM
- Diaľkové ovládanie (s jednou batériou typu AAA)
- Stručný návod na používanie
- Hárrok s bezpečnostnými informáciami a upozoreniami

## Hlavná jednotka - prehľad



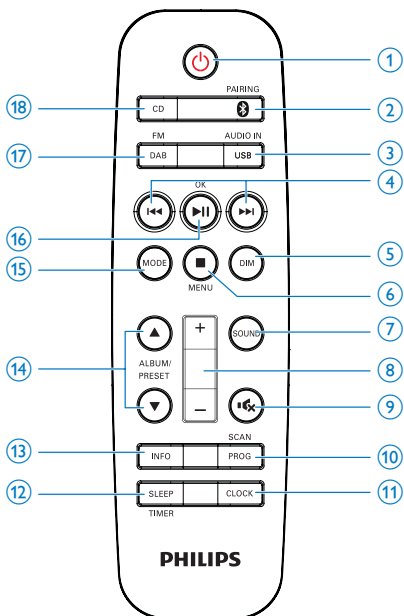
- ① 
  - Zapnutie alebo vypnutie jednotky.
  - Prepnutie do pohotovostného režimu alebo úsporného pohotovostného režimu Eko.
- ② **AUDIO IN**
  - Zásuvka zvukového vstupu (3,5 mm) pre externé zvukové zariadenie.
- ③ **Panel displeja**
- ④ 
  - Preskočenie na predchádzajúcu/nasledujúcu skladbu.
  - Vyhľadávanie v rámci skladby/disku/USB.
  - Naladíte rozhlasovú stanicu.
  - Nastavenie času.
- ⑤ 
  - Spustenie, pozastavenie alebo obnovenie prehrávania.
- ⑥ **Ovládač hlasitosti**
  - Nastavenie hlasitosti.
- ⑦ 
  - Otvorenie/zatvorenie priečinka na disk.



- ⑧ 
  - Zastavenie prehrávania alebo vymazanie programu.
- ⑨ **Priečinko na disk**
- ⑩ **SOURCE/PAIRING**
  - Stlačením tohto tlačidla vyberiete zdroj: DISC, BLUETOOTH, USB, DAB, TUNER, AUDIO IN.
  - V režime Bluetooth s dvoma pripojenými zariadeniami stlačením a podržaním tohto tlačidla po dobu 3 sekúnd odpojte prvé pripojené zariadenie a prejdete do režimu párovania.
  - V režime Bluetooth s jedným pripojeným zariadením stlačením a podržaním tohto tlačidla po dobu 3 sekúnd prejdete do režimu párovania.
- ⑪ 
  - Zásuvka USB.
- ⑫ **FM AERIAL**
  - zásuvka pre anténu FM.
- ⑬ **Zásuvka micro USB**
  - Iba pre aktualizáciu DAB.

- ⑭ **SPEAKER OUT**
  - Zásuvky na reproduktory.
- ⑮ **AC MAINS ~**
  - Zásuvka napájania.

## Diaľkové ovládanie - prehľad



- ① **⏻**
  - Zapnutie alebo vypnutie jednotky.
  - Prepnutie do pohotovostného režimu alebo úsporného pohotovostného režimu Eco Power.
- ② **🔗 /PAIRING**
  - Stlačením tohto tlačidla vyberiete ako zdroj BT (Bluetooth).
  - V režime Bluetooth s dvoma pripojenými zariadeniami stlačením a podržaním tohto tlačidla po dobu 3 sekúnd odpojte prvé pripojené zariadenie a prejdete do režimu párovania.

- ③ **USB/AUDIO IN**
  - Opätovným stlačením tohto tlačidla vyberiete ako zdroj USB alebo AUDIO IN.
- ④ **⏮ / ⏭**
  - Preskočenie na predchádzajúcu/nasledujúcu skladbu.
  - Vyhľadávanie v rámci skladby/disku/USB.
  - Naladíte rozhlasovú stanicu.
  - Nastavenie času.
- ⑤ **DIM**
  - Nastavenie jasnosti displeja.
- ⑥ **■ /MENU**
  - Zastavenie prehrávania alebo vymazanie programu.
  - Prístup k ponuke rádioprijímača DAB+ alebo FM.
- ⑦ **SOUND**
  - Výber prednastaveného zvukového efektu.
- ⑧ **+/-**
  - Nastavenie hlasitosti.
- ⑨ **🔇**
  - Stlmenie alebo opätovné obnovenie hlasitosti.
- ⑩ **PROG/SCAN**
  - Programovanie skladieb.
  - Programovanie rozhlasových staníc.
  - Vyhľadanie rozhlasových staníc pásma FM alebo vysielania DAB+.
- ⑪ **CLOCK**
  - Nastavenie hodín.
  - Zobrazenie hodín.
- ⑫ **SLEEP/TIMER**
  - Nastavenie časovača vypnutia.
  - Nastavenie časovača budíka.

### 13 INFO

- Zobrazenie aktuálneho stavu alebo informácií o disku.
- Zobrazenie informácií RDS (ak sú k dispozícii) pri vybraných rozhlasových staniciach pásma FM.

### 14 ALBUM/PRESET ▲ / ▼

- Výber predvolby rozhlasovej stanice.
- Preskočenie na predchádzajúci/nasledujúci album.

### 15 MODE

- Výber režimu opakovania alebo náhodného prehrávania.

### 16 ►||/OK

- Spustenie, pozastavenie alebo obnovenie prehrávania.
- Potvrdenie výberu.
- Prepínanie medzi stereofónnym alebo monofónnym vysielaním rádia FM.

### 17 DAB/FM

- Opakovaným stlačením tlačidla vyberiete ako zdroj DAB alebo FM.

### 18 CD

- Výber zariadenia DISC ako zdroja.



# 3 Úvodné pokyny

## ! Výstraha

- Používanie iných ovládacích prvkov alebo vykonávanie úprav a iných postupov, než sú uvedené v tomto dokumente, môže mať za následok vystavenie sa nebezpečnému laserovému žiareniu alebo zapríčiniť nebezpečnú prevádzku.

Vždy postupujte podľa poradia pokynov v tejto kapitole.

Ak sa rozhodnete obrátiť na spoločnosť Philips, pripravte si číslo modelu a sériové číslo tohto zariadenia. Číslo modelu a sériové číslo sú uvedené na zadnej strane zariadenia. Tieto čísla si zapíšte sem:

Číslo modelu \_\_\_\_\_

Sériové číslo \_\_\_\_\_

## Pripojenie reproduktorov

### ☰ Poznámka

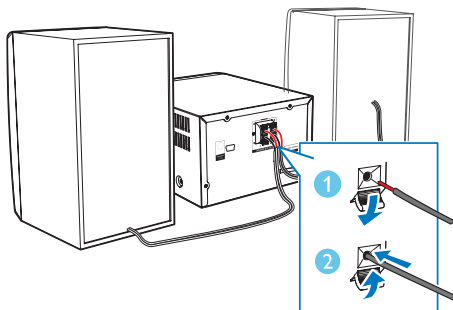
- Úplne zasunúť odizolovanú časť každého kábla reproduktora do zásuvky.
- Najlepšiu kvalitu zvuku dosiahnete iba použitím dodaných reproduktorov.

- 1 Pre pravý reproduktor vyhľadajte konektory na zadnej strane hlavnej jednotky označené symbolom „R“.
- 2 Zapojte červený vodič do červeného konektora (+) a čierny vodič do čierneho konektora (-).
- 3 Pre ľavý reproduktor vyhľadajte konektory na hlavnej jednotke označené symbolom „L“.
- 4 Zopakujte krok 2 a pripojte vodič ľavého reproduktora.

**Postup zasunutia každého vodiča reproduktora:**

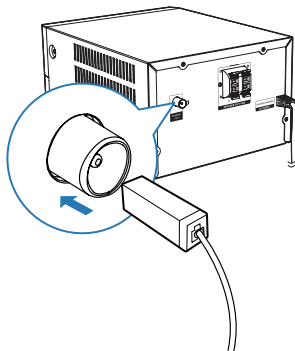
- 1 Podržte klapku konektora dole.
- 2 Vodič reproduktora zasunúť až na doraz.

- 3 Uvoľnite klapku konektora.



## Pripojenie antény FM

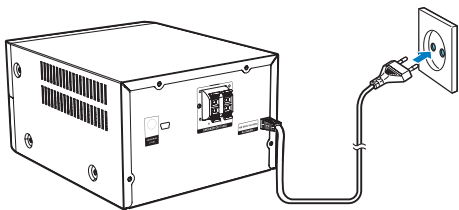
- Ak chcete počúvať rádio, k zariadeniu pripojte anténu FM, ktorá je súčasťou balenia.



## Pripojenie napájania

### ! Výstraha

- Nebezpečenstvo poškodenia výrobku! Skontrolujte, či napätie zdroja napájania zodpovedá napätiu vyznačenému na zadnej alebo spodnej strane tohto zariadenia.
- Pred pripojením sieťového kábla sa uistite, že ste dokončili všetky ostatné pripojenia.



Pripojte napájací kábel do sieťovej zásuvky.

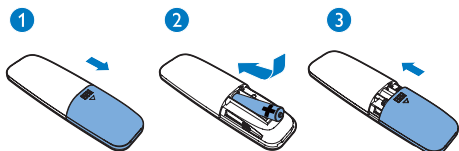
## Príprava diaľkového ovládania

### ! Výstraha

- Nebezpečenstvo poškodenia výrobku! Keď diaľkové ovládanie dlhšiu dobu nepoužívate, vyberte z neho batériu.

Vloženie batérie do diaľkového ovládania:

- 1 Otvorte priechnik na batérie.
- 2 Vložte priloženú batériu typu AAA so správnou polaritou (+/-) podľa zobrazenia.
- 3 Zatvorte priechnik na batérie.



## Ukážka funkcií

V pohotovostnom režime stlačením tlačidla ■ spustíte ukážku funkcií tohto zariadenia.

- ↳ Funkcie sa postupne zobrazujú na zobrazovacom paneli.
- Ak chcete ukážku vypnúť, znovu stlačte tlačidlo ■.

## Nastavenie hodín

- 1 V zapnutom režime stlačte a na 3 sekundy podržte tlačidlo **CLOCK** na diaľkovom ovládaní.  
↳ Zobrazí sa formát času [24H] alebo [12H].
- 2 Stlačením tlačidla ◀◀/▶▶ vyberte formát času [24H] alebo [12H].
- 3 Stlačením tlačidla **CLOCK** potvrďte nastavenie.  
↳ Čísllice hodín sa zobrazia a začnú blikať.
- 4 Zopakovaním krokov 2 až 3 nastavte hodiny a minúty a synchronizáciu hodín s rozhlasovou stanicou podporujúcou protokoly RDS alebo DAB, ktorá vysiela časové signály.

### ☰ Poznámka

- Ak v priebehu 90 sekúnd nestlačíte žiadne tlačidlo, zariadenie automaticky ukončí režim nastavenia hodín.

### ✪ Tip

- Stlačením tlačidla **CLOCK** v zapnutom režime môžete zobraziť čas.

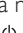
## Zapnutie

- Stlačte tlačidlo Ⓞ.  
↳ Zariadenie sa prepne na naposledy vybraný zdroj.

## Prepnutie do pohotovostného režimu

- Opätovným stlačením tlačidla Ⓞ prepnete systém do pohotovostného režimu.  
↳ Na paneli sa zobrazia hodiny (ak sú nastavené).

### Prepnutie do pohotovostného režimu ECO:


- Stlačte a na dlhšie ako 3 sekundy podržte tlačidlo .
- ↳ Zníži sa intenzita podsvietenia zobrazovacieho panela.



### Poznámka

- Po 15 minútach v pohotovostnom režime sa zariadenie prepne do pohotovostného režimu Eko .

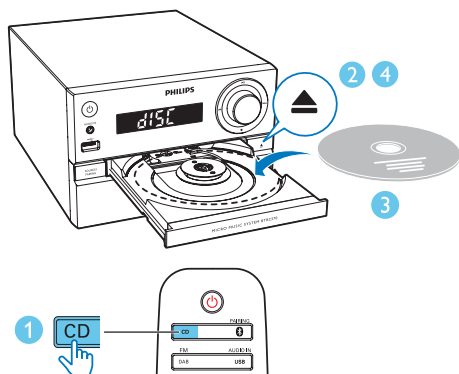
### Prepínanie medzi pohotovostným režimom a pohotovostným režimom Eco:

- Stlačte a na dlhšie ako 3 sekundy podržte tlačidlo .

## 4 Prehrávanie

### Prehrávanie z disku

- 1 Stlačením tlačidla **CD** vyberte ako zdroj **DISC**.
- 2 Stlačením tlačidla **▲** na prednom paneli otvorte priečinok na disk.
- 3 Vložte disk, pričom jeho strana s potlačou musí smerovať nahor.
- 4 Opätovným stlačením tlačidla **▲** zatvorte priečinok na disk.  
↳ Prehrávanie sa spustí automaticky. Ak nie, stlačte **▶▶**.



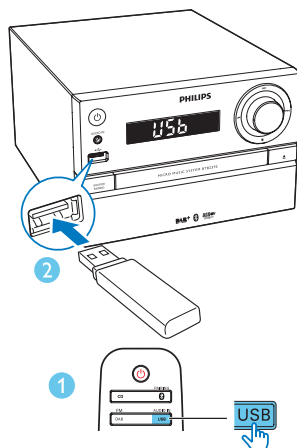
### Prehrávanie zo zariadenia USB

#### ☰ Poznámka

- Uistite sa, že zariadenie USB obsahuje prehrávateľný zvukový obsah. (pozrite si 'Informácie o výrobku' na strane 19).

- 1 Opakovaným stlačením tlačidla **USB/AUDIO IN** vyberte ako zdroj **USB**.

- 2 Zariadenie USB zapojte do zásuvky **USB**.  
↳ Prehrávanie sa spustí automaticky. Ak nie, stlačte **▶▶**.



### Ovládanie prehrávania

- ▶▶ Spustenie, pozastavenie alebo obnovenie prehrávania.
- Zastavenie prehrávania.
- ▲ / ▼ Vyberte album alebo priečinok.
- ◀◀ Stlačením tlačidla prejdete na predchádzajúcu alebo nasledujúcu skladbu.  
/ ▶▶ Stlačením a podržaním tlačidla spustíte vyhľadávanie smerom dozadu/dopredu v rámci skladby.
- ↺ Opakované prehrávanie skladby alebo všetkých skladieb.
- ↻ Prehrávanie skladieb v náhodnom poradí (nie je dostupné pre naprogramované skladby).

## Preskočenie na skladbu

Pre CD:

Stlačením tlačidla ◀◀ / ▶▶ vyberiete inú skladbu.

Pre disk MP3 a USB:

- 1 Stlačením tlačidiel **ALBUM/PRESET ▲ / ▼** vyberte album alebo priečinok.
- 2 Stlačením tlačidla ◀◀ / ▶▶ vyberte skladbu alebo súbor.

## Programovanie skladieb

Je možné naprogramovať maximálne 20 skladieb.

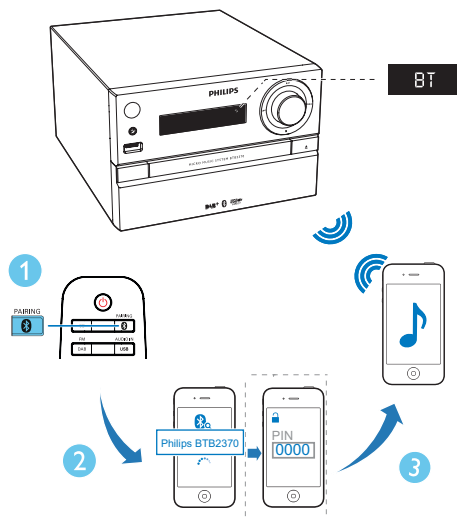
- 1 Zastavte prehrávanie a potom stlačením tlačidla **PROG/SCAN** aktivujte režim programovania.
- 2 Pri skladbách vo formáte MP3 vyberiete album stlačením tlačidiel **ALBUM/PRESET ▲ / ▼**.
- 3 Stlačením tlačidla ◀◀ / ▶▶ vyberte skladbu a potom na potvrdenie stlačte tlačidlo **PROG/SCAN**.
- 4 Opakovaním krokov 2 a 3 naprogramujete ďalšie skladby.
- 5 Stlačením tlačidla ▶▶ prehráte naprogramované skladby.
  - ↳ Počas prehrávania sa zobrazuje hlásenie **[PROG]** (program).
  - Ak chcete program vymazať, zastavte prehrávanie a potom stlačte tlačidlo ■ /MENU.

## Prehrávanie zo zariadení s aktivovaným rozhraním Bluetooth

### Poznámka

- Ak chcete spárovať určité zariadenie s jednotkou, najskôr si v používateľskej príručke k danému zariadeniu overte kompatibilitu rozhrania Bluetooth.
- Kompatibilita s inými zariadeniami Bluetooth nie je zaručená.
- Akákoľvek prekážka medzi jednotkou a daným zariadením môže znížiť prevádzkový dosah.
- Účinný prevádzkový dosah medzi touto jednotkou a zariadením s rozhraním Bluetooth je približne 10 metrov (30 stôp).
- Jednotka si dokáže zapamätať 2 naposledy pripojené zariadenia Bluetooth.

Ak chcete do jednotky bezdrôtovo prenášať hudbu, zariadenie s rozhraním Bluetooth musíte spárovať s jednotkou.



- 1 Stlačením tlačidla **⊕ /PAIRING** vyberte zdroj **Bluetooth**.
  - ↳ Zobrazí sa **[BLUETOOTH]** (Bluetooth).
  - ↳ Indikátor pripojenia Bluetooth bliká namodro.

- 2 V zariadení, ktoré podporuje profil pokročilej distribúcie zvuku (Advanced Audio Distribution Profile – A2DP), aktivujte rozhranie Bluetooth a vyhľadajte zariadenia Bluetooth, ktoré sa môžu spárovať s týmto zariadením (pozrite si návod na používanie daného zariadenia).
- 3 V zariadení s rozhraním Bluetooth vyberte možnosť „**Philips BTB2370**“ a v prípade potreby zadajte heslo párovania „0000“:
  - ↳ Po úspešnom spáovaní a pripojení začne indikátor pripojenia Bluetooth nepretržite svietiť namodro a jednotka zapípa.
  - ↳ Zobrazí sa hlásenie „CONNECTED“ (Pripojené).
- 4 Začnite prehrávať hudbu v pripojenom zariadení.
  - ↳ Hudobný obsah sa prenáša z vášho zariadenia s technológiou Bluetooth do tejto jednotky.
  - Ak sa vám nepodarí vyhľadať možnosť „**Philips BTB2370**“ alebo spárovanie s touto jednotkou nie je možné, prejdite do režimu párovania stlačením a podržaním tlačidla **Ⓟ /PAIRING** na 3 sekundy, až kým indikátor rozhrania Bluetooth nezačne rýchlo blikať.

#### Odpojenie aktuálneho zariadenia s podporou rozhrania Bluetooth.:

- Vypnite funkciu Bluetooth v zariadení alebo
- zariadenie umiestnite mimo komunikačného dosahu.

---

## Spárovanie a pripojenie druhého zariadenia

S touto jednotkou môžete naraz spárovať a prepojiť maximálne dve zariadenia s podporou rozhrania Bluetooth.

### Pripojenie a prehrávanie z druhého zariadenia s rozhraním Bluetooth

- 1 Ak chcete prejsť do režimu párovania, stlačte a podržte tlačidlo **Ⓟ /PAIRING** na 3 sekundy, až kým indikátor rozhrania Bluetooth nezačne rýchlo blikať.
- 2 Spárujte a pripojte k tejto jednotke druhé zariadenie.
- 3 Prehrávajte hudbu z ktoréhokoľvek pripojeného zariadenia.
  - Ak chcete prehrávať súbory z druhého pripojeného zariadenia, najskôr zastavte prehrávanie hudby z aktuálneho zariadenia.
  - Ak chcete odpojiť skôr pripojené zariadenie, stlačením a podržaním tlačidla **Ⓟ /PAIRING** na 3 sekundy, až kým indikátor rozhrania Bluetooth nezačne rýchlo blikať, prejdite do režimu párovania.

# 5 Počúvanie rozhlasového vysielania

## Tip

- Umiestnite anténu čo najďalej od televízora alebo iných zdrojov vyžarovania.
- Uistite sa, že ste pripojili dodanú anténu FM.
- Pre optimálny príjem v plnej miere vytiahnite a nastavte polohu antény.

- ↳ Zoznam staníc sa uloží do jednotky. Pri ďalšom zapnutí jednotky už vyhľadávanie staníc neprebehne.

## Poznámka

- Ak jednotka nenájde žiadne stanice vysielania DAB+, zobrazí sa hlásenie **[NO DAB]** (žiadna stanica vysielania DAB) a potom sa znova zobrazí hlásenie **[FULL SCAN]** (úplné vyhľadávanie).

## Ak chcete naladiť stanicu uloženú v dostupnom zozname staníc:

- V režime DAB+ opakovaným stlačením tlačidiel **◀◀ / ▶▶** prechádzajte cez dostupné stanice vysielania DAB+.

## Počúvanie rozhlasového vysielania DAB+

Digitálne rozhlasové vysielanie (Digital Audio Broadcasting – DAB+) je spôsob digitálneho prenosu rozhlasového vysielania cez sieť vysielateľov. Poskytuje pestrejší výber; vyššiu kvalitu zvuku a viac informácií.

## Automatické uloženie rozhlasových staníc vysielania DAB+

## Poznámka

- Z času na čas sa do vysielania DAB+ pridajú nové stanice a služby. Na sprístupnenie nových staníc a služieb vysielania DAB+ pravidelne vykonávajte úplné vyhľadávanie.

## Naladenie rozhlasových staníc vysielania DAB+

## Poznámka

- Úplne vsuňte anténu.

- 1 Opakovaným stláčaním tlačidla **DAB/FM** vyberte ako zdroj vysielanie **DAB**.  
↳ Nakrátko sa zobrazí hlásenie **[SCAN]** (vyhľadávanie). Následne sa zobrazí hlásenie **[FULL SCAN]** (úplné vyhľadávanie).
- 2 Stlačením tlačidla **OK** spustíte úplné vyhľadávanie.  
↳ Jednotka automaticky uloží všetky rozhlasové stanice vysielania DAB+ a začne vysielat' prvú dostupnú stanicu.

- 1 V režime DAB+ stlačte a aspoň na 3 sekundy podržte tlačidlo **PROG/SCAN**.  
↳ Jednotka vyhľadá a uloží všetky dostupné rozhlasové stanice vysielania DAB+ a začne vysielat' prvú dostupnú stanicu.
- 2 Stlačením tlačidla **◀◀ / ▶▶** vyberte automaticky uloženú stanicu a výber potvrdte stlačením tlačidla **OK**.

## Ručné uloženie rozhlasových staníc vysielania DAB+

## Poznámka

- Môžete uložiť maximálne 20 predvolieb rozhlasových staníc vysielania DAB+.

- 1 Naladíte požadovanú rozhlasovú stanicu vysielania DAB+.
- 2 Stlačením tlačidla **PROG/SCAN** aktivujete režim ukladania.
- 3 Stlačením tlačidiel **ALBUM/PRESET ▲ / ▼** vyberte číslo predvolby.
- 4 Stlačením tlačidla **PROG/SCAN** nastavenie potvrdíte.
  - ↳ Zobrazí sa názov predvolby rozhlasovej stanice.
- 5 Ak chcete uložiť viac staníc vysielania DAB+, zopakujte predchádzajúce kroky.
- 6 Stlačením tlačidla **ALBUM/PRESET ▲ / ▼** vyberte manuálne uloženú stanicu a výber potvrdíte stlačením tlačidla **OK**.

#### Poznámka

- Ak chcete odstrániť predtým uloženú stanicu vysielania DAB+, uložte namiesto nej inú.

## Zobrazenie informácií DAB+

- Počas posluchu rádia DAB+ môžete opakovaným stláčaním tlačidla **INFO** prechádzať po nasledujúcich informáciách (ak sú dostupné):
  - Názov stanice
  - Správa RDS TEXT
  - Dynamic Label Segment (rolovanie dlhých textových správ)
  - Typ programu
  - Názov zostavy
  - Frekvencia
  - Chybovosť signálu
  - Bitová rýchlosť
  - Stav zvuku (DAB, DAB+)
  - Čas
  - Dátum

## Používanie ponuky vysielania DAB+

- 1 V režime DAB+ stlačením tlačidla **■** /**MENU** vstúpite do ponuky vysielania DAB+.
- 2 Stlačením tlačidla **◀◀ / ▶▶** prechádzajte cez možnosti ponuky:
  - **[FULL SCAN]** (úplné vyhľadávanie): vyhľadanie a uloženie všetkých dostupných rozhlasových staníc vysielania DAB+.
  - **[MANUAL]** (manuálne): manuálne naladenie rozhlasovej stanice vysielania DAB+.
  - **[PRUNE]** (vylúčiť): odstránenie všetkých neplatných staníc zo zoznamu staníc.
  - **[SYSTEM]** (systém): úprava systémových nastavení.
- 3 Ak chcete vybrať jednu z možností, stlačte tlačidlo **OK**.
- 4 Ak je k dispozícii vedľajšia možnosť, zopakujte kroky 2 – 3.
  - [SYSTEM]** (systém)
    - **[RESET]** (obnovenie pôvodných nastavení): obnovenie všetkých nastavení na predvolené výrobné nastavenia.
    - **[UPGRADE]** (aktualizácia): aktualizácia softvéru v prípade dostupnosti aktualizácie.
    - **[SWVER]** (verzia softvéru): zobrazenie verzie softvéru tejto jednotky.

#### Poznámka

- Ak do 30 sekúnd nestlačíte žiadne tlačidlo, ponuka sa ukončí.



## Počúvanie rozhlasového vysielania v pásme FM

### Naladenie rozhlasovej stanice

- 1 Opakovaným stláčaním tlačidla **DAB/FM** vyberte ako zdroj tuner.
  - 2 Stlačte a 3 sekundy podržte tlačidlo **◀◀ / ▶▶**
    - ↳ Rádio automaticky naladí stanicu so silným signálom.
  - 3 Opakovaním kroku 2 naladte ďalšie stanice.
- Naladenie stanice so slabým príjmom:**
- Opakovane stláčajte tlačidlá **◀◀ / ▶▶**, až kým nenájdete optimálny príjem signálu.

### Automatické uloženie rozhlasových staníc v pásme FM



#### Poznámka

- Môžete naprogramovať maximálne 20 predvolieb rozhlasových staníc (pásmo FM).

- 1 V režime tunera stlačením tlačidla **■ /MENU** prejdete do ponuky tunera FM.
  - ↳ Zobrazí sa položka **[SCAN]**.
- 2 Stlačte tlačidlo **OK** a potom stláčaním tlačidiel **◀◀ / ▶▶** môžete prechádzať cez možnosti ponuky:
  - **[STRONG]** (stanice so silným signálom): vyhľadávanie iba staníc so silným signálom.
  - **[ALL]** (všetky stanice): vyhľadávanie všetkých dostupných rozhlasových staníc v pásme FM.
- 3 Pomocou tlačidla **OK** vyberte požadovanú možnosť a stlačením tlačidla **■ /MENU** ukončíte ponuku.

- 4 V režime tunera FM stlačte tlačidlo **PROG/SCAN**.
  - ↳ To, ktoré stanice sa vyhľadajú, závisí od výberu v kroku 2.
  - ↳ Zariadenie začne vysielat' prvú nájdenú rozhlasovú stanicu v pásme FM.

### Ručné uloženie rozhlasových staníc v pásme FM

- 1 Naladenie rozhlasovej stanice v pásme FM.
- 2 Stlačením tlačidla **PROG/SCAN** aktivujete režim ukladania.
  - ↳ Bliká hlásenie **[PROG]** (program).
- 3 Opakovaným stlačením tlačidla **ALBUM/PRESET ▲ / ▼** vyberiete rozhlasovú frekvenciu.
- 4 Opätovným stlačením tlačidla **PROG/SCAN** nastavenie potvrdíte.
  - ↳ Zobrazí sa frekvencia predvolby rozhlasovej stanice.
- 5 Ak chcete uložiť ďalšie stanice pásma FM, zopakujte predchádzajúce kroky.



#### Poznámka

- Ak chcete odstrániť predtým uloženú stanicu, uložte namiesto nej inú.

### Výber predvolby rozhlasovej stanice

- V režime FM stlačením tlačidla **ALBUM/PRESET ▲ / ▼** vyberte uloženú rozhlasovú frekvenciu a výber potvrdíte stlačením tlačidla **OK**.

---

## Zobrazenie informácií RDS

System rádiových prenášaných údajov (Radio Data System – RDS) predstavuje službu, ktorá staniciam pásma FM umožňuje zobrazovať doplnkové informácie.

- 1 Naladíte rozhlasovú stanicu so signálom RDS.
- 2 Opakovaným stláčaním tlačidla **INFO** prechádzajte cez nasledujúce informácie (ak sú dostupné):
  - Rádiová správa
  - Typ programu
  - Frekvencia

---

## Výber stereofónneho alebo monofónneho vysielania



### Poznámka

- Stereofónne vysielanie je predvoleným nastavením pre režim rádioprijímača.
  - Pri stanicach so slabým signálom môžete zlepšiť príjem prepnutím na monofónny zvuk.
- 
- Stlačením tlačidla **OK** v režime rádioprijímača FM prepínate medzi monofónnym a stereofónnym vysielaním.

# 6 Ďalšie funkcie



Tip

- Ak ako zdroj nastavíte DISC alebo USB, ale nie je vložený žiadny disk ani pripojené žiadne zariadenie USB, zariadenie automaticky prepne zdroj na tuner.

## Nastavenie časovača budíka

Toto zariadenie je možné použiť ako budík. Ako zdroj budíka môžete vybrať možnosť **DISC**, **USB**, **DAB** alebo **FM**.

### Poznámka



- Uistite sa, že ste správne nastavili hodiny.

- 1 V pohotovostnom režime stlačte a 3 sekundy podržte tlačidlo **SLEEP/TIMER**.  
↳ Číslice hodín sa zobrazia a začnú blikať.
- 2 Opakovaným stláčaním tlačidla **◀◀ / ▶▶** vyberte zdroj (**DISC**, **USB**, **DAB** alebo **FM**)
- 3 Stlačením tlačidla **SLEEP/TIMER** nastavenie potvrdíte.  
↳ Začnú blikať číslice hodín.
- 4 Opakovaním krokov 2 až 3 nastavte hodiny a minúty a nastavte úroveň hlasitosti budíka.

### Poznámka

- Ak sa v priebehu 90 sekúnd nestlačí žiadne tlačidlo, zariadenie automaticky ukončí režim nastavenia časovača.

### Aktivovanie alebo deaktivovanie časovača budíka:

- Opakovaným stláčaním tlačidla **SLEEP/TIMER** zobrazíte informácie o budíku a aktivujete alebo deaktivujete budík.  
↳ Ak je časovač aktivovaný, zobrazí sa symbol .
- ↳ Ak je časovač deaktivovaný, zobrazí sa hlásenie **[TIMER OFF]** (časovač vypnutý) a symbol  zmizne.

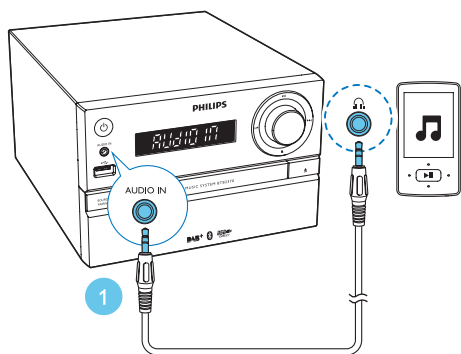
## Nastavenie časovača vypnutia

- Ak chcete nastaviť časovač vypnutia, keď je zariadenie zapnuté, opakovaným stláčaním tlačidla **SLEEP/TIMER** vyberte nastavenú dobu (v minútach).  
↳ Ak je časovač vypnutia aktivovaný, zobrazí sa symbol **zZ**. V opačnom prípade symbol **zZ** zmizne.

## Počúvanie obsahu z externého zariadenia

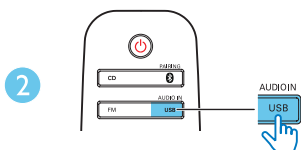
Pomocou jednotky si môžete vychutnať hudbu z externého zariadenia pripojeného k jednotke zvukovým káblom.

- 1 Opakovaným stláčaním tlačidla **USB/AUDIO IN** vyberte ako zdroj vstup **AUDIO IN**.
- 2 Pripojte zvukový kábel (nie je súčasťou balenia) k:
  - zásuvke **AUDIO IN** (3,5 mm) na jednotke
  - a zásuvke slúchadiel na externom zariadení.
- 3 Spustíte prehrávanie hudby z pripojeného externého zariadenia (pozrite si návod na používanie daného zariadenia).



### Poznámka

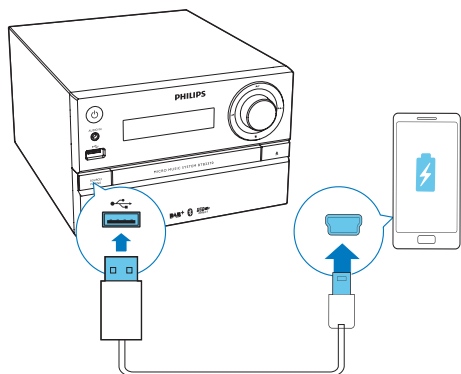
- Spoločnosť Gibson Innovations nezaručuje kompatibilitu tohto výrobku so všetkými zariadeniami.



## Nabíjanie zariadení

Pomocou tohto mikro hudobného systému môžete nabíjať externé zariadenia, napríklad mobilný telefón, MP3 prehrávač alebo iných mobilné zariadenia.

- 1 Pomocou kábla USB pripojte zásuvku USB výrobku k zásuvke USB na zariadení.



- 2 Pripojte zariadenie k napájaniu.  
↳ Po rozpoznaní zariadenia sa spustí nabíjanie.

# 7 Informácie o výrobku



## Poznámka

- Informácie o výrobku sa môžu zmeniť bez predchádzajúceho upozornenia.

## Technické údaje

### Zosilňovač

Celkový výstupný výkon	Maximálne 70 W
Frekvenčná odozva	50 – 20 KHz, +/-3 dB
Celkové harmonické skreslenie	< 1 %
Odstup signálu od šum (posudzované A)	≥ 75 dBA
AUDIO IN	600 mV +/-100 mV RMS, 22 kohmov

### Disk

Typ lasera	Polovodičový
Priemer disku	12 cm/8 cm
Podporované disky	CD-DA, CD-R, CD-RW, MP3-CD
Audio DAC	24 bitov/44,1 kHz
Celkové harmonické skreslenie	< 3 % (1 kHz)
Frekvenčná odozva	20 Hz – 20 kHz (44,1 kHz)
Odstup signálu od šumu	≥ 80 dBA

### Bluetooth

Verzia Bluetooth	V2.1+EDR
Frekvenčné pásmo rozhrania Bluetooth	2,4 GHz ~ 2,48 GHz pásmo ISM
Dosah	10 m (voľné priestranstvo)

### USB

Verzia rozhrania USB Direct	2.0 (full speed)
Nabíjanie cez USB	5 V, 500 mA

### Tuner (FM)

Rozsah ladenia	87,5 – 108 MHz
Ladiaca mriežka	50 KHz
Citlivosť	
– Mono, odstup signálu od šumu	26 dB
– Stereo, odstup signálu od šumu	46 dB
Citlivosť vyhladávania	≤ 32 dBf
Celkové harmonické skreslenie	< 3 %
Odstup signálu od šumu	≥ 45 dB

### DAB

Rozsah DAB	170 MHz – 240 MHz
Citlivosť	≥ – 90 dBm

### Reproduktory

Impedancia reproduktorov	8 ohmov
Budič reproduktora	100 mm basový reproduktor, 20 mm výškový reproduktor
Citlivosť	83 +/-3 dB/m/W

---

## Všeobecné informácie

---

Sieťové napájanie 100 V – 240 V,  
50/60 Hz

---

Prevádzková spotreba energie  $\leq 25$  W

---

Spotreba energie v pohotovostnom režime Eko  $\leq 0,5$  W

---

### Rozmery

– Hlavná jednotka (Š x V x H) 180 x 121 x 227 mm

– Skrinka reproduktora (Š x V x H) 140 x 260 x 182 mm

---

### Hmotnosť

- Hlavná jednotka 1,62 kg

- Skrinka reproduktora 2 x 1,72 kg

---

---

## Informácie o možnostiach prehrávania cez rozhranie USB

### Kompatibilné zariadenia USB:

- Pamäťové zariadenia USB typu flash (USB 2.0 alebo USB 1.1)
- Prehrávače USB typu flash (USB 2.0 alebo USB 1.1)
- Pamäťové karty (potrebná prídavná čítačka kariet)

### Podporované formáty USB:

- Formát súborov zariadenia USB alebo pamäte: FAT12, FAT16, FAT32 (veľkosť sektorov: 512 bajtov)
- Prenosová rýchlosť MP3 (rýchlosť údajov): 32 až 320 kbit/s a variabilná prenosová rýchlosť
- Vnorenie priečinka maximálne do 8 úrovní
- Počet albumov/priečinkov: maximálne 99
- Počet skladieb/titulov: maximálne 999
- Označenie ID3 v2.0 alebo novšie

- Názov súboru vo formáte Unicode UTF8 (maximálna dĺžka: 32 bajtov)
- Súborový formát FLAC

### Nepodporované formáty USB:

- Prázdne albumy: prázdny album predstavuje album, ktorý neobsahuje súbory MP3/WMA a nezobrazí sa na displeji.
- Nepodporované formáty súborov budú preskočené. Napríklad, dokumenty programu Word (.doc) alebo súbory MP3 s príponou .dlf budú ignorované a neprehrajú sa.
- Zvukové súbory WMA, AAC, WAV, PCM
- Súbory WMA chránené prostredníctvom DRM (.wav, .m4a, .m4p, .mp4, .aac)
- Súbory WMA vo formáte Lossless.
- FLAC cez rozhranie USB

---

## Podporované formáty MP3 diskov

- ISO9660, Joliet
- Maximálny počet titulov: 128 (v závislosti od dĺžky názvu súboru)
- Maximálny počet albumov: 99
- Podporované vzorkovacie frekvencie: 32 kHz, 44,1 kHz, 48 kHz
- Podporované prenosové rýchlosti: 32 až 256 (kb/s), prenosové rýchlosti s variabilným tokom

## Typy programov RDS

NO TYPE (ŽIADNY TYP)	Žiadny typ programu RDS
NEWS (SPRÁVY)	Služby správ
AFFAIRS (UDALOSTI)	Politika a aktuálne udalosti
INFO	Špeciálne informačné programy
SPORT (ŠPORT)	Športy
EDUCATE (VZDELÁVANIE)	Vzdelávanie a pokročilé kurzy
DRAMA (DIVADLO)	Rádiové hry a literatúra
CULTURE (KULTÚRA)	Kultúra, náboženstvo a spoločnosť
SCIENCE (VEDA)	Veda
VARIED (RÔZNE)	Zábavné programy
POP M	Populárna hudba
ROCK M	Rocková hudba
MOR M	Ľahká hudba
LIGHT M (ĽAHKÁ H)	Ľahká klasická hudba
CLASSICS (KLASIKA)	Klasická hudba
OTHER M (OSTATNÁ H)	Špeciálne hudobné programy
WEATHER (POČASIE)	Počasie
FINANCE (FINANCIE)	Financie
CHILDREN (DETI)	Programy pre deti
SOCIAL (SPOLOČENSKÉ)	Udalosti v spoločnosti
RELIGION (NÁBOŽENSTVO)	Náboženstvo
PHONE IN (NA ZAVOLANIE)	Na zavolanie
TRAVEL (CESTOVANIE)	Cestovanie
LEISURE (VOLNÝ ČAS)	Voľný čas
JAZZ	Jazzová hudba

COUNTRY	Hudba country
NATION M (NÁRODNÁ H)	Národná hudba
OLDIES (STARÉ HISTORY)	Hudba z minulosti
FOLK M (FOLKOVÁ H)	Folková hudba
DOCUMENT (DOKUMENT)	Dokumentárne programy
TES	Testovanie alarmu
ALARM	Alarm

# 8 Riešenie problémov



## Varovanie

- Nikdy neodstraňujte kryt tohto zariadenia.

Aby ste zachovali záruku, nikdy sa sami nepokúšajte opravovať systém.

Ak sa pri používaní tohto zariadenia vyskytne nejaký problém, skôr ako sa obrátite na servisné stredisko, vyskúšajte nasledujúce riešenia. Ak sa problém neodstráni, prejdite na webovú stránku spoločnosti Philips ([www.philips.com/support](http://www.philips.com/support)). Ak sa rozhodnete obrátiť na spoločnosť Philips, okrem zariadenia si pripravte aj číslo modelu a sériové číslo.

### Žiadne napájanie

- Uistite sa, že je sieťový napájací kábel zariadenia správne pripojený.
- Uistite sa, že je sieťová zásuvka pod prúdom.
- V rámci funkcie zníženia spotreby energie sa systém automaticky vypína 15 minút po ukončení prehrávania skladieb, ak v tomto čase nedôjde k aktivácii žiadneho z ovládacích prvkov.

### Žiadny zvuk alebo slabý zvuk

- Nastavte hlasitosť.
- Skontrolujte, či sú správne pripojené reproduktory.
- Skontrolujte, či sú odizolované vodiče reproduktorov uchytené v svorkách.

### Zariadenie nereaguje

- Odpojte a znovu pripojte sieťovú zástrčku, potom zariadenie opäť zapnite.

### Nefunguje diaľkové ovládanie.

- Pred stlačením ktoréhokoľvek funkčného tlačidla najskôr vyberte správny zdroj pomocou diaľkového ovládania namiesto hlavnej jednotky.
- Znížte vzdialenosť medzi diaľkovým ovládaním a zariadením.

- Vložte batériu so správnym usporiadaním polarity (značky +/–) podľa obrázka.
- Vymeňte batériu.
- Namierte diaľkové ovládanie priamo na senzor na prednej strane zariadenia.

### Nebol rozpoznaný žiaden disk

- Vložte disk.
- Uistite sa, že je disk vložený potlačenou stranou smerom nahor.
- Počkajte na odparenie skondenзованej vlhkosti zo šošovky.
- Vymeňte alebo vyčistite disk.
- Použite ukončený disk CD alebo správny formát disku.

### Nie je možné zobrazit' niektoré súbory na zariadení USB

- Počet priečinkov alebo súborov v zariadení USB prekročil určitý limit. Tento jav nepredstavuje poruchu.
- Formáty týchto súborov nie sú podporované.

### Zariadenie USB nie je podporované

- Zariadenie USB nie je s touto jednotkou kompatibilné. Skúste iné.

### Nekvalitný príjem rozhlasového vysielania

- Zväčšite vzdialenosť medzi zariadením a televízorom alebo inými zdrojmi vyžarovania.
- Pripojte a úplne vysuňte dodanú anténu.

### Prehrávanie hudby nie je na jednotke dostupné ani po úspešnom pripojení rozhrania Bluetooth.

- Zariadenie nie je možné použiť na bezdrôtové prehrávanie hudby cez túto jednotku.

### Kvalita zvuku je po pripojení zariadenia s aktivovaným rozhraním Bluetooth nízka.

- Príjem rozhrania Bluetooth je slabý. Zariadenie umiestnite bližšie k jednotke alebo odstráňte prekážky medzi nimi.

### K tejto jednotke nie je možné pripojiť zariadenia Bluetooth.

- Zariadenie nepodporuje profily požadované pre túto jednotku.



- Funkcia Bluetooth nie je v zariadení zapnutá. Pozrite si návod na používanie daného zariadenia, v ktorom nájdete informácie o aktivácii tejto funkcie.
- Táto jednotka nie je v režime párovania.
- Jednotka je už pripojená k inému zariadeniu s aktivovaným rozhraním Bluetooth. Odpojte zariadenie a skúste to znova.

#### **Spárované mobilné zariadenie sa pripojí a vzápätí odpojí.**

- Príjem rozhrania Bluetooth je slabý. Zariadenie umiestnite bližšie k jednotke alebo odstráňte prekážky medzi nimi.
- Niektoré mobilné telefóny sa môžu pripojiť a odpojiť vždy pri uskutočnení alebo ukončení hovoru. Nejde o poruchu ani chybu tejto jednotky.
- Niektoré zariadenia majú funkciu úspory energie, ktorá automaticky ukončí pripojenie rozhrania Bluetooth. Nejde o poruchu ani chybu tejto jednotky.

#### **Nefunguje časovač**

- Správne nastavte hodiny.
- Zapnite časovač.

#### **Nastavenia hodín/časovača vymazané**

- Napájanie bolo prerušené alebo došlo k odpojeniu sieťového kábla. Opätovne nastavte hodiny/časovač.

# 9 Upozornenie

Akékoľvek zmeny alebo modifikácie vykonané na tomto zariadení, ktoré nie sú výslovné schválené spoločnosťou Gibson Innovations, môžu zrušiť oprávnenie používateľa používať toto zariadenie.



Tento symbol na výrobku znamená, že sa na daný výrobok vzťahuje Európska smernica 2012/19/EÚ.



Tento symbol znamená, že výrobok obsahuje batérie, ktoré na základe smernice Európskej únie 2013/56/EÚ nemožno likvidovať spolu s bežným domovým odpadom. Informujte sa o miestnom systéme separovaného zberu elektrických a elektronických výrobkov a batérií. Postupujte podľa miestnych predpisov a nikdy nelikvidujte výrobok ani batérie s bežným komunálnym odpadom. Správna likvidácia starých výrobkov a batérií pomáha zabrániť negatívnym dopadom na životné prostredie a ľudské zdravie.

### Odstraňovanie jednorazových batérií

Ak chcete odstrániť jednorazové batérie, pozrite si časť o inštalácii batérií.

### Informácie týkajúce sa životného prostredia

Všetky nepotrebné baliace materiály boli vynechané. Snažili sme sa o dosiahnutie jednoduchého rozdelenia balenia do troch materiálov: kartón (škataľa), polystyrénová pena (vypodloženie) a polyetylén (vrecká, ochranná penová pokrývka).

Váš systém pozostáva z materiálov, ktoré je možné v prípade roztriedenia špecializovanou spoločnosťou recyklovať a opakovane použiť. Dodržiavajte miestne nariadenia týkajúce sa likvidácie obalových materiálov, vybitých batérií a starého vybavenia.



Označenie a logo Bluetooth® sú registrované ochranné známky vo vlastníctve spoločnosti Bluetooth SIG, Inc. a spoločnosť Gibson ich používa na základe licencie. Ostatné ochranné známky a obchodné názvy sú majetkom ich príslušných vlastníkov.

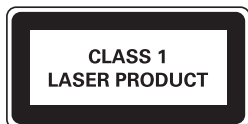
## Súlad so smernicami

# CE 0890

### Vyhlasenie o zhode

Spoločnosť Gibson Innovations týmto vyhlasuje, že tento výrobok spĺňa základné požiadavky a ostatné príslušné ustanovenia Smernice 1999/5/ES. Vyhlásenie o zhode nájdete na stránke [www.philips.com/support](http://www.philips.com/support).

Tento prístroj je označený nasledovným štítkom:



## Starostlivosť o životné prostredie

Likvidácia použitého produktu a batérie



Pri navrhovaní výrobku a jeho výroby sme použili vysokokvalitné materiály a súčasti, ktoré možno recyklovať a znova využiť.

---

## Starostlivosť o váš produkt

- Do priečinka na disk nekladajte okrem diskov žiadne iné predmety.
- Do priečinka na disk nekladajte pokrivené ani popraskané disky.
- Ak zariadenie nepoužívate dlhší čas, vyberte disky z priečinka na disk.
- Produkt čistite iba pomocou tkaniny z mikrovlákna.



### Poznámka

- Typový štítok sa nachádza na zadnej strane produktu.



2015 © Gibson Innovations Limited. All rights reserved.

This product has been manufactured by, and is sold under the responsibility of Gibson Innovations Ltd., and Gibson Innovations Ltd. is the warrantor in relation to this product.

Philips and the Philips Shield Emblem are registered trademarks of Koninklijke Philips N.V. and are used under license from Koninklijke Philips N.V.

BTB2370\_12\_UM\_V1.0

