

Her zaman yardıma hazırız

Ürününüzü kaydettirmek ve destek almak için şu adrese gidin:
www.philips.com/support



FX15



Kullanım kılavuzu

PHILIPS

İçindekiler

1	Önemli	2
	Güvenlik	2
	Bildirim	3
2	Mini Hi-fi Sisteminiz	5
	Giriş	5
	Kutunun içindekiler	5
	Ana ünite hakkında genel bilgiler	6
	Uzaktan kumanda hakkında genel bilgiler	7
3	Başlarken	9
	Antenleri bağlama	9
	Hoparlörleri bağlayın	9
	Gücü bağlama	9
	Uzaktan kumandanın hazırlanması	10
	Radio istasyonlarını otomatik olarak kurma	10
	Saati ayarlama	10
	Açma	11
4	Oynatın	12
	Bluetooth özellikli bir cihazdan çalma	12
	Disk oynatma	13
	USB'den oynatma	14
5	Harici cihazdan müzik dinleme	15
	Bir MP3 çalar dinleme	15
	RCA konektörleri ile harici ses cihazlarından müzik dinleyebilirsiniz	15
6	Oynatma seçenekleri	16
	Tekrarlı ve kaşık çalma	16
	Oynatma bilgilerinin görüntülenmesi	16
7	Ses düzeyini ve ses efektini ayarlama	17
	Ses seviyesini ayarlama	17
	Sesi kapatma	17
	Ses gücünü kuvvetlendirme	17
	Önceden ayarlanmış bir ses efekti seçme	17
	Bas güçlendirme	17

8	Radio dinleyin	18
	Bir radyo istasyonu ayarlama	18
	Radio istasyonlarını otomatik olarak programlayın	18
	Radio istasyonlarını manuel olarak programlayın	18
	Radio istasyon hafızası seçme	18
9	Diğer özellikler	19
	Alarm zamanlayıcısını ayarlama	19
	Uyku zamanlayıcısını ayarlama	19
	Varsayılan ayarların geri yüklenmesi	19
10	Ürün bilgileri	20
	Özellikler	20
	USB oynatılabilirlik bilgileri	20
	Desteklenen MP3 disk formatları	21
	Bakım	21
11	Sorun giderme	22

1 Önemli

Güvenlik

Bu güvenlik sembollerini öğrenin

Bu güvenlik sembollerini öğrenin



Bu 'yıldırım' sembolü, ünitenizdeki yalıtılmamış materyallerin elektrik çarpmasına neden olabileceği anlamına gelir. Evinizdeki herkesin güvenliği için, lütfen ürün muhafazalarını çıkarmayın.

'Ünlem işareti', çalışma ve bakım sorunlarını önlemek için ekteki ilgili bilgileri dikkatle okumanız gereken özelliklere dikkat çeker.

UYARI: Bu ürün, yangın veya elektrik çarpması riskini azaltmak için yağmura ya da neme maruz bırakılmamalıdır ve ürünün üzerine vazo gibi sıvıyla dolu objeler yerleştirilmemelidir.

DİKKAT: Elektrik çarpmasını önlemek için fişin geniş ucunu geniş yuvaya tamamen oturacak şekilde takın.

Önemli Güvenlik Talimatları

- 1 Bu talimatları okuyun.
- 2 Bu talimatları saklayın.
- 3 Tüm uyarıları dikkate alın.
- 4 Tüm talimatları izleyin.
- 5 Bu cihazı suya yakın yerlerde kullanmayın.
- 6 Yalnızca kuru bezle temizleyin.

- 7 Havalandırma deliklerini kapatmayın. Üreticinin talimatlarına göre kurun.
- 8 Radyatör, kalorifer ızgarası, soba gibi ısı kaynaklarının veya ısı üreten diğer cihazların (amplifikatörler dahil) yanına kurmayın.
- 9 Güç kablosunun, özellikle fişlerde, prizlerde ve cihazdan çıktıkları yerlerde üzerine basılmasını veya sıkışmasını önleyin.
- 10 Yalnızca üretici tarafından belirtilen ek parçalar/aksesuarlar kullanın.
- 11 Yalnızca üretici tarafından belirtilen veya cihazla birlikte verilen tekerlekli stand, stand, tripod, braket veya masaları kullanın. Tekerlekli stand kullanıldığında, devrilme nedeniyle oluşabilecek yaralanmaları önlemek için tekerlekli stand/cihaz kombinasyonunu hareket ettirirken dikkatli olun.



- 12 Şimşek fırtınaları sırasında veya uzun süre kullanılmadığında cihazın fişini çekin.
- 13 Tüm servis işlemleri için yetkili servis personeline başvurun. Güç kaynağı kablosu veya fişinin zarar görmesi, cihaza sıvı dökülmesi veya içine nesne düşmesi, cihazın yağmur veya neme maruz kalması, normal şekilde çalışmaması veya yere düşmesi gibi nedenlerle cihazın zarar görmesi durumunda servis işlemi gerekir.
- 14 Pil kullanım UYARISI – Fiziksel yaralanmaya, eşyaların veya ünitenin hasar görmesine neden olabilecek pil sızıntısını engellemek için:
 - Tüm pilleri + ve - ünitenin üzerinde gösterilen yere gelecek şekilde, doğru biçimde takın.

- Pilleri karıştırmayın (eski ve yeni veya karbon ve alkalin vs.).
- Ünite uzun süre kullanılmayacaksa pilleri çıkarın.

- 15 Cihaz, sıvı damlamasına veya sıçramasına maruz bırakılmamalıdır.
- 16 Tehlike kaynaklarını cihazın üzerine koymayın (örn. sıvı dolu nesnelere, yanan mumlar).
- 17 ANA ŞEBEKE fişi veya cihaz bağlantısının bağlantı kesme cihazı olarak kullanıldığı yerlerde, bağlantı kesme cihazı kullanıma hazır bir durumda kalmalıdır.

Şebeke sigortası

Bu bilgi sadece İngiltere tipi elektrik fişi olan ürünler için geçerlidir.

Bu ürün onaylı döküm fişle donatılmıştır. Sigortayı değiştirirseniz, aşağıdaki özellikleri taşıyan bir sigorta kullanın:

- güç değerleri fiş üzerinde gösterilen,
- BS 1362 onaylı ve
- ASTA onay işareti bulunan.

Hangi tür sigortayı kullanacağınızdan emin değilseniz satıcınıza danışın.

Uyarı: EMC yönergesi (2004/108/EC) ile uyumlu olması için, fişi güç kablosundan çıkarmayın.

Aşırı ısınma riski! Bu cihazı kesinlikle çevresi kapalı bir yere monte etmeyin. Havalandırma için cihazın çevresinde her zaman en az 10 cm boş alan bırakın. Cihazdaki havalandırma açıklıklarının asla perde veya başka nesnelere kapatılmadığından emin olun.

Uyarı

- Bu ünitenin muhafazasını kesinlikle çıkarmayın.
- Bu ünitenin hiçbir parçasını yağlamayın.
- Bu üniteyi düz, sert ve sabit bir yüzeye yerleştirin.
- Bu üniteyi hiçbir zaman diğer elektrikli ekipmanların üzerine koymayın.
- Bu üniteyi sadece iç mekanlarda kullanın. Üniteyi su, nem ve sıvı dolu nesnelere uzak tutun.
- Bu üniteyi doğrudan gün ışığından, çıplak alevlerden veya ısıdan koruyun.

Dikkat

- Ürünün içindeki lazer ışınına kesinlikle bakmayın.

Bildirim

CE 0560

İşbu belge ile Gibson Innovations, bu ürünün 1999/5/EC Yönergesinin esas şartlarına ve ilgili hükümlerine uygun olduğunu beyan eder. Uygunluk Bildirimi'ni www.philips.com/support adresinde bulabilirsiniz.

Cihaz üzerinde yapılan, Gibson Innovations tarafından açıkça onaylanmayan her türlü değişiklik, kullanıcının bu cihazı çalıştırma yetkisini geçersiz kılar.

Philips ve Philips Shield Simgesi, Koninklijke Philips N.V.'nin tescilli ticari markasıdır. ve Gibson Innovations Limited tarafından Koninklijke Philips N.V. lisansı ile kullanılmaktadır."

Teknik özellikler önceden bildirilmeksizin değiştirilebilir. Gibson, daha önceden gerekli tedarikleri sağlamak zorunda olmadan istediği zaman ürünleri değiştirme hakkını saklı tutmaktadır.

Eski ürün ve pilin atılması



Ürününüz geri dönüştürülebilir ve yeniden kullanılabilen yüksek kaliteli malzeme ve bileşenler kullanılarak üretilmiştir.



Ürünlerin üzerindeki bu simge, ürünün 2013/56/EU sayılı Avrupa Yönergesi kapsamında olduğu anlamına gelir:



Bu simge, ürünün 2006/66/EC sayılı Avrupa Yönergesi kapsamındaki, normal ev atıklarıyla birlikte atılmayan piller içerdiği anlamına gelir.

Elektrikli ve elektronik ürünlerin ve pillerin ayrı olarak toplanması ile ilgili bulunduğunuz yerdeki sistem hakkında bilgi edinin. Yerel kuralları takip edin ve ürün ve pilleri asla normal evsel atıklarla birlikte atmayın. Eski ürünler ve pillerin doğru şekilde atılması, çevre ve insan sağlığı üzerindeki olumsuz etkileri önlemeye yardımcı olur.

Tek kullanımlık pillerin çıkarılması

Tek kullanımlık pilleri çıkarmak için pil kurulum bölümüne bakın.



Bilgisayar programları, dosyalar, yayınlar ve ses kayıtları da dahil olmak üzere kopyalamaya karşı korumalı malzemenin yetkilendirilmemiş kopyalarının hazırlanması, telif hakkı ihlali anlamına gelebilir ve suç teşkil edebilir. Bu cihaz, bu tür amaçlarla kullanılmamalıdır.

Çevresel bilgiler

Gereksiz tüm ambalaj malzemeleri çıkarılmıştır. Ambalajı üç malzemeye kolayca ayrılabilir şekilde yapmaya çalıştık: karton (kutu), polistiren köpük (tampon) ve polietilen (torbalar, koruyucu köpük tabakası.)

Sisteminiz, uzman bir firma tarafından parçalanması halinde geri dönüştürülebilir ve kullanılabilir malzemelerden oluşmaktadır. Lütfen ambalaj malzemelerinin, tükenen pillerin ve eski donanımın atılmasında yerel yönetmeliklere uygun hareket edin.



Bluetooth® markası ve logoları, Bluetooth SIG, Inc. şirketinin tescilli ticari markaları olup, Gibson tarafından lisans alınarak kullanılmaktadır. Diğer ticari markalar ve ticari adlar, ilgili hak sahiplerine aittir.

Diğer ticari markalar ve ticari adlar, ilgili hak sahiplerine aittir.



N İşareti ABD'de ve diğer ülkelerdeki NFC Forum, Inc. şirketinin ticari markası veya kayıtlı ticari markasıdır.

Bu cihaz aşağıdaki etiketi içerir:



- Tip plakası, ünitenin alt kısmında bulunur.

2 Mini Hi-fi Sisteminiz

Bu ürünü satın aldığınız için tebrikler, Philips'e hoş geldiniz! Philips'in sunduğu destekten tam olarak yararlanmak için, ürününüzü www.philips.com/support adresinde kaydettirin.

Giriş

Bu Hi-Fi sistemiyle:

- USB depolama cihazları, Bluetooth özellikli cihazlar veya diğer harici cihazlardan müzik dinlemenin keyfini çıkarabilirsiniz
- FM radyo istasyonlarını dinleyebilirsiniz

Bu Hi-Fi sistemi, sesi zenginleştirmek için size şu ses efektlerini sunar:

- Anında güç kuvvetlendirme için Max Sound
- Bas kuvvetlendirme
- EQ (ekolajır) ayarları
- Cihaz şu ortam formatlarını destekler:

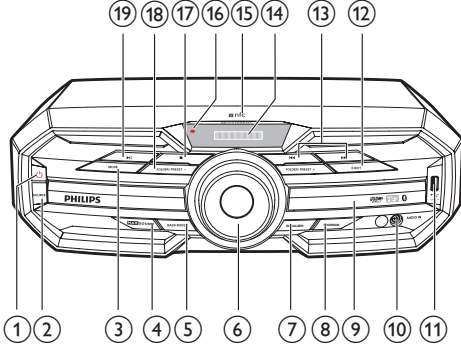


Kutunun içindekiler

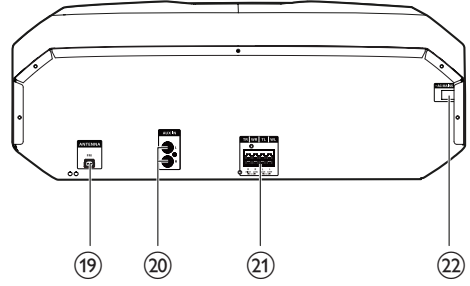
Ambalaj içeriğini kontrol edin:

- Ana ünite
- 2 x hoparlör
- Uzaktan kumanda (pili)
- FM anteni
- Basılı malzeme

Ana ünite hakkında genel bilgiler



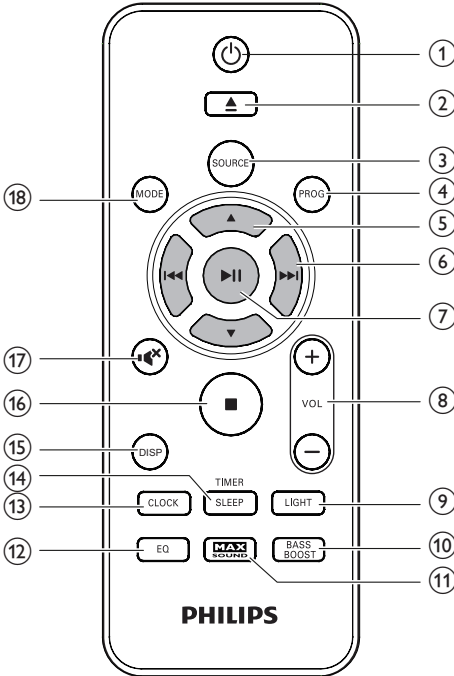
- ① Üniteyi açar.
 - Normal bekleme moduna veya Güç Tasarruflu bekleme moduna geçer.
- ② **SOURCE**
 - Bir ses kaynağı seçer: DISC, BT, USB, FM, AUDIO IN veya AUX IN.
- ③ **MODE**
 - Tekrar oynatma veya rastgele oynatma seçer.
- ④ **MAX SOUND**
 - Sese ilişkin anında güç kuvvetlendirmeyi açar veya kapatır.
- ⑤ **BASS BOOST**
 - Bir dinamik bas güçlendirme seviyesi seçer.
- ⑥ **Ses seviyesi düğmesi**
 - Hoparlör ses seviyesini ayarlar.
- ⑦ **EQUALIZER**
 - Önceden ayarlanmış bir ses ekolajını seçer.
- ⑧ **PROGRAM**
 - Parçaları programlar.
 - Radyo istasyonlarını programlar.
- ⑨ **Disk bölmesi kapağı**



- ⑩ **AUDIO IN**
 - Harici bir ses cihazını 3,5 mm ses kablosu aracılığıyla (birlikte verilmez) bağlayın.
- ⑪ Bir USB yığın depolama cihazı bağlar.
- ⑫ **EJECT**
 - Disk bölmesini açar veya kapatır.
- ⑬ Önceki/sonraki parçaya atlar.
 - Bir radyo istasyonu ayarlar.
- ⑭ **NFC alanı**
 - Bluetooth bağlantısını otomatik olarak kurmak için NFC uyumlu bir cihazla dokununuz.
- ⑮ **Gösterge paneli**
 - Güncel durumu gösterir.
- ⑯ Oynatmayı durdurur veya program siler.
- ⑰ **FOLDER/PRESET +/-**
 - MP3/WMA parçaları için önceki/sonraki albüme/klasöre atlar.
 - Bir radyo istasyon hafızası seçer.

- 18 **▶||**
- Oynatmayı başlatır, duraklatır veya devam ettirir.
- 19 **ANTENNA (FM)**
- Birlikte verilen FM antenini bağlayın.
- 20 **AUX IN (L/R)**
- Harici ses cihazını RCA (kırmızı/beyaz) ses kabloları aracılığıyla bağlayın.
- 21 **Hoparlör bağlantı soketleri**
- Birlikte gelen hoparlörleri bağlayın.
- 22 **AC güç bağlantısı**

Uzaktan kumanda hakkında genel bilgiler



- 1 **⏻**
- Üniteyi açar.
 - Normal bekleme moduna veya Güç Tasarruflu bekleme moduna geçer.
- 2 **▲**
- Disk bölmesini açar veya kapatır.
- 3 **SOURCE**
- Bir ses kaynağı seçer: DISC, USB, FM, AUDIO IN, AUX IN veya BT.
- 4 **PROG**
- Parçaları programlar.
 - Radyo istasyonlarını programlar.
- 5 **▲ / ▼**
- MP3/WMA parçaları için önceki/sonraki albüme/klasöre atlar.
 - Bir radyo istasyon hafızası seçer.
- 6 **◀▶**
- Önceki/sonraki parçaya atlar.
 - Parça/disk/USB içinde arama yapar.
 - Bir radyo istasyonu ayarlar.
- 7 **▶||**
- Oynatmayı başlatır, duraklatır veya devam ettirir.
 - Seçimi onaylayın.
- 8 **VOL +/-**
- Hoparlör ses seviyesini ayarlar.
- 9 **LIGHT (bu model için mevcut değildir)**
- 10 **BASS BOOST**
- Dinamik bas güçlendirmeyi açar veya kapatır.
- 11 **MAX SOUND**
- Sese ilişkin anında güç kuvvetlendirmeyi açar veya kapatır.
- 12 **EQ**
- Önceden ayarlanmış bir ses ekolajını seçer.

⑬ **CLOCK**

- Saati ayarlar.

⑭ **SLEEP/TIMER**

- Uyku zamanlayıcısını ayarlar.
- Alarm zamanlayıcısını ayarlar.
- Uyku/alarm zamanlayıcısını açar veya kapatır.

⑮ **DISP**

- Ekran bilgilerini seçer.

⑯ **■**

- Oynatmayı durdurur veya program siler.

⑰ **🔊**

- Ses çıkışını kapatır veya eski durumuna getirir.

⑱ **MODE**

- Tekrar oynatma veya rastgele oynatma seçer.

3 Başlarken



Dikkat

- Burada belirtilenler haricinde kontrol veya ayarlar kullanılması ya da prosedürler uygulanması, tehlikeli radyasyona maruz kalmaya veya başka tehlikeli işlemlere neden olabilir.

Bu bölümdeki talimatları her zaman sırasıyla takip edin.

Philips ile iletişim kurduğunuzda, cihazın seri ve model numaraları istenir: Model numarası ve seri numarası, cihazın arka kısmındadır. Numaraları buraya yazın:

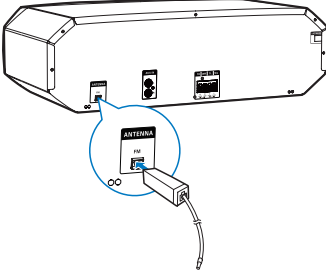
Model No. _____

Seri No. _____

Antenleri bağlama

- Daha iyi radyo alımı için birlikte verilen FM antenini ana ünitenin arkasındaki **ANTENNA (FM)** soketine bağlayın.

FM

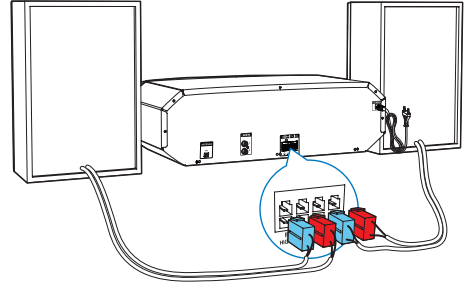


Hoparlörleri bağlayın



Not

- En iyi ses için sadece birlikte verilen hoparlörleri kullanın.
- Yalnızca birlikte verilen hoparlörlerle aynı veya daha yüksek empedanslı hoparlörler kullanın. Bu klavuzun Teknik özellikler başlıklı bölümüne bakın.

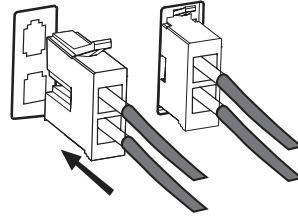


Not

- Hoparlör kablolarının ve terminallerinin renklerinin eşleştiğinden emin olun.

Kabloyu tam olarak takın.

- Sağ hoparlör kablolarını "R", sol hoparlör kablolarını ise "L" kısımlarına takın.



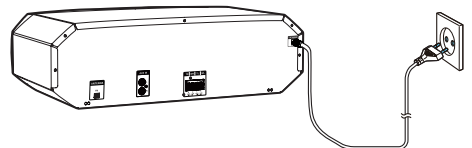
Gücü bağlama



Dikkat

- Kullanılan güç kaynağı soketinin en az 10 A akım yükünü destekleyebildiğinden emin olun.
- AC güç kablosunu bağlamadan önce diğer bütün bağlantıları yaptığınızdan emin olun.

- AC güç kablosunu prize bağlayın.

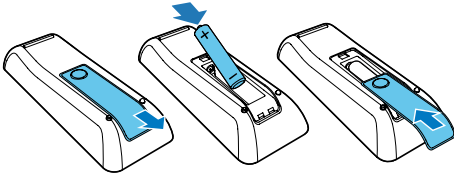


Uzaktan Kumandanın Hazırlanması

Not

- Patlama tehlikesi! Pilleri ısıdan, güneş ışığından veya ateşten uzak tutun. Pilleri asla ateşe atmayın.
- PİL Yanlış takıldığında patlama tehlikesi vardır. Yalnızca aynı veya eşdeğer pille değiştirin.

- 1 PİL Bölmesini Açın.
- 2 Kutupları gösterildiği gibi (+/-) olacak şekilde bir adet AAA batarya takın.
- 3 PİL Bölmesini Kapatın.



Not

- Uzaktan Kumandayı uzun süre kullanmayacasanız pili çıkarın.
- Pillerde kimyasal maddeler bulunur, bu yüzden doğru biçimde atılmalıdır.

Radyo İstasyonlarını Otomatik Olarak Kurma

Güçü bağladığınızda, hafızaya alınan radyo istasyonu yoksa, ünite radyo istasyonları otomatik olarak saklamaya başlar:

- 1 Cihazı bir güç kaynağına bağlayın.
↳ [AUTO FM INSTALL - PRESS PLAY--STOP CANCEL] (otomatik FM kurulumu - başlatmak için OYNAT düğmesine basın - iptal etmek için DURDUR düğmesine basın) görüntülenir.

- 2 Kurulumu başlatmak için ►|| düğmesine basın.
↳ [AUTO] (otomatik) iletişi görüntülenir.
↳ Ünite sinyal gücü yeterli olan radyo istasyonlarını otomatik olarak hafızaya alır.
↳ Mevcut tüm radyo istasyonları kaydedildiğinde ilk ön ayarlı radyo istasyonu otomatik olarak çalınır.

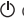
Saati Ayarlama

- 1 Saat ayarını etkinleştirmek için bekleme modunda **CLOCK** düğmesini iki saniyeden uzun süre basılı tutun.
↳ 'CLOCK SET' (saati ayarlama) görüntülenir. Daha sonra 12 veya 24 saatlik format görüntülenir.
- 2 12 veya 24 saatlik formatı seçmek için ▲ / ▼ düğmesine arka arkaya basın.
- 3 Onaylamak için **CLOCK** düğmesine basın.
↳ Saat haneleri görüntülenir ve yanıp sönmeye başlar.
- 4 Saati ayarlamak için ▲ / ▼ düğmesine arka arkaya basın ve ardından **CLOCK** düğmesine basarak onaylayın.
↳ Dakika haneleri görüntülenir ve yanıp sönmeye başlar.
- 5 Dakikayı ayarlamak için ▼ / ▲ düğmesine arka arkaya basın ve ardından saat ayarını onaylamak için **CLOCK** düğmesine basın.


İpucu

- Ayar sırasında önceki işlemleri kaydetmeden ■ düğmesine basarak saat ayarından çıkabilirsiniz.
- Ayar sırasında 90 saniye içinde herhangi bir işlem yapılmazsa cihaz, önceki işlemler kaydedilmeden saat ayarından çıkar.
- Oynatma sırasında veya Güç Tasarruflu bekleme modunda saat ayarını görüntülemek için **CLOCK** düğmesine basın.

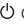
Açma

-  düğmesine basın.
 - ↳ Ünite, en son seçilen kaynağa döner.

Bekleme moduna geçme

- Üniteyi normal bekleme moduna geçirmek için  düğmesine tekrar basın.
 - ↳ Saat (ayarlanmışsa) panelde görüntülenir.

Güç Tasarruflu Bekleme moduna geçmek için:

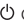
-  düğmesini iki saniyeden uzun süre basılı tutun.
 - ↳ Gösterge paneli karartılır.
 - ↳ Gösterge panelinin sol tarafındaki Güç Tasarrufu göstergesi kırmızı renkte yanar.



Not

- Ünite bekleme modunda 10 dakika durduktan sonra Güç Tasarruflu bekleme moduna geçer.

Normal bekleme modu ile Güç Tasarruflu bekleme modu arasında geçiş yapmak için:

-  düğmesini iki saniyeden uzun süre basılı tutun.

4 Oynatın

Bluetooth özellikli bir cihazdan çalma

Not

- Ünite ve Bluetooth özellikli cihazınızın arasındaki etkili çalışma aralığı yaklaşık 10 metredir (30 ft).
- Ünite ile Bluetooth özellikli cihaz arasındaki engeller çalışma kapsama alanının daralmasına neden olabilir.
- Tüm Bluetooth cihazlarıyla uyumluluk garanti edilmez.
- Ünite daha önce bağlanan en fazla 4 Bluetooth cihazını bellekte tutabilir.

Ünite aracılığıyla kablosuz olarak müzik dinlemek için Bluetooth özellikli cihazınızı üniteyle eşleştirmeniz gerekir.

Aşağıda listelenen önkoşullara dayanarak en iyi Bluetooth eşleştirme yönteminizi seçin.

Önkoşul	Eşleştirme yöntemi
Bluetooth cihazınız hem NFC'yi (Yakın Alan İletişimi) hem de A2DP'yi (Gelişmiş Ses Dağıtım Profili) destekliyor.	Seçenek 1 (önerilen) veya Seçenek 2'yi seçin.
Bluetooth cihazınız yalnızca A2DP'yi (Gelişmiş Ses Dağıtım Profili) destekliyor.	Seçenek 2'yi belirleyin.

- Eşleştirmeden ve bağlantı kurmadan önce şunları yapmanız gerekir:
 - ① **Bluetooth kaynağını seçmek için SOURCE'düğmesine arka arkaya basın.**
↳ [BT] (Bluetooth) ekranda yanıp söner.
 - ② **Harici cihazınızda Bluetooth özelliğini etkinleştirin.**

Eşleştirme ve bağlantı kurma

Seçenek 1: NFC yoluyla eşleştirme ve bağlantı kurma

Yakın Alan İletişimi (NFC) teknolojisi, cep telefonu ve IC etiketleri gibi çeşitli NFC uyumlu cihazlar arasında kısa menzilli kablosuz iletişimi sağlayan bir teknolojidir.

NFC özelliği ile veri iletişimi NFC uyumlu cihazların ilgili simgesi veya belirlenen konumuna dokunularak kolayca elde edilir.

Not

- Tüm NFC cihazlarıyla uyumluluk garanti edilmez.

1

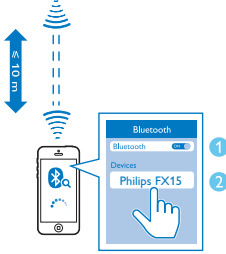


2



- 1 Bluetooth özellikli cihazınızda NFC'yi etkinleştirin (ayrıntılar için cihazın kullanım kılavuzuna bakın).
- 2 Uyan sesi duyana kadar harici cihazın NFC bölgesi ile ünitenin üstündeki NFC alanına dokunun.
↳ Eşleştirme ve bağlantı başarıyla tamamlandıktan sonra '**BT CONNECTED**' (BT bağlı) yazısı ekranda bir kez kaydırılır.

Seçenek 2: Manuel olarak eşleştirme ve bağlantı kurma



- 1 Bluetooth özellikli cihazda, eşleştirilebilen Bluetooth cihazlarını arayın (cihazın kullanım kılavuzuna bakın).
- 2 Bluetooth özellikli cihazınızda 'Philips FX15' seçeneğini belirleyin ve gerekirse eşleştirme şifresi olarak "0000" değerini girin.
↳ Eşleştirme ve bağlantı başarıyla tamamlandıktan sonra 'BT CONNECTED' (BT bağlı) yazısı ekranda bir kez kaydırılır.

Bluetooth üzerinden müzik akışı sağlama

- Üniteye bağlı Bluetooth cihazında müzik çalın.
↳ Bluetooth özellikli cihazınızdan üniteye ses akışı gerçekleşir.



İpucu

- Bluetooth özellikli cihaz aynı zamanda AVRCP'yi (Ses Video Uzaktan Kumanda Profili) de destekliyorsa müziği kontrol etmek için ünitenin bazı temel işlem düğmelerini (oynatma/duraklatma, durdurma ve önceki/sonraki düğmeleri gibi) de kullanabilirsiniz.

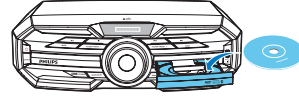
Bluetooth özellikli cihazın bağlantısını kesmek için:

- Uzaktan kumanda üzerindeki ►|| düğmesini üç saniye boyunca basılı tutun.
- Cihazınızdaki Bluetooth işlevini devre dışı bırakın veya
- Cihazı iletişim kapsama alanının dışında çıkartın.

Bluetooth eşleştirme geçmişini silmek için:

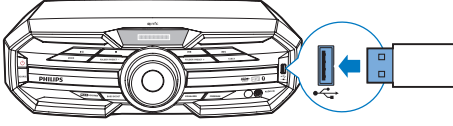
- Uzaktan kumanda üzerindeki iki ■ düğmesini üç saniye boyunca basılı tutun.

Disk oynatma



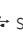









- 1 Disk kaynağını seçmek için **SOURCE** düğmesine arka arkaya basın.
- 2 Disk bölmesini açmak için ▲ düğmesine basın.
- 3 Diski, tepsinin üzerine baskılı tarafı yukarı gelecek şekilde yerleştirin.
- 4 Disk bölmesini kapatmak için ▲ düğmesine tekrar basın.
↳ Oynatma otomatik olarak başlar:
 - Oynatmayı duraklatmak/oynatmaya devam etmek için ►|| düğmesine basın.
 - Oynatmayı durdurmak için ■ düğmesine basın.
 - Başka bir parça seçmek için ◀◀/ ▶▶ düğmesine basın.
 - Albüm seçmek için ▲ / ▼ düğmesine basın.
 - Parça içinde arama yapmak için ◀◀/ ▶▶ düğmesini basılı tutun, ardından düğmeyi bırakıp normal çalmayı sürdürün.

USB'den oynatma



Not

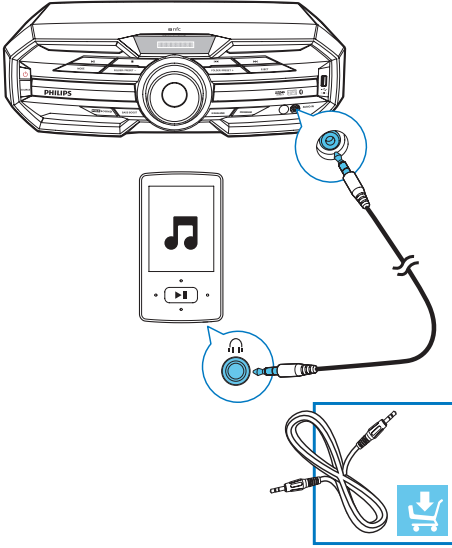
- USB cihazının desteklenen formatlarda çalışabilir ses dosyaları içerdiğinden emin olun. NTFS dosya formatı desteklenmiyor.
- USB hub desteklenmiyor.
- Bazı kart okuyucuları desteklenmeyebilir.

- 1 USB cihazını ana ünitenin  soketine takın.
- 2 USB kaynağını seçmek için **SOURCE** düğmesine arka arkaya basın.
- 3 Klasör seçmek için  /  düğmesine basın.
- 4 Ses dosyası seçmek için  /  düğmesine basın.
- 5 Çalma otomatik olarak başlamazsa  düğmesine basın.
 - Oynatmayı duraklatmak/oynatmaya devam etmek için  düğmesine basın.
 - Oynatmayı durdurmak için  düğmesine basın.
 - Ses dosyası içinde arama yapmak için  /  düğmesini basılı tutun, sonra düğmeyi bırakıp normal çalmayı sürdürün.

5 Harici cihazdan müzik dinleme

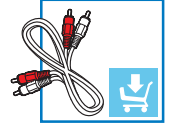
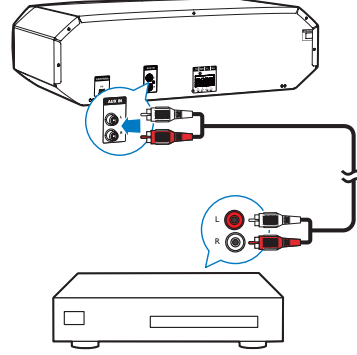
Harici bir ses cihazını bu ünitenin hoparlörleri üzerinden dinleyebilirsiniz.

Bir MP3 çalar dinleme



- 1 AUDIO IN kaynağını seçmek için **SOURCE** düğmesine arka arkaya basın.
- 2 3,5 mm ses kablosunu (birlikte verilmez) şu kısımlara bağlayın:
 - ünitenin ön tarafındaki 3,5 mm ses girişi soketi.
 - MP3 çalar üzerindeki kulaklık soketi.
- 3 MP3 çaları oynatmaya başlayın (bkz. MP3 çalar kullanım kılavuzu).

RCA konektörleri ile harici ses cihazlarından müzik dinleyebilirsiniz



- 1 AUX IN kaynağını seçmek için **SOURCE** düğmesine arka arkaya basın.
- 2 Bir çift RCA ses kablosunu (kırmızı/beyaz; birlikte verilmez):
 - ünitenin arkasındaki **AUX IN (L/R)** yuvası.
 - harici cihaz üzerindeki RCA ses çıkışı soketleri (kırmızı/beyaz).
- 3 Harici cihazı oynatmaya başlayın (bkz. cihazın kullanım kılavuzu).

6 Oynatma seçenekleri

Oynatma bilgilerinin görüntülenmesi

- Farklı oynatma bilgilerini seçmek için çalma sırasında **DISP** düğmesine arka arkaya basın.

Tekrarlı ve karışık çalma

- Disk oynatımı sırasında **MODE** düğmesine arka arkaya basarak aşağıdaki seçimleri yapın:
 - REPEAT ONE** (birini tekrarla): Geçerli parça tekrarlanarak çalınır.
 - REPEAT ALL** (tümünü tekrarla): Tüm parçalar tekrarlanarak çalınır.
 - SHUFFLE** (karışık): Geçerli klasördeki tüm parçalar rastgele çalınır.
 - REPEAT OFF** (tekrarlama kapalı): Normal oynatmaya geri dönülür.



İpucu

- Programlanmış parçaları çalarken rastgele çalma modu seçilemez.

En fazla 20 parça programlanabilir.

- 1** DISC/USB modunda çalmayı durdurmak için **■** düğmesine basın; ardından parça programlamayı etkinleştirmek için **PROG** düğmesine basın.
↳ [PROGRAM] (program) görüntülenir.
- 2** MP3 parçaları için bir albüm/klasör seçmek üzere **▲** / **▼** düğmesine basın.
- 3** Bir parça numarası seçmek için **◀◀** / **▶▶** düğmesine basın, ardından onaylamak için **PROG** düğmesine basın.
- 4** Programlanacak tüm parçaları seçip kaydetmek için 2-3. adımları tekrarlayın.
- 5** Programlanan parçaları çalmak için **▶▶** düğmesine basın.
 - Programı silmek için çalma durdurulduğunda **■** düğmesine basın.

7 Ses düzeyini ve ses efektini ayarlama

Not

- MAX sound ve bas kuvvetlendirme aynı anda etkinleştirilemez.

Ses seviyesini ayarlama

Dikkat

- İşitme sağlığını ve etrafınızdaki diğer insanların rahatı için uzun süre yüksek sesli müzik dinlememeniz önerilir.

- Çalma sırasında sesi açmak/kısmak için **VOL +/-** düğmesine basın.

Sesi kapatma

- Çalma sırasında sesi kapatmak/açmak için **M** düğmesine basın.

Ses gücünü kuvvetlendirme

MAX sound özelliği, ses gücünü bir anda kuvvetlendirir:

- Anında güç kuvvetlendirme özelliğini açmak veya kapatmak için **MAX SOUND** düğmesine basın.

Önceden ayarlanmış bir ses efekti seçme

Ekolayzır ayarı özelliği, önceden ayarlanmış özel ses efektlerinin keyfini çıkarmanıza olanak tanır:

- Çalma sırasında **EQ** düğmesine arka arkaya basarak aşağıdaki seçimleri yapın:
 - [ROCK] (rock)
 - [POP] (pop)
 - [JAZZ] (jazz)
 - [TECHNO] (tekno)
 - [SAMBA] (samba)

Bas güçlendirme

Dinleme ortamınıza en uygun dinamik bas kuvvetlendirme (DBB) seviyesini manuel olarak seçebilirsiniz.

- Çalma sırasında **BASS BOOST** düğmesine arka arkaya basarak aşağıdaki seçimleri yapın:
 - DBB 1
 - DBB 2
 - DBB 3
 - DBB off (kapalı)
- ↳ DBB açıldığında, **DBB** görüntülenir.

8 Radyo dinleyin

Bir radyo istasyonu ayarlama

- 1 FM kaynağını seçmek için **SOURCE** düğmesine arka arkaya basın.
- 2 **◀◀ / ▶▶** düğmesini iki saniyeden uzun süre basılı tutun.
 - ↳ [SEARCH] (ara) görüntülenir.
 - ↳ Radyo otomatik olarak alımı en güçlü olan istasyona ayarlanır.
- 3 Daha fazla istasyon ayarlamak için 2. adımı tekrarlayın.
 - Alımı zayıf bir istasyonu ayarlamak için en iyi alımı bulana kadar **◀◀ / ▶▶** düğmesine arka arkaya basın.

Radyo istasyonlarını otomatik olarak programlayın

En fazla 20 adet FM önceden ayarlanmış radyo istasyonu programlayabilirsiniz.

- Otomatik programlamayı etkinleştirmek için radyo modunda **PROG** düğmesine iki saniyeden uzun basın.
 - ↳ [AUTO] (otomatik) iletisi görüntülenir.
 - ↳ Mevcut tüm istasyonlar dalga bandı alım gücü sırasına göre programlanır.
 - ↳ İlk programlanan radyo istasyonu otomatik olarak çalmaya başlar.

Radyo istasyonlarını manuel olarak programlayın

En fazla 20 adet FM önceden ayarlanmış radyo istasyonu programlayabilirsiniz.

- 1 Bir radyo istasyonu ayarlar.
- 2 Program modunu etkinleştirmek için **PROG** düğmesine basın.
- 3 Bu radyo istasyonuna numara atamak için **▲ / ▼** düğmesine basın ve ardından **PROG** düğmesine basarak onaylayın.
- 4 Başka istasyonlar programlamak için yukardaki adımları tekrarlayın.



İpucu

- Programlanmış bir istasyonu kaldırmak için yerine başka bir istasyon kaydedin.

Radyo istasyon hafızası seçme

- FM modunda önceden ayarlanmış bir numara seçmek için **▲ / ▼** düğmesine basın.



İpucu

- Antenleri;TV,VCR veya diğer radyasyon kaynaklarından mümkün olduğunca uzak bir yere koyun.
- En iyi alım için FM antenini tamamen açın.

9 Diğer özellikler

Alarm zamanlayıcısını ayarlama

Bu cihaz çalar saat olarak kullanılabilir: Disk, radyo veya USB'yi alarm kaynağı olarak seçebilirsiniz.

- 1 Saati doğru ayarladığınızdan emin olun.
- 2 **SLEEP/TIMER** düğmesini iki saniyeden uzun süre basılı tutun.
 - ↳ "TIMER SET" (zamanlayıcı ayarı) görüntülenir. Ardından, ses kaynağını seçmek için bir komut görüntülenir.
- 3 DISC, USB ve FM kaynakları arasından seçim yapmak için **SOURCE** düğmesine basın ve ardından **SLEEP/TIMER** düğmesine basarak onaylayın.
 - ↳ 12 saat formatında AM veya PM görüntülenir. Bu durumda AM veya PM seçmek için ▲ / ▼ düğmesine basın. Sonrasında saat haneleri görüntülenir ve yanıp sönmeye başlar.
 - ↳ 24 saat formatında saat haneleri görüntülenir ve yanıp sönmeye başlar.
- 4 Saati ayarlamak için ▲ / ▼ düğmesine arka arkaya basın ve ardından **SLEEP/TIMER** düğmesine basarak onaylayın.
 - ↳ Dakika haneleri görüntülenir ve yanıp sönmeye başlar.
- 5 Dakikayı ayarlamak için ▲ / ▼ düğmesine arka arkaya basın ve ardından **SLEEP/TIMER** düğmesine basarak onaylayın.
 - ↳ Ses seviyesini seçmek için bir komut görüntülenir.
- 6 İstedığınız ses seviyesini ayarlamak için **VOL +/-** düğmesine basın ve ardından **SLEEP/TIMER** düğmesine basarak onaylayın.
 - ↳ Alarm zamanlayıcısı ayarlanır ve etkinleşir.

Alarm zamanlayıcısını kapatmak ya da yeniden açmak için

- Bekleme modunda, **SLEEP/TIMER** düğmesine arka arkaya basın.
 - ↳ Alarm zamanlayıcısı devre dışı bırakıldığında "TIMER OFF" (zamanlayıcı kapalı) görüntülenir.
 - ↳ Alarm zamanlayıcısı yeniden etkinleştirildiğinde "TIMER ON" (zamanlayıcı açık) görüntülenir.

İpucu

- BT, AUDIO IN veya AUX IN modunda alarm zamanlayıcısı ayarlanamaz.
- DISC veya USB kaynağı seçilir, ancak hiçbir ses dosyası çalınmazsa FM radyo otomatik olarak etkinleştirilir.

Uyku zamanlayıcısını ayarlama

Bu ünite, belirlenen bir süreden sonra otomatik olarak bekleme moduna geçebilir:

- Cihazı açtıktan sonra, süreyi belirlemek için (dakika olarak) **SLEEP/TIMER** düğmesine arka arkaya basın.

Uyku zamanlayıcısını kapatmak için

- [OFF] (kapalı) görününceye kadar **SLEEP/TIMER** düğmesine arka arkaya basın.

Varsayılan ayarların geri yüklenmesi

Aynı zamanda ünitenin varsayılan ayarlarını geri yükleyebilirsiniz.

- Herhangi bir modda ön paneldeki ►|| ve **PRESET** - düğmelerini beş saniyeden uzun süre basılı tutun.
 - ↳ Bir süre sonra "RESET OK" (sıfırlama tamam) görüntülenir. Daha sonra cihaz otomatik olarak yeniden başlar.

10 Ürün bilgileri

Not

- Ürün bilgileri, önceden bildirilmeden değiştirilebilir.

Özellikler

Amplifikatör

Toplam çıkış gücü	240 W RMS (%30 THD)
Frekans tepkisi	60 Hz - 20 KHz, \pm 3 dB
Sinyal-gürültü oranı	>70 dBA
Aux girişi	2000 mV RMS 22 kohm
Ses girişi	1000 mV RMS 22 kohm

Disk

Lazer tipi	Yarı iletken
Disk çapı	12 cm/8 cm
Desteklenen diskler	CD-DA, CD-R, CD-RW, MP3-CD
Ses DAC	24 Bit / 44,1 kHz
Toplam harmonik bozukluk	< %10 (1 kHz)
Ses SNR	>70 dBA

Radyo

FM ayarlama aralığı	87,5 - 108 MHz
FM şebeke ayarı	50 KHz

Hoparlörler

Hoparlör	8 ohm
Empedansı	
Hoparlör Sürücüsü	5,25 inç woofer*2 + 2 inç tweeter*2
Hassaslık	86 dB/1 m * 1 w

Genel bilgiler-özellikler

AC gücü	220 V-240 V~ 50 Hz
Çalışır durumdaki güç tüketimi	45 W
USB direct	Sürüm 2.0
Bluetooth	
Bluetooth® sürümü	V2.1 + EDR
Frekans bandı	2,402 - 2,480 GHz ISM
Kapsama alanı	10 m (boş alan)
Boyutlar	
Ana Ünite (G x Y x D)	467 x 140 x 320 mm
Hoparlör Kasası (G x Y x D)	205 x 309 x 145 mm
Ağırlık	
Ana Ünite	3,1 kg
Hoparlör Kasası	Her biri 2,2 kg

USB oynatılabilirlik bilgileri

Uyumlu USB cihazları:

- USB flash bellek (USB 2.0 veya USB 1.1)
- USB flash oynatıcılar (USB 2.0 veya USB 1.1)
- hafıza kartları (bu üniteyle çalışması için ayrıca kart okuyucu gerektirir)

Desteklenen formatlar:

- USB veya bellek dosyası formatı FAT16, FAT32 (sektör boyutu: 512 bayt)
- MP3 bit hızı (veri hızı): 32-320 Kbps ve değişken bit hızı
- En fazla 7 seviyeye kadar iç içe dizin
- Albüm/klasör sayısı: en fazla 99
- Parça/başlık sayısı: en fazla 999

- ID3 etiketi v2.0 veya sonrası
- Dosya adı Unicode UTF8 olmalıdır (maksimum uzunluk: 128 bayt)

Desteklenmeyen formatlar:

- Boş albümler: Boş albümler, MP3/ WMA dosyası içermeyen albümlerdir ve ekranda gösterilmezler.
- Desteklenmeyen dosya formatları atlanır. Örneğin, Word belgeleri (.doc) veya .dlf uzantısı olan MP3 dosyaları göz ardı edilir ve oynatılmaz.
- AAC, WAV ve PCM ses dosyaları
- DRM korumalı WMA dosyaları (.wav, .m4a, .m4p, .mp4, .aac)
- Kayıpsız formattaki WMA dosyaları



- Benzin, tiner gibi solventler; piyasada bulunan temizlik maddeleri veya analog plaklara yönelik antistatik spreyleri kullanmayın.

Disk lensinin temizliği

- Uzun süreli kullanımdan sonra disk lensinde toz veya kir birikebilir. Çalma kalitesini korumak için, disk lenslerini Philips CD lens temizleyiciyle veya piyasadaki diğer temizleyicilerle temizleyin. Temizleyiciyle birlikte verilen talimatlara uyun.

Desteklenen MP3 disk formatları

- ISO9660, Joliet
- Maksimum başlık sayısı: 999 (dosya adının uzunluğuna bağlı olarak)
- Maksimum albüm sayısı: 99
- Desteklenen örnekleme frekansları: 32 kHz, 44.1 kHz, 48 kHz
- Desteklenen bit hızları: 32-320 (kbps), değişken bit hızları
- ID3 etiketi v2.0 veya sonrası
- En fazla 7 seviyeye kadar iç içe dizin

Bakım

Kasanın temizliği

- Yumuşak bir deterjanla hafifçe nemlendirilmiş yumuşak bir bez kullanın. Alkol, amonyak veya aşındırıcı madde içeren çözeltiler kullanmayın.

Disklerin temizlenmesi

- Kirlenen diskleri temizlik beziyle silin. Diski ortasından dışarı doğru silin.

11 Sorun giderme

Uyarı

- Bu ürünün muhafazasını kesinlikle çıkarmayın.

Garantinin geçerliliğini korumak için ürünü kendi olanaklarınızla onarmaya çalışmayın.

Oynatıcıyı kullanırken sorun yaşarsanız, servis talep etmeden önce aşağıdaki noktaları kontrol edin. Sorununuz hala çözülmediyse Philips web sitesini ziyaret edin (www.philips.com/support). Philips ile iletişime geçerken cihazı yakınızdaki bulundurun ve model numarası ile seri numarasını bildiğinizden emin olun.

Güç yok

- Ünitenin AC fişinin düzgün takıldığından emin olun.
- AC çıkışında güç olduğundan emin olun.
- Güç tasarrufu sağlamak için, bir oynatma bittikten sonra 15 dakika boyunca herhangi bir işlem yapılmazsa cihaz otomatik olarak bekleme moduna geçer.

Ses yok veya ses bozuk

- Ses seviyesini ayarlayın.
- Hoparlörlerin doğru takılıp takılmadığını kontrol edin.
- Soyulmuş hoparlör kablolarının sabitlenmiş olup olmadığını kontrol edin.

Sol ve sağ ses çıkışının yeri ters

- Hoparlör bağlantılarını ve yerini kontrol edin.

Ünite yanıt vermiyor

- AC fişini prizden çıkarıp yeniden takın ve ardından üniteyi tekrar açın.

Uzaktan kumanda çalışmıyor

- Herhangi bir fonksiyon düğmesine basmadan önce, doğru kaynağı ilk olarak ana ünite yerine uzaktan kumandayla seçin.

- Uzaktan kumandayı üniteye yaklaştırın.
- Pili, kutupları (+/- işaretleri) gösterildiği biçimde hizalanmış olacak şekilde takın.
- Pili değiştirin.
- Uzaktan kumandayı doğrudan ana ünitenin önündeki sensöre doğru tutun.

Disk bulunamadı

- Bir disk takın.
- Diskin ters takılıp takılmadığını kontrol edin.
- Lensteki nem yoğunlaşması geçene kadar bekleyin.
- Diski değiştirin veya temizleyin.
- Tamamlanmış bir CD veya doğru formatta bir disk kullanın.

USB cihazı üzerindeki bazı dosyalar görüntülenmiyor

- USB cihazındaki klasör ya da dosya sayısı, belirli bir limiti aşmıştır. Bu durum bir anıza değildir.
- Bu dosyaların formatları desteklenmemektedir.

USB cihazı desteklenmiyor

- USB depolama cihazı, ünite ile uyumsuzdur. Başka bir depolama cihazını deneyin.

Zayıf radyo alımı

- Ünite ile TV'niz ya da video kaydedici arasındaki mesafeyi artırın.
- Sinyal çok zayıfsa, anteni ayarlayın ya da daha iyi sinyal alabilmek için harici bir anten bağlayın.

Saat/zamanlayıcı ayarı silindi

- Güç kesilmiştir veya güç kablosu bağlantısı kesilmiştir.
- Saati/zamanlayıcıyı tekrar ayarlayın.

Zamanlayıcı çalışmıyor

- Saati doğru ayarlayın.
- Zamanlayıcıyı açın.

Başarılı Bluetooth bağlantısından sonra bile sistemde müzik çalınmıyor.

- Cihaz, üniteye müzik çalmak için kullanılamaz.

Bluetooth özellikli bir cihazla bağlantı kurulduktan sonra ses kalitesi kötü oluyor.

- Bluetooth alımı zayıftır. Cihazı üniteye yaklaştırmak veya cihaz ile ünite arasındaki engelleri kaldırmak.

Ünite ile bağlantı kurulmuyor.

- Cihaz ünite için gerekli profilleri desteklemiyordur.
- Cihazın Bluetooth fonksiyonu etkinleştirilmemiştir. Fonksiyonun nasıl etkinleştirileceğiyle ilgili bilgi için cihazın kullanım kılavuzuna bakın.
- Ünite, eşleştirme modunda değildir.
- Ünite zaten Bluetooth özellikli başka bir cihazla bağlantı kurmuştur. Söz konusu cihazın veya bağlı diğer tüm cihazların bağlantısını kesin ve işlemi tekrar deneyin.

Eşleştirilen cep telefonunun bağlantısı sürekli kurulup kesiliyor.

- Bluetooth alımı zayıftır. Cep telefonunu cihazın daha da yakınına getirin veya cep telefonu ile cihaz arasındaki tüm engelleri kaldırmak.
- Bazı cep telefonlarının bağlantısı, arama yaptığınızda veya aramayı bitirdiğinizde sürekli kurulup kesilebilir. Bu durum cihazın anızalı olduğunu göstermez.
- Bazı cep telefonlarında Bluetooth bağlantısı güç tasarrufu özelliği gereği otomatik olarak devre dışı bırakılabilir. Bu durum cihazın anızalı olduğunu göstermez.



2015 © Gibson Innovations Limited. All rights reserved.
This product has been manufactured by, and is sold under the responsibility of Gibson Innovations Ltd., and Gibson Innovations Ltd. is the warrantor in relation to this product. Philips and the Philips Shield Emblem are registered trademarks of Koninklijke Philips N.V. and are used under license from Koninklijke Philips N.V.

