

Register your product and get support at

www.philips.com/welcome

DS6200/10



FI Käyttöopas

PHILIPS

Sisällysluettelo

1 Tärkeää	3
Tärkeitä turvallisuusohjeita	3

2 Telakointiasema	4
Johdanto	4
Toimituksen sisältö	4
Kaiuttimien yleiskuvaus	4

3 Television käyttäminen	5
Kaiuttimien liittäminen	5
Virran kytkeminen	5
Käynnistäminen	6

4 Toistaminen	6
iPod/iPhone-toisto	6
Toisto ulkoisesta laitteesta	7

5 Muut toiminnot	7
iPodin/iPhonen synkronointi tietokoneen kanssa	7

6 Tuotetiedot	8
Teknisiä tietoja	8

7 Vianmääritys	8
-----------------------	---

8 Huomautus	9
--------------------	---

1 Tärkeää

Turvasymbolit



Salama kuvaa laitteessa olevaa eristämätöntä materiaalia, joka voi aiheuttaa sähköiskun. Turvallisuussyistä laitteen kantta ei saa irrottaa. Huutomerkki kiinnittää huomiota kohtiin, joiden toimintaan on erityisesti tutustuttava lukemalla laitteen oppaat, jotta laitteen käyttö- ja huolto-ongelmat voidaan välttää.

VAROITUS: Tulipalon ja sähköiskun välttämiseksi laitetta ei saa altistaa sateelle tai kosteudelle.

Nesteitä sisältäviä esineitä, esimerkiksi maljakoita, ei saa laittaa laitteen päälle.

VAROITUS: Sähköiskun välttämiseksi sovita liittimen leveä osa liittännän leveään osaan kunnolla.

Tärkeitä turvallisuusohjeita

- Huomioi varoitukset.
- Noudata kaikkia ohjeita.
- Älä käytä laitetta veden lähellä.
- Puhdista vain kuivalla liinalla.
- Älä tuki ilmastointiaukkoja. Asenna valmistajan ohjeiden mukaisesti.
- Älä asenna lähelle lämmönlähteitä, kuten lämpöpattereita, uuneja tai muita lämpöä tuottavia laitteita (mukaan lukien vahvistimia).
- Suojaa virtajohtoa taitumiselta ja päälle astumiselta.
- Käytä ainoastaan valmistajan määrittelemiä lisälaitteita.
- Irrota laitteen virtajohto pistorasiasta ukkosmyrskyjen aikana sekä jos laitetta ei käytetä pitkään aikaan.
- Anna vain valtuutetun huoltohenkilön huoltaa laite. Huolto on tarpeen, kun laite on vahingoittunut, esimerkiksi virtajohto tai pistoke on vahingoittunut, laitteen sisään on päässyt nestettä tai vieraita esineitä, laite on kastunut, ei toimi normaalisti tai on pudonnut.
- Laitteen päälle ei saa roiskua vettä tai muita nesteitä.
- Älä aseta laitteen päälle mitään sitä mahdollisesti vahingoittavia esineitä, kuten nestettä sisältäviä esineitä tai kynttilöitä.
- Kun laitteen virta katkaistaan irrottamalla pistoke tai laitteen katkaisimesta, laite on helppo ottaa uudelleen käyttöön.

Huomautus

- Tyypikilpi on laitteen takaosassa.

2 Telakointiasema

Olet tehnyt erinomaisen valinnan ostaessasi Philipsin laitteen! Käytä hyväksesi Philipsin tuki ja rekisteröi tuote osoitteessa www.philips.com/welcome.

Jos otat yhteyttä Philipsiin, sinulta kysytään laitteen mallia ja sarjanumeroita. Malli- ja sarjanumero ovat laitteen pohjassa. Kirjoita numerot tähän:

Mallinumero _____

Sarjanumero _____

Johdanto

Tällä laitteella voit:

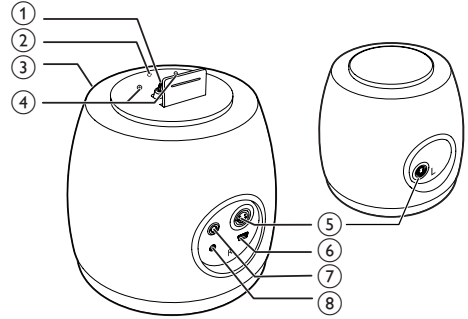
- toistaa ääntä iPodista/iPhonesta tai muista äänentoistolaitteista.
- synkronoida iPodisi/iPhonesi tietokoneen kanssa.

Toimituksen sisältö

Tarkista pakkauksen sisältö:

- Pääyksikkö (2 kaiutinta)
- 1 kaiuttimen liitäntäkaapeli
- 1 x verkkolaite
- 1 x USB-kaapeli
- 1 x MP3-linkkikaapeli
- Pikaopas

Kaiuttimien yleiskuvaus



① DOCK

- iPod/iPhone-telakka

② ↻

- Avaa/sulje synkronointitila.
- Vaihda valmiustilasta synkronointitilaan painamalla pitkään.
- Vaihda synkronointitilasta valmiustilaan painamalla.

③ LED-merkkivalo

- Palaa jatkuvasti, kun laite on äänitilassa.
- Vilkkuu, kun laite on synkronointitilassa.
- Sammuu, kun laitteesta on katkaistu virta tai se on valmiustilassa.

④ + / -

- Äänenvoimakkuuden säätäminen.

⑤ CABLE IN

- Kummankin kaiuttimen liittäminen mukana toimitetulla kaiutinkaapelilla.

⑥ USB

- Laitteen liittäminen tietokoneeseen mukana toimitetulla USB-kaapelilla.

⑦ AUX-IN

- Liitäntä ulkoiselle äänentoistolaitteelle.

⑧ DC-IN

- Kytke virta.

3 Television käyttäminen

! Varoitus

- Ohjeesta poikkeavien säädinten tai säätöjen käyttäminen toimenpiteisiin saattaa aiheuttaa vaarallisen altistumisen säteilylle tai heikentää käyttöturvallisuutta.

Noudata aina tämän luvun ohjeita järjestyksessä.

Kaiuttimien liittäminen

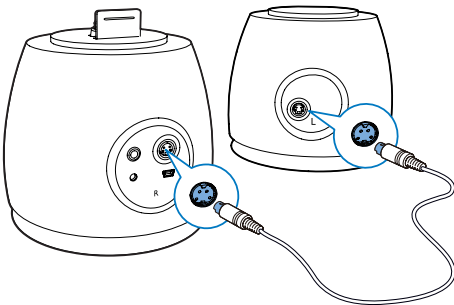
Saat parhaan äänen käyttämällä laitteen mukana toimitettuja kaiuttimia.

☰ Huomaus

- Mukana toimitettu DIN-kaapeli on tarkoitettu käytettäväksi vain tämän laitteen kanssa. Älä yritä liittää muita laitteita tällä kaapelilla.

Liitä laitteen mukana toimitettu DIN-kaapeli kummankin kaiuttimen **CABLE IN** -liitäntöihin:

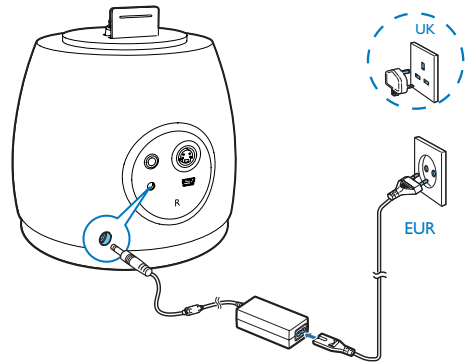
- aktiivikaiutin (painikkeilla): oikea kanava
- passiivikaiutin: vasen kanava



Virran kytkeminen

! Varoitus

- Tuotteen vahingoittumisen vaara! Varmista, että virtalähteen jännite vastaa laitteen pohjaan merkittyä jännitettä.
- Varmista ennen verkkolaitteen liittämistä, että kaikki muut liitännät on tehty.
- Sähköiskun vaara. Irrota verkkolaite aina tarttumalla pistokkeeseen ja vetämällä se pistoraslasta. Älä vedä johdosta.



Liitä verkkojohto

- aktiivisen kaiuttimen takapaneelin DC-IN-liitäntään.
- pistorasiaan.

Käynnistäminen

Laitteen voi käynnistää valmiustilassa kahdella tavalla.

- Äänisignaali havaittiin 30-nastaisesta telakointiliitännästä tai AUX-IN-liitännästä.
↳ Soittoääni tunnustetaan myös äänisignaalksi.
- Paina aktiivisen laitteen päällä olevaa SYNC-painiketta.
↳ Käynnistä laite painamalla SYNC-painiketta, ja yksikkö siirtyy synkronointitilaan.



Huomautus

- Laitteessa ei ole virtapainiketta. Se käynnistyy automaattisesti, kun se havaitsee äänitulon.

Siirtyminen valmiustilaan

Laitte siirtyy valmiustilaan seuraavissa tilanteissa.

- **DOCK-tilassa:** ei äänisignaalia telakoidusta iPodista/iPhonesta yli 15 minuuttiin.
- **MP3 link -tilassa:** jos laite ei ole kytkettynä äänentoistolaitteeseen yli 15 minuuttiin.
- **SYNC-tilassa:** paina SYNC-painiketta yli 5 sekunnin ajan.
↳ Virran merkkivalo sammuu.

4 Toistaminen

iPod/iPhone-toisto

Voit kuunnella äänitiedostoja iPodista/iPhonesta tällä laitteella.

Yhteensopiva iPod/iPhone

Laite tukee seuraavia iPod- ja iPhone-malleja:

Mallit:

- iPod touch (1., 2., 3. ja 4. sukupolvi)
- iPod classic
- iPod nano (2., 3., 4., 5. ja 6. sukupolvi)
- iPhone 4S
- iPhone 4
- iPhone 3GS
- iPhone 3G
- iPhone

iPodin/iPhonen asettaminen paikalleen

- Aseta iPod/iPhone telakointiasemaan.



iPodin/iPhonen irrottaminen

- Irrota iPod/iPhone telakointiasemasta.

iPodin/iPhonen lataaminen

Kun laite on kytketty verkkovirtaan, telakassa oleva iPod/iPhone alkaa latautua automaattisesti.

iPodin/iPhonen kuunteleminen

Huomautus

- Varmista, että iPod/iPhone on asetettu kunnolla paikalleen.
- Aloita musiikin toisto iPodissa/iPhonessa.
↳ Voit kuulla musiikkia kaiuttimista.

Toisto ulkoisesta laitteesta

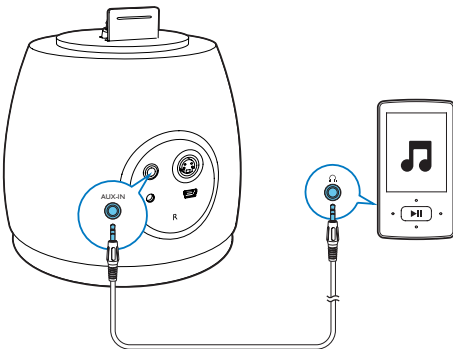
Voit toistaa tällä laitteella musiikkia ulkoisesta laitteesta.

Huomautus

- Jos laite havaitsee samanaikaisesti äänisignaalin 30-nastaisesta liitännästä ja AUX-liitännästä, sen pitäisi toimia DOCK-lähteellä.

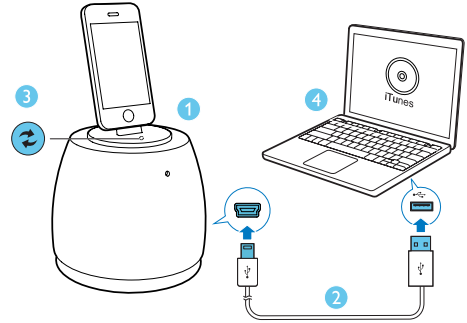
Toistaminen ulkoisesta laitteesta MP3 link -kaapelin avulla


- 1 Liitä MP3 link -kaapeli:
 - aktiivisen kaiuttimen takapaneelin **AUX-IN**-liitäntään.
 - ulkoisen laitteen kuulokeliitäntään.
- 2 Aloita toisto laitteella.



5 Muut toiminnot

iPodin/iPhonen synkronointi tietokoneen kanssa




- 1 Aseta iPod/iPhone telakkaan.
- 2 Liitä aktiivinen kaiutin tietokoneeseen mukana toimitetulla USB-kaapelilla.
- 3 Paina aktiivisen kaiuttimen  -painiketta
↳ LED-merkkivalo vilkkuu.
- 4 Synkronoi telakoitu iPod/iPhone tietokoneen kanssa käynnistämällä iTunes.

Huomautus

- Varmista, etteet olet poistanut iTunesin automaattista synkronointia käytöstä. Aloita muussa tapauksessa synkronisointi iTunesista manuaalisesti.

Synkronointitilasta poistuminen:

- 1 Poista iPod/iPhone iTunesista.
- 2 Paina aktiivisen kaiuttimen  -painiketta
↳ Kaiuttimet palaavat äänitilaan.

6 Tuotetiedot



Huomautus

- Tuotetietoja voidaan muuttaa ilman ennakkoilmoitusta.

Teknisiä tietoja

Vahvistin

Ilmoitettu lähtöteho	2 x 10 W RMS
Taajuusvaste	60–20000 Hz, ±3 dB
Signaali–kohina-suhde	> 77 dB
MP3 Link	600 mV RMS 22 kohmia

Kaiuttimet

Kaiuttimen impedanssi	4 ohmia
Kaiutinhjain	2,5 tuuman täysi kantama + dia 60 mm x 2 Woox

Yleistä

Virta	Malli: AS360-120-AQ300 Tulo: 100–240 V~, 50/60 Hz, 1,4 A Lähtö: 12,0V 3 A
Virrankulutus käytössä	10 W
Virrankulutus valmiustilassa	<0,5 W
Mitat	
- Päälaite (halkaisija x korkeus)	L148*S148*K150 mm
Paino	
- Pakkauksen kanssa	3,3 kg
- Päälaite	0,8 kg

7 Vianmääritys



Vakava varoitus

- Älä koskaan avaa laitteen runkoa.

Älä yritä korjata järjestelmää itse, jotta takuu ei mitätöidy.

Jos laitteen käytössä ilmenee ongelmia, tarkista seuraavat seikat, ennen kuin soitat huoltoon.

Jos ongelma ei ratkea, siirry Philipsin sivustoon www.philips.com/welcome. Kun otat yhteyttä Philipsiin, varmista, että laite on lähellä ja malli- ja sarjanumero ovat saatavilla.

Laitteessa ei ole virtaa

- Varmista, että laitteen virtajohto on liitetty oikein.
- Varmista, että verkkolaitteeseen tulee virtaa.

Ääntä ei kuulu

- Äänenvoimakkuuden säätö.
- Tarkista, oletko käynnistänyt musiikin toiston.

Laite ei vastaa

- Irrota pistoke ja aseta se takaisin.

8 Huomautus

Tämän laitteen muuttaminen tai muokkaaminen muulla kuin Philips Consumer Lifestylen erityisesti hyväksymällä tavalla voi mitätöidä käyttäjän valtuudet laitteen käyttämiseen.



Tämä laite on Euroopan unionin radiohäiriöitä koskevien vaatimusten mukainen.



Tuotteen suunnittelussa ja valmistuksessa on käytetty laadukkaita materiaaleja ja osia, jotka voidaan kierrättää ja käyttää uudelleen.



Tuotteeseen kiinnitetty yliviivatun roskakorin kuva tarkoittaa, että tuote kuuluu Euroopan parlamentin ja neuvoston direktiivin 2002/96/EY soveltamisalaan.

Tutustu paikalliseen sähkö- ja elektroniikkalaitteiden keräysjärjestelmään. Toimi paikallisten sääntöjen mukaan äläkä hävitä vanhoja tuotteita talousjätteiden mukana. Tuotteen asianmukainen hävittäminen auttaa vähentämään ympäristölle ja ihmisille mahdollisesti koituvia haittavaikutuksia.

Ympäristötietoja

Kaikki tarpeeton pakkausmateriaali on jätetty pois. Pyrimme siihen, että pakkauksen materiaalit on helppo jakaa kolmeen osaan: pahviin (laatikko), polystyreenimuoviin (pehmuste) ja polyeteeni (pussit, suojamuoviarkki). Järjestelmä koostuu materiaaleista, jotka voidaan kierrättää ja käyttää uudelleen, jos järjestelmän hajottamisen hoitaa siihen erikoistunut yritys. Noudata paikallisia pakkausmateriaaleja, vanhoja paristoja ja käytöstä poistettuja laitteita koskevia kierrätysohjeita.



Luvottomien kopioiden tekeminen kopiosuojatusta materiaalista, kuten tietokoneohjelmista, tiedostoista, lähetyksistä ja äänitallenteista, voi loukata tekijänoikeuksia ja täyttää rikoksen tunnusmerkit. Tätä laitetta ei saa käyttää edellä mainittuun tarkoitukseen.



Merkinnät "Made for iPod" ja "Made for iPhone" ilmaisevat, että sähköinen lisävaruste on tarkoitettu erityisesti liitettäväksi iPodiin tai iPhoneen, ja sen kehittäjä takaa, että se täyttää Applen suorituskykyvaatimukset. Apple ei vastaa laitteen toiminnasta eikä siitä, että se täyttää turvallisuus- ja säädösstandardit. Huomaa, että lisävarusteen käyttö iPodin tai iPhoneen kanssa saattaa vaikuttaa langattoman verkon suorituskykyyn.

iPod ja iPhone ovat Apple Inc.:n tavaramerkkejä, jotka on rekisteröity Yhdysvalloissa ja muissa maissa.



Specifications are subject to change without notice
© 2011 Koninklijke Philips Electronics N.V.
All rights reserved.

DS6200_10_UM_V1.1

