

# Mindig az Ön rendelkezésére áll!

Regisztrálja termékét és vegye igénybe a rendelkezésre álló támogatást:  
[www.philips.com/support](http://www.philips.com/support)

AZ318



## Felhasználói kézikönyv

**PHILIPS**



# Tartalomjegyzék

<b>1</b>	<b>Biztonság</b>	<b>2</b>
<b>2</b>	<b>Figyelmeztetés</b>	<b>3</b>
<b>3</b>	<b>CD „Zenegép”</b>	<b>4</b>
	Bevezetés	4
	A doboz tartalma	4
	A főegység áttekintése	5
<b>4</b>	<b>Kezdő lépések</b>	<b>6</b>
	Tápcsatlakozás bekötése	6
	Bekapcsolás	7
	Kikapcsolás	7
<b>5</b>	<b>Lejátszás</b>	<b>8</b>
	Lemez lejátszása	8
	Lejátszás USB-eszkörről	8
	FM-rádió hallgatása	8
	Lejátszás külső eszközzel	9
	Hangerő beállítása	9
	Dinamikus mélyhangkiemelés be-/ kikapcsolása	10
<b>6</b>	<b>Lejátszási lehetőségek</b>	<b>11</b>
	Lejátszásvezérlés	11
	Műsorszámok beprogramozása	11
<b>7</b>	<b>Termékadatok</b>	<b>12</b>
	Termékjellemzők	12
	Támogatott MP3-lemezformátumok	13
	Tájékoztató USB-lejátszhatóságról	13
	Karbantartás	13
<b>8</b>	<b>Hibakeresés</b>	<b>14</b>

# 1 Biztonság

## Biztonsági jelzések ismertetése



A „villám” jelzés arra utal, hogy a készülékben lévő szigetetlen anyag áramütést okozhat. A háztartásban tartózkodók biztonsága érdekében kérjük, ne távolítsa el a termék védőburkolatát.

A felkiáltójel olyan funkciókra hívja fel a figyelmet, amelyek használatánál célszerű figyelmesen elolvasni a mellékelt leírásokat az üzemeltetési és karbantartási problémák megelőzéséhez.

**FIGYELEM:** Az áramütés veszélyének csökkentése érdekében óvja a készüléket az esőtől vagy nedvességtől, és ne helyezzen rá folyadékkal telt tárgyakat, például virágvázát.

**VIGYÁZAT:** Az áramütés elkerülése érdekében a széles érintkezőkést illeszse be teljesen az aljzat széles nyílásába.

megszakítóeszközként, akkor mindig működőképesnek kell lennie.

- Győződjön meg róla, hogy elegendő hely van a termék körül a megfelelő szellőzéshez.
- Akkumulátor használata VIGYÁZAT – Az akkumulátorszívárgás személyi sérülést, tárgyak/eszközök vagy magának a készüléknek a károsodását okozhatja, ezért:
  - Megfelelően helyezze be az akkumulátort, ügyeljen a készüléken látható + és - jelölésekre.
  - Az elemeket és elemcsomagokat óvja a magas hőmérséklettől, ezért ne tegye ki például közvetlen napfény hatásának, ne helyezze tűz közelébe stb.
  - Vegye ki az akkumulátorokat, ha hosszabb ideig nem használja a készüléket.
- Kizárólag a gyártó által javasolt tartozékokat használja.



### Vigyázat

- A készülék vezérlőinek jelen kézikönyvben leírtaktól eltérő működtetése, illetve működésének módosítása veszélyes lézersugárzást vagy más szempontból kockázatos működést eredményezhet.



### Figyelem

- A készülék borítását megbontani tilos.
  - Tilos a készülék bármely alkatrészének a kenése.
  - Tilos belenézni a készülékben található lézersugárba.
  - Tilos a készüléket más elektromos berendezésre ráhelyezni.
  - Ne tegye ki a készüléket közvetlen napfény, nyílt láng vagy hő hatásának.
  - Gondoskodjon arról, hogy a hálózati kábel vagy csatlakozó könnyen hozzáférhető legyen, hogy a készüléket le tudja választani a hálózati áramról.
- 
- A készülékre nem kerülhet nedvesség és kifröccsent folyadék.
  - Ne helyezzen a készülékre semmilyen veszélyforrást (pl. folyadékkal töltött tárgyat, égő gyertyát).
  - Ha a hálózati csatlakozódugó vagy készülékcsatlakozó használatos

## 2 Figyelmeztetés

A Gibson Innovations által kifejezetten jóvá nem hagyott változtatások és átalakítások a készüléken semmissé tehetik a felhasználó jogait e termék működtetésére vonatkozóan.

A Gibson Innovations kijelenti, hogy ez a termék megfelel az 2014/53/EU irányelv lényeges előírásainak és kiegészítéseinek. A Megfelelőségi nyilatkozat a [www.philips.com/support](http://www.philips.com/support) címen olvasható.

### Az elhasznált termék hulladékkezelése



Ez a termék kiváló minőségű anyagok és alkatrészek felhasználásával készült, amelyek újrahasznosíthatók és újra felhasználhatók.



Ha ez a szimbólum szerepel a terméken, az azt jelenti, hogy a termék megfelel a 2012/19/EU európai irányelv követelményeinek. Tájékozódjon az elektromos és elektronikus termékek szelektív hulladékként történő gyűjtésének helyi feltételeiről. Kövesse a helyi szabályokat, és ne dobja az elhasznált terméket a háztartási hulladékgyűjtőbe. Az elhasznált termék megfelelő hulladékkezelése segítséget nyújt a környezettel és az emberi egészséggel kapcsolatos negatív következmények megelőzésében.

### Környezetvédelemmel kapcsolatos tudnivalók

A termék csomagolása nem tartalmaz felesleges csomagolóanyagot. Igyekeztünk úgy kialakítani a csomagolást, hogy könnyen szétválasztható legyen a következő három anyagra: karton (doboz), papírmassza (védőelem) és polietilén (zacskó, védő habfólia).

A rendszerben található anyagokat erre specializálódott vállalat képes újrafeldolgozni és újrahasznosítani. Kérjük, tartsa szem előtt a

csomagolóanyagok, kimerült akkumulátorok és régi készülékek leselejtezésére vonatkozó helyi előírásokat.

A készüléken a következő címkék találhatóak:



II. technikai osztályú berendezés szimbólum



A szimbólum jelzi, hogy a készülék kettős szigetelési rendszerrel rendelkezik.

### Megjegyzés

- A típus tábla a készülék alján található.

# 3 CD „Zenegép”

---

## Bevezetés

A készüléken a következő funkciók használhatók:

- Audiofelvétel hallgatása lemezzel, USB-eszközzel és más külső forrásról;
- FM-rádióállomások hallgatása

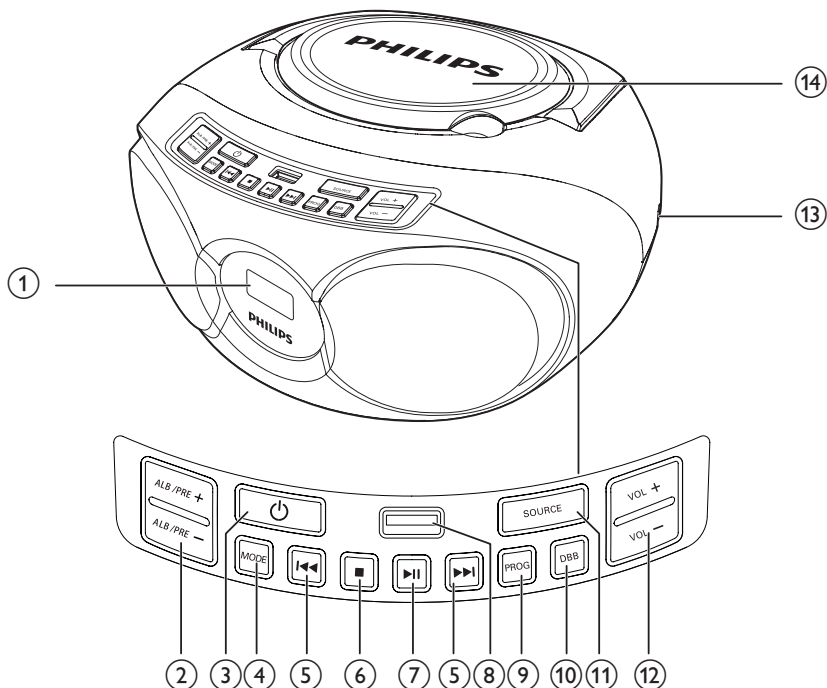
---

## A doboz tartalma

Ellenőrizze és azonosítsa be a csomag tartalmát:

- Fő egység
- Hálózati kábel
- Rövid használati útmutató
- Biztonsági előírások és megjegyzések

## A főegység áttekintése



- ① **Kijelzőpanel**
- ② **ALB/PRE-/ALB/PRE+**
- Ugrás az előző/következő albumra.
  - Tárolt rádiócsatorna kiválasztása.
- ③ **⏻**
- A CD-lejátszó be- és kikapcsolása.
- ④ **MODE**
- Az ismétlés vagy véletlenszerű lejátszás kiválasztása.
- ⑤ **⏮ / ⏭**
- Ugrás az előző/következő műsorszámra.
  - Keresés műsorszámon belül.
- ⑥ **■**
- Lejátszás leállítása.
  - Program törlése.
- ⑦ **▶▶**
- Lejátszás indítása vagy szüneteltetése.
- ⑧ **⏪**
- USB-aljzat.
- ⑨ **PROG**
- Műsorszámok beprogramozása.
  - Rádióállomások beprogramozása.
- ⑩ **DBB**
- Dinamikus mélyhangkiemelés be- és kikapcsolása.
- ⑪ **SOURCE**
- Egy forrás kiválasztása.
- ⑫ **VOL -/VOL +**
- Hangerő beállítása.
- ⑬ **AUDIO-IN**
- Külső audioeszköz csatlakoztatása.
- ⑭ **Lemeztálc**

## 4 Kezdő lépések

A fejezetben bemutatott műveleteket a megadott sorrendben végezze el. Ha a Philips vállalat ügyfélszolgálatához fordul, szükség lesz a termék típus- és sorozatszámára egyaránt. A típusszám és a sorozatszám a készülék alsó részén található. Írja ide a számokat:  
Típuszám \_\_\_\_\_  
Gyári szám \_\_\_\_\_

### Tápcsatlakozás bekötése

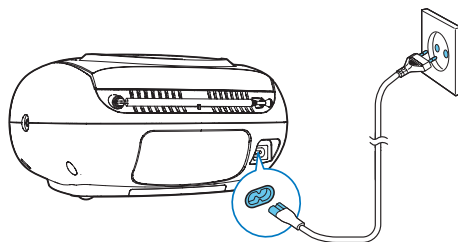
Az egység tápellátásához egyaránt használhat elemeket és hálózati áramot.

### Tápfeszültség

#### Figyelem

- Fennáll a termék károsodásának veszélye! Győződjön meg arról, hogy a tápfeszültség megegyezik-e a készülék hátoldalán vagy alján feltüntetett feszültséggel.
- Áramütésveszély! A hálózati tápforrás lecsatlakoztatásakor mindig a csatlakozódugónál vagy az adaptornél fogva húzza ki a csatlakozót. A kábelt tilos húzni.

- 1 Állítsa át az egység alján található feszültségválasztót, hogy megegyezzen a helyi hálózati feszültséggel.
- 2 Csatlakoztassa a hálózati kábelt a következőkhöz:
  - a készüléken található AC ~ aljzatba.
  - a fali aljzathoz.



### Elemes áramellátás

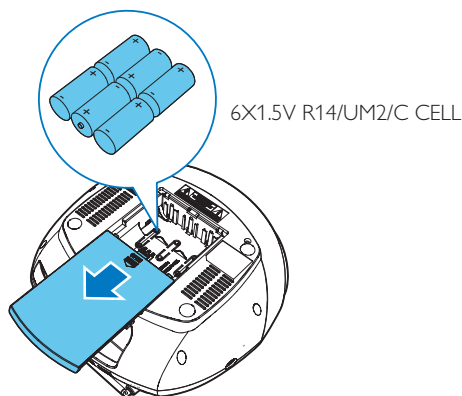
#### ! Vigyázat

- Robbanásveszély! Az elemeket tartsa távol hő- vagy tűzforrástól, illetve napfénytől. Az elemeket tilos tűzbe dobni.
- Az elemek vegyi anyagokat tartalmaznak, így azokat használat után megfelelően kell kezelni.

#### ☰ Megjegyzés

- Az elemek nem részei a tartozékoknak.

- 1 Nyissa ki az elemtartó rekesz fedelét.
- 2 Helyezzen be 6 elemet (típus: R14/ UM2/ C-típusú cellás) a polaritás jelzéseinek megfelelően (+/-).
- 3 Zárja be az elemtartó rekeszt.





---

## Bekapcsolás

A  $\phi$  gomb megnyomásával kapcsolja be a CD-lejátszót.

### Készletli üzemmódba kapcsolás

- A CD-lejátszó automatikusan készletli üzemmódba kapcsol, ha nem észlel hangot több mint 15 percig.
- A CD-lejátszó automatikusan készletli üzemmódba kapcsol, ha CD üzemmódban a zenelejátszás több mint 15 percig le van állítva.
- Nyomja meg a  $\phi$  vagy a **SOURCE** gombot az egység készletli üzemmódból való felébresztéséhez.

---

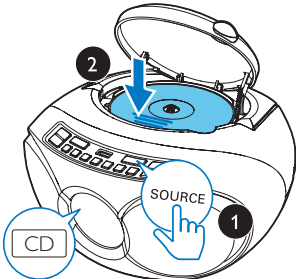
## Kikapcsolás

A  $\phi$  gomb ismételt megnyomásával kapcsolhatja ki a CD-lejátszót.

# 5 Lejátszás

## Lemez lejátszása

- 1 A **SOURCE** gomb ismételt megnyomásával választhatja ki a CD-forrást.
- 2 A lemeztartó kinyitásához emelje meg.
- 3 Helyezze be a lemezt úgy, hogy nyomtatott oldala felfelé nézzen, majd zárja be a lemeztartót.
- 4 A **▶||** gomb megnyomásával kezdheti meg a lejátszást.
  - A lejátszás szüneteltetéséhez / a lejátszás folytatásához nyomja meg az **▶||** gombot.
  - A lejátszás leállításához nyomja meg a **■** gombot.
  - MP3 műsorszámoknál nyomja meg a **ALB/PRE-/ALB/PRE+** gombot egy album kiválasztásához.
  - Egy műsorszám kiválasztásához nyomja meg a **◀◀ / ▶▶** gombot.
  - Egy műsorszám közbeni kereséshez tartsa nyomva a **◀◀ / ▶▶** gombot, majd engedje fel a normál lejátszáshoz való visszatéréshez.

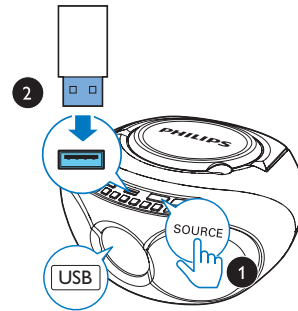


## Lejátszás USB-eszköztől

### Megjegyzés

- Ellenőrizze, hogy az USB-eszköz rendelkezik-e lejátszható audiotartalommal.

- 1 A **SOURCE** gomb ismételt megnyomásával választhatja ki az USB-forrást.
- 2 Csatlakoztassa az USB-készüléket a **↔** csatlakozóhoz.
  - ↳ A lejátszás automatikusan megkezdődik. Ha nem, nyomja meg a **▶||** gombot.



## FM-rádió hallgatása

### Megjegyzés

- Helyezze az antennát a TV-től vagy más sugárzó forrástól a lehető legmesszebbre.
- A jobb vétel érdekében húzza ki teljesen az antennát és állítsa a megfelelő helyzetbe.

- 1 A **SOURCE** gomb többszöri megnyomásával választhatja ki az FM-forrást.

- 2 A **◀◀/▶▶** gomb megnyomásával hangolja be a kívánt rádióállomást.
- Tartsa lenyomva a **◀◀/▶▶** gombot 2 másodpercnél hosszabb ideig.
- ↳ Az FM-tuner automatikusan behangol egy megfelelő erősséggel fogható állomást.

## Rádióállomások automatikus tárolása



### Megjegyzés

- Legfeljebb 20 FM/AM-rádióállomás beprogramozására van lehetőség.

Hangolóegység módban nyomja meg és tartsa lenyomva 2 másodpercig a **PROG** gombot.

- ↳ Megjelenik az **[AUTO]** (automatikus) üzenet.
- ↳ A CD-lejátszó az összes elérhető FM/AM-rádióállomást tárolja.
- ↳ Az elsőként beprogramozott rádióállomás automatikusan megszólal.

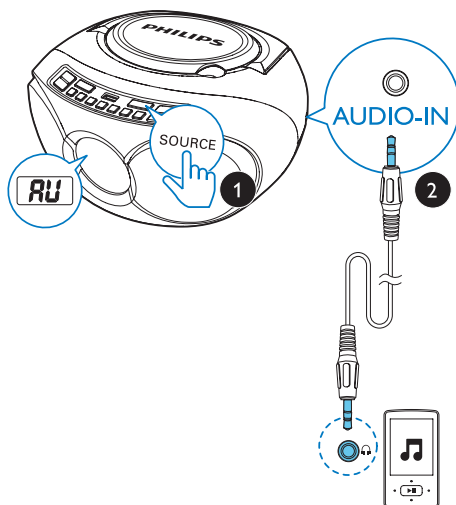
## Rádióállomások manuális beprogramozása

- 1 Rádióállomások behangolása.
- 2 A program mód aktiválásához nyomja meg a **PROG** gombot.
  - ↳ A **PXX** felirat megjelenik a kijelzőn. (A **XX01-20** közötti számot jelöl)
- 3 A **ALB/PRE-/ALB/PRE+** gomb megnyomásával rendeljen hozzá egy 1 és 20 közötti számot az adott rádióállomáshoz, majd nyomja meg a **PROG** gombot a megerősítéshez.
  - ↳ Megjelenik az állomás előre beállított programszáma és a frekvenciája.
- 4 További állomások beprogramozásához ismételje meg az 1–3. lépést.

## Lejátszás külső eszközeiről

Ezzel az egységgel külső audioeszközt, pl. MP3-lejátszót is hallgathat.

- 1 A **SOURCE** gomb ismételt megnyomásával választhatja ki az audioforrást.
  - ↳ Az **[AU]** megjelenik a kijelzőn.
- 2 Csatlakoztassa az audiobemeneti kábelt (nem tartozék) a következőkhöz:
  - a CD-lejátszó **AUDIO IN** aljzatához.
  - a külső eszköz fehallgató aljzatához.
- 3 Indítsa el a lejátszást a külső eszközeiről (lásd az eszköz felhasználói kézikönyvét).



### Megjegyzés

- A **AUDIO IN** aljzat nem fehallgatóhoz való.

## Hangerő beállítása

Lejátszás közben a **VOL -/VOL +** gomb megnyomásával állíthatja a hangerőt.

---

## Dinamikus mélyhangkiemelés be-/kikapcsolása

Nyomja le többször a **DBB** gombot a dinamikus mélyhangkiemelés be- vagy kikapcsolásához.

## 6 Lejátszási lehetőségek

### Lejátszásvezérlés

CD / USB módban az alábbi műveletekkel vezérelheti a lejátszást.

**◀◀ / ▶▶** Nyomja le és tartsa lenyomva a műsorszámokon belüli, lejátszás közbeni gyors előre-/hátratekeréshez. A lejátszáshoz való visszatéréshez pedig engedje fel.

**ALB/  
PRE-/  
ALB/  
PRE+** Ugrás az előző vagy következő MP3 albumra.

**▶||** Lejátszás indítása vagy szüneteltetése.

**■** Lejátszás leállítása.

**MODE** **[REP]**: Aktuális zeneszám ismételt lejátszása.  
**[REP ALL]**: Összes zeneszám ismételt lejátszása.  
**[REP ALB]**: Az albumban található összes zeneszám ismételt lejátszása.  
**[SHUF]**: Zeneszámok véletlenszerű lejátszása.  
A normál lejátszáshoz való visszatéréshez nyomja meg ismételten a gombot, amíg az ismétlés ikonok el nem tűnnek.



#### Tanács

- A programozott zeneszámok lejátszásakor csak a **[REP]** és **[REP ALL]** választható ki.

## Műsorszámok beprogramozása

Legfeljebb 20 műsorszám beprogramozására van lehetőség.

- 1 A lejátszás leállításához nyomja meg a **■** gombot.
- 2 A **PROG** gomb lenyomásával lépjen programozási üzemmódba.  
↳ Megjelenik a **[P01]**.
- 3 MP3 műsorszámoknál nyomja meg a **ALB/PRE-/ALB/PRE+** gombot egy album kiválasztásához.
- 4 Egy műsorszám kiválasztásához nyomja meg a **◀◀ / ▶▶** gombot, majd a **PROG** gombot a választás megerősítéséhez.
- 5 További műsorszámok beprogramozásához ismétlje meg a 3–4. lépést.
- 6 A **▶||** gombbal lejátszhatja a beprogramozott műsorszámokat.
  - A lejátszás leállítását követően a **■** gombbal törölhető a program.

# 7 Termékadatok



## Megjegyzés

- A termékinformáció előzetes bejelentés nélkül módosítható.

## Termékjellemzők

### Erősítő

Névleges kimenő teljesítmény	3 W
Frekvenciaválasz	63 Hz - 20 000 Hz, +/-3 dB
Jel-zaj arány	>72 dBA
Teljes harmonikus torzítás	<1 %
Audiobemenet	600 mV RMS 20 kOhm

### Lemez

Lézer típus	Félvezető
Lemezátmérő	8/12 cm
Támogatott lemezek	CD-DA, CD-R, CD-RW, MP3-CD
Audió DAC	24 bit, 44,1 kHz
Teljes harmonikus torzítás	<1 %
Frekvenciaválasz	63Hz - 20 000 Hz, +/-3 dB
H/Z arány	>72 dBA

### Tuner

Hangolási tartomány	FM: 87,5 - 108 MHz
Hangolórács	50 KHz
Előre beállított állomások	20
Érzékenység - Monó, 26 dB H/Z arány	< 22 dBf
-Sztereoó, 46 dB H/Z arány	> 43 dBf
Keresési szelektivitás	< 28 dBf
Teljes harmonikus torzítás	<3%
Jel-zaj arány	>50 dB

### Általános

Tápegység	220 - 240 V~, - Váltakozó áram 50/60 Hz - Elem DC 9 V, 6 db 1,5 V R14/UM2/C cellás elem
Teljesítményfelvétel	<10 W
Teljesítményfelvétel készenléti üzemmódban	0,5 W
Méreték	
- Főegység (Sz x Ma x Mé)	253 x 124 x 232 mm
Tömeg	
- Főegység	1,08 kg
- Csomagolással	1,62 kg

---

## Támogatott MP3- lemezformátumok

- ISO9660, Joliet
- Címhosszúság legfeljebb: 512 karakter (a fájlnev hosszúságától függően)
- Maximális albumszám: 255
- Támogatott mintavételi frekvenciák: 32 kHz / 44,1 kHz / 48 kHz
- Támogatott bitsebességek: 32~256 (kbps), változtatható bitsebességek

---

## Tájékoztató USB- lejátszhatóságról

### Kompatibilis USB-eszközök:

- – USB flash-memória (USB 2.0 vagy USB 1.1)
- - USB flash-lejátszók (USB 2.0 vagy USB1.1)
- memóriakártyák (a készülékkel való használathoz kiegészítő kártyaolvasó szükséges)

### Támogatott formátumok:

- FAT12, FAT16 és FAT32 USB vagy memóriafájl-formátum (szektorméret: 512 byte)
- MP3 átviteli sebesség (adatsebesség): 32 - 320 kb/s és változó átviteli sebesség
- Könyvtárak egymásba ágyazottsági szintje: legfeljebb 8
- Albumok / mappák száma: legfeljebb 99
- Zeneszámok / felvételek száma: legfeljebb 999
- Unicode UTF8-kódolású fájlnev (maximális hosszúság: 128 byte)

### Nem támogatott formátumok:

- Üres albumok: az üres albumok olyan albumok, amelyek nem tartalmaznak .mp3 fájlokat. Ezek nem jelennek meg a készülék kijelzőjén.
- A készülék figyelmen kívül hagyja a nem támogatott formátumú fájlokat.

Figyelmen kívül hagyja és nem játssza le például a .doc kiterjesztésű Word dokumentumokat, illetve a .dlf kiterjesztésű MP3-fájlokat.

- AAC, WAV, PCM, WMA hangfájlok

---

## Karbantartás

### A készülékház megtisztítása

- A tisztításhoz használjon egy puha, enyhe tisztítószerrel kissé megnedvesített anyagot. Ne használjon alkohol- vagy ammóniatartalmú tisztítószert, illetve dörzshatású anyagokat.

### Lemezek tisztítása

- Ha egy lemez piszkos lesz, egy tisztítókendő segítségével végezze a tisztítását. A lemez közepéről kifelé haladva tisztítsa.



- Ne használjon oldószereket, mint például benzin, hígító, kereskedelmi forgalomban kapható tisztítószerek, vagy az analóg lemezekhez való használatra szánt antisztatikus permeteket.

### A lemez lencséjének tisztítása

- A hosszan tartó használatot követően kosz vagy por gyűlhet össze a lemez lencséjén. A jó minőség biztosítása érdekében tisztítsa meg a lemez lencséjét a Philips CD-lencse tisztítóval, vagy más, kereskedelemben kapható tisztító segítségével.. Kövesse a tisztítóval járó utasításokat.

# 8 Hibakeresés



## Figyelem

- A készülék borítását megbontani tilos.

Ne próbálja önállóan javítani a készüléket, mert ezzel a garancia érvényét veszíti.

Ha a készülék használata során problémákba ütközik, nézze át az alábbi pontokat, mielőtt szakemberhez fordulna. Ha a probléma továbbra is fennáll, látogasson el a Philips weboldalára ([www.philips.com/support](http://www.philips.com/support)) Amikor felveszi a kapcsolatot a Philips képviselővel, tartózkodjon a készülék közelében, és készítse elő a készülék típus- és sorozatszámát.

Nincs áram

- Ellenőrizze a tápkábel megfelelő csatlakozását.
- Ellenőrizze, hogy a fő tápellátás rendelkezik-e feszültséggel.
- Ellenőrizze az akkumulátorok megfelelő behelyezését.

Nincs hang, vagy torz a hang

- Állítsa be a hangerőszintet.

Az egység nem reagál

- Húzza ki, majd csatlakoztassa újra a hálózati csatlakozódugót, majd kapcsolja be ismét a rendszert.
- Energiatakarékossági okokból a rendszer automatikusan kikapcsol, ha 15 perccel az adott műsorszám végét követően semmilyen vezérlőelemet nem használtak.

Ha a kazetta hangminősége gyenge

- Ellenőrizze, hogy a fejek a kazettatartónál tiszták-e.
- Ellenőrizze, hogy biztos NORMAL (IECI) kazettát használ-e a felvételhez.

A nem észlel lemezt

- Helyezzen be egy lemezt.
- Ellenőrizze, hogy nem lett-e lefelé behelyezve a lemez.
- Várjon, míg a lencséről elpárolog a kicsapódott nedvesség.

- Cserélje ki vagy tisztítsa meg a lemezt.
- Használjon véglegesített CD-lemezt vagy megfelelő formátumú lemezt.

Rossz minőségű rádióvétel

- Növelje a távolságot az egység és a TV vagy más sugárzó források között.
- Húzza ki teljesen az FM-antennát.







Copyright © 2015 Gibson Innovations Limited. Revised Edition © 2017

This product has been manufactured by, and is sold under the responsibility of Gibson Innovations Ltd., and Gibson Innovations Ltd. is the warrantor in relation to this product.

Philips and the Philips Shield Emblem are registered trademarks of Koninklijke Philips N.V. and are used under license.

AZ318\_12\_UM\_V2.0

