

Register your product and get support at

www.philips.com/welcome

DS6200/10



SK Príručka užívateľa

PHILIPS

Obsah

1	Dôležité	3
	Dôležité bezpečnostné pokyny	3

2	Dokovací zábavný systém	4
	Úvod	4
	Čo je v škatuli	4
	Prehľad reproduktorov	4

3	Úvodné pokyny	5
	Pripojenie reproduktorov	5
	Pripojenie napájania	5
	Zapnutie	6

4	Prehrávanie	6
	Prehrávanie obsahu zariadenia iPod/iPhone	6
	Prehrávanie z externého zariadenia	7

5	Ďalšie funkcie	8
	Synchronizácia zariadenia iPod/iPhone s počítačom	8

6	Informácie o výrobku	8
	Technické údaje	8

7	Riešenie problémov	9
----------	---------------------------	----------

8	Upozornenie	9
----------	--------------------	----------

1 Dôležité

Význam týchto bezpečnostných symbolov



Tento „blesk“ indikuje, že nezaizolovaný materiál vo vašej jednotke by mohol spôsobiť zásah elektrickým prúdom. V záujme bezpečnosti všetkých členov vašej domácnosti neodstraňujte kryt produktu.

„Výkričník“ upozorňuje na funkcie, v prípade ktorých by ste si mali pozorne preštudovať priloženú literatúru, aby ste predišli problémom s prevádzkou a údržbou.

VAROVANIE: V záujme zníženia rizika požiaru alebo zásahu elektrickým prúdom nesmie byť tento prístroj vystavený pôsobeniu dažďa ani vlhkosti a na zariadenie sa nesmú umiestňovať predmety naplnené tekutinami, ako sú napr. vázy. **POZOR:** Aby nedošlo k zásahu elektrickým prúdom, nasadte široký kolík zástrčky do širokej štrbiny a zasuňte ho až nadoraz.

- Neinštalujte v blízkosti zdrojov tepla, ako sú radiátory, tepelné regulátory, kachle či iné zariadenia (vrátane zosilňovačov), ktoré produkujú teplo.
- Dbajte na to, aby na sieťový kábel nikto nestúpil ani ho nezalomil, najmä pri zástrčkách, elektrických objímkach a v mieste, kde vychádza zo zariadenia.
- Používajte len nástavce/príslušenstvo špecifikované výrobcom.
- Počas búrok s bleskami alebo pri dlhodobom nepoužívaní odpojte toto zariadenie zo siete.
- Všetky opravy zverte do rúk kvalifikovanému servisnému personálu. Oprava je potrebná, ak bolo zariadenie akýmkoľvek spôsobom poškodené, napríklad bol poškodený napájací kábel alebo zástrčka, ak bola na zariadenie vyliala tekutina alebo do zariadenia spadol nejaký predmet, zariadenie bolo vystavené dažďu alebo vlhkosti alebo ak zariadenie nefunguje správne, prípadne po páde zariadenia.
- Zariadenie nesmie byť vystavené kvapkajúcej ani striekajúcej kvapaline.
- Neumiestňujte na zariadenie žiadne nebezpečné predmety (napr. predmety naplnené kvapalinou, zapálené sviečky).
- Tam, kde ako odpájacie zariadenie slúži sieťová zástrčka alebo prepájacie zariadenie, musí zostať toto odpájacie zariadenie ľahko prístupné pre okamžité použitie.

Dôležité bezpečnostné pokyny

- Dbajte na všetky varovania.
- Dodržiavajte všetky pokyny.
- Nepoužívajte toto zariadenie v blízkosti vody.
- Čistite len pomocou suchej tkaniny.
- Neblokujte vetracie otvory. Nainštalujte podľa pokynov výrobcu.

Poznámka

- Typový štítok sa nachádza na spodnej strane zariadenia.

2 Dokovací zábavný systém

Blahoželáme Vám ku kúpe a vítame Vás medzi používateľmi produktov spoločnosti Philips. Ak chcete naplno využiť podporu ponúkanú spoločnosťou Philips, zaregistrujte svoj produkt na lokalite www.philips.com/welcome. Ak sa rozhodnete obrátiť na spoločnosť Philips, pripravte si číslo modelu a sériové číslo tohto zariadenia. Číslo modelu a sériové číslo sú uvedené na spodnej strane zariadenia. Tieto čísla si zapíšte sem:

Číslo modelu _____
Sériové číslo _____

Úvod

Toto zariadenie vám umožňuje:

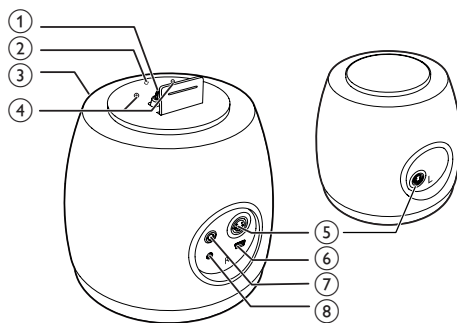
- počúvať zvuk zo zariadení iPod/iPhone a iných zvukových zariadení,
- synchronizovať zariadenia iPod/iPhone s počítačom.



Čo je v škatuli

Skontrolujte a identifikujte obsah balenia:

- Hlavná jednotka (2 reproduktory)
- 1 x kábel na prepojenie reproduktorov
- 1 x napájací AC adaptér
- 1 x kábel USB
- 1 x prepájací kábel MP3 Link
- Stručná úvodná príručka

Prehľad reproduktorov



- 1 DOCK**
 - Dok pre zariadenia iPod/iPhone.
- 2** 
 - Spustenie alebo ukončenie režimu synchronizácie.
 - Podržaním tohto tlačidla prepnete zariadenie z pohotovostného režimu do režimu synchronizácie.
 - Stlačením tohto tlačidla prepnete zariadenie z režimu synchronizácie do pohotovostného režimu.
- 3 Indikátor LED**
 - Ak zariadenie funguje v režime zvuku, indikátor neprerušovane svieti.
 - Ak zariadenie funguje v režime synchronizácie, indikátor bliká.
 - Ak je zariadenie vypnuté alebo v pohotovostnom režime, indikátor nesvieti.
- 4 +/-**
 - Nastavenie hlasitosti.
- 5 VSTUP KÁBLA**
 - Pripojenie dvoch reproduktorov pomocou dodaného kábla pre reproduktory.
- 6 USB** 
 - Pripojenie počítača pomocou dodaného kábla USB.
- 7 Vstup AUX-IN**
 - Zásuvka pre externé zvukové zariadenie.
- 8 DC-IN**
 - Pripojenie napájania.

3 Úvodné pokyny

! Výstraha

- Používanie iných ovládacích prvkov alebo vykonávanie úprav a iných postupov, než sú uvedené v tomto dokumente, môže mať za následok vystavenie sa nebezpečnému žiareniu alebo zapríčiniť nebezpečnú prevádzku.

Vždy postupujte podľa poradia pokynov v tejto kapitole.

Pripojenie reproduktorov

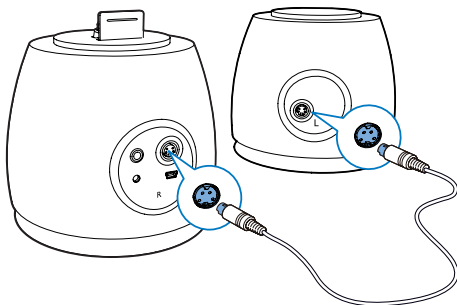
Najlepší zvuk dosiahnete iba použitím dodaných reproduktorov.

☰ Poznámka

- Dodaný kábel DIN je určený výhradne na používanie s týmto produktom. Pomocou tohto kábla nepripájajte žiadne iné zariadenia.

Dodaný kábel DIN pripojte k zásuvkám **CABLE IN** na oboch reproduktoroch:

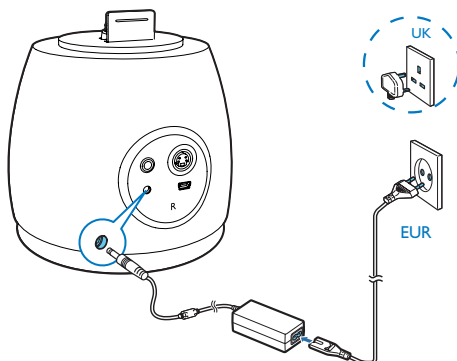
- aktívny reproduktor (s tlačidlami): pravý kanál
- pasívny reproduktor: ľavý kanál



Pripojenie napájania

! Výstraha

- Nebezpečenstvo poškodenia produktu! Uistite sa, že napätie zdroja napájania zodpovedá napätiu vyznačenému na spodnej strane zariadenia.
- Pred pripojením sieťového adaptéra sa uistite, že ste vykonali všetky ostatné pripojenia.
- Nebezpečenstvo zásahu elektrickým prúdom! Sieťový adaptér striedavého prúdu vždy odpájajte od elektrickej siete vytiahnutím zástrčky zo zásuvky. Nikdy neťahajte za kábel.



Zapojte sieťový napájací adaptér do

- zásuvky DC-IN na zadnej strane aktívneho reproduktora.
- do elektrickej zásuvky.

Zapnutie

Ak je zariadenie v pohotovostnom režime, možno ho zapnúť dvomi spôsobmi.

- Rozpoznaním zvukového signálu z 30-koľíkového konektora alebo portu AUX-IN.
 - ↳ Aj zvonenie sa považuje za zvukový signál.
- Stlačte tlačidlo SYNC (Synchronizácia) na vrchnej strane aktívnej jednotky.
 - ↳ Ak zariadenie zapnete stlačením tlačidla SYNC (Synchronizácia), prepne sa do režimu synchronizácie.



Poznámka

- Zariadenie nemá vypínač. Automaticky sa zapne, keď rozpozná zvukový vstup.

Prepnutie do pohotovostného režimu

Zariadenie sa prepne do pohotovostného režimu v nasledujúcich situáciách.

- **V režime DOCK:** zariadenie iPod/iPhone umiestnené v doku nevyšle zvukový signál dlhšie ako 15 minút.
- **V režime pripojenia MP3 Link:** k jednotke nie je pripojené žiadne zvukové zariadenie dlhšie ako 15 minút.
- **V režime SYNC:** stlačte tlačidlo SYNC (Synchronizácia) a podržte ho aspoň 5 sekúnd.
 - ↳ Indikátor napájania zhasne.

4 Prehrávanie

Prehrávanie obsahu zariadenia iPod/iPhone

Prostredníctvom tohto zariadenia si môžete vychutnávať zvukový obsah z prehrávača iPod alebo zariadenia iPhone.

Kompatibilné zariadenia iPod/iPhone

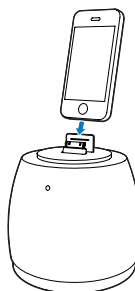
Toto zariadenie podporuje nasledujúce modely zariadení iPod/iPhone.

Vyrobené pre.

- iPod touch (1./2./3.a 4. generácia)
- iPod classic
- iPod nano (2., 3., 4., 5. a 6. generácia)
- iPhone 4S
- iPhone 4
- iPhone 3GS
- iPhone 3G
- iPhone

Vloženie prehrávača iPod/iPhone

- Vložte svoje zariadenie iPod/iPhone do doku.



Odstránenie prehrávača iPod/iPhone

- Vytiahnite zariadenie iPod/iPhone z doku.

Nabíjanie zariadenia iPod/iPhone

Keď je zariadenie pripojené do elektrickej siete, batéria zariadenia iPod/iPhone v doku sa začne automaticky nabíjať.

Počúvanie obsahu zariadenia iPod/iPhone

☰ Poznámka

- Uistite sa, že je zariadenie iPod/iPhone správne vložené.

- Spustíte prehrávanie hudby v zariadení iPod/iPhone.
↳ Hudba sa prehrá cez reproduktory.

Prehrávanie z externého zariadenia

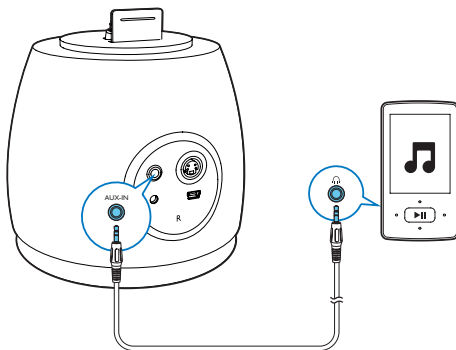
Pomocou tohto zariadenia môžete počúvať hudbu z externého zariadenia.

☰ Poznámka

- Ak zariadenie rozpozná zvukový signál súčasne z 30-koľíkového konektora aj portu AUX-IN, mal by sa ako zdroj nastaviť DOCK.

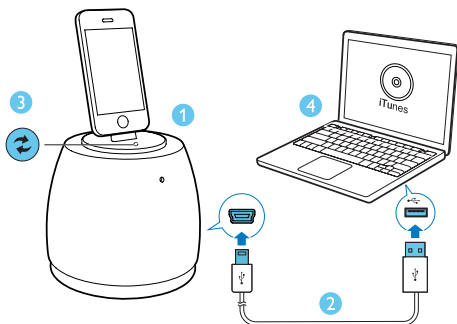
Prehrávanie obsahu z externého zariadenia prostredníctvom prepájacieho kábla MP3 Link


- 1 Pripojte prepájací kábel MP3 Link k:
 - zásuvke **AUX-IN** na zadnej strane aktívneho reproduktora.
 - zásuvke pre slúchadlá na externom zariadení.
- 2 Spustíte prehrávanie obsahu daného zariadenia.



5 Ďalšie funkcie

Synchronizácia zariadenia iPod/iPhone s počítačom




- 1 Vložte zariadenie iPod/iPhone do doku.
- 2 Pripojte aktívny reproduktor k počítaču pomocou dodaného kábla USB.
- 3 Stlačte tlačidlo  na aktívnom reproduktore.
↳ Indikátor LED začne blikať.
- 4 Spustíte aplikáciu iTunes, aby sa zariadenie iPod/iPhone umiestnené v doku zosynchronizovalo s počítačom.

Poznámka

- Skontrolujte, či je v aplikácii iTunes povolená automatická synchronizácia. Ak nie je, spustíte synchronizáciu v aplikácii iTunes manuálne.

Ukončenie režimu synchronizácie:

- 1 V zariadení iPod/iPhone ukončíte aplikáciu iTunes.
- 2 Stlačte tlačidlo  na aktívnom reproduktore.
↳ Reproduktry sa znova prepnú do režimu zvuku.

6 Informácie o výrobku

Poznámka

- Informácie o výrobku sa môžu zmeniť bez predchádzajúceho upozornenia.

Technické údaje

Zosilňovač

Menovitý výstupný výkon	2 x 10 W RMS
Frekvenčná odpoveď	60 – 20 000 Hz, ± 3 dB
Odstup signálu od šumu	> 77 dB
MP3 Link	600 mV RMS, 22 kiloohmov

Reproduktry

Impedancia reproduktorov	4 ohmy
Budič reproduktora	6,35 cm s úplným rozsahom + priemer 60 mm x 2 wOOx

Všeobecné informácie

Sieťové napájanie AC	Model: AS360-120-AQ300 Vstup: 100 – 240 V~, 50/60 Hz, 1,2 A Výstup: 12,0V, 3 A
Prevádzková spotreba energie	10 W
Spotreba energie v pohotovostnom režime	< 0,5 W
Rozmery	
- Hlavná jednotka (priemer x výška)	(Š) 148 * (H) 148 * (V) 150 mm
Hmotnosť	
- S obalom	3,3 kg
- Hlavná jednotka	0,8 kg

7 Riešenie problémov



Varovanie

- Nikdy neodstraňujte kryt tohto zariadenia.

Aby ste zachovali záruku, nikdy sa sami nepokúšajte opravovať systém.

Ak sa pri používaní tohto zariadenia vyskytne nejaký problém, skôr než sa obrátite na servisné stredisko, vyskúšajte nasledujúce riešenia. Ak sa problém neodstráni, prejdite na webovú lokalitu spoločnosti Philips (www.philips.com/welcome). Ak sa rozhodnete obrátiť na spoločnosť Philips, okrem zariadenia si pripravte aj číslo modelu a sériové číslo.

Žiadne napájanie

- Uistite sa, že je sieťová zástrčka zariadenia správne pripojená.
- Uistite sa, že je sieťová zásuvka pod prúdom.

Žiadny zvuk

- Nastavte hlasitosť.
- Skontrolujte, či ste spustili prehrávanie hudby.

Zariadenie nereaguje

- Odpojte a znovu pripojte sieťovú zástrčku.

8 Upozornenie

Akékoľvek zmeny alebo úpravy vykonané na tomto zariadení, ktoré nie sú vyslovene povolené spoločnosťou Philips Consumer Lifestyle, môžu zrušiť oprávnenie používateľa používať toto zariadenie.



Tento výrobok spĺňa požiadavky Európskeho spoločenstva týkajúce sa rádiového rušenia.



Pri navrhovaní a výrobe produktu sa použili vysokokvalitné materiály a komponenty, ktoré možno recyklovať a znova využiť.



Keď sa na produkte nachádza symbol prečiarknutého koša s kolieskami, znamená to, že sa na tento produkt vzťahuje Európska smernica 2002/96/ES. Informujte sa o lokálnom systéme separovaného zberu pre elektrické a elektronické zariadenia. Dodržiavajte miestne predpisy a nevyhadzujte použité zariadenia do bežného domáceho odpadu. Správnou likvidáciou použitého zariadenia pomôžete znížiť možné negatívne následky na životné prostredie a ľudské zdravie.

Informácie týkajúce sa životného prostredia

Všetky nepotrebné baliace materiály boli vynechané. Snažili sme sa o dosiahnutie jednoduchého rozdelenia balenia do troch materiálov: kartón (škatuľa), polystyrénová pena (vypodloženie) a polyetylén (vrecká, ochranná penová pokrývka).

Váš systém pozostáva z materiálov, ktoré je možné v prípade roztriedenia špecializovanou spoločnosťou recyklovať a opakovane použiť. Dodržiavajte miestne nariadenia týkajúce sa

likvidácie obalových materiálov, vybitých batérií a starého vybavenia.

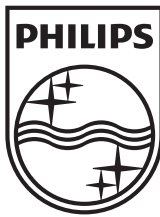


Be responsible
Respect copyrights

Vytváranie nepovolených kópií z materiálov podliehajúcich ochrane proti kopírovaniu, vrátane počítačových programov, súborov, nahrávok vysielania a zvuku, môže byť považované za porušenie autorských práv a byť trestným činom. Toto zariadenie nesmie byť používané na takéto účely.



Nápisy „Made for iPod“ (Vyrobené pre iPod) a „Made for iPhone“ (Vyrobené pre iPhone) znamenajú, že elektronické zariadenie bolo navrhnuté na pripojenie špeciálne k zariadeniu iPod alebo iPhone a má certifikát vývojárov, že spĺňa prevádzkové štandardy spoločnosti Apple. Spoločnosť Apple nezodpovedá za prevádzku tohto zariadenia ani jeho súlad s bezpečnostnými a regulačnými štandardmi. Upozorňujeme, že používanie tohto zariadenia so zariadením iPod alebo iPhone môže ovplyvniť prevádzku bezdrôtového pripojenia. iPod a iPhone sú ochranné známky spoločnosti Apple Inc. registrované v USA. a ďalších krajinách.



Specifications are subject to change without notice
© 2011 Koninklijke Philips Electronics N.V.
All rights reserved.

DS6200_10_UM_V1.1

