

**PHILIPS**

Sistema micro de música

Série 4000

TAM4205

# Manual do utilizador



Registe o seu produto e obtenha assistência em  
[www.philips.com/support](http://www.philips.com/support)

# Índice

<b>1 Importante</b>	<b>2</b>	<b>7 Outras funções</b>	<b>14</b>
Segurança	2	Definir o temporizador de alarme	14
Aviso	3	Definir o temporizador de suspensão	14
		Ouvir um dispositivo externo	14
		Carregar os dispositivos	15
<b>2 Sistema micro de música</b>	<b>4</b>	<b>8 Informações sobre o produto</b>	<b>16</b>
Introdução	4	Especificações	16
Conteúdo da embalagem	4	Informações de capacidade de reprodução USB	16
Descrição geral da unidade principal	5	Formatos de disco MP3 suportados	17
Descrição geral do telecomando	6		
		<b>9 Resolução de problemas</b>	<b>17</b>
<b>3 Introdução</b>	<b>8</b>		
Ligar altifalantes	8		
Ligar à alimentação	8		
Preparar o telecomando	9		
Ligar	9		
Definir a base	9		
<b>4 Reproduzir</b>	<b>10</b>		
Reproduzir a partir do disco	10		
Reproduzir a partir de USB	10		
Controlar reprodução	10		
Ignorar faixas	10		
Programar faixas	11		
Reproduzir a partir de dispositivos equipados com Bluetooth	11		
<b>5 Ouvir rádio FM</b>	<b>12</b>		
Sintonizar uma estação de rádio	12		
Armazenar estações de rádio automaticamente	12		
Armazenar estações de rádio manualmente	13		
Selecionar uma estação de rádio predefinida	13		
<b>6 Regular o som</b>	<b>13</b>		
Selecionar um efeito acústico predefinido	13		
Regular o nível de volume	13		
Desligar som	13		

# 1 Importante

## Segurança

Leia e compreenda todas as instruções antes de utilizar este sistema micro de música. Se ocorrerem danos por inobservância das instruções, a garantia não se aplica.



Este “relâmpago” indica que o material não isolado no interior do dispositivo pode causar um choque elétrico. Para a segurança de todos em sua casa, não retire a cobertura.

O “ponto de exclamação” tem como função sugerir a leitura atenta da documentação fornecida para evitar problemas de funcionamento e manutenção. AVISO: Para reduzir o risco de incêndio ou choque elétrico, o dispositivo não deve ser exposto a chuva ou humidade e os objetos cheios com líquidos, por exemplo, vasos, não devem ser colocados sobre o dispositivo.

ATENÇÃO: Para evitar um choque elétrico, insira a ficha por completo. (Para as regiões com fichas polarizadas: Para evitar choques elétricos, o tamanho da lâmina grande deve corresponder ao da ranhura grande.)

### Aviso

- Nunca retire a caixa deste equipamento.
  - Nunca lubrifique qualquer parte deste equipamento.
  - Nunca olhe para o feixe laser no interior deste equipamento.
  - Nunca coloque este equipamento por cima de outro equipamento elétrico.
  - Mantenha este equipamento afastado de luz solar direta, chamas incandescentes ou calor.
  - Certifique-se de que consegue sempre aceder facilmente ao cabo de alimentação, ficha ou transformador para desligar o equipamento da alimentação.
- 
- Verifique se há espaço suficiente à volta do produto para ventilação.
  - Utilize apenas os dispositivos adicionais/acessórios especificados pelo fabricante.
  - Cuidados relacionados com a utilização das pilhas – Para impedir a fuga do electrónico das pilhas, o que pode resultar em ferimentos, danos materiais ou danos no produto:
    - Insira a pilha corretamente, + e -, como indicado na produto.
    - A pilha (embalada ou inserida) não deve ser exposta a excesso de calor, por exemplo, luz solar, fogo ou semelhante.
    - Retire a pilha se não utilizar a produto durante muito tempo.
  - O produto não deve ser exposto a pingos ou salpicos.
  - Não exponha o produto a fontes de perigo (por exemplo, objetos cheios com líquidos, velas acesas).
  - Se a ficha de alimentação ou um acoplador do equipamento for utilizada como dispositivo de desconexão, este deve permanecer sempre funcional.

---

## Aviso

Quaisquer alterações ou modificações efetuadas neste dispositivo que não sejam expressamente aprovadas pela MMD Hong Kong Holding Limited podem anular o direito de utilização deste equipamento.

---

## Conformidade

A TP Vision Europe B.V. declara que este produto está em conformidade com os requisitos essenciais e outras disposições relevantes da Diretiva 2014/53/UE. A declaração de conformidade está disponível em [www.philips.com/support](http://www.philips.com/support).

---

## Proteger o ambiente

### Eliminar o produto usado e a pilha



O seu produto foi concebido e fabricado com materiais e componentes de elevada qualidade, que podem ser reciclados e reutilizados.



Este símbolo num produto significa que o produto está abrangido pela Diretiva Europeia 2012/19/UE.



Este símbolo significa que o produto contém pilhas abrangidas pela Diretiva Europeia 2013/56/UE, que não podem ser eliminadas em conjunto com lixo doméstico normal.

Informe-se sobre o sistema de recolha seletiva local para produtos e pilhas elétricos e eletrónicos.

Siga as normas locais e nunca elimine o produto e as pilhas em conjunto com lixo doméstico normal. A eliminação correta de pilhas e produtos usados ajuda a prevenir consequências negativas para o ambiente e a saúde humana.

### Remover pilhas descartáveis

Para remover as pilhas descartáveis, consulte a secção Instalação da pilha.

### Informações ambientais

Todos os materiais da embalagem desnecessários foram omitidos. Tentámos criar uma embalagem fácil de ser separada em três materiais: cartão (embalagem), espuma de poliestireno (proteção) e polietileno (sacos, folha de espuma protetora).

O seu sistema consiste em materiais que podem ser reciclados e reutilizados caso sejam desmontados por uma empresa especializada. Respeite os regulamentos locais sobre a eliminação de materiais de embalagem, pilhas gastas e equipamento usado.



As palavras e logotipos Bluetooth® são marcas registadas de propriedade da Bluetooth SIG, Inc. O uso destas marcas pela MMD Hong Kong Holding Limited é utilizado sob licença.



Be responsible  
Respect copyrights

A criação de cópias não autorizadas de material protegido contra cópia, incluindo programas informáticos, ficheiros, transmissões e gravações de áudio, pode ser uma infração de direitos de autor e é qualificado como delito penal. Este equipamento não deve ser utilizado para esse efeito.

## Cuidados a ter com o produto

- Não insira objectos que não sejam discos no respetivo compartimento.
- Não insira discos distorcidos ou rachados no respetivo compartimento.
- Se não utilizar o produto durante um período prolongado, retire os discos do compartimento do disco.
- Utilize apenas um pano de microfibras para limpar o produto.

Este equipamento inclui esta etiqueta:



### Nota

- A placa de identificação está situada na parte de trás do produto.

## 2 Sistema micro de música

Parabéns pela compra e seja bem-vindo à Philips! Para beneficiar por completo da assistência fornecida pela Philips, registe o seu produto em [www.philips.com/support](http://www.philips.com/support).

## Introdução

Esta unidade permite-lhe:

- usufruir de áudio de discos, dispositivos USB, dispositivos Bluetooth e outros dispositivos externos;
- ouvir estações de rádio FM.

A unidade suporta estes formatos de multimédia:

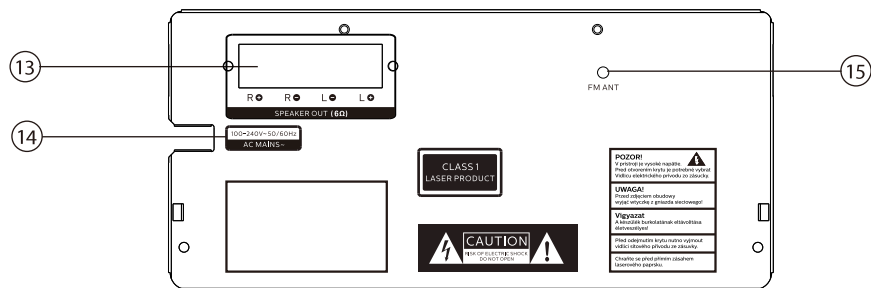
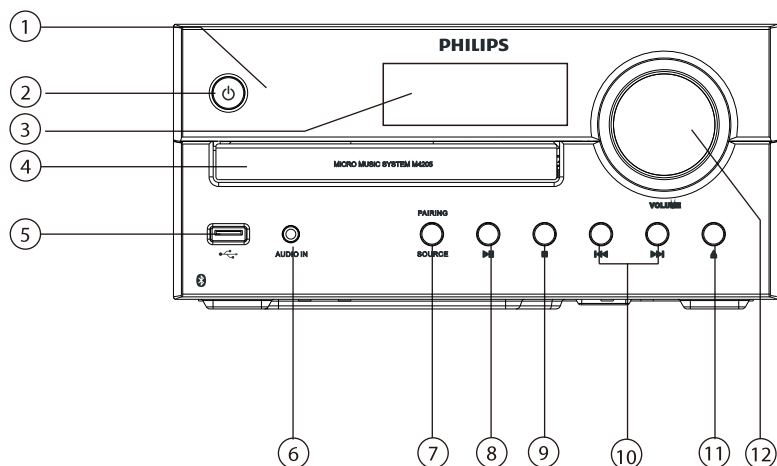


## Conteúdo da embalagem

Verifique e identifique o conteúdo da embalagem:

- Unidade principal
- Telecomando (com uma pilha AAA)
- Caixas de altifalantes (x2)
- Materiais impressos

# Descrição geral da unidade principal



## 1 Indicador LED

- Indicador do estado de espera: acende-se a vermelho quando este produto é colocado no modo de espera.
- Indicador Bluetooth: acende-se a azul para indicar o estado de ligação do Bluetooth.

## 2

- Ligue este produto ou coloque-o no modo de espera.

## 3 Painel de visualização

- Mostra o estado atual.

## 4 Compartimento do disco

## 5

- Ligue os dispositivos de armazenamento USB.

## 6 AUDIO IN

- Ligue os dispositivos de áudio externo.

## 7 SOURCE/PAIRING

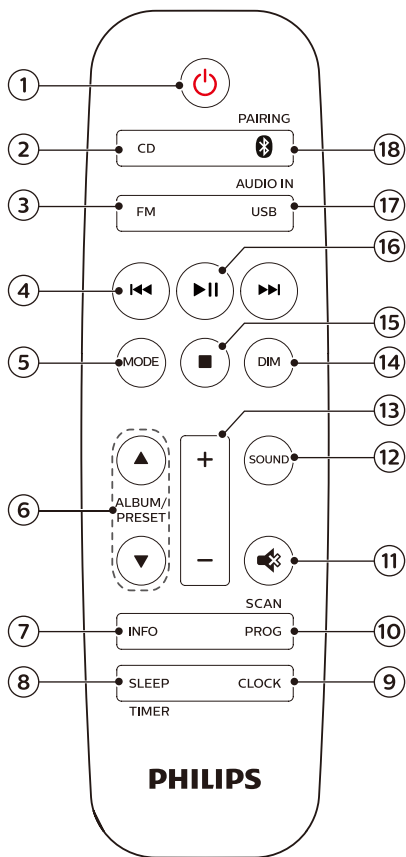
- Prima para seleccionar uma origem: DISC, USB, TUNER, AUDIO IN, BT.
- No modo Bluetooth, prima e mantenha premido durante mais de 2 segundos para desligar o dispositivo ligado atualmente e aceder ao modo de emparelhamento.

## 8 ►||




- Permite iniciar ou colocar a reprodução em pausa.

- 9 ■
  - Para a reprodução.
  - Apaga um programa.
- 10 ⏮ / ⏭
  - Vai para faixa anterior/seguinte.
  - Faz uma pesquisa numa faixa/disco.
  - Sintoniza um estação de rádio.
  - Acerta a hora.
- 11 ▲
  - Permite abrir ou fechar o compartimento do disco.
- 12 **Botão de volume**
  - Regula o volume.
- 13 **Tomada SPEAKER OUT**
  - Permite a ligação dos altifalantes.
- 14 **AC MAINS ~**
- 15 **Antena FM**
  - Melhora a receção do rádio FM.

## Descrição geral do telecomando



- 1 ⏻
  - Ligue este produto ou coloque-o no modo de espera.
- 2 **CD**
  - Selecione a origem do CD.
- 3 **FM**
  - Selecione a origem do FM.
- 4 ⏮ / ⏭
  - Vai para a faixa anterior/seguinte.
  - Procure numa faixa/disco/USB.

- Sintoniza uma estação FM.
  - Acerta a hora.
- ⑤ **MODE**
- Selecione o modo aleatório para reproduzir as faixas de maneira aleatória.
  - Selecione o modo de repetição para reproduzir uma faixa ou todas as faixas várias vezes.
- ⑥ **ALBUM/PRESET ▲ / ▼**
- Seleciona uma estação de rádio predefinida.
  - Vai para o álbum anterior/seguinte.
- ⑦ **INFO**
- Apresenta informações de reprodução.
- ⑧ **SLEEP/TIMER**
- Define o temporizador de suspensão.
  - Define o temporizador do alarme.
- ⑨ **CLOCK**
- Define o relógio.
  - Permite visualizar as informações do relógio.
  - No modo de espera, prima e mantenha premido para ligar ou desligar o relógio.
- ⑩ **PROG/SCAN**
- Programa faixas.
  - Programa estações de rádio.
  - Armazenamento automático de estações de rádio.
- ⑪  **MUTE**
- Desliga ou volta a ligar o volume.
- ⑫ **SOUND**
- Seleciona um efeito acústico predefinido.
- ⑬ **+/- (volume)**
- Regula o volume.
- ⑭ **DIM**
- Regula a luminosidade do ecrã.
- ⑮ 
- Para a reprodução ou apaga um programa.
- ⑯ **▶ ||**
- Prima para iniciar, colocar em pausa ou retomar a reprodução.
- ⑰ **USB/AUDIO IN**
- Seleciona a origem do USB.
  - Seleciona a origem de AUDIO IN.
- ⑱ ** /PAIRING**
- Seleciona a origem do Bluetooth
  - No modo Bluetooth, prima e mantenha premido durante mais de 2 segundos para desligar o dispositivo ligado atualmente e aceder ao modo de emparelhamento.

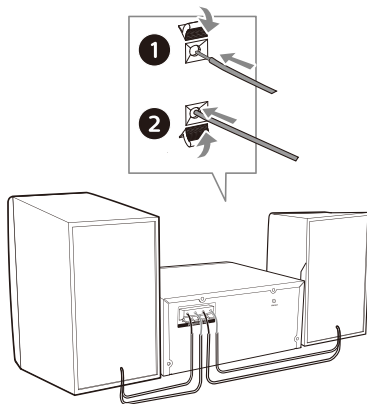


## 3 Introdução

### Atenção

- A utilização dos comandos ou ajustes ou o desempenho de procedimentos que sejam diferentes dos indicados aqui pode causar exposição a radiação perigosa ou outras operações não seguras.

Siga sempre as instruções indicadas neste capítulo em sequência.



## Ligar altifalantes

### Nota

- Insira por completo a parte de descarnada de cada fio do altifalante na tomada.
- Para obter uma melhor qualidade sonora, utilize apenas os altifalantes fornecidos.

- 1 Para o altifalante direito, localize as tomadas na parte de trás da unidade principal assinaladas com “R”.
- 2 Insira o fio vermelho na tomada (+) vermelha e o fio preto na tomada (-) preta.
- 3 Para o altifalante esquerdo, localize as tomadas na unidade principal assinaladas com “L”.
- 4 Repita o passo 2 para inserir o fio do altifalante esquerdo.

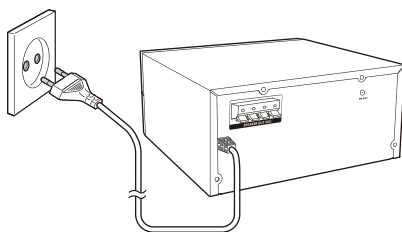
### Para inserir o fio do altifalante:

- 1 Mantenha premida a tampa da tomada.
- 2 Insira o fio do altifalante por completo.
- 3 Liberte a tampa da tomada.

## Ligar à alimentação

### Atenção

- Risco de danos no produto! Verifique se a tensão da fonte de alimentação corresponde à tensão impressa na parte de trás ou debaixo do unidade
- Risco de choque elétrico! Antes de ligar o cabo de alimentação CA, verifique se a ficha está ligada em segurança. Quando desliga o cabo de alimentação CA, puxe sempre pela ficha nunca pela tomada.
- Antes de ligar o cabo de alimentação CA, verifique se concluiu todas as outras ligações.



Ligue o cabo de alimentação à tomada de parede.

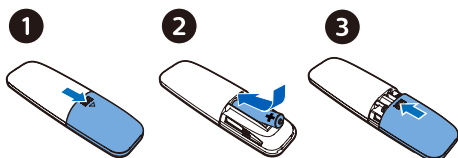
## Preparar o telecomando

### Atenção

- Risco de danos no produto! Retire as pilhas se não utilizar o telecomando durante um período prolongado.
- As pilhas contêm substâncias químicas, o que significa que devem ser eliminadas corretamente.

### Para inserir a pilha do telecomando:

- 1 Abra o compartimento das pilhas.
- 2 Insira a pilha AAA fornecida com a polaridade correta (+/-) como indicado.
- 3 Feche o compartimento das pilhas.




## Ligar

Prima .

- ↳ O produto muda para a última origem selecionada.

## Mudar para o modo de espera







Prima  novamente para colocar o produto no modo de espera com o relógio ligado ou sem o relógio ligado.

- ↳ As luzes indicadoras do modo de espera vermelhas acendem-se.
- No modo de espera, prima e mantenha premido **CLOCK** para ligar ou desligar o relógio.

### Nota

- O produto muda para o modo de espera após 15 minutos de inatividade.
- Para obter um desempenho que permita poupar energia, desligue os dispositivos eletrônicos externos da porta USB quando o dispositivo não estiver a ser utilizado.

## Definir o relógio

- 1 No modo de alimentação, prima e mantenha premido **CLOCK** durante mais de 2 segundos para aceder ao modo de definição do relógio.  
↳ [24H] ou [12H] é apresentado.
- 2 Prima  /  para selecionar o formato de hora **24H** ou **12H** e, em seguida, prima **CLOCK**.  
↳ Os dígitos das horas começam a piscar.
- 3 Prima  /  para definir a hora e depois prima **CLOCK**.  
↳ Os dígitos de minutos começam a piscar.
- 4 Prima  /  para definir os minutos e depois prima **CLOCK**.  
↳ O relógio é definido.

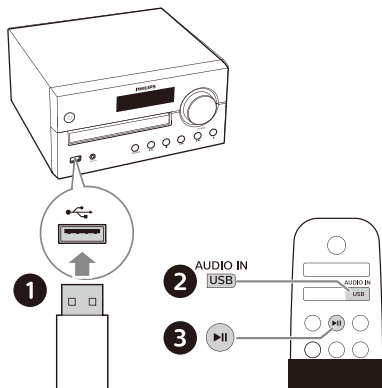
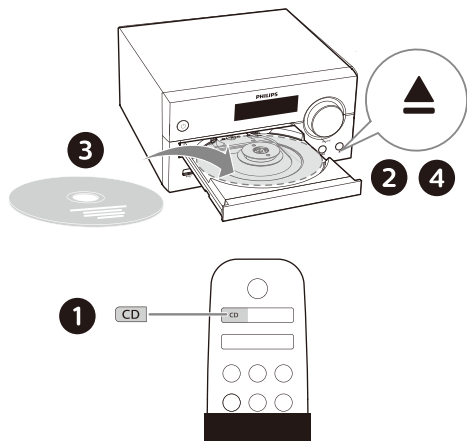
### Nota

- Para visualizar o relógio no modo de potência, prima durante uns instantes **CLOCK**.
- No modo de espera, prima e mantenha premido **CLOCK** para ligar ou desligar o relógio.
- Se o relógio for ligado no modo de espera, o consumo de energia aumenta.

## 4 Reproduzir

### Reproduzir a partir do disco

- 1 Prima **CD** para seleccionar uma origem de CD.
- 2 Prima **▲** para abrir o compartimento do disco.
- 3 Insira um disco com a etiqueta virada para cima.
- 4 Prima **▲** para fechar o compartimento do disco.  
↳ Inicia a reprodução automaticamente. Caso contrário, prima **▶||**.



### Controlar reprodução

<b>▶  </b>	Inicia, coloca em pausa ou retoma a reprodução.
<b>■</b>	Para a reprodução.
<b>▲ / ▼</b>	Selecione um álbum ou uma pasta.
<b>◀◀ / ▶▶</b>	Prima para ir para a faixa anterior ou seguinte. Prima e mantenha premido para recuar/avançar numa faixa.
<b>MODE</b>	Reproduz uma ou todas as faixas de maneira repetida. Reproduz as faixas de maneira aleatória.
<b>+/-</b>	Aumenta ou diminui o volume.
<b>🔊</b>	Liga ou desliga o som.
<b>SOUND</b>	Seleciona um equalizador de som predefinido.
<b>DIM</b>	Regula a luminosidade do ecrã.
<b>INFO</b>	Mostra informações de reprodução.

### Reproduzir a partir de USB

#### Nota

- Verifique se o dispositivo USB tem conteúdo de áudio reproduzível.

- 1 Insira um dispositivo USB **↔** na tomada.
- 2 Prima **USB** para seleccionar a origem de USB.  
↳ Inicia a reprodução automaticamente. Caso contrário, prima **▶||**.

### Ignorar faixas

#### Para CD:

Prima **◀◀ / ▶▶** para seleccionar as faixas.

### Para discos MP3 e USB:

- 1 Prima ▲ / ▼ para seleccionar um álbum ou uma pasta.
- 2 Prima ◀◀ / ▶▶ para seleccionar uma faixa ou um ficheiro.

## Programar faixas

Esta função permite programar 20 faixas com a sequência pretendida.

- 1 No modo de paragem, prima **PROG/SCAN** para ativar o modo de programa.  
↳ [PO1] é apresentado.
- 2 Para faixas de MP3, prima ▲ / ▼ para seleccionar um álbum.
- 3 Prima ◀◀ / ▶▶ para seleccionar uma faixa e depois prima **PROG/SCAN** para confirmar.
- 4 Repita os passos 2 e 3 para programar mais faixas.
- 5 Prima ▶|| para reproduzir as faixas programadas.

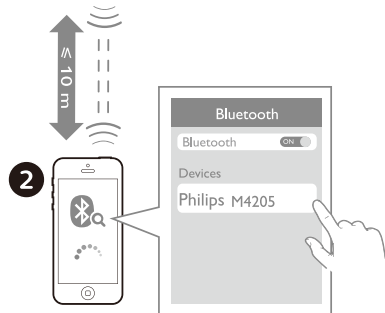
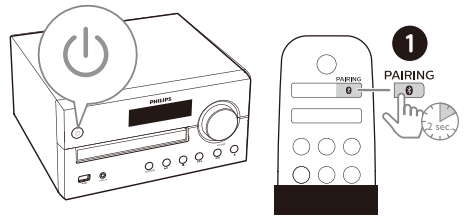
### Para apagar o programa

Prima ■ duas vezes.

## Reproduzir a partir de dispositivos equipados com Bluetooth

### Nota

- A compatibilidade com todos os dispositivos Bluetooth não é garantida.
- Qualquer obstáculo entre a unidade e o dispositivo pode reduzir a área de alcance funcional.
- A área de alcance eficiente entre esta unidade e o dispositivo equipado com Bluetooth é de cerca de 10 metros.
- A unidade tem capacidade para memorizar até 8 dispositivos Bluetooth ligados anteriormente.



- 1 Prima 0 para seleccionar a origem Bluetooth.  
↳ [BT] (Bluetooth) é apresentado.  
↳ O indicador Bluetooth pisca a azul.
- 2 Num dispositivo que suporte Advanced Audio Distribution Profile (A2DP), ative o Bluetooth e procure dispositivos Bluetooth que possam ser emparelhados (consulte o manual do utilizador do dispositivo).
- 3 Selecione o modelo **“Philips M4205”** no dispositivo equipado com Bluetooth e se for necessário introduza “0000” como palavra-passe de emparelhamento.
  - Se não encontrar o modelo **“Philips M4205”** ou não conseguir emparelhar com este produto, prima e mantenha premido **PAIRING** durante mais de 2 segundos para aceder ao modo de emparelhamento.↳ Após o emparelhamento e a ligação serem bem sucedidos, o indicador Bluetooth acende-se a azul fixo e a unidade pisca duas vezes.

- 4 Reproduza o áudio no dispositivo ligado.
- ↳ O áudio é transmitido do dispositivo equipado com Bluetooth.

**Para desligar o dispositivo equipado com Bluetooth:**

- Desative o Bluetooth no dispositivo.
- Prima e mantenha premido **PAIRING** durante 2 segundos para aceder ao modo de emparelhamento.

## 5 Ouvir rádio FM

### Sintonizar uma estação de rádio

 **Sugestão**

- Coloque a antena o mais longe possível de televisão ou de outras fontes de radiação.
- Para obter uma ótima receção, abra a antena por completo e ajuste-a.

- 1 Prima **FM** para seleccionar uma origem de FM.
- 2 Prima e mantenha premido **◀◀/▶▶** durante mais de 2 segundos.
  - ↳ O rádio é sintonizado automaticamente para uma estação com boa receção.
- 3 Repita o passo 2 para sintonizar outras estações.

**Para sintonizar uma estação com má receção:**

Prima **◀◀/▶▶** várias vezes até encontrar uma receção adequada.

### Armazenar estações de rádio automaticamente

 **Nota**

- Pode armazenar, no máximo, 10 estações de rádio FM

- 1 Prima **FM** para seleccionar uma origem de FM.
- 2 Prima e mantenha premido **PROG/SCAN** durante mais de 2 segundos.
  - ↳ Todas as estações disponíveis estão programadas pela ordem de intensidade de receção da banda de frequência.
  - ↳ A primeira estação de rádio programada é transmitida automaticamente.

---

## Armazenar estações de rádio manualmente

- 1 Sintonize uma estação de rádio FM.
- 2 Prima **PROG/SCAN** para ativar modo de programa.  
↳ [PO1] é apresentado.
- 3 Prima ▲/▼ para atribuir um número entre 1 e 10 a esta estação de rádio e depois prima **PROG/SCAN** para confirmar.
- 4 Repita os passos 1 e 3 para programar mais estações.



### Nota

- Para substituir uma estação programada, armazene outra estação para substituir a anterior.

---

## Selecionar uma estação de rádio predefinida

No modo FM, prima ▲/▼ para selecionar um número predefinido.

## 6 Regular o som

As seguintes operações são aplicáveis a todos os suportes compatíveis.

---

### Selecionar um efeito acústico predefinido

- Prima **SOUND** várias vezes para selecionar um efeito acústico predefinido.


---

### Regular o nível de volume

- No telecomando, prima +/- (volume) várias vezes.
- Na unidade principal, rode o botão de volume.

---

### Desligar som

- Prima  para ligar ou desligar o som.

## 7 Outras funções

### Definir o temporizador de alarme

Este produto pode ser utilizado como despertador. Pode selecionar disco, rádio ou ficheiros .mp3 num dispositivo de armazenamento USB como origem de alarme.


#### Nota

- O temporizador de alarme não está disponível no modo AUDIO IN.
- Se a origem CD/USB estiver selecionada, mas não for colocado qualquer disco ou nenhum dispositivo USB estiver ligado, a origem de rádio é selecionada automaticamente.

- 1 Verifique se definiu o relógio.
- 2 No modo de espera, prima e mantenha premido **SLEEP/TIMER** durante mais de 2 segundos.
  - ↳ Os dígitos de hora começam a piscar.
- 3 Prima **◀◀ / ▶▶** várias vezes para definir a hora e depois prima **SLEEP/TIMER** para confirmar.
  - ↳ Os dígitos de minutos começam a piscar.
- 4 Prima **◀◀ / ▶▶** para definir os minutos e depois prima **SLEEP/TIMER** para confirmar.
  - ↳ A última origem de alarme selecionada começa a piscar.
- 5 Prima **◀◀ / ▶▶** para selecionar uma origem de alarme (disco, USB ou rádio FM) e depois prima **SLEEP/TIMER** para confirmar.
  - ↳ **XX** começa a piscar (XX indica o nível de volume do alarme).
- 6 Prima **◀◀ / ▶▶** para definir o alarme do alarme e depois prima **SLEEP/TIMER** para confirmar.

### Ativar/desativar o temporizador do alarme

No modo de espera, prima **SLEEP/TIMER** várias vezes para ativar ou desativar o temporizador.

- ↳ Se o temporizador estiver ativado,  é apresentado.
- No modo de espera, prima e mantenha premido **CLOCK** para ligar ou desligar o relógio.

### Definir o temporizador de suspensão

Este sistema de música permite mudar automaticamente para o modo de espera após um determinado período de tempo.

- Quando o sistema de música estiver ligado, prima **SLEEP/TIMER** várias vezes para selecionar um período de tempo definido (em minutos).
  - ↳ Quando o temporizador de suspensão está ativado, **zZ** é apresentado.

#### Para desativar o temporizador de suspensão

- Prima **SLEEP/TIMER** várias vezes até [OFF] (suspensão desligada) ser apresentado.
  - ↳ Quando o temporizador de suspensão está desativado, **zZ** deixa de aparecer.

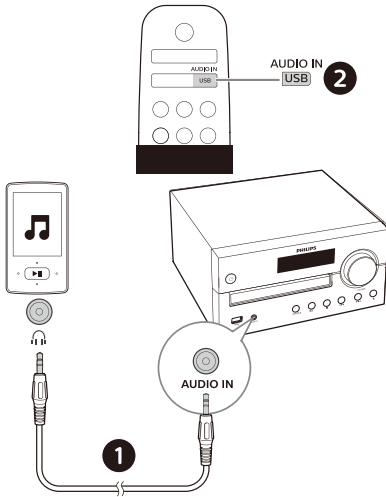
### Ouvir um dispositivo externo

Pode ouvir um dispositivo externo através desta unidade com um cabo de ligação MP3.

- 1 Ligue um cabo de ligação MP3 (não fornecido) entre:
  - a tomada **AUDIO IN** (3,5 mm) no produto,
  - e a ficha dos auscultadores num dispositivo externo.
- 2 Prima a tomada **AUDIO IN** várias vezes para selecionar a origem a tomada **AUDIO IN**.
- 3 Primeiro, reproduza o dispositivo (consulte o manual do utilizador do dispositivo).

## Nota

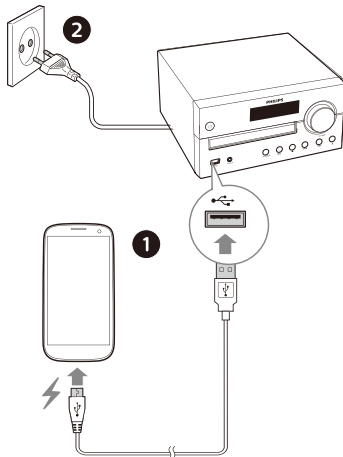
- A compatibilidade deste produto com todos os dispositivos não é garantida.



## Carregar os dispositivos

Este sistema micro de música permite carregar dispositivos externos, como o telemóvel, leitor de MP3 ou outros dispositivos móveis.

- 1 Utilize um cabo USB para ligar a tomada USB deste produto à tomada USB dos seus dispositivos.



- 2 Ligue o equipamento à alimentação.  
↳ Depois do dispositivo ser reconhecido, o processo de carga é iniciado.



# 8 Informações sobre o produto



## Nota

- As informações do produto estão sujeitas a alterações sem aviso prévio.

## Especificações

- **Potência nominal de saída (amplificador):**
  - Total de 60 W (máx.)
- **Resposta de frequência acústica:** 50 Hz a 20 KHz
- **Controlador do altifalante:** 2 x 4" gama de woofers, 6 Ω 2 x 20 mm gama de tweeters 8 Ω
- **Reforço de graves:** 2 portas de graves
- **Tipo de disco suportado:** CD-DA, CD-R, CDRW, MP3-CD (8/12 cm)
- **Versão do Bluetooth:** V4.2
- **Perfis de Bluetooth suportados:** A2DP V1.2, AVRCP V1.0
- **Faixa de frequências Bluetooth/potência de saída:** 2,402GHz ~ Banda ISM de 2480 GHz / ≤ 4 dBm (classe 2)
- **Reprodução USB:**
  - Tipo A, USB Direct 2.0, 5 V/1 A, formato de ficheiro MSC, FAT 16/32,
  - Suporta USB até 32G
- **Carregamento USB:** Máx. de 2 A (espera); máx. de 500 mA (origem USB); máx. de 1 A (BT/rádio/CD/origem Audio in)  
*\* A corrente de carregamento efetiva depende dos dispositivos móveis.*
- **Intervalo de frequência do sintonizador:** FM 87,5-108 MHz
- **Estações predefinidas:** 10
- **Nível de entrada de AUDIO IN:** RMS de 700 mV ± 100 mV

- **Potência:** 100 a 240 V~, 50/60 Hz (entrada CA)
- **Consumo da potência de funcionamento:** 30 W
- **Consumo da potência de espera:** < 0,5 W (relógio desligado)
- **Dimensões (L x A x P):** 220 x 104 x 231,5 mm (unidade principal); 150 x 241,3 x 173 mm (caixa dos altifalantes).
- **Peso:** 1,68 kg (unidade principal); 2 x 1,78 kg (caixa dos altifalantes)

## Informações de capacidade de reprodução USB

### Dispositivos USB compatíveis:

- Memória flash USB (USB2.0 ou USB1.1)
- Leitores flash USB (USB2.0 ou USB1.1)
- cartões de memória (é necessário um leitor de cartões adicional para utilizar esta unidade)

### Formatos USB suportados:

- Formato de ficheiro USB ou de memória: FAT16, FAT32 (tamanho de setor: 512 bytes)
- Velocidade de transmissão MP3 (velocidade de dados): entre 32 e 320 Kbps e velocidade de transmissão variável
- Aninhamento de diretório até um máximo de 8 níveis
- Número de álbuns/pastas: no máximo 99
- Número de faixas/títulos: no máximo 999
- Nome do ficheiro em Unicode UTF8 (tamanho máximo: 32 bytes)

### Formatos USB não suportados:

- Álbuns vazios: um álbum vazio não contém ficheiros MP3 e não são apresentados no ecrã.

---

## Formatos de disco MP3 suportados

- ISO9660, Joliet
- Número máximo de títulos: 128 (dependendo do tamanho do nome do ficheiro)
- Número máximo de álbuns: 99
- Frequências de amostragem suportadas: 32 kHz, 44,1 kHz, 48 kHz
- Velocidades de transmissão suportadas: 32~256 (Kbps), velocidades de transmissão variáveis

## 9 Resolução de problemas



### Aviso

- Nunca retire a caixa deste dispositivo.

Para que a garantia permaneça válida, nunca repare o sistema.

Se ocorrer algum problema durante a utilização deste dispositivo, verifique o seguinte antes de solicitar assistência. Se mesmo assim o problema não for resolvido, vá para a página Web da Philips ([www.philips.com/support](http://www.philips.com/support)). Quando contactar a Philips, verifique se está junto ao dispositivo e se o número do modelo e de série estão disponíveis.

### Sem corrente

- Verifique se o cabo de alimentação CA do dispositivo está ligado corretamente.
- Verifique se a saída CA tem corrente.
- Como função de poupança de energia, o sistema é desligado automaticamente 15 minutos depois da faixa reproduzida chegar ao fim e não ser utilizado qualquer comando.

### Não é emitido som ou é fraco

- Regule o volume.
- Verifique se os altifalantes estão ligados corretamente.
- Verifique se os fios descarnados dos altifalantes estão fixados.

### Sem resposta da unidade

- Desligue e volte a ligar a ficha de alimentação CA e, em seguida, ligue a unidade novamente.
- Como função de poupança de energia, o sistema é desligado automaticamente 15 minutos depois da faixa reproduzida chegar ao fim e não ser utilizado qualquer comando.

### O telecomando não funciona

- Antes de premir qualquer botão de função, selecione primeiro a origem correta com o telecomando em vez da unidade principal.

- Reduza a distância entre o telecomando e a unidade.
- Insira a pilha com as polaridades (símbolos de +/-) alinhadas conforme indicado.
- Substitua a pilha.
- Aponte o telecomando diretamente para o sensor na parte da frente da unidade.

#### **Nenhum disco detetado**

- Insira um disco.
- Verifique se colocou o disco ao contrário.
- Aguarde até a condensação de humidade passar.
- Volte a colocar ou limpe o disco.
- Utilize um CD finalizado ou um formato de disco correto.

#### **Não é possível apresentar alguns ficheiros no dispositivo USB**

- O número de pastas ou ficheiros no dispositivo USB excedeu um determinado limite. Isto não é uma avaria.
- Os formatos destes ficheiros não são suportados.

#### **O dispositivo USB não é suportado**

- O dispositivo USB não é compatível com a unidade. Experimente outro.

#### **Receção de rádio fraca**

- Aumente a distância entre a unidade e o televisor ou outras fontes de radiação.
- Abra por completo a antena de rádio.

#### **A reprodução de música não está disponível nesta unidade, mesmo que a ligação Bluetooth tenha sido efetuada com êxito.**

- O dispositivo não pode ser utilizado para reproduzir música através desta unidade sem fios.

#### **A qualidade de áudio é fraca após a ligação a um dispositivo equipado com Bluetooth.**

- A receção por Bluetooth é fraca. Aproxime o dispositivo desta unidade ou remova quaisquer obstáculos entre eles.

#### **O Bluetooth não pode ser ligado a esta unidade.**

- O dispositivo não suporta os perfis necessários para esta unidade.
- A função de Bluetooth do dispositivo não está ativada. Para ativar a função, consulte o manual do utilizador do dispositivo.
- Esta unidade não está no modo de emparelhamento.
- Este unidade já está ligada a outro dispositivo equipado com Bluetooth. Desligue o dispositivo e tente de novo.

#### **O dispositivo móvel emparelhado liga-se e desliga-se de maneira constante.**

- A receção por Bluetooth é fraca. Aproxime o dispositivo desta unidade ou remova quaisquer obstáculos entre eles.
- Alguns telemóveis podem ligar-se e desligar-se de maneira constante quando efetua ou termina chamadas. Isto não indica qualquer avaria da unidade.
- Em alguns dispositivos, a ligação Bluetooth pode ser desativada automaticamente para poupar energia. Isto não indica qualquer avaria da unidade.

#### **O temporizador não funciona**

- Defina o relógio corretamente.
- Ligue o temporizador.

#### **A definição de relógio/temporizador foi apagada**

- A alimentação foi interrompida ou o cabo de alimentação foi desligado.
- Reponha o relógio/temporizador.

### **Como posso ligar ou desligar o relógio no modo de espera?**

- No modo de espera, prima e mantenha premido **CLOCK** para ligar ou desligar o relógio.



As especificações estão sujeitas a alterações sem aviso prévio  
2020 © Philips e o emblema de escudo da Philips são marcas registadas da Koninklijke Philips NV e são utilizadas sob licença. Este produto foi fabricado e é vendido sob a responsabilidade da MMD Hong Kong Holding Limited ou de uma das respetivas filiais e a MMD Hong Kong Holding Limited é responsável pela garantia deste produto.

