

Register your product and get support at
www.philips.com/welcome

MCM3000



EN	User manual	3
CS	Příručka pro uživatele	21
DA	Brugervejledning	39
DE	Benutzerhandbuch	57

EL	Εγχειρίδιο χρήσης	77
ES	Manual del usuario	97
FI	Käyttöopas	115
FR	Mode d'emploi	133

PHILIPS

ČESKA REPUBLIKA

Záruka: Pokud byste z jakéhokoli důvodu přístroj demontovali, vždy nejdříve vytáhněte síťovou zástrčku.

Přístroj chraňte před jakoukoli vlhkostí i před kapkami vody.

ČESKA REPUBLIKA

Výstraha! Tento přístroj pracuje s laserovým paprskem. Při nesprávné manipulaci s přístrojem (v rozporu s tímto návodem) může dojít k nebezpečnému ozáření. Proto přístroj za chodu neotevírejte ani nesnímejte jeho kryty. Jakoukoli opravu vždy svěřte specializovanému servisu.

Nebezpečí! Při sejmutí krytů a odjištění bezpečnostních spínačů hrozí nebezpečí neviditelného laserového záření!

Chraňte se před přímým zásahem laserového paprsku.

Pokud byste z jakéhokoli důvodu přístroj demontovali, vždy nejdříve vytáhněte síťovou zástrčku.

Přístroj chraňte před jakoukoli vlhkostí i před kapkami vody.

Advarsel: Usynlig laserstråling ved åbning når sikkerhedsafbrydere er ude af funktion. Undgå utsættelse for stråling.

Bemærk: Netafbryderen er sekundært indkoblet og afbryder ikke strømmen fra nettet. Den indbyggede netdel er derfor tilsluttet til lysnettet så længe netstikket sidder i stikkontakten.

Norge

Typeskilt finnes på apparatens underside.

Observer: Nettbryteren er sekundært innkople. Den innebygde nettdelen er derfor ikke frakople. Nettdelen er tilsluttet nettkontakten.

For å redusere faren for brann eller elektrisk støt, skal apparatet ikke utsettes for regn eller fuktighet.

Luokan 1 laserlaite Varoituis!

Laitteen käyttäminen muulla kuin tässä käyttöohjeessa mainitulla tavalla saattaa altistaa käyttäjän turvallisuusluokan 1 ylittävälle näkymättömälle lasersäteilylle.

Oikeus muutoksiin varataan. Laite ei saa olla alttiina tippu- ja roiskevedelle. Huom.

Toiminnanvalitsin on kytketty toisiopuolelle, eikä se kytke laitetta irti sähköverkosta.

Sisäänrakennettu verkkoosa on kytkettynä sähköverkkoon aina silloin, kun pistoke on pistorasiassa.

Huom. Toiminnanvalitsin on kytketty toisiopuolelle, eikä se kytke laitetta irti sähköverkosta.

Sisäänrakennettu verkko-osa on kytkettynä sähköverkkoon aina silloin, kun pistoke on pistorasiassa.

Πίνακας περιεχομένων

1	Σημαντικό	78
	Ασφάλεια	78
2	Το σύστημα micro	81
	Εισαγωγή	81
	Περιεχόμενα συσκευασίας	81
	Επισκόπηση της κύριας μονάδας	82
	Επισκόπηση του τηλεχειριστηρίου	84
3	Ξεκινήστε	85
	Σύνδεση ηχείων	85
	Σύνδεση κεραίας FM	85
	Σύνδεση στο ρεύμα	85
	Προετοιμασία τηλεχειριστηρίου	85
	Ρύθμιση ρολογιού	86
	Ενεργοποίηση	86
4	Αναπαραγωγή	87
	Αναπαραγωγή από δίσκο	87
	Αναπαραγωγή από USB	87
	Επιλογές αναπαραγωγής	87
	Προσαρμογή ήχου	88
5	Ακρόαση ραδιοφώνου	89
	Συντονισμός σε ραδιοφωνικό σταθμό	89
	Αυτόματος προγραμματισμός ραδιοφωνικών σταθμών	89
	Μη αυτόματος προγραμματισμός ραδιοφωνικών σταθμών	89
	Επιλογή προεπιλεγμένου ραδιοφωνικού σταθμού	90
	Εμφάνιση πληροφοριών RDS	90
6	Άλλες λειτουργίες	91
	Ρύθμιση αφύπνισης	91
	Ρύθμιση χρονοδιακόπτη διακοπής λειτουργίας	91
	Αναπαραγωγή από εξωτερική συσκευή ήχου	92

Ακρόαση από ακουστικά	92
Προσαρμογή φωτεινότητας οθόνης	92

7	Πληροφορίες προϊόντος	93
	Προδιαγραφές	93
	Πληροφορίες δυνατότητας αναπαραγωγής μέσω USB	94
	Υποστηριζόμενα φορμά δίσκου MP3	94

8	Αντιμετώπιση προβλημάτων	95
----------	---------------------------------	----

9	Σημείωση	96
----------	-----------------	----

1 Σημαντικό

Ασφάλεια

Γνωρίστε τα σύμβολα ασφαλείας



Το σύμβολο κεραυνού υποδεικνύει υλικό χωρίς μόνωση στο εσωτερικό της μονάδας, το οποίο ενδέχεται να προκαλέσει ηλεκτροπληξία. Για λόγους ασφαλείας όλων των ατόμων στο σπίτι, μην αφαιρείτε το κάλυμμα του προϊόντος.

Το σύμβολο του θαυμαστικού επισημαίνει στοιχεία για τα οποία πρέπει να διαβάσετε προσεχτικά το έντυπο που εσωκλείεται, προς αποφυγή προβλημάτων λειτουργίας και συντήρησης.

ΠΡΟΕΙΔΟΠΟΙΗΣΗ: Για να μειώσετε τα ενδεχόμενα πυρκαγιάς ή ηλεκτροπληξίας, η παρούσα συσκευή δεν θα πρέπει να εκτίθεται σε βροχή ή υγρασία, και δεν θα πρέπει να τοποθετούνται πάνω στη συσκευή αντικείμενα που περιέχουν υγρά, όπως βάζα.

ΠΡΟΣΟΧΗ: Για να αποφευχθεί ο κίνδυνος ηλεκτροπληξίας, ταιριάζτε το φαρδύ έλασμα του βύσματος στη φαρδιά υποδοχή και εισαγάγετε μέχρι τέρμα.

- 1 Διαβάστε αυτές τις οδηγίες.
- 2 Φυλάξτε αυτές τις οδηγίες.
- 3 Τηρείτε όλες τις προειδοποιήσεις.
- 4 Ακολουθήστε όλες τις οδηγίες.

- 5 Μην χρησιμοποιείτε τη συσκευή κοντά σε νερό.
- 6 Καθαρίζετε μόνο με στεγνό πανί.
- 7 Μην καλύπτετε τις οπές εξαερισμού. Εγκαταστήστε τη μονάδα σύμφωνα με τις οδηγίες του κατασκευαστή.
- 8 Μην εγκαταστήσετε τη μονάδα κοντά σε πηγές θερμότητας όπως σώματα καλοριφέρ, ανοίγματα εκροής θερμού αέρα, φούρνους ή άλλες συσκευές (συμπεριλαμβανομένων ενισχυτών) που παράγουν θερμότητα.
- 9 Προστατέψτε το καλώδιο ρεύματος ώστε να μην πατηθεί ή κοπεί, ειδικά στα βύσματα, στις υποδοχές κυκλώματος και στο σημείο όπου εξέρχονται από τη συσκευή.
- 10 Χρησιμοποιείτε μόνο μέρη/εξαρτήματα εγκεκριμένα από τον κατασκευαστή.
- 11 Χρησιμοποιείτε τη συσκευή μόνο με το καρτσάκι, βάση, τρίποδο, στήριγμα ή τραπέζι που συνιστάται από τον κατασκευαστή ή συνοδεύει τη συσκευή. Όταν χρησιμοποιείτε καρτσάκι, προσέχετε κατά τη μεταφορά του καρτσιού/συσκευής ώστε να αποφύγετε ενδεχόμενο τραυματισμό από ανατροπή της συσκευής.



- 12 Αποσυνδέστε τη συσκευή από την πρίζα κατά τη διάρκεια καταιγίδων ή όταν δεν χρησιμοποιείται για μεγάλο χρονικό διάστημα.
- 13 Οποιαδήποτε επισκευή πρέπει να γίνεται από εξειδικευμένο προσωπικό. Είναι απαραίτητη η επισκευή της συσκευής όταν έχει υποστεί οποιαδήποτε βλάβη, όπως εάν υποστεί βλάβη το καλώδιο ή το βύσμα τροφοδοσίας, εάν χυθεί υγρό

ή πέσουν αντικείμενα πάνω στη συσκευή, εάν η συσκευή εκτεθεί σε βροχή ή υγρασία, εάν δεν λειτουργεί κανονικά ή έχει πέσει.

14 ΠΡΟΕΙΔΟΠΟΙΗΣΗ για τη χρήση της μπαταρίας – Προς αποφυγή διαρροής του υγρού της μπαταρίας που μπορεί να προκαλέσει τραυματισμό, καταστροφή ιδιοκτησίας ή βλάβη στο τηλεχειριστήριο:

- Τοποθετείτε τις μπαταρίες σωστά, με τις ενδείξεις πολικότητας + και - όπως υποδεικνύονται στο τηλεχειριστήριο.
- Μην συνδυάζετε μπαταρίες διαφορετικού τύπου (παλιές με καινούργιες ή μπαταρίες άνθρακα με αλκαλικές κ.λπ.).
- Αφαιρείτε τις μπαταρίες όταν το τηλεχειριστήριο δεν πρόκειται να χρησιμοποιηθεί για μεγάλο χρονικό διάστημα.

15 Η συσκευή δεν πρέπει να εκτίθεται σε υγρά.

16 Μην τοποθετείτε πηγές κινδύνου πάνω στη συσκευή (π.χ. αντικείμενα που περιέχουν υγρά, αναμμένα κεριά).

17 Όπου το βύσμα παροχής ρεύματος ή ο συζευκτήρας συσκευής χρησιμοποιείται ως συσκευή αποσύνδεσης, η συσκευή αποσύνδεσης παραμένει λειτουργική.



Προειδοποίηση

- Μην αφαιρείτε ποτέ το περίβλημα της συσκευής.
- Μην λιπαίνετε κανένα τμήμα αυτής της συσκευής.
- Μην τοποθετείτε τη συσκευή επάνω σε άλλο ηλεκτρικό εξοπλισμό.
- Διατηρείτε τη συσκευή μακριά από άμεσο ηλιακό φως, γυμνή φλόγα ή θερμότητα.
- Μην κοιτάτε απευθείας την ακτίνα λέιζερ μέσα στη συσκευή.
- Βεβαιωθείτε ότι έχετε πάντα εύκολη πρόσβαση στο καλώδιο ρεύματος, την πρίζα ή το τροφοδοτικό ώστε να αποσυνδέσετε τη συσκευή από το ρεύμα.



Προσοχή

- Η χρήση διαφορετικών χειριστηρίων ή προσαρμογών ή η εφαρμογή διαδικασιών διαφορετικών από αυτές που υποδεικνύονται στο παρόν εγχειρίδιο μπορεί να προκαλέσει επικίνδυνη έκθεση σε ακτινοβολία ή άλλες μη ασφαλείς λειτουργίες.

Ασφάλεια ακοής

Ακούτε με μέτρια ένταση.

- Η χρήση ακουστικών σε υψηλή ένταση μπορεί να προκαλέσει προβλήματα στην ακοή σας. Αυτό το προϊόν μπορεί να παράγει ήχους σε κλίμακα ντεσιμπέλ, οι οποίοι ενδέχεται να προκαλέσουν απώλεια ακοής σε φυσιολογικά άτομα, ακόμα και σε περίπτωση έκθεσης μικρότερης από ένα λεπτό. Η υψηλότερη κλίμακα των ντεσιμπέλ παρέχεται για όσους έχουν ήδη ορισμένου βαθμού απώλεια ακοής.
- Ο ήχος μπορεί να κρύβει κινδύνους. Με την πάροδο του χρόνου το “επίπεδο άνεσης” προσαρμόζεται σε υψηλότερες εντάσεις ήχου. Έτσι μετά από παρατεταμένη ακρόαση, αυτό που ακούγεται “κανονικό” μπορεί στην πραγματικότητα να είναι δυνατό και επιβλαβές για την ακοή σας. Για την προστασία σας, ρυθμίστε την ένταση σε ένα ασφαλές επίπεδο προτού προσαρμοστεί η ακοή σας, και μην την αλλάζετε.

Για να ρυθμίσετε ένα ασφαλές επίπεδο έντασης:

- Ορίστε τον έλεγχο της έντασης του ήχου σε χαμηλή ρύθμιση.
- Αυξάνετε αργά τον ήχο μέχρι να μπορείτε να ακούτε άνετα και καθαρά, χωρίς παραμόρφωση.

Ακούτε για εύλογα χρονικά διαστήματα:

- Η παρατεταμένη έκθεση στον ήχο, ακόμα και σε κανονικά “ασφαλή” επίπεδα, μπορεί να προκαλέσει επίσης απώλεια ακοής.

- Βεβαιωθείτε ότι χρησιμοποιείτε τον εξοπλισμό σας μέσα χωρίς υπερβολές και κάνετε τα απαραίτητα διαλείμματα.

Βεβαιωθείτε ότι τηρείτε τις παρακάτω οδηγίες όταν χρησιμοποιείτε τα ακουστικά.

- Ακούτε με λογική ένταση και για εύλογα χρονικά διαστήματα.
- Προσέχετε να μην προσαρμόζετε την ένταση όσο προσαρμόζεται η ακοή σας.
- Μην αυξάνετε την ένταση τόσο που να μην μπορείτε να ακούτε τι γίνεται γύρω σας.
- Πρέπει να προφυλάξετε ή να διακόπτετε προσωρινά τη χρήση σε δυνητικά επικίνδυνες καταστάσεις. Μην χρησιμοποιείτε ακουστικά ενώ χειρίζεστε μηχανοκίνητο όχημα, κάνετε ποδήλατο, σκέιτμπορντ κ.λπ. γιατί ενδέχεται να προκληθεί τροχαίο ατύχημα, ενώ σε πολλές περιοχές είναι και παράνομο.

2 Το σύστημα micro

Συγχαρητήρια για την αγορά σας και καλωσορίσατε στη Philips! Για να επωφεληθείτε πλήρως από την υποστήριξη που προσφέρει η Philips, καταχωρήστε το προϊόν σας στη διεύθυνση www.philips.com/welcome.

Εισαγωγή

Με αυτή τη μονάδα, μπορείτε:

- να απολαμβάνετε ήχο από δίσκους, συσκευές USB και άλλες εξωτερικές συσκευές
- να ακούτε ραδιοφωνικούς σταθμούς

Μπορείτε να εμπλουτίσετε την έξοδο ήχου με τα παρακάτω εφέ ήχου:

- Έλεγχος ψηφιακού ήχου (DSC)
- Δυναμική ενίσχυση μπάσων (DBB)

Η μονάδα υποστηρίζει τα παρακάτω μορμά μέσων:



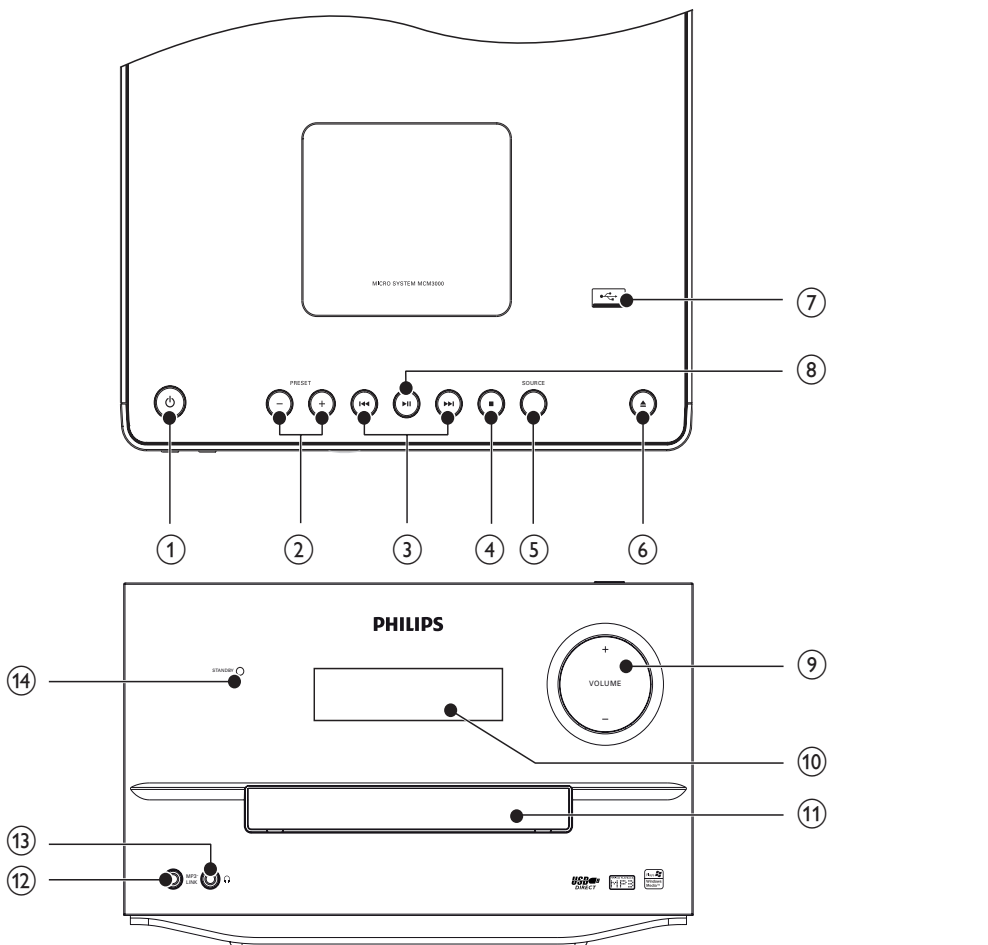
Περιεχόμενα συσκευασίας

Ελέγξτε και αναγνωρίστε τα περιεχόμενα της συσκευασίας:

- Κύρια μονάδα
- 2 ηχεία
- Τηλεχειριστήριο
- Καλώδιο MP3 link
- Κεραία FM
- 8 λαστιχένια στοπ για ηχεία
- Οδηγός γρήγορης έναρξης
- Εγχειρίδιο χρήσης

Επισκόπηση της κύριας μονάδας

Κάτοψη και πρόσοψη



- ①
 - Ενεργοποίηση/απενεργοποίηση συσκευής, μετάβαση σε λειτουργία αναμονής ή σε λειτουργία αναμονής Eco power.
- ② **PRESET +/-**
 - Επιλογή προεπιλεγμένου ραδιοφωνικού σταθμού.
- ③
 - Μετάβαση στο προηγούμενο/επόμενο άλμπουμ.
 - Μετάβαση στο προηγούμενο/επόμενο κομμάτι.
 - Αναζήτηση μέσα σε κομμάτι/δίσκο/USB.

- Συντονισμός σε ραδιοφωνικό σταθμό.
- Ρύθμιση ώρας.

④ ■

- Διακοπή αναπαραγωγής ή διαγραφή προγραμματισμού.

⑤ SOURCE

- Επιλογή πηγής: CD, FM, USB, MP3 LINK, ή AUX-IN.

⑥ ▲

- Άνοιγμα/κλείσιμο της θήκης δίσκου.

⑦ ↔

- Υποδοχή για συσκευή μαζικής αποθήκευσης USB.

⑧ ►||

- Έναρξη ή προσωρινή διακοπή της αναπαραγωγής.

⑨ VOLUME + / -

- Προσαρμογή έντασης.

⑩ Πίνακας ενδείξεων

- Προβολή τρέχουσας κατάστασης.

⑪ Μονάδα δίσκου

⑫ MP3-LINK

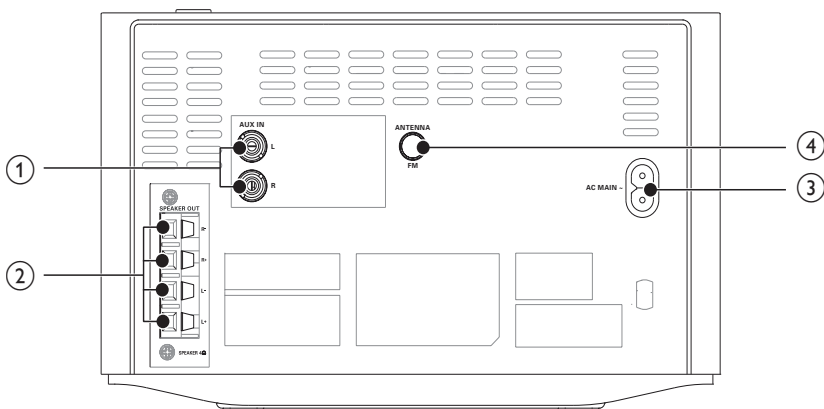
- Υποδοχή εισόδου ήχου (3,5 χιλ.) για εξωτερική συσκευή ήχου.

⑬ 🎧

- Υποδοχή για τα ακουστικά.

⑭ STANDBY

Οπίσθια όψη



① AUX-IN

- σύνδεση εξωτερικής συσκευής ήχου.

② SPEAKER OUT

- Για σύνδεση του ηχείου.

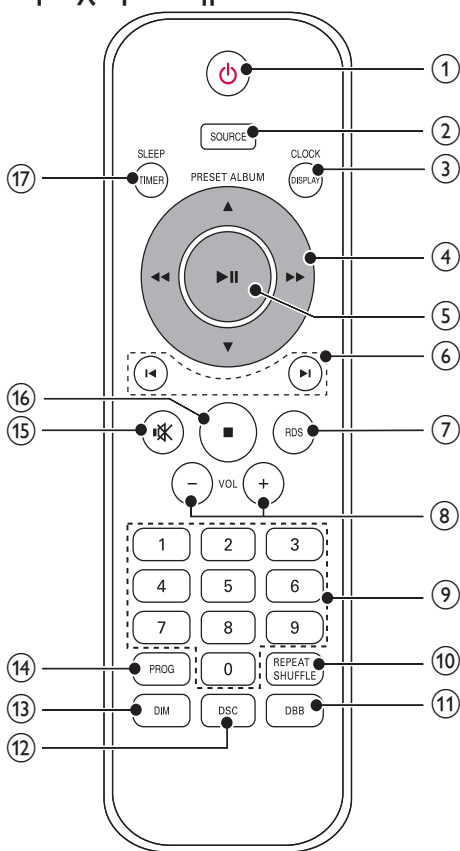
③ AC MAIN~

- Υποδοχή τροφοδοτικού ρεύματος.

④ FM ANTENNA

- Βελτίωση λήψης FM.

Επισκόπηση του τηλεχειριστηρίου



- ① **⏻**
 - Ενεργοποίηση/απενεργοποίηση συσκευής, μετάβαση σε λειτουργία αναμονής ή σε λειτουργία αναμονής Eco power.
- ② **SOURCE**
 - Επιλογή πηγής: CD, FM, USB, MP3 LINK, ή AUX-IN.
- ③ **CLOCK/DISPLAY**
 - Ρύθμιση ρολογιού.
 - Επιλογή πληροφοριών οθόνης κατά την αναπαραγωγή.
- ④ **PRESET/ALBUM ▲/▼/◀/▶**
 - ▲/▼ Επιλογή προεπιλεγμένου ραδιοφωνικού σταθμού.

- Μετάβαση στο προηγούμενο/επόμενο άλμπουμ.
- ◀◀▶▶ Γρήγορη αναζήτηση προς τα εμπρός ή προς τα πίσω.
- ⑤ **▶||**
 - Εναρξη ή προσωρινή διακοπή της αναπαραγωγής.
- ⑥ **◀▶**
 - Μετάβαση στο προηγούμενο/επόμενο κομμάτι.
 - Συντονισμός σε ραδιοφωνικό σταθμό.
 - Ρύθμιση ώρας.
- ⑦ **RDS**
 - Για επιλεγμένους ραδιοφωνικούς σταθμούς FM: εμφάνιση πληροφοριών RDS.
- ⑧ **VOL +/-**
 - Προσαρμογή έντασης.
- ⑨ **Numeric Keypad 0 - 9**
 - Άμεση επιλογή κομματιού από δίσκο.
 - Επιλογή προεπιλεγμένου ραδιοφωνικού σταθμού.
- ⑩ **REPEAT/SHUFFLE**
 - Επαναλαμβανόμενη αναπαραγωγή ενός ή όλων των κομματιών.
 - Αναπαραγωγή κομματιών σε τυχαία σειρά.
- ⑪ **DBB**
 - Ενεργοποίηση ή απενεργοποίηση της δυναμικής ενίσχυσης μπάσων.
- ⑫ **DSC**
 - Επιλογή προεπιλεγμένης ρύθμισης ήχου.
- ⑬ **DIM**
 - Ρύθμιση φωτεινότητας οθόνης.
- ⑭ **PROG**
 - Προγραμματισμός κομματιών.
 - Προγραμματισμός ραδιοφωνικών σταθμών.
- ⑮ **⊘**
 - Σίγαση ή επαναφορά της έντασης.
- ⑯ **■**
 - Διακοπή αναπαραγωγής ή διαγραφή προγραμματισμού.
- ⑰ **SLEEP/TIMER**
 - Ρύθμιση χρονοδιακόπτη διακοπής λειτουργίας.
 - Ρύθμιση αφύπνισης.

3 ΞΕΚΙΝΗΣΤΕ

! Προσοχή

- Η χρήση διαφορετικών χειριστηρίων ή προσαρμογών ή η εφαρμογή διαδικασιών διαφορετικών από αυτές που υποδεικνύονται στο παρόν εγχειρίδιο μπορεί να προκαλέσει επικίνδυνη έκθεση σε ακτινοβολία ή άλλες μη ασφαλείς λειτουργίες.

Ακολουθείτε πάντα τις οδηγίες στο παρόν κεφάλαιο με τη σειρά που αναφέρονται.

Εάν επικοινωνήσετε με τη Philips, θα σας ζητηθεί ο αριθμός μοντέλου και ο αριθμός σειράς της συσκευής. Ο αριθμός μοντέλου και ο αριθμός σειράς βρίσκονται στο κάτω μέρος της συσκευής. Σημειώστε τους αριθμούς εδώ:

Αριθμός μοντέλου _____

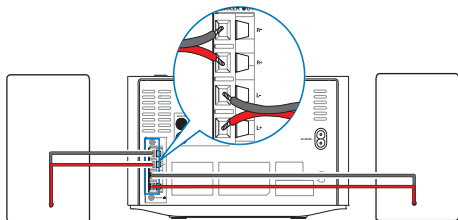
Αριθμός σειράς _____

Σύνδεση ηχείων

≡ Σημείωση

- Για βέλτιστο ήχο, χρησιμοποιείτε μόνο τα παρεχόμενα ηχεία.
- Συνδέετε μόνο ηχεία με σύνθετη αντίσταση ίδια ή μεγαλύτερη από αυτή των παρεχόμενων ηχείων. Ανατρέξτε στην ενότητα 'Προδιαγραφές' στο παρόν εγχειρίδιο.

Εισαγάγετε πλήρως τα καλώδια των ηχείων στις υποδοχές εισόδου των ηχείων, στο πίσω μέρος της μονάδας.



Σύνδεση κεραίας FM

* Συμβουλή

- Για βέλτιστη λήψη, προεκτείnete πλήρως την κεραία και προσαρμόστε τη θέση της.

Συνδέστε την παρεχόμενη κεραία FM στην υποδοχή **FM ANTENNA** της κύριας μονάδας.

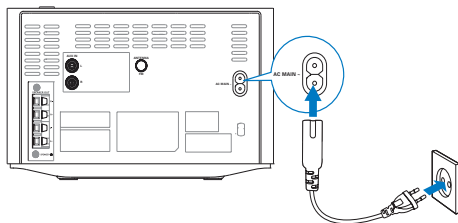
Σύνδεση στο ρεύμα

! Προσοχή

- Κίνδυνος φθοράς του προϊόντος! Βεβαιωθείτε ότι η τάση παροχής ρεύματος αντιστοιχεί στην τάση που εμφανίζεται τυπωμένη στην πίσω πλευρά ή στο κάτω μέρος της μονάδας.
- Κίνδυνος ηλεκτροπληξίας! Όταν αποσυνδέετε το καλώδιο ρεύματος AC από την πρίζα, τραβάτε πάντα το βύσμα από την υποδοχή. Μην τραβάτε ποτέ το καλώδιο.
- Προτού συνδέσετε το καλώδιο ρεύματος AC, βεβαιωθείτε ότι έχετε ολοκληρώσει όλες τις άλλες συνδέσεις.

Συνδέστε το καλώδιο ρεύματος:

- στην υποδοχή **AC MAIN~** της κύριας μονάδας.
- στην πρίζα.



Προετοιμασία τηλεχειριστηρίου

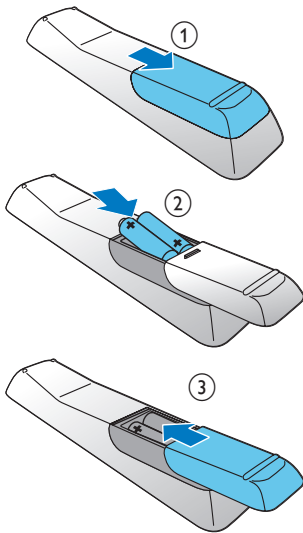


Προσοχή

- Κίνδυνος έκρηξης! Διατηρείτε τις μπαταρίες μακριά από θερμότητα, ήλιο ή φωτιά. Μην απορρίπτετε ποτέ τις μπαταρίες στη φωτιά.
- Κίνδυνος μειωμένης διάρκειας της μπαταρίας! Μην συνδυάζετε ποτέ διαφορετικούς τύπους ή μάρκες μπαταριών.
- Κίνδυνος φθοράς του προϊόντος! Όταν δεν πρόκειται να χρησιμοποιήσετε το τηλεχειριστήριο για μεγάλο χρονικό διάστημα, φροντίστε να αφαιρέσετε τις μπαταρίες.

Για να τοποθετήσετε την μπαταρία του τηλεχειριστηρίου:

- 1 Ανοίξτε τη θήκη μπαταριών.
- 2 Τοποθετήστε 2 μπαταρίες AAA με σωστή πολικότητα (+/-), όπως υποδεικνύεται.
- 3 Κλείστε τη θήκη της μπαταρίας.



Ρύθμιση ρολογιού

- 1 Σε κατάσταση αναμονής, πατήστε και κρατήστε πατημένο το **CLOCK/DISPLAY** στο τηλεχειριστήριο για να ενεργοποιήσετε τη λειτουργία ρύθμισης ρολογιού.

↳ Εμφανίζονται τα ψηφία της ώρας και αρχίζουν να αναβοσβήνουν.

- 2 Πατήστε **◀▶** (**◀◀▶▶**) για να ρυθμίσετε την ώρα.
- 3 Πατήστε **CLOCK/DISPLAY**.
↳ Εμφανίζονται τα ψηφία των λεπτών και αρχίζουν να αναβοσβήνουν.
- 4 Πατήστε **◀▶** (**◀◀▶▶**) για να ρυθμίσετε τα λεπτά.
- 5 Πατήστε **CLOCK/DISPLAY** για επιβεβαίωση.



Σημείωση

- Εάν δεν πατηθεί κανένα κουμπί σε 15 λεπτά, το σύστημα εξέρχεται αυτόματα από τη λειτουργία ρύθμισης ρολογιού.

Ενεργοποίηση

Πατήστε το **⏻** για ενεργοποίηση.

↳ Η μονάδα μεταβαίνει στην τελευταία επιλεγμένη πηγή.

Μετάβαση σε λειτουργία αναμονής

Πατήστε **⏻** ξανά για μετάβαση της μονάδας σε λειτουργία αναμονής.

↳ Στην οθόνη ενδείξεων εμφανίζεται το ρολόι (εάν έχει ρυθμιστεί).

Μετάβαση σε λειτουργία αναμονής ECO:

Κρατήστε πατημένο το **⏻** για 3 δευτερόλεπτα.

↳ Η ένδειξη **ECO STANDBY** εμφανίζεται για 3 δευτερόλεπτα και μετά εξαφανίζεται.



Σημείωση

- Σε λειτουργία αναμονής, εάν δεν πραγματοποιηθεί καμία ενέργεια για 15 λεπτά, η μονάδα μεταβαίνει αυτόματα στη λειτουργία αναμονής Eco Power.

Εναλλαγή μεταξύ της λειτουργίας αναμονής και αναμονής ECO:

Κρατήστε πατημένο το **⏻** για 3 δευτερόλεπτα.

4 Αναπαραγωγή


Αναπαραγωγή από δίσκο

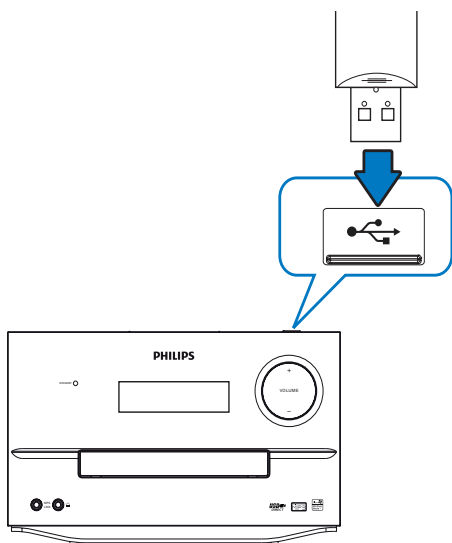
- 1 Πατήστε επανειλημμένα το **SOURCE** για να επιλέξετε πηγή CD.
- 2 Πατήστε **▲** για να ανοίξετε τη θήκη δίσκου.
- 3 Τοποθετήστε ένα δίσκο με την εκτυπωμένη πλευρά στραμμένη προς τα πάνω.
- 4 Πατήστε **▲** για να κλείσετε τη θήκη δίσκου.
- 5 Η αναπαραγωγή ξεκινά αυτόματα. Εάν δεν ξεκινήσει, πατήστε **▶||**.

Αναπαραγωγή από USB

Σημείωση

- Βεβαιωθείτε ότι η συσκευή USB περιέχει περιεχόμενο ήχου με δυνατότητα αναπαραγωγής.

- 1 Συνδέστε τη συσκευή USB στην υποδοχή .



- 2 Πατήστε επανειλημμένα **SOURCE** για να επιλέξετε την πηγή USB.
↳ Η αναπαραγωγή ξεκινά αυτόματα. Εάν δεν ξεκινήσει, πατήστε **▶||**.
 - Για να επιλέξετε ένα φάκελο, πατήστε **▲/▼**.
 - Για να επιλέξετε ένα αρχείο ήχου, πατήστε **◀/▶**.

Επιλογές αναπαραγωγής

Προσωρινή διακοπή/συνέχιση αναπαραγωγής

Κατά τη διάρκεια της αναπαραγωγής, πατήστε **▶||** για προσωρινή διακοπή/συνέχιση της αναπαραγωγής.

Επανάληψη/τυχαία αναπαραγωγή

- 1 Κατά τη διάρκεια της αναπαραγωγής, πατήστε επανειλημμένα **REPEAT/SHUFFLE** για ενεργοποίηση της επιλογής επανάληψης ή της λειτουργίας τυχαίας αναπαραγωγής.
 - **[REP]**: επαναλαμβάνεται το τρέχον κομμάτι.
 - **[REP ALL]**: επαναλαμβάνονται όλα τα κομμάτια.
 - **[REP ALB]**: επαναλαμβάνονται όλα τα κομμάτια αυτού του άλμπουμ.
 - **[SHUF]**: όλα τα κομμάτια αναπαράγονται με τυχαία σειρά.
- 2 Για συνέχιση της κανονικής αναπαραγωγής, πατήστε επανειλημμένα **REPEAT/SHUFFLE** μέχρι να μην εμφανίζεται καμία επιλογή.

Μετάβαση σε ένα κομμάτι

Για CD:

Πατήστε το **◀▶** για επιλογή διαφορετικού κομματιού.

- Για απευθείας επιλογή ενός κομματιού, μπορείτε επίσης να πατήσετε ένα πλήκτρο στο αριθμητικό πληκτρολόγιο.

Για δίσκο MP3 και USB:

- 1 Πατήστε το **▲/▼** για επιλογή ενός άλμπουμ ή φακέλου.
- 2 Πατήστε το **|◀▶|** για επιλογή ενός κομματιού ή αρχείου.

Προγραμματισμός κομματιών

Μπορείτε να προγραμματίσετε μέχρι 20 κομμάτια .

- 1 Πατήστε **PROG** για να ενεργοποιήσετε τη λειτουργία προγραμματισμού.
↳ Εμφανίζεται η ένδειξη [**PROG**] (πρόγραμμα).
- 2 Για κομμάτια MP3/WMA, πατήστε **▲/▼** για να επιλέξετε ένα άλμπουμ.
- 3 Πατήστε το **|◀▶|** για να επιλέξετε ένα κομμάτι και, στη συνέχεια, το **PROG** για να επιβεβαιώσετε την επιλογή σας.
- 4 Επαναλάβετε τα βήματα 2 και 3 για να προγραμματίσετε περισσότερα κομμάτια.
- 5 Πατήστε **▶||** για να πραγματοποιηθεί αναπαραγωγή των προγραμματισμένων κομματιών.
↳ Κατά τη διάρκεια της αναπαραγωγής, εμφανίζεται η ένδειξη [**PROG**] (προγραμματισμός).
 - Για να διαγράψετε το πρόγραμμα, στη θέση διακοπής, πατήστε **■**.

Προσαρμογή ήχου

Κατά τη διάρκεια της αναπαραγωγής, μπορείτε να ρυθμίσετε την ένταση του ήχου, με τις ακόλουθες ενέργειες.

Πλήκτρο	Λειτουργία
VOL +/-	Για αύξηση/μείωση της έντασης.
MUTE	Για σίγαση/επιαναφορά ήχου.
DBB	Για ενεργοποίηση ή απενεργοποίηση της δυναμικής ενίσχυσης μπάσων. Εάν ενεργοποιηθεί το DBB, εμφανίζεται η ένδειξη [DBB].
DSC	Για να επιλέξετε το επιθυμητό εφέ ήχου: [ROCK] (ροκ) [JAZZ] (τζαζ) [CLASSIC] (κλασική) [POP] (ποπ)

5 Ακρόαση ραδιοφώνου

Συντονισμός σε ραδιοφωνικό σταθμό

≡ Σημείωση

- Τοποθετήστε την κεραία όσο το δυνατόν πιο μακριά από την τηλεόραση, το VCR ή άλλη πηγή ακτινοβολίας.
- Βεβαιωθείτε ότι έχετε συνδέσει και προεκτείνει πλήρως την παρεχόμενη κεραία FM.

- 1 Πατήστε επανειλημμένα **SOURCE** για να επιλέξετε συχνότητα FM.
- 2 Πατήστε και κρατήστε πατημένο το **◀▶** (**◀◀▶▶**) για 2 δευτερόλεπτα τουλάχιστον.
 - ↳ Εμφανίζεται η ένδειξη [**SEARCH**] (αναζήτηση).
 - ↳ Το ραδιόφωνο συντονίζεται αυτόματα σε ένα σταθμό με ισχυρό σήμα λήψης.
- 3 Επαναλάβετε το βήμα 3 για να συντονιστείτε σε περισσότερους σταθμούς.

Για συντονισμό σε σταθμό με ασθενές σήμα λήψης:

Πατήστε επανειλημμένα το **◀▶** (**◀◀▶▶**) μέχρι να εντοπίσετε τη βέλτιστη λήψη.

Αυτόματος προγραμματισμός ραδιοφωνικών σταθμών

≡ Σημείωση

- Μπορείτε να προγραμματίσετε μέχρι 20 προεπιλεγμένους ραδιοφωνικούς σταθμούς (FM).

Σε λειτουργία συντονισμού, πατήστε και κρατήστε πατημένο το **PROG** για 3 δευτερόλεπτα προκειμένου να ενεργοποιησετε τον αυτόματο προγραμματισμό.

- ↳ Εμφανίζεται το [**AUTO SCAN**] (αυτόματη σάρωση).
- ↳ Όλοι οι διαθέσιμοι σταθμοί προγραμματίζονται με σειρά ανάλογη με την ισχύ λήψης της ζώνης συχνοτήτων.
- ↳ Ο πρώτος προγραμματισμένος ραδιοφωνικός σταθμός μεταδίδεται αυτόματα.

Μη αυτόματος προγραμματισμός ραδιοφωνικών σταθμών

- 1 Σε λειτουργία ραδιοφώνου, συντονίστε ένα ραδιοφωνικό σταθμό.
- 2 Πατήστε το **PROG** για ενεργοποίηση της λειτουργίας προγραμματισμού.
- 3 Πατήστε το **▲▼** για να επιλέξετε έναν αριθμό από το 1 ως το 20 για αυτόν το ραδιοφωνικό σταθμό και, κατόπιν, πατήστε το **PROG** για επιβεβαίωση.
- 4 Εμφανίζονται ο αριθμός προεπιλογής και η συχνότητα του προεπιλεγμένου σταθμού.
- 5 Επαναλάβετε τα βήματα 2-3 για να προγραμματίσετε άλλους σταθμούς.
- 6 Κρατήστε πατημένο το **◀▶** για 3 δευτερόλεπτα, για να αναζητήσετε τον πλησιέστερο σταθμό.

≡ Σημείωση

- Για να αντικαταστήσετε έναν προγραμματισμένο σταθμό, αποθηκεύστε έναν άλλο στη θέση του.

Επιλογή προεπιλεγμένου ραδιοφωνικού σταθμού

Σε λειτουργία δέκτη, πατήστε ▲/▼ για να επιλέξετε έναν προρυθμισμένο αριθμό.

- Μπορείτε επίσης να πατήσετε τα αριθμητικά πλήκτρα για να επιλέξετε απευθείας έναν προρυθμισμένο αριθμό.

Εμφάνιση πληροφοριών RDS

Το RDS (Radio Data System) είναι μια υπηρεσία που επιτρέπει στους ραδιοφωνικούς σταθμούς FM να μεταδίδουν επιπλέον πληροφορίες. Εάν συντονιστείτε σε ένα ραδιοφωνικό σταθμό RDS, θα εμφανιστεί ένα εικονίδιο RDS και το όνομα του σταθμού.

- 1 Συντονιστείτε σε ένα ραδιοφωνικό σταθμό RDS.
- 2 Πατήστε επανειλημμένα **RDS** για να μετακινηθείτε μεταξύ των παρακάτω πληροφοριών (εάν υπάρχουν):
 - ↳ Όνομα σταθμού
 - ↳ Τύπο προγράμματος, όπως **[NEWS]** (ειδήσεις), **[SPORT]** (αθλητικά), **[POP M]** (μουσική ποπ)...
 - ↳ RDS RT
 - ↳ Συχνότητα

6 Άλλες λειτουργίες

Ρύθμιση αφύπνισης

Η μονάδα μπορεί να χρησιμοποιηθεί και ως ξυπνητήρι. Μπορείτε να επιλέξετε ως πηγή αφύπνισης τα CD, FM ή USB.

Σημείωση

- Βεβαιωθείτε ότι έχετε ρυθμίσει σωστά το ρολόι.

- 1 Σε λειτουργία αναμονής, πατήστε παρατεταμένα το **SLEEP/TIMER** μέχρι να εμφανιστεί στην οθόνη η ένδειξη **[SET TIMER]** (ρύθμιση χρονοδιακόπτη).
↳ Το **[SELECT SOURCE]** (επιλογή πηγής) εμφανίζεται στην οθόνη.
- 2 Πατήστε επανειλημμένα το **SOURCE**, για να επιλέξετε πηγή: CD, FM ή USB.
- 3 Πατήστε **SLEEP/TIMER** για επιβεβαίωση.
↳ Εμφανίζονται τα ψηφία της ώρας και αρχίζουν να αναβοσβήνουν.
- 4 Πατήστε επανειλημμένα το **⏪|⏩** (**⏪|⏩** / **⏩|⏪**) για να ρυθμίσετε την ώρα και στη συνέχεια πατήστε το **SLEEP/TIMER** για επιβεβαίωση.
↳ Εμφανίζονται τα ψηφία των λεπτών και αρχίζουν να αναβοσβήνουν.
- 5 Πατήστε **⏪|⏩** (**⏪|⏩** / **⏩|⏪**) για ρύθμιση των λεπτών και, στη συνέχεια, πατήστε **SLEEP/TIMER** για επιβεβαίωση.
↳ Εμφανίζεται και αρχίζει να αναβοσβήνει η ένδειξη **VOL** (ένταση).
- 6 Πατήστε **⏪|⏩** (**⏪|⏩** / **⏩|⏪**) για να προσαρμόσετε την ένταση και, στη συνέχεια, πατήστε **SLEEP/TIMER** για επιβεβαίωση.
↳ Εμφανίζεται το εικονίδιο **SLEEP/TIMER**.

Σημείωση

- Εάν δεν πατηθεί κανένα κουμπί σε 15 λεπτά, το σύστημα εξέρχεται αυτόματα από τη λειτουργία ρύθμισης χρονοδιακόπτη.

Για ενεργοποίηση ή απενεργοποίηση αφύπνισης

Πατήστε επανειλημμένα το **TIMER ON/OFF**, για να ενεργοποιήσετε ή να απενεργοποιήσετε την αφύπνιση.

- ↳ Εάν ο χρονοδιακόπτης είναι ενεργοποιημένος, στην οθόνη εμφανίζεται η ένδειξη **⌚**.
- ↳ Εάν ο χρονοδιακόπτης είναι απενεργοποιημένος, η ένδειξη **⌚** εξαφανίζεται από την οθόνη.

Συμβουλή

- Εάν επιλεγεί η πηγή CD/USB αλλά δεν υπάρχει δίσκος ή συνδεδεμένο USB, το σύστημα μεταβαίνει αυτόματα στην πηγή ραδιοφώνου.

Ρύθμιση χρονοδιακόπτη διακοπής λειτουργίας

Όταν η μονάδα είναι ενεργοποιημένη, πατήστε επανειλημμένα **SLEEP/TIMER** για να επιλέξετε μια καθορισμένη χρονική περίοδο (σε λεπτά).

- ↳ Όταν ο χρονοδιακόπτης διακοπής λειτουργίας είναι ενεργοποιημένος, εμφανίζεται η ένδειξη **⌚**.

Για να απενεργοποιήσετε το χρονοδιακόπτη διακοπής λειτουργίας


- 1 Πατήστε επανειλημμένα το **SLEEP/TIMER** μέχρι να εμφανιστεί η ένδειξη **[OFF]** (απενεργοποίηση).
↳ Όταν απενεργοποιηθεί ο χρονοδιακόπτης διακοπής λειτουργίας, η ένδειξη **⌚** εξαφανίζεται από την οθόνη.

Αναπαραγωγή από εξωτερική συσκευή ήχου

Μπορείτε να πραγματοποιήσετε αναπαραγωγή από μια εξωτερική συσκευή ήχου, όπως ένα MP3 player, μέσω αυτής της μονάδας.

- 1 Συνδέστε τη συσκευή ήχου.
 - Για συσκευή ήχου με κόκκινες/λευκές υποδοχές εξόδου ήχου:
Συνδέστε ένα κόκκινο/λευκό καλώδιο ήχου (δεν παρέχεται) στις υποδοχές **AUX-IN** και τις υποδοχές εξόδου ήχου της συσκευής.
 - Για συσκευή ήχου με υποδοχές ακουστικών:
Συνδέστε το παρεχόμενο καλώδιο MP3-Link στην υποδοχή **MP3-LINK** και στην υποδοχή ακουστικών της συσκευής.
- 2 Πατήστε το **SOURCE** για επιλογή πηγής **MP3-LINK/AUX-IN**.
- 3 Πραγματοποιήστε αναπαραγωγή από τη συσκευή.

Ακρόαση από ακουστικά

Συνδέστε ακουστικά στην υποδοχή  της μονάδας.

Προσαρμογή φωτεινότητας οθόνης

Πατήστε επανειλημμένα το **DIM** για επιλογή διαφορετικών επιπέδων φωτεινότητας οθόνης:

- Έντονη φωτεινότητα
- Μέτρια φωτεινότητα
- Χαμηλή φωτεινότητα

7 Πληροφορίες προϊόντος



Σημείωση

- Οι πληροφορίες προϊόντος υπόκεινται σε αλλαγή χωρίς προειδοποίηση.

Προδιαγραφές

Ενισχυτής

Όνομαστική ισχύς εξόδου	2 X 50 W RMS
Απόκριση συχνότητας	80 Hz - 16 kHz
Λόγος σήματος προς θόρυβο	≥60 dB
Είσοδος Aux	0,5 V RMS 20 kohm

Δίσκος

Τύπος λείζερ	Ημιαγωγός
Διάμετρος δίσκου	12 εκ./8 εκ.
Υποστηριζόμενος δίσκος	CD-DA, CD-R, CD-RW, MP3-CD, WMA-CD
DAC ήχου	16 Bit/44,1 kHz
Συνολική αρμονική παραμόρφωση	<1% (1 kHz)
Απόκριση συχνότητας	60 Hz - 16 kHz (44,1 kHz)
Λόγος σήματος προς θόρυβο	>55 dBA

Δέκτης (FM)

Εύρος συντονισμού	87,5 - 108 MHz
Βήμα συντονισμού	50 KHz
Ευαισθησία	
– Μονοφωνικός, λόγος σήματος προς θόρυβο 26dB	<22 dBf
– Στερεοφωνικός, λόγος σήματος προς θόρυβο 46dB	>43 dBf
Αναζήτηση επιλεκτικότητας	>28 dBf
Συνολική αρμονική παραμόρφωση	<3%
Λόγος σήματος προς θόρυβο	>50 dB

Ηχεία

Σύνθετη αντίσταση ηχείων	4 ohm
Οδηγός ηχείου	Γούφερ 4" + τουίτερ 1"
Ευαισθησία	>80 dB/m/W

Γενικές πληροφορίες

Ρεύμα AC	220 - 240 V, 50/60 Hz
Κατανάλωση ενέργειας σε λειτουργία	40 W
Κατανάλωση ενέργειας κατά τη λειτουργία αναμονής Eco Power	< 0,5 W
Εξοδος ηχητικού σήματος	1 Vpp ± 0,1 Vpp 3,5 kohm
Εξοδος ακουστικών	2 × 2,5 mW 32 ohm
USB Direct	Έκδοση 1.1 FS
Διαστάσεις	
- Κύρια μονάδα (π × υ × β)	239 × 141,5 × 230 χιλ.
- Ηχείο (π × υ × β)	210,1 × 262 × 142 χιλ.
Βάρος	
- Με τη συσκευασία	7,4 κιλά
- Κύρια μονάδα	1,85 κιλά
- Ηχείο	1,9 × 2 κιλά

Πληροφορίες δυνατότητας αναπαραγωγής μέσω USB

Συμβατές συσκευές USB:

- Μνήμη USB flash (USB1.1)
- Συσκευές αναπαραγωγής USB flash (USB1.1)
- Κάρτες μνήμης (απαιτείται πρόσθετη συσκευή ανάγνωσης κάρτας για να λειτουργεί με αυτή τη μονάδα)

Υποστηριζόμενα μορμά:

- USB ή μορμά αρχείου μνήμης FAT12, FAT16, FAT32 (μέγεθος τομέα: 512 byte)
- Ρυθμός bit MP3 (ρυθμός δεδομένων): 32-320 Kbps και μεταβλητός ρυθμός bit
- WMA v9 ή προηγούμενη έκδοση

- Ο μέγιστος αριθμός ένθετου καταλόγου είναι 8 επίπεδα
- Αριθμός άλμπουμ/φακέλων: μέγιστο 99
- Αριθμός κομματιών/τίτλων: μέγιστο 999
- Ετικέτα ID3 v2.0 ή μεταγενέστερη έκδοση
- Όνομα αρχείου σε Unicode UTF8 (μέγιστο μήκος: 16 byte)

Μη υποστηριζόμενα μορμά:

- Κενά άλμπουμ: κενό άλμπουμ είναι το άλμπουμ που δεν περιέχει αρχεία MP3/WMA και δεν εμφανίζεται στην οθόνη.
- Τα μη υποστηριζόμενα μορμά αρχείων παραλείπονται. Για παράδειγμα, τα έγγραφα Word (.doc) ή τα αρχεία MP3 με επέκταση .dlf παραβλέπονται και δεν πραγματοποιείται αναπαραγωγή τους.
- Αρχεία ήχου AAC, WAV, PCM
- Αρχεία WMA με προστασία DRM (.wav, .m4a, .m4p, .mp4, .aac)
- Αρχεία WMA σε μορμά Lossless

Υποστηριζόμενα μορμά δίσκου MP3

- ISO9660, Joliet
- Μέγιστος αριθμός τίτλων: 999 (ανάλογα με το μήκος ονόματος αρχείου)
- Μέγιστος αριθμός άλμπουμ: 99
- Υποστηριζόμενες συχνότητες δειγματοληψίας: 32 kHz, 44,1 kHz, 48 kHz
- Υποστηριζόμενοι ρυθμοί bit: 32-320 (kbps), μεταβλητοί ρυθμοί bit

8 Αντιμετώπιση προβλημάτων



Προειδοποίηση

- Μην αφαιρείτε ποτέ το περίβλημα της συσκευής.

Για να εξακολουθεί να ισχύει η εγγύηση, μην επιχειρήσετε να επιδιορθώσετε το σύστημα μόνοι σας.

Εάν αντιμετωπίσετε προβλήματα κατά τη χρήση της συσκευής, ελέγξτε τα παρακάτω σημεία πριν ζητήσετε επισκευή. Εάν το πρόβλημα εξακολουθεί να υφίσταται, επισκεφθείτε την ιστοσελίδα της Philips (www.philips.com/welcome). Όταν επικοινωνείτε με τη Philips, βεβαιωθείτε ότι βρίσκεστε κοντά στη συσκευή και ότι έχετε διαθέσιμα τον αριθμό μοντέλου και το σειριακό αριθμό.

Η συσκευή δεν τροφοδοτείται με ρεύμα

- Βεβαιωθείτε ότι το βύσμα τροφοδοσίας AC της μονάδας είναι σωστά συνδεδεμένο.
- Βεβαιωθείτε ότι η πρίζα AC τροφοδοτείται με ρεύμα.
- Για εξοικονόμηση ενέργειας, το σύστημα απενεργοποιείται αυτόματα μετά την πάροδο 15 λεπτών εάν έχει ολοκληρωθεί η αναπαραγωγή του κομματιού και δεν πατηθεί κανένα κουμπί ελέγχου.

Δεν παράγεται ήχος ή ο ήχος είναι κακής ποιότητας

- Ρυθμίστε την ένταση του ήχου.
- Αποσυνδέστε τα ακουστικά.
- Βεβαιωθείτε ότι τα ηχεία είναι σωστά συνδεδεμένα.
- Ελέγξτε αν τα γυμνά καλώδια των ηχείων είναι στερεωμένα.

Η μονάδα δεν ανταποκρίνεται

- Αποσυνδέστε και επανασυνδέστε το βύσμα τροφοδοσίας AC και, στη συνέχεια, ενεργοποιήστε τη μονάδα ξανά.
- Για εξοικονόμηση ενέργειας, το σύστημα απενεργοποιείται αυτόματα μετά την πάροδο 15 λεπτών εάν έχει ολοκληρωθεί η αναπαραγωγή του κομματιού και δεν πατηθεί κανένα κουμπί ελέγχου.

Το τηλεχειριστήριο δεν λειτουργεί

- Πριν πατήσετε οποιοδήποτε κουμπί λειτουργίας, επιλέξτε πρώτα τη σωστή πηγή από το τηλεχειριστήριο και όχι από την κύρια μονάδα.
- Μειώστε την απόσταση ανάμεσα στο τηλεχειριστήριο και τη μονάδα.
- Τοποθετήστε την μπαταρία με τη σωστή πολικότητα (σύμβολα +/-) όπως υποδεικνύεται.
- Αντικαταστήστε τη μπαταρία.
- Στρέψτε το τηλεχειριστήριο απευθείας προς τον αισθητήρα που βρίσκεται στην πρόσοψη της μονάδας.

Δεν εντοπίζεται δίσκος

- Εισαγάγετε ένα δίσκο.
- Βεβαιωθείτε ότι ο δίσκος δεν έχει τοποθετηθεί ανάποδα.
- Περιμένετε μέχρι να καθαρίσει η υγρασία που έχει συγκεντρωθεί στο φακό.
- Αντικαταστήστε ή καθαρίστε το δίσκο.
- Χρησιμοποιήστε ένα ολοκληρωμένο CD ή έναν δίσκο σωστού φορμά.

Δεν είναι δυνατή η αναπαραγωγή ορισμένων αρχείων από συσκευή USB

- Ο αριθμός φακέλων ή αρχείων στη συσκευή USB υπερβαίνει το καθορισμένο όριο. Αυτό δεν αποτελεί δυσλειτουργία.
- Το φορμά των αρχείων αυτών δεν υποστηρίζεται.

Η συσκευή USB δεν υποστηρίζεται

- Η συσκευή USB δεν είναι συμβατή με τη μονάδα. Δοκιμάστε άλλη συσκευή.

Κακή ραδιοφωνική λήψη

- Αυξήστε την απόσταση μεταξύ της μονάδας και της τηλεόρασης ή του VCR.
- Προεκτείνετε πλήρως την κεραία FM.
- Αντί αυτού, συνδέστε μια εξωτερική κεραία FM.

Ο χρονοδιακόπτης δεν λειτουργεί

- Ρυθμίστε σωστά το ρολόι.
- Ενεργοποιήστε το χρονοδιακόπτη.

Η ρύθμιση ρολογιού/χρονοδιακόπτη διαγράφηκε

- Υπήρξε διακοπή ρεύματος ή το καλώδιο ρεύματος αποσυνδέθηκε.
- Ρυθμίστε ξανά το ρολόι/χρονοδιακόπτη.

9 Σημείωση

Οποιοσδήποτε αλλαγές ή τροποποιήσεις πραγματοποιηθούν στη συσκευή χωρίς τη ρητή έγκριση της Philips Consumer Electronics ενδέχεται να ακυρώσουν το δικαίωμα του χρήστη για λειτουργία της συσκευής.



Το παρόν προϊόν συμμορφώνεται με τις προδιαγραφές της Ευρωπαϊκής Κοινότητας για παρεμβολές ραδιοφωνικών σημάτων.



Το προϊόν είναι σχεδιασμένο και κατασκευασμένο από υψηλής ποιότητας υλικά και εξαρτήματα, τα οποία μπορούν να ανακυκλωθούν και να ξαναχρησιμοποιηθούν.



Όταν ένα προϊόν διαθέτει το σύμβολο ενός διαγραμμένου κάδου απορριμμάτων με ρόδες, το προϊόν αυτό καλύπτεται από την Ευρωπαϊκή Οδηγία 2002/96/EK.

Ενημερωθείτε σχετικά με το ανεξάρτητο τοπικό σύστημα συλλογής ηλεκτρικών και ηλεκτρονικών προϊόντων.

Μην παραβείτε τους τοπικούς κανονισμούς και μην απορρίψετε τα παλιά σας προϊόντα μαζί με τα υπόλοιπα οικιακά απορρίμματα. Η σωστή μέθοδος απόρριψης των παλιών σας προϊόντων συμβάλλει στην αποφυγή αρνητικών επιπτώσεων για το περιβάλλον και την ανθρώπινη υγεία.



Το προϊόν σας περιέχει μπαταρίες που καλύπτονται από την Ευρωπαϊκή Οδηγία 2006/66/EK, και δεν μπορούν να απορριφθούν μαζί με τα συνηθισμένα απορρίμματα του σπιτιού σας. Ενημερωθείτε σχετικά με την ισχύουσα τοπική νομοθεσία για τη χωριστή συλλογή μπαταριών καθώς η σωστή μέθοδος

απόρριψης των μπαταριών συμβάλλει στην αποφυγή αρνητικών επιπτώσεων για το περιβάλλον και την ανθρώπινη υγεία.

Πληροφορίες σχετικά με την προστασία του περιβάλλοντος

Κάθε περιττό στοιχείο συσκευασίας έχει παραληφθεί. Η συσκευασία έχει γίνει έτσι ώστε να είναι εύκολος ο διαχωρισμός σε τρία υλικά: χαρτόνι (κουτί), αφρώδες πολυστυρένιο (υλικό προστασίας από χτυπήματα) και πολυαιθυλένιο (σακουλάκια, προστατευτικό αφρώδες φύλλο).

Το σύστημα αποτελείται από υλικά που μπορούν να ανακυκλωθούν και να επαναχρησιμοποιηθούν εάν αποσυναρμολογηθεί από μια ειδικευμένη εταιρεία. Τηρείτε τους τοπικούς κανονισμούς σχετικά με την απόρριψη υλικών συσκευασίας, άδειων μπαταριών ή παλιού εξοπλισμού.



Be responsible
Respect copyrights

Η πραγματοποίηση αντιγράφων υλικού που φέρει προστασία αντιγραφής, όπως προγραμμάτων υπολογιστών, αρχείων, μεταδόσεων και ηχογραφήσεων, άνευ σχετικής εξουσιοδότησης, ενδέχεται να συνιστά καταστρατήγηση των δικαιωμάτων πνευματικής ιδιοκτησίας, και ως εκ τούτου ποινικό αδίκημα. Δεν επιτρέπεται η χρήση του εξοπλισμού αυτού για τους σκοπούς αυτούς.

Η συσκευή περιλαμβάνει την παρακάτω ετικέτα:



Σημείωση

- Η πινακίδα του τύπου βρίσκεται στο κάτω μέρος της συσκευής.

