

# Her zaman yardıma hazırız

Ürününüzü kaydettirmek ve destek almak için şu adrese gidin:  
[www.philips.com/support](http://www.philips.com/support)



BT6000  
BT6050  
BT6060



## Kullanım kılavuzu

**PHILIPS**



# İçindekiler

<b>1</b>	<b>Önemli</b>	<b>2</b>
<b>2</b>	<b>Bluetooth hoparlörünüz</b>	<b>3</b>
	Giriş	3
	Kutunun içindekiler	3
	Hoparlör hakkında genel bilgiler	4
<b>3</b>	<b>Başlarken</b>	<b>5</b>
	Güç kaynağı	5
	Açma/kapama	6
	Ses seviyesi ayarı	6
<b>4</b>	<b>Bluetooth cihazlarının kullanımı</b>	<b>7</b>
	Cihazın bağlanması	7
	Bluetooth cihazından çalma	8
	Telefon çağrılarınızı yönetme	8
	Cihazın bağlantısının kesilmesi	8
	Cihazın yeniden bağlanması	8
<b>5</b>	<b>Harici cihazdan müzik dinleme</b>	<b>9</b>
<b>6</b>	<b>Ürün bilgileri</b>	<b>10</b>
	Özellikler	10
<b>7</b>	<b>Sorun giderme</b>	<b>11</b>
	Genel	11
	Bluetooth cihazı hakkında	11
<b>8</b>	<b>Bildirim</b>	<b>12</b>
	Uyumluluk	12
	Çevremizi koruyun	12
	Tescilli marka uyarısı	13

# 1 Önemli



## Uyarı

- Bu hoparlörün muhafazasını kesinlikle çıkarmayın.
- Bu hoparlörü hiçbir zaman diğer elektrikli ekipmanların üzerine koymayın.
- Bu hoparlörü doğrudan güneş ışığından, çıplak alevlerden ve ısıdan koruyun.
- Hoparlörün güç bağlantısını kesebilmek için güç kablosu, fiş veya adaptöre her zaman kolayca erişebileceğinizden emin olun.

- Havalandırma için hoparlörün çevresinde yeterli boş alan olduğundan emin olun.
- Nemli ortamlarda kullanımdan sonra ürünü hemen yumuşak ve kuru bir bezle temizleyin.
- Pili güneş ışığına, ateşe veya aşırı ısıya maruz bırakmayın.
- Adaptörün üzerine sıvı damlatılmamalı veya sıçratılmamalıdır.
- Adaptörün üzerine sıvıyla dolu nesnelere koymayın.
- Yalnızca kullanım kılavuzunda listelenen güç kaynaklarını kullanın.
- Doğrudan Takılan Adaptör fişinin bağlantı kesme cihazı olarak kullanılması durumunda, bağlantı kesme cihazı hazır durumda tutulmalıdır.

## 2 Bluetooth hoparlörünüz

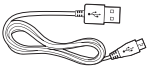
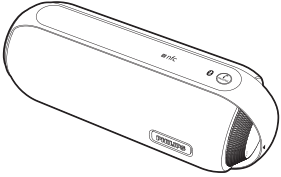
Bu ürünü satın aldığınız için tebrikler; Philips'e hoş geldiniz! Philips'in sunduğu destekten tam olarak yararlanmak için, ürününüzü [www.philips.com/welcome](http://www.philips.com/welcome) adresinde kaydedtirin.

### Giriş

Bu hoparlör sıçramaya dayanıklılık testini (IPX4) geçmiştir ve suya yakın yerlerde kullanılabilir. Bu hoparlör ile Bluetooth özellikli veya diğer harici ses cihazlardan müzik dinleyebilirsiniz.

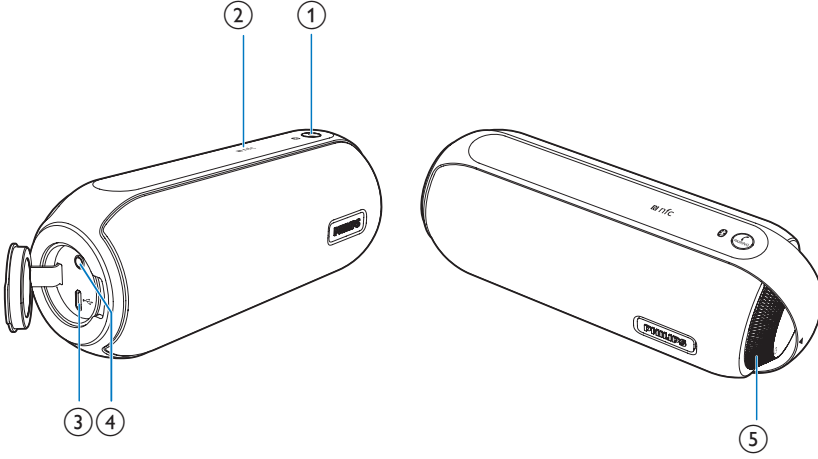
### Kutunun içindekiler

Ambalaj içeriğini kontrol edin:



- Hoparlör
- Şarj için USB kablosu
- USB adaptör başlığı
- Kısa kullanım kılavuzu
- Güvenlik ve bildirim broşürü

## Hoparlör hakkında genel bilgiler



### ① PAIRING

- Bluetooth eşleme moduna girer.
- Bluetooth bağlantısını keser.
- Gelen çağrıları cevaplar veya kapatır.
- Mevcut telefon çağrısını sonlandırır.
- Çağrıyı mobil cihazınıza aktarır.

### ② NFC

- Bluetooth üzerinden NFC uyumlu bir cihaz bağlar.

### ③

- Dahili pili şarj edin.

### ④ AUDIO IN

- Harici ses cihazı bağlanır.

### ⑤ Ses seviyesi düğmesi (⏮)

- Ses düzeyini ayarlar.
- Hoparlörü açar/kapatır.

# 3 Başlarken

Bu bölümdeki talimatları her zaman sırasıyla takip edin.

## Güç kaynağı

Bu ürünün güç kaynağı olarak AC gücü veya pil kullanılabilir.


### 1. Seçenek: Pil gücü

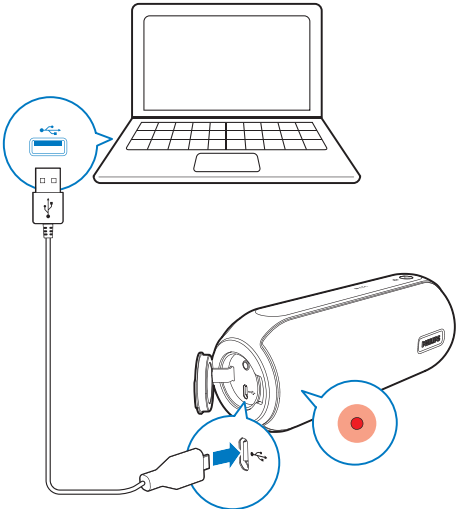
Hoparlör dahili şarj edilebilir pille çalışabilir.

#### Not

- Şarj edilebilir pilin şarj edilme sayısı sınırlıdır. Pil ömrü ve şarj edilme sayısı, kullanıma ve ayarlara bağlı olarak değişebilir.
- Pillerin tamamen şarj olması yaklaşık üç saat sürer.
- Pil gücü azaldığında kırmızı LED göstergesi yanıp söner.

#### Dahili pili şarj etmek için:

- Hoparlörü AC güç kaynağına bağlayın veya
- USB kablosunu aşağıdaki noktalara bağlayın:
  - hoparlörün üzerindeki  soketi ve
  - bilgisayarınızdaki USB soketi.

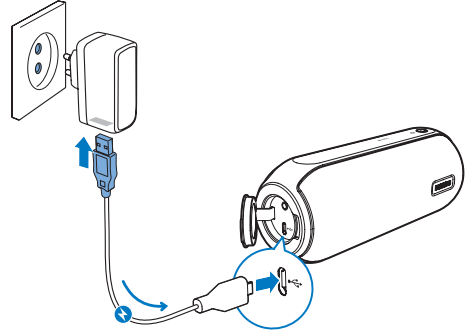



LED gösterge	Pil durumu
Sürekli kırmızı	Şarj ediliyor
Kapalı	Tam şarjlı

### 2. Seçenek: AC priz

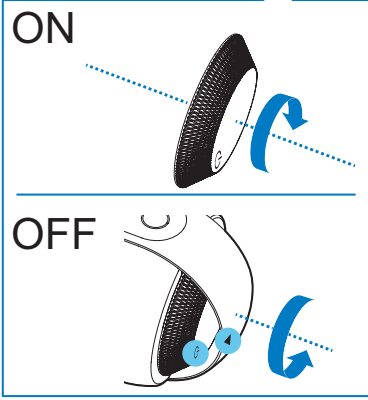
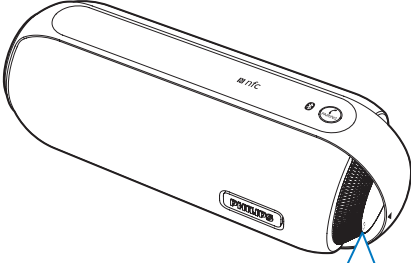
#### ! Dikkat

- Ürüne hasar verme tehlikesi! Güç geriliminin hoparlörün arkasında veya altında belirtilen gerilimle aynı olduğundan emin olun.
- Elektrik çarpması tehlikesi! AC adaptörünü çıkarırken her zaman fişi prizden çekin. Kesinlikle kabloyu çekmeyin.



- Adaptörü şu noktalara bağlayın:
  - hoparlörün üzerindeki  soketi.
  - priz.

## Açma/kapama



- Hoparlörü açmak veya kapatmak için klik sesi duyana kadar düğmeyi saat yönünde veya saat yönünün tersine çevirin.
  - ↳ Hoparlör açık olduğunda mavi LED göstergesi yanıp söner.
  - ↳ Hoparlör kapalı olduğunda mavi LED gösterge ışıkları kapanır ve  $\phi$  ve  $\blacktriangleleft$  simgeleri aynı yönü gösterir.

### Not

- Pil gücü azaldığında kırmızı LED göstergesi yanıp söner.

## Bekleme moduna geçme

- Hoparlör aşağıdaki durumlarda bekleme moduna geçer:
  - Bluetooth cihazı veya diğer cihaz ile bağlantı 15 dakika boyunca geçersiz olduğunda veya
  - 15 dakika boyunca müzik çalmamışsa.

## Ses seviyesi ayarı

- Oynatma sırasında ses seviyesini artırmak veya azaltmak için düğmeyi çevirin.



## 4 Bluetooth cihazlarının kullanımı

Bu hoparlör ile Bluetooth özellikli cihazlardan müzik dinleyebilir ve Bluetooth üzerinden gelen çağrılarla yönetebilirsiniz.

### Cihazın bağlanması

#### Not

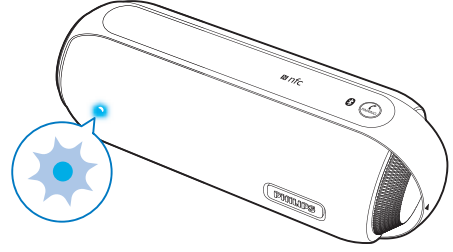
- Hoparlör, maksimum dört eşlenmiş cihazı bellekte tutabilir. Eşlenen beşinci cihaz ilk cihazın yerini alır.
- Cihazınızda Bluetooth fonksiyonunun etkinleştirildiğinden ve cihazınızın diğer tüm Bluetooth cihazlarına görünür olarak ayarlandığından emin olun.
- Hoparlör ile Bluetooth cihazı arasındaki engeller çalışma kapsamına alanının daralmasına neden olabilir.
- Parazite neden olabilecek diğer elektronik cihazlardan uzak tutun.
- Herhangi bir ses girişi kablosunun **AUDIO IN** soketine bağlı olmadığından emin olun.

### Seçenek 1: Cihazı NFC üzerinden bağlayın

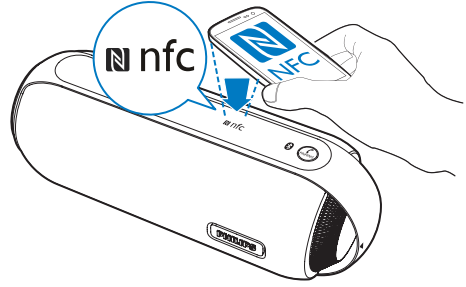
Yakın Alan İletişimi (NFC) teknolojisi, cep telefonu ve IC etiketleri gibi çeşitli NFC uyumlu cihazlar arasında kısa menzilli kablosuz iletişimi sağlayan bir teknolojidir.

Bluetooth cihazınız NFC teknolojisini destekliyse bu hoparlörü kolayca bağlayabilirsiniz.

- 1 Bluetooth cihazınızda NFC'yi etkinleştirin (kullanım kılavuzuna göz atın).
- 2 Hoparlörü açın.  
↳ Mavi LED göstergesi yanıp söner.



- 3 Hoparlörün üst kısmındaki NFC etiketini Bluetooth cihazınızın NFC alanına temas ettirin.



- 4 Eşleme ve bağlantı işlemini tamamlamak için ekrandaki talimatları uygulayın.  
↳ Bağlantı başarıyla gerçekleştirildikten sonra hoparlör iki kere sesli uyarı verir ve LED göstergesi sürekli mavi renkte yanmaya başlar.

### Seçenek 2: Cihazı manuel olarak bağlayın

#### Not

- Bu hoparlör ile bir Bluetooth cihazı arasındaki çalışma uzaklığı yaklaşık olarak 10 metredir (30 feet).

- 1 Bluetooth cihazınızda, Bluetooth özelliğini etkinleştirin ve eşlenebilir Bluetooth cihazlarını arayın (cihazın kullanım kılavuzuna göz atın).
- 2 Hoparlörü açın.  
↳ Mavi LED göstergesi yanıp söner.

- 3 Eşleme için cihazınızda görüntülenen **[Philips BT6000]** / **[Philips BT6050]** / **[Philips BT6060]** ögesini seçin. Gerekirse eşleme parolası olarak "0000" değerini girin.
- ↳ Bağlantı başarıyla gerçekleştirildikten sonra hoparlör iki kere sesli uyarı verir ve LED göstergesi sürekli mavi renkte yanmaya başlar.
- Cihazınızda **[Philips BT6000]** / **[Philips BT6050]** / **[Philips BT6060]** düğmesini bulamazsanız bir uyarı sesi duyana kadar **PAIRING** düğmesini basılı tutun ve tekrar deneyin.

LED gösterge	Tanım
Yanıp sönen mavi	Bağlanıyor; Eşleştirme bekleniyor
Sürekli mavi	Bağlı

## Bluetooth cihazından çalma

### Not





- Bağlı cep telefonunda bir gelen arama olduğunda müzik çalma duraklatılır.

Başarılı bir Bluetooth bağlantısından sonra Bluetooth cihazında müzik çalın.

- ↳ Bluetooth cihazınızdan hoparlöre ses akışı gerçekleşir.

## Telefon çağrılarınızı yönetme

Bluetooth bağlantısı yapıldıktan sonra bu hoparlör ile gelen çağrıları yönetebilirsiniz.

Düğme	Görev
	Gelen bir aramayı yanıtlamak için basın.
	Gelen bir aramayı reddetmek için üç saniye basılı tutun.
	Arama sırasında geçerli aramayı sonlandırmak için basın.
	Arama sırasında aramayı mobil cihazınıza aktarmak için üç saniye basılı tutun.

## Cihazın bağlantısının kesilmesi

- Gelen arama yoksa **PAIRING** ögesini üç saniye basılı tutun,
- Cihazınızdaki Bluetooth işlevini devre dışı bırakın veya
- Cihazı iletişim kapsama alanının dışına çıkarın.  
↳ Hoparlör iki kez sesli uyarı verir ve mavi LED göstergesi yanıp söner.

### Not

- Başka bir Bluetooth cihazı bağlamadan önce geçerli cihaz bağlantısını kesin.

## Cihazın yeniden bağlanması

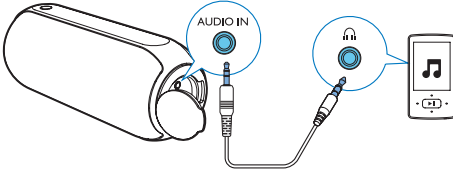
Hoparlör, bir sonraki açılışında en son bağlandığı cihaza otomatik olarak yeniden bağlanacaktır. Bağlanmazsa bağlantıyı başlatmak için Bluetooth cihazınızda **[Philips BT6000]** / **[Philips BT6050]** / **[Philips BT6060]** ögesini seçin.

## 5 Harici cihazdan müzik dinleme

Bu hoparlör ile MP3 çalar gibi harici bir ses cihazından da müzik dinleyebilirsiniz.

### Not

- Bluetooth üzerinden müzik çalma işleminin durdurulduğundan emin olun.



- 1 Hoparlörün solundaki koruyucu kapağı açın.
- 2 Her iki ucunda 3,5 mm konektör bulunan bir ses giriş kablosunu (birlikte verilmez) aşağıdaki konumlara bağlayın:
  - bu hoparlörün üzerindeki **AUDIO IN** soketi ve
  - harici cihazdaki kulaklık soketi.
- 3 Harici cihazda ses çalın (kullanım kılavuzuna göz atın).

# 6 Ürün bilgileri

## Not

- Ürün bilgileri, önceden bildirilmeden değiştirilebilir.

## Özellikler

### Amplifikatör

Nominal Çıkış Gücü	2 x 6 W RMS
Frekans Tepkisi	40 -20000 Hz, $\pm 3$ dB
Sinyal Gürültü Oranı	> 65 dBA
Ses Girişi	600 mV (RMS), 22 kohm

### Hoparlör

Hoparlör Empedansı	8 ohm
Hoparlör Sürücüsü	1,5 inç tam kapsamlı
Hassaslık	>85 dB/m/W $\pm 2$ dB/m/W

### Bluetooth

Bluetooth Sürümü	V4.0
Desteklenen Profiller	HFP,A2DP,AVRCP
Kapsama alanı	10 m (Boş alan)
Frekans bandı/Çıkış gücü	2,400 GHz – 2,483 GHz ISM Bandı $I \leq 4$ dBm (Sınıf 2)
NFC frekansı	13,56 MHz

## Genel bilgiler

Güç Kaynağı	
- AC Gücü (güç adaptörü)	Marka adı: PHILIPS; Model: AKN2G-0500200VU; Giriş: 100-240 V ~, 50/60 Hz, 0,35 A; Çıkış: 5 V $\equiv$ 2 A;
- Dahili Pil	Lityum-iyon pil (3,7V, 4400 mAh)
Beklemede Güç Tüketimi	< 1 W
Güç Tasarruflu Bekleme Modunda Güç Tüketimi	<0,5 W
Boyutlar - Ana Ünite (G x Y x D)	188 x 70 x 71 mm
Ağırlık - Ana Ünite	0,5 kg

# 7 Sorun giderme

## Uyarı

- Bu cihazın muhafazasını kesinlikle çıkarmayın.

Garantinin geçerliliğini korumak için ürünü kendi olanaklarınızla onarmaya çalışmayın. Cihazı kullanırken sorun yaşarsanız, servis talep etmeden önce aşağıdaki noktaları kontrol edin. Sorununuz hala çözülmediyse Philips Web sayfasına gidin ([www.philips.com/support](http://www.philips.com/support)). Philips ile iletişime geçerken cihazı yakınızdaki bulundurun ve model numarası ile seri numarasını bildiğinizden emin olun.

## Genel

### Güç yok

- Ünitenin AC fişinin düzgün takıldığından emin olun.
- AC prizinde güç olduğundan emin olun.
- Hoparlörünüzü yeniden şarj edin.

### Ses yok

- Bu üründe ses düzeyini ayarlayın.
- Bağlı cihazda ses seviyesini ayarlayın.
- Bluetooth cihazınızın etkili çalışma aralığında olduğundan emin olun.

### Hoparlör yanıt vermiyor

- Fişi prizden çıkarıp yeniden takın ve hoparlörü tekrar açın.
- Hoparlörü şarj edin.

**LED gösterge sürekli kırmızı renkte yanıyor ve herhangi bir tuşa basıldığında hoparlör yanıt vermiyor.**

- Hoparlör DEMO modundadır. Bu moddan çıkmak için **PAIRING** düğmesini 15 saniye basılı tutun.

## Bluetooth cihazı hakkında

**Bluetooth özellikli bir cihazla bağlantı kurulduktan sonra ses kalitesi kötü oluyor.**

- Bluetooth alımı zayıftır. Cihazı bu ürüne yaklaştırmaya veya aralarında bulunan tüm engelleri kaldırın.

**Eşleme için cihazınızda [Philips BT6000] / [Philips BT6050] / [Philips BT6060] ögesi bulunamadı.**

- **PAIRING** düğmesini üç saniye basılı tutun, ardından yeniden deneyin.

### Cihazla bağlantı kurulamıyor.

- Cihazın Bluetooth fonksiyonu etkinleştirilmemiştir. Fonksiyonun nasıl etkinleştirileceğiyle ilgili bilgi için cihazın kullanım kılavuzuna bakın.
- Ürün Bluetooth özellikli başka bir cihazla zaten bağlantı kurmuştur. Bu cihazın bağlantısını kesin ve tekrar deneyin.

**Eşleştirilen cihaz, sürekli olarak bağlantıyı kesiyor.**

- Bluetooth alımı zayıftır. Cihazı bu ürüne yaklaştırmaya veya aralarında bulunan tüm engelleri kaldırın.
- Bazı cihazlarda, Bluetooth bağlantısı, güç tasarrufu özelliği gereği otomatik olarak devre dışı bırakılabilir. Bu durum ürünün anızal olduğunu göstermez.

## 8 Bildirim

Cihaz üzerinde yapılan, Gibson Innovations tarafından açıkça onaylanmayan her türlü değişiklik, kullanıcının bu cihazı çalıştırma yetkisini geçersiz kılabılır.

### Uyumluluk

İşbu belge ile Gibson Innovations, bu ürünün 2014/53/EU Yönergesinin esas şartlarına ve ilgili hükümlerine uygun olduğunu beyan eder. Uygunluk Bildirimi'ni [www.philips.com/support](http://www.philips.com/support) adresinde bulabilirsiniz.

Bu ürün, IEC 60529 IPX4 ile uyumlu olarak su geçirmez şekilde tasarlanmıştır.

### Çevremizi koruyun

#### Eski ürün ve pilin atılması



Ürününüz geri dönüştürülebilir ve yeniden kullanılabilir yüksek kaliteli malzeme ve bileşenler kullanılarak üretilmiştir.



Ürünlerin üzerindeki bu simge, ürünün 2012/19/EU sayılı Avrupa Yönergesi kapsamında olduğu anlamına gelir.



Bu simge, ürünün 2013/56/EU sayılı Avrupa Yönergesi kapsamında olan ve normal evsel atıklarla birlikte atılmayan yeniden şarj edilebilir dahili pil içerdiği anlamına gelir. Şarj edilebilir pili

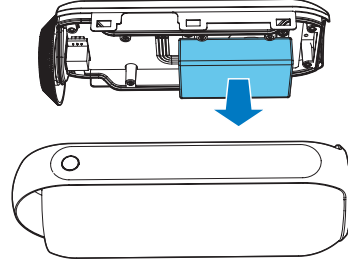
bir uzmanın çıkarması için ürününüzü mutlaka resmi bir toplama noktasına veya bir Philips servis merkezine götürmenizi öneririz. Elektrikli ve elektronik ürünlerin ve yeniden şarj edilebilir pillerin ayrı olarak toplanması ile ilgili bulunduğunuz yerdeki sistem hakkında bilgi edinin. Yerel kuralları takip edin; ürün ve yeniden şarj edilebilir pilleri asla normal evsel atıklarla birlikte atmayın. Eski ürünlerin ve yeniden şarj edilebilir pillerin doğru şekilde atılması, çevre ve insan sağlığı üzerindeki olumsuz etkileri önlemeye yardımcı olur.



#### Dikkat

- Dahili pili çıkarmanız durumunda garanti geçersiz olur ve ürüne zarar verebilirsiniz.

Dahili pilin çıkarılması için ürünü her zaman bir profesyonele götürün.



#### Çevresel bilgiler

Gereksiz tüm ambalaj malzemeleri çıkarılmıştır. Ambalajı üç malzemeye kolayca ayrılabilir şekilde yapmaya çalıştık: karton (kutu), polistiren köpük (tampon) ve polietilen (torbalar; koruyucu köpük tabakası.) Sisteminiz, uzman bir firma tarafından parçalanması halinde geri dönüştürülebilir ve kullanılabilir malzemelerden oluşmaktadır. Lütfen ambalaj malzemelerinin, tükenen pillerin ve eski donanımın atılmasında yerel yönetmeliklere uygun hareket edin.

---

## Tescilli marka uyarısı



Bluetooth® markası ve logoları, Bluetooth SIG, Inc. şirketinin tescilli ticari markaları olup, Gibson tarafından lisans alınarak kullanılmaktadır. Diğer ticari markalar ve ticari adlar, ilgili hak sahiplerine aittir.



N İşareti ABD'de ve diğer ülkelerdeki NFC Forum, Inc. şirketinin ticari markası veya kayıtlı ticari markasıdır.



Bu cihaz, koruyucu toprak bağlantısı olmayan, çift yalıtımlı SINIF II cihazdır.



Copyright © 2015 Gibson Innovations Limited. Revised Edition © 2017  
This product has been manufactured by, and is sold under the responsibility of Gibson  
Innovations Ltd., and Gibson Innovations Ltd. is the warrantor in relation to this product.  
Philips and the Philips Shield Emblem are registered trademarks of Koninklijke Philips N.V.  
and are used under license

BT6000/BT6050/BT6060\_12\_UM\_V5.0

