

# Alltid redo att hjälpa till

Registrera din produkt och få support på  
[www.philips.com/support](http://www.philips.com/support)



BT6000  
BT6050  
BT6060



## Användarhandbok

**PHILIPS**



# Innehållsförteckning

---

<b>1 Viktigt!</b>	2
-------------------	---

---

<b>2 Bluetooth-högtalare</b>	3
Introduktion	3
Förpackningens innehåll	3
Översikt över högtalare	4

---

<b>3 Komma igång</b>	5
Strömförsörjning	5
Slå på/av	6
Justera volymen	6

---

<b>4 Använda Bluetooth-enheter</b>	7
Ansluta en enhet	7
Spela upp från Bluetooth-enhet	8
Styr telefonsamtal	8
Koppla bort en enhet	8
Återanslut en enhet	8

---

<b>5 Lyssna på en extern enhet</b>	9
------------------------------------	---

---

<b>6 Produktinformation</b>	10
Specifikationer	10

---

<b>7 Felsökning</b>	11
Allmänt	11
Om Bluetooth-enheten	11

---

<b>8 Obs!</b>	12
Uppfyllelse	12
Ta hand om miljön	12
Varumärkesinformation	13

# 1 Viktigt!



## Varning

- Ta aldrig bort höljet från högtalaren.
  - Placera aldrig högtalaren ovanpå någon annan elektrisk utrustning.
  - Skydda högtalaren mot direkt solljus, öppna lågor och värme.
  - Se till att du alltid har nätsladden, kontakten och adaptern lättillgängliga så att du kan koppla bort högtalaren från eluttaget.
- 
- Se till att det finns tillräckligt med ledigt utrymme för god ventilation runt högtalaren.
  - När du har använt produkten i fuktiga miljöer ska du rengöra den med en mjuk, torr trasa direkt efter användningen.
  - Batteriet bör inte utsättas för stark hetta, till exempel solsken eller eld.
  - Adaptorn får inte utsättas för droppar eller stänk.
  - Inga vätskefyllda objekt får placeras på adaptorn.
  - Använd endast den strömförsörjning som finns angiven i användarhandboken.
  - Om adaptorn används som fränkopplingsenhet ska den vara lätt att komma åt.

## 2 Bluetooth-högtalare

Vi tycker att det är roligt att du har köpt en Philips-produkt! Genom att registrera din produkt på [www.philips.com/welcome](http://www.philips.com/welcome) kan du dra nytta av Philips support.

---

### Introduktion

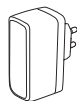
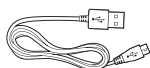
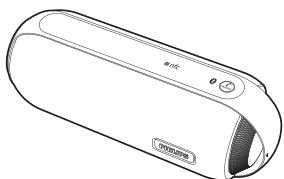
Den här högtalaren har testats med avseende på stänkskydd (IPX4) och kan användas nära vatten.

Med den här högtalaren kan du lyssna på ljud från Bluetooth-aktiverade enheter eller andra externa ljudenheter.

---

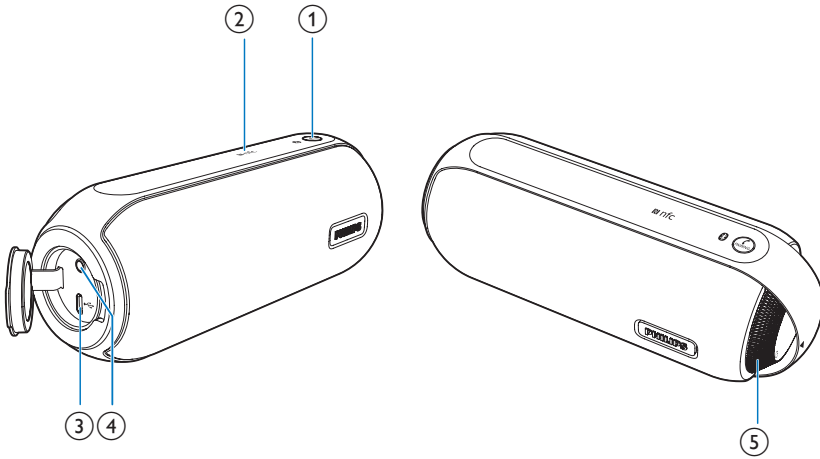
### Förpackningens innehåll

Kontrollera och identifiera innehållet i förpackningen:



- Högtalare
- USB-kabel för laddning
- USB-adapterhuvud
- Kortfattad användarhandbok
- Broschyr med säkerhetsanvisningar och meddelanden

## Översikt över högtalare



### ① PAIRING

- Aktivera läget för Bluetooth-ihoppning.
- Avbryt Bluetooth-anslutningen.
- Besvara eller avböj ett inkommande samtal.
- Avsluta det pågående telefonsamtalet.
- Överför samtalet till din mobila enhet.

### ② NFC

- Anslut en NFC-kompatibel enhet via Bluetooth.

### ③

- Ladda det inbyggda batteriet.

### ④ AUDIO IN

- Anslut en extern ljudenhet.

### ⑤ Volymvred ( )

- Justera volymen.
- Slå på eller av högtalaren.

# 3 Komma igång

Följ alltid anvisningarna i det här kapitlet i rätt följd.

## Strömförsörjning

Nätström eller batterier kan användas som strömförsörjning för produkten.


### Alternativ 1: Batteriström

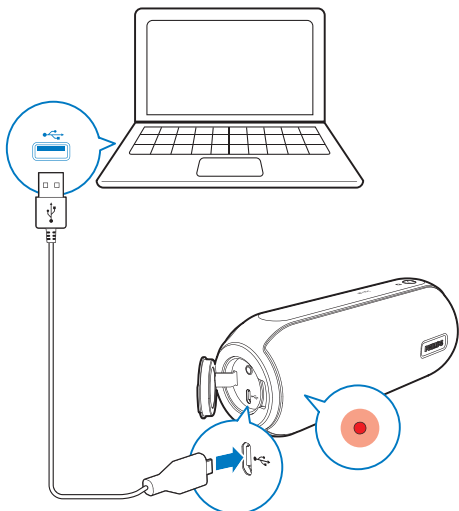
Högtalaren fungerar med det inbyggda laddningsbara batteriet.

#### ☰ Kommentar

- Laddningsbara batterier kan laddas ett begränsat antal gånger. Batterilivslängden och antalet möjliga uppladdningar varierar beroende på användning och inställningar.
- Det tar ungefär tre timmar att ladda batteriet helt.
- Den röda LED-indikatorn blinkar när batterinivån är låg.

Så här laddar du det inbyggda batteriet:

- Anslut högtalaren till elnätet eller
- Anslut USB-kabeln till
  - uttaget  på högtalaren och
  - ett USB-uttag på en dator.

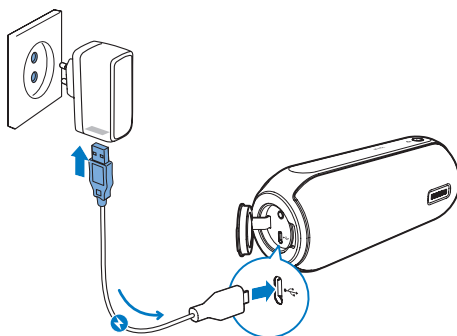



Indikatorlampa	Batteristatus
Fast rött sken	Under laddning
Av	Fulladdat

### Alternativ 2: Nätström

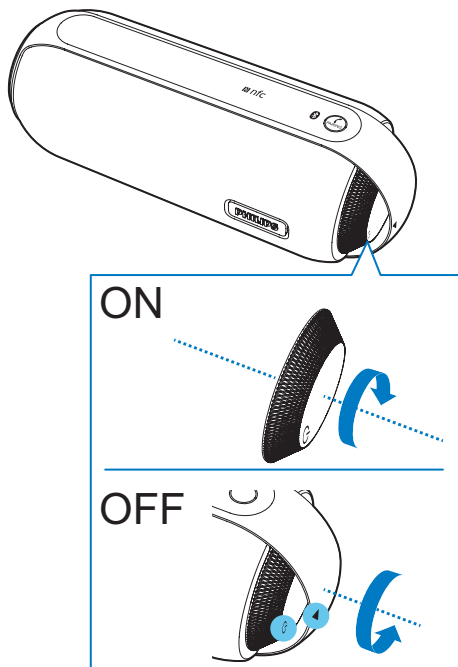
#### ! Var försiktig



- Risk för produktskada! Kontrollera att nätspänningen motsvarar den spänning som finns angiven på högtalarens bak- eller undersida.
- Risk för elektriska stötar! När du kopplar bort nätströmmen ska du alltid dra ut kontakten ur uttaget. Dra aldrig i sladden.



- Anslut adaptern till:
  -  -uttaget på högtalaren.
  - nätuttaget.

## Slå på/av



- För att slå på eller stänga av högtalaren kan du vrida vredet medurs eller moturs tills du hör ett klickljud.
  - ↳ När högtalaren är påslagen blinkar den blå LED-indikatorn.
  - ↳ När högtalaren är avstängd är den blå LED-indikatorn släckt och ikonerna  och  är vända i samma riktning.



### Kommentar

- Om batterinivån är låg blinkar den röda LED-indikatorn.

## Växla till standbyläge

- Enheten växlar till standbyläge i följande situationer:
  - Anslutningen till Bluetooth-enheten eller övrig enhet är inaktiv i 15 minuter, eller om
  - Musikuppspelningen pausas i 15 minuter.

## Justera volymen

- Hög eller sänk volymen genom att vrida på vredet under uppspelning.



## 4 Använda Bluetooth-enheter

Med den här högtalaren kan du lyssna på ljud från Bluetooth-aktiverade enheter och styra inkommande samtal via Bluetooth.

### Ansluta en enhet



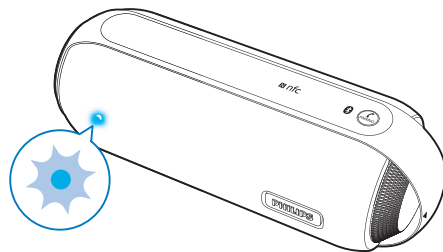
#### Kommentar

- Högtalaren kan memorera upp till fyra tidigare ihopparade enheter. Den femte ihopparade enheten ersätter den första.
- Se till att Bluetooth-funktionen är aktiverad på enheten och att enheten har ställts in så att den är synlig för andra Bluetooth-enheter.
- Eventuella hinder mellan högtalaren och Bluetooth-enheten kan minska räckvidden.
- Håll systemet på avstånd från andra elektroniska enheter som kan orsaka störning.
- Se till att ingen ljudkabel är ansluten till uttaget **AUDIO IN**.

### Alternativ 1: Ansluta en enhet via NFC

Near Field Communication (NFC) är en teknik som möjliggör trådlös kommunikation över korta avstånd mellan olika NFC-kompatibla enheter, som mobiltelefoner och IC-etiketter. Om Bluetooth-enheten stöder NFC kan du lätt ansluta den till högtalaren.

- 1 Aktivera NFC-funktionen på Bluetooth-enheten (se enhetens användarhandbok).
- 2 Slå på högtalaren.
  - ↳ Den blå LED-indikatorn blinkar.



- 3 Tryck på NFC-etiketten på ovansidan av högtalaren med NFC-området på Bluetooth-enheten.



- 4 Följ anvisningarna på skärmen för att slutföra ihopparring och anslutning.
  - ↳ Efter upprättad anslutning piper högtalaren två gånger och LED-indikatorn lyser med ett fast blått sken.

### Alternativ 2: Ansluta en enhet manuellt



#### Kommentar

- Räckvidden mellan högtalaren och en Bluetooth-enhet är cirka 10 meter.

- 1 På Bluetooth-enheten aktiverar du Bluetooth och söker efter Bluetooth-enheter för ihopparring (se användarhandboken till enheten).
- 2 Slå på högtalaren.
  - ↳ Den blå LED-indikatorn blinkar.

- 3 Välj **[Philips BT6000]** / **[Philips BT6050]** / **[Philips BT6060]** på enheten för att påbörja ihopparning. Vid uppmaning anger du "0000" som lösenord för ihopparningen.
- ↳ Efter upprättad anslutning piper högtalaren två gånger och LED-indikatorn lyser med ett fast blått sken.
- Om du inte lyckas hitta **[Philips BT6000]** / **[Philips BT6050]** / **[Philips BT6060]** på enheten för ihopparning håller du **PAIRING** intryckt tills du hör ett pip ljud, och försök sedan igen.

Indikatorlampa	Beskrivning
Blinkar blått	Ansluter Vänta på ihopparning
Fast blått sken	Ansluten

## Spela upp från Bluetooth-enhet

### ☰ Kommentar


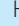

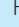
- Musikkuppspelningen pausas om du får ett inkommande samtal.

Efter Bluetooth-anslutning kan du spela upp ljud på Bluetooth-enheten.

- ↳ Ljud strömmar från den Bluetooth-aktiverade enheten till högtalaren.

## Styr telefonsamtal

Efter Bluetooth-anslutning kan du styra inkommande samtal med högtalaren.

Knapp	Funktion
	Tryck när du vill svara på ett inkommande samtal.
	Håll nedtryckt i tre sekunder om du vill avböja ett inkommande samtal.
	Tryck under ett pågående samtal så avslutas samtalet.
	Håll nedtryckt i tre sekunder under ett samtal så vidarebefordras samtalet till den mobila enheten.

## Koppla bort en enhet

- Håll **PAIRING** intryckt i tre sekunder om ett samtal inte pågår.
- Avaktivera Bluetooth på enheten eller
- flytta enheten utom kommunikationsräckvidden.
  - ↳ Högtalaren piper två gånger, och den blå LED-indikatorn blinkar.

### ☰ Kommentar

- Innan du ansluter en annan Bluetooth-enhet kopplar du först bort den redan anslutna enheten.

## Återanslut en enhet

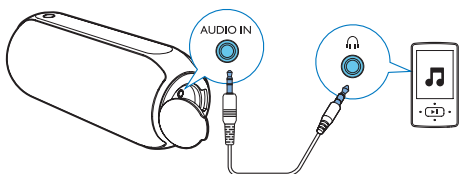
När du slår på högtalaren ansluter den automatiskt till den senast anslutna enheten. Om inte så väljer du **[Philips BT6000]** / **[Philips BT6050]** / **[Philips BT6060]** på Bluetooth-enheten för att upprätta en anslutning.

## 5 Lyssna på en extern enhet

Med högtalaren kan du också lyssna på en extern ljudenhet, till exempel en MP3-spelare.

### Kommentar

- Se till att musikuppspelning via Bluetooth stoppas.



- 1 Öppna skyddshöljet på högtalarens vänstra sida.
- 2 Anslut en ljudingångskabel (medföljer inte) med en 3,5 mm kontakt i båda ändar till
  - uttaget **AUDIO IN** på högtalaren och
  - uttaget för stereohörlurar på den externa enheten.
- 3 Spela upp ljud från den externa enheten (se enhetens användarhandbok).

# 6 Produktinformation



## Kommentar

- Produktinformationen kan komma att ändras utan föregående meddelande.

## Specifikationer

### Förstärkare

Utgående märkeffekt	2 X 6 W RMS
Frekvensomfång	40–20 000 Hz, $\pm 3$ dB
Signal/brusförhållande	> 65 dBA
Ljudingång	600 mV (RMS), 22 kohm

### Högtalare

Högtalarimpedans	8 ohm
Högtalarelement	1,5-tums fullt frekvensomfång
Känslighet	> 85 dB/m/W $\pm 2$ dB/m/W

### Bluetooth

Bluetooth-version	V4.0
Profiler som kan hanteras	HFP, A2DP, AVRCP
Sortiment	10 m (ledigt utrymme)
Frekvensband/ut effekt	2,400 GHz– 2,483 GHz ISM-band / $\leq 4$ dBm (klass 2)
NFC-frekvens	13,56 MHz

## Allmän information

### Strömförsörjning

– Nätström (nätadapter)	Märke: PHILIPS
	Modell: AKN2G-0500200VU;
	Ineffekt: 100–240 V~, 50/60 Hz, 0,35 A; Uteffekt: 5 V $\equiv$ 2 A
– Inbyggt batteri	Litiumjonbatteri (3,7V, 4 400 mAh)
Effektförbrukning i standbyläge	< 1 W
Effektförbrukning i Eco Power-standbyläge	< 0,5 W
Mått – Huvudenhet (B x H x D)	188 x 70 x 71 mm
Vikt – Huvudenhet	0,5 kg

# 7 Felsökning



## Varning

- Ta aldrig bort enhetens hölje.

Försök aldrig reparera systemet själv. Om du gör det gäller inte garantin. Om du får problem när du använder enheten ska du kontrollera följande innan du begär service. Om problemet kvarstår går du till Philips webbplats ([www.philips.com/support](http://www.philips.com/support)). När du kontaktar Philips bör du ha både enheten och modell- och serienumret till hands.

## Allmänt

### Ingen ström

- Se till att enhetens nätkontakt är korrekt ansluten.
- Se till att det finns ström i nätuttaget.
- Ladda högtalaren.

### Inget ljud

- Justera volymen för produkten.
- Justera volymen på den anslutna enheten.
- Se till att Bluetooth-enheten är inom den effektiva räckvidden.

### Högtalaren svarar inte

- Koppla från och återanslut nätkontakten och slå sedan på högtalaren igen.
- Ladda högtalaren.

**LED-indikatorn lyser med fast rött sken, och högtalaren svarar inte när du trycker på någon knapp.**

- Högtalaren är i demoläget. Håll **PAIRING**-knappen nedtryckt i 15 sekunder för att avsluta det här läget.

## Om Bluetooth-enheten

Ljudkvaliteten är dålig efter anslutning med en Bluetooth-aktiverad enhet.

- Bluetooth-mottagningen är dålig. Flytta enheten närmare produkten eller flytta på eventuella hinder.

**[Philips BT6000] / [Philips BT6050] / [Philips BT6060] hittades inte på enheten vid sökning för ihopparring.**

- Håll **PAIRING** intryckt i tre sekunder och försök sedan igen.

**Det går inte att ansluta till enheten.**

- Bluetooth-funktionen är inte aktiverad på enheten. Mer information om hur du aktiverar funktionen finns i enhetens användarhandbok.
- Produkten är redan ansluten till en annan Bluetooth-aktiverad enhet. Koppla bort den enheten och försök sedan igen.

**Den ihopparade enheten ansluts och kopplas bort hela tiden.**

- Bluetooth-mottagningen är dålig. Flytta enheten närmare produkten eller flytta på eventuella hinder.
- På en del enheter kan Bluetooth-anslutningen avaktiveras automatiskt som en energibesparande funktion. Det betyder inte att det är något fel på produkten.

## 8 Obs!

Eventuella förändringar av den här enheten som inte uttryckligen har godkänts av Gibson Innovations kan frånta användaren rätten att använda utrustningen.

### Uppfyllelse

Gibson Innovations deklarerar härmed att produkterna uppfyller alla viktiga krav och andra relevanta villkor i direktivet 2014/53/EU. Du hittar deklARATIONEN om överensstämmelse på [www.philips.com/support](http://www.philips.com/support).

Produkten är utvecklad för att vara vattentät i enlighet med IEC 60529 IPX4.

### Ta hand om miljön

Kassering av din gamla produkt och batterier



Produkten är utvecklad och tillverkad av högkvalitativa material och komponenter som både kan återvinnas och återanvändas.



Den här symbolen innebär att produkten omfattas av EU-direktivet 2012/19/EU.



Den här symbolen innebär att produkten innehåller ett inbyggt laddningsbart batteri som omfattas av EU-direktivet 2013/56/EU och inte får slängas bland hushållsavfall. Vi rekommenderar att du lämnar in produkten till

en officiell återvinningsstation eller ett Philips-serviceombud så att en yrkesperson kan ta ut det laddningsbara batteriet.

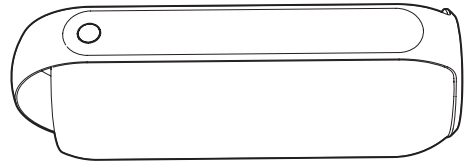
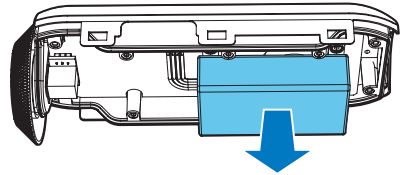
Ta reda på var du kan hitta närmaste återvinningsstation för elektriska och elektroniska produkter samt laddningsbara batterier. Följ de lokala kasseringsbestämmelserna och släng inte produkten eller de laddningsbara batterierna bland hushållsavfall. Genom att kassera gamla produkter och laddningsbara batterier på rätt sätt kan du bidra till att förhindra negativ påverkan på miljö och hälsa.



#### Var försiktig

- Om du tar bort det inbyggda batteriet gäller inte garantin och produkten kan skadas.

Det inbyggda batteriet måste tas bort av en yrkesperson.



#### Miljöinformation

Allt onödigt förpackningsmaterial har tagits bort. Vi har försökt göra paketeringen lätt att dela upp i tre olika material: kartong (lådan), polystyrenskum (buffert) och polyeten (påsar, skyddande skumskiva).

Systemet består av material som kan återvinnas och återanvändas om det monteras isär av ett specialiserat företag. Följ de lokala föreskrifterna för kassering av förpackningsmaterial, använda batterier och gammal utrustning.

---

## Varumärkesinformation



Ordmärket och logotypen Bluetooth® är registrerade varumärken som tillhör Bluetooth SIG, Inc. och alla sådana märken används av Gibson under licens. Övriga varumärken och varunamn tillhör sina respektive ägare.



N Mark är ett varumärke eller registrerat varumärke som tillhör NFC Forum, Inc. i USA och i andra länder.



Det här är en dubbelisolerad KLASS II-apparat utan skyddande jordanslutning.



Copyright © 2015 Gibson Innovations Limited. Revised Edition © 2017

This product has been manufactured by, and is sold under the responsibility of Gibson Innovations Ltd., and Gibson Innovations Ltd. is the warrantor in relation to this product.

Philips and the Philips Shield Emblem are registered trademarks of Koninklijke Philips N.V. and are used under license

BT6000/BT6050/BT6060\_12\_UM\_V5.0

