

Көмектесу үшін әрдайым осындамын

Өнімді мына жерде тіркеп, оған қолдау алыңыз:

www.philips.com/support

DTM3280

Сұрағыңыз
бар ма? Philips
компаниясына
хабарласыңыз



Қолданушының нұсқасы

PHILIPS

Мазмұндар кестесі

1 Қауіпсіздік	2
Мына қауіпсіздік таңбаларын біліңіз	2
Маңызды қауіпсіздік нұсқаулары	2
Есту қауіпсіздігі	3
2 Ескерту	5
Сәйкестік	5
Қоршаған ортаны құту	5
Өнімде көрсетілген тауар белгісі	6
Авторлық құқықтары	6
3 Сіздің micro music system	7
Кіріспе	7
Қораптың құрамы	7
Негізгі құрылғыны шолу	8
Қашықтан басқару құралына шолу	10
4 Қолданар алдында	12
FM антеннасын қосыңыз	12
Қуатты қосу	12
Қашықтан басқару құралының батареясын орнату	12
5 Жұмысты бастау	13
Қосу	13
Сағатты орнату	13
Дереккөзді таңдау	14
СК дисплейінің жарықтығын реттеу	14
6 Қатты ақпарат тасушыдан ойнату	15
Диск ойнату	15
USB құрылғысынан ойнату	15
Ойнатуды басқару	16
Жолдарды бағдарламалау.	16
8 Bluetooth бар құрылғыдан ойнату	19
Bluetooth құрылғысына қосылу	19
Құрылғыны ажырату	20
Құрылғыны қайта қосу	20
Жұптау журналын тазалау	20
9 FM радионы тыңдау	21
FM радиостанциясын реттеңіз.	21
Радио станцияларды автоматты түрде бағдарламалау	21
Радио станцияларды қолмен бағдарламалау	21
Сақтаулы радио станцияға реттеу	22
RDS ақпаратын көрсету	22
10 Дыбыс реттеу	23
Алдын ала орнатылған дыбыс әсерін таңдау	23
Дыбыс деңгейін реттеу	23
Дыбысты өшіру	23
11 Басқа мүмкіндіктер	24
Дабыл таймерін пайдалану	24
Ұйқы таймерін пайдалану	24
Сыртқы құрылғыны тыңдау	25
Құлақсапп арқылы тыңдау	25
USB құрылғысын зарядтау	25
12 Өнім туралы ақпарат	27
Ерекшеліктер	27
USB құрылғысының ойнатылатыны туралы мәліметтер	28
Қолдау көрсетілетін MP3 дис форматтары	28
Техникалық қызмет көрсету	28
7 Докты пайдалану	17
Үйлесімді iPod/iPhone/iPad үлгілері	17
Док арқылы дыбысты тыңдау	17
iPod/iPhone/iPad құрылғысын зарядтау	18
iPod/iPhone/iPad құрылғысын шығару	18
13 Ақаулықтарды жою	29

1 Қауіпсіздік

Micro music system жүйесін пайдаланудың алдында барлық нұсқауларды оқып түсініңіз. Нұсқауларды орындау қателігінен ақаулық туындаса, кепілдік қолданылмайды.

Мына қауіпсіздік таңбаларын біліңіз



Бұл «найзағай белгісі» құрылғыдағы ток соғуы мүмкін оқшауланбаған материалды көрсетеді. Үйдегі барлық адамның қауіпсіздігі үшін өнім корпусын алып тастамаңыз.

«Леп белгісі» жұмыс және техникалық қызмет көрсету проблемаларын болдырмау үшін берілген ақпарат оқылуы тиіс мүмкіндіктерге назар аударуға шақырады. **АБАЙЛАҢЫЗ:** от немесе ток соғу қауіптерін азайту үшін осы құрылғы жаңбыр немесе ылғал жерде ашық қалмауы және вазалар сияқты сұйықтықтармен толтырылған заттар оның үстіне қойылмауы тиіс.

ЕСКЕРТУ! Ток соғу қаупінің алдын алу үшін штепсельді толығымен кіргізіңіз. (Полярлы штепсельдері бар аймақтар үшін: ток соғу қаупінің алдын алу үшін штепсель мен саңылаудың жалпақ жақтарын сәйкес келтіріңіз.)

Маңызды қауіпсіздік нұсқаулары

Электр тоғының соғу немесе өрт шығу қаупі бар!

- Өнімге немесе оның қосалқы құралдарына жаңбыр немесе су тимеуі керек. Өнімнің жанына ваза сияқты сұйықтық құйылған ыдыстарды қоймаңыз. Өнімге сұйықтықтар төгіліп кетсе, оны дереу розеткадан ажыратыңыз. Өнімді пайдалану алдында тексеріп алу үшін тұтынушыларға қызмет көрсету орталығына хабарласыңыз.
- Өнімді және қосалқы құралдарды оттың немесе басқа қызу көздерінің жанына, соның ішінде тікелей күн сәулесіне қоймаңыз.
- Өнімнің желдеткіш тесіктеріне немесе басқа саңылауларына ештеңе салмаңыз.
- Желі істікшесі немесе құралды жалғаушы ажырату құрылғысы ретінде қолданылғанда ажырату құрылғысы жұмыс істеуге дайын күйінде қалады.
- Найзағайлы бораннан бұрын өнімді розеткадан ажыратып қойыңыз.
- Электр шнурын ажыратқанда, ешқашан кабелінен емес, әрдайым ашасынан тартып суырыңыз.

Қысқа жүйе немесе өрт қаупі!

- Өнімді қуат көзіне жалғамай тұрып, электр кернеуі өнімнің артында жазылған мәнге сәйкес келетінін тексеріңіз. Егер кернеу басқа болса, өнімді розеткаға қосушы болмаңыз.
- Қашықтан басқару құралын немесе батареяларды жаңбырға, суға, күн сәулесіне немесе тым көп қызулы жерлерге ешқашан шығармаңыз.
- Қуат розеткасына қатты күш салмаңыз. Бос тағылған қуат розеткасы күйге немесе өртке себеп болуы мүмкін.

Жарақаттану немесе өнімге зақым келу қаупі бар!

- Тек пайдаланушы нұсқаулығындағы тізімде берілген қуат көздерімен қолданыңыз.
- Ашық жағдайда көрінетін және көрінбейтін лазерлік сәулелену. Радио сәулелерін шығаруына жол бермеңіз.
- Диск бөліктерінің ішінен дискінің оптикалық линзаларына қолыңызды тигізбеңіз.
- Өнімді немесе басқа заттарды қуат сымдарының немесе электр жабдықтарының үстіне қоймаңыз.
- Өнім 5 °C градустан төмен температурада тасымалданған болса, оны қаптамасынан шығарыңыз да, розеткаға жалғамай тұрып, бөлме температурасына дейін жылынуын күтіңіз.

Қатты қызып кету қаупі бар!

- Бұл өнімді тар жерде орнатуға болмайды. Желдетілуі үшін, өнімнің айналасында міндетті түрде кемінде 10 сантиметр орын қалдырыңыз.
- Өнімдегі желдеткіш тесіктердің перделермен немесе басқа заттармен жабылып қалмауын қадағалаңыз.

Ластану қаупі!

- Батареяның заряды таусылған немесе қашықтан басқару құралы ұзақ уақыт пайдаланылмайтын болса, батареяны шығарыңыз.
- Ішінде химиялық заттар бар болғандықтан, батареяларды дұрыс тастау керек.



Абайлаңыз

- Бұл құрылғының сыртқы қорабын шешуші болмаңыз.
- Бұл құрылғының ешбір бөлігін майлаушы болмаңыз.
- Құрылғыны басқа электр құрылғыларының үстіне қоюшы болмаңыз.
- Бұл құрылғыны күн сәулесі тікелей түсетін жерлерден, ашық жалыннан немесе қызудан алыс ұстаныңыз.
- Бұл құрылғыдағы лазер сәулесіне ешқашан қарамаңыз.
- Бұл құрылғыны қуат көзінен ажырату үшін қуат сымына, штепсельге немесе адаптерге әрдайым оңай қол жетуін қамтамасыз етіңіз.

Есту қауіпсіздігі



Орташа дыбыс деңгейінде тыңдаңыз.

- Құлақаспаптарды жоғары дыбыс деңгейінде пайдалану есту қабілетіңізді нашарлатады. Бұл өнім дыбыстарды бір минуттан аз тыңдаған қалыпты адамның есту қабілетінің жоғалуына себеп болатын децибелдің ауқымда шығарады. Жоғары децибелдік ауқымдар есту қабілеті бұрыннан нашар адамдарға ұсынылады.
- Дыбыс алдамшы болуы мүмкін. Уақыт өткен сайын естуге «қолайлы деңгейіңіз» жоғары дыбыс деңгейіне бейімделеді. Ұзақ уақыт тыңдағаннан кейін «қалыпты» дыбыстар қатты естілуі және есту органдарыңызға зиянды болады. Бұдан қорғану үшін есту органыңыз бейімделместен бұрын дыбыс деңгейін қауіпсіз деңгейге орнатып, солай қалдырыңыз.

Қауіпсіз дыбыс деңгейін орнату үшін:

- Дыбыс деңгейін реттегішті төмен параметрге орнатыңыз.
- Дыбысты жақсы және бұрмаланусыз анық естігенге дейін баяулап көбейтіңіз.

Бірқалыпты уақыт аралығында тыңдаңыз:

- Дыбысты ұзақ уақыт, тіпті «қауіпсіз» деңгейде тыңдау, есту қабілетінің жоғалуына себеп болады.
- Жабдықты бірқалыпты пайдаланыңыз және тиісті үзілістер жасаңыз.

Құлақаспап пайдаланған кезде төмендегі нұсқауларды орындаңыз.

- Қолайлы дыбыс деңгейінде қолайлы уақыт аралығында тыңданыңыз.
- Есту қабілетіңіз бейімделетіндіктен дыбыс деңгейін реттемеңіз.

- Дыбыс деңгейін қатты ашпаңыз, айналаңыздағыны ести алмай қаласыз.
- Үлқтимал қауіпті жағдайларда мұқият болыңыз немесе уақытша пайдаланбаңыз.



Ескертпе

- Түр тақтасы өнімнің артқы жағында орналасқан.

2 Ескерту

WOOX Innovations тікелей рұқсат бермеген құрылғыға енгізілген қандайда бір өзгерістер немесе түрлендірулер пайдаланушының жабдықты пайдалану құқығынан айыруы мүмкін.

Сәйкестік

CE 0890

Осы құжат арқылы WOOX Innovations компаниясы бұл өнімнің 1999/5/EC директивасының негізгі талаптары мен басқа да тиісті ережелеріне сәйкес келетінін мәлімдейді. Сәйкестік туралы декларацияны www.philips.com/support сайтынан табуыңызға болады.

Бұл құрылғыда мына белгі бар:



II сыныпты жабдық таңбасы:



Қос изоляциясы бар және қорғағыш жерге қосу қамтамасыз етілмеген II СЫНЫПТЫ жабдық.

Қоршаған ортаны күту

Ескірген бұйымдарды және батареяны жою



Бұл өнім қайта өңдеп, қайта пайдалануға болатын жоғары сапалы материалдар мен бөлшектерден жасалған.



Өнімдегі бұл таңба өнімнің 2012/19/EU еуропалық директивасы арқылы қамтылатынын білдіреді.



Өнімдегі бұл таңба өнімде 2013/56/EC еуропалық директивасына сай келетін, қалыпты тұрмыстық қоқыспен бірге тастауға болмайтын батареялар бар екенін білдіреді. Электр және электрондық бұйымдар мен батареяларға арналған жергілікті жеке жинау жүйесінің ережелерімен танысыңыз. Жергілікті ережелерді орындаңыз және бұйымдар мен батареяларды қалыпты тұрмыстық қалдықтармен бірге тастамаңыз. Ескі бұйымдар мен батареяларды қоқысқа дұрыс тастау қоршаған ортаға және адам денсаулығына зиянды әсерлер тигізбеуге көмектеседі.

Лақтыруға болатын батареяларды тастау

Тасталатын батареяларды шығарып алу үшін батареяны орнату тарауын қараңыз.

Айналаны қорғау мәселелер ақпараты

Барлық қажетсіз орамдар алынып тасталған. Біз орамды үш материалға оңай ажыратылатын етіп жасауға тырыстық: картон (қорап), көбік полистирол (буфер) және полиэтилен (дорбалар, қорғағыш көбік орауышы.)

Жүйе мамандандырылған компания тарапынан бөлшектенген жағдайда

қайта өңдеп, қайта пайдалануға болатын материалдардан тұрады. Орауыш материалдар, ресурсы біткен батареялар мен ескірген жабдықты тастауға қатысты жергілікті ережелерді ұстаныңыз.

Өнімде көрсетілген тауар белгісі



«Made for iPod», «Made for iPhone» және «Made for iPad» деген жазулар электрондық қосалқы құрал тиісінше iPod, iPhone немесе iPad құрылғысына жалғау үшін арнайы жасалғанын және әзірлеуші Apple өнімділік стандарттарына сәйкестігін сертификаттағанын білдіреді. Apple компаниясы бұл құрылғының жұмысына немесе оның қауіпсіздік және нормалық стандарттарға сәйкестігіне жауапты емес. Бұл қосалқы құралды iPod, iPhone, немесе iPad құрылғысымен пайдалану сымсыз жұмыс өнімділігіне әсер ететінін ескеріңіз. iPod және iPhone — Apple Inc. корпорациясының АҚШ-та және басқа елдерде тіркелген сауда белгілері. iPad — Apple Inc. корпорациясының сауда белгісі.

Bluetooth

Bluetooth® сөз белгісі мен логотиптері Bluetooth SIG, Inc. корпорациясының иелігіндегі тіркелген сауда белгілері болып табылады және мұндай белгілерді WOOX Innovations әрдайым лицензияға сәйкес пайдаланады.

Авторлық құқықтары

2014 © WOOX Innovations Limited. Барлық құқықтары қорғалған.

Техникалық сипаттамалары ескертусіз өзгертіледі. WOOX кез келген уақытта бұрынғы жеткізілген жабдықтарды тиісінше реттеу міндетінсіз өнімдерді өзгерту құқығын өзінде қалдырады.

3 Сіздің micro music system



Сатып алғаныңыз құтты болсын және Philips компаниясына қош келдіңіз! Philips ұсынатын қолдауды толық пайдалану үшін өнімді www.philips.com/welcome торабында тіркеңіз.

Егер тұтынушыларға қызмет көрсету орталығына хабарлассаңыз, сізден құрылғының үлгі және сериялық нөмірі сұралады. Үлгі және сериялық нөмірі құрылғының артқы жағында. Осы жерге нөмірлерді жазыңыз:

Үлгі нөмірі _____

Сериялық нөмір _____

Кіріспе

Осы өніммен мына әрекеттерді орындауға болады:

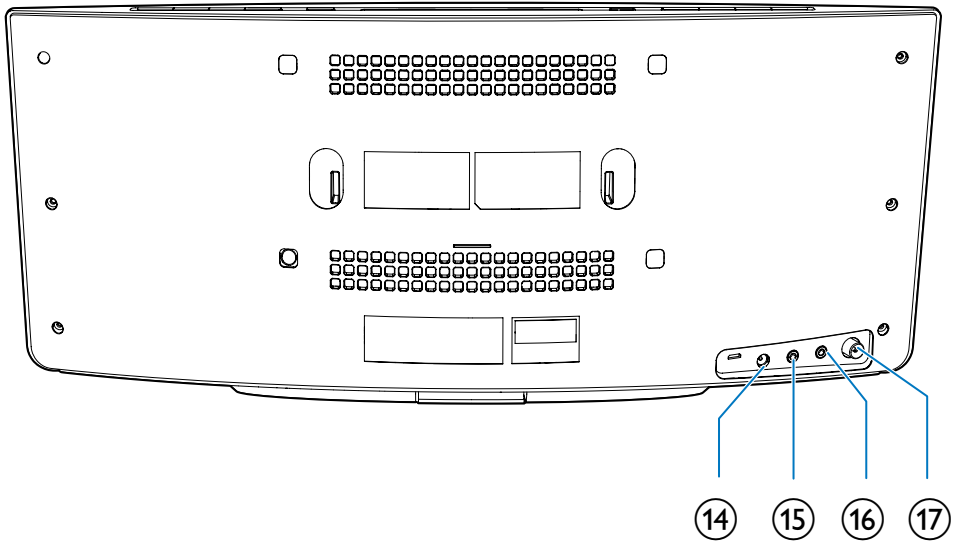
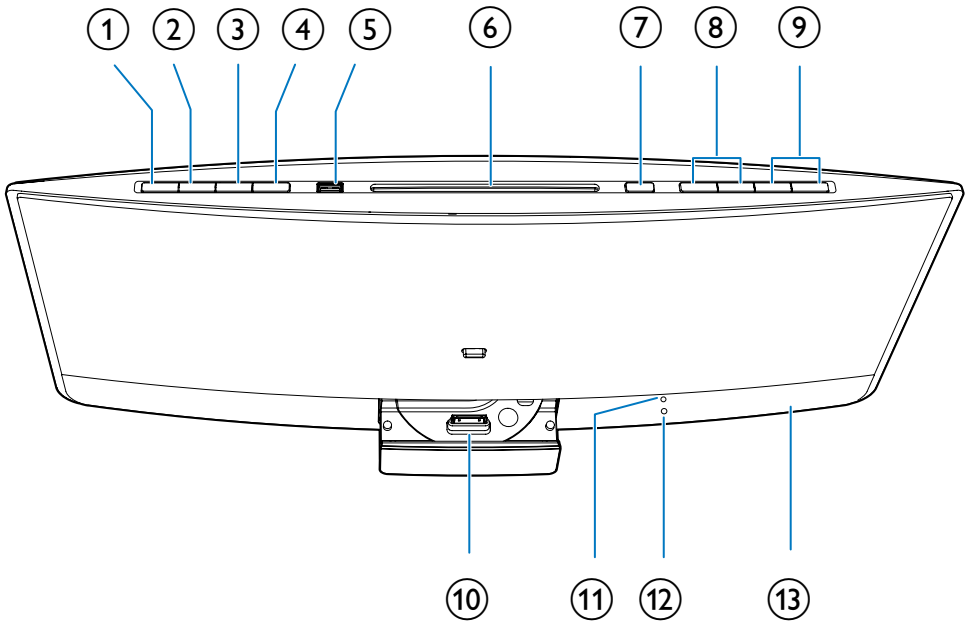
- дискілердегі, USB жад құрылғыларындағы, iPod/iPhone/iPad, Bluetooth құрылғыларындағы және басқа сыртқы құрылғылардағы дыбысты тыңдау және
- FM радиостанцияларын тыңдау.








Қораптың құрамы

Қораптың ішіндегілерді тексеріп, түгендеңіз:

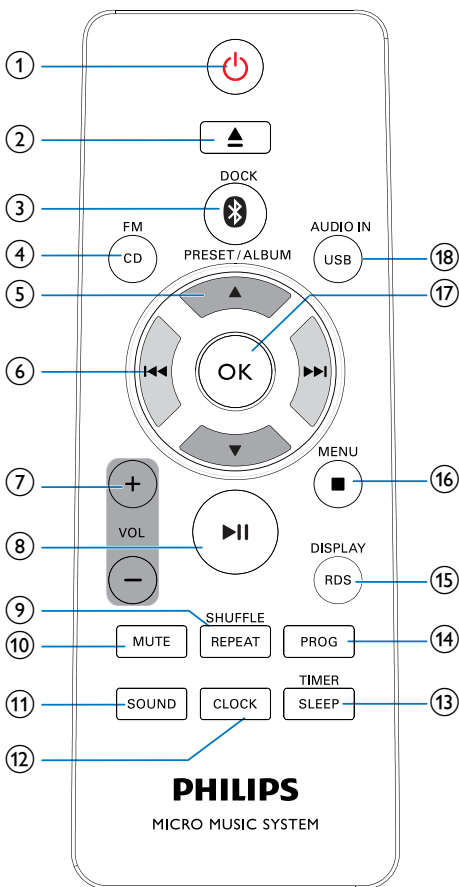
- Micro music system
- Қашықтан басқару құралы (бір AAA батареясы бар)
- АТ қуат адаптері
- Қабырғаға бекіту жинағы (2 стержень және 2 бұранда)
- FM антенна
- Қауіпсіздік парағы
- Қысқаша пайдаланушы нұсқаулығы
- Қабырғаға бекіту нұсқаулары

Негізгі құрылғыны шолу



- ① 
- Өнімді қосыңыз.
 - Өнімді Есо қуаты күту режиміне немесе қалыпты күту режиміне ауыстырыңыз.
- ② **SOURCE**
- Көзді таңдау үшін қайта-қайта басыңыз.
- ③ 
- Ойнатуды бастау, кідірту немесе жалғастыру.
 - Bluetooth режимінде Bluetooth жұптау режиміне кіру үшін басып, ұстап тұрыңыз.
- ④ 
- Музыканы ойнатуды тоқтату.
 - Доққа қойылған iPod/iPhone ойнату тізіміне қатынасу.
 - Bluetooth режимінде Bluetooth жұптау ақпаратын өшіру үшін, 7 секунд басып тұрыңыз.
- ⑤ 
- Музыканы ойнату үшін үйлесімді USB жад құрылғысын жалғау.
 - Зарядтау үшін үйлесімді USB құрылғысын жалғау.
- ⑥ **Диск бөлімі**
- ⑦ 
- Дискіні диск бөлімінен шығару үшін басыңыз.
- ⑧ 
- Алдыңғы немесе келесі әуенге өткізу.
 - Жол ішінде іздеу үшін басып тұрыңыз.
 - Радиостансаны реттеу.
- ⑨ **VOL+/VOL-**
- Дыбыс деңгейін арттыру немесе азайту
- ⑩ **iPod/iPhone/iPad арналған қондырма**
- Үйлесімді iPod/iPhone/iPad құрылғысына қосылу.
- ⑪ **ИҚ сенсоры**
- Қашықтан басқару құралынан инфрақызыл сигналдарды қабылдайды.
- ⑫ **Индикатор**
- Өнім Есо қуаты күту режимінде болғанда қызыл түспен жанады.
 - Өнім Bluetooth режимінде байланыс орнауын күтіп жатқанда ол көк түспен жыпылықтайды.
 - Bluetooth құрылғысы өнімге қосылғаннан кейін ол тұрақты көк түспен жанады.
- ⑬ **СКД экраны**
- ⑭ **DC IN**
- АТ адаптеріне қосылыңыз:
- ⑮ 
- 3,5 мм коннекторының көмегімен құлақаспапқа қосылыңыз.
- ⑯ **AUDIO IN**
- Сыртқы құрылғының дыбыс шығысы ұяшығына (әдетте құлақаспап ұяшығы) қосылыңыз.
- ⑰ **FM ANT**
- FM антеннасына қосылыңыз.

Қашықтан басқару құралына шолу



①

- Өнімді қосыңыз.
- Өнімді Eco қуаты күту режиміне немесе қалыпты күту режиміне ауыстырыңыз.

②

- Дискіні шығарыңыз.

③ /DOCK

- Bluetooth ресурсын таңдаңыз.
- iPod/iPhone/iPad көзін таңдау.

④ FM/ CD

- Көзді FM тюнеріне немесе диск бөліміндегі дискіге ауыстырыңыз.

⑤ PRESET/ALBUM ▲ / ▼

- Алдыңғы немесе келесі альбомға өту.
- Алдын ала орнатылған радио станцияны таңдау.
- iPod/iPhone ойнату тізімін шарлау.

⑥ /

- Алдыңғы немесе келесі әуенге өткізу.
- Жол ішінде іздеу үшін басып тұрыңыз.
- Радиостансаны реттеу.

⑦ + VOL -

- Дыбыс деңгейін арттыру немесе азайту

⑧

- Ойнатуды бастау, кідірту немесе жалғастыру.

⑨ REPEAT/SHUFFLE

- Ойнату режимін таңдау.

⑩ MUTE

- Дыбысты өшіру немесе қалпына келтіру.

⑪ SOUND

- Алдын ала орнатылған дыбыс әсерін таңдау.

⑫ CLOCK

- Қалыпты күту режимінде сағатты орнатуды бастау үшін басып тұрыңыз.
- Жұмыс режимінде сағатты көрсету үшін басыңыз.

⑬ TIMER/SLEEP

- Оятар таймерін орнатыңыз.
- Ұйқы таймерін орнатыңыз.

⑭ PROG

- Радио станцияларды бағдарламалау.
- Дискіде немесе USB жад құрылғысында сақталған бағдарлама жолдары.

⑮ **DISPLAY/RDS**

- Жұмыс режимінде қол жетімді ақпарат арқылы өту үшін басыңыз.
- Қалыпты күту режимінде СК дисплейінің жарықтығын реттеу үшін басып тұрыңыз.

⑯ **■ /MENU**

- Музыканы ойнатуды тоқтату.
- iPod/iPhone ойнату тізімін ашу (iOS 7.0 немесе одан жоғары нұсқа орнатылған iPod/iPhone құрылғыларына қатысты емес).

⑰ **OK**

- Ағымдағы параметрді растау.

⑱ **USB/AUDIO IN**

- Көзді USB жад құрылғысына немесе **AUDIO IN** ұяшығы арқылы тасымалданатын дыбыс кірісіне ауыстыру.

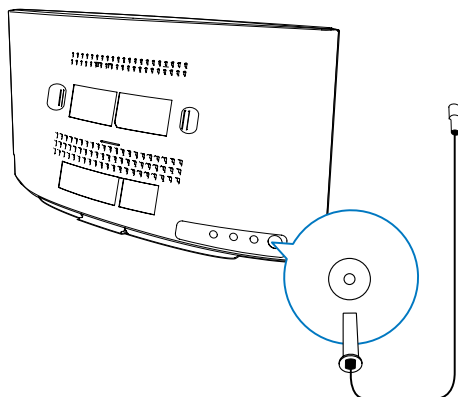
4 Қолданар алдында

FM антеннасын қосыңыз



Ескертпе

- Қабылдау сапасын жақсарту үшін антеннаны толығымен шығарып, оның орналасуын реттеңіз немесе сыртқы антеннаны қосыңыз.
- Бұл өнім АМ (амплитудалық модуляция) радио қабылдауын қолдамайды.



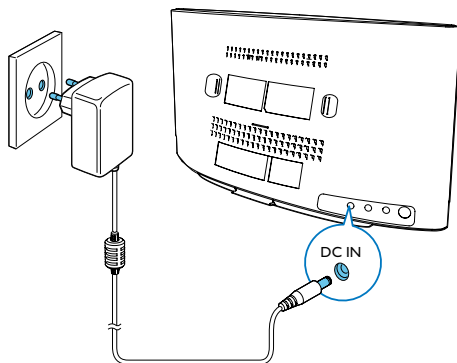
FM антеннасын өнімге қосыңыз.

Қуатты қосу



Ескертпе

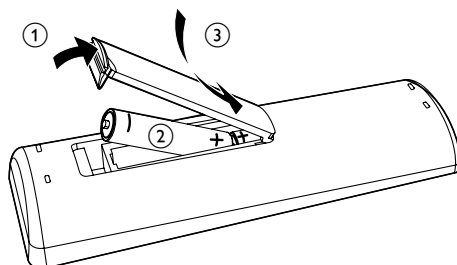
- АТ қуат сымын қосудың алдында барлық басқа қосылымдарды аяқтағаныңызды тексеріңіз.



АТ қуат адаптерін

- артқы панельдегі **DC IN** ұяшығы және қуат көзі арасында қосыңыз.
- ↳ жыпылықтайды.

Қашықтан басқару құралының батареясын орнату



- 1 Батарея бөлімін ашыңыз.
- 2 ААА батареясын көрсетілгендей дұрыс қаратып (+/-) салыңыз.
- 3 Батарея бөлімін жабыңыз.

5 Жұмысты бастау

Ескерту

- Осы жердегіден басқа басқару элементтерін, реттеулерді пайдалану немесе техникалық қызмет көрсету процедураларын орындау зиянды радиацияның шығуын немесе қауіпсіз жұмысты тудыруы мүмкін.

Әрдайым осы тараудағы нұсқауларды реті бойынша орындаңыз.

Қосу

⏻ түймесін басыңыз.

- ↳ Бұл өнім соңғы таңдалған көзге ауысады.

Режимдерді ауыстыру

Режимдерді автоматты түрде ауыстыру:

- Осы өнім 15 минут бойы белсенді емес болғаннан кейін қалыпты күту режиміне автоматты түрде ауысады.
 - ↳ Сағат көрсетіледі.
 - ↳ Сағат орнатылмаған болса, ----- жыпылықтайды.
- Осы өнім қалыпты күту режимінде 15 минут болғаннан кейін Есо қуаты күту режиміне автоматты түрде ауысады.
 - ↳ **ES OFF** экраны жылжиды, содан кейін **СҚД** экранының шамдары өшеді.
 - ↳ **СҚД** экранының жанындағы **ЖД** көрсеткіші қызыл түспен жанады.

Режимдерді қолмен ауыстыру:

- ⏻ түймесін басып тұрып осы өнімді
 - жұмыс режимінен немесе қалыпты күту режимінен Есо қуаты күту режиміне я болмаса
 - Есо қуаты күту режимінен қалыпты күту режиміне ауыстыруға болады.

- ⏻ түймесін басып осы өнімді
 - жұмыс режимі және қалыпты күту режимі арасында немесе
 - Есо қуаты күту режимінен жұмыс режиміне ауыстыруға болады.

Сағатты орнату

Ескертпе

- Орнату кезінде, 90 секунд бойы ешбір әрекет орындалмаса, өнім алдыңғы әрекеттерді сақтаусыз сағатты орнатудан шығады.

- 1 Күту режимінде сағат орнату режиміне кіру үшін **CLOCK** түймесін басып тұрыңыз.
 - ↳ **2:44** немесе **12:11** көрсетіледі.
- 2 **+VOL** - немесе **⏪/⏩** түймесін басып **2:44** немесе **12:11** тармағын таңдаңыз да, **CLOCK** түймесін басыңыз.
 - **2:44**: 24 сағаттық уақыт пішімі
 - **12:11**: 12 сағаттық уақыт пішімі
 - ↳ Сағат сандары жыпылықтай бастайды.
- 3 Сағатты орнату үшін **+VOL** -немесе **⏪/⏩** түймесін басыңыз да, **CLOCK** түймесін басыңыз.
 - ↳ Минут сандары жыпылықтай бастайды.
- 4 Минутты орнату үшін **+VOL** - немесе **⏪/⏩** түймесін басыңыз да, **CLOCK** түймесін басыңыз.
- 5 **+VOL** - немесе **⏪/⏩** түймесін басып **SOUND ON** немесе **SOUND OFF** тармағын таңдаңыз да, **CLOCK** түймесін басыңыз.
 - **SOUND ON**: уақыт сигналдарын тарататын RDS станциясын реттесеңіз, өнім өзінің сағатын RDS станциясымен автоматты түрде синхрондайды.
 - **SOUND OFF**: сағатты автоматты түрде синхрондамау.
 - ↳ Орнатылған сағат көрсетіледі.

Дереккөзді таңдау

Өнімде көзді таңдау үшін **SOURCE** түймесін қайта-қайта басыңыз.

- **DOCK**: жалғанған iPhone/iPod/iPad құрылғысындағы ойнату тізімі
- **AUDIO IN: AUDIO IN** ұяшығы арқылы дыбыс кірісі
- **DISC**: диск бөліміндегі диск
- **USB**: жалғанған USB жад құрылғысында сақталған .mp3 файлдары
- **TUNER**: FM тюнері
- **BT**: Bluetooth қолдайтын құрылғылардан дыбысты тыңдау

Сондай-ақ, көзді таңдау үшін қашықтан басқару құралындағы көз түймелерін басуға болады.

- **FM/CD**: FM тюнері немесе диск бөліміндегі диск
- ***/DOCK**: қосылған iPhone/iPod/iPad немесе Bluetooth құрылғыларындағы ойнату тізімі
- **AUDIO IN/USB: AUDIO IN** ұяшығы арқылы дыбыс кірісі немесе жалғанған USB жад құрылғысындағы .mp3 файлдары

СК дисплейінің жарықтығын реттеу

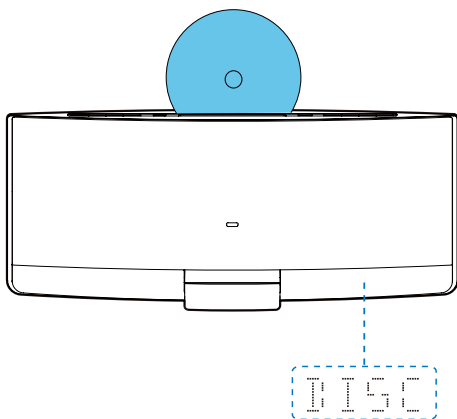
- 1 Қалыпты күту режимінде **DISPLAY** түймесін **|| ○ |, || ○○** немесе **|| ○○** көрсетілгенше басып тұрыңыз.
- 2 **VOL +/-** немесе **▲ / ▼** түймесін басып, **|| ○ |, || ○○** немесе **|| ○○** тармағын таңдаңыз.

6 Қатты ақпарат тасушыдан ойнату

Диск ойнату

Ескертпе

- Дискіде ойнатылатын аудио мазмұнның бар екеніне көз жеткізіңіз.



- 1 Көзді **DISC** деп ауыстыру үшін **CD** немесе **SOURCE** түймесін басыңыз.
- 2 Дискіні басылған жағын өзіңізге қаратып диск бөліміне салыңыз.
 - ↳ Ойнату бірнеше секундтан кейін автоматты түрде басталады.
 - ↳ Егер ойнату автоматты түрде басталмаса, ойнатуды бастау үшін **▶||** түймесін басыңыз.

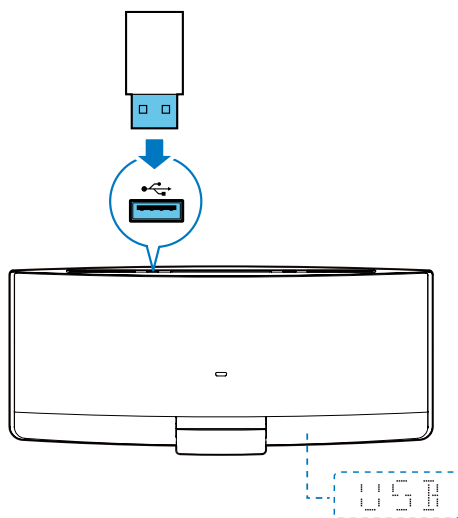
USB құрылғысынан ойнату

Бөл өнім үйлесімді USB құрылғысына көшірілетін .mp3 файлдарын ойната алады.

- Флэш жады
- Жад картасын оқу құралы
- HDD: қатты диск (Бұл өнім USB қуатының ток амплитудасы 500 мА мәнінен аспайтын портативті HDD құрылғысын ғана анықтай алады.)

Ескертпе

- WOOX Innovations компаниясы барлық USB құрылғыларымен үйлесімділікке кепілдік бермейді.
- NTFS (Жаңа технологиялық файл жүйесі) файл жүйесіне қолдау көрсетілмейді.



- 1 USB жад құрылғысын **↔** ұяшығына жалғаңыз.
- 2 Көзді **USB** деп ауыстыру үшін **USB** немесе **SOURCE** түймесін басыңыз.
 - ↳ Автоматты түрде ойнатыла бастайды.

Егер ойнату автоматты түрде басталмаса,

- 1 Қалтаны таңдау үшін ▲ / ▼ түймесін басыңыз.
- 2 Файлды таңдау үшін I◀◀/▶▶I түймесін басыңыз.
- 3 Ойнатуды бастау үшін ▶II түймесін басыңыз.

Ойнатуды басқару

Ойнату барысында ойнатуды басқару үшін төмендегі нұсқауларды орындаңыз.

Түймелер	Функциялар
▶II	Ойнатуды уақытша тоқтату немесе жалғастыру.
■	Ойнатуды тоқтату.
I◀◀/▶▶I	Алдыңғы немесе келесі әуенге өткізу.
I◀◀/▶▶I	Жолды кері айналдыру немесе жылдам алға қарай іздеу үшін басып тұрыңыз.
▲ / ▼	Бір немесе бірнеше альбом бар болса, алдыңғы немесе келесі альбомға өту.
REPEAT/SHUFFLE	Қол жетімді ойнату режимін таңдау. <ul style="list-style-type: none">• REPEAT ONE : ағымдағы жолды қайталау• REPEAT ALL : барлық жолдарды қайталау• REPEAT ALL : ағымдағы қалтаны қайталау• SHUFFLE ON : жолдарды кездейсоқ ретпен ойнату<ul style="list-style-type: none">• Жолдарды ретпен ойнату үшін REP және SHUF кеткенше қайта-қайта басыңыз.

Жолдарды бағдарламалау.

Ең көбі 20 жолға дейін бағдарламалай аласыз.

- 1 Ойнатылатын жол жоқ кезде PROG түймесін басыңыз.
 - ↳ Ағымдағы жол нөмірі дисплейдің тақтасында жыпылықтайды.
- 2 Жол нөмірін таңдау үшін I◀◀/▶▶I түймесін басыңыз.
- 3 Раस्ताу үшін, PROG түймесін басыңыз.
- 4 Бірнеше жолдарды бағдарламау үшін 2-ші және 3-ші қадамды қайталаңыз.
- 5 Бағдарламаланған жолдарды ойнату үшін ▶II түймесін басыңыз.
 - Бағдарламаны өшіру үшін ■ түймесін екі рет басыңыз.

7 Докты пайдалану

Осы өнім арқылы iPod/iPhone/iPad құрылғысындағы дыбысты тыңдауға болады.

Ескертпе

- Жалғанған iPod/iPhone/iPad құрылғысының құлақаспап ұяшығынан дыбыс шығысы жоқ.

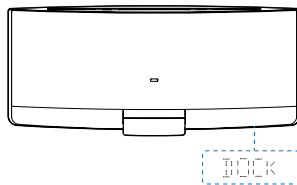
Үйлесімді iPod/iPhone/iPad үлгілері

Бұл өнім келесі iPod, iPhone және iPad үлгілерін қолдайды.

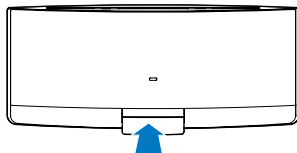
- iPod nano (2-ші, 3-ші, 4-ші, 5-ші, 6-ші және 7-ші буын)
- iPod touch (1-ші, 2-ші, 3-ші, 4-ші және 5-ші буын)
- Классикалық iPod
- iPhone 5/5S
- iPhone 4/4S
- iPhone 3GS
- iPhone 3G
- iPhone
- iPad mini
- iPad air
- iPad 4-ші буыны
- iPad 3-ші буыны
- iPad 2
- iPad

Док арқылы дыбысты тыңдау

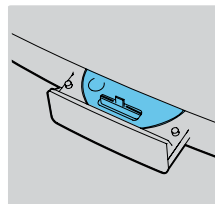
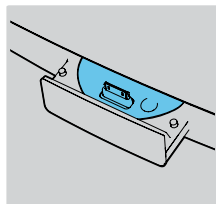
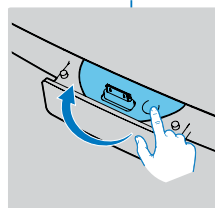
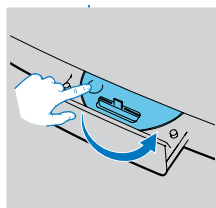
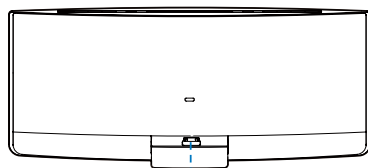
- Көзді **iPOD**, **IPHONE** немесе **IPAD** деп ауыстыру үшін **DOCK** немесе **SOURCE** түймесін басыңыз.



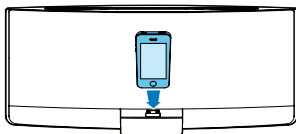
- 2 Докты шығарыңыз.



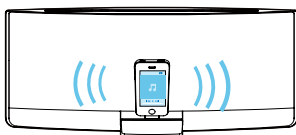
- 3 iPod/iPhone/iPad құрылғыңызға сәйкес коннекторды таңдау үшін док науасын бұрыңыз.



- 4 iPod/iPhone/iPad құрылғыңызды докқа қосыңыз.
↳ iPod/iPhone/iPad құрылғысы танылғаннан кейін зарядтау басталады.



- 5 iPod/iPhone/iPad құрылғыңыздағы жолды ойнату.



Түймелер	Функциялар
▶	Ойнатуды бастау, кідірту немесе жалғастыру.
MENU/■	iPod/iPhone ойнату тізімін ашу (iOS 7.0 немесе одан жоғары нұсқа орнатылған iPod/iPhone құрылғыларына қатысты емес).
▲ / ▼	iPod/iPhone ойнату тізімін шарлау.
◀◀ / ▶▶	Алдыңғы/келесі жолға өту. Жолды кері айналдыру немесе жылдам алға қарай іздеу үшін басып тұрыңыз.

iPod/iPhone/iPad құрылғысын зарядтау

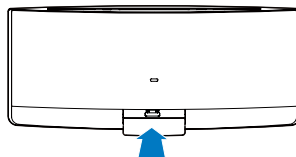
iPod/iPhone/iPad құрылғысы докқа қойылып, танылғаннан кейін зарядтау басталады.

iPod/iPhone/iPad құрылғысын шығару

Ескертпе

- Докты немесе iPod/iPhone/iPad құрылғысын зақымдау қаупі бар: шығару кезінде iPod/iPhone/iPad құрылғыңызды бұрмаңыз немесе шайқамаңыз.

- 1 iPod/iPhone/iPad құрылғысын қондырмадан тартып шығарыңыз.
- 2 Докты жасыру үшін ішін басыңыз.



8 Bluetooth бар құрылғыдан ойнату

Динамик арқылы Bluetooth құрылғысын тыңдауға болады.

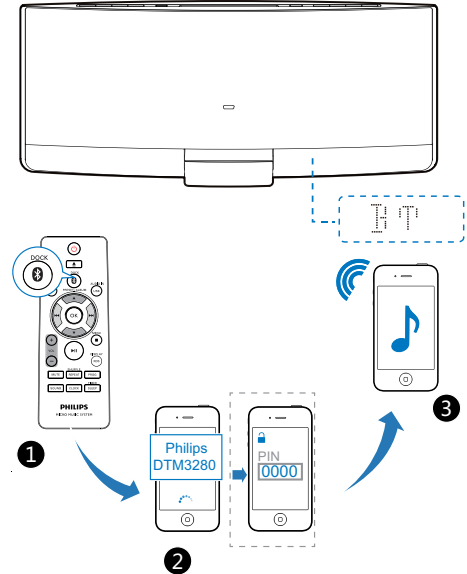
Ескертпе

- WOOX Innovations компаниясы барлық Bluetooth құрылғыларымен үйлесімділікке кепілдік бермейді.
- Құрылғыға Bluetooth құрылғысын қоспастан бұрын, құрылғының Bluetooth мүмкіндіктерімен танысып алыңыз.
- Құрылғыдағы Bluetooth функциясы қосулы екенін және құрылғыңыз барлық басқа Bluetooth құрылғыларына көрінетіндей орнатылғанын тексеріңіз.
- Құрылғыны кедергі келтіруі мүмкін электрондық құрылғылардан алыс ұстаңыз.
- Осы өнім мен Bluetooth құрылғысы арасындағы жұмыс ауқымы – шамамен 10 метр (33 фут).
- құрылғылар арасындағы кедергі жұмыс ауқымын төмендетуі мүмкін.

Bluetooth құрылғысына қосылу

- 1 Bluetooth көзін таңдау үшін динамиктегі **SOURCE** түймесін немесе қашықтан басқару құралындағы ***/DOCK** түймесін қайта-қайта басыңыз.
- 2 Bluetooth құрылғысындағы Bluetooth функциясын іске қосыңыз (құрылғының пайдаланушы нұсқаулығын қараңыз).
- 3 Жұптау үшін құрылғыда «**Philips DTM3280**» құрылғысын таңдаңыз.
 - ↳ Сәтті қосылудан кейін Bluetooth индикаторы көк түспен жанады.
 - Кейбір құрылғылар үшін жұптастыру коды ретінде «0000» енгізу керек болуы мүмкін.

- 4 Bluetooth құрылғысында музыка ойната бастаңыз.



- 5 минут ішінде ешбір Bluetooth құрылғысы қосылмаса, Bluetooth жұптау режиміне кіру үшін, **▶||** түймесін басып тұрыңыз.
 - ↳ Bluetooth индикаторы 4 Гц жиілікпен көк түсті болып жыпылықтайды.

Кеңес

- Егер динамик Bluetooth көзінен басқа көздерге ауысса, қосылған Bluetooth құрылғысы автоматты түрде ажырайды.

Bluetooth көрсеткіші

ЖШД Bluetooth көрсеткіші Bluetooth байланысының күйін көрсетеді.

Индикатор	Bluetooth байланысы
1 Гц жиілікте көк түспен жыпылықтау	Жұпталған құрылғыға қосылуда немесе Bluetooth байланысы ажыратылды

4 Гц жиілікте көк түспен жыпылықтау	Жұптауды күтуде
Көк түспен жану	Байланыс орнатылды


Музыка ойнатуды ауыстыру

Өнім бір уақытта 3 Bluetooth құрылғысына дейін жалғана алады.

- Музыка ойнату жаңа қосылған құрылғы ойнатуды бастағанда автоматты түрде қосылады.
- Жаңа қосылған құрылғы ойнатуды бастағанда алдыңғы ойнатып жатқан құрылғыда музыка ойнату кідіреді.

Төртінші Bluetooth құрылғысын қосу

Төртінші құрылғыны қосу керек болса, келесі әдістерді пайдаланыңыз:

- Bluetooth жұптау режиміне кіру үшін, динамиктегі  түймесін басыңыз.
↳ Ең бірінші қосылған бос құрылғы ажыратылады.
- Қосылған үш құрылғының біреуінде Bluetooth функциясын өшіріп, төртінші Bluetooth құрылғысына қолмен қосуды бастаңыз.


Құрылғыны ажырату

Құрылғыда өніммен Bluetooth қосылымын ажыратыңыз.

Құрылғыны қайта қосу

- Автоматты қайта қосылу функциясы қосылған жұптасқан Bluetooth құрылғысы үшін бұл өнім оны анықтаған кезде оған қайта қосылады.
- Автоматты қайта қосылу функциясын қолдамайтын жұптасқан Bluetooth құрылғысы үшін оны бұл өнімге қолмен қайта қосыңыз.

Жұптау журналын тазалау

Өнімдегі  түймесін 7 секунд басып тұрыңыз.

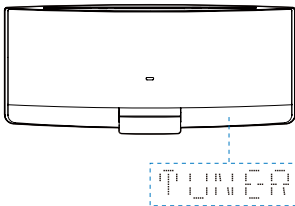
-  экранда Bluetooth жұптау ақпараты сәтті өшірілгеннен кейін көрсетіледі.

9 FM радионы тыңдау

FM радиостанциясын реттеңіз.

Ескертпе

- FM антеннасы жалғанғанын және толығымен ұзартылғанын тексеріңіз.



- 1 Көзді **TUNER** деп ауыстыру үшін **FM** немесе **SOURCE** түймесін қайта-қайта басыңыз.
- 2 Жиілік өзгере бастағанша **◀◀ / ▶▶** түймесін басып тұрыңыз.
 - ↳ Өнім қабылдауы күшті алдыңғы немесе келесі станцияға автоматты түрде реттеледі.
 - Белгілі бір жиіліктегі станцияға реттеу үшін жиілігі көрсетілгенше **◀◀ / ▶▶** түймесін қайта-қайта басыңыз.

Кеңес

- FM режимінде дыбыс параметрін стерео мен монофоникалық режимі арасында ауыстыру үшін **▶▶** түймесін басуға болады.

Радио станцияларды автоматты түрде бағдарламалау

Ескертпе

- Ең көбі 20 сақтаулы радио станцияны бағдарламалауға болады.

Жиілік өзгермегенше **PROG** түймесін басып тұрыңыз.

- ↳ Барлық қол жетімді станциялар толқын жиілігін қабылдау сигналының күшінің ретімен бағдарламаланады.
- ↳ Алдымен бағдарламаланған радио станция автоматты түрде таратылады.

Радио станцияларды қолмен бағдарламалау

Ескертпе

- Ең көбі 20 сақтаулы радио станцияны бағдарламалауға болады.
- Бағдарламаланған радио станцияны қайта жазу үшін оның реттік нөмірімен басқа станцияны сақтаңыз.

- 1 Радио станцияға реттеу.
- 2 Бағдарламалауды іске қосу үшін **PROG** түймесін басыңыз.
 - ↳ Реттік нөмір жыпылықтайды.
- 3 1 - 20 аралығындағы реттік санды осы радио станцияға бөлектеу үшін **▲ / ▼** түймесін басыңыз, содан соң растау үшін **PROG** түймесін басыңыз.
 - ↳ Бұл радио станцияның сақтаулы реттік нөмірі мен жиілігі көрсетіледі.
- 4 Қосымша станцияларды бағдарламалау үшін 1-3-қадамды қайталаңыз.

Сақтаулы радио станцияға реттеу

Сақтаулы радио станцияның реттік нөмірін таңдау үшін ▲ / ▼ түймесін басыңыз.

RDS ақпаратын көрсету

RDS (радио деректер жүйесі) — FM стансаларына қосымша ақпарат көрсетуге мүмкіндік беретін қызмет. RDS станциясына реттесеңіз, RDS белгішесі көрсетіледі.

- 1 RDS стансасына баптаңыз.
- 2 Төмендегі ақпаратқа (бар болса) өту үшін **RDS** түймесін қайта-қайта басыңыз:
 - ↳ Бағдарлама қызметі
 - ↳ Бағдарлама түрі, мысалы, **[NEWS]** (жаңалықтар), **[SPORT]** (спорт), **[POP M]** (поп музыка)...
 - ↳ Радио мәтін хабары
 - ↳ Уақыт

10 Дыбыс реттеу

Келесі әрекеттерді барлық қолдау көрсетілетін медиаға қолдануға болады.

Алдын ала орнатылған дыбыс әсерін таңдау

Алдын ала орнатылған дыбыс әсерін таңдау үшін **SOUND** түймесін қайта-қайта басыңыз.

- **[BALANCED]** (теңестірілген)
- **[WARM]** (жылы)
- **[BRIGHT]** (ашық)
- **[CLEAR]** (анық)
- **[POWERFUL]** (қуатты)

Дыбыс деңгейін реттеу

- Қашықтан басқару құралында **VOL +/-** түймесін қайталап басыңыз.
- Негізгі құрылғыда **VOL+/VOL-** түймесін қайталап басыңыз.

Дыбысты өшіру

- Дыбысты өшіру немесе қалпына келтіру үшін **MUTE** түймесін басыңыз.

11 Басқа мүмкіндіктер

Дабыл таймерін пайдалану

Бұл өнімді оятар етіп пайдалануға болады. Дабыл көзі ретінде дискіні, iPod/iPhone/iPad кітапханасын, FM радиостанцияын немесе USB жад құрылғысында сақталған .mp3 файлдарын таңдауға болады.

Ескертпе

- Сағаттың дұрыс орнатылғанын тексеріңіз.
- Таңдалған дабыл көзі қол жетімді емес болса, бұл өнім FM режиміне автоматты түрде ауысады.

- 1 Қалыпты күту режимінде **SLEEP/TIMER** түймесін басып тұрыңыз.
↳ Дабыл уақыты сағат цифрлары жыпылықтап көрсетіледі.
↳ **TIMER** көрсетіледі.
- 2 Сағатты орнату үшін **+VOL** - немесе **◀◀/▶▶** түймесін қайта-қайта басыңыз да, растау үшін **SLEEP/TIMER** түймесін басыңыз.
↳ Минут сандары жыпылықтайды.
- 3 Минутты орнату үшін **+VOL** - немесе **◀◀/▶▶** түймесін басыңыз да, растау үшін **SLEEP/TIMER** түймесін басыңыз.
↳ Дабыл көзінің атауы жыпылықтайды.
- 4 Дабыл көзін таңдау үшін **+VOL** - немесе **◀◀/▶▶** түймесін басыңыз.
- 5 Растау үшін **SLEEP/TIMER** түймесін басыңыз.
↳ **CH XX** (XX дабылдың дыбыс деңгейін көрсетеді) жыпылықтайды.

- 6 Дабылдың дыбыс деңгейін орнату үшін **+VOL** - түймесін басыңыз да, растау үшін **SLEEP/TIMER** түймесін басыңыз.

Оятар таймерін өшіру/қайта іске қосу

Күту режимінде **SLEEP/TIMER** түймесін басыңыз.

- ↳ Егер **TIMER** белгішесі жоғалса, оятар таймер өшеді.
- ↳ Егер **TIMER** белгішесі көрсетілсе, оятар таймер іске қосылады.

Оятарды тоқтату

Оятар шырылдап жатқанда оны тоқтату үшін **⏻** немесе **SLEEP/TIMER** түймесін басыңыз.

Ескертпе

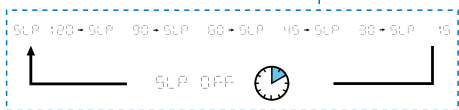
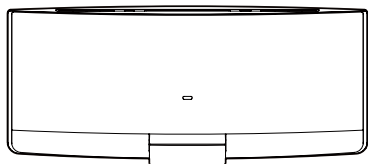
- Егер оятарды тоқтатпасаңыз, ол 30 минут бойы шырылдауын тоқтатпайды, содан соң өнім қалыпты күту режиміне автоматты түрде ауысады.

Ұйқы таймерін пайдалану

Өткеннен кейін өнім қалыпты күту режиміне автоматты түрде ауысатын уақыт кезеңін орнатуға болады.

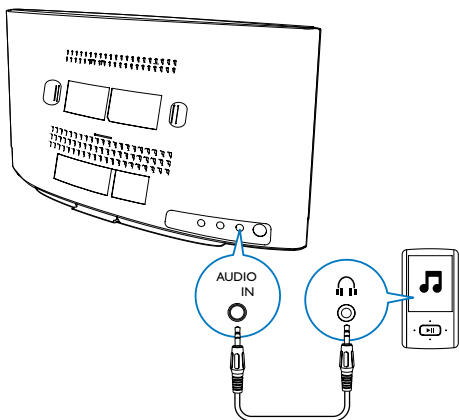
Жұмыс режимінде **SLEEP/TIMER** түймесін қайта-қайта басып алдын ала орнатылған кезеңді (120, 90, 60, 45, 30 немесе 15 минут) таңдаңыз.

- ↳ Ұйқы таймері іске қосылғанда, **SLEEP** көрсетіледі.
- Ұйқы таймерін өшіру үшін **SLEEP/TIMER** түймесін **SLEEP OFF** көрсетілгенше қайта-қайта басыңыз.



Сыртқы құрылғыны тыңдау


Сондай-ақ, осы өнім арқылы сыртқы дыбыстық құрылғыны, мысалы, MP3 ойнатқышын тыңдауға болады.



- 1 Көзді **AUDIO IN** деп ауыстыру үшін **AUDIO IN** немесе **SOURCE** түймесін басыңыз.
- 2 Екі соңында 3,5 мм ашасы бар дыбыс кірiсi кабелiн
 - өнiмнiң артқы тақтасындағы **AUDIO IN** ұяшығына және
 - сыртқы құрылғыдағы құлақаспап ұяшығы арасында жалғаңыз.

- 3 Сыртқы құрылғыдағы дыбысты ойнатыңыз (оның пайдаланушы нұсқаулығын қараңыз).

Құлақаспап арқылы тыңдау

Құлақаспапты негiзгi құрылғының алдыңғы тақтасындағы  розеткасына қосыңыз.



Ескертпе

- Докқа қойылған iPod/iPhone/iPad құрылғысын тыңдаған кезде құлақаспап ұяшығынан дыбыс шықпайды. Оның орнына динамиктер арқылы тыңданыз.

USB құрылғысын зарядтау

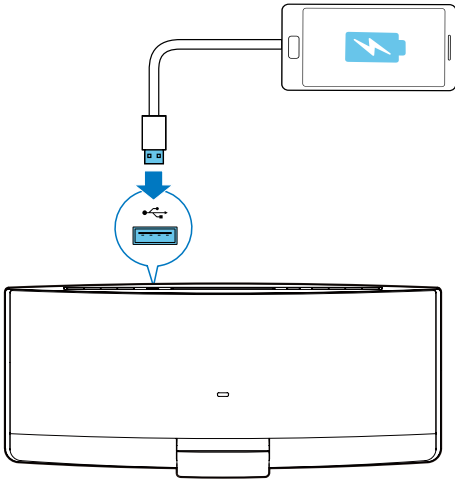
Осы өнім көмегімен USB құрылғысын, мысалы, смартфонды, зарядтауға болады.



Ескертпе

- USB ұяшығы арқылы шығыс кернеу — 5 В, шығыс ток — 0,5 А.
- WOOX Innovations барлық USB құрылғыларымен үйлесімділікке кепілдік бермейді.
- Apple құрылғыларын өнім USB режимінде болғанда ғана USB ұяшығы арқылы зарядтауға болады.

USB құрылғыңызды осы өнімге USB кабелінің көмегімен жалғаңыз.



12 Өнім туралы ақпарат



Ескертпе

- Өнім туралы ақпарат алдын ала ескертусіз өзгертіледі.

Ерекшеліктер

Жалпы ақпарат

АТ қуат адаптері	Үлгі: AS450-150-AE300 (Philips) Кіріс: 100 - 240 В ~, 50/60 Гц, 1,2 А Шығыс: 15 В === 3,0 А Қауіпсіздік стандарты: EN60065
------------------	---

Жұмыс кезінде қуат тұтыну	25 Вт
---------------------------	-------

ЕСО күту	≤ 0,5 Вт
----------	----------

режимінде қуат тұтыну	
-----------------------	--

USB Direct	Нұсқа: 1.1, 2.0
------------	-----------------

Ең жоғарғы USB шығысының жүктемесі	5 В === 500 мА
------------------------------------	----------------

Өлшемдер: негізгі құрылғы (Е x Б x Д)	520 x 223 x 101 мм
---------------------------------------	--------------------

Салмағы	
- Қорабымен	4,1 кг
- Негізгі құрылғы	2,7 кг

Күшейткіш

Ең жоғары шығыс қуаты	2 X 20 Вт
Жиілік жауабы	60 Гц - 16 кГц
Сигнал-бұрмалану қатынасы	≥ 60 дБА
ДЫБЫС КІРІСІ	650 мВ RMS 20 кОм

Диск

Лазер түрі	Жартылай өткізгіш
Диск диаметрі	12 см
Қолдау көрсетілетін дисктер	CD-DA, CD-R, CD-RW, MP3-CD, WMA-CD
Дыбыс DAC	24 бит, 44,1 кГц
Гармоникалық мазмұн	< 1,5% (1 кГц)
Жиілік жауабы	60 Гц - 16 кГц (44,1 кГц)
С/Ш қатынасы	>55 дБ

Тюнер (FM)

Реттеу ауқымы	87,5 - 108 МГц
Реттеу торы	50 кГц
Сезімталдық	
- Моно, 26 дБ С/Ш қатынасы	<22 дБф
- Стерео, 46 дБ С/Ш қатынасы	< 43 дБф
Іздеуді таңдау мүмкіндігі	> 28 дБф
Жалпы гармоникалық бұрмалану	< 3%
Сигнал-бұрмалану қатынасы	>55 дБ

Bluetooth

Bluetooth нұсқасы	V3.0
Bluetooth жиілік жолағы	2,402 ГГц ~ 2,480 ГГц ISM жолағы
Bluetooth ауқымы	10 м (бос орын)

USB құрылғысының ойнатылатыны туралы мәліметтер

Үйлесімді USB құрылғылары:

- USB флеш жады (USB 2.0 немесе USB1.1)
- USB флеш ойнатқыштары (USB 2.0 немесе USB1.1)
- Жад карталары (осы құрылғымен жұмыс істеу үшін қосымша карта оқу құралдары қажет)

Қолданылатын пішімдер:

- USB немесе жад файлы форматы: FAT12, FAT16, FAT32 (сектор көлемі: 512 байт)
- MP3 арналған бит жылдамдығы (деректерді жеткізу жылдамдығы): 32 - 320 кбит/с және өзгертпелі бит жылдамдығы
- 8 деңгейге дейін енгізулері бар каталогтар
- Альбомбар/ Қалталар саны: ең көбі 999
- Жолдар/жазылымдар саны: ең көбі 999
- ID3 тэгі, 2,0 нұсқасы немесе одан кейінгі
- Unicode UTF8 форматындағы файл атауы (максималды ұзындығы: 128 байт)

Қолданылмайтын пішімдер:

- Бос альбомдар: бос альбом - құрамында .mp3 файлдары жоқ және дисплейде көрсетілмейтін альбом.
- Қолданылмаған файл пішімдері өткізіліп жіберіледі. Мысалы, Word құжаттары (.doc) немесе .dlf кеңейтімді MP3 файлдар еленбейді және ойнатылмайды.
- AAC, WAV, PCM дыбыс файлдары

Қолдау көрсетілетін MP3 диск форматтары

- ISO9660, Joliet
- Максималды жол/файл саны: 999 (файл атауының ұзындығына байланысты)
- Максималды альбом атауы: 99
- Қолдау көрсетілетін үлгі жиіліктері: 32 кГц, 44,1 кГц, 48 кГц
- Қолдау көрсетілетін бит жылдамдықтары: 32-320 кбит/с және өзгертпелі бит жылдамдықтары

Техникалық қызмет көрсету

Корпусын тазалау

- Жұмсақ тазалағыш ерітіндімен суланған жұмсақ шүберекті пайдаланыңыз. Құрамында алкоголь, спирт, аммиак немесе абразив бар ерітіндіні пайдаланбаңыз.

Дискілерді тазалау

- Диск кірлегенде, оны тазалағыш шүберекпен сүртіңіз. Дискіні ортасынан шетіне қарай сүртіңіз.



- Бензин, ерітінді, сатып алынған тазалағыштар немесе ұқсас жазбаларға арналған антистатикалық спрейді пайдаланбаңыз.

Диск линзасын тазалау

- Ұзақ уақыт пайдаланғаннан кейін диск линзасында кір не шаң жиналып қалуы мүмкін. Ойнату сапасын жақсарту үшін диск линзасын Philips CD линза тазалағышымен немесе басқа сатып алынған тазалағышпен тазалаңыз. Тазалағыштағы нұсқауларды орындаңыз.

13 Ақаулықтарды жою



Абайлаңыз

- Өнімнің сыртқы қабатын алуға болмайды.

Кепілдік жарамдылығын сақтау үшін өнімді ешқашан өзіңіз жөндеуге әрекет жасаманыз. Бұл құрылғыны пайдалану кезінде мәселелерге кезіксеңіз, қызмет сұраудан бұрын төмендегі тармақтарды тексеріп шығыңыз. Егер мәселе шешілмесе, Philips веб-бетіне (www.philips.com/support) өтіңіз. Тұтынушыларға қолдау көрсету орталығына хабарласқан кезде өнімнің қасыңызда екенін, үлгі және сериялық нөмірі қол жетімді екенін тексеріңіз.

Қуат жоқ

- Құрылғының АТ қуат сымның дұрыс қосылуын қамтамасыз етіңіз.
- АТ розеткасында қуат болуын қамтамасыз етіңіз.
- Қуатты үнемдеу мүмкіндігі ретінде жолды ойнату соңына жеткеннен кейін және ешқандай басқару болмаса, жүйе 15 минуттан кейін автоматты түрде өшеді.

Дыбыс жоқ немесе нашар

- Дыбыс деңгейін реттеңіз.
- Құлақпақтарды ажыратыңыз.
- Динамиктің дұрыс қосылғанын тексеріңіз.
- Жолақты динамик сымдарының қыстырылғанын тексеріңіз.

Құрылғыдан жауап жоқ

- Айнымалы ток қуат штепселін ажыратып, қайта қосыңыз, одан кейін жүйені қайтадан қосыңыз.
- Қуатты үнемдеу мүмкіндігі ретінде жолды ойнату соңына жеткеннен кейін және ешқандай басқару болмаса, жүйе 15 минуттан кейін автоматты түрде өшеді.

Қашықтан басқару құралы жұмыс істемейді

- Қандай да бір функция түймесін баспастан бұрын, алдымен негізгі құрылғының орнына қашықтан басқару құралымен дұрыс көзді таңдаңыз.
- Қашықтан басқару құралы мен құрылғы арасын жақындатыңыз.
- Батареяларды көрсетілгендей полярлықтарын (+/- белгілері) туралап салыңыз.
- Батареяларды ауыстырыңыз.
- Қашықтан басқару құралын құрылғының алдындағы сенсорға бағыттаңыз.

Диск таңдалмаған

- Дискіні салыңыз.
- Дискінің төмен қарап салынғанын тексеріңіз.
- Линзадағы ылғал конденсациясы тазаланғанша күтіңіз.
- Дискіні ауыстырыңыз немесе тазалаңыз.
- Пішімделген ықшам дискіні немесе дұрыс пішімдегі дискіні пайдаланыңыз.

USB құрылғысындағы кейбір файлдарды көрсету мүмкін емес

- USB құрылғысындағы қалталардың не файлдардың саны белгілі бір шектен асып кеткен. Бұл құбылыс ақаулыққа жатпайды.
- Бұл файлдардың форматтарына қолдау көрсетілмейді.

USB құрылғысына қолдау көрсетілмейді

- USB құрылғысы құрылғымен үйлесімді емес. Басқасын қолданып көріңіз.

Нашар радио сигналын қабылдау

- Құрылғы мен теледидар немесе бейнемагнитофон арасындағы қашықтықты көбейтіңіз.
- FM антеннасын толығымен ұзартыңыз.

Таймер істемейді

- Сағатты дұрыс орнатыңыз.
- Таймерді қосыңыз.

Сағат/таймер параметрін өшірілген

- Токқа кедергі келтірілген немесе электр шнуры ажыратылған.
- Сағатты/таймерді қалпына келтіріңіз.

Сәтті байланыстан кейін музыка

ойнатылмайды

- Bluetooth құрылғысы құрылғымен үйлесімді емес.

Bluetooth құрылғысының байланыс қатесі

- Құрылғыға қажетті профильдерді құрылғы қолдамайды.
- Құрылғы басқа бір Bluetooth функциясы қосылған құрылғымен жұптастырылып қойған. Сол құрылғыны немесе барлық басқа жалғанған құрылғыны ажыратып, әрекетті қайталаңыз.

Жұптастырылған ұялы телефон үнемі

қосылып ажырайды

- Bluetooth қабылдауы нашар. Ұялы телефонды құрылғыға жақындатыңыз немесе ұялы телефон мен құрылғы арасындағы кедергіні алып тастаңыз.
- Қоңырау шалғанда немесе аяқтағанда, кейбір ұялы телефондар үнемі қосылып ажырауы мүмкін. Ол құрылғының бұзылғанын білдірмейді.
- Кейбір ұялы телефондарда Bluetooth байланысы қуат үнемдеу мүмкіндігі ретінде автоматты түрде өшірілуі мүмкін. Ол құрылғының бұзылғанын білдірмейді.



Specifications are subject to change without notice.

2014 © WOOX Innovations Limited.

All rights reserved.

Philips and the Philips' Shield Emblem are registered trademarks of Koninklijke Philips N.V. and are used by WOOX Innovations Limited under license from Koninklijke Philips N.V.

DTM3280_12_UM_V1.0

