

# Rádi vám vždy pomůžeme

Zregistrujte svůj výrobek a získajte podporu na adrese  
[www.philips.com/support](http://www.philips.com/support)



BT1300



## Příručka pro uživatele

# PHILIPS



# Obsah

---

<b>1</b>	<b>Důležité informace</b>	<b>2</b>
<hr/>		
<b>2</b>	<b>Váš reproduktor Bluetooth</b>	<b>3</b>
	Úvod	3
	Obsah balení	3
	Přehled částí reproduktoru	4
<hr/>		
<b>3</b>	<b>Začínáme</b>	<b>5</b>
	Upevnění šňůry	5
	Nabíjení vestavěné baterie	5
	Zapnutí/vypnutí	5
<hr/>		
<b>4</b>	<b>Přehrávání</b>	<b>6</b>
	Použití zařízení Bluetooth	6
	Přehrávání z externích zařízení	7
	Nastavení hlasitosti	7
<hr/>		
<b>5</b>	<b>Informace o výrobku</b>	<b>8</b>
	Specifikace	8
<hr/>		
<b>6</b>	<b>Řešení problémů</b>	<b>9</b>
	Všeobecné údaje	9
	O zařízení Bluetooth	9
<hr/>		
<b>7</b>	<b>Oznámení</b>	<b>10</b>
	Prohlášení o shodě	10
	Péče o životní prostředí	10
	Upozornění na ochrannou známku	11

# 1 Důležité informace



## Varování

- Nikdy neodstraňujte kryt tohoto reproduktoru.
  - Nikdy nemažte žádnou část tohoto reproduktoru.
  - Nepokládejte tento reproduktor na jiné elektrické zařízení.
  - Reproduktor nevystavujte přímému slunci, otevřenému ohni nebo žáru.
- 
- Zajistěte, aby byl kolem reproduktoru dostatečný prostor pro řádnou ventilaci.
  - Používejte pouze doplňky nebo příslušenství doporučené výrobcem.
  - Baterie nesmí být vystavena nadměrnému teplu, např. slunečnímu záření, ohni a podobně.
  - Reproduktor chraňte před kapající a stříkající vodou.
  - Na reproduktor nepokládejte žádné nebezpečné předměty (např. předměty naplněné tekutinou nebo hořící svíčky).



## Poznámka

- Štítek s typovými údaji je umístěn na zadní straně výrobku.

## 2 Váš reproduktor Bluetooth

Gratulujeme k nákupu a vítáme vás mezi uživateli výrobků společnosti Philips! Chcete-li využívat všech výhod podpory nabízené společností Philips, zaregistrujte svůj výrobek na stránkách [www.Philips.com/welcome](http://www.Philips.com/welcome).

---

### Úvod

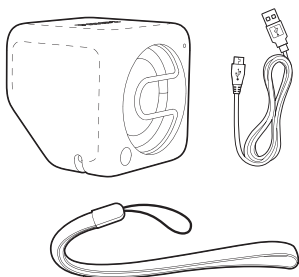
S tímto reproduktorem si můžete užívat zvuk ze zařízení Bluetooth nebo jiných externích zvukových zařízení.

---

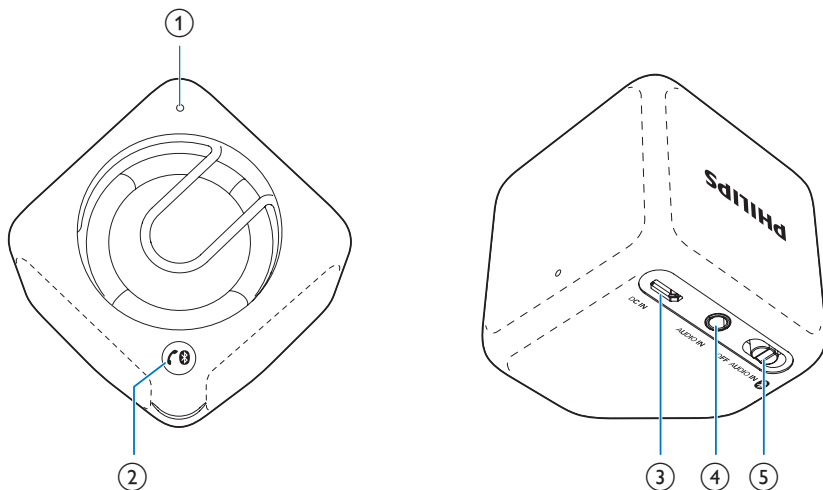
### Obsah balení

Zkontrolujte a ověřte obsah balení:

- Reproduktor
- Kabel USB pro nabíjení
- Šnůra pro přenášení
- Krátká uživatelská příručka
- Leták s bezpečnostními informacemi a upozorněním



## Přehled částí reproduktoru



### ① Kontrolka LED

### ②

- Odpojení funkce Bluetooth.
- Přechod do párovacího režimu Bluetooth.
- Přijmutí nebo odmítnutí příchozího hovoru.
- Ukončení aktuálního hovoru.
- Přesměrování hovoru do vašeho mobilního zařízení.

### ③ DC IN

- Nabíjení vestavěné baterie pomocí kabelu USB.

### ④ AUDIO IN

- Připojení externího audiozařízení.

### ⑤ OFF / AUDIO IN /

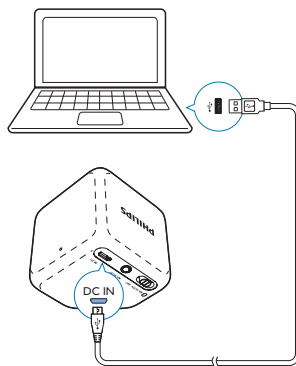
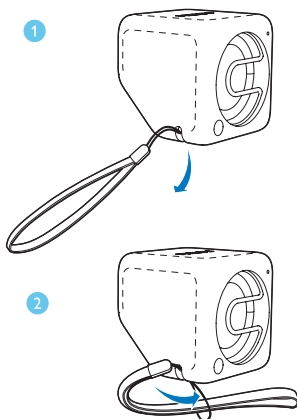
- Výběr zdroje Bluetooth nebo AUDIO IN.
- Vypněte reproduktor.

# 3 Začínáme

Vždy dodržujte správné pořadí pokynů uvedených v této kapitole.

## Upevnění šňůry

Upevněte přibalenou šňůru pro snadné přenášení k tomuto reproduktoru podle obrázku.



## Stav kontrolky nabíjení

Kontrolka LED indikuje stav baterie.

	Probíhá nabíjení	Plně nabitá baterie
Režim „OFF“	Blikající bílá	Zhasnutá
Režim „AUDIO IN“	Blikající bílá	Svítlící bílá
Režim „Bluetooth“	Blikající nebo svítící modrá (v závislosti na stavu připojení Bluetooth)	Blikající nebo svítící modrá (v závislosti na stavu připojení Bluetooth)

## Nabíjení vestavěné baterie

Reproduktor je napájen vestavěnou nabíjecí baterií.

### Poznámka

- Před použitím plně nabijte vestavěnou baterii.
- Konektor micro USB slouží pouze k nabíjení.
- Nabíjecí baterie má omezený počet nabíjecích cyklů. Životnost baterie a počet cyklů nabíjení se liší podle použití a nastavení.

Přibalený kabel USB propojte mezi

- konektorem **DC IN** na reproduktoru a
- konektorem **USB** na počítači.

## Zapnutí/vypnutí

- Chcete-li zapnout reproduktor, posuňte přepínač **OFF/AUDIO IN/** do polohy **nebo AUDIO IN**.
  - **nebo AUDIO IN**: Poslech zvuku z externího prostřednictvím připojení Bluetooth.
  - **AUDIO IN**: Poslech zvuku z externího zařízení přes kabel vstupu zvuku.
- Chcete-li vypnout reproduktor, posuňte přepínač do polohy **OFF**.

# 4 Přehrávání

## Použití zařízení Bluetooth

S tímto reproduktorem můžete poslouchat hudbu ze zařízení podporujících Bluetooth a ovládat příchozí hovory prostřednictvím Bluetooth.

## Přehrávání ze zařízení Bluetooth



### Poznámka

- Ujistěte se, že zařízení Bluetooth je kompatibilní s tímto reproduktorem.
- Před spárováním zařízení s tímto reproduktorem si přečtěte informace o kompatibilitě s rozhraním Bluetooth v uživatelské příručce.
- Reproduktor si dokáže zapamatovat maximálně 4 spárovaná zařízení.
- Zajistěte, aby byla v zařízení aktivní funkce Bluetooth a vaše zařízení bylo viditelné pro ostatní zařízení Bluetooth.
- Všechny případné překážky mezi reproduktorem a zařízením Bluetooth mohou vést ke snížení provozního rozsahu.
- Udržujte je mimo dosah elektronických zařízení, která mohou způsobovat rušení.
- Provozní dosah mezi tímto reproduktorem a zařízením Bluetooth je přibližně 10 metrů.
- V případě příchozího hovoru na připojeném mobilním telefonu se přehrávání hudby pozastaví.

- 1 Posuňte přepínač **OFF / AUDIO IN** / do pozice .  
↳ Kontrolka LED bliká modře.
- 2 V zařízení Bluetooth zapněte funkci Bluetooth a vyhledejte zařízení Bluetooth, která lze spárovat (informace naleznete v uživatelské příručce zařízení).
- 3 Pokud se na displeji zařízení zobrazí zpráva **[Philips BT1300]**, vyberte ji a spustí se párování a připojení. V případě potřeby zadejte párovací heslo „0000“.  
↳ Po úspěšném spárování a připojení reproduktor dvakrát pípne a kontrolka LED se rozsvítí modře.

- 4 Spustíte hudbu na zařízení Bluetooth.  
↳ Zvuk streamuje ze zařízení Bluetooth do reproduktoru.

## Odpojení zařízení podporujícího technologii Bluetooth:

- Stiskněte a podržte tlačítko na dvě sekundy,
- Deaktivujte funkci Bluetooth na vašem zařízení nebo
- Umístěte zařízení mimo dosah komunikace.  
↳ Kontrolka LED bliká modře.

## Opětovné připojení zařízení Bluetooth:

- Jakmile přístěte zapnete reproduktor, reproduktor se automaticky znovu připojí k naposledy připojenému zařízení; nebo
- Výběrem možnosti „**PHILIPS BT1300**“ z nabídky Bluetooth v zařízení Bluetooth spustíte párování.

## Připojení k jinému zařízení Bluetooth:

- 1 Stisknutím a podržením tlačítka na dvě sekundy odpojte aktuálně připojená zařízení  
↳ Reproduktor se přepne do párovacího režimu Bluetooth.
- 2 Připojte jiné zařízení Bluetooth.

Kontrolka LED	Popis
Modré blikání	Připojování; Čekání na párování
Svítící modrá	Připojeno

## Ovládání hovoru

Po úspěšném navázání připojení Bluetooth můžete prostřednictvím reproduktoru ovládat příchozí hovory.

Tlačítko	Funkce
	Stisknutím přijmete příchozí hovor.
	Stisknutím a podržením odmítnete příchozí hovor.
	Stisknutím ukončíte probíhající hovor.
	Stisknutím a podržením tlačítka během hovoru hovor přesměrujete do svého mobilního zařízení.





## Poznámka

- V případě příchodního hovoru se přehrávání hudby pozastaví a po ukončení hovoru se opět spustí.

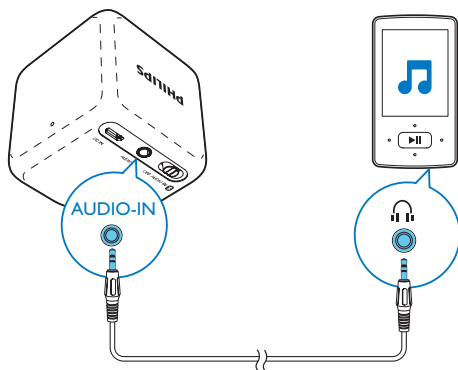
## Nastavení hlasitosti

Použitím ovládní hlasitosti na zařízení Bluetooth nebo externím zařízení během přehrávání upravíte hlasitost.

## Přehrávání z externích zařízení

Tento reproduktor rovněž umožňuje poslech externích audiozařízení, jako jsou přehrávače MP3.

- 1 Vstupní audiokabel (není součástí balení) připojte pomocí 3,5mm konektoru na obou stranách ke
  - ke konektoru **AUDIO IN** reproduktoru a
  - k zásuvce pro sluchátka na externím zařízení.



- 2 Posuňte přepínač **OFF / AUDIO IN /** do polohy **AUDIO IN**.  
↳ Kontrolka LED se rozsvítí bíle.
- 3 Přehrajte hudbu z externího zařízení (podrobnosti naleznete v uživatelské příručce).

# 5 Informace o výrobku



## Poznámka

- Informace o výrobku jsou předmětem změn bez předchozího upozornění.

## Obecné informace

Napájení (přes konektor USB)	5 V --- 0,5 A
Vestavěná baterie	Baterie Li-polymer (3,7V, 500 mAh)
Rozměry – hlavní jednotka (Š x V x H)	55 x 55 x 55 mm
Hmotnost – Hlavní jednotka	0,1 kg

## Specifikace

### Zesilovač

Jmenovitý výstupní výkon	2 W RMS
Kmitočtová charakteristika	80–16 000 Hz, ±3 dB
Odstup signál/šum	>70 dBA
Vstup Audio-in	300 mV RMS

### Reproduktory

Impedance reproduktoru	4 ohmy
Vinutí reproduktoru	4,5cm širokopásmový reproduktor
Citlivost	>81 dB / m / W ±3 dB / m / W

### Bluetooth

Verze Bluetooth	V3.0
Profil Bluetooth	HFP, HSP, A2DP
Frekvenční pásmo Bluetooth	2,4 GHz ~ 2,48 GHz
Dosah Bluetooth	10 m (volný prostor)

# 6 Řešení problémů



## Varování

- Neodstraňujte kryt systému.

Pokud chcete zachovat platnost záruky, neopravujte systém sami. Jestliže dojde k problémům s tímto zařízením, zkontrolujte před kontaktováním servisu následující možnosti. Pokud problém není vyřešen, přejděte na webovou stránku společnosti Philips ([www.philips.com/support](http://www.philips.com/support)). V případě kontaktování společnosti Philips mějte zařízení po ruce a připravte si číslo modelu a sériové číslo.

## Všeobecné údaje

### Nefunguje napájení

- Nabijte reproduktor.

### Žádný nebo špatný zvuk

- Upravte hlasitost na připojeném zařízení.

### Reproduktor nereaguje

- Restartujte reproduktor.

## O zařízení Bluetooth


Kvalita zvuku je po připojení zařízení podporujícího technologii Bluetooth špatná.

- Příjem prostřednictvím funkce Bluetooth je slabý. Zařízení umístěte blíže k tomuto výrobku nebo mezi nimi odstraňte překážky.

Nelze navázat spojení se zařízením.

- Zařízení nemá zapnutou funkci Bluetooth. Informace o aktivaci této funkce naleznete v uživatelské příručce příslušného zařízení.
- Tento výrobek je již připojen k jinému zařízení podporujícímu technologii Bluetooth. Odpojte toto zařízení a opakujte pokus.

Vyhledávání výrobku BT1300 pro párování na vašem zařízení se nezdařilo.

- Stiskněte a podržte tlačítko  na tři sekundy a poté to zkuste znovu.

Spárované zařízení se neustále připojuje a odpojuje.

- Příjem prostřednictvím funkce Bluetooth je slabý. Zařízení umístěte blíže k tomuto výrobku nebo mezi nimi odstraňte překážky.
- U některých zařízeních může být připojení Bluetooth automaticky deaktivováno funkcí úspory energie. Není to známkou poruchy tohoto výrobku.

# 7 Oznámení

Veškeré změny nebo úpravy tohoto zařízení, které nebyly výslovně schváleny společností WOOX Innovations, mohou mít za následek ztrátu autorizace k používání tohoto zařízení.

## Prohlášení o shodě

# CE 0700

Společnost WOOX Innovations tímto prohlašuje, že tento výrobek vyhovuje zásadním požadavkům a dalším příslušným ustanovením směrnice 1999/5/ES. Prohlášení o shodě naleznete na webových stránkách [www.philips.com/support](http://www.philips.com/support).

## Péče o životní prostředí

### Likvidace starého výrobku a baterie



Výrobek je navržen a vyroben z vysoce kvalitního materiálu a součástí, které lze recyklovat a znovu používat.



Symbol na výrobku znamená, že výrobek splňuje evropskou směrnicí 2012/19/EU.



Symbol znamená, že výrobek obsahuje vestavěnou nabíjecí baterii podléhající evropské směrnici 2013/56/EU, kterou nelze likvidovat s běžným domácím odpadem. Důrazně

doporučujeme, abyste zanesli výrobek do oficiálního sběrného místa nebo servisního střediska Philips a nechali vyjmout nabíjecí baterie na odbornících.

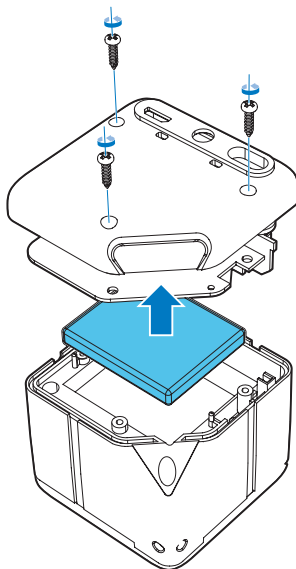
Zjistěte si informace o místním systému sběru tříděného odpadu elektrických a elektronických výrobků a nabíjecích baterií. Dodržujte místní předpisy a nikdy nelikvidujte výrobek nebo nabíjecí baterie společně s běžným domácím odpadem. Správnou likvidací starých výrobků a nabíjecích baterií pomůžete předejít negativním dopadům na životní prostředí a lidské zdraví.



### Výstraha

- Vyjmutím vestavěné baterie záruka pozbývá platnosti a mohlo by dojít ke zničení výrobku.

Vyjmutí vestavěné baterie musí provádět jen profesionálně vyškolený pracovník.



### Informace o ochraně životního prostředí

Veškerý zbytečný obalový materiál byl vynechán. Snažili jsme se, aby bylo možné obalový materiál snadno rozdělit na tři materiály: lepenku (krabice), polystyrén (ochranné balení) a polyetylen (sáčky, ochranné fólie z lehčeného plastu).

System se skládá z materiálů, které je možné v případě demontáže odbornou firmou recyklovat a opětovně použít. Při likvidaci obalových materiálů, vybitých baterií a starého zařízení se řiďte místními předpisy.

---

## Upozornění na ochrannou známku

### **Bluetooth**

Slovní označení a loga Bluetooth® jsou registrované ochranné známky vlastněné společností Bluetooth SIG, Inc. a případné použití těchto označení společností WOOX Innovations podléhá licenci.



2014 © WOOX Innovations Limited. All rights reserved.

Philips and the Philips' Shield Emblem are registered trademarks of Koninklijke Philips N.V. and are used by WOOX Innovations Limited under license from Koninklijke Philips N.V.

BT1300\_00\_UM\_V2.0

