

Zaregistrujte výrobek a hledejte podporu na stránkách

www.philips.com/welcome

PV7005



Návod k použití

PHILIPS

Obsah

1	Důležité	4
	Bezpečnost	4
	Upozornění	5
	Licenční texty a ujednání	8

2	Váš zábavní systém do auta	9
	Úvod	9
	Obsah balení	9
	Schéma zařízení	9
	Schéma dálkového ovladače	10

3	Začínáme	11
	Nabíjení	11
	Vložení baterie do dálkového ovladače	11
	Zapnutí a vypnutí přehrávače	12
	Kalibrace dotykové obrazovky	12
	Nastavení hlasitosti	12
	Uzamčení/odemčení obrazovky	12
	Přenos souborů do přehrávače	13
	Použití karty Micro SD	13
	Připojení zařízení USB	13

4	Sledování videa	14
	Přehrávání videa	14
	Možnosti přehrávání videa	14
	Odstranění video souborů	15

5	Poslech hudby	16
	Procházení hudební knihovnou	16
	Přehrávání hudby	16
	Možnosti přehrávání hudby	16
	Odstranění skladeb	17

6	Prohlížení obrázků	18
	Procházení knihovnou obrázků	18
	Zobrazení obrázku	18
	Možnosti prohlížení obrázků	18

7	Čtení e-knih	19
	Procházení textovými soubory	19
	Čtení textových souborů	19
	Možnosti čtení textových souborů	19
	Odstranění textových souborů	20

8	Nastavení	21
	Výběr jazyka	21
	Nastavení obrazovky	21
	Nastavení data a času	21
	Jiná nastavení	21
	Informace o souborech a paměti	22
	Obnovení továrního nastavení	22

9	Další	23
	Přenos souborů z interní paměti na SD kartu	23
	Použití přehrávače v autě	24
	Přehrávání na televizi	25
	Reset	26
	Aktualizace softwaru	26

10	Technické údaje	27
	Systémové požadavky	27
	Podporované formáty souborů	27

11	Řešení potíží	29
-----------	----------------------	-----------

Potřebujete pomoci?

Neváhejte navštívit stránku

www.philips.com/support

na které naleznete celou řadu podpůrných materiálů, jako např. návod k použití, nejnovější aktualizace softwaru a odpovědi na často kladené otázky.

1 Důležité

Bezpečnost

Hrozí poškození či narušení funkčnosti!

- Nevystavuje výrobek nadměrným teplotám či přímému slunečnímu světlu.
- Vyvarujte se upuštění výrobku a nedovolte, aby na přehrávač spadl jiný předmět
- Nikdy nevystavuje výrobek a jeho příslušenství dešti nebo vodě. Do okolí produktu neumísťujte nádoby s vodou (např. vázy). Pokud se na výrobek dostane voda, okamžitě jej odpojte ze zásuvky.
- Své soubory zálohujte. Ujistěte se, že si uchováte originální verze souborů, které stáhnete do zařízení. V případě, že se výrobek poškodí nebo stane nečitelným, není společnost Philips odpovědná za ztrátu dat.

Nebezpečí kontaminace!

- V případě, že je baterie vybitá nebo dálkový ovladač neplánujete delší dobu použít, vyjměte baterii.
- Baterie obsahuje chemické sloučeniny. Měla by být adekvátně zlikvidována.

Nebezpečí spolknutí baterie!

- Dálkový ovladač obsahuje baterii o velikosti mince, kterou je možné spolknout. Uchovávejte baterii vždy mimo dosah dětí!

Bezpečný poslech



Maximální výstupní výkon přehrávače je 150 mV.

Poslouchejte s mírnou úrovní hlasitosti:

Hlasitý poslech při používání sluchátek může zhoršit váš sluch. Tento výrobek může produkovat zvuky v decibellových rozsazích, které mohou způsobit poškození sluchu zdravých osob, a to i při působení kratším než jedna minuta. Vyšší decibellové rozsahy jsou určeny pro osoby s částečnou ztrátou sluchu.

Vnímání zvuku může klamat. Po delším poslechu se váš sluch přizpůsobí vyšší úrovni hlasitosti a posune se hranice „příjemné hlasitosti“. Takže po delší době poslechu může být zvuk, který se vám zdá „normální“, ve skutečnosti velmi nahlas a může být nebezpečný pro váš sluch. Abyste se vyvarovali tohoto nebezpečí, nastavte hlasitost na bezpečnou úroveň předtím, než se váš sluch přizpůsobí, a během poslechu ji nezvyšujte.

Nastavení bezpečné úrovně hlasitosti:

Nastavte ovladač hlasitosti na nízkou úroveň.

Pomalou zvyšujte hlasitost, dokud neuslyšíte zvuk čistě a jasně, bez zkreslení.

Omezte poslech na rozumnou dobu:

Dlouhodobé působení zvuku, i při normální „bezpečné“ úrovni hlasitosti, může také způsobit poškození sluchu.

Používejte svůj přístroj rozumným způsobem a dělejte přestávky.

Při užívání sluchátek dbejte na dodržování následujících doporučení:

Poslouchejte s rozumnou hlasitostí po rozumně dlouhou dobu.

Dbejte na to, abyste nezvyšovali hlasitost poté, co se váš sluch přizpůsobí.

Nezvyšujte hlasitost tak, aby zcela přehlušila zvuky z vašeho okolí.

V potenciálně nebezpečných situacích byste měli zvýšit svoji pozornost nebo na chvíli přerušit poslech.

Nepoužívejte sluchátka při řízení motorových vozidel, při jízdě na kole, skateboardu a podobně; mohlo by docházet k nebezpečným situacím a v mnoha zemích je takovéto počínání zakázáno.

Nebezpečí spolknutí baterie

- Výrobek či dálkový ovladač může obsahovat plochou baterii, kterou je možné spolknout. Uchovávejte baterii vždy mimo dosah dětí! V případě spolknutí může baterie způsobit vážné zdravotní následky nebo smrt. Během dvou hodin od spolknutí může dojít k vnitřním popáleninám.
- Pokud máte podezření, že došlo ke spolknutí baterie či jejímu vsunutí do jakékoli části těla, okamžitě vyhledejte lékařskou pomoc.
- Když vyměňujete baterie, vždy udržujte všechny nové i staré baterie mimo dosah dětí. Ujistěte se, že kryt baterie po výměně bezpečně uzavřete.
- Pokud nelze kryt baterie bezpečně uzavřít, přestaňte výrobek používat. Uchovejte jej mimo dosah dětí a kontaktu je výrobce:

Upozornění



HDMI, logo HDMI a High-Definition Multimedia Interface jsou obchodními známkami nebo registrovanými obchodními známkami HDMI licencovanými LLC v USA a dalších zemích.



Vyrobeno pod licencí v souladu s americkými patenty s čísly: 5,956,674; 5,974,380; 6,487,535 a dalšími americkými a celosvětovými patenty. DTS, jeho symbol a DTS společně s jeho symbolem jsou registrovanými ochrannými známkami. DTS 2.0+ Digital Out je ochrannou známkou společnosti DTS, Inc. Výrobek zahrnuje software. © DTS, Inc. Všechna práva vyhrazena.



Logo Real RMVB je ochrannou známkou nebo registrovanou ochrannou známkou společnosti RealNetworks, Inc.



Vyrobeno v licenci Dolby Laboratories. Dolby a symbol dvojitého D jsou obchodní známky Dolby Laboratories.



DivX®, DivX Certified® a související loga jsou obchodními známkami společnosti DivX, Inc. a jsou použita v licenci. DivX® je digitální video formát vytvořený společností DivX, LLC, dceřinou společností Rovi Corporation. Výrobek podléhá certifikaci DivX Certified® a přehrává video ve formátu DivX. Více informací o formátu DivX a softwarové nástroje pro konverzi do tohoto formátu naleznete na adrese www.divx.com.

O SLUŽBE DIVXVIDEO-ON-DEMAND: Aby bylo možné přehrávat zakoupená videa ze služby DivXVideo-on-Demand (VOD), je třeba toto certifikované DivX zařízení zaregistrovat. Registrační kód naleznete v menu s nastavením, v sekci DivXVOD. Více informací o registraci naleznete na adrese vod.divx.com.

Na službu se vztahuje jeden nebo více z následujících amerických patentů: 7,295,673; 7,460,668; 7,515,710; 7,519,274. Přehrávání videa DivX® podléhá certifikací DivX Certified® včetně prémiového obsahu.

Informace o autorských právech

Všechny ostatní značky a produktové názvy jsou obchodními známkami příslušných společností a organizací.

Neoprávněné kopírování nahrávek stažených z internetu nebo z hudebních CD je porušením autorských práv a mezinárodních smluv.

Vytváření neautorizovaných kopií materiálů chráněných autorským právem včetně počítačových programů a souborů, vysílání a zvukových záznamů může představovat porušení autorských práv a tedy trestný čin. Tento výrobek nesmí být použit k těmto účelům. Windows Media a logo Windows jsou registrovanými obchodními známkami nebo registrovanými obchodními známkami Microsoft Corporation ve Spojených státech a dalších zemích.

Buďte zodpovědní! Respektujte autorská práva.



**Buďte zodpovědní
Respektujte autorská práva**

Společnost Philips respektuje duševní vlastnictví a žádá uživatele o to samé. Multimediální obsah na internetu mohl být vytvořen a/nebo distribuován bez svolení vlastníka autorských práv. Kopírování nebo distribuce neautorizovaného obsahu může v různých zemích porušovat zákony o autorských právech, včetně té vaší. Respektování autorských práv je vaší zodpovědností.

Nahrávání a přenos streamovaného video obsahu z počítače do vašeho přehrávače je určeno pouze k použití ve veřejné doméně nebo u patřičně licencovaného obsahu. Takový obsah je možné použít pouze pro osobní, nekomerční účely. Je třeba respektovat případné instrukce k autorským právům náležícím autorizovanému vlastníkovi díla. Tyto instrukce mohou zahrnovat zákaz vytváření kopií. Streamovaný video obsah může obsahovat technologii zabraňující kopírování. V takovém případě nebude funkce nahrávání dostupná. Budete informováni hláškou.



Výrobek byl navržen a vyroben z vysoce kvalitních materiálů a dílů, které je možné recyklovat a znovu využít.

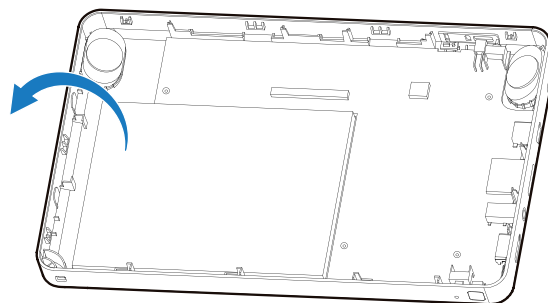


Označení výrobku tímto symbolem přeškrtnuté popelnice znamená, že výrobek odpovídá Evropské směrnici 2002/96/EC. Informujte se na váš místní systém sběru tříděného odpadu a způsob likvidace elektronických výrobků. Jednejte v souladu s místně platnými zákony a nevyhazujte vysloužilý výrobek do běžného komunálního odpadu. Správná likvidace starého výrobku omezí nebezpečí negativních následků na životní prostředí a lidské zdraví.



Výrobek obsahuje vestavěnou nabíjecí baterii, již se týká evropská směrnice 2006/66/EC; baterie nesmějí být likvidovány s běžným směsným odpadem z domácnosti. Informujte se o správném postupu při odděleném sběru a likvidaci použitých baterií; omezíte tak nebezpečí negativních následků na životní prostředí a lidské zdraví.

Pro vyjmutí vestavěné baterie se obraťte na profesionální servis.





Tento výrobek vyhovuje požadavkům na vysokofrekvenční odrušení v Evropské unii. Tento výrobek vyhovuje požadavkům následujících směrnic: 2004/108/EC a 2006/95/EC.

Jakékoli změny a úpravy přístroje, které nebyly výslovně schváleny společností Philips Consumer Lifestyle mohou zrušit právo uživatele na používání přístroje.

Modifikace

Úpravy neschválené výrobcem mohou mít za následek ztrátu oprávnění uživatele k používání tohoto přístroje.

Uchovávání dat

Společnost Philips je zavázána k neustálému vylepšování kvality a uživatelské zkušenosti u jejich produktů. K lepšímu porozumění profilu užívání tohoto produktu dochází k zaznamenávání některých údajů do trvalé paměti zařízení. Tyto údaje slouží k detekci a identifikaci případných chyb či problémů, na které můžete při používání zařízení narazit. Mezi zaznamenávané údaje patří např. délka přehrávání v hudebním režimu, délka poslechu v režimu rádia, počet zobrazení upozornění o vybité baterii atd. Uchovávaná data neobsahují údaje o obsahu přehrávání, druhu médií či zdroje stahování souboru. Údaje uložená v zařízení budou prohlížena POUZE v případě, že uživatel přinese zařízení do servisního centra Philips a POUZE ke zjednodušení detekce chyb a jejich prevence. Údaje budou uživateli okamžitě poskytnuta po vyžádání.

Provozní a skladovací teploty

- Používejte v místech s teplotou v rozsahu 0 až 35 °C (32 až 95 °F)

- Uchovávejte v místech s teplotou v rozsahu -20 až 45 °C (-4 až 113 °F).
- Životnost baterie se může při nižších teplotách zkrátit.

Náhradní díly a příslušenství:

Náhradní díly a příslušenství lze objednat na adrese www.philips.com/support.

Společnost Philips Electronics Hong Kong Ltd. nabízí na žádost doručení kopie kompletního zdrojového kódu open source softwaru používaného v tomto zařízení v rámci příslušné licence.

Tato možnost je k dispozici během tří let od data zakoupení výrobku. Pro získání zdrojového kódu zašlete e-mail na adresu open.source@philips.com. Pokud preferujete korespondenci nebo pokud neobdržíte potvrzení během týdne od odeslání e-mailu na výše uvedenou adresu, napište na adresu „Open Source Team, Philips Intellectual Property & Standards, PO. Box 220, 5600 AE Eindhoven, Nizozemsko“ Pokud neobdržíte včasné potvrzení vašeho dopisu, napište na e-mail uvedený výše.

Překlad tohoto dokumentu slouží pouze pro referenci.

V případě neshody mezi anglickou a přeloženou verzí platí údaje v anglické verzi.

© 2012 Koninklijke Philips Electronics N.V. Technické údaje mohou být změněny bez předchozího upozornění. Vlastníkem ochranných známek je Koninklijke Philips Electronics N.V. nebo jejich příslušní vlastníci. Společnost Philips si vyhrazuje právo kdykoliv provést změnu ve výrobku bez povinnosti patřičně přizpůsobit předchozí dodávky.

Společnost Philips Electronics Hong Kong Ltd. nabízí na žádost doručení kopie kompletního zdrojového kódu open source softwaru používaného v tomto zařízení v rámci příslušné licence. Tato možnost je k dispozici během tří let od data zakoupení výrobku. Pro získání zdrojového kódu zašlete e-mail na adresu open.source@philips.com. Pokud preferujete korespondenci nebo pokud neobdržíte potvrzení během týdne od odeslání e-mailu na výše uvedenou adresu, napište na adresu „Open Source Team, Philips Intellectual Property & Standards, PO. Box 220, 5600 AE Eindhoven, The Netherlands.“ Pokud neobdržíte včasné potvrzení vašeho dopisu, napište na e-mail uvedený výše. Překlad tohoto dokumentu slouží pouze pro referenci.

Licenční texty a ujednání

pro open source software použitý v tomto výrobku Philips

SQLite

Veškerý doručitelný zdrojový kód SQLite byl autory věnován veřejné doméně HYPERLINK „http://en.wikipedia.org/wiki/Public_Domain“. Všichni autoři zdrojového kódu a odpovědní zástupci společností, pro které pracují, podepsali přisežné prohlášení odkazující jejich dílo veřejné doméně. Originály těchto prohlášení jsou uloženy v ohnivzdorném sejfě v sídle společnosti HYPERLINK „<http://www.hwaci.com>“ Hwaci. Komukoliv je umožněno volně kopírovat, upravovat, publikovat, používat, kompilovat, prodávat či distribuovat původní zdrojový kód SQLite, a to jak v podobě zdrojového kódu nebo jako zkompileovaný binární soubor, pro jakékoliv komerční či nekomerční účely za jakýchkoliv okolností.

Předchozí odstavec se vztahuje na zdrojový kód těch knihoven SQLite, které jsou přibaleny a distribuovány jako součást rozsáhlejší aplikace. Části dokumentace a zdrojového kódu použitých jako součást procesu sestavení mohou spadat pod jiná licenční ujednání. Podrobnosti jsou nejasné. Nicméně, dokumentace a zdrojový kód sestavení nejsou součástí distribuované SQLite knihovny.

Veškerý dodávaný zdrojový kód SQLite byl psaný od nuly. Žádné části nebyly převzaty z jiných projektů nebo z jiného open source softwaru. Autor každého řádku kódu může být dohledán. Každý autor věnoval svou část veřejné doméně. Díky tomu je zdrojový kód SQLite zbaven potíží s licencí zdrojového kódu z jiných projektů

2 Váš zábavní systém do auta

Gratulujeme vám k zakoupení tohoto výrobku a vítáme vás u společnosti Philips! Pro získání všech výhod podpory Philips zaregistrujte svůj výrobek na www.philips.com/welcome.

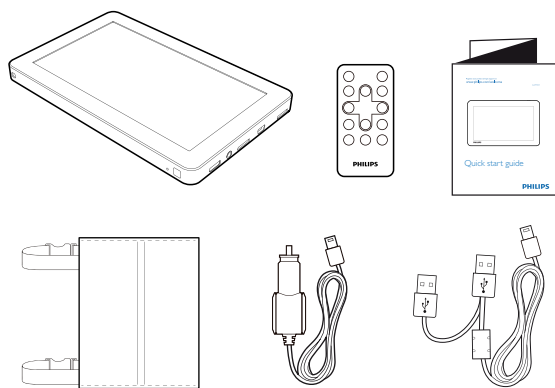
Úvod

Tento přenosný video přehrávač umožňuje:

- Sledování videa;
- Přehrávání hudby;
- Prohlížení obrázků;
- Čtení textových souborů (ve formátu .txt);
- Rozšíření vnitřní paměti vložením Micro SD karty (prodávána zvlášť);
- Připojení k externímu USB zařízení
- Připojení k televizi prostřednictvím kabelu HDMI

Obsah balení

Zkontrolujte, zda se v balení nachází následující součásti:



- Přehrávač
- USB kabel

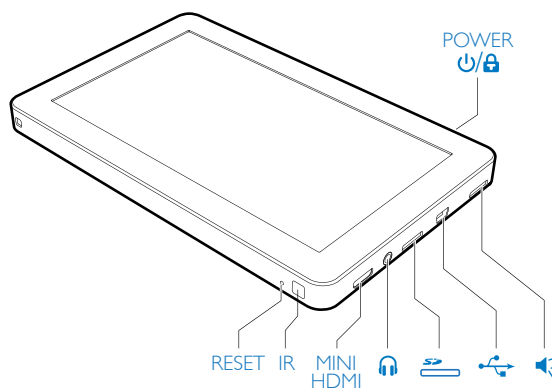
- Dálkový ovladač
- Obal k připevnění
- Napájecí adaptér do auta
- Průvodce rychlým startem



Poznámka

- Podrobný návod k použití se nachází v digitální podobě v zařízení. K otevření návodu k použití je zapotřebí program Adobe Acrobat Reader.
- Obrázky slouží pouze pro referenci. Společnost Philips si vyhrazuje právo barvu či vzhled výrobku změnit bez předchozího upozornění.

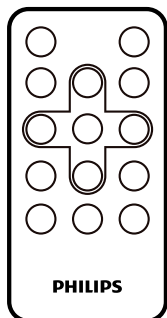
Schéma zařízení



RESET	Pokud přehrávač přestane reagovat, resetujte jej stisknutím tohoto tlačítka pomocí kuličkového pera.
IR	Senzor dálkového ovladače
MINI HDMI	Připojení k TV kabelem HDMI se zástrčkou mini-HDMI.
	3,5mm sluchátkový konektor
MICRO SD	Slot pro kartu Micro SD
	<ul style="list-style-type: none">• Konektor USB pro připojení nabíječky a přenos dat.• Umožňuje připojení velkokapacitního zařízení USB.
	Reproduktor

POWER Stiskněte a držte tlačítko pro vypnutí/
zapnutí přehrávače.
Stiskněte jej krátce pro uzamčení/
odemčení obrazovky.

Schéma dálkového ovladače



▲ ▼ ◀ ▶	Pohyb v nabídkách.
OK	Potvrzení výběru.
🏠	Návrat do obrazovky Home.
↶	Návrat do předchozí obrazovky.
◀ / ▶	Přeskočení k další/předchozí položce přehrávání.
◀▶	Rychlé převíjení přehrávání dozadu/dopředu.
↻	Zvolení režimu opakování během přehrávání.
☰	Vyvolání nabídky možností během přehrávání.
🔊 / 🔊	Nastavení hlasitosti.
🔇	Ztlumení/obnovení zvuku.

☰ Poznámka

- Dálkové ovládání funguje pouze při připojení přehrávače k televizi.

3 Začínáme

Instrukce v této kapitole vždy následujte v patřičném pořadí.

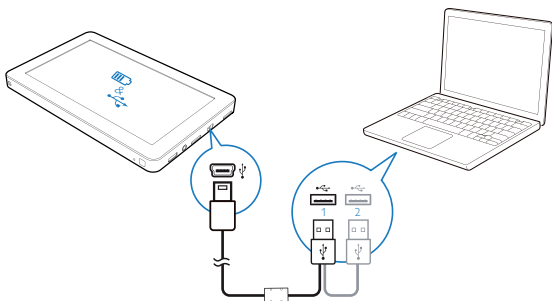
Nabíjení

Přehrávač napájí baterie, kterou lze nabíjet prostřednictvím portu USB z počítače

- 1 Připojte přehrávač k počítači pomocí přibaleného USB kabelu.

Tip

- Pokud chcete nabíjení urychlit, připojte k počítači oba USB konektory zároveň.



↳ Budete vyzváni k výběru:

- ☑ : Pokud chcete současně s nabíjením provádět přenos souborů z PC.
- ☑ : Pokud chcete současně s nabíjením přehrávat soubory z přehrávače.

- 1 Klepněte na ☑ nebo ☑.
↳ Zobrazí se animace nabíjení.

Poznámka

- Pokud k výběru nedojde do 10 vteřin, zvolí přehrávač automaticky možnost ☑ (nabíjení a přenos dat).

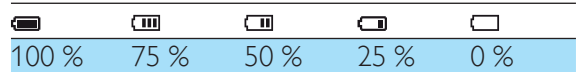
- 2 Když se animace nabíjení zastaví a zobrazí se ikona ☑, je nabíjení dokončeno.

Poznámka

- Dobíjecí baterie mají omezený počet nabíjecích cyklů. Životnost baterie a počet nabíjecích cyklů se odvíjí podle použití a nastavení.

Indikátor nabití baterie

Přehrávač zobrazuje přibližnou úroveň nabití baterie:



Pokud je ukazatel prázdný, rozbliká se. Přehrávač uloží veškerá nastavení a během 10 minut se vypne.

Tip

- Pokud chcete prodloužit výdrž baterie, nastavte časovač podsvícení na nízkou hodnotu (nastavení: ⚙ > 📵 > [Backlight time]).

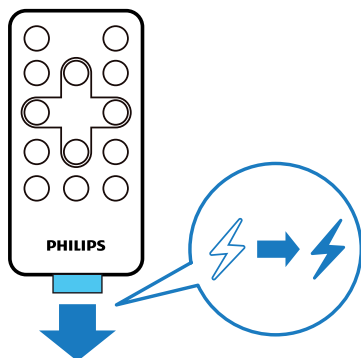
Vložení baterie do dálkového ovladače

Upozornění

- Nebezpečí výbuchu! Baterie nevystavujte horku, přímému slunci ani otevřenému ohni. Použité baterie nevhazujte do ohně.
- V případě nesprávné výměny baterie hrozí nebezpečí výbuchu. Baterii vždy vyměňte za stejný či ekvivalentní typ.
- Baterie obsahují chemické látky, likvidujte je v souladu s místními předpisy.

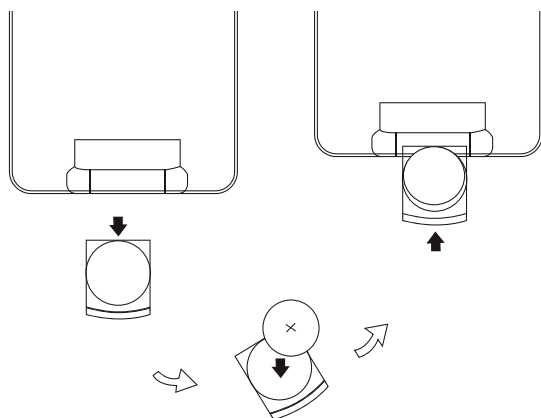
První použití:

Baterii dálkového ovladače uvedete do provozu odstraněním ochranné pásky.



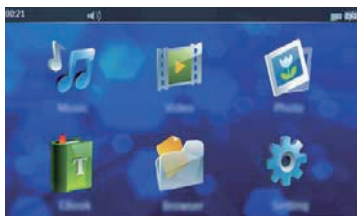
Výměna baterie dálkového ovladače:

- 1 Vysuňte přihrádku s baterií.
- 2 Vložte novou baterii CR2025 ve správné vyznačené polaritě (+/-).
- 3 Zasuňte přihrádku s baterií zpět.



Zapnutí a vypnutí přehrávače

- 1 Stiskněte a držte tlačítko **POWER** pro vypnutí/zapnutí přehrávače.
↳ Zobrazení se obrazovka Home.



- 2 Klepněte na jednu z možností k zobrazení menu funkcí.

Automatické vypnutí přehrávače

V případě, že je přehrávání zastaveno a nedojde ke stisku žádného tlačítka po určitou dobu, dojde k automatickému vypnutí.

Časový interval vypnutí nastavíte následovně: **⚙ > [Idle Time]**.

Kalibrace dotykové obrazovky

Kalibrujte dotykovou obrazovku, aby byla zajištěna přesnost detekce dotyku.

- 1 Jakmile přehrávač poprvé zapnete, budete ke kalibraci vyzváni.
- 2 Kalibraci provedete klepáním na ikonu **⊕** zobrazující se na obrazovce.

Tip

- Kalibraci lze provést také manuálně v menu **⚙ > ⚙ > [Calibrate]**.

Nastavení hlasitosti

- 1 Klepněte na **🔊**.
- 2 Hlasitost nastavíte klepnutím na **◀** nebo **▶**.

Tip

- Hlasitost můžete zvolit přímo klepnutím na požadovanou pozici v pruhu.

Uzamčení/odemčení obrazovky

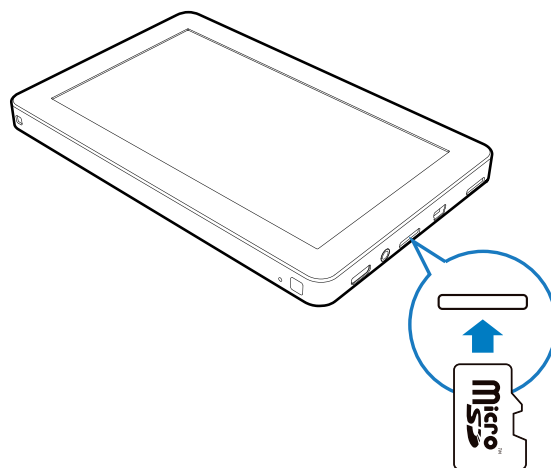
Při sledování videa nebo poslechu hudby lze uzamknout veškeré dotykové ovládací prvky a zamezit tím nechtěnému přehmatu.

Manuální uzamčení obrazovky

- 1 Stiskněte tlačítko **POWER**.
 - ↳ Ovládací prvky jsou uzamčeny.
 - ↳ Pokud posloucháte hudbu, obrazovka se vypne.
- 2 Obrazovku odemknete opětovným stiskem tlačítka **POWER**.

Automatický zámek obrazovky

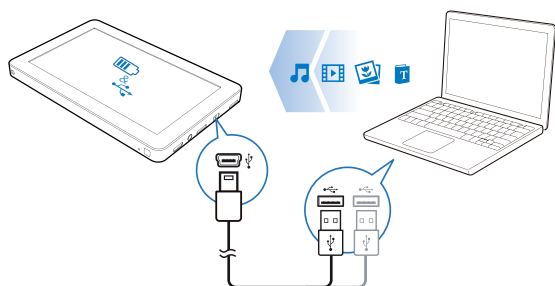
Je možné nastavit automatické uzamčení obrazovky po uplynutí určité doby v nečinnosti. Časový interval vypnutí nastavíte následovně: * > * > [Idle Time].




Přenos souborů do přehrávače

Přenos provádějte přímo v systému Windows

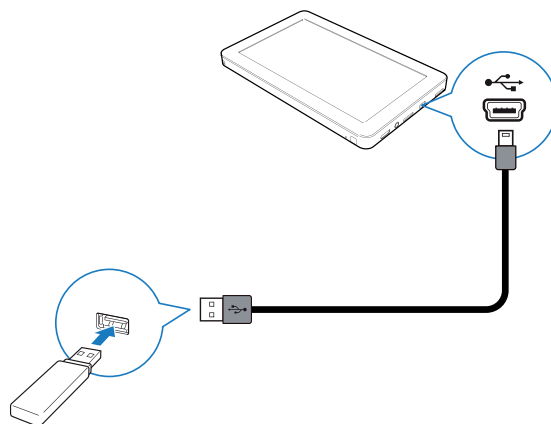
- 1 Připojte přehrávač k počítači.



- 2 Klepněte na .
- 3 Na počítači vyhledejte položku „Philips“ v okně **Tento počítač** nebo **Počítač**.
- 4 Přetáhněte soubory/složky z počítače do složky „Philips“.

Připojení zařízení USB

Paměť lze rovněž rozšířit připojením velkokapacitního zařízení USB.



Poznámka

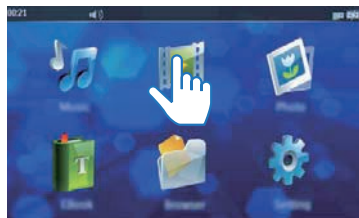
- Když je připojeno zařízení USB, zobrazí se **[External]** po klepnutí na .

Použití karty Micro SD

Vnitřní paměť přehrávače lze rozšířit vložením karty Micro SD (až do velikosti 32 GB).


4 Sledování videa


Ke sledování videa klepněte na .




Procházejte knihovnu videí
V knihovně jsou video soubory řazeny podle informací o souboru.

1 Zvolte knihovnu klepnutím na příslušnou ikonu.

 Zobrazí seznam všech video souborů ve vnitřní paměti.

 Zobrazí video soubory ve složkové struktuře. Pokud je vložena Micro SD karta, zvolte nejdříve úložiště: [Internal]: Zobrazí se video soubory v přehrávači; [Card]: Zobrazí se video soubory uložené na kartě Micro SD; [USB]: Zobrazí se video soubory uložené na připojením USB zařízení.

 Zobrazí seznam štítků video souborů.

2 Seznamem možností lze listovat pohybem prstu nahoru/dolů.

Přehrávání videa

1 Zvolte video z knihovny a klepněte na něj.
↳ Přehrávání začne.

Možnosti přehrávání videa

Na obrazovce při přehrávání můžete nastavit možnosti přehrávání klepnutím na ikony:




 Nastavení možností přehrávání:


[Track]: změna skladby.

[Subtitle]: změna jazyku titulek.

[Screen Size]: výběr velikosti videa: **[Full Screen]**, **[Scale]** nebo **[Original Size]**.

 návrat do předchozí obrazovky.

 Přidání štítku k aktuálně přehrávanému videu.


 Zobrazení informací o aktuálně přehrávaném videu.

 Odstranění aktuálně přehrávaného videa.

 Přeskočení dozadu/dopředu.

/



 Rychlé převíjení právě přehrávaného videa dozadu/dopředu.


/





 Přerušování a pokračování přehrávání.


/




 Přehrávání video souborů v aktuální složce ve standardním pořadí bez opakování.

 Přehrávání video souborů v aktuální složce v náhodném pořadí.

 Opakované přehrávání video souborů v aktuální složce v náhodném pořadí.


 Opakované přehrávání právě přehrávaného videa.




 Opakované přehrávání všech video souborů v aktuální složce.


Odstranění video souborů

Video soubory lze odstranit v prohlížeči souborů i při přehrávání.


Odstranění videa v prohlížeči

- 1 Klepnutím na  otevřete knihovnu videí.
- 2 Klepnutím na příslušnou ikonu zvolte úložiště videí.

-
-  Postupné odstranění video souborů uložených ve vnitřní paměti.
 -  Odstranění všech video souborů ve vnitřní paměti, na kartě Micro SD nebo v zařízení USB.
 -  Postupné odstranění označených videí.
-

- 3 Klepněte na .
↳ Zobrazí se varovná zpráva.
- 4 Klepnutím na **OK** potvrďte.
↳ Video soubory budou vymazány.

Odstranění videa během jeho přehrávání

- 1 Klepněte na libovolné místo na obrazovce pro zobrazení ovládacích tlačítek.
- 2 Klepněte na .
↳ Zobrazí se varovná zpráva.
- 3 Klepnutím na **OK** potvrďte.
↳ Právě přehrávané video bude odstraněno.

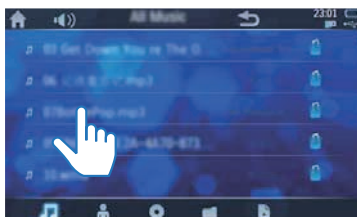
5 Poslech hudby

K poslechu hudby klepněte na .



Procházení hudební knihovny


Hudební soubory jsou seřazeny podle informací o souboru.




1 Zvolte režim zobrazení klepnutím na příslušnou ikonu.

 Zobrazení všech skladeb uložených ve vnitřní paměti.

 Seřazení skladeb podle jména interpretů.

 Seřazení skladeb podle alb.

 Procházení skladeb ve složkovém zobrazení. Pokud je vložena Micro SD karta, zvolte nejdříve úložiště:
[Internal]: Zobrazení všech skladeb uložených ve vnitřní paměti.
[Card]: Zobrazení skladeb uložených na kartě Micro SD.
[USB]: Zobrazení skladeb uložených v zařízení USB.

 Zobrazení skladeb se štítky.

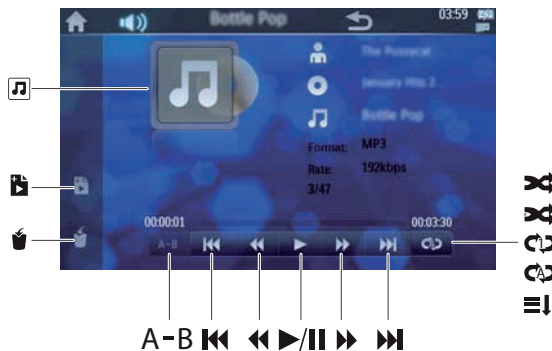
2 Seznamem možností lze listovat pohybem prstu nahoru/dolů.

Přehrávání hudby


1 Zvolte skladbu z knihovny a klepněte na ni.
↳ Přehrávání začne.

Možnosti přehrávání hudby

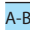
Při přehrávání hudby můžete nastavit možnosti přehrávání klepnutím na ikony.



 Zobrazení informací o právě přehrávané skladbě.

 Přidání štítku k aktuálně přehrávané skladbě.

 Odstranění aktuálně přehrávané skladby.


 Opakované přehrávání zvolené části skladby.

 Přeskočení dozadu/dopředu.


/


 Rychlé převíjení dozadu/dopředu.


/


 Přerušování a pokračování přehrávání.


/

 Přehrávání skladeb v aktuální složce ve standardním pořadí bez opakování

 Přehrávání skladeb v aktuální složce v náhodném pořadí

 Přehrávání skladeb v aktuální složce v náhodném pořadí

 Opakované přehrávání právě hrající skladby.

 Opakované přehrávání všech skladeb v aktuální složce.

Opakování vymezené části


Můžete zvolit část skladby, která se bude opakovaně přehrávat.

- 1 Jakmile se skladba přehraje do místa, odkud chcete opakovat přehrávání, klepněte na **A-B**.
↳ Zobrazí se „A“.
- 2 Jakmile skladba dojde k místu, kde chcete opakovaný úsek ukončit, klepněte znova na **A-B**.
↳ Zobrazí se „A-B“. Vymezená část (od bodu A do bodu B) se bude opakovaně přehrávat.
- 3 Pro opuštění tohoto režimu klepněte na **A-B**.
↳ Nápis „A-B“ zmizí.


Odstranění skladeb

Skladby lze odstranit v prohlížeči souborů i při přehrávání.


Odstranění skladeb v prohlížeči

- 1 Klepnutím na  otevřete hudební knihovnu.
- 2 Klepnutím na příslušnou ikonu zvolte úložiště skladeb.


 Postupné odstranění skladeb uložených ve vnitřní paměti.

 Odstranění všech skladeb ve vnitřní paměti, na kartě Micro SD nebo v zařízení USB.

 Postupné odstranění označených skladeb.

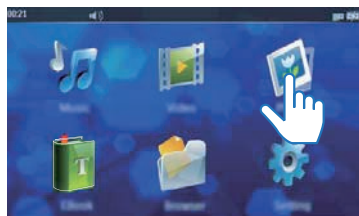
- 3 Klepněte na .
↳ Zobrazí se potvrzující zpráva.
- 4 Klepněte na **[Ok]**.

Odstranění skladeb při přehrávání

- 1 Při přehrávání klepněte na .
↳ Potvrďte akci.
- 2 Klepněte na **[Ok]**.
↳ Aktuálně přehrávaná skladba bude odstraněna.




6 Prohlížení obrázků

Obrázky z knihovny médií přehrávače začnete prohlížet klepnutím na .



Procházení knihovnou obrázků

Klepnutím na příslušnou ikonu zvolte úložiště obrázků.

-  Prohlížení obrázků uložených ve vnitřní paměti v režimu náhledů.
-  Prohlížení obrázků v různých složkách vnitřní paměti, na Micro SD kartě nebo v zařízení USB.
-  Prohlížení obrázkových souborů v podobě seznamu.



Zobrazení obrázku









- 1 Klepněte na položku s obrázkem.
↳ Obrázek se zobrazí na displeji.



Možnosti prohlížení obrázků

Na obrazovce při prohlížení můžete nastavit možnosti prohlížení klepnutím na ikony:



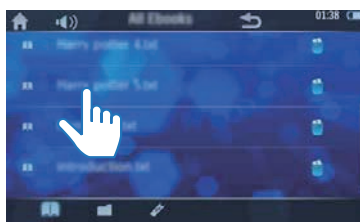
-  Nastavení možností prohlížení:
[Slide Interval]: nastavení časového intervalu přesunu na další obrázek.
[Screen Size]: výběr velikosti zobrazení.
↳ návrat do předchozí obrazovky.
-  Nastavení právě prohlíženého obrázku jako pozadí hlavní obrazovky.
-  Zobrazení informací o aktuálně prohlíženém obrázku.
-  Odstranění aktuálně prohlíženého obrázku.
-  Otočení právě prohlíženého obrázku o 90° ve směru hodinových ručiček.
-  Přeskočení dozadu/dopředu.
-  Spuštění/pozastavení prezentace.
-  Přiblížení právě prohlíženého obrázku.

7 Čtení e-knih

Textové soubory (ve formátu .txt) z knihovny médií začnete prohlížet klepnutím na .




Procházení textovými soubory



1 Klepnutím na příslušnou ikonu zvolte úložiště souborů.

 Zobrazení všech souborů uložených ve vnitřní paměti.

 Zobrazení souborů v různých složkách vnitřní paměti, na Micro SD kartě nebo v zařízení USB.

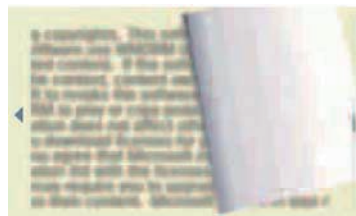
 Zobrazení textových souborů se štítkem.

2 Seznamem lze listovat pohybem prstu nahoru/dolů.

Čtení textových souborů

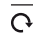
1 Klepněte na textový soubor.
↳ Textový soubor se zobrazí.


2 Klepnutím na ◀ a ▶ otáčíte stránky.





Možnosti čtení textových souborů

Na obrazovce při prohlížení můžete nastavit možnosti prohlížení klepnutím na ikony:

 Přepnutí na vertikální zobrazení. Opětovným klepnutím se vrátíte do horizontálního zobrazení.


 Odstranění aktuálně prohlíženého souboru.

 Přidání štítku k aktuálně prohlíženému souboru.

 Otáčení stráněk.

/



 Zapnutí/vypnutí automatického otáčení stráněk.

/



Nastavení možností otáčení:
[Effect Setting]: výběr efektu otáčení stráněk.

[Auto Reading Speed]: nastavení časového intervalu otočení stráněk.

[Select Coding]: nastavení kódování znaků textu.

[Color scheme]: nastavení barvy pozadí.

[Jump page] (Jump page): Přesun na konkrétní stráněk


 návrat do předchozí obrazovky.




 Přiblížení právě otevřené stráněk.


Odstranění textových souborů

Textové soubory lze odstranit v prohlížeči souborů i při prohlížení.

Odstranění souboru v prohlížeči

- 1 Klepnutím na  otevřete knihovnu e-knih.
- 2 Klepnutím na příslušnou ikonu zvolte úložiště souborů.

-
-  Postupné odstranění textových souborů uložených ve vnitřní paměti.
 -  Odstranění všech souborů ve vnitřní paměti, na kartě Micro SD nebo v zařízení USB.
 -  Postupné odstranění označených textových souborů.
-

- 3 Klepněte na .
↳ Zobrazí se varovná zpráva.



- 4 Klepněte na [Ok].

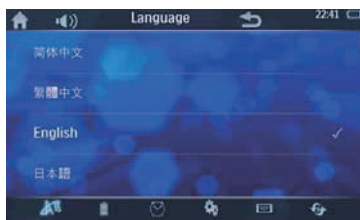
Odstranění souboru při čtení

- 1 Klepněte na .
- 2 Klepněte na [Ok].
↳ Právě čtený soubor bude odstraněn.



8 Nastavení

Výběr jazyka

- 1 Klepněte na .
- 2 Klepněte na .
- 3 Pohybem prstu nahoru/dolů vyhledejte požadovaný jazyk.
- 4 Klepněte na jeho název.
 - Zvolený jazyk je označen symbolem ✓.



Nastavení obrazovky

- 1 Klepněte na .
- 2 Klepněte na 
 - ↳ Zobrazí se nastavení podsvícení.

[Brightness] Nastavení jasu obrazovky: 1 lm až 5 lm. Abyste šetřili výdrž baterie, zvolte nízkou hodnotu.

[Backlight time] Nastavení intervalu automatického zhasnutí obrazovky (od 5 do 60 vteřin).





[Idle Time] Nastavení intervalu automatického vypnutí: 10 vteřin až 10 minut. Pokud bude zařízení po tuto zvolenou dobu v nečinnosti, automaticky se vypne.

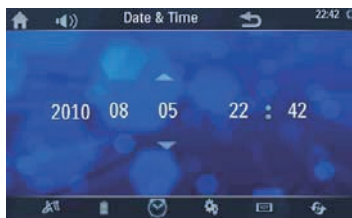
- 3 Klepnutím na položku v nastavení otevřete její podmenu.
- 4 Klepnutím vyberte požadované nastavení a následně klikněte na **[Ok]**.
 - ↳ Výběr je označen symbolem ✓.

Tip

- Pokud nechcete, aby došlo k automatickému zhasnutí obrazovky přehrávače, zvolte možnost **[Off]** (off).

Nastavení data a času



- 1 Klepněte na .
- 2 Klepněte na .
- 3 Klepněte na datum nebo čas.
- 4 Klepnutím na  nebo  nastavíte požadovanou hodnotu.



Poznámka

- Čas je ve 24-hodinovém formátu.

Jiná nastavení



- 1 Klepněte na .
- 2 Klepněte na 
 - ↳ Zobrazí se seznam možností.

[Calibrate] Kalibrace dotykové obrazovky. Následujte pokyny na obrazovce.

[TVOUT] Pokud je přehrávač připojen k televizi pomocí kabelu HDMI, vyberte možnost **[HDMI]**.

[Audio setting]
(Audio setting)
Nastavení zvukového výstupu.

Informace o souborech a paměti



- 1 Klepněte na .
- 2 Klepněte na .
↳ Zobrazí se následující údaje.



[Music Count]	Počet skladeb uložených ve vnitřní paměti.
[Video Count]	Počet video souborů uložených ve vnitřní paměti.
[Picture Count]	Počet obrázků uložených ve vnitřní paměti.
[TXT File Count]	Počet textových souborů uložených ve vnitřní paměti.
[Card Free]	Celková a volná kapacita SD karty vložené do přehrávače.
[Free Space]	Celková a volná kapacita vnitřní paměti.
[Ext. Free]	Volná kapacita připojeného úložiště.
[Firmware Version]	Verze používaného firmwaru. Před aktualizací firmwaru ze stránek podpory zkontrolujte jeho používanou verzi.

[Format Internal Memory]	Formátování vnitřní paměti přehrávače.
[Format Card]	Formátování Micro SD karty vložené do přehrávače. Poznámka: Tato možnost je k dispozici pouze když je vložena Micro SD karta.
[Reset Default Settings]	Obnovení továrního nastavení přehrávače. Soubory uložené v přehrávači budou zachovány.






Obnovení továrního nastavení

- 1 Klepněte na .
- 2 Klepněte na .
↳ Zobrazí se seznam možností.

9 Další

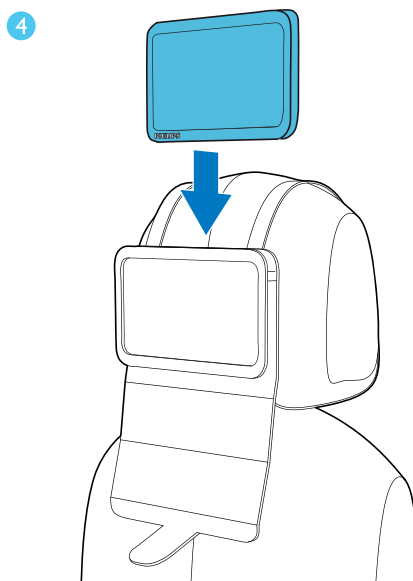
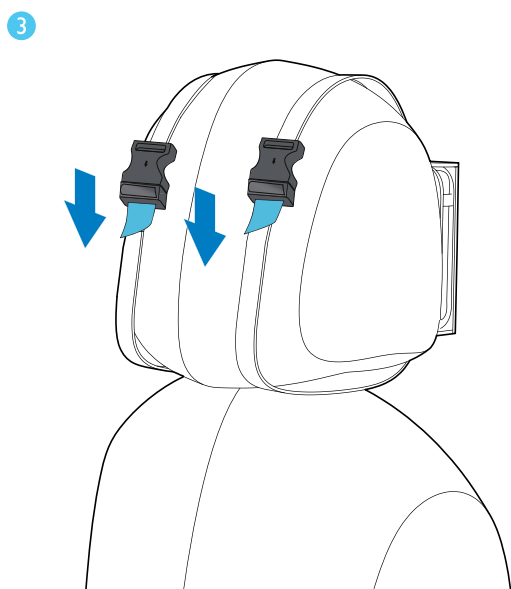
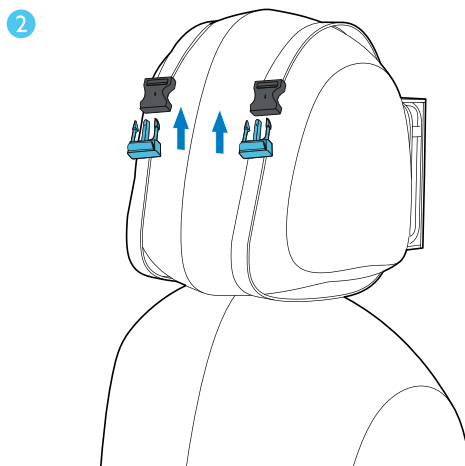
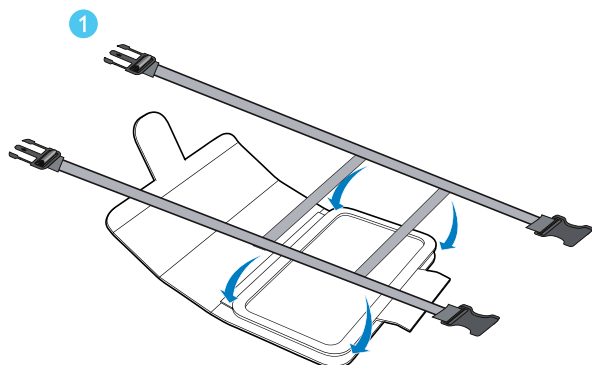
Přenos souborů z interní paměti na SD kartu

Je možné přenášet soubory z interní paměti na Micro SD kartu a naopak.

- 1 Vložte Micro SD kartu (viz část „Použití karty Micro SD“).
- 2 Klepněte na .
- 3 Vyberte klepnutím **[Internal] (vnitřní paměť)** or **[Card] (karta)**.
↳ Zobrazí se seznam složek.
- 4 Pokud chcete přenést všechny soubory ve složce, klepněte na  na pravé straně. V ostatních případech klepněte na složku pro zobrazení souborů uvnitř a klepnutím na  vyberte jednotlivé soubory.
↳ Zvolený soubor nebo složka je označena symbolem .
- 5 Klepněte na .
↳ Zobrazí se varovná zpráva.
- 6 Klepněte na **[Ok]**.
↳ Soubory budou přeneseny do vnitřní paměti/na SD kartu.

Použití přehrávače v autě

Přípevnění přehrávače na opěrku hlavy

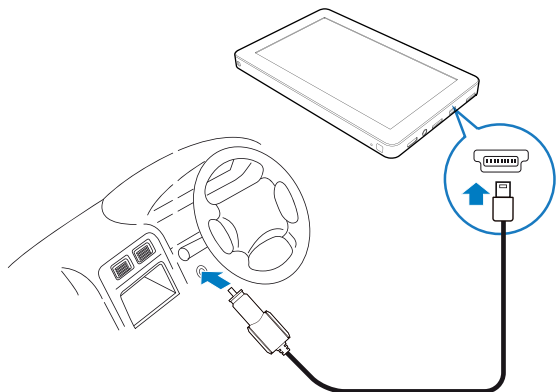



- 1** Připevněte na obal upevňující popruh.
- 2** Upravte pozici obalu a zacvakněte přezky do sebe.

- 3** Utáhněte popruhy tak, aby obal na opěrci hlavy pevně držel.
- 4** Vložte přehrávač do obalu.

Nabíjení přehrávače adaptérem do auta

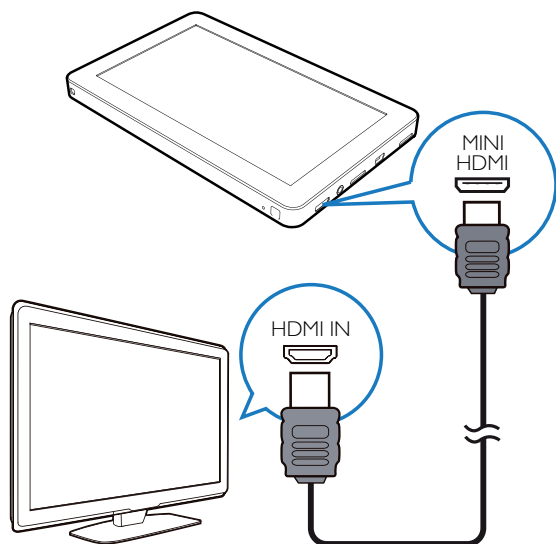
- 1 Připojte přehrávač do zapalování pomocí přibaleného adaptéru do auta.
↳ Zobrazí se animace nabíjení.





- 2 Když se animace nabíjení zastaví a zobrazí se ikona , je nabíjení dokončeno.

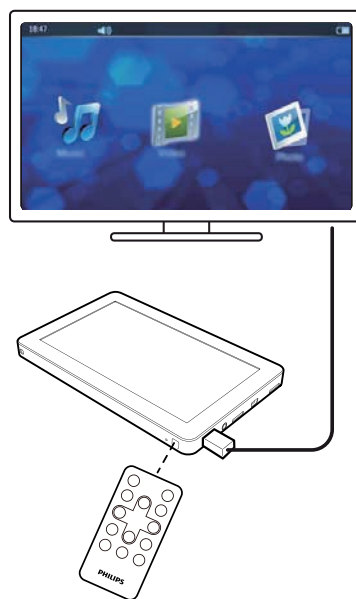
Přehrávání na televizi

Přehrávač umožňuje přehrávání na televizi s vysokým rozlišením (HDTV)









- 1 Dle schématu propojte přehrávač a televizi pomocí kabelu HDMI a mini HDMI konektorem.

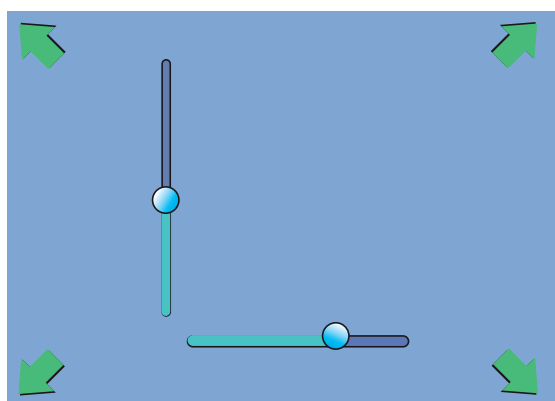
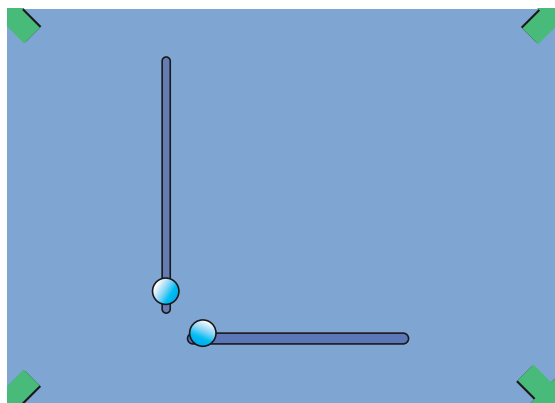
- 2 Na televizi vyberte zdroj signálu:
 - Pomocí dálkového ovladače k televizi zvolte HDMI vstup, do kterého je připojen přehrávač
- 3 Na přehrávači klepněte na  > .
- 4 Klepnutím zvolte [TVOUT] > [HDMI].
↳ Zobrazí se seznam režimů HDTV video.
- 5 Klepněte na režim, který podporuje vaše televize.
↳ Na televizi se zobrazí obrazovka Home.
- 6 K ovládání použijte dálkový ovladač přehrávače.



Nastavení velikosti zobrazení

Pokud je nastavení obrazu na vaší televizi upraveno, následujte tyto instrukce pro přizpůsobení obrazu velikosti obrazovky vaší televize.

- 1 Stiskněte  na ovladači.
↳ Zobrazení se obrazovka Home.
- 2 Stiskněte  na ovladači.
↳ Zobrazí se menu s nastavením velikosti zobrazení.
- 3 Výšku a šířku nastavte klepnutím na    .

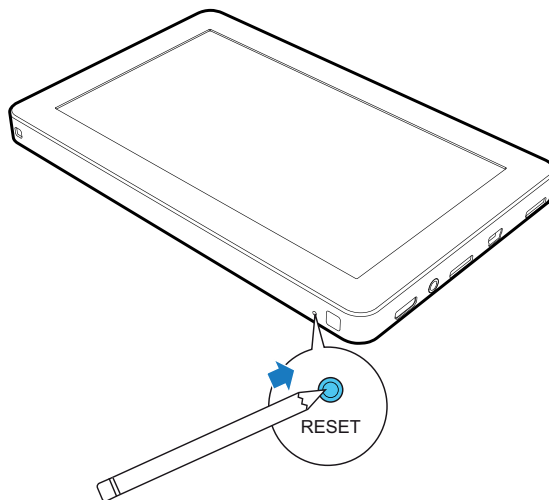


4 Stiskem **OK** potvrďte.


Reset

Pokud zařízení nepracuje správně nebo displej nereaguje, je možné jej resetovat bez ztráty dat:

- 1 Pomocí kuličkového pera nebo podobného nástroje stiskněte tlačítko **RESET**.
↳ Přehrávač se automaticky restartuje.



Aktualizace softwaru

- 1 Ujistěte se, že je baterie nabitá alespoň z 50%.
- 2 Zkontrolujte verzi firmwaru, kterou používáte. (viz „Informace o souborech a paměti“ na straně 19)
- 3 Nejnovější verzi firmwaru stáhnete na adrese <http://www.philips.com/support>.
- 4 Připojte přehrávač k počítači.
- 5 Klepněte na .
- 6 Přetáhněte stažený soubor s aktualizací do složky „**Philips PW005**“.
- 7 Odpojte přehrávač od počítače.
↳ Aktualizace firmwaru proběhne automaticky.

10 Technické údaje

Výkon

Napájení	Vnitřní dobíjecí baterie Li-ion s kapacitou 3000 mAh
Doba přehrávání ¹ (hudby)	Až 5 hodin
Doba přehrávání ¹ (videa)	3 hodiny

Zvuk

Sluchátka	
Separace kanálů	> 60 dB
Kmitočtová charakteristika	45 Hz – 16 kHz
Výstupní výkon (RMS)	2 × 3,5 mW
Odstup signál šum	> 80 dB
Reproduktory	
Výstupní výkon (RMS)	2 × 500 mW
Odstup signál šum	> 80 dB

Úložná média

Kapacita vnitřní paměti ²	4 GB NAND Flash
--------------------------------------	-----------------

Displej

- Dotykový barevný displej LCD s rozlišením 800 × 480 pixelů

Možnosti připojení

- Sluchátkový konektor 3,5 mm
- Vysokorychlostní port USB 2.0
- HDMI
- Slot na Micro SD kartu

Poznámky:

¹ Dobíjecí baterie mají omezený počet nabíjecích cyklů. Životnost baterie a počet nabíjecích cyklů se odvíjí podle použití a nastavení.

² 1 GB = 1 miliarda bytů. Dostupná kapacita úložiště je menší. Celá kapacita úložiště nemusí být k dispozici, část je vyhrazena pro systémová data. Výpočet kapacity úložiště počítá se skladbou o délce 4 minuty, s datovým tokem 128 kbps a MP3 kódováním.

³ Rychlost přenosu závisí na operačním systému a softwarové konfiguraci.

Systémové požadavky

- Windows® XP (SP3 a vyšší) / Vista / 7
- Procesor Pentium III 800 MHz a výkonnější
- 512 MB RAM
- 500 MB volného místa na disku
- Připojení k internetu
- Windows® Internet Explorer 6.0 a novější
- Mechanika CD-ROM
- USB port

Podporované formáty souborů

Video:

- **MPEG1/MPEG2:** Až 40 Mbps, 1920×1080 pixelů, 24 fps
- **MPEG4 AVC/MPEG-4 VISUAL:** Až 50 Mbps, 1920×1080 pixelů, 24 fps
- **MS MPEG-4:** Až 800 kbps, 352×288 pixelů, 30 fps
- **WMV9:** Až 40 Mbps, 1920×1080 pixelů, 24 fps
- **WMV7/8:** Až 800 kbps, 352×288 pixelů, 30 fps
- **RealVideo 3.0/4.0:** Až 40 Mbps, 1920×1080 pixelů, 24 fps
- **RealVideo 2.0:** Až 800 kbps, 352×288 pixelů, 30 fps
- **H264, X264:** Až 50 Mbps, 1920×1080 pixelů, 24 fps
- **DIVX4,5,6,7, DIVX3.11 5005c**
1920×1080 24 fps (až 4 Mbps)
720×480 při 30 fps (až 60 Mbps)
720×576 při 25 fps (až 60 Mbps)

Hudba:

- **Datový tok MP3:** 8–320 kb/s a VBR
- **Vzorkovací frekvence MP3:** 8, 11.025, 16, 22.050, 24, 32, 44.1, 48 kHz
- **Datový tok WMA:** 5–192 kbps VBR

- **Vzorkovací frekvence WMA:** 8, 11.025, 16, 22.050, 24, 32, 44.1, 48 kHz
- **FLAC:** 2 kanály, vzorkovací frekvence 8–48 kHz
- **APE:** 2 kanály, vzorkovací frekvence 8–48 kHz, verze až do 3.99
- **Dolby Digital AC-3**
Kanály: 2/5.1
Datový tok: 56 kbps ~ 448 kbps
Vzorkovací frekvence: 32 kHz, 44.1 kHz, 48 kHz
- Podpora ID3 tagů

Obrázky:

- JPEG
- BMP

E-knihy:

- Textové soubory .txt

11 Řešení potíží

Dotyková obrazovka nereaguje správně. Co mám dělat?

- Ovládejte obrazovku špičkou prstu nebo jiným předmětem pro lepší reakce.

Reakce obrazovky je oproti dotyku posunutá.

Co mám dělat?

- Pro přesné reakce obrazovky na dotyky proveďte její kalibraci (viz „Jiná nastavení“ na straně 18).

Jak můžu nabíjet přehrávač bez použití počítače?

- Přehrávač je možné nabíjet nabíječkou do auta, která je součástí balení (viz „Nabíjení přehrávače adaptérem do auta“ na straně 21).
- Více informací o nabíječkách Philips naleznete na www.philips.com. Přejděte na Spotřební zboží —> Výrobky —> Příslušenství —> Řešení napájení.

Existují nějaké tipy k prodloužení výdrže baterie a doby přehrávání?

- Nastavte jas displeje na nejnižší možnou hodnotu.
- Nastavte krátký interval zhasnutí podsvícení displeje.
- Zkorte interval automatického vypnutí displeje. Více informací naleznete v sekci „Nastavení obrazovky“.

Je možné rozšířit velikost paměti přehrávače?

- Ano. Paměť zařízení lze rozšířit vložením Micro SD karty (není součástí balení). Viz „Použití karty Micro SD“.

Jakým způsobem je možné přehrávač čistit?

- Čistěte přehrávač pomocí jemného, mírně navlhčeného hadříku.
Upozornění: Nepoužívejte čisticí prostředky na okna a do domácnosti, aerosolové spreje, rozpouštědla, prostředky obsahující alkohol či amoniak a brusiva.

