

Регистрируйте своя продукт и получите помощь на  
[www.philips.com/welcome](http://www.philips.com/welcome)

HTS3510  
HTS3520



**PHILIPS**



# Съдържание

<b>1 Бележки</b>	2
Авторско право	2
Съответствие	2
Предпазител (само за Великобритания)	2
Търговски марки	2
<b>2 Важно</b>	3
Безопасност	3
Грижи за продукта	4
Изхвърляне на стария ви продукт и батерии	4
<b>3 Вашата система за домашно кино</b>	5
Основен уред	5
Дистанционно управление	5
<b>4 Свързване на системата</b>	7
Конектори	7
Свързване към телевизор	7
Свързване на звука от телевизор или други устройства	8
<b>5 Използване на системата</b>	8
Преди да започнете	8
Избор на звук	8
Възпроизвеждане от диск	9
Възпроизвеждане от USB памет	10
Още функции за възпроизвеждане от диск или USB	10
Възпроизвеждане от радио	10
Възпроизвеждане на звук от телевизор или други устройства	11
Създаване на MP3 аудио файлове	11
<b>6 Промяна на настройките</b>	12
Достъп до менюто за настройки	12
Промяна на общите настройки	12
Промяна на аудио настройките	12
Промяна на видео настройките	13
Промяна на настройките за предпочитания	13
<b>7 Актуализиране на софтуера</b>	14
Проверка на версията на софтуера	14
Актуализиране на софтуера от CD-R или USB	14

<b>8 Спецификации на продукта</b>	14
<b>9 Отстраняване на проблеми</b>	26

# 1 Бележки

## Авторско право



Бъдете отговорни  
Уважавайте авторските права

Този продукт включва технология за защита от копиране, която е защитена с патенти в САЩ и други права върху интелектуална собственост на Rovi Corporation. Реверсивното инженерство и демонтажът са забранени.

## Авторско право във Великобритания

Записването и възпроизвеждането на материал може да изисква съгласие. Виж Закона за авторското право от 1956 и Законите за защита на изпълнителите от 1958 до 1972.

## Съответствие



Този продукт е в съответствие със съществените изисквания и други приложими разпоредби на Директиви 2006/95/ЕС (Ниско напрежение) и 2004/108/ЕС (Електромагнитна съвместимост).

## Предпазител

### (само за Великобритания)

Този продукт е снабден с одобрен формован щепсел. Ако се наложи смяна на предпазителя, той трябва да бъде сменен с предпазител, който има същата стойност, като посочената на щепсела (например 10A).

- 1 Махнете капачето на предпазителя и самия предпазител.
- 2 Новият предпазител трябва да е в съответствие с BS 1362 и да носи маркировката за одобрение от ASTA. Ако предпазителят е изгубен, свържете се с вашия дилър, за да потвърдите правилния вид.
- 3 Поставете обратно капачето на предпазителя.



### Забележка

- За съответствие с Директивата за електромагнитна съвместимост (2004/108/ЕС), щепселът на този продукт не трябва да се отделя от захранващия кабел.

## Търговски марки



Произведено по лиценз на Dolby Laboratories. Dolby, Pro Logic и символът с двойно "D" са търговски марки на Dolby Laboratories.



DivX®, DivX Certified® и свързаните с тях лога са регистрирани търговски марки на DivX, Inc и се използват по лиценз.

DivX Ultra® сертифициран за възпроизвеждане на DivX® видео с разширени функции и премиумно съдържание.

**ЗА DIVX ВИДЕО:** DivX® е цифров видео формат, създаден от DivX, Inc. Това е официално DivX сертифицирано устройство, което възпроизвежда DivX видео. Посетете [www.divx.com](http://www.divx.com) за повече информация и софтуерни инструменти за конвертиране на вашите файлове в DivX видео формат.

**ЗА DIVX ВИДЕО ПРИ ПОИСКВАНЕ:** Това DivX® сертифицирано устройство трябва да бъде регистрирано, за да може да възпроизвежда DivX видео при поискване (VOD). За да генерирате регистрационния код, намерете DivX VOD раздела в менюто за настройки на вашето устройство. Отидете на [vod.divx.com](http://vod.divx.com) с този код, за да завършите процеса на регистрация и да научите повече за DivX VOD.



Windows Media и логото на Windows са търговски марки или регистрирани търговски марки на Microsoft Corporation в САЩ и/или други страни.



HDMI и логото HDMI, както и High-Definition Multimedia Interface са търговски марки или регистрирани търговски марки на HDMI Licensing LLC.



Логата USB-IF са търговски марки на Universal Serial Bus Implementers Forum, Inc.



## 2 Важно

Прочетете и разберете всички инструкции преди да използвате системата за домашно кино. Ако поради неспазване на инструкциите настъпи повреда, гаранцията не важи.

### Безопасност

#### Риск от токов удар или пожар!

- Никога не излагайте продукта и неговите аксесоари на дъжд или вода.  
Никога не поставяйте контейнери за течности, като например вази, в близост до продукта.  
Ако върху или в продукта бъдат разлети течности, незабавно го изключете от контакта. Свържете се с отдела за поддръжка на Philips, за проверка на продукта преди да го използвате отново.
- Никога не поставяйте продукта и неговите аксесоари в близост до открит огън или други източници на топлина, включително пряка слънчева светлина.
- Никога не пъхайте предмети във вентилационните или други отвори на продукта.
- Ако за изключващо средство се използва захранващият щепсел или куплунгът на уреда, средството за изключване трябва да бъде лесно достъпно за използване.
- Изключете продукта от контакта преди гръмотевични бури.
- Когато изключват захранващия кабел, винаги дърпайте щепсела, а не кабела.

#### Риск от късо съединение или пожар!

- Преди да свържете продукта към контакта, уверете се, че напрежението съответства на стойностите отпечатани на гърба или отдолу на продукта.  
Никога не свързвайте продукта към контакта ако напрежението е различно.

#### Риск от нараняване или повреда на системата за домашно кино!

- За продукти, които могат да се монтират на стена, използвайте само включената в комплекта скоба.  
Поставете скобата на стена, която може да издържи общото тегло на продукта и скобата. Koninklijke Philips Electronics N.V. не поема отговорност за неправилно монтиране на стена, довело до инцидент, нараняване или повреда.
- За високоговорители със стойки, използвайте само включените в комплекта стойки. Прикрепете стойките стабилно към високоговорителите.  
Поставете сглобените стойки върху равни хоризонтални повърхности, които могат да издържат общото тегло на високоговорителя и стойката.

- Никога не поставяйте продукта или каквито и да е предмети върху захранващи кабели или друго електрическо оборудване.
- Ако продуктът се транспортира при температура под 5°C, разопаковайте го и изчакайте, докато температурата му се изравни със стайната, преди да го включите в контакта.
- Видимо и невидимо лазерно излъчване при отворен продукт. Избягвайте излагане на лъча.
- Не пипайте оптичните лещи в отделението за диск.

### **Риск от прегряване!**

- Никога не поставяйте продукта и неговите аксесоари в затворено пространство. Винаги оставяйте поне 10 cm свободно място около продукта за вентилация. Погрижете се вентилационните отвори никога да не се закриват от пердетата или други предмети.

### **Риск от замърсяване!**

- Не смесвайте батерии (стари и нови или въглеродни и алкални, и т.н.).
- Махнете батериите ако са изтощени или ако дистанционното управление няма да се използва дълго време.
- Батериите съдържат химически вещества и трябва да се изхвърлят правилно.

## Грижи за продукта

- Не поставяйте в отделението за дискове предмети, различни от дискове.
- Не поставяйте изкривени или напукани дискове в отделението за дискове.
- Махнете дисковете от отделението за дискове ако няма да използвате продукта дълго време.
- За почистване на продукта използвайте само микрофибърна кърпа.

## Изхвърляне на вашия стар продукт и батерии



Вашият продукт е проектиран и произведен с висококачествени материали и компоненти, които могат да бъдат рециклирани и използвани отново.



Когато видите, че върху даден продукт е поставен този символ на зачеркнат контейнер с колелца, това означава, че продуктът е в обхвата на Европейска Директива 2002/96/ЕО.

Моля, информирайте се относно местната система за разделно събиране на електрически и електронни продукти.

Моля, придържайте се към вашите местни правила и не изхвърляйте своя стар продукт с обикновените битови отпадъци.

Правилното изхвърляне на вашия стар продукт помага за предотвратяване на потенциалните негативни последствия за околната среда и човешкото здраве.

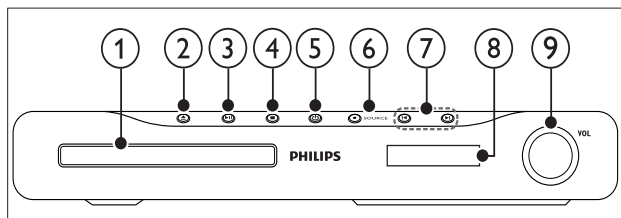


Вашият продукт съдържа батерии в обхвата на Европейска Директива 2006/66/ЕО, които не могат да се изхвърлят с обикновените битови отпадъци. Моля, информирайте се относно местните правила за разделно събиране на батерии, тъй като правилното изхвърляне помага за предотвратяване на негативните последствия за околната среда и човешкото здраве.

## 3 Вашата система за домашно кино

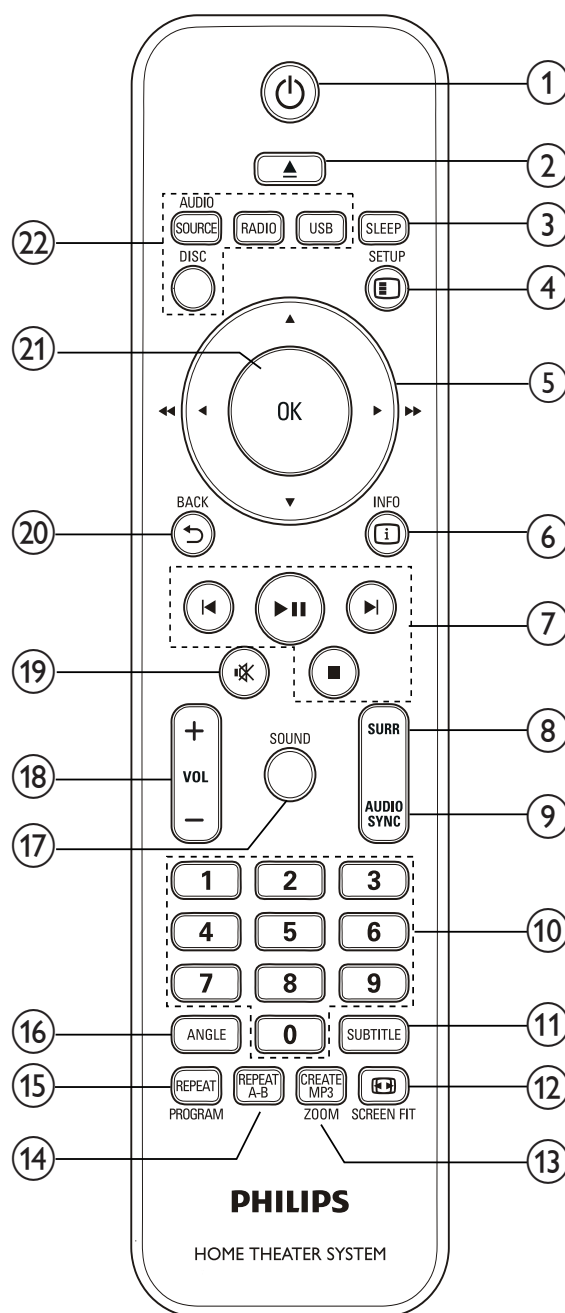
Поздравления за вашата покупка и добре дошли във Philips! За да се възползвате пълноценно от помощта, която Philips предлага, регистрирайте продукта си на [www.philips.com/welcome](http://www.philips.com/welcome).

### Основен уред



- ① **Отделение за диск**
- ② **▲ (Отваряне/затваряне)**  
Отваря/затваря отделението за диск
- ③ **▶|| (Възпроизвеждане/Пауза)**  
Започва, спира на пауза или продължава възпроизвеждането.
- ④ **■ (Стоп)**
  - Спира възпроизвеждането.
  - В режим радио изтрива предварително настроената радио станция.
- ⑤ **⏻ (Режим на готовност – Вкл)**  
Включва системата за домашно кино или я привежда в режим на готовност
- ⑥ **SOURCE**  
Избира аудио/видео източник за системата за домашно кино
- ⑦ **◀/▶ (Предишен/Следващ)**
  - Преминва към предишния/следващия трек, глава или файл.
  - В режим радио избира предварително настроена радио станция.
- ⑧ **Дисплей**
- ⑨ **Колело за усилване на звука**

## Дистанционно управление



- ① **⏻ (Режим на готовност – Вкл)**  
Включва системата за домашно кино или я привежда в режим на готовност
- ② **▲ (Отваряне/затваряне)**  
Отваря/затваря отделението за диск
- ③ **SLEEP**  
Привежда системата за домашно кино в режим на готовност след избраното време
- ④ **ⓘ SETUP**
  - Отваря/затваря менюто за настройки

- ⑤ **▲▼◀▶ (Бутони за навигация)**
- Навигация в менюта
  - В режим радио, натиснете наляво/надясно за превъртане назад/напред.
  - В режим радио, натиснете наляво/надясно за намиране на станция; натиснете нагоре/надолу за фина настройка на честотата.
- ⑥ **ⓘ INFO**  
Показва информация за това, което се възпроизвежда.
- ⑦ **Бутони за възпроизвеждане**  
Контрол на възпроизвеждането
- ⑧ **SURR (Звук съраунд)**  
Превключване на звук съраунд или стерео звук
- ⑨ **AUDIO SYNC**
- Избор на език или канал за звука
  - Натиснете и задръжте за да синхронизирате звука и видеото. Използвайте с +/-.
- ⑩ **Бутони с цифри**  
Избор на позиция за възпроизвеждане
- ⑪ **SUBTITLE**  
Избор на език за субтитрите към видеото.
- ⑫ **Ⓜ SCREEN FIT**  
Напасва формата на картината към екрана на телевизора.
- ⑬ **CREATE MP3 / ZOOM**
- Достъп до менюто за създаване на MP3.
  - Приближаване на видео сцена или снимка.
- ⑭ **REPEAT A-B**  
Маркира за повтаряне две точки в рамките на дадена глава или трак, или изключва режима на повтаряне.
- ⑮ **REPEAT / PROGRAM**
- Избор на режим за повтаряне или разбъркано възпроизвеждане.
  - В режим радио, програмиране на радио станции.
- ⑯ **ANGLE**  
Показва опции за различни ъгли на камерата.
- ⑰ **SOUND**  
Избор на звуков режим.
- ⑱ **VOL +/-**  
Увеличаване или намаляване на звука.
- ⑲ **🔇 (Mute)**  
Спиране или пускане на звука.
- ⑳ **↶ (Назад)**  
Връщане към предишното меню.

- ㉑ **OK**  
Потвърждава въвеждане или избор.
- ㉒ **Бутони за източник**
- **AUDIO SOURCE:** Избор на входен аудио източник.
  - **RADIO:** Превключва на FM радио.
  - **USB:** Превключва на USB памет.
  - **RADIO:** Превключва към FM радио.
  - **DISC:** Превключва на диск.



## 4 Свързване на системата за домашно кино

Този раздел ви помага да свържете вашата система за домашно кино към телевизор и други устройства. Основните връзки на системата за домашно кино с нейните аксесоари са дадени в ръководството за бърз старт. За изчерпателно интерактивно ръководство вижте [www.connectivityguide.philips.com](http://www.connectivityguide.philips.com).

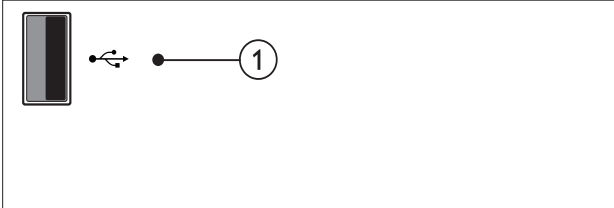


### Забележка

- За идентификация и данни за захранването погледнете табелката отзад или отдолу на продукта.
- Преди да правите или промените връзки, уверете се, че всички устройства са изключени от контакта.

## Конектори

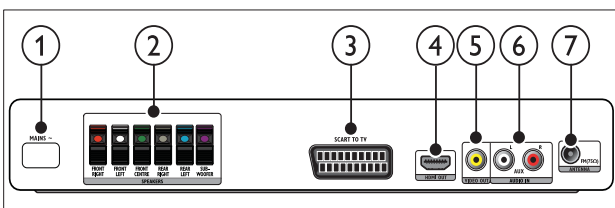
### Странични конектори



#### ① USB

Входящо аудио, видео или снимки от USB памет.

### Задни конектори



#### ① AC MAINS~

Свързване към захранването.

#### ② SPEAKERS

Свързване към включените в комплекта високоговорители и суббуфер.

#### ③ SCART TO TV

Свързване към SCART входа на телевизора.

#### ④ HDMI OUT

Свързване към HDMI входа на телевизора.

#### ⑤ VIDEO OUT

Свързване към комбинирания видео вход на телевизора.

#### ⑥ AUDIO IN-AUX

Свързване към аналоговия аудио вход на телевизор или аналогов уред.

#### ⑦ FM ANTENNA

Свързване на FM антената за улавяне на радио сигнал.

## Свързване към телевизор

Свържете вашата система за домашно кино директно към телевизор чрез някои от следните конектори (от най-висококачествено видео до видео с базово качество):

#### ① HDMI

#### ② SCART

#### ③ Комбинирано видео

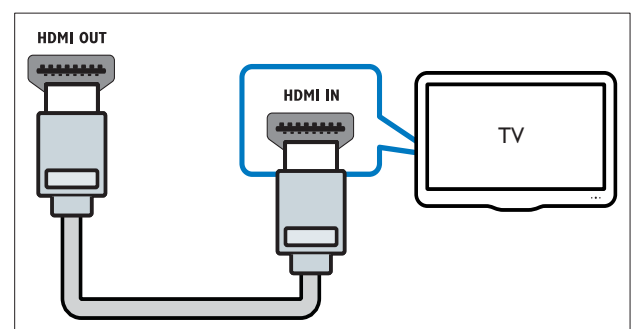
### Опция 1: Свързване към телевизор чрез HDMI



### Забележка

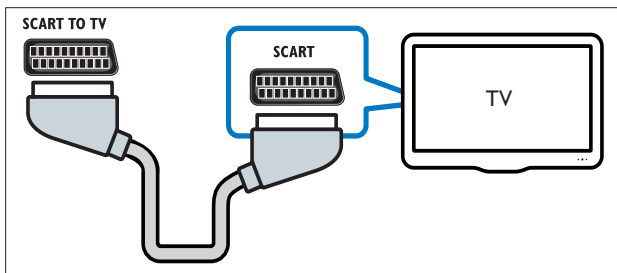
- Ако HDTV има DVI конектор, направете свързването чрез HDMI/DVI адаптер.

(Кабелът не е включен в комплекта)



## Опция 2: Свързване към телевизор чрез SCART

(Кабелът не е включен в комплекта)

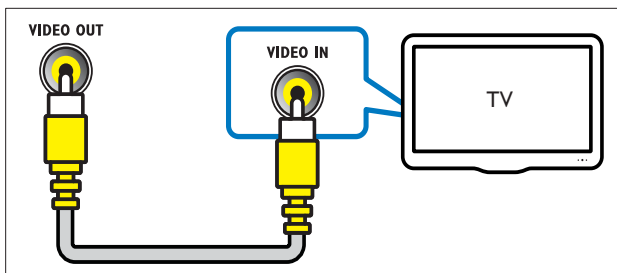


## Опция 3: Свързване към телевизор чрез комбинирано видео (CVBS)



### Забележка

- Кабелът или конекторът за комбинирано видео може да е обозначен с **AV IN**, **VIDEO IN**, **COMPOSITE** или **BASEBAND**.



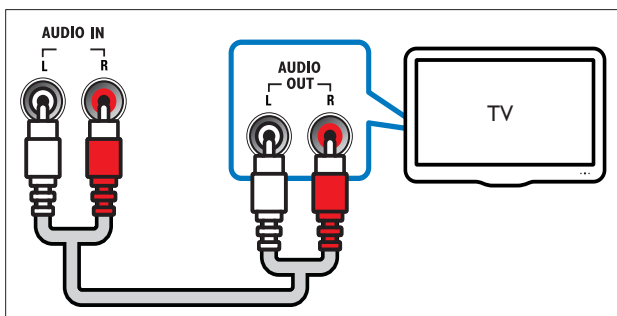
## Свързване на звука от телевизор или други устройства

Използвайте вашата система за домашно кино за пускане на звука от телевизор или други устройства, като например приемник за кабелна телевизия.



### Полезна информация

- Натиснете **AUDIO SOURCE** няколко пъти, за да изберете аудио изхода за вашата връзка.



## 5 Използване на системата за домашно кино

Тази част ще ви помогне да използвате системата за домашно кино за възпроизвеждане на съдържание от най-различни източници.

### Преди да започнете

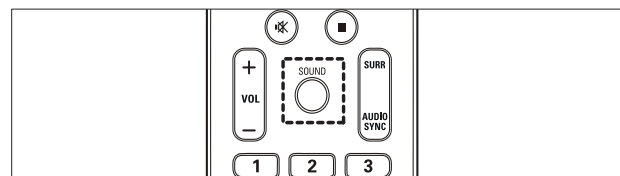
- Направете необходимите връзки и направете настройките, както е описано в ръководството за бърз старт.
- Превключете телевизора на правилния източник за системата за домашно кино.

### Избор на звук

Този раздел ви помага да изберете идеалния звук за вашето видео или музика.

### Промяна на звуковия режим

Изберете предварително дефиниран звуков режим, подходящ за вашето видео или музика.

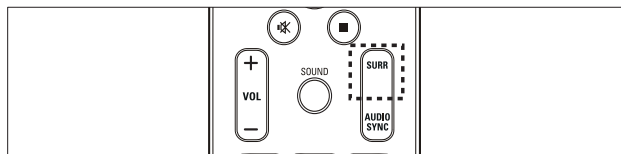


Натиснете **SOUND** няколко пъти за преминаване през наличните звукови режими.

Звуков режим	Описание
ACTION/ ROCK	Усилен нисък и висок честотен диапазон. Идеален за екшън филми и рок или поп музика.
DRAMA/ JAZZ	Чисти средни и високи честоти. Идеален за драма филми и джаз.
CONCERT /CLASSIC	Неутрален звук. Идеален за концерти и класическа музика.
SPORTS	Умерен среден честотен диапазон и съраунд ефекти за ясни вокали и атмосфера на живо спортно събитие.
NIGHT	Динамично контролиран звуков режим, подходящ за гледане на филми през нощта или за ненатрапваща се фонова музика.

## Промяна на режима за звук съраунд

Потопете се в звука с режимите за звук съраунд



Натиснете SURR няколко пъти за преминаване през наличните съраунд режими.

Опция	Описание
MULTI-CHANNEL	Потапящ многоканален звук за по-пълно преживяване на филма.
STEREO	Двуканален стерео звук. Идеален за слушане на музика.

## Възпроизвеждане от диск

Системата за домашно кино може да възпроизвежда най-различни дискове, включително видео, аудио и смесени носители (например CD-R, който съдържа JPEG снимки и MP3 музика).

- 1 Поставете диск в системата за домашно кино.
- 2 Натиснете DISC.
  - ↳ Започва възпроизвеждането от диска или се появява главното му меню.
- 3 Натиснете следните бутони за управление на възпроизвеждането:

Бутон	Действие
Бутони за навигация	Навигация на менютата
<b>OK</b>	Потвърждаване на въвеждане или избор
<b>▶  </b>	Стартиране, пауза или продължаване
<b>■</b>	Спира възпроизвеждането
<b>◀▶</b>	Преминава към предишния/следващия трак, глава или файл.
<b>◀▶▶</b>	Превърта назад или напред. Натиснете няколко пъти, за да промените скоростта на превъртане.
<b>ZOOM</b>	Приближаване на сцена или снимка
<b>REPEAT A-B</b>	Маркира за повтаряне две точки в рамките на дадена глава или трак, или изключва режима на повтаряне.
<b>SCREEN FIT</b>	Напасва формата на картината към екрана на телевизора.

## Използване на видео опциите

Достъп до няколко полезни функции по време на гледане на видео.



### Забележка

- Наличните видео опции зависят от видео източника.

Бутон	Действие
<b>▲ ▼</b>	Бавно търсене назад/напред. Натиснете няколко пъти, за да промените скоростта на търсене. За VCD/SVCD не е налично бавно търсене назад.
<b>AUDIO SYNC</b>	Избор на език или канал за звука.
<b>SUBTITLE</b>	Избор на език за субтитрите.
<b>i INFO</b>	Показва информация за това, което се възпроизвежда.
<b>REPEAT</b>	Повтаряне на глава или заглавие.
<b>ANGLE</b>	Показва опции за различен ъгъл на камерата.

## Използване на опциите за снимки

Достъп до няколко полезни функции по време на разглеждане на снимки.

Бутон	Действие
<b>▲ ▼</b>	Завърта картината обратно или по часовниковата стрелка
<b>◀ ▶</b>	Преминава към предишната/следващата снимка.
<b>REPEAT</b>	Повтаря един файл в папката или цялата папка. Показва файловете в папката разбъркано.
<b>i INFO</b>	Показва фото албумите в преглед с миниатюри (thumbnails)

## Използване на аудио опциите

Достъп до няколко полезни функции по време на възпроизвеждане на аудио.

Бутон	Действие
<b>REPEAT</b>	Повтаря един трак, целия диск или пуска траковете разбъркано.

## Възпроизвеждане от USB памет

Системата за домашно кино е оборудвана с USB конектор, който ви дава възможност да разглеждате снимки, да слушате музика или да гледате филми от USB памет.

- 1 Свържете USB паметта към системата за домашно кино.
- 2 Натиснете USB.
  - ↳ Появява се браузър за съдържание.
- 3 Изберете файл, след което натиснете ОК.
- 4 Натиснете бутоните за възпроизвеждане, за да контролирате възпроизвеждането (виж "Възпроизвеждане от диск" на стр. 9).



### Забележка

- Ако USB паметта не се вмести в конектора, използвайте USB удължител.
- Системата за домашно кино не поддържа цифрови фотоапарати, които се нуждаят от компютърна програма за показване на снимки.
- USB паметта трябва да бъде FAT или DOS форматирана и съвместима с Mass Storage Class.

## Още функции за възпроизвеждане от диск или USB

За възпроизвеждането на видео или снимки от диск или USB памет има на разположение няколко експертни функции.

### Пускане на музикално слайдшоу

Възпроизвеждане на музика и снимки едновременно за създаване на музикално слайдшоу. Файловете трябва да са на един и същ диск или USB памет.

- 1 Изберете музикален трак и натиснете ОК.
- 2 Натиснете и идете в папката със снимки.
- 3 Изберете снимка и натиснете ОК, за да стартирате слайдшоуто.
- 4 Натиснете , за да спрете слайдшоуто.
- 5 Натиснете отново, за да спрете музиката.

### Синхронизиране на звука и видеото

Ако звукът и видеото не са синхронизирани, можете да забавите звука, за да съответства на видеото.

- 1 Натиснете и задръжте AUDIO SYNC, докато на дисплея се появи съобщението за синхронизиране за звука.
- 2 Натиснете +/- в рамките на пет секунди, за да синхронизирате звука и видеото.

## Бързо прескачане към конкретно време

Бързо прескачане към конкретна част на видеото чрез въвеждане времето на сцената.

- 1 Докато върви видеото, натиснете INFO.
- 2 Натиснете бутоните за навигация и ОК, за да изберете:
  - [TT Time]: Време на заглавието.
  - [Ch Time]: Време на главата.
  - [Disc Time]: Време на диска.
  - [Track Time]: Време на трака.
- 3 Въведете времето на сцената и натиснете ОК.

## Възпроизвеждане от радио

Системата за домашно кино може да запазва до 40 радио станции.

- 1 Проверете дали FM антената е свързана.
- 2 Натиснете RADIO.
  - ↳ Ако не сте настроили радио станции, на дисплея се появява "AUTO INSTALL...PRESS PLAY". Натиснете .
- 3 Натиснете следните бутони, за да контролирате възпроизвеждането:

Бутон	Действие
	Избор на настроена радио станция.
	Търсене на радио станция.
	Фина настройка на радио честотата.
	Натиснете и задръжте, за да изтриете настроената радио станция. Натиснете, за да спрете инсталирането на радио станциите.
	Ръчен: Натиснете за влизане в режим на програмиране. Натиснете пак за да запазите радио станцията. Автоматичен: Задръжте за 5 секунди за преинсталиране на станциите.



### Забележка

- AM и цифрово радио не се поддържат.
- Ако не бъде засечен стерео сигнал или ако бъдат открити по-малко от пет станции, системата ви приканва да инсталирате радио станциите отново.
- За най-добър сигнал поставете антената далеч от телевизора или други източници на излъчване.

## Възпроизвеждане на звук от телевизор или други устройства

Натиснете AUDIO SOURCE няколко пъти, за да изберете аудио изхода на свързаното устройство.

## Създаване на MP3 аудио файлове

Използвайте системата за домашно кино, за да конвертирате аудио CD в MP3 аудио файлове.

- 1 Поставете аудио CD (CDDA/HDCD) в системата за домашно кино.
- 2 Свържете към системата USB памет.
- 3 По време на аудио, натиснете CREATE MP3.
- 4 Изберете [Yes] и натиснете ОК, за да потвърдите.

CREATE MP3			
OPTIONS		TRACK	
Speed	Normal	<input type="radio"/> Track01	04:14
Bitrate	128kbps	<input type="radio"/> Track02	04:17
CRT ID3	Yes	<input type="radio"/> Track03	03:58
Device	USB1	<input type="radio"/> Track04	04:51
SUMMARY		<input type="radio"/> Track05	03:53
Select Track	0	<input type="radio"/> Track06	04:09
Time	00:00	<input type="radio"/> Track07	04:38
			▼
Start	Exit	Select All	Deselect All

- 5 Изберете настройките в панела [Options], след което натиснете ОК.
  - [Speed]: Избира скоростта на записване.
  - [Bitrate]: Избира качеството на конвертиране.
  - [CRT ID3]: Копира информацията за трасовете в MP3 файловете.
  - [Device]: Избира USB паметта, в която ще запазите MP3 файловете.
- 6 Натиснете ► за достъп до панела [TRACK].
- 7 Изберете аудио трак, след което натиснете ОК.
  - [Select All]: Избира всички тракове.
  - [Deselect all]: Отмаркира всички тракове.

- 8 За конвертиране изберете [Start] в менюто, след което натиснете ОК.

↳ В USB паметта се създава нова папка за запазване на всички нови MP3 файлове.

- За да излезете от менюто, изберете [Exit] и натиснете ОК.



### Забележка

- Не натискайте никакви бутони по време на конвертирането.
- DTS CD и защитено от копиране CD не може да се конвертира.
- USB памет, защитена против записване или с парола не може да се използва за запазване на MP3 файлове.

## 6 Промяна на настройките

Този раздел ви помага да промените настройките на вашата система за домашно кино.





### Внимание

- Повечето от настройките вече са конфигурирани с най-добрата стойност за системата за домашно кино. Освен ако нямате конкретна причина да промените дадена настройка, е най-добре е да я оставите както е зададена по подразбиране.

## Достъп до менюто за настройки



**1** Натиснете .

↳ Появява се следното меню.

Символ	Описание
	[Общи настройки]
	[Аудио настройки]
	[Видео настройки]
	[Настройки на предпочитанията]

**2** Изберете меню за настройки, след което натиснете ОК.

Вижте следващите раздели за информация относно това как да промените настройките на вашата система за домашно кино.

**4** Натиснете , за да се върнете към предишното меню, или натиснете , за да излезете.

### Забележка

- Не можете да промените настройка, която е в сиво.

## Промяна на общите настройки

**1** Натиснете .

**2** Изберете [General Setup], след което натиснете ОК.

**3** Изберете и регулирайте следните настройки:

- [Disc Lock]: Ограничава възпроизвеждането на диск. Необходима е парола (ПИН код) за отключване на диска преди възпроизвеждане.
- [Display Dim]: Променя яркостта на дисплея.
- [OSD Language]: Избор на език за менютата на дисплея.
- [Screen Saver]: Активира или деактивира скрийнсейвъра. Ако е активиран, екранът преминава в пасивен режим след 10 минути бездействие (например при пауза или стоп).
- [Sleep Timer]: Задава таймер за преминаване на системата за домашно кино в режим на готовност след определено време.
- [Auto Standby]: Активира или деактивира автоматичното преминаване в режим на готовност. Ако е активирано, системата за домашно кино преминава в режим на готовност след 30 минути бездействие (например при пауза или стоп).
- [DivX® VOD Code]: Показва регистрационния DivX VOD код на системата за домашно кино.

**4** Натиснете ОК за да потвърдите избора си.

### Забележка

- Преди да закупите DivX видео клипове и да ги пуснете със системата за домашно кино, регистрирайте системата за домашно кино на [www.divx.com](http://www.divx.com), като използвате DivX VOD кода.

## Промяна на аудио настройките

**1** Натиснете .

**2** Изберете [Audio Setup], след което натиснете ОК.

**3** Изберете и регулирайте следните настройки:

- [Speakers Volume]: Настройка на силата на звука на всеки високоговорител за получаване на идеален звуков баланс.
- [Speakers Delay]: Настройка на закъснение за централния и задните високоговорители, за да се получи еднакво предаване на звука от всички високоговорители.

- [HDMI Audio]: Активира или деактивира изходния HDMI звук за телевизора.
- [Audio Sync]: Задаване на закъснение на звука при възпроизвеждане на видео диск.


**4** Натиснете ОК за да потвърдите избора си.



#### Забележка

- За настройки, свързани с HDMI, телевизорът трябва да бъде свързан чрез HDMI.

## Промяна на видео настройките


- 1** Натиснете .
- 2** Изберете [Video Setup], след което натиснете ОК.
- 3** Изберете и регулирайте следните настройки:
  - [TV System]: Избор на телевизионна система, която е съвместима с телевизора.
  - [TV Display]: Избор на формат за показване на картината, който да пасва на екрана на телевизора.
  - [Picture Settings]: Избира предварително зададена цветова настройка.
  - [HDMI Video]: Избор на HDMI видео резолюция и широкоекранен формат за екрана на телевизора. Опцията широк екран е налична само за настройка 16:9 на екрана на телевизора.
  - [HD JPEG]: Активира или деактивира показването на JPEG изображения с висока резолюция.
- 4** Натиснете ОК, за да потвърдите избора си.



#### Забележка

- Най-добрата настройка за телевизора е автоматично избрана. Ако трябва да промените настройката, уверете се, че телевизорът поддържа новата настройка.
- Някои видео настройки зависят от видео източника. Уверете се, че дискът и телевизорът поддържат настройката или функцията.
- За настройки, свързани с HDMI, телевизорът трябва да бъде свързан чрез HDMI.

## Промяна на настройките за предпочитания

- 1** Натиснете .
- 2** Изберете [Preference Setup], след което натиснете ОК.
- 3** Изберете и регулирайте следните настройки:
  - [Audio]: Избор на език за звука на видеото.
  - [Subtitle]: Избор на език за субтитрите на видеото.
  - [Disc Menu]: Избор на език за менюто на видео диска.
  - [Parental]: Ограничава достъпа до дискове, които са записани с възрастова класификация. За възпроизвеждане на всички дискове, независимо от класификацията, изберете ниво "8".
  - [PBC]: Показва или пропуска менюто със съдържание за VCD и SVCD дискове.
  - [MP3/JPEG Display]: Показва MP3/JPEG папките или всичките файлове.
  - [Password]: Задаване или промяна на ПИН код за пускане на диск с ограничен достъп. Ако нямате ПИН или сте го забравили, въведете "0000".
  - [DivX Subtitle]: Избор на набор от символи, който поддържа DivX субтитрите.
  - [Version Info.]: Показва версията на софтуера на системата за домашно кино.
  - [Default]: Връща фабричните настройки на системата за домашно кино.
- 4** Натиснете ОК, за да потвърдите избора си.




#### Забележка

- Ако предпочитаният от вас език за диска не е наличен, можете да изберете [Other] и да въведете четирицифрения код на езика, който можете да намерите в края на това ръководство.
- Ако изберете език, който не е наличен на диска, системата за домашно кино използва езика по подразбиране на диска.
- Настройките за заключване на диска, парола (ПИН код) и родителски контрол не могат да се върнат към фабричните стойности.

## 7 Актуализиране на софтуера

За да проверите за нови актуализации, сравнете текущата версия на софтуера на вашата система за домашно кино с най-новата версия на софтуера (ако има такава) на уеб сайта на Philips.

### Проверка на версията на софтуера

- 1 Натиснете .
- 2 Изберете [Preference Setup] > [Version Info.], след което натиснете ОК.  
↳ Показва се версията на софтуера.

### Актуализиране на софтуера от CD-R или USB

- 1 Проверете най-новата версия на софтуера на [www.philips.com/support](http://www.philips.com/support).
  - Потърсете вашия модел и кликнете върху "софтуер и драйвери".
- 2 Свалете софтуера в CD-R или USB памет.
- 3 Сложете CD-R диска или свържете USB паметта към системата за домашно кино.
- 4 Следвайте инструкциите на телевизора, за да потвърдите актуализацията.  
↳ Когато актуализацията завърши, системата за домашно кино автоматично се изключва и включва отново.
  - Ако не, изключете захранващия кабел за няколко секунди и после отново го включете.



#### Внимание

- Не изключвайте захранването и не вадете CD-R диска или USB паметта, докато трае актуализацията на софтуера, защото можете да повредите системата за домашно кино.

## 8 Спецификации на продукта



#### Забележка

- Спецификациите и конструкцията подлежат на промени без предупреждение.

### Регионален код

Табелката отзад или отдолу на системата за домашно кино показва кои региони поддържа.

Страна	DVD
Европа, Великобритания	
Тихоокеанска Азия, Тайван, Корея	
Латинска Америка	
Австралия, Нова Зеландия	
Русия, Индия	
Китай	

### Съвместими медии

DVD-Video, DVD+R/+RW, DVD-R/-RW, DVD+R DL, CD-R/CD-RW, аудио CD, видео CD/SVCD, Picture CD, MP3-CD, WMA-CD, DivX-CD, USB памет

### Файлови формати

- Аудио: .mp3, .wma
- Видео: divx, .divx ultra, .mpeg, .mpg, .wmv (simple profile)
- Снимки: .jpeg, .jpg

### Усилвател

- Обща изходна мощност: 400 W RMS
  - HTS3510: 300 W RMS (30% THD)
  - HTS3520: 600 W RMS (30% THD)
- Честотна характеристика: 20 Hz-20 kHz / ±3dB
- Съотношение сигнал към шум: > 65 dB (CCIR) / (A-weighted)
- Чувствителност на входа:
  - AUX: 2 V



**Видео**

- Система на сигнала: PAL/NTSC
- HDMI изход: 480i/576i, 480p/576p, 720p, 1080i, 1080p

**Аудио**

- Честота на семплиране:
  - MP3: 32 kHz, 44.1 kHz, 48 kHz
  - WMA: 44.1 kHz, 48 kHz
- Постоянен битрейт:
  - MP3: 112 kbps - 320 kbps
  - WMA: 48 kbps - 192 kbps

**Радио**

- Обхват: FM 87.5-108 MHz (50 kHz)
- Съотношение сигнал към шум: FM 50 dB
- Честотна характеристика: FM 180 Hz-10 kHz /  $\pm 6$ dB

**USB**

- Съвместимост: Hi-Speed USB (2.0)
- Поддръжка на клас: UMS (USB Mass Storage Class)
- Файл система: FAT12, FAT16, FAT32
- Максимална поддържана памет: < 160GB.

**Основен уред**

- Захранване: 220-240V; ~50 Hz
- Консумация: 100 W
- Консумация в режим на готовност:  $\leq 0.9$  W
- Размери (ШxВxД): 360 x 58 x 320 (mm)
- Тегло: 2.84 kg

**Субуфер**

- Импеданс: 8 ohm
- Драйвери на високоговорителя: 165 mm (6.5") уфер
- Честотна характеристика: 20 Hz-150 Hz
- Размери (ШxВxД): 120 x 307 x 369 (mm)
- Тегло: 3.84 kg
- Дължина на кабела: 4.4 m

**Високоговорители**

- Система: пълнообхватен сателит
- Импеданс на високоговорителите: 8 ohm (централен), 4 ohm (предни/задни)
- Драйвери на високоговорителите: 3" пълен обхват
- Честотна характеристика: 150 Hz-20 kHz
- Размери (ШxВxД):
  - HTS3510: 96 x 162 x 96 (mm)
  - HTS3520:
    - Централен: 160.9 x 95 x 92 (mm)
    - Предни/задни: 95 x 160.9 x 87 (mm)

- Тегло:
  - HTS3510: 0.68 kg
  - HTS3520:
    - Централен: 0.77 kg
    - Предни/задни: 0.56 kg/всеки
- Дължина на кабела:
  - Централен: 3 m
  - Предни: 4 m
  - Задни: 10 m

**Спецификации на лазера**

- Вид: полупроводников лазер GaAlAs (CD)
- Дължина на вълната: 645 - 665 nm (DVD), 770 - 800 nm (CD)
- Изходна мощност: 6 mW (DVD), 7 mW (VCD/CD)
- Отклонение на лъча: 60 градуса.

## 9 Отстраняване на проблеми



### Предупреждение

- Риск от електрически шок. Никога не махайте обвивката на продукта.

За да се запази валидността на гаранцията, никога не се опитвайте да поправяте продукта сами.

Ако имате проблеми при използването на този продукт, проверете следните точки преди да потърсите сервизно обслужване. Ако и след това имате проблем, регистрирайте продукта си и получите помощ на [www.philips.com/welcome](http://www.philips.com/welcome).

Ако се свържете с Philips, ще ви попитат за модела и серийния номер на вашия продукт. Номерът на модела и серийният номер се намират отзад или отдолу на вашия продукт. Запишете номерата тук:

Модел № \_\_\_\_\_

Сериен № \_\_\_\_\_

### Основен уред

#### Бутоните на системата за домашно кино не работят.

- Изключете системата за домашно кино от контакта за няколко минути и отново я включете.

### Картина

#### Няма картина

- Уверете се, че телевизорът превключен на правилния източник за системата за домашно кино.
- Ако това се случва при смяна на системата на телевизора, превключете на фабричния режим: 1) Натиснете . 2) Натиснете . 3) Натиснете SUBTITLE.

#### Няма картина при HDMI връзка.

- Проверете дали HDMI кабелът не е повреден. Сменете го с нов HDMI кабел.
- Ако това се случва при смяна на HDMI видео резолюцията, превключете на фабричния режим: 1) Натиснете . 2) Натиснете . 3) Натиснете ZOOM.

### Звук

#### Няма звук

- Уверете се, че аудио кабелите са свързани и изберете правилния входящ източник (например AUDIO SOURCE) за устройството, от което искате да възпроизведате.

#### Няма звук при HDMI връзка

- Може да не чувате звук ако свързаното устройство не е HDCP (High-bandwidth Digital Content Protection) съвместимо или е само DVI съвместимо. Използвайте аналогова или цифрова аудио връзка.
- Уверете се, че е активирано [HDMI Audio].

#### Няма звук от телевизионната програма

- Свържете аудио кабел от аудио входа на системата за домашно кино към аудио изхода на телевизора, след което натиснете AUDIO SOURCE няколко пъти, за да изберете правилния аудио източник.

#### Изкривен звук или ехо

- Уверете се, че звукът на телевизора е изключен или намален докрай, ако сте пуснали звука през системата за домашно кино.

#### Звука и видеото не са синхронизирани

- 1) Натиснете и задръжте AUDIO SYNC. 2) Натиснете +/- в рамките на пет секунди.

### Възпроизвеждане

#### Дискът не може да бъде пуснат

- Почистете диска.
- Уверете се, че системата за домашно кино поддържа диска (виж "Спецификации на продукта" на стр. 14).
- Уверете се, че системата за домашно кино поддържа регионалния код на DVD диска.
- За DVD±RW или DVD±R се уверете, че дискът е финализиран.

#### DivX видео файловете не се възпроизвеждат

- Уверете се, че DivX файлът е кодиран съгласно "Home Theater Profile" с DivX енкодера.
- Уверете се, че DivX видео файлът е завършен.

#### DivX субтитрите не се показват правилно

- Уверете се, че името на файла със субтитрите е същото като името на филмовия файл.
- Изберете правилния набор от символи: 1) Натиснете . 2) Изберете [Preference Setup]. 3) Изберете [DivX Subtitle]. 4) Изберете поддържан набор от символи. 5) Натиснете OK.

#### Съдържанието на USB памет не може да бъде прочетено

- Уверете се, че форматът на USB паметта е съвместим със системата за домашно кино (виж "Спецификации на продукта" на стр. 14).
- Уверете се, че USB паметта е форматирана с файл система, която се поддържа от системата за домашно кино (имайте предвид, че NTFS не се поддържа).

#### На телевизора се появява "No entry" или "x"

- Операцията не е възможна

# ЕЗИКОВ КОД

Abkhazian	6566
Afar	6565
Afrikaans	6570
Amharic	6577
Arabic	6582
Armenian	7289
Assamese	6583
Avestan	6569
Aymara	6589
Azerbaijani	6590
Bahasa Melayu	7783
Bashkir	6665
Belarusian	6669
Bengali	6678
Bihari	6672
Bislama	6673
Bokmål, Norwegian	7866
Bosanski	6683
Brezhoneg	6682
Bulgarian	6671
Burmese	7789
Castellano, Español	6983
Catalán	6765
Chamorro	6772
Chechen	6769
Chewa; Chichewa; Nyanja	7889
中文	9072
Chuang; Zhuang	9065
Church Slavonic; Slavonic	6785
Chuvash	6786
Corsican	6779
Česky	6783
Dansk	6865
Deutsch	6869
Dzongkha	6890
English	6978
Esperanto	6979
Estonian	6984
Euskara	6985
Ελληνικά	6976
Faroese	7079
Français	7082
Frysk	7089
Fijian	7074
Gaelic; Scottish Gaelic	7168
Gallegh	7176
Georgian	7565
Gikuyu; Kikuyu	7573
Guarani	7178
Gujarati	7185
Hausa	7265
Herero	7290
Hindi	7273
Hiri Motu	7279
Hrvatski	6779
Ido	7379
Interlingua (International)	7365
Interlingue	7365
Inuktitut	7385

Inupiaq	7375
Irish	7165
Íslenska	7383
Italiano	7384
Ivrit	7269
Japanese	7465
Javanese	7486
Kalaallisut	7576
Kannada	7578
Kashmiri	7583
Kazakh	7575
Kernewek	7587
Khmer	7577
Kinyarwanda	8287
Kirghiz	7589
Komi	7586
Korean	7579
Kuanyama; Kwanyama	7574
Kurdish	7585
Lao	7679
Latina	7665
Latvian	7686
Letzeburgesch;	7666
Limburgan; Limburger	7673
Lingala	7678
Lithuanian	7684
Luxembourgish;	7666
Macedonian	7775
Malagasy	7771
Magyar	7285
Malayalam	7776
Maltese	7784
Manx	7186
Maori	7773
Marathi	7782
Marshallese	7772
Moldavian	7779
Mongolian	7778
Nauru	7865
Navaho; Navajo	7886
Ndebele, North	7868
Ndebele, South	7882
Ndonga	7871
Nederlands	7876
Nepali	7869
Norsk	7879
Northern Sami	8369
North Ndebele	7868
Norwegian Nynorsk;	7878
Occitan; Provençal	7967
Old Bulgarian; Old Slavonic	6785
Oriya	7982
Oromo	7977
Ossetian; Ossetic	7983
Pali	8073
Panjabi	8065
Persian	7065
Polski	8076
Português	8084

Pushto	8083
Russian	8285
Quechua	8185
Raeto-Romance	8277
Romanian	8279
Rundi	8278
Samoan	8377
Sango	8371
Sanskrit	8365
Sardinian	8367
Serbian	8382
Shona	8378
Shqip	8381
Sindhi	8368
Sinhalese	8373
Slovensky	8373
Slovenian	8376
Somali	8379
Sotho; Southern	8384
South Ndebele	7882
Sundanese	8385
Suomi	7073
Swahili	8387
Swati	8383
Svenska	8386
Tagalog	8476
Tahitian	8489
Tajik	8471
Tamil	8465
Tatar	8484
Telugu	8469
Thai	8472
Tibetan	6679
Tigrinya	8473
Tonga (Tonga Islands)	8479
Tsonga	8483
Tswana	8478
Türkçe	8482
Turkmen	8475
Twi	8487
Uighur	8571
Ukrainian	8575
Urdu	8582
Uzbek	8590
Vietnamese	8673
Volapuk	8679
Walloon	8765
Welsh	6789
Wolof	8779
Xhosa	8872
Yiddish	8973
Yoruba	8979
Zulu	9085



Център за обслужване на клиенти

Безплатен телефонен номер  
00 800 11 544 24  
(за абонати на фиксирани мрежи в България)

E-mail: чрез страницата за поддръжка на адрес  
**[www.philips.bg](http://www.philips.bg)**