

Sempre pronto a ajudar

Registe o seu produto e obtenha suporte em
www.philips.com/support



HTD3510
HTD3540
HTD3570

Manual do utilizador

PHILIPS

Índice

1	Importante	2
	Segurança	2
	Cuidados a ter com o seu produto	3
	Cuidados a ter com o ambiente	3
	Direitos de autor	4
	Conformidade	4

2	O sistema de cinema em casa	4
	Unidade principal	4
	Telecomando	4
	Conectores	6

3	Ligar e configurar	7
	Ligar os altifalantes	7
	Ligar a um televisor	8
	Ligar áudio do televisor e de outros dispositivos	9
	Configurar altifalantes	10
	Configurar EasyLink (controlo HDMI-CEC)	10

4	Utilizar o sistema de cinema em casa	12
	Discos	12
	Ficheiros de dados	13
	Dispositivos de armazenamento USB	14
	Opções de áudio, vídeo e imagem	15
	Rádio	16
	leitor de MP3	16
	Escolher o som	17

5	Alterar as definições	18
	Definições de Idioma	18
	Definições de imagem e vídeo	18
	Definições de áudio	19
	Definições do controlo parental	19
	Configurações de visualização	20
	Definições de poupança de energia	20
	Repor predefinições	20

6	Actualização de software	21
	Verificar a versão do software	21
	Actualizar software através do USB	21

7	Especificações do produto	22
----------	----------------------------------	----

8	Resolução de problemas	25
----------	-------------------------------	----

9	Código do idioma	27
----------	-------------------------	----

10	Índice remissivo	28
-----------	-------------------------	----

1 Importante

Leia e compreenda todas as instruções antes de utilizar o sistema de cinema em casa. No caso de danos decorrentes do não cumprimento destas instruções, a garantia não se aplica.

Segurança

Risco de choque eléctrico ou incêndio!

- Nunca exponha o produto e os acessórios à chuva ou água. Nunca coloque recipientes com líquidos, tais como jarras, próximos do produto. Se forem derramados líquidos sobre o produto, desligue-o imediatamente da tomada. Contacte o Apoio ao Cliente da Philips para que o produto seja verificado antes de ser utilizado.
- Nunca coloque o produto e os acessórios perto de chamas ou fontes de calor, incluindo a exposição solar directa.
- Nunca insira objectos nos orifícios de ventilação ou noutras aberturas do produto.
- Quando a ficha de alimentação ou o dispositivo de ligação de um aparelho forem utilizados como dispositivo de desactivação, o dispositivo de desactivação deve estar pronto para ser utilizado de imediato.
- As pilhas (conjunto de pilhas ou pilhas instaladas) não devem ser expostas a calor excessivo, tal como a exposição directa à luz solar, fogo ou situações similares.
- Desligue o produto da tomada eléctrica antes de tempestades com relâmpagos.
- Quando desligar o cabo de alimentação, puxe sempre pela ficha e nunca pelo cabo.

Risco de curto-circuito ou incêndio!

- Antes de ligar o produto à tomada eléctrica, certifique-se de que a tensão corresponde ao valor impresso na parte

de trás ou de baixo do produto. Nunca ligue o produto à tomada eléctrica se a tensão for diferente.

Risco de ferimentos ou danos no sistema de cinema em casa!

- Com produtos montáveis na parede, utilize apenas o suporte fornecido para montagem na parede. Fixe o suporte de montagem a uma parede que suporte o peso total do produto e do suporte. A Koninklijke Philips Electronics N.V. não se responsabiliza por uma montagem imprópria na parede que resulte em acidentes ou ferimentos.
- Com altifalantes com suportes, utilize apenas os suportes fornecidos. Fixe os altifalantes firmemente nos suportes. Coloque os suportes montados numa superfície plana que sustente o seu peso e o do altifalante.
- Nunca coloque o produto ou quaisquer outros objectos sobre o cabo de alimentação ou qualquer outro equipamento eléctrico.
- Se o produto for transportado a temperaturas inferiores a 5 °C, desembale o produto e aguarde até que a sua temperatura seja igual à temperatura ambiente, antes de ligá-lo à tomada eléctrica.
- Emite radiações de laser visíveis e invisíveis quando aberta. Evite a exposição ao feixe.
- Não toque na lente óptica no interior do compartimento do disco.
- Há partes deste produto que podem ser fabricadas em vidro. Manuseie com cuidado para evitar ferimentos e danos.

Risco de sobreaquecimento!

- Nunca instale este produto num espaço confinado. Deixe sempre um espaço de, pelo menos, 10 cm à volta do produto para permitir uma ventilação adequada. Certifique-se de que as cortinas ou outros objectos nunca cobrem os orifícios de ventilação do produto.

Risco de contaminação!

- Não misture pilhas (usadas com novas, de carbono com alcalinas, etc.).
- Se as pilhas forem colocadas incorrectamente, há perigo de explosão. Substitua-a por uma do mesmo tipo ou de um tipo equivalente.
- Retire as pilhas se estiverem gastas ou se não pretender utilizar o telecomando por um longo período de tempo.
- As pilhas contêm substâncias químicas e devem ser eliminadas correctamente.

Risco de ingestão de pilhas!

- O produto/telecomando pode conter uma pilha tipo botão, que pode ser engolida. Mantenha sempre a pilha fora do alcance das crianças! Se engolida, a pilha pode provocar lesões graves ou a morte. Podem ocorrer queimaduras internas graves duas horas após a ingestão.
- Se suspeitar que uma pilha foi engolida ou introduzida em qualquer parte do corpo, consulte um médico de imediato.
- Quando substituir as pilhas, mantenha sempre todas as pilhas - novas e usadas - fora do alcance das crianças. Assegure-se de que o compartimento das pilhas está bem protegido depois de substituir a pilha.
- Se não for possível proteger totalmente o compartimento das pilhas, não volte a utilizar o produto. Mantenha fora do alcance das crianças e entre em contacto com o fabricante.



Este é um aparelho da CLASSE II com isolamento duplo, sem protector de terra.

Cuidados a ter com o seu produto

- Não coloque outros objectos que não discos dentro da gaveta do disco.
- Não coloque discos deformados ou partidos dentro da gaveta do disco.
- Retire os discos da gaveta do disco se não for utilizar o produto durante um longo período de tempo.
- Utilize apenas panos de microfibras para limpar o produto.

Cuidados a ter com o ambiente



O produto foi concebido e fabricado com materiais e componentes de alta qualidade, que podem ser reciclados e reutilizados.



Quando um produto tem este símbolo de um contentor de lixo com rodas e uma cruz sobreposta, significa que o produto é abrangido pela Directiva Europeia 2002/96/CE. Informe-se acerca do sistema de recolha selectiva local para produtos eléctricos e electrónicos. Proceda de acordo com as regulamentações locais e não elimine os seus antigos produtos juntamente com o lixo doméstico.

A eliminação correcta do seu produto antigo evita potenciais consequências nocivas para o ambiente e para a saúde pública.



O produto contém pilhas abrangidas pela Directiva Europeia 2006/66/CE, as quais não

podem ser eliminadas juntamente com o lixo doméstico.

Informe-se acerca dos regulamentos locais relativos ao sistema de recolha selectiva de pilhas, uma vez que a correcta eliminação ajuda a evitar consequências nocivas para o meio ambiente e para a saúde pública.

Direitos de autor



Este item incorpora tecnologia de protecção contra cópia protegida pelas patentes dos E.U.A. e outros direitos de propriedade intelectual da Rovi Corporation. A manipulação e a alteração são proibidas.

Conformidade

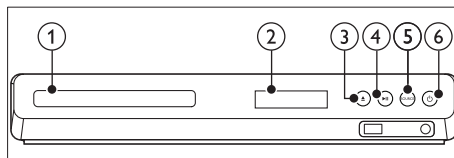


Este produto cumpre os requisitos de interferências de rádio da União Europeia.

2 O sistema de cinema em casa

Parabéns pela compra do seu produto e bem-vindo à Philips! Para tirar o máximo partido da assistência oferecida pela Philips, registre o sistema de cinema em casa em: www.philips.com/welcome.

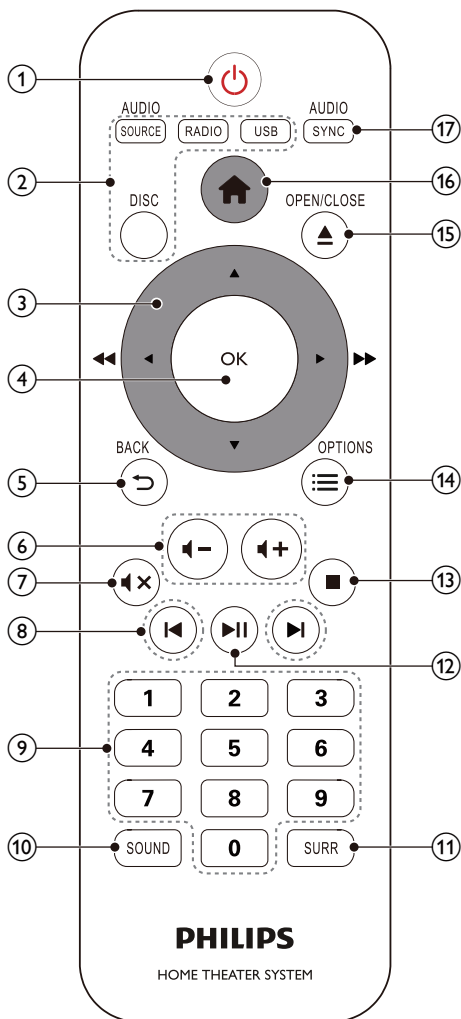
Unidade principal



- ① **Compartimento do disco**
- ② **Painel do visor**
- ③ **▲ (Abrir/Fechar)**
Abrir ou fechar o compartimento do disco.
- ④ **▶|| (Reproduzir/Pausar)**
Iniciar, pausar ou retomar a reprodução.
- ⑤ **SOURCE**
Seleccionar uma fonte de áudio ou vídeo para o sistema de cinema em casa.
- ⑥ **⏻ (Standby-Ligado)**
Ligar o sistema de cinema em casa ou mudar para o modo de espera.

Telecomando

Esta secção inclui uma visão geral do telecomando.



1 (Standby-Ligado)

- Ligar o sistema de cinema em casa ou mudar para o modo de espera.
- Com a função EasyLink activada, mantenha premido durante, pelo menos, três segundos para mudar todos os dispositivos compatíveis com HDMI CEC para o modo de espera.

2 Botões fonte

- **DISC:** Passar para a fonte de disco. Aceder ou sair do menu do disco enquanto reproduz um disco.
- **AUDIO SOURCE:** Seleccionar uma fonte de entrada de áudio.
- **RADIO:** Passar para rádio FM.
- **USB:** Mudar para o dispositivo de armazenamento USB.

3 Botões de navegação

- Navegar pelos menus.
- No modo de vídeo, prima a seta para a esquerda ou para a direita para avançar ou retroceder rapidamente; prima a seta para cima ou para baixo para avançar ou retroceder lentamente.
- No modo de rádio, prima para a direita ou para a esquerda para procurar uma estação de rádio; prima para cima ou para baixo para proceder à sintonia fina de uma frequência de rádio.

4 OK

Confirma uma entrada ou selecção.

5 BACK

Regressar a um menu de ecrã anterior.

6

Aumentar ou diminuir o volume.

7 (Sem som)

Cortar ou restaurar o som.

8 (Anterior/Seguinte)

- Saltar para a faixa, capítulo ou ficheiro anterior ou seguinte.
- No modo de rádio, seleccione uma estação de rádio programada.

9 Botões numéricos

Selecciona um item para reproduzir.

10 SOUND

Seleccionar um modo de som.

11 SURR

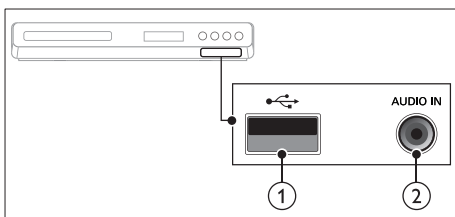
Seleccionar som surround ou som estéreo.

- 12 ►|| (Reproduzir/Pausar)
Iniciar, pausar ou retomar a reprodução.
- 13 ■ (Parar)
Parar a reprodução.
- 14 ≡ OPTIONS
Aceder a mais opções de reprodução enquanto é reproduzido um disco ou um dispositivo de armazenamento USB.
- 15 ▲ (Abrir/Fechar)
Abrir ou fechar o compartimento do disco.
- 16 🏠 (Início)
Aceda ao menu inicial.
- 17 AUDIO SYNC
- Selecciona um canal ou idioma de áudio.
 - Manter premido para aceder à definição do atraso de áudio e premir os **Botões de navegação** (esquerda/direita) para atrasar o áudio para este corresponder ao vídeo.

Conectores

Esta secção inclui uma visão geral dos conectores disponíveis no seu sistema de cinema em casa.

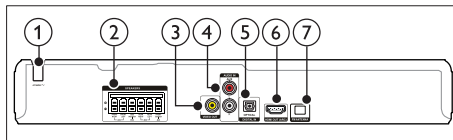
Frente



- 1 🗄️ (USB)
Entrada de áudio, vídeo ou imagem de um dispositivo USB de armazenamento.

- 2 AUDIO IN
Entrada de áudio de um leitor MP3 (tomada de 3,5 mm).

Conectores posteriores



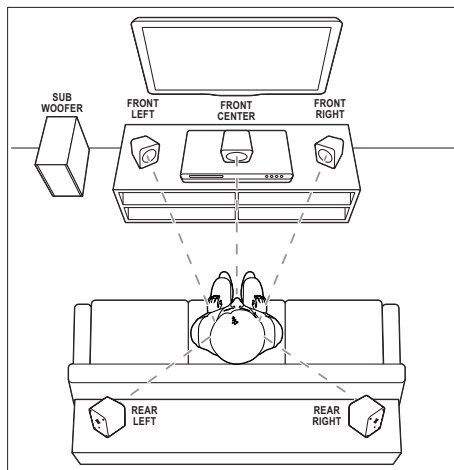
- 1 AC MAINS
Alimentação de CA fixa.
- 2 SPEAKERS
Ligar aos altifalantes e subwoofer fornecidos.
- 3 VIDEO OUT
Ligar à entrada de vídeo composto no televisor.
- 4 AUDIO IN-AUX
Ligar a uma saída de áudio analógica no televisor ou a um dispositivo analógico.
- 5 DIGITAL IN-OPTICAL
Ligar a uma saída óptica de áudio no televisor ou num dispositivo digital.
- 6 HDMI OUT (ARC)
Ligar à entrada HDMI no televisor.
- 7 FM ANTENNA
Ligue a antena fornecida para a recepção de rádio.

3 Ligar e configurar

Esta secção ajuda-o a ligar o seu sistema de cinema em casa a um televisor e a outros dispositivos e, em seguida, a configurá-lo. Para mais informações sobre as ligações básicas do seu sistema de cinema em casa e sobre os acessórios, consulte o guia de início rápido.

Nota

- Para a identificação e dados da alimentação, consulte a placa de identificação na parte posterior ou inferior do produto.
- Antes de realizar ou alterar quaisquer ligações, certifique-se de que todos os dispositivos estão desligados da tomada eléctrica.



*As formas reais do altifalante podem ser diferentes das da ilustração acima.

Nota

- O som surround depende de factores como o formato e o tamanho da divisão, o tipo de paredes e tecto, as janelas e as superfícies reflectoras e a acústica dos altifalantes. Experimente diferentes posições dos altifalantes para encontrar a definição ideal para si.

Ligar os altifalantes

Os cabos dos altifalantes são identificados por cores para uma ligação fácil. Para ligar um altifalante ao seu sistema de cinema em casa, combine a cor no cabo do altifalante com a cor no conector.

A posição dos altifalantes desempenha um papel muito importante na configuração de um efeito de som surround. Para obter o melhor efeito, posicione todos os altifalantes direccionados para a posição sentada e coloque-os a uma altura próxima do nível dos seus ouvidos (quando sentado).

Siga estas directivas gerais para o posicionamento de altifalantes.

- 1** Posição sentada:
Este é o centro da sua área de audição.
- 2** Altifalante **FRONT CENTER** (dianteiro central):
Posicione o altifalante central directamente à frente da posição sentada, a um nível superior ou inferior ao seu televisor.
- 3** Altifalantes **FRONT LEFT** (dianteiro esquerdo) e **FRONT RIGHT** (dianteiro direito):
Coloque os altifalantes esquerdo e direito na zona dianteira e à mesma distância do altifalante central. Assegure-se de que os seus altifalantes esquerdo, direito e central se encontram à mesma distância da posição sentada.

4 Altifalantes **REAR LEFT** (traseiro esquerdo) e **REAR RIGHT** (traseiro direito):
Coloque os altifalantes surround traseiros à esquerda e à direita da sua posição sentada, em linha com esta ou levemente atrás.

5 **SUBWOOFER** (subwoofer):
Posicione o subwoofer a uma distância mínima de um metro, para a esquerda ou para a direita, do televisor. Deixe um espaço de aproximadamente 10 centímetros em relação à parede.

Ligar a um televisor

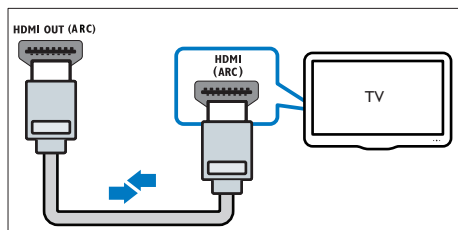
Ligue o seu sistema de cinema em casa a um televisor para ver vídeos. Pode ouvir o áudio do televisor TV através dos seus altifalantes do sistema de cinema em casa.

Utilize a ligação com a melhor qualidade disponível no seu sistema de cinema em casa e no televisor:

Opção 1: Ligar ao televisor através de HDMI (ARC)

A melhor qualidade de vídeo

O seu sistema de cinema em casa suporta a versão HDMI com Audio Return Channel (ARC). Se o seu televisor for compatível com HDMI ARC, pode ouvir o áudio do televisor através do seu sistema de cinema em casa, utilizando um único cabo de HDMI.



1 Utilizando um cabo HDMI de alta velocidade, ligue o conector **HDMI OUT (ARC)** no seu sistema de cinema em casa ao conector **HDMI ARC** no televisor:

- O conector **HDMI ARC** no televisor pode estar identificado de forma diferente. Para mais detalhes, consulte o manual do utilizador do televisor.

2 No seu televisor, active as operações HDMI-CEC. Para mais detalhes, consulte o manual do utilizador do televisor:

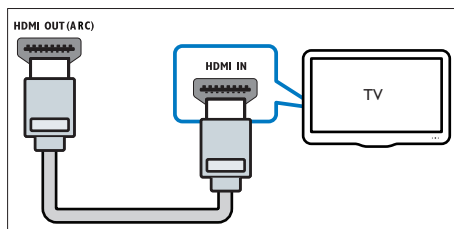
- O HDMI-CEC é uma funcionalidade que permite que dispositivos compatíveis com CEC ligados via HDMI se sejam controlados por um único telecomando, como um controlo do volume tanto o televisor, como para o sistema de cinema em casa. (consulte 'Configurar EasyLink (controlo HDMI-CEC)' na página 10)

3 Se não conseguir ouvir o áudio do televisor através do seu sistema de cinema em casa, configure o áudio manualmente. (consulte 'Configurar o áudio' na página 11)

Opção 2: Ligar ao televisor através do HDMI padrão

A melhor qualidade de vídeo

Se o seu televisor não for compatível com HDMI ARC, ligue o seu sistema de cinema em casa ao televisor através de uma ligação HDMI normal.



1 Utilizando um cabo HDMI de alta velocidade, ligue o conector **HDMI OUT (ARC)** no seu sistema de cinema em casa ao conector **HDMI** no televisor:

- 2 Ligue um cabo de áudio para ouvir o áudio do televisor através do seu sistema de cinema em casa (consulte 'Ligar áudio do televisor e de outros dispositivos' na página 9).
- 3 No seu televisor, active as operações HDMI-CEC. Para mais detalhes, consulte o manual do utilizador do televisor:
 - O HDMI-CEC é uma funcionalidade que permite que dispositivos compatíveis com CEC ligados via HDMI se sejam controlados por um único telecomando, como um controlo do volume tanto o televisor, como para o sistema de cinema em casa. (consulte 'Configurar EasyLink (controlo HDMI-CEC)' na página 10)
- 4 Se não conseguir ouvir o áudio do televisor através do seu sistema de cinema em casa, configure o áudio manualmente. (consulte 'Configurar o áudio' na página 11)

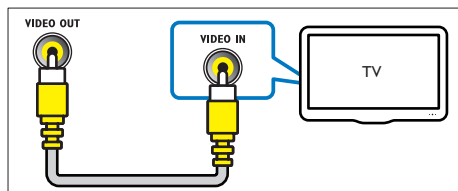
Nota

- Se o seu televisor tiver um conector DVI, pode utilizar um adaptador HDMI/DVI para ligar o televisor. No entanto, algumas funcionalidades podem não estar disponíveis.

Opção 3: ligar ao televisor através de vídeo composto

Vídeo de qualidade básica

Se o seu televisor não possuir conectores HDMI, utilize uma ligação de vídeo composto. Uma ligação composta não suporta vídeo de alta definição.



- 1 Utilizando um cabo de vídeo composto, ligue o conector **VIDEO OUT** no seu sistema de cinema em casa ao conector **VIDEO IN** no televisor:
 - O conector de vídeo composto pode estar identificado com **AV IN**, **COMPOSITE** ou **BASEBAND**.
- 2 Ligue um cabo de áudio para ouvir o áudio do televisor através do seu sistema de cinema em casa (consulte 'Ligar áudio do televisor e de outros dispositivos' na página 9).
- 3 Enquanto assiste a um programa de TV, prima **SOURCE** no seu sistema de cinema em casa repetidamente para seleccionar a entrada correcta de áudio.
- 4 Mude o seu televisor para a entrada de vídeo correcta enquanto vê um vídeo. Para mais detalhes, consulte o manual do utilizador do televisor.

Ligar áudio do televisor e de outros dispositivos

Reproduza áudio do televisor ou de outros dispositivos através dos altifalantes do seu sistema de cinema em casa.

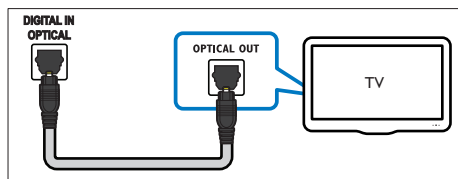
Utilize a ligação com a melhor qualidade disponível no seu televisor, sistema de cinema em casa e noutros dispositivos.

Nota

- Quando o seu sistema de cinema em casa e o televisor são ligados através de HDMI ARC, não é necessária uma ligação de áudio (consulte 'Opção 1: Ligar ao televisor através de HDMI (ARC)' na página 8).

Opção 1: ligar áudio através de um cabo óptico digital

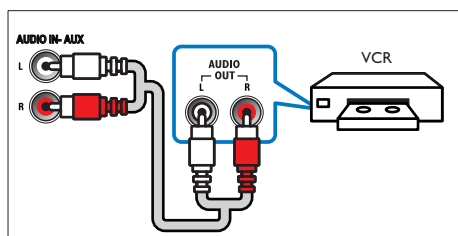
A melhor qualidade de áudio



- 1 Utilizando um cabo óptico, ligue o conector **OPTICAL** no seu sistema de cinema em casa ao conector **OPTICAL OUT** no seu televisor ou noutro dispositivo.
 - O conector óptico digital pode estar identificado com **SPDIF** ou **SPDIF OUT**.

Opção 2: ligar áudio através de cabos áudio analógicos

Áudio de qualidade básica



- 1 Utilizando um cabo analógico, ligue os conectores **AUX** no seu sistema de cinema em casa aos conectores **AUDIO OUT** no seu televisor ou noutro dispositivo.

Configurar altifalantes

Configure os altifalantes manualmente para experimentar um som surround personalizado.

Antes de começar

Efectue as ligações necessárias descritas no guia de início rápido e, em seguida, mude o televisor para a fonte correcta do seu sistema de cinema em casa.

- 1 Prima **▲** (**Início**).
- 2 Selecciona **[Instalação]** e, em seguida, prima **OK**.
- 3 Selecciona **[Áudio] > [Config altif]**.
- 4 Prima os **Botões de navegação** e **OK** para seleccionar e alterar:
 - **[Volume altif.]:** Definir o nível de volume de cada altifalante.
 - **[Atraso altif.]:** Definir o tempo de atraso para os altifalantes que são colocados mais próximos da posição sentada para obter uma transmissão áudio equivalente de todos os altifalantes.

Configurar EasyLink (controlo HDMI-CEC)

Este sistema de cinema em casa suporta o Philips EasyLink, que utiliza o protocolo HDMI-CEC (Controlo de Electrónica de Consumo). Os dispositivos compatíveis com EasyLink, que estão ligados através de conectores HDMI, podem ser controlados com um único telecomando.

Nota

- Dependendo do fabricante, o HDMI-CEC é conhecido por vários nomes. Para mais informações sobre o seu dispositivo, consulte o manual do utilizador do dispositivo.
- A Philips não garante uma interoperabilidade total com todos os dispositivos HDMI-CEC.

Antes de começar

- Ligue o seu sistema de cinema em casa ao dispositivo compatível com HDMI-CEC através da ligação HDMI.
- Efectue as ligações necessárias descritas no guia de início rápido e, em seguida, mude o televisor para a fonte correcta do seu sistema de cinema em casa.

Activar EasyLink

- 1 Prima **⬆** (Início).
- 2 Seleccione **[Instalação]** e, em seguida, prima **OK**.
- 3 Seleccione **[Vídeo]** e, em seguida, prima **OK**.
- 4 Seleccione **[Configur. HDMI] > [Config. EasyLink] > [EasyLink] > [Ligado]**.
- 5 No seu televisor e noutros dispositivos ligados, ligue o controlo HDMI-CEC. Para mais detalhes, consulte o manual do utilizador do televisor ou dos outros dispositivos.
 - No seu televisor, defina a saída de áudio para um amplificador (em vez dos altifalantes do televisor). Para mais detalhes, consulte o manual do utilizador do televisor.

Controlos EasyLink

Com o EasyLink, pode controlar o sistema de cinema em casa, o televisor e outros dispositivos ligados compatíveis com HDMI-CEC com um único telecomando.

- **[Reprodução com um toque]** (reprodução com um só toque): Se a reprodução com um só toque estiver activada, prima **⏻** (Standby-Ligado) no telecomando do seu sistema de cinema em casa para activar o televisor quando este se encontra em modo de espera.
- **[Standby com um toque]** (modo de espera com um só toque): Se o modo de espera com um só toque estiver activado, o seu sistema de cinema em casa pode

ser mudado para o modo de espera com o telecomando do televisor ou de outros dispositivos de HDMI CEC.

- **[Controlo sist. áudio]** (controlo áudio do sistema): Se o controlo áudio do sistema estiver activado, o áudio do dispositivo ligado é emitido automaticamente pelos altifalantes do sistema de cinema em casa, quando reproduzir o dispositivo.
- **[Mapeamento entr. áudio]** (mapeamento das entradas de áudio): Se o controlo áudio do sistema não funcionar, mapeie o dispositivo ligado ao conector da entrada de áudio correcta no seu sistema de cinema em casa (consulte 'Configurar o áudio' na página 11).

Nota

- Para mudar as definições do controlo EasyLink, prima **⬆** (Início) e seleccione **[Instalação] > [Vídeo] > [Configur. HDMI] > [Config. EasyLink] > [EasyLink]**.

Configurar o áudio

Se não conseguir ouvir a saída de áudio de um dispositivo ligado através dos altifalantes do seu sistema de cinema em casa, proceda da seguinte forma:

- verifique se activou o EasyLink em todos os dispositivos (consulte 'Configurar EasyLink (controlo HDMI-CEC)' na página 10) e
- no seu televisor, defina a saída de áudio para um amplificador (em vez dos altifalantes do televisor). Para mais detalhes, consulte o manual do utilizador do televisor e
- a configuração do controlo de áudio EasyLink.

- 1 Prima **⬆** (Início).
- 2 Seleccione **[Instalação]** e, em seguida, prima **OK**.
- 3 Seleccione **[Vídeo]** e, em seguida, prima **OK**.

- 4 Seleccione **[Configur. HDMI]** > **[Config. EasyLink]** > **[Controlo sist. áudio]** > **[Ligado]**.
 - Para reproduzir áudio nos altifalantes do televisor, seleccione **[Desligado]** e avance os seguintes passos.
- 5 Seleccione **[Configur. HDMI]** > **[Config. EasyLink]** > **[Mapeamento entr. áudio]**.
- 6 Siga as instruções no ecrã para mapear o dispositivo ligado às entradas de áudio do seu sistema de cinema em casa.
 - Se ligar o seu sistema de cinema em casa ao televisor através de uma ligação **HDMI ARC**, assegure-se de que o áudio do televisor é mapeado para a entrada ARC no seu sistema de cinema em casa.

4 Utilizar o sistema de cinema em casa

Esta secção ajuda-o a utilizar o sistema de cinema em casa para reproduzir conteúdos multimédia de uma vasta gama de fontes.

Antes de começar

- Efectue as ligações necessárias descritas no Guia de início rápido e no manual do utilizador.
- Ligue o televisor à fonte correcta do sistema de cinema em casa.

- 1 Prima **⬆** (**Início**).
↳ É apresentado o menu inicial.
- 2 Prima os **Botões de navegação** e **OK** para seleccionar o seguinte:
 - **[Disco]**: Inicie a reprodução do disco.
 - **[USB]**: Aceder ao navegador de conteúdos USB.
 - **[Instalação]**: Aceder aos menus para alterar as definições de vídeo, áudio e outras.
- 3 Prima **⬆** (**Início**) para sair.

Discos

O seu sistema de cinema em casa pode reproduzir DVD, VCD e CD. Este também pode reproduzir discos gravados em casa, como discos CD-R de fotografias e música.

- 1 Introduza um disco no sistema de cinema em casa.
- 2 Se o disco não for reproduzido automaticamente, prima **DISC** ou seleccione **[Disco]** no menu inicial.
- 3 Prima os botões de reprodução para controlar a reprodução (consulte 'Botões de reprodução' na página 13).

Botões de reprodução

Botão	Acção
Botões de navegação	Navegar pelos menus.
OK	Confirma uma entrada ou selecção.
▶ (Reproduzir/Pausar)	Iniciar, pausar ou retomar a reprodução.
■	Parar a reprodução.
◀ / ▶	Saltar para a faixa, capítulo ou ficheiro anterior ou seguinte.
◀◀ / ▶▶	Avanço ou retrocesso rápido. Prima repetidamente para alterar a velocidade de pesquisa.
Botões de navegação (esquerda / direita)	Rodar a imagem para a esquerda ou para a direita.
Botões de navegação (para cima/para baixo)	Rodar a imagem verticalmente ou horizontalmente.
DISC	Acede ou sai do menu do disco.
AUDIO SYNC	Selecciona um canal ou idioma de áudio.
☰ OPTIONS	Aceder a mais opções durante a reprodução dos seus ficheiros áudio, vídeo ou multimédia. (consulte 'Opções de áudio, vídeo e imagem' na página 15)

Sincronizar imagem e som

Se o áudio e o vídeo não estiverem sincronizados, pode atrasar o áudio para este corresponder ao vídeo.

- 1 Durante a reprodução de um vídeo, mantenha **AUDIO SYNC** premido.
 - ↳ O menu de sincronização de áudio é apresentado.

- 2 Prima os **Botões de navegação** (esquerda/direita) para sincronizar o áudio com o vídeo e, em seguida, prima **OK**.



Nota

- A imagem e o som podem ser sincronizados através do menu de configuração, prima **⬆ (Início)** e seleccione **[Instalação] > [Áudio] > [Sinc. Áudio]**.

Apresentar o menu para VCD e SVCD

Apresentar o menu de conteúdos em discos VCD e SVCD.

- 1 Prima **⬆ (Início)**.
- 2 Selecciona **[Instalação]** e, em seguida, prima **OK**.
- 3 Selecciona **[Preferênc.] > [PBC]**.
 - **[PBC]**: Activar ou desactivar a navegação no menu de conteúdos de discos VCD e SVCD com a funcionalidade de Play Back Control (PBC).

Ficheiros de dados

O seu sistema de cinema em casa pode reproduzir ficheiros de imagens, áudio e vídeo guardados num disco ou num dispositivo de armazenamento USB. Antes de reproduzir um ficheiro, verifique se o formato de ficheiro é suportado pelo seu sistema de cinema em casa (consulte 'Formatos de ficheiro' na página 23).

- 1 Reproduza os ficheiros de um disco ou dispositivo de armazenamento USB.
- 2 Para parar a reprodução, prima **■**.
 - Para retomar a reprodução do vídeo a partir de onde a interrompeu, prima **▶ (Reprodução)**.
 - Para reproduzir o vídeo desde o início, prima **OK**.

Nota

- Para reproduzir ficheiros protegidos DivX DRM, ligue o seu sistema de cinema em casa a um televisor utilizando um cabo HDMI.

Legendas

Se o seu vídeo tiver legendas em vários idiomas, seleccione um idioma das legendas.

Nota

- Certifique-se de que o ficheiro de legendas possui exactamente o mesmo nome que o ficheiro de vídeo. Por exemplo, se o nome do ficheiro de vídeo for "movie.avi", guarde o ficheiro de legendas com o nome "movie.srt" ou "movie.sub".
- O seu sistema de cinema em casa suporta os seguintes formatos do ficheiro: .srt, .sub, .txt, .ssa, .ass, .smi e .sami. Se as legendas não forem apresentadas correctamente, altere o conjunto de caracteres.

- 1 Prima **≡** **OPTIONS** e seleccione o idioma das legendas na opção **SUBTITLE**.
- 2 Em vídeos DivX, se as legendas não forem apresentadas correctamente, prossiga com os seguintes passos para alterar o conjunto de caracteres.
- 3 Prima **⬆** (**Início**).
- 4 Seleccione [**Instalação**] e, em seguida, prima **OK**.
- 5 Seleccione [**Preferênc.**] > [**Legenda DivX**].
- 6 Seleccione um conjunto de caracteres compatível com as legendas.

Conjunto de caracteres	Idioma
------------------------	--------

[Padrão]	Inglês, Albanês, Dinamarquês, Neerlandês, Finlandês, Francês, Gaélico, Alemão, Italiano, Curdo (Latim), Norueguês, Português, Espanhol, Sueco, Turco
----------	--------------------------------------------------------------------------------------------------------------------------------------------------------

Conjunto de caracteres	Idioma
------------------------	--------

[Cent. Eur.]	Albanês, Croata, Checo, Neerlandês, Inglês, Alemão, Húngaro, Irlandês, Polaco, Romeno, Eslovaco, Esloveno e Sérvio.
--------------	---------------------------------------------------------------------------------------------------------------------

[Cirílico]	Búlgaro, Bielorrusso, Inglês, Macedónio, Moldávia, Russo, Sérvio e Ucrainiano
------------	-------------------------------------------------------------------------------

[Grego]	Grego
---------	-------

código VOD para DivX

Antes de adquirir vídeos em DivX e de os reproduzir no seu sistema de cinema em casa, registe o sistema em www.divx.com utilizando o código DivX VOD.

- 1 Prima **⬆** (**Início**).
- 2 Seleccione [**Instalação**] e, em seguida, prima **OK**.
- 3 Seleccione [**Geral**] > [**Cód Vap DivX(R)**].
↳ O código de registo DivX VOD do seu sistema de cinema em casa é apresentado.

Dispositivos de armazenamento USB

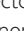
Desfrute de imagens, de áudio e de vídeos guardados num dispositivo de armazenamento USB, como um leitor MP4 ou câmara digital.

O que necessita

- Um dispositivo de armazenamento USB formatado para sistema de ficheiros FAT ou NTFS em conformidade com a classe de armazenamento em massa.
- Um ficheiro multimédia num dos formatos de ficheiro suportados. (consulte 'Formatos de ficheiro' na página 23)

Nota

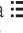
- Se utilizar um cabo de extensão USB, um HUB USB ou um multi-leitor USB, o dispositivo de armazenamento USB pode não ser reconhecido.
- Pode ligar uma câmara digital se esta reproduzir os ficheiros sem utilizar um programa de computador especial.

- 1 Ligue um dispositivo de armazenamento USB ao conector  (USB) no seu sistema de cinema em casa.
- 2 Prima **USB**.
↳ É apresentado um navegador de conteúdos.
- 3 Seleccione um ficheiro e prima **OK**.
- 4 Utilize os botões de reprodução para controlar a reprodução.

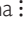
Opções de áudio, vídeo e imagem

Utilize funcionalidades avançadas quando reproduzir áudio, vídeo ou ficheiros multimédia a partir de um disco ou dispositivo de armazenamento USB.

Opções de áudio




- 1 Durante a reprodução de áudio, prima  **OPTIONS** repetidamente para seleccionar um modo de repetição.

Opções de vídeo

- 1 Durante a reprodução de vídeos, prima  **OPTIONS**.
↳ O menu de opções de vídeo é apresentado. Dependendo da fonte de vídeo, algumas opções não estão disponíveis.


- 2 Prima os **Botões de navegação** e **OK** para seleccionar e alterar:
 - **[Informação]**: Apresentar informações de reprodução.
 - **[PBC]**: Activar ou desactivar a navegação no menu de conteúdos de discos VCD e SVCD com a funcionalidade de Play Back Control (PBC).
 - **[Rácio aspecto]**: Seleccionar um formato de apresentação da imagem que corresponde ao ecrã do seu televisor.
 - **[Legenda]**: Seleccionar um idioma de legenda para vídeo.
 - **[Padrão]**: Seleccionar cenas de vídeo gravadas em ângulos diferentes da câmara.

Opções de imagem

- 1 Durante a reprodução de imagens, prima  **OPTIONS**.
- 2 Prima os **Botões de navegação** e **OK** para seleccionar e alterar:
 - **[Cor]**: Ligar ou desligar o modo de cor.
 - **[Pré-vis. fotog]**: Apresentar a miniatura de fotografias.
 - **[Repetir]**: Seleccionar um modo de repetição para apresentação de diapositivos.
- 3 Prima  /  para ir para a página de pré-visualização seguinte ou anterior.
- 4 Prima os **Botões de navegação** e **OK** para seleccionar uma imagem.

Apresentação de diapositivos musical

Se os ficheiros de imagens e áudio estiverem no mesmo disco ou dispositivo de armazenamento USB, pode criar uma apresentação de diapositivos musical.

- 1 Seleccione uma faixa de áudio e prima **OK**.
- 2 Prima  **BACK** e vá para a pasta de imagens.

- 3 Seleccione uma imagem e prima **OK** para iniciar a apresentação de diapositivos.
- 4 Prima **■** para parar a apresentação de diapositivos.
- 5 Prima **■** novamente para parar a reprodução de música.

Rádio

Ouçá rádio FM no seu sistema de cinema em casa e guarde até 40 estações de rádio.

Nota

- As rádios AM e digitais não são suportadas.
- Se não for detectado nenhum sinal estéreo, é-lhe solicitado que reinstale as estações de rádio.

- 1 Ligue a antena FM a **FM ANTENNA** no seu sistema de cinema em casa.
 - Para uma melhor recepção, coloque a antena bem afastada do televisor e de outras fontes de radiação.
- 2 Prima **RADIO** para mudar para a fonte de rádio.
 - ↳ Se já tiver instalado as estações de rádio, é reproduzido o último canal que ouviu.
 - ↳ Se ainda não tiver instalado nenhuma estação de rádio, a mensagem **AUTO INSTALL...PRESS PLAY** é apresentada no visor. Prima **▶ (Reprodução)**.
- 3 Utilize o telecomando para ouvir ou mudar uma estação de rádio.

Botões de reprodução

Botão	Acção
◀ / ▶	Seleccionar uma estação de rádio programada.

Botões alfanuméricos

Botão	Acção
Botões de navegação	Esquerda / direita: Pesquisar uma estação de rádio. Para cima / para baixo: Ajuste fino de uma frequência de rádio.
■	Prima para parar a instalação de estações de rádio. Prima e mantenha premido para eliminar uma estação de rádio memorizada.
RADIO	Manual: 1) Em modo de rádio, prima RADIO . 2) Quando uma frequência de rádio ficar intermitente, prima OK para memorizar a estação de rádio. 3) Repita os passos 1 e 2 para memorizar outras estações. Automático: Em modo de rádio, manter RADIO premido durante três segundos para reinstalar todas as estações de rádio disponíveis.

Grelha de sintonização

Em alguns países, pode alternar a grelha de sintonização FM entre os 50 kHz e os 100 kHz.

- 1 Prima **RADIO** para mudar para a fonte de rádio.
- 2 Prima **■**.
- 3 Mantenha **▶ (Reprodução)** premido para alternar entre os 50 kHz e os 100 kHz.

leitor de MP3

Ligue um leitor MP3 para reproduzir os ficheiros de áudio.

O que necessita

- Um leitor MP3.
- Um cabo áudio estéreo de 3,5 mm.

- 1 Utilizando o cabo áudio estéreo de 3,5 mm, ligue o leitor MP3 ao conector **AUDIO IN** no seu sistema de cinema em casa.
 - Se utilizar um cabo áudio estéreo de 6,5 mm, ligue o leitor MP3 ao seu sistema de cinema em casa utilizando uma ficha adaptadora de 3,5 mm - 6,5 mm.
- 2 Prima **AUDIO SOURCE** repetidamente até **AUDIO IN** ser apresentado no visor.
- 3 Prima os botões do leitor MP3 para seleccionar e reproduzir ficheiros de áudio.

Escolher o som

Esta secção ajuda-o a escolher o som ideal para vídeo ou música.

Modo de som

Seleccionar os modos de som predefinidos para se adaptarem ao vídeo ou à música.

- 1 Prima **SOUND** repetidamente para seleccionar o modo de som.
 - **MOVIE**: Desfrute de uma experiência de som verdadeiramente cinematográfica, melhorada especialmente para filmes.
 - **MUSIC**: Recrie o ambiente de gravação original da sua música, no estúdio ou num concerto.
 - **ORIGINAL**: Experimente o som original dos seus filmes e música, sem efeitos sonoros adicionais.
 - **NEWS**: Ouça cada palavra com vozes optimizadas e conversas nítidas.
 - **GAMING**: Desfrute dos sons emocionantes dos salões de jogos, ideal para jogos de vídeo de acção ou festas ruidosas.

Modo de som surround

Experimente a sensação do som envolvente com os modos de som surround.

- 1 Prima **SURR** repetidamente para seleccionar um modo surround.
 - **MULTI-CH**: Os tradicionais 5.1 canais para uma experiência cinematográfica mais relaxante.
 - **STEREO**: Som estéreo de dois canais. Ideal para ouvir música.



Nota

- Se a fonte de áudio for um dispositivo de 2.1 canais, o modo de multi-canais emitirá um som estéreo de 5 canais.

5 Alterar as definições

As definições do sistema de cinema em casa já se encontram configuradas para um desempenho otimizado. A não ser que tenha uma razão específica para alterar uma definição, recomendamos que mantenha a predefinição.

Nota

- Não pode alterar uma definição que esteja a cinzento.
- Para regressar ao menu anterior, prima **↶** BACK. Para sair do menu, prima **🏠** (Início).

Definições de Idioma

Idioma para apresentação no ecrã

- 1 Prima **🏠** (Início).
- 2 Selecione **[Instalação]** e, em seguida, prima **OK**.
- 3 Selecione **[Geral]** e, em seguida, prima **OK**.
 - **[Idioma no ecrã]**: Seleccionar um idioma de apresentação para o menu.

Idioma do disco

- 1 Prima **🏠** (Início).
- 2 Selecione **[Instalação]** e, em seguida, prima **OK**.
- 3 Selecione **[Preferênc.]** e, em seguida, prima **OK**.
 - **[Áudio]**: Seleccionar um idioma de áudio para discos.
 - **[Legenda]**: Seleccionar um idioma de legendas para discos.
 - **[Menu Disco]**: Seleccionar um idioma de menu para discos.

Nota

- Se o seu idioma preferido para o disco não estiver disponível, seleccione **[Outros]** na lista e introduza o código de idioma de 4 dígitos, que pode ser encontrado no final deste manual (consulte 'Código do idioma' na página 27).
- Se seleccionar um idioma que não esteja disponível num disco, o sistema de cinema em casa utiliza o idioma predefinido do disco.

Definições de imagem e vídeo

- 1 Prima **🏠** (Início).
- 2 Selecione **[Instalação]** e, em seguida, prima **OK**.
- 3 Selecione **[Vídeo]** e, em seguida, prima **OK**.
 - **[Sistema TV]**: Seleccionar um formato de vídeo suportado pelo televisor.
 - **[Rácio aspecto]**: Seleccionar um formato de imagem para se ajustar ao ecrã do televisor.
 - **[Def imagem]**: Seleccionar a animação da apresentação de diapositivos.
 - **[HD JPEG]**: Activar esta funcionalidade para visualizar imagens JPEG de alta definição através da ligação HDMI.
 - **[Configur. HDMI]**: Aceder à seguinte configuração através da ligação HDMI.
 - ***[Resolução]**: Seleccionar uma resolução para vídeos de alta definição.
 - ***[HDMI Deep Color]**: Recriar o mundo natural no ecrã do seu televisor apresentando imagens vivas com milhões de cores. O seu sistema de cinema em casa tem de estar ligado a um televisor com Deep Color através de um cabo HDMI.
 - ***[Wide Screen]**: Seleccionar um formato de apresentação para vídeos de ecrã panorâmico.
 - ***[Config. EasyLink]**: Configurar o controlo EasyLink (consulte 'Configurar EasyLink (controlo HDMI-CEC)' na página 10).



Nota

- Se alterar uma definição, certifique-se de que o televisor suporta a nova definição.

Definições de áudio

- 1 Prima **▲** (Início).
- 2 Seleccione **[Instalação]** e, em seguida, prima **OK**.
- 3 Seleccione **[Áudio]** e, em seguida, prima **OK**.
 - **[Áudio Hdmi]**: Definir a saída de áudio HDMI ou desactivar a saída de áudio HDMI do televisor.
 - **[Sinc. Áudio]**: Definir um atraso de áudio se não houver correspondência entre o áudio e o vídeo.
 - **[Config altif]**: Configurar os altifalantes para a melhor experiência de som surround.
 - **[Modo Som]**: Seleccionar um modo de som predefinido adequado ao seu vídeo e à sua música.
 - **[Treble/Bass]**: Ajuste as definições da frequência alta (agudos) e da frequência baixa (graves) do sistema de cinema em casa.
 - **[Modo Nocturno]**: Seleccionar o som baixo ou o som dinâmico total. O modo nocturno diminui o volume dos sons elevados e aumenta o volume dos sons como a voz. Aplica-se apenas a discos DVD codificados com Dolby Digital.

Definições do controlo parental

Palavra-passe e classificações

- 1 Prima **▲** (Início).
- 2 Seleccione **[Instalação]** e, em seguida, prima **OK**.
- 3 Seleccione **[Preferênc.]** e, em seguida, prima **OK**.
 - **[P-passe]**: Definir ou alterar a sua palavra-passe para o acesso ao controlo parental. Se não tiver uma palavra-passe ou se se tiver esquecido desta, introduza 000000.
 - **[Contr. Parent.]**: Activar o acesso restrito com base na idade à reprodução de vídeos em DVD gravados com classificações. Para reproduzir discos independentemente da classificação, seleccione **[8 Adulto]**.

Bloquear disco


- 1 Prima **▲** (Início).
- 2 Seleccione **[Instalação]** e, em seguida, prima **OK**.
- 3 Seleccione **[Geral]** e, em seguida, prima **OK**.
 - **[Bloq disco]**: Bloquear o disco para restringir a reprodução. Pode bloquear até 20 discos no seu sistema de cinema em casa.




Nota

- Para reproduzir um disco bloqueado, siga as instruções no ecrã para introduzir a palavra-passe e, em seguida, prima **OK**.


Configurações de visualização

- 1 Prima  (Início).
- 2 Seleccione [Instalação] e, em seguida, prima **OK**.
- 3 Seleccione [Preferênc.] e, em seguida, prima **OK**.
 - **[PBC]**: Activar ou desactivar a navegação no menu de conteúdos de discos VCD e SVCD com a funcionalidade de Play Back Control (PBC).

Definições de poupança de energia

- 1 Prima  (Início).
- 2 Seleccione [Instalação] e, em seguida, prima **OK**.
- 3 Seleccione [Geral] e, em seguida, prima **OK**.
 - **[Visor escurec]**: Definir o brilho do ecrã do visor do sistema de cinema em casa.
 - **[Temporizador]**: Mudar o sistema de cinema em casa para o modo de espera depois do tempo terminar.
 - **[Stand.Auto.]**: Mudar o sistema de cinema em casa para o modo de espera depois de 18 minutos de inactividade, quando este se encontra em modo de disco ou de USB.

Repor predefinições

- 1 Prima  (Início).
- 2 Seleccione [Instalação] e, em seguida, prima **OK**.
- 3 Seleccione [Preferênc.] > [Predefinição] e prima **OK**.

- 4 Siga a mensagem apresentada no ecrã para restaurar a predefinição.
 - ↳ O seu sistema de cinema em casa é reposito para as suas predefinições, excepto a palavra-passe, o controlo parental e as definições de bloqueio de discos.

6 Actualização de software

A Philips procura continuamente o aperfeiçoamento dos seus produtos. Para receber as melhores funcionalidades e a melhor assistência, actualize o seu sistema de cinema em casa com o software mais actual.

Compare a versão do seu software actual com a versão mais recente em www.philips.com/support. Se a versão actual for anterior à versão mais recente disponível no Web site de suporte da Philips, actualize o seu sistema de cinema em casa com o software mais recente.

! Atenção

- Não instale uma versão de software anterior à versão actualmente instalada no seu produto. A Philips não é responsável por problemas causados pela instalação de software anterior.

Verificar a versão do software

Verifique a versão do software actualmente instalado no seu sistema de cinema em casa.

- 1 Prima **⬆** (Início).
- 2 Seleccione **[Instalação]** e, em seguida, prima **OK**.
- 3 Seleccione **[Preferênc.] > [Info. da versão]**.
↳ É apresentada a versão do software.

Actualizar software através do USB

O que necessita

- Uma unidade flash USB formatada para FAT ou NTFS, com 75 MB, no mínimo, de memória. Não utilize um disco rígido USB.
- Um computador com acesso à Internet.
- Um utilitário de arquivo que suporta o formato do ficheiro ZIP.

Passo 1: Transferir o software mais recente

- 1 Ligue uma unidade flash USB ao seu computador.
- 2 No seu navegador Web, vá a www.philips.com/support.
- 3 No Web site de suporte da Philips, encontre o seu produto e localize **Software e controladores**.
↳ A actualização do software está disponível num ficheiro zip.
- 4 Guarde o ficheiro zip no directório raiz da sua unidade flash USB.
- 5 Utilize o utilitário de arquivo para extrair o ficheiro de actualização de software no directório raiz.
- 6 Desligue a unidade flash USB do seu computador.

Passo 2: Actualizar o software

! Atenção

- Não desligue o sistema de cinema em casa nem retire a unidade flash USB durante a actualização.

- 1 Ligue a unidade flash USB, que contém a actualização do software transferida, ao sistema de cinema em casa.
 - Assegure-se de que o compartimento de disco está fechado e de que não há nenhum disco no interior.

- 2 Mude o seu televisor para a fonte correcta do seu sistema de cinema em casa.
- 3 Siga as instruções no ecrã para confirmar a actualização.
 - ↳ Quando estiver concluída, o sistema de cinema em casa desliga-se e reinicia automaticamente. Se este não reiniciar, desligue o cabo de alimentação durante alguns segundos e volte a ligá-lo.

7 Especificações do produto



Nota

- As especificações e o design estão sujeitos a alterações sem aviso prévio.

Códigos de região

A placa de identificação na parte posterior ou inferior do sistema de cinema em casa indica as regiões que este suporta.

Região	DVD
Europa, Reino Unido	 
Ásia Pacífico, Taiwan, Coréia	 
América Latina	 
Austrália, Nova Zelândia	 
Rússia, Índia	 
China	 

Formatos multimédia

- DVD de vídeo, DVD+R/+RW, DVD-R/-RW, DVD+R-R DL, CD-R/CD-RW, CD de áudio, CD/SVCD de vídeo, ficheiros de imagens, ficheiros MP3, multimédia WMA, multimédia DivX, dispositivo de armazenamento USB

Formatos de ficheiro

- Áudio: .mp3, .wma
- Vídeo: .avi, .divx, .mpeg, .mpeg
- Imagem: .jpg, .jpeg

Amplificador

- Potência de saída total:
300 W RMS (30% THD)
- Frequência de resposta:
20 Hz- 20 kHz / ± 3 dB
- Relação sinal/ruído:
> 65 dB (CCIR) / (ponderação A)
- Sensibilidade de entrada:
 - AUX: 2 V
 - AUDIO IN: 1 V

Vídeo

- Sistema de sinais: PAL / NTSC/Multi
- Saída HDMI: 480i/576i, 480p/576p, 720p, 1080i, 1080p

Áudio

- Entrada de áudio digital S/PDIF:
 - Óptica: TOSLINK
- Frequência de amostragem:
 - MP3: 32 kHz, 44,1 kHz, 48 kHz
 - WMA: 44,1 kHz, 48 kHz
- Taxa de bits constante:
 - MP3: 32 kbps - 320 kbps
 - WMA: 64 kbps - 192 kbps

Rádio

- Gama de sintonização:
 - Europa/Rússia/China:
FM 87,5-108 MHz (50 kHz)
 - Ásia Pacífico/América Latina:
FM 87,5-108 MHz (50/100 kHz)
- Relação sinal/ruído: FM 50 dB
- Resposta em frequência:
FM 200 Hz - 12,5 kHz / ± 6 dB

USB

- Compatibilidade: USB (2.0) de alta velocidade
- Compatibilidade de classe: Classe de armazenamento em massa USB (MSC - Mass Storage Class)
- Sistema de ficheiros: FAT16, FAT32, NTFS
- Porta USB: 5 V \equiv , 500 mA

Unidade principal

- Fonte de alimentação:
 - Europa/China/Rússia/Índia: 220-240 V~, 50 Hz
 - América Latina/Ásia Pacífico:
110-240 V~, 50-60 Hz
- Consumo de energia: 50 W
- Consumo de energia em espera: $\leq 0,5$ W
- Dimensões (LxAxP): 360 x 58 x 325 mm
- Peso: 2,3 Kg

Subwoofer

- Potência de saída: 50 W RMS (30% THD)
- Impedância: 8 ohm
- Diâmetro do altifalante: woofer de 133 mm (5,25")
- Dimensões (LxAxP): 160 x 265 x 265 mm
- Peso: 2,5 kg
- Comprimento do cabo:
 - **HTD3510**: 2,3 m
 - **HTD3540/HTD3570**: 3,3 m

Altifalantes

Altifalante central:

- Potência de saída: 50 W RMS (30% THD)
- Impedância do altifalante: 4 ohm
- Diâmetro dos altifalantes: 1 altifalante de gama total de 63,5 mm (2,5")
- Dimensões (LxAxP):
 - **HTD3510**: 85 x 88 x 83 mm
 - **HTD3540/HTD3570**:
185 x 90 x 82 mm

- Peso:
 - **HTD3510:** 0,26 kg
 - **HTD3540/HTD3570:** 0,35 kg
- Comprimento do cabo:
 - **HTD3510:** 1,2 m
 - **HTD3540/HTD3570:** 2,25 m

Altifalante dianteiro/traseiro:

- Potência de saída:
4 x 50 W RMS (30% THD)
- Impedância do altifalante: 4 ohm
- Diâmetro dos altifalantes: 1 altifalante de gama total de 63,5 mm (2,5")
- Dimensões (LxAxP):
 - **HTD3510:** 85 x 88 x 83 mm (dianteiro/traseiro)
 - **HTD3540:**
85 x 159 x 80 mm (dianteiro);
220 x 1006 x 220 mm (traseiro)
 - **HTD3570:** 220 x 1006 x 220 mm (dianteiro/traseiro)
- Peso (dianteiro):
 - **HTD3510:** 0,25 kg/cada
 - **HTD3540:** 0,35 kg/cada
 - **HTD3570:** 2,56 kg/cada
- Peso (traseiro):
 - **HTD3510:** 0,25 kg/cada
 - **HTD3540/HTD3570:** 2,56 kg/cada
- Comprimento do cabo (dianteiro):
 - **HTD3510:** 2,2 m
 - **HTD3540/HTD3570:** 3,25 m
- Comprimento do cabo (traseiro): 7,2 m

Pilhas do telecomando#10;

- 1 pilha AAA-R03 de 1,5 V

Laser

- Tipo: laser semiconductor GaAlAs (CD)
- Comprimento de onda: 650-662 nm (DVD), 785-795 nm (CD)
- Potência de saída: 6 mW (DVD), 7 mW (VCD/CD)
- Divergência do feixe: 60 graus.

Informações sobre o modo de espera

- Se o produto permanecer inactivo durante 18 minutos, este muda automaticamente para o modo de espera ou para o modo de espera ligado à rede.
- O consumo de energia em modo de espera ou no modo de espera ligado à rede é inferior a 0,5 W.

8 Resolução de problemas



Aviso

- Risco de choque eléctrico. Nunca retirar o revestimento do produto.

A garantia torna-se inválida, se tentar reparar o produto sozinho.

Se tiver problemas ao utilizar o produto, verificar os seguintes pontos antes de solicitar assistência. Se o problema persistir, obtenha ajuda em www.philips.com/support.

Unidade principal

Os botões do sistema de cinema em casa não funcionam.

- Desligue o sistema de cinema em casa da alimentação eléctrica durante alguns minutos e volte a ligá-lo.

Imagem

Sem imagem.

- Certifique-se de que o televisor está ligado à fonte correcta para o sistema de cinema em casa.

Nenhuma imagem num televisor ligado via HDMI.

- Certifique-se de que o cabo HDMI não está danificado. Se este estiver danificado, substitua-o por um cabo novo.
- Aguarde 10 segundos pela recuperação automática ou mude a definição de vídeo HDMI (consulte 'Definições de imagem e vídeo' na página 18).

O disco não é reproduzido com vídeo de alta definição.

- Certifique-se de que o disco contém vídeo de alta definição.
- Certifique-se de que o televisor é compatível com vídeo de alta definição.
- Utilize um cabo HDMI para ligar ao televisor.

Som

Sem som dos altifalantes do sistema de cinema em casa.

- Ligue o cabo de áudio do seu sistema de cinema em casa ao seu televisor ou a outros dispositivos. (consulte 'Ligar áudio do televisor e de outros dispositivos' na página 9)
- Reponha o seu sistema de cinema em casa para as predefinições de fábrica (consulte 'Repor predefinições' na página 20) e, em seguida, desligue-o e volte a ligá-lo.
- No seu sistema de cinema em casa, prima **SOURCE** repetidamente para seleccionar a entrada de áudio correcta.

Som distorcido ou eco.

- Se reproduzir áudio do televisor através do sistema de cinema em casa, assegure-se de que o som do televisor está cortado.

O áudio e o vídeo não estão sincronizados.

- 1) Mantenha **AUDIO SYNC** premido.
- 2) Prima os **Botões de navegação** (esquerda/direita) num intervalo de cinco segundos para sincronizar o áudio com o vídeo.

Reprodução

Não é possível reproduzir um disco.

- Limpe o disco.
- Assegure-se de que o sistema de cinema em casa suporta o tipo de disco (consulte 'Formatos multimédia' na página 22).
- Certifique-se de que o sistema de cinema em casa suporta o código de região do disco.
- Se o disco for um DVD±RW ou DVD±R, assegure-se de que este está finalizado.

Não é possível reproduzir um ficheiro DivX.

- Certifique-se de que o ficheiro DivX foi codificado de acordo com o "Home Theatre Profile" com o codificador DivX.
- Certifique-se de que o ficheiro DivX está completo.

As legendas DivX não são apresentadas correctamente.

- Certifique-se de que o nome do ficheiro de legendas é igual ao nome do ficheiro do filme (consulte 'Legendas' na página 14).
- Selecione o conjunto de caracteres correcto (consulte 'Legendas' na página 14).

Não é possível ler os conteúdos de um dispositivo de armazenamento USB.

- Certifique-se de que o formato do dispositivo de armazenamento USB é compatível com este sistema de cinema em casa.
- Assegure-se de que o sistema de ficheiros no dispositivo de armazenamento USB é suportado pelo sistema de cinema em casa.

O sinal "entrada inválida" ou "x" é apresentado no televisor.

- A operação não é possível.

A funcionalidade EasyLink não funciona.

- Assegure-se de que o sistema de cinema em casa está ligado a um televisor com EasyLink da marca Philips e de que a opção EasyLink está activada (consulte 'Configurar EasyLink (controlo HDMI-CEC)' na página 10).
- Em televisores de fabricantes diferentes, o HDMI CEC poderá ter uma denominação diferente. Verifique como pode activá-lo no manual do utilizador do televisor.

Quando liga o televisor, o sistema de cinema em casa liga-se automaticamente.

- Este comportamento é normal quando utiliza o EasyLink (HDMI-CEC) da Philips. Para o sistema de cinema em casa funcionar de modo independente, desligue a função EasyLink.

9 Código do idioma

Abkhazian	6566	Inupiaq	7375	Pushto	8083
Afar	6565	Irish	7165	Russian	8285
Afrikaans	6570	Isienska	7383	Quechua	8185
Amharic	6577	Italiano	7384	Raeto-Romance	8277
Arabic	6582	Ivrit	7269	Romanian	8279
Armenian	7289	Japanese	7465	Rundi	8278
Assamese	6583	Javanese	7486	Samoan	8377
Avestan	6569	Kalaallisut	7576	Sango	8371
Aymara	6589	Kannada	7578	Sanskrit	8365
Azerbaijani	6590	Kashmiri	7583	Sardinian	8367
Bahasa Melayu	7783	Kazakh	7575	Serbian	8382
Bashkir	6665	Kernewek	7587	Shona	8378
Belarusian	6669	Khmer	7577	Shqip	8381
Bengali	6678	Kinyarwanda	8287	Sindhi	8368
Bihari	6672	Kirghiz	7589	Sinhalese	8373
Bislama	6673	Komi	7586	Slovensky	8373
Bokmål, Norwegian	7866	Korean	7579	Slovenian	8376
Bosanski	6683	Kuanyama; Kwanyama	7574	Somali	8379
Brezhoneg	6682	Kurdish	7585	Sotho; Southern	8384
Bulgarian	6671	Lao	7679	South Ndebele	7882
Burmese	7789	Latina	7665	Sundanese	8385
Castellano, Español	6983	Latvian	7686	Suomi	7073
Catalán	6765	Letzeburgesch;	7666	Swahili	8387
Chamorro	6772	Limburgan; Limburger	7673	Swati	8383
Chechen	6769	Lingala	7678	Svenska	8386
Chewa; Chichewa; Nyanja	7889	Lithuanian	7684	Tagalog	8476
中文	9072	Luxembourgish;	7666	Tahitian	8489
Chuang; Zhuang	9065	Macedonian	7775	Tajik	8471
Church Slav; Slavonic	6785	Malagasy	7771	Tamil	8465
Chuvash	6786	Magyar	7285	Tatar	8484
Corsican	6779	Malayalam	7776	Telugu	8469
Česky	6783	Maltese	7784	Thai	8472
Dansk	6865	Manx	7186	Tibetan	6679
Deutsch	6869	Maori	7773	Tigrinya	8473
Dzongkha	6890	Marathi	7782	Tonga (Tonga Islands)	8479
English	6978	Marshallese	7772	Tsonga	8483
Esperanto	6979	Moldavian	7779	Tswana	8478
Estonian	6984	Mongolian	7778	Türkçe	8482
Euskara	6985	Nauru	7865	Türkmen	8475
Ελληνικά	6976	Navaho; Navajo	7886	Twi	8487
Faroese	7079	Ndebele, North	7868	Uighur	8571
Français	7082	Ndebele, South	7882	Ukrainian	8575
Frysk	7089	Ndonga	7871	Urdu	8582
Fijian	7074	Nederlands	7876	Uzbek	8590
Gaelic; Scottish Gaelic	7168	Nepali	7869	Vietnamese	8673
Gallegan	7176	Norsk	7879	Volapuk	8679
Georgian	7565	Northern Sami	8369	Walloon	8765
Gikuyu; Kikuyu	7573	North Ndebele	7868	Welsh	6789
Guarani	7178	Norwegian Nynorsk;	7878	Wolof	8779
Gujarati	7185	Occitan; Provençal	7967	Xhosa	8872
Hausa	7265	Old Bulgarian; Old Slavonic	6785	Yiddish	8973
Herero	7290	Oriya	7982	Yoruba	8979
Hindi	7273	Oromo	7977	Zulu	9085
Hiri Motu	7279	Ossetian; Ossetic	7983		
Hrvatski	6779	Pali	8073		
Ido	7379	Panjabi	8065		
Interlingua (International)	7365	Persian	7065		
Interlingue	7365	Polski	8076		
Inuktitut	7385	Português	8084		

10 Índice remissivo

A

altifalantes	
especificações	23
Som surround	17
amplificador	23
Antena FM	6

Á

áudio	
especificações	23
modos predefinidos	17

C

códigos de região	22
conectores	
conectores frontais	6
controlo	
reproduzir disco	13
unidade principal	4
cuidados	
ambiente	3
produto	3

D

discos	
botões de controlo	13
opções	15
opções de áudio	15
procura por tempo	15
reproduzir	12
sincronizar imagem e som	13
títulos	15
Dispositivo USB de armazenamento	
especificações	23
opções	15

E

especificações do produto	22
----------------------------------	----

F

formatos de vídeo	23
formatos multimédia	22

G

grelha de sintonização	16
-------------------------------	----

H

HDMI

I

idioma	
código do idioma	27
imagem	
opções	15
resolução de problemas	25
rodar	15
zoom	15

M

modo de som	17
MP3	
conector	6

O

opções	
imagem	15
opções de áudio	15
opções de imagem	15
opções de vídeo	15

P

painel de apresentação	4
procura por tempo	15

R

rádio	
Antena FM	6
especificações	23
grelha de sintonização	16

reciclagem	3
repetir	15
reproduzir	
discos	12
rádio	23
resolução de problemas	25
resolução de problemas	
imagem	25
ligação	25
reproduzir	25
som	25
unidade principal	25

S

segurança	
eliminação	3
utilização do produto	2
sincronizar imagem e som	13
som	
modo de som predefinido	17
resolução de problemas	25
sincronizar imagem e som	13
Som surround	17
subwoofer	
especificações	23

T

telecomando	
pilhas	24
visão geral	4
títulos	15

U

unidade principal	
especificações	23
resolução de problemas	25
visão geral	4
USB	
formato	23

V

vídeo	
sincronizar imagem e som	13
visão geral	
telecomando	4
unidade principal	4
visor	
menu VCD/SVCD	13



Manufactured under license from Dolby Laboratories. Dolby and the double-D symbol are trademarks of Dolby Laboratories.



DivX[®], DivX Ultra[®], DivX Certified[®] and associated logos are trademarks of Rovi Corporation or its subsidiaries and are used under license.

DivX Ultra[®] Certified to play DivX[®] video with advanced features and premium content.

ABOUT DIVX VIDEO: DivX[®] is a digital video format created by DivX, LLC, a subsidiary of Rovi Corporation. This is an official DivX Certified[®] device that plays DivX video. Visit divx.com for more information and software tools to convert your files into DivX videos.

ABOUT DIVX VIDEO-ON-DEMAND: This DivX Certified[®] device must be registered in order to play purchased DivX Video-on-Demand (VOD) movies. To obtain your registration code, locate the DivX VOD section in your device setup menu. Go to vod.divx.com for more information on how to complete your registration.



The terms HDMI and HDMI High-Definition Multimedia Interface, and the HDMI Logo are trademarks or registered trademarks of HDMI Licensing LLC in the United States and other countries.





Specifications are subject to change without notice
© 2014 Koninklijke Philips N.V. All rights reserved.
Trademarks are the property of Koninklijke Philips N.V. or their respective owners.

HTD3510/3540/3570_12_UM_V3.0

