

Завжди готові Вам допомогти

Зареєструйте свій виріб і отримайте підтримку тут:
www.philips.com/support

BTS7000



Посібник користувача

PHILIPS

Зміст

1	Важлива інформація	2
	Безпека	2
	Догляд за виробом	3
	Турбота про довкілля	3
	Відповідність стандартам	3
	Довідка і технічна підтримка	4

2	Про пристрій	4
	Головний блок	4
	Дистанційне керування	5
	Роз'єми	7

3	Під'єднання і налаштування	8
	Під'єднання головного блока	8
	Встановлення гучномовців	8
	Під'єднання до телевізора	8
	Під'єднання аудіосигналу з телевізора та інших пристроїв	9

4	Use your product	10
	Налаштування гучності	10
	Вибір параметрів звуку	10
	MP3-програвач	10
	Відтворення музики через Bluetooth	11
	Відтворення музики через NFC	11
	Автоматичний перехід у режим очікування	12
	Застосування заводських налаштувань	12

5	Оновлення програмного забезпечення	13
	Порівняння версії програмного забезпечення	13
	Оновлення програмного забезпечення за допомогою USB-пристрою	13

6	Специфікації пристрою	14
----------	------------------------------	-----------

7	Усунення несправностей	15
----------	-------------------------------	-----------

1 Важлива інформація

Перед тим як використовувати виріб, прочитайте і візьміть до уваги всі інструкції. Якщо виріб буде пошкоджено внаслідок недотримання інструкцій, гарантійні зобов'язання не будуть застосовуватись.

Безпека

Ризик ураження електричним струмом чи пожежі!

- Оберегайте виріб та аксесуари від дощу та води. Не ставте посудини з рідиною (наприклад, вази) поблизу пристрою. Якщо на виріб або всередину нього потрапить рідина, негайно від'єднайте виріб від розетки. Для перевірки виробу перед використанням зверніться до Центру обслуговування клієнтів.
- Не ставте виріб та аксесуари поблизу відкритого вогню або інших джерел тепла, також оберегайте від тривалого потрапляння прямих сонячних променів.
- Не вставляйте сторонні предмети у вентиляційні чи інші отвори виробу.
- Якщо для вимикання пристрою використовується штепсельна вилка або штепсель, слід стежити за його справністю.
- Перед грозою від'єднайте виріб від розетки.
- Коли від'єднуєте кабель живлення, завжди тягніть за штекер, а не за кабель.

Ризик короткого замикання або пожежі!

- Перед тим як під'єднувати виріб до розетки, перевірте, чи напруга в мережі відповідає значенню напруги, вказаному на задній панелі або знизу виробу. Ніколи не під'єднуйте виріб до розетки, якщо значення напруги відрізняються.

Ризик травмування користувача або пошкодження виробу!

- Не ставте виріб або інші предмети на кабелі живлення чи на інше електричне обладнання.
- Якщо виріб транспортувався за температури нижче 5°C, розпакуйте його і зачекайте, поки він нагріється до кімнатної температури, перш ніж підключати його до електромережі.
- Частини виробу може бути виготовлено зі скла. Для запобігання травмуванню і пошкодженню користуйтеся виробом обережно.

Ризик перегрівання!

- Не встановлюйте виріб у закритому просторі. Завжди залишайте не менше 10 см простору навколо виробу для забезпечення належної вентиляції. Слідкуйте, щоб занавіски або інші предмети не закривали вентиляційні отвори виробу.

Ризик отруєння і забруднення навколишнього середовища!

- Не використовуйте одночасно різні типи батарей (старі та нові, вуглецеві та лужні тощо).
- Внаслідок неправильної заміни батарей існує небезпека вибуху. Заміняйте батарею лише батареєю того самого або еквівалентного типу.
- Якщо батареї розряджені або Ви не плануєте користуватися пультом дистанційного керування протягом тривалого часу, батареї слід вийняти.
- Батареї містять хімічні речовини, тому утилізуйте їх належним чином.

Ризик проковтування батарей!

- Виріб або пульт дистанційного керування можуть містити батарею таблеткового типу, яку можна легко проковтнути. Завжди тримайте батареї подалі від дітей! Якщо батарею проковтнути, вона може спричинити серйозне травмування або смерть. Протягом двох годин після ковтання батареї можуть виникнути серйозні внутрішні опіки.

- Якщо ви підозрюєте, що хтось проковтнув батарею або вона потрапила в організм у будь-який інший спосіб, негайно зверніться до лікаря.
- У разі заміни батарей завжди зберігайте усі нові та використані батареї подалі від дітей. Замінивши батареї, надійно закривайте відділення для батарей.
- Якщо відділення для батарей неможливо надійно закрити, перестаньте користуватися виробом. Зберігайте його подалі від дітей та зверніться до виробника.



Цей пристрій є пристроєм КЛАСУ II з подвійною ізоляцією; захисне заземлення відсутнє.

Догляд за виробом

- Використовуйте для чищення виробу (наприклад, для видалення пилу і часточок з тканини гучномовця) лише ганчірку з мікрОВОлокна. Не використовуйте для чищення дерев'яних панелей і тканини гучномовця жодних засобів для чищення.
- У зв'язку з використанням природних матеріалів дерев'яні панелі можуть відрізнатися за кольором і зернистістю.

Турбота про довкілля

Утилізація старого виробу і батарей



Виріб виготовлено з високоякісних матеріалів і компонентів, які можна переробити та використовувати повторно.



Цей символ на виробі означає, що цей виріб відповідає вимогам Директиви ЄС 2012/19/EU.



Цей символ означає, що виріб містить батареї, які відповідають вимогам Директиви ЄС 2013/56/EU і які не можна утилізувати зі звичайними побутовими відходами. Дізнайтеся про місцеву систему розділеного збору електричних та електронних пристроїв і батарей. Дотримуйтеся місцевих правил і не утилізуйте цей виріб та батареї зі звичайними побутовими відходами. Належна утилізація старих виробів і батарей допоможе запобігти негативному впливу на навколишнє середовище та здоров'я людей.

Виймання одноразових батарей

Як вийняти одноразові батареї, читайте в розділі про встановлення батарей.

Відповідність стандартам

CE 0560

Цей виріб відповідає усім вимогам Європейського Союзу щодо радіоперешкод. Цим повідомленням компанія WOOX Innovations стверджує, що цей виріб відповідає важливим вимогам та іншим відповідним умовам Директиви 1999/5/EC. Заяву про відповідність можна знайти на веб-сайті www.philips.com/support.



Довідка і технічна підтримка

Широкомасштабну підтримку шукайте в Інтернеті на веб-сайті www.philips.com/support, де можна:

- завантажити посібник користувача та короткий посібник;
- переглянути наочні навчальні посібники (доступні лише для окремих моделей);
- отримати відповіді на запитання, що часто задаються;
- надіслати компанії запитання, яке Вас цікавить, електронною поштою;
- поспілкуватися з представником центру технічної підтримки.

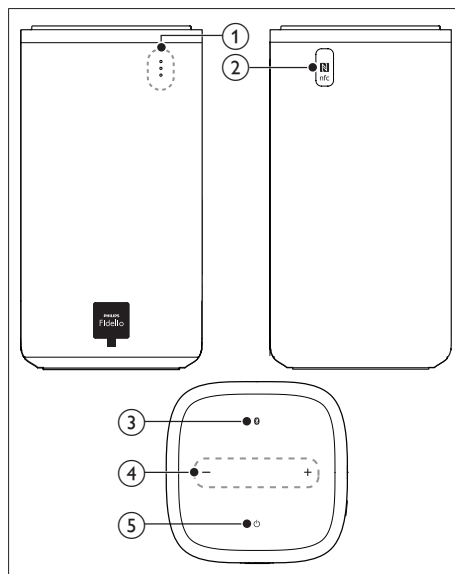
Виконайте вказівки на веб-сайті, щоб вибрати мову, та введіть номер моделі виробу. Також можна звернутися до Центру обслуговування клієнтів у своїй країні. Перш ніж звертатися до центру, запишіть номер моделі та серійний номер виробу. Цю інформацію можна знайти на задній або нижній панелі виробу.

2 Про пристрій

Вітаємо вас із покупкою та ласкаво просимо до клубу Philips! Щоб у повній мірі скористатися підтримкою, яку пропонує компанія Philips, зареєструйте свій виріб на веб-сайті www.philips.com/welcome.

Головний блок

Цей виріб складається з лівого і правого гучномовців.



① Червоний/білий/блакитний індикатори Червоний індикатор

- Світиться, коли виріб перебуває в режимі очікування.

Білий індикатор

- Світиться, коли виріб увімкнено.
- Блимає один раз щоразу під час натиснення кнопки на пульті дистанційного керування.

- Блимає двічі в разі надходження аудіо формату Dolby Digital.
- Постійно блимає, коли не виявлено звуку з вибраного джерела HDMI ARC або виявлено непідтримуваний аудіоформат.

Блакитний індикатор

- Засвічується у разі переходу в режим Bluetooth і з'єднання у пару пристроїв Bluetooth.
- Блимає, коли перейти в режим Bluetooth, а пристрої Bluetooth не з'єднано в пару.

② Позначка NFC

Торкніться позначки пристроєм із підтримкою NFC для з'єднання через Bluetooth.

③ (Bluetooth)

Перехід у режим Bluetooth.

④ +/- (Гучність)

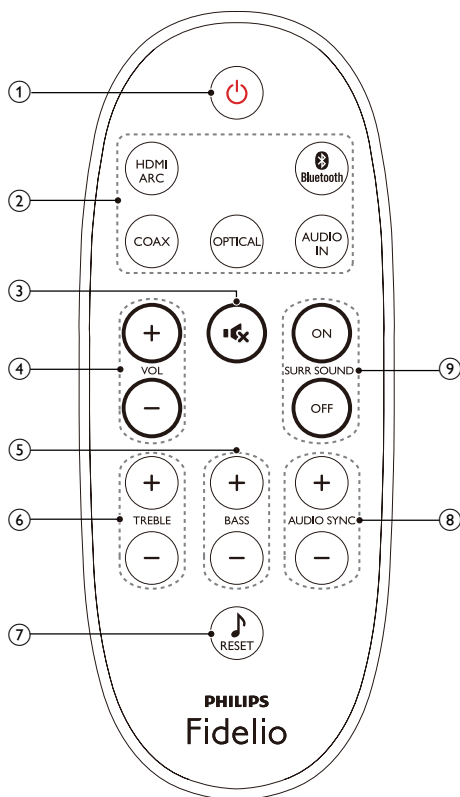
Збільшення або зменшення рівня гучності.

⑤ (Увімкнення режиму очікування)

Увімкнення виробу або переведення в режим очікування.

Дистанційне керування

У цьому розділі подано огляд пульта дистанційного керування.




① (Увімкнення режиму очікування)

- Увімкнення виробу або переведення в режим очікування.
- Коли увімкнено функцію EasyLink, натисніть та утримуйте цю кнопку щонайменше 3 секунди, щоб усі під'єднані пристрої, сумісні із HDMI CEC, перейшли у режим очікування.

② Кнопки вибору джерела

HDMI ARC: перемикання джерела в режим з'єднання HDMI ARC.

 Bluetooth: перехід у режим Bluetooth. Натисніть та утримуйте цю

кнопку протягом трьох секунд, щоб від'єднатись від поточного з'єднання Bluetooth.

COAX: перемикання джерела аудіосигналу в режим коаксіального з'єднання.

OPTICAL: перемикання джерела аудіосигналу в режим оптичного з'єднання.

AUDIO IN: перемикання джерела аудіосигналу в режим під'єднання до входу AUDIO IN (3,5-мм роз'єм).

- ③ **🔊 (Вимкнення звуку)**
Вимкнення або відновлення звуку.
- ④ **VOL +/-**
Збільшення або зменшення рівня гучності.
- ⑤ **BASS +/-**
Збільшення або зменшення рівня низьких частот.
- ⑥ **TREBLE +/-**
Збільшення або зменшення рівня високих частот.
- ⑦ **RESET 🎵**
Відновлення заводських налаштувань низьких та високих частот.
- ⑧ **AUDIO SYNC +/-**
Збільшення чи зменшення затримки відтворення звуку.
- ⑨ **SURR. SOUND ON/OFF**
Увімкнення/вимкнення об'ємного звуку.

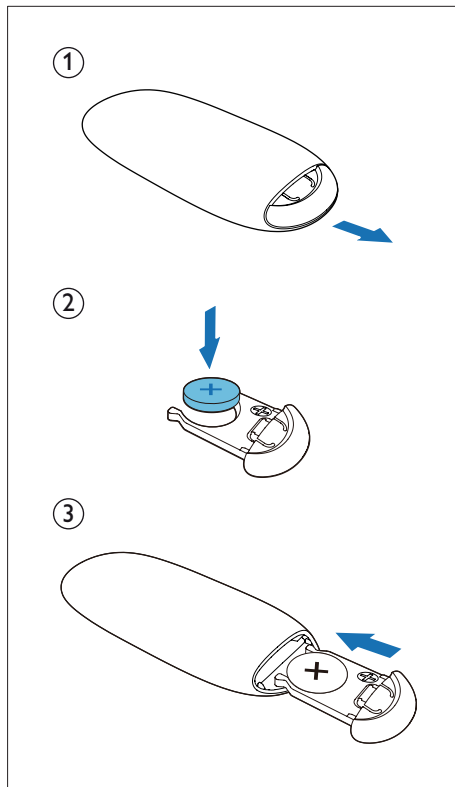
Заміна батареї

⚠️ Попередження

- Використання батареї невідповідного типу може становити небезпеку або спричинити вибух. Заміняйте батарею лише батареєю того самого або еквівалентного типу.
- Виріб/пульст ДК в окремих випадках можуть містити батарею таблеткового типу, яку можна проковтнути. Завжди тримайте батареї подалі від дітей!

⚠️ Увага!

- Батарея містить перхлорати, тому користуйтеся нею обережно. Дивіться веб-сайт www.dtsc.ca.gov/hazardouswaste/perchlorate.

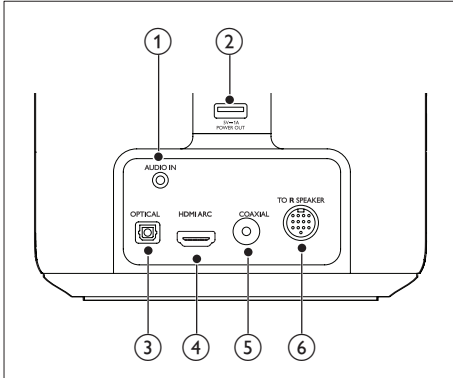


- 1 Відкрийте батарейний відсік.
- 2 Вставте одну батарею CR2025, враховуючи відповідні значення полярності (+/-), як зображено на малюнку.
- 3 Закрийте батарейний відсік.

Роз'єми

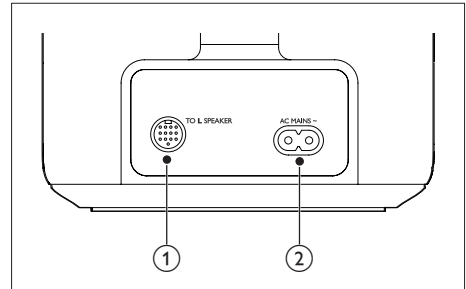
У цьому розділі подано огляд роз'ємів на виробі.

На лівому гучномовці



- 1 AUDIO IN**
Аудіовхід із, наприклад, MP3-програвача (3,5-мм роз'єм).
- 2 Роз'єм USB (не призначений для відтворення мультимедійних файлів)**
 - Використовується для оновлення програмного забезпечення виробу.
 - Використовується для заряджання пристрою USB.
- 3 OPTICAL**
Під'єднання до оптичного аудіовиходу на телевізорі або на іншому цифровому пристрої.
- 4 HDMI ARC**
Під'єднання до входу HDMI (ARC) на телевізорі.
- 5 COAXIAL**
Під'єднання до коаксіального аудіовиходу на телевізорі або на іншому цифровому пристрої.
- 6 TO R SPEAKER**
Використовується для з'єднання з правим гучномовцем.

На правому гучномовці



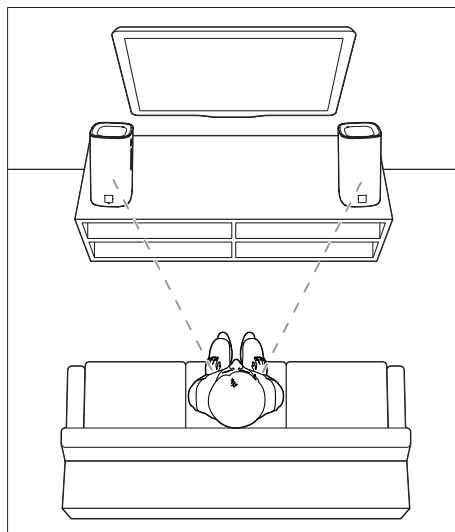
- 1 TO L SPEAKER**
Використовується для з'єднання з лівим гучномовцем.
- 2 МЕРЕЖА ЗМІННОГО СТРУМУ~**
Під'єднання до мережі.

3 Під'єднання і налаштування

У цьому розділі подано інформацію про під'єднання виробу до телевізора та інших пристроїв і налаштування виробу. Про основні під'єднання виробу та аксесуари читайте в короткому посібнику.

Примітка

- Позначення та норми живлення можна знайти в таблиці з даними, що знаходиться позаду або знизу виробу.
- Перш ніж виконувати або змінювати будь-які під'єднання, слід перевірити, чи усі пристрої від'єднано від розеток.



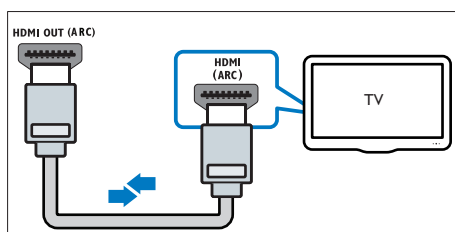
Під'єднання до телевізора

Під'єдняйте виріб до телевізора. Через гучномовці цього виробу можна прослуховувати аудіо телевізійних програм. Використовуйте найкращий тип з'єднання на цьому виробі і на телевізорі.

Під'єднання до телевізора за допомогою HDMI (ARC)

Найкраща якість звуку

Цей виріб підтримує HDMI з реверсивним звуковим каналом (ARC). Якщо телевізор підтримує з'єднання HDMI ARC, можна прослуховувати аудіо з телевізора через гучномовці цього виробу, використовуючи для з'єднання лише кабель HDMI.



Під'єднання головного блока

За допомогою кабелю DIN, що входить у комплект, під'єдняйте лівий гучномовець до правого гучномовця, як головного блока. Детальну інформацію читайте в короткому посібнику.

Встановлення гучномовців

Для найкращого звукового ефекту спрямовуйте гучномовці до себе та розташуйте близько рівня вух (коли сидите).

- 1 За допомогою високошвидкісного кабелю HDMI з'єднайте роз'єм **HDMI ARC** на лівому гучномовці із входом **HDMI (ARC)** телевізора.
 - Роз'єм **HDMI ARC** на телевізорі може мати різні позначення. Детальнішу інформацію читайте в посібнику користувача телевізора.
- 2 На телевізорі увімкніть операції **HDMI-CEC**. Детальнішу інформацію читайте в посібнику користувача телевізора.

Примітка

- Якщо телевізор не підтримує з'єднання **HDMI ARC**, під'єднайте аудіокабель, щоб слухати аудіо з телевізора через гучномовці цього виробу (див. 'Під'єднання аудіосигналу з телевізора та інших пристроїв' на сторінці 9).
- Якщо телевізор обладнано роз'ємом **DVI**, для під'єднання до нього системи домашнього кінотеатру можна скористатися адаптером **HDMI/DVI**. Однак, деякі функції можуть бути недоступними.

Під'єднання аудіосигналу з телевізора та інших пристроїв

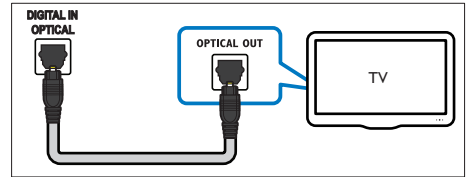
Відтворення аудіо з телевізора чи інших пристроїв через гучномовці цього виробу. Використовуйте тип з'єднання для найкращої якості, доступний на цьому виробі, телевізорі та інших пристроях.

Примітка

- Якщо цей виріб під'єднано до телевізора за допомогою з'єднання **HDMI ARC**, аудіоз'єднання не потрібне.

Варіант №1: під'єднання аудіо за допомогою цифрового оптичного кабелю

Найкраща якість звуку

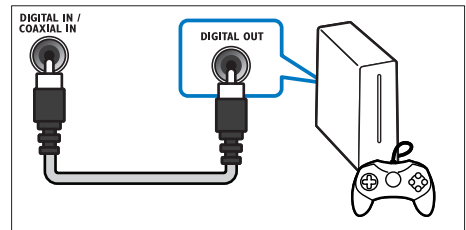


За допомогою оптичного кабелю з'єднайте роз'єм **OPTICAL** на лівому гучномовці виробу із роз'ємом **OPTICAL OUT** на телевізорі чи іншому пристрої.

- Цифровий оптичний роз'єм може мати позначення **SPDIF** або **SPDIF OUT**.

Варіант №2: під'єднання аудіо за допомогою цифрового коаксіального кабелю

Хороша якість звуку



- 1 За допомогою коаксіального кабелю з'єднайте роз'єм **COAXIAL** на лівому гучномовці виробу із роз'ємом **COAXIAL/DIGITAL OUT** на телевізорі чи іншому пристрої.
 - Цифровий коаксіальний роз'єм може мати позначення **DIGITAL AUDIO OUT**.

4 Use your product

У цьому розділі подано інформацію щодо використання виробу для відтворення звуку з під'єднаних пристроїв.

Перед використанням

- Виконайте необхідні під'єднання, описані в короткому посібнику та посібнику користувача.
- Виберіть на цьому виробі відповідне джерело сигналу для інших пристроїв.

Налаштування гучності

- 1 Натискайте **VOL +/-**, щоб збільшити чи зменшити рівень гучності.
 - Щоб вимкнути звук, натисніть **⏏** (**Вимкнення звуку**).
 - Щоб відновити звук, натисніть **⏏** (**Вимкнення звуку**) ще раз або натисніть **VOL +/-**.
 - ↳ Якщо буде встановлено мінімальну гучність, білий індикатор на гучномовці почергово блиматиме яскраво і напівтьмяно.
 - ↳ Якщо буде встановлено максимальну гучність, білий індикатор на гучномовці блимне двічі.

Вибір параметрів звуку

У цьому розділі описано, як вибрати оптимальні параметри звуку для відтворення файлів із музикою або відео.

Режим об'ємного звуку

Насолоджуйтеся абсолютним звуком завдяки режимам об'ємного звуку.

- 1 Щоб увімкнути або вимкнути режим об'ємного звуку, натисніть кнопку **SURR. SOUND ON/OFF**.

- **On** (Увімк.): створюється об'ємний звук.
- **Off** (Вимк.): Двоканальний стереозвук. Ідеальний варіант для прослуховування музики.

Еквалайзер

Можна змінювати налаштування високих та низьких частот виробу.

- 1 Щоб змінити частоту, натискайте **TREBLE +/-** або **BASS +/-**.
 - ↳ Якщо буде встановлено максимальний чи мінімальний рівень високих або низьких частот, білий індикатор на гучномовці блимне двічі.
- 2 Щоб відновити стандартні налаштування високих і низьких частот, натисніть **RESET**.

Синхронізація зображення і звуку

Якщо аудіо та відео відтворюються несинхронізовано, встановіть затримку аудіо відповідно до відтворення відео.

- 1 Щоб синхронізувати звук і відео, натисніть **AUDIO SYNC +/-**.
 - **AUDIO SYNC +** збільшує затримку відтворення звуку, а **AUDIO SYNC -** зменшує затримку відтворення звуку.
 - ↳ Якщо буде встановлено максимальне або мінімальне значення затримки відтворення звуку, білий індикатор на гучномовці блимне двічі.

MP3-програвач

Під'єднуйте MP3-програвач і слухайте аудіофайли або музику.

Що потрібно?

- MP3-програвач.
- 3,5-мм стерео аудіокабель.

- 1 За допомогою 3,5-мм стерео аудіокабелю під'єднайте MP3-програвач до роз'єму **AUDIO IN** на лівому гучномовці.
- 2 Натисніть **AUDIO IN**.
- 3 За допомогою кнопок на MP3-програвачі виберіть і відтворіть аудіофайли або музику.
 - На MP3-програвачі рекомендується налаштувати гучність у діапазоні 80% від максимальної гучності.

Відтворення музики через Bluetooth

За допомогою Bluetooth з'єднайте виріб із пристроєм із підтримкою Bluetooth (наприклад, iPad, iPhone, iPod touch, телефоном Android чи ноутбуком) і слухайте аудіофайли, збережені на пристрої, через гучномовці цього виробу.

Що потрібно?

- Пристрій Bluetooth із підтримкою профілю Bluetooth A2DP та версією Bluetooth 3.0 (EDR).
- Робочий діапазон між головним блоком (лівим і правим гучномовцями) і пристроєм Bluetooth становить приблизно 10 метрів.

- 1 На пульті дистанційного керування натисніть кнопку **Bluetooth**, щоб перемкнути цей пристрій у режим Bluetooth.
 - ↳ На лівому гучномовці буде блимати блакитний індикатор.
- 2 На пристрої Bluetooth увімкніть функцію Bluetooth, знайдіть і виберіть **Philips BT57000** для з'єднання (про увімкнення функції Bluetooth читайте в посібнику користувача пристрою Bluetooth).
 - ↳ Під час встановлення з'єднання на лівому гучномовці блиматиме блакитний індикатор.

- 3 Зачекайте, поки виріб подасть звуковий сигнал.
 - ↳ На лівому гучномовці засвітиться блакитний індикатор.
 - ↳ Якщо з'єднання не вдається встановити, блакитний індикатор на лівому гучномовці буде постійно блимати.
- 4 Виберіть і відтворіть аудіофайли чи музику на пристрої Bluetooth.
 - Якщо під час відтворення Вам телефонують, відтворення музики призупиняється. Відтворення продовжується після завершення виклику.
 - Якщо передача музики переривається, перемістіть пристрій Bluetooth ближче до цього виробу.
- 5 Щоб вийти з режиму Bluetooth, виберіть інше джерело.
 - Коли повернутися у режим Bluetooth, з'єднання Bluetooth залишається активним.



Примітка

- Передача музики може перериватися через перешкоди між пристроєм і цим виробом, такі як стіна, металевий корпус, який покриває пристрій, чи інші пристрої поблизу, які працюють на тій самій частоті.
- Щоб з'єднати цей виріб з іншим пристроєм Bluetooth, натисніть та утримуйте кнопку **Bluetooth** на пульті дистанційного керування для від'єднання поточного пристрою Bluetooth.

Відтворення музики через NFC

NFC (зв'язок на невеликих відстанях) – це технологія, що створює зв'язок на невеликій відстані між NFC-сумісними пристроями, наприклад мобільними телефонами.

Що потрібно?

- Пристрій Bluetooth із функцією NFC.
- Для з'єднання у пару прикладіть NFC-пристрій до позначки **NFC** на цьому виробі.
- Робочий діапазон між головним блоком (лівим і правим гучномовцями) і пристроєм NFC становить приблизно 10 метрів.

1 Увімкніть функцію NFC на пристрої Bluetooth (детальну інформацію шукайте в посібнику користувача пристрою).

2 Торкніться NFC-пристроєм позначки **NFC** на цьому виробі та тримайте доти, поки цей виріб не подасть звуковий сигнал.

↳ Блакитний індикатор на лівому гучномовці засвітиться, і пристрій NFC буде під'єднано до виробу через з'єднання Bluetooth.

↳ Якщо з'єднання не вдається встановити, блакитний індикатор на лівому гучномовці буде постійно блимати.

3 Виберіть і відтворіть аудіофайли чи музику на пристрої NFC.

- Щоб роз'єднати пристрої, знову торкніться пристроєм NFC позначки **NFC** на цьому виробі.

Застосування заводських налаштувань

Налаштування виробу можна скинути до стандартних налаштувань, встановлених на виробництві.

1 У режимі будь-якого джерела натисніть та утримуйте протягом п'яти секунд кнопку **RESET** ↴.

↳ Після відновлення стандартних налаштувань виріб автоматично вимкнеться і знову увімкнеться.

Автоматичний перехід у режим очікування

Якщо протягом 15 хвилин не буде виявлено відтворення аудіо чи відео з під'єданого пристрою, цей виріб автоматично перейде в режим очікування.

5 Оновлення програмного забезпечення

Щоб отримувати найкращі функції і підтримку, оновлюйте програмне забезпечення виробу.

Що потрібно?

- Під'єднайте виріб до телевізора.

Порівняння версії програмного забезпечення

- У режимі HDMI ARC натисніть **TREBLE -**, **BASS -** та **VOL -** на пульті дистанційного керування.

Оновлення програмного забезпечення за допомогою USB-пристрою

- 1 Перевірте наявність найновішої версії програмного забезпечення на веб-сайті www.philips.com/support.

- Відшукайте потрібну модель і натисніть пункт "Програмне забезпечення та драйвери".

- 2 Завантажте програмне забезпечення на USB-накопичувач.

- ① Розпакуйте завантажене програмне забезпечення, якщо воно заповане, й упевніться, що розпакований файл має назву «BTS7000.BIN».

- ① Помістіть файл «BTS7000.BIN» у кореневий каталог.

- 3 Під'єднайте USB-накопичувач до роз'єму USB (**POWER OUT**) на лівому гучномовці.
- 4 Виберіть на виробі джерело HDMI ARC, а на телевізорі виберіть джерело HDMI.
- 5 На пульті дистанційного керування упродовж 6 секунд двічі натисніть кнопку **⏏**, один раз натисніть кнопку **VOL +**, тоді натисніть та утримуйте кнопку **⏏**.
 - ↳ Якщо буде виявлено оновлення, на екрані телевізора з'явиться запит про початок оновлення.
 - ↳ Якщо оновлень виявлено не буде, на екрані телевізора відобразиться повідомлення про помилку. Упевніться, що на USB-накопичувач збережено останню версію програмного забезпечення для цього виробу.

- 6 Щоб розпочати оновлення, натисніть кнопку **⏏**.

- 7 Зачекайте до завершення оновлення.
 - ↳ Після завершення оновлення виріб автоматично вимкнеться і ввімкнеться знову.



Увага!

- Під час оновлення програмного забезпечення не вимикайте живлення і не виймайте USB-накопичувач, оскільки це може пошкодити програвач.

6 Специфікації пристрою



Примітка

- Технічні характеристики та дизайн виробу можуть бути змінені без попередження.

Підсилювач

- Загальна вихідна потужність: 100 Вт RMS (+/- 0,5 дБ, 30% THD)/80 Вт RMS (+/- 0,5 дБ, 10% THD)
- Частотна характеристика: 63 Гц – 20 кГц / ± 3 дБ
- Співвідношення "сигнал-шум": > 65 дБ (CCIR) / (за шкалою А)
- Вхідна чутливість:
 - AUDIO IN: 400 мВ

Звук

- Цифровий аудіовхід S/PDIF:
 - Коаксіальний: IEC 60958-3
 - Оптичний: TOSLINK

Bluetooth

- Профілі Bluetooth: A2DP
- Версія Bluetooth: 3.0 (EDR)

USB

- Роз'єм USB (не призначений для відтворення мультимедійних файлів):
 - Використовується для оновлення програмного забезпечення виробу.
 - Використовується для заряджання пристрою USB.
- 5 В \equiv 1 А

Головний блок (лівий і правий гучномовці)

- Живлення: 110–240 В змінного струму, 50/60 Гц
- Споживання енергії: 50 Вт
- Споживання енергії у режимі очікування: $\leq 0,5$ Вт
- Опір гучномовців:
 - низькочастотний динамік: 4 Ом
 - високочастотний: 8 Ом
- Динаміки: 2 низькочастотні 101,6-мм (4 дюйми) та 2 високочастотні 25,4-мм (1 дюйм)
- Розміри (ШxВxГ): 160 x 305 x 160 мм
- Вага: 4,4 кг

Батареї пульта ДК

- CR2025 (1 шт.)

Інформація про режим очікування

- Коли пристрій є неактивним протягом 15 хвилин, він автоматично переходить у режим очікування або режим очікування в мережі.
- Споживання енергії в режимі очікування або режимі очікування в мережі становить менше 0,5 Вт.
- Щоб вимкнути з'єднання Bluetooth, натисніть та утримуйте кнопку Bluetooth на пульті дистанційного керування.
- Щоб активувати з'єднання Bluetooth, увімкніть з'єднання Bluetooth на пристрої Bluetooth або через мітку NFC (за наявності).

7 Усунення несправностей



Попередження

- Небезпека ураження електричним струмом. Ніколи не знімайте корпус пристрою.

Щоб зберегти дію гарантії, ніколи не намагайтеся самостійно ремонтувати пристрій. Якщо під час використання цього програвача виникають певні проблеми, перш ніж звертатися до центру обслуговування, скористайтеся наведеними нижче порадами. Якщо проблему вирішити неможливо, отримайте підтримку на веб-сайті www.philips.com/support.

Головний блок

Кнопки на пристрої не працюють.

- Від'єднайте виріб від розетки на кілька хвилин, а потім знову підключіть його до мережі.

Звук

Звук не подається через гучномовці цього виробу.

- Під'єднайте аудіокабель до виробу і до телевізора чи іншого пристрою. Однак, окреме аудіоз'єднання не потрібне, якщо:
 - цей виріб і телевізор з'єднані за допомогою **HDMI ARC**.
- Скиньте налаштування виробу до заводських (див. 'Застосування заводських налаштувань' на сторінці 12).
- На пульті дистанційного керування виберіть відповідний аудіовхід.
- Перевірте, чи не вимкнено звук на виробі.

Спотворений звук або відлуння.

- У разі відтворення аудіо з телевізора за допомогою цього виробу звук телевізора має бути вимкнено.

Аудіо та відео відтворюються несинхронізовано.

- Щоб синхронізувати звук і відео, натисніть **AUDIO SYNC +/-**.

Bluetooth

Не вдається під'єднати пристрій до цього виробу.

- Пристрій не підтримує сумісних профілів, потрібних для виробу.
- Функцію Bluetooth на пристрої не увімкнено. Про увімкнення функції читайте в посібнику користувача пристрою.
- Пристрій під'єднано неправильно. Під'єднайте пристрій належним чином (див. 'Відтворення музики через Bluetooth' на сторінці 11).
- Цей виріб уже під'єднано до іншого пристрою Bluetooth. Від'єднайте під'єднаний пристрій і спробуйте ще раз.

Низька якість відтворення аудіо з під'єданого пристрою Bluetooth.

- Низька якість прийому сигналу Bluetooth. Перемістіть пристрій ближче до цього виробу або усуньте перешкоди між пристроєм і виробом.

Під'єднаний пристрій Bluetooth постійно під'єднується і від'єднується.

- Низька якість прийому сигналу Bluetooth. Перемістіть пристрій ближче до цього виробу або усуньте перешкоди між пристроєм і виробом.
- Вимкніть функцію Wi-Fi на пристрої Bluetooth, щоб уникнути перешкод.
- Для деяких пристроїв Bluetooth з'єднання Bluetooth може вимикатися автоматично для економії енергії. Це не є ознакою збою у роботі цього виробу.

NFC

Не вдається під'єднати пристрій до цього виробу через NFC.

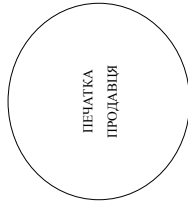
- Перевірте, чи пристрій підтримує функцію NFC.
- Перевірте, чи на пристрої увімкнено функцію NFC (детальну інформацію шукайте в посібнику користувача пристрою).
- Для з'єднання у пару прикладіть NFC-пристрій до позначки **NFC** на цьому виробі.

ГАРАНТІЙНИЙ ТАЛОН

Україна

Місце для прикріплення
касового і товарного чеків

Модель:	Заповнення обов'язково
Серійний номер:	Заповнення обов'язково
Дата продажу:	Заповнення обов'язково
ПРОДАВЕЦЬ:	
Назва торгової організації:	Заповнення обов'язково
Телефон торгової організації:	Заповнення обов'язково
Адреса та E-mail:	Заповнення бажано



Виріб отримав у справному стані, в повній комплектності, з інструкцією по експлуатації українською мовою. З усіма технічними характеристиками, функціональними можливостями і правилами експлуатації ознайомлений. Виріб оглянуто та перевірено в моїй присутності, претензій щодо якості і зовнішнього вигляду не маю. Все зазначене в інструкції по експлуатації та гарантійному талоні зобов'язуюсь виконувати і гарантую виконання всіма користувачами виробу.

З умовами гарантії ознайомлений і згоден.

(П.І.Б. та підпис покупця)

Увага! Вимагайте повного заповнення гарантійного талону продавцем!

Гарантійний талон недійсний при його неправильному або неповному заповненні, без печатки продавця і підпису покупця. Касовий і товарний чеки про купівлю повинні бути прикріплені до цього гарантійного талону.

Шановний Споживачі, Дякуємо Вам за покупку виробу під торговою маркою Philips

При купівлі виробу переконатися правильність заповнення гарантійного талону. Серійний номер та найменування моделі придбаного Вами виробу повинні бути ідентичні запису в гарантійному талоні. Не допускається внесення в талон жодних змін, виправлень. У разі неправильного або неповного заповнення гарантійного талону, а також якщо чек не армкріплений до гарантійного талону при купівлі Вами виробу – негайно зверніться до продавця.

Виріб являєтья технічно складним товаром. При добуванні у уважливому ставленні і використанні його відповідно до правил експлуатації він буде надійно служити Вам довгі роки. У ході експлуатації виробу не допускайте механічних пошкоджень виробу, подання всередину сторонніх предметів, рідин, комах та ін, протягом усього терміну служби етекте за збереженням повної ідентифікаційної інформації з найменуванням моделі та серійного номеру на виробі. Щоб уникнути можливих непорозум'нь зберігайте протягом всього терміну служби документи, що додаються до виробу при його продажу (даній гарантійний талон, товарний і касовий чеки, накладні, інструкцію користувача та інші документи). Якщо в процесі експлуатації Ви виявите, що параметри роботи виробу відрізняються від зазначених в інструкції користувача, зверніться, будь ласка, за консультацією до Інформаційного Центру.

Виробник: «WOOX Innovations Limited» (WOOX Інноваційне Лімітед), п'ятий поверх будова Філікс Елекстронікс, 5 Сайнс Парк Іст Авеню, Гонконг Сайнс Парк, Шатин, Нью Территорія, Гонконг. Імпортер: ТОВ «ВООКС ІННОВАШІОНЗ УКРАЇНА». Особа (компанія), яка здійснює Ваш устанавку, має забезпечити, щоб відповідальність за правильність проведення роботи, Пам'ятайте, кваліфіковане встановлення та підключення виробу істотні для його подальшого правильного функціонування та гарантійного обслуговування.

Термін та умови гарантії:

Назва виробу	Гарантійний строк*	Строк служби*
Домашні медіацентри	1 рік	5 років
Станційарі аудіо / відеосистеми, програвачі, переносні автомагінітоли, автомобільні медіацентри та підлювачі	1 рік	3 роки
Портативні пристрої, переносні програвачі, диктофони, фотоапки, фотоматри, комп'ютерна периферія, автомобільна акустика, індивідуальні прийомопередавачі пристрої, обслуговувемий пульти ДУ, навушники безпроводові	1 рік	1 рік

* *вдосховується з дня передачі товару споживачеві або з дати виготовлення, якщо дату передачі визначити неможливо. Дату виготовлення виробу Ви можете визначити по серійному номеру (xxxxRRHHxxxx, де RR - рік, HH номер тижня, x - будь-який символ). Приклад: AJ021328123456 - дата виготовлення 28 тиждень 2013р. У випадку ускладнень при визначенні дати виготовлення звернітьсх, будь ласка, до Інформаційного Центру.*

Ця гарантія поширюється тільки на виробі:

1. які мають повну ідентифікаційну інформацію, придбані та використовуютьсх винятково для особистих, сімейних, домашніх і інших потреб, не пов'язаних зі здійсненням підприємницької діяльності, по закінченню терміну служби звернітьсх до авторизованого сервісного центру для проведення профілактичних робіт та отримання рекомендацій щодо подальшої експлуатації виробу.

2. офіційно імпортовані на територію України,
3. при пред'явленні гарантійного талону, заповненого в момент продажу товару, і з обов'язковим зазначенням: моделі виробу, серійного номеру, дати продажу і печатки торгуючої організації;

Гарантія обслуговування не поширюється на виробі, недовлі яких виникли виснажок:

1. порушення Споживачем правил експлуатації, зберігання або транспортування виробу;
2. відсутності або неналежного обслуговування виробу згідно рекомендацій інструкції по експлуатації;
3. використання неоригінальних аксесуарів та/або витратних матеріалів, перешкодених інструкцією по експлуатації (якщо їх використання спричинило порушення працездатності виробу);
4. три третх осіб:
 - ремонту неуповноваженими особами, внесення несанкціонованих виробником конструктивних або схемотехнічних змін і змін програмного забезпечення;
 - вихвалення від Державних Технічних Стапартів (ГОСТів) і норм живалення, телекомунікаційних і кабельних мереж;
 - неправильної устанавки та/або підключення виробу;
 - підключення виробу до іншого виробу/товару в неастремисловому стані (будь-які з'єднання повинні здійснюватисх тільки після відключення всіх виробів/товарів від електромережі).
5. дії непереоборної сили (стихія, пожежа, блискавиця тощо).

Гарантія не поширюється також на витратні матеріали та аксесуари включуючі, але не обмежуючсх наступними: проводові навушники, чохли, з'єднувальні кабелі, виробі зі скла, змінні лампи, батареї та акумулятори, захисні екрани, інші деталі з обмеженим терміном експлуатації.

Гарантія не надається у разі виправлення і підробки необхідних документів, а також на неофіційно імпортовані виробі (гарантія надається організації, яка імпортувала виробі).

Умови гарантії не порушують прав, наданих споживачеві згідно з чинним законодавством. Права надані споживачу згідно зі ст. 8 Закону України «Про захист прав споживачів» виконуютьсх тільки у разі підтвердження виявлених недоліків уповноваженими сервісними центрами.

Інформацію про найближчі до Вас сервісні центри, толини їх роботи, а також інформацію про продукцію Philips Ви можете отримати в Інформаційному центрі за телефоном 0-800-500-697 (дзвінок безкоштовний з стаціонарних телефонів) або на сайті www.philips.ua.

Зарєєструйте свій виріб на сайті www.philips.ru/welcome і дізнайтесх про переваги участі в Клубі Philips



Specifications are subject to change without notice

2014 © WOOX Innovations Limited. All rights reserved.

This product was brought to the market by WOOX Innovations Limited or one of its affiliates, further referred to in this document as WOOX Innovations, and is the manufacturer of the product. WOOX Innovations is the warrantor in relation to the product with which this booklet was packaged. Philips and the Philips Shield Emblem are registered trademarks of Koninklijke Philips N.V.

BTS7000_10_UM_V3.0

