

**PHILIPS**

Kulaklık

Philips Fidelio L3



# Kullanım kılavuzu

Ürününüzü kaydedin ve destek alın:

[www.philips.com/support](http://www.philips.com/support)

# İçerik

1	Önemli güvenlik talimatları	2
	İşitme Güvenliği	2
	Genel bilgiler	2
2	Bluetooth kulaklığınız	3
	Kutu içeriği	3
	Diğer cihazlar	3
	Bluetooth kablosuz kulaklığınıza genel bakış	4
3	Başlarken	5
	Pili şarj etme	5
	Kulaklığı cep telefonunuz ile eşleştirme	5
4	Kulaklığınızın kullanımı	6
	Kulaklığınızı bir Bluetooth cihazına bağlama	6
	Çağrılarınızı ve müziğinizi yönetme	7
5	Teknik veriler	8
6	Bildirim	9
	Uygunluk beyanı	9
	Eski ürününüzün ve pilinizin imhası	9
	Entegre pilin çıkarılması	9
	EMF ile uyumluluk	9
	Çevresel bilgiler	10
	Uyumluluk bildirimini	10
7	Ticari markalar	11
8	Sıkça sorulan sorular	12

# 1 Önemli güvenlik talimatları

## İşitme Güvenliği



### ⚡ Tehlike

- İşitme hasarlarını önlemek için, kulaklığı yüksek ses düzeyinde kullandığınız süreyi sınırlandırın ve ses düzeyini güvenli bir seviyeye getirin. Ses düzeyi ne kadar yüksekse, güvenli dinleme süresi de o kadar kısadır.

Kulaklığınızı kullanırken aşağıdaki talimatları yerine getirin.

- Makul süreler boyunca ve makul ses düzeylerinde dinleyin.
- Kulağınız alıştıkça ses düzeyini sürekli olarak arttırmamaya dikkat edin.
- Ses düzeyini, etrafınızda olup bitenleri duyamayacak kadar yükseltmeyin.
- Potansiyel olarak tehlikeli durumlarda ürününüzü dikkatli bir şekilde kullanın veya kullanıma geçici olarak ara verin.
- Kulaklığın oluşturduğu aşırı ses basıncı, işitme kaybına neden olabilir.
- Sürüş yapılırken kulaklığın her iki kulağı da kapatacak şekilde kullanılması tavsiye edilmez ve bazı bölgelerde sürüş yaparken bu şekilde kullanım yasa dışı olabilir.
- Güvenliğiniz için, trafikte veya potansiyel olarak tehlikeli olan başka bir ortamdayken, müzik veya çağrıların neden olabileceği dikkat dağınıklıklarından kaçınin.

## Genel bilgiler

Hasar veya arızaları önlemek için:

### ⚠ Dikkat

- Kulaklığı aşırı ısıya maruz bırakmayın
- Kulaklığınızı düşürmeyin.
- Kulaklık, sıvı damlamalarına veya sıçramalarına maruz kalmamalıdır.
- Kulaklığınızın suyun altında kalmasına izin vermeyin.
- Alkol, amonyak, benzen veya aşındırıcı madde içeren herhangi bir temizlik malzemesi kullanmayın.
- Ürünün temizlenmesi gerekiyorsa yumuşak bir bez kullanın. Gerekirse bezi çok az miktarda suyla veya sulandırılmış hafif sabunla nemlendirebilirsiniz.
- Entegre pil; güneş ışığı, ateş vb. aşırı ısıya maruz bırakılmamalıdır.
- Pilin korumayı engelleyebilecek şekilde yanlış türde bir pille değiştirilmesi;
- Pilin patlamaya veya sonuçlanabilecek şekilde ateşe veya sıcak bir fırına atılması ya da mekanik olarak ezilmesi veya kesilmesi;
- Pilin patlamaya ya da yanıcı sıvı veya gaz kaçağına neden olabilecek şekilde aşırı yüksek sıcaklıktaki bir ortamda bırakılması;
- Pilin aşırı düşük hava basıncı bir ortamda bırakılması, patlamaya ya da yanıcı sıvı veya gaz kaçağına neden olabilir.
- Kulaklıklarınızı asla bir motorlu araç kullanırken, bisiklet sürerken, trafiğin yoğun olduğu alanlarda koşarken veya yürürken kullanmayın. Bunları yapmak tehlikelidir ve birçok yerde yasal değildir.

Çalışma ve depolama sıcaklıkları ve nem oranları hakkında

- Çalışma sıcaklığı: 0°C (32°F) ila 40°C (104°F)
- Depolama sıcaklığı: -10°C (14°F) ila 45°C (113°F)
- Çalışma nemi: %8 - %90 RH (Yoğuşmasız)
- Depolama nemi: %5 - %90 RH (Yoğuşmasız)
- Maksimum çalışma yüksekliği: 3000 m
- Yüksek veya düşük sıcaklık koşulları, pil ömrünü kısaltabilir.

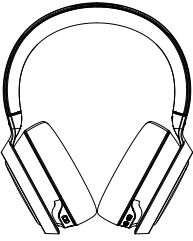
## 2 Bluetooth kulaklığınız

Satın alımınız için tebrikler, Philips'e hoş geldiniz! Philips tarafından sunulan destekten tam olarak yararlanabilmek için [www.philips.com/welcome](http://www.philips.com/welcome) adresinden ürününüzü kaydedin.

Bu Philips kulak üstü kulaklıkla:

- pratik, kablosuz, ahizesiz çağrıların keyfini çıkarabilirsiniz;
- kablosuz müziğin keyfini çıkarabilir ve müziği kumanda edebilirsiniz;
- çağrılar ile müzik arasında geçiş yapabilirsiniz;
- gürültü önlemenin tadını çıkarabilirsiniz.

### Kutu içeriği



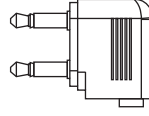
Philips Bluetooth kulak üstü kulaklık  
Philips Fidelio L3



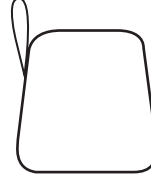
USB şarj kablosu (yalnızca şarj işlemi için)



Ses kablosu



Uçak Adaptörü



Taşıma kutusu



Hızlı başlangıç kılavuzu



Global Garanti Belgesi

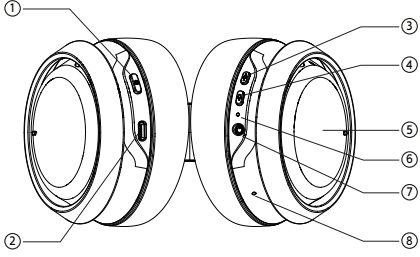


Güvenlik kitapçığı

### Diğer cihazlar

Bluetooth'u destekleyen ve kulaklık ile uyumlu olan (bkz. sayfa 8'deki "Teknik Veriler") bir cep telefonu veya cihaz (ör. dizüstü bilgisayar, PAD, Bluetooth adaptörleri, MP3 çalarlar vb.).

## Bluetooth kablosuz kulaklığınıza genel bakış



- ① ɳ (Güç düğmesi)
- ② USB C Tipi şarj yuvası
- ③ ANC/Farkındalık modu düğmesi
- ④ Sesli Asistan
- ⑤ Dokunmatik Kumanda Paneli
- ⑥ LED gösterge
- ⑦ Ses girişı
- ⑧ Mikrofon

# 3 Başlarken

## Pili şarj etme

### Not

- En iyi pil kapasitesi ve ömrü için, kulaklığınızı ilk kullanışınızdan önce pili 2 saat boyunca şarj edin.
- Herhangi bir hasar gelmesini önlemek için yalnızca orijinal USB şarj kablosunu kullanın.
- Kulaklık şarja bağlandığında kapanacağından dolayı, kulaklığı şarj etmeden önce çağrınızı sonlandırın.

Ürünün yanında verilen USB şarj kablosunu şuraya bağlayın:

- Kulaklık üzerindeki USB şarj yuvası ve;
  - Şarj cihazı/bir bilgisayarın USB yuvası.
- ↳ Şarj işlemi sırasında LED beyaza döner ve kulaklık tamamen şarj olduğunda söner.

### İpucu

- Normalde, ürünün tamamen şarj olması 2 saat sürer.

## Kulaklığı cep telefonunuz ile eşleştirme

Kulaklığı cep telefonunuzla ilk kullanışınızdan önce, bir cep telefonuyla eşleştirin. Başarılı bir eşleştirme sonucunda, kulaklık ile cep telefonu arasında benzersiz bir bağlantı kurulur. Kulaklık, hafızadaki son 8 cihazı depolar. 8'den fazla cihaz ile eşleştirmeyi denerseniz ilk eşleştirilen cihaz yenisiyle değiştirilir.

- 1 Kulaklığın tamamen şarj edilmiş ve kapalı olduğundan emin olun.
- 2 Mavi ve beyaz LED'ler dönüşümlü olarak yanana kadar, **⏻** düğmesini 5 saniye boyunca basılı tutun.  
↳ Kulaklık, 3 dakika boyunca eşleştirme modunda kalır.
- 3 Cep telefonunun açık ve Bluetooth özelliğinin etkinleştirilmiş olduğundan emin olun.
- 4 Kulaklığı cep telefonu ile eşleştirin. Ayrıntılı bilgi için, cep telefonunuzdaki kullanım kılavuzuna bakın.

Aşağıdaki örnekte, kulaklığın cep telefonunuzla nasıl eşleştirileceği gösterilmektedir.

- ↳ Cep telefonunuzun Bluetooth özelliğini etkinleştirin, **Philips Fidelio L3**'ü seçin



**Philips Fidelio L3**

## 4 Kulaklığınızın kullanımı

### Kulaklığınızı Bluetooth cihazınıza bağlama

- 1 Cep telefonunuzu/ Bluetooth cihazınızı açın.
- 2 Kulaklığı açmak için, açma/kapatma düğmesine basılı tutun.
  - ↳ Mavi LED, 2 sn. boyunca yanar.
  - ↳ Kulaklık, son bağlanan cep telefonuna/Bluetooth cihazına otomatik olarak bağlanır.

#### İpucu

- Cep telefonunu/Bluetooth cihazını açma veya Bluetooth özelliğini etkinleştirme işlemini kulaklığı açtıktan sonra yaparsanız, kulaklık ile cep telefonunu/Bluetooth cihazını manuel olarak yeniden eşleştirmeniz gerekir.

#### Not

- Kulaklık, kapsama alanındaki en son bağlanan Bluetooth cihazına 3 dakika içinde bağlanamazsa eşleştirme moduna geçer; 3 dakika sonra hala herhangi bir Bluetooth cihazına bağlanmamış durumdaysa otomatik olarak kapanır.

### Kablolu Bağlantı

Kulaklığı, yanında verilen ses kablosuyla da kullanabilirsiniz. Ürünün yanında verilen ses kablosunu kulaklığa ve harici ses cihazına bağlayın.

#### İpucu

- Line-in (kablo giriş) modu kullanılırken fonksiyon tuşları devre dışı bırakılır.

## Google Hızlı Eşleştirme

Kulaklık, Google Hızlı Eşleştirmeyi destekler

- Kulaklığın eşleştirme moduna girin.
- Android akıllı telefonun Bluetooth'u da açılmış olmalıdır.
- Kulaklık, Android akıllı telefon tarafından otomatik olarak algılanacaktır



## Çok noktalı bağlantı

Eşleştiriliyor

- Kulaklıklar 2 cihazla eşleştirme, ör. cep telefonu ve dizüstü bilgisayar. Cihaz arasında geçiş yapın
- Herhangi bir zamanda yalnızca 1 cihazdan müzik dinlenebilir. Telefon görüşmesi için başka bir cihaz olacaktır.
- 1 cihazdan gelen sesi duraklatın ve ardından diğer cihazdan ses çalmaya başlayın.

#### Not

- Cihaz 1'den ses akışı yapılırken, Cihaz 2'den bir çağrı alındığında Cihaz 1'deki oynatma otomatik olarak duraklatılacaktır. Çağrı otomatik olarak kulaklığa yönlendirilecektir.
- Arama sonlandırılması otomatik olarak cihaz 1'den oynatmayı devam ettirecektir.

## Çağrılarınızı ve müziğinizi yönetme

### Açma/kapatma

Görev	Düğme	Eylem
Kulaklığı açma	Güç düğmesi	2 saniye boyunca basılı tutun.
Kulaklığı kapatma	Güç düğmesi	2 saniye boyunca basılı tutun. ↳ Mavi LED yanar ve giderek kararır.

### Müzik denetimi

Görev	Düğme	Eylem
Müziği oynatma veya duraklatma	Dokunmatik Kumanda Paneli	1 kez dokunun
Ses düzeyini ayarlama.	Dokunmatik Kumanda Paneli	Yukarı kaydırın/ Aşağı kaydırın
Sonraki parça.	Dokunmatik Kumanda Paneli	İleri kaydırın
Önceki parça.	Dokunmatik Kumanda Paneli	Geri kaydırın

### Çağrı denetimi

Görev	Düğme	Eylem
Bir çağrıyı yanıtlama/kapatma.	Dokunmatik Kumanda Paneli	1 kez dokunun
Çağrıyı reddetme.	Dokunmatik Kumanda Paneli	1 saniye dokunun
Çağrı sırasında yeni çağrıyı yanıtlama.	Dokunmatik Kumanda Paneli	1 kez dokunun
Çağrı sırasında yeni çağrıyı reddetme.	Dokunmatik Kumanda Paneli	1 saniye dokunun
İki çağrı yanıtlandığında çağrı değiştirme	Dokunmatik Kumanda Paneli	1 kez dokunun

### ANC/Farkındalık kumandası

Görev	Düğme	Eylem
ANC AÇIK / Farkındalık modu / ANC KAPALI	ANC / Farkındalık modu düğmesi	Bir kez basın
Hızlı görüşme		Sağ kulaklığı avuç içinize alın

Akıllı telefon sesli asistan işlevi (ör. Google uygulaması, Siri)

Görev	Düğme	Eylem
Akıllı telefon sesli asistan işlevini uyandırma	Sesli Asistan düğmesi	2 saniye boyunca basılı tutun

### Not

- Lütfen akıllı telefonun kullanım talimatlarına bakın.

### Diğer kulaklık durumları

Kulaklık durumu	Gösterge
Kulaklık bir Bluetooth cihazına bağlı, bununla birlikte bekleme modunda veya müzik dinliyorsunuz.	Mavi LED yavaşıca yanıp söner.
Kulaklık, eşleştirme için hazır.	LED, dönüşümlü olarak mavi ve beyaz renklerde yanıp söner.
Kulaklık açık ancak bir Bluetooth cihazına bağlı değil.	Mavi LED yavaşıca yanıp söner. Hiçbir bağlantı kurulamazsa, kulaklık 3 dakika sonra kendiliğinden kapanır.
Pil seviyesi düşük.	Beyaz LED, şarjı bitene kadar yavaşıca yanıp söner
Pil tamamen şarj olmuş.	Beyaz LED kapalı.



## Takma Algılama

- Kulaklığı çıkardığınızda çalan müzik duraklatılacaktır.
- Daha sonra, kulaklığı taktığınızda müzik çalmaya devam edecektir.

### Not

- Kulaklığı 5 dakikadan fazla takmazsanız, kulaklık kapanacaktır.

## UYGULAMA indirme

Uygulamayı indirmek için QR kodu tarayın/"İndir" düğmesine basın veya Apple App Store ya da Google Play mağazasında "Philips Headphones" kelimelerini arayın.



## 5 Teknik veriler

### Kulaklık

- Müzik süresi: 38 saat (ANC kapalı) | 32 saat (ANC açık)
- Konuşma süresi: 38 saat (ANC kapalı) | 32 saat (ANC açık)
- Şarj süresi: 2 saat
- Şarj edilebilir lityum polimer pil (750 mAh)
- Bluetooth sürümü: 5.1
- Uyumlu Bluetooth profilleri:
  - HFP (Eller Serbest Profili)
  - A2DP (Gelişmiş Ses Dağıtım Profili)
  - AVRCP (Ses Video Uzaktan Kumanda Profili)
- Frekans aralığı: 2400 - 2483,5 MHz
- Verici gücü: < 10 dBm
- Çalışma aralığı: En fazla 10 metre (33 feet)
- Dijital eko ve gürültü azaltma
- Otomatik kapanma
- Şarj için C Tipi - USB yuvası
- ACC, Aptx, Aptx HD'yi destekler

### Not

- Teknik özelliklerde haber verilmeksizin değişiklik yapılabilir.

# 6 Bildirim

## Uygunluk beyanı

İşbu belge ile, MMD Hong Kong Holding Limited, bu ürünün 2014/53/EU Direktifinin temel gerekliliklerine ve ilgili diğer hükümlerine uygun olduğunu beyan eder. Uygunluk Beyanı'nı [www.p4c.philips.com](http://www.p4c.philips.com) adresinde bulabilirsiniz.

## Eski ürününüzün ve pilinizin imhası



Ürününüz geri dönüştürülebilir ve tekrar kullanılabilir olan yüksek kaliteli malzemeler ve bileşenler kullanılarak tasarlanmış ve üretilmiştir.



Ürün üzerindeki bu sembol, ürünün 2012/19/EU sayılı Avrupa Direktifi kapsamında olduğu anlamına gelir.

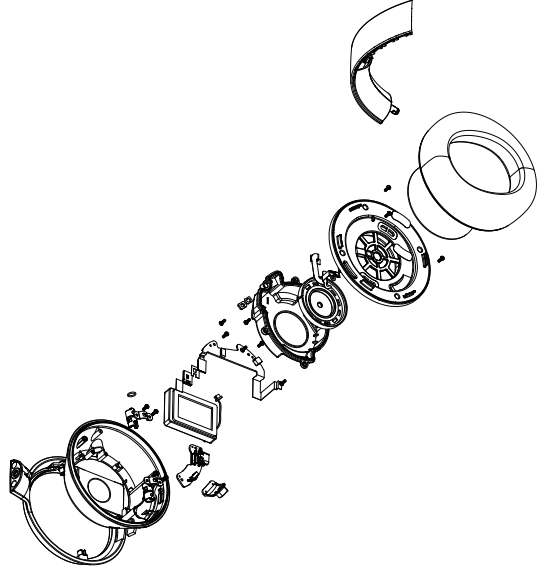


Bu sembol, üründe normal ev atıklarıyla birlikte atılmayacak, 2013/56/EU sayılı Avrupa Direktifi kapsamında olan dahili şarj edilebilir bir pil bulunduğu anlamına gelir. Şarj edilebilir pilin bir profesyonel tarafından çıkarılmasını sağlamak için ürününüzü resmi bir toplama noktasına veya bir Philips hizmet merkezine götürmenizi şiddetle tavsiye ederiz. Elektrikli ve elektronik ürünler ve şarj edilebilir piller için bulunduğunuz yerdeki sınıflandırılmalı toplama sistemleri hakkında bilgi edinin. Yerel kurallara uyun ve ürünü ve şarj edilebilir pilleri asla normal ev atıklarıyla birlikte atmayın. Eski ürünlerin ve şarj edilebilir pillerin doğru şekilde imha edilmesi, çevre ve insan sağlığı üzerinde oluşabilecek olumsuz sonuçların önlenmesine yardımcı olur.

## Entegre pilin çıkarılması

Eğer ülkenizde elektronik ürünlerle ilgili hiçbir toplama/geri dönüşüm sistemi yoksa, kulaklığı atmadan önce pili çıkarıp geri dönüştürerek çevreyi koruyabilirsiniz.

- Pili çıkarmadan önce, kulaklığın şarj kutusu ile bağlantısının kesilmiş olduğundan emin olun.



## EMF ile uyumluluk

Bu ürün, elektromanyetik alan maruziyetine ilişkin geçerli tüm standartlara ve düzenlemelere uygundur.

## Çevresel bilgiler

Gereksiz tüm ambalajlar çıkarılmıştır. Ambalajı, şu üç malzemeye kolayca ayrılabilir şekilde üretmeye çalıştık: karton (kutu), polistiren köpük (tampon) ve polietilen (torbalar, koruyucu köpük levha).

Sisteminiz, uzman bir şirket tarafından ayrıştırıldıklarında geri dönüştürülebilir ve yeniden kullanılabilir olan malzemelerden oluşmaktadır. Lütfen ambalaj malzemelerinin, bitmiş pillerin ve eski ekipmanların imhasına ilişkin yerel düzenlemelere uyun.

## Uyumluluk bildirim

Bu cihaz, FCC kuralları, Kısım 15'e uygundur. Çalışması, aşağıdaki iki koşula tabidir:

1. Bu cihaz zararlı parazite yol açamaz ve
2. Bu cihaz, istenmeyen çalışmaya neden olabilecek parazitler de dahil olmak üzere alınan her paraziti kabul etmek zorundadır.

### FCC kuralları

Bu ekipman test edilmiş ve ekipmanın FCC Kuralları kısım 15 çerçevesinde B Sınıfı dijital cihaz sınırlarına uygun olduğu anlaşılmıştır. Bu sınırlar, yerleşim yerlerindeki kurulumlarda meydana gelebilecek zararlı parazitlere karşı uygun koruma sağlamak üzere tasarlanmıştır. Bu ekipman radyo frekans enerjisi oluşturur, kullanır ve yayabilir ve kullanım talimatı kitapçığına göre iletilimlerinde zararlı parazitlere yol açabilir. Ancak, belirli bir kurulumda parazit meydana gelmeyeceğinin garantisi yoktur. Bu ekipman radyo veya televizyon yayını çekiş gücünde zararlı bir parazite neden olursa, ki bu durum

ekipman kapatılıp açılarak belirlenebilir; kullanıcının aşağıdaki tedbirlerden bir veya birkaçını yerine getirerek paraziti düzeltmeye çalışması önerilir:

- Alıcı antenin yönünü değiştirin veya anteni yeniden konumlandırın.
- Ekipman ile alıcı arasındaki mesafeyi artırın.
- Ekipmanı, alıcının bağlı olduğundan farklı bir devre üzerinde bulunan bir prize bağlayın.
- Yardım için bayinize veya tecrübeli bir radyo/TV teknisyenine danışın.

### FCC Radyasyon Maruziyet Beyanı:

Bu ekipman, kontrolsüz bir ortam için öne sürülen FCC radyasyon maruziyet sınırlarına uygundur.

Bu verici, başka herhangi bir anten veya vericiyle yan yana yerleştirilmemelidir veya birlikte kullanılmamalıdır.

**Dikkat:** Uyumluluktan sorumlu tarafın açıkça onaylamadığı değişikliklerin, kullanıcının cihazı kullanma yetkisini geçersiz kılabileceği hususunda kullanıcıyı uyarırız.

### Kanada:

Bu cihaz; Innovation, Science and Economic Development Canada'nın lisanstan muaf RSS'lerine uygun olan lisanstan muaf verici(ler)/alıcı(lar) içermektedir. Çalışması, aşağıdaki iki koşula tabidir: (1) Bu cihaz zararlı parazite yol açamaz ve (2) Bu cihaz, cihazın istenmeyen şekilde çalışmasına neden olabilecek parazitler de dahil olmak üzere alınan her paraziti kabul etmek zorundadır.

CAN ICES-3(B)/NMB-3(B)

### IC Radyasyon Maruziyet Beyanı:

Bu ekipman, kontrolsüz bir ortam için öne sürülen Kanada radyasyon maruziyet sınırlarına uygundur. Bu verici, başka herhangi bir anten veya vericiyle yan yana yerleştirilmemelidir veya birlikte kullanılmamalıdır.

# 7 Ticari markalar

---

## Bluetooth

Bluetooth® marka ismi ve logoları, Bluetooth SIG Inc'e ait tescilli ticari markalardır ve bu markaların Top Victory Investment Limited tarafından herhangi bir kullanımı lisanslıdır. Diğer ticari markalar ve ticari isimler, ilgili sahiplerinin mülkiyetindedir.

## Siri

Siri, Apple Inc'in ABD ve diğer ülkelerde kayıtlı olan bir ticari markasıdır.

## Google

Google, Google, LLC'nin bir ticari markasıdır. Google Asistan, belirli dillerde ve ülkelerde mevcut değildir.

## 8 Sıkça sorulan sorular

### **Bluetooth kulaklığım açılmıyor.**

Pil seviyesi düşüktür. Kulaklığı şarj edin.

### **Bluetooth kulaklığımı Bluetooth cihazımla eşleştiremiyorum.**

Bluetooth kapalıdır. Bluetooth cihazınızdaki Bluetooth özelliğini etkinleştirin ve kulaklığı açmadan önce Bluetooth cihazını açın.

### **Eşleştirme nasıl sıfırlanır?**

USB güç çıkarılmış haldeyken Güç düğmesini + ANC'yi 3 saniye boyunca basılı tutun.

### **Bluetooth cihazımdaki müzikleri dinleyebiliyorum ancak kumanda edemiyorum (ör. oynatma/duraklatma/atlama/ileri alma/geri alma).**

Bluetooth ses kaynağının AVRCP'yi desteklediğinden emin olun (bkz. sayfa 8'deki "Teknik Veriler").

### **Kulaklığın ses düzeyi çok düşük.**

Bazı Bluetooth cihazları, ses düzeyi eşitlemesi aracılığıyla ses düzeyini kulaklıkla bağlayamaz. Bu durumda uygun ses düzeyini elde etmek için, ses düzeyini Bluetooth cihazınız üzerinden ayrı olarak ayarlamamız gerekir.

### **Diğer USB kablosu ile şarj edilemez**

Ürün, USB tip C'den USB tip C'ye şarj kablosunu desteklemez.

Lütfen her zaman birlikte verilen USB şarj kablosunu kullanın (USB tip A - USB tip C).

### **Bluetooth cihazı kulaklığı bulamıyor.**

- Kulaklık, daha önceden eşleştirilmiş olan bir cihaza bağlı olabilir. Bağlı cihazı kapatın veya kapsama alanı dışına çıkarın.
- Eşleştirme sıfırlanmış veya kulaklık daha önceden başka bir cihazla eşleştirilmiş olabilir. Kulaklığı, kullanım kılavuzunda anlatıldığı şekilde Bluetooth cihazıyla yeniden eşleştirin. (Bkz. Sayfa 6 "Kulaklığı Bluetooth cihazlarınızla ilk kez eşleştirin").

### **Bluetooth kulaklığım Bluetooth stereo'nun etkin olduğu bir cep telefonuna bağlı, ancak müzik yalnızca cep telefonunun hoparlöründen çalıyor.**

Cep telefonunuzdaki kullanım kılavuzuna bakın. Kulaklık üzerinden müzik dinlemeyi seçin.

### **Ses kalitesi kötü ve cazırtı sesi duyuluyor.**

- Bluetooth cihazı kapsama alanı dışındadır. Kulaklığınız ile Bluetooth cihazınız arasındaki mesafeyi azaltın veya aralarındaki engelleri kaldırın.
- Kulaklığınızı şarj edin.

Daha fazla destek için, [www.philips.com/support](http://www.philips.com/support) adresini ziyaret edin.



Philips ve Philips Kalkan Sembolü, Koninklijke Philips N.V'nin tescilli ticari markalarıdır ve kullanımları lisanslıdır. Bu ürün, MMD Hong Kong Holding Limited veya bağlı kuruluşlarından biri tarafından üretilmiştir ve satışı bunların sorumluluğunda yapılmıştır ve bu ürüne ilişkin garantiyi MMD Hong Kong Holding Limited sağlamaktadır.

UM\_Fidelio L3\_10\_TR\_V1.0

