

Altid klar til at hjælpe

Registrer dit produkt, og få support på
www.philips.com/support



BTM2310



Brugervejledning

PHILIPS

Indholdsfortegnelse

1	Vigtigt	2
	Sikkerhed	2

2	Dit mikrosystem	4
	Indledning	4
	Hvad er der i kassen	4
	Oversigt over hovedenheden	5
	Oversigt over fjernbetjeningen	6

3	Kom godt i gang	7
	Tilslut højttalere	7
	Tilslut strømmen	7
	Demonstrer funktionerne	7
	Gør fjernbetjeningen klar	7
	Indstilling af ur	8
	Tænd	8

4	Afspilning	9
	Afspilning fra disk	9
	Afspilning fra USB-enhed	9
	Afspilningsstyring	10
	Spring til et spor	10
	Programmering af numre	10
	Afspil fra Bluetooth-aktiverede enheder	10

5	Lyt til radioen	12
	Find en radiostation.	12
	Programmer radiostationer automatisk	12
	Programmer radiostationer manuelt	12
	Vælg en forudindstillet radiostation	12

6	Andre funktioner	13
	Indstil alarm-timeren	13
	Indstil sleep-timeren	13
	Lyt til en ekstern enhed	13

7	Produktinformation	14
	Specifikationer	14
	USB-afspilningsoplysninger	15
	Understøttede MP3-diskformater	15

8	Fejlfinding	16
----------	--------------------	----

9	Meddelelse	18
----------	-------------------	----

1 Vigtigt

Sikkerhed

Lær disse sikkerhedssymboler at kende



Symbolet med lynet indikerer, at uisoleret materiale inde i enheden kan forårsage elektrisk stød. For din egen og andres sikkerhed må kabinettet ikke fjernes.

Udråbstegnet betyder, at du skal være opmærksom på funktioner, der kræver omhyggelig læsning af den vedlagte vejledning, så du forebygger drifts- og vedligeholdelsesproblemer.

ADVARSEL: Med henblik på at reducere risikoen for brand eller elektrisk stød må enheden ikke udsættes for regn og fugt, og vandholdige genstande som f.eks. vaser må ikke placeres oven på enheden.

FORSIGTIG: Sæt stikket helt i for at undgå risiko for elektrisk stød. (For områder med polariserede stik: For at forebygge elektrisk stød skal stikproppen passe til stikkontakten.)

Vigtige sikkerhedsinstruktioner

- Følg alle instruktioner.
- Respekter alle advarsler.
- Benyt ikke denne enhed i nærheden af vand.
- Rengør kun produktet med en tør klud.
- Ventilationsåbninger må ikke blokeres. Installer apparatet i overensstemmelse med producentens instruktioner.

- Installer ikke enheden i nærheden af varmekilder som f.eks. radiatorer, varmeapparater, ovne eller andre enheder (inkl. forstærkere), der producerer varme.
- Sørg for, at netledningen ikke trædes på, navnlig ved stikkene og stikforbindelserne samt det sted, hvor ledningen føres ud af enheden.
- Brug kun tilbehør og ekstraudstyr, der er godkendt af producenten.
- Brug kun vogne, holdere, stativer, beslag og borde, der enten medfølger eller er godkendt af producenten. Hvis du bruger en vogn, skal du passe på, at enheden ikke vælter ned, når du flytter vognen.



- Fjern enheden fra stikkontakten under tordenvejr, eller hvis den ikke skal bruges gennem længere tid.
- Al servicering skal udføres af kvalificeret personale. Enheden skal serviceres, hvis den er blevet beskadiget, f.eks. hvis netledningen beskadiges, der er blevet spildt væske på apparatet, der er kommet fremmedlegemer ind i enheden, enheden er blevet udsat for regn eller fugt, eller hvis enheden ikke fungerer normalt eller er blevet tabt.
- **FORSIGTIG** vedr. brug af batterier – sådan forebygger du batterilækage, der kan forårsage personskade, tingskade eller produktskade:
 - Isæt alle batterier korrekt, og sørg for, at + og - vender, som det er vist på enheden.
 - Bland ikke batterier (gamle og nye eller brunstens- og alkaliebatterier osv.).
 - Batterier (pakket eller installeret) må ikke udsættes for ekstrem varme fra f.eks. sol, ild eller lignende.

- Fjern batterierne, hvis enheden ikke skal bruges gennem længere tid.
- Enheden må ikke udsættes for dryp eller sprøjt.
- Placer aldrig farlige genstande på enheden (f.eks. væskefyldte genstande eller tændte lys).
- Hvis netstikket MAINS eller et apparatstik bruges til at afbryde enheden, skal disse kunne betjenes nemt.



Advarsel

- Kabinettet bør aldrig tages af enheden.
- Forsøg aldrig at smøre nogen del på enheden.
- Placer aldrig enheden på andet elektrisk udstyr.
- Udsæt ikke enheden for direkte sollys, åben ild eller varmekilder.
- Se aldrig på laserstrålen inde i denne enhed.
- Sørg for, at du altid kan komme til ledningen, stikkontakten eller adapteren, så du kan afbryde strømmen til enheden.

2 Dit mikrosystem

Tillykke med dit køb, og velkommen til Philips!
Hvis du vil have fuldt udbytte af den support, som Philips tilbyder, kan du registrere dit produkt på www.philips.com/welcome.

Inledning

Med denne enhed kan du:

- nyde lyd fra diske, Bluetooth-aktiverede enheder, USB-enheder eller andre eksterne enheder;
- lytte til FM-radiostationer.

Du kan forbedre lyden med nedenstående lydindstillinger:

- DSC (Digital Sound Control)
 - DSC 1: Afbalanceret
 - DSC 2: Klar
 - DSC 3: Kraftfuld
 - DSC 4: Varm
 - DSC 5: Lys

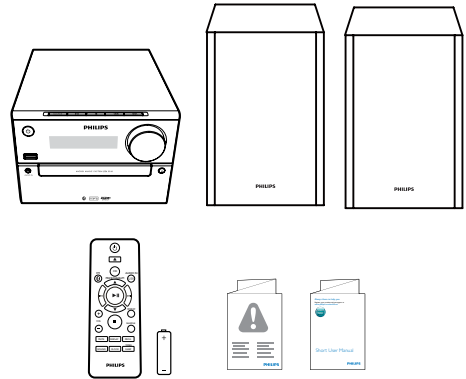
Enheden understøtter følgende medieformater:



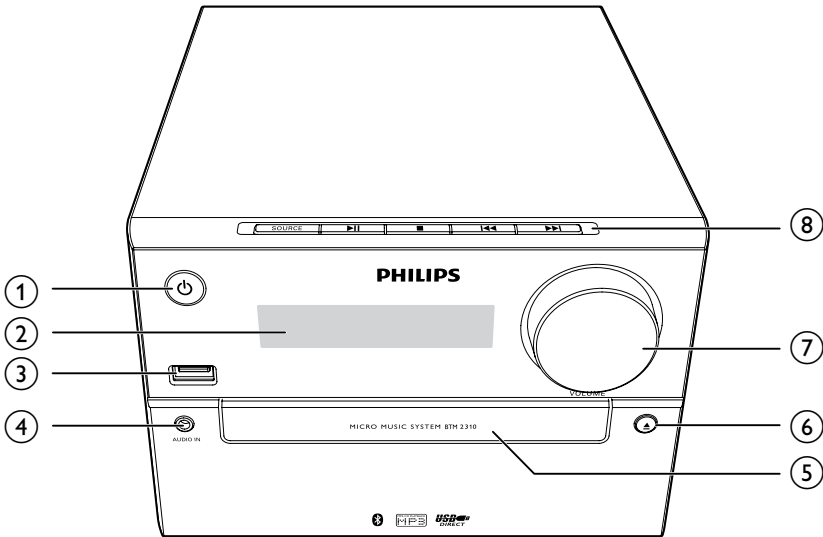
Hvad er der i kassen

Kontroller og identificer indholdet af pakken:

- Hovedenhed
- 2 x højttalere
- Fjernbetjening (med et AAA-batteri)
- Kort brugervejledning
- Sikkerhed og meddelelser



Oversigt over hovedenheden



①

- Tænd for produktet.
- Skift til standbytilstand eller Eco-standbytilstand.

② **Skærmpanel**

- Vis aktuel status.

③

- Tilslut USB-lagerenheder.
- Oplad din enhed.

④ **AUDIO IN**

- Tilslut eksterne lydenheder.

⑤ **Diskskuffe**

⑥

- Åbn eller luk diskskuffen.

⑦ **VOLUME**

- Juster lydstyrken.

⑧ **SOURCE**

- Vælg en kilde: DISC, USB, TUNER, AUDIO IN, BT (Bluetooth).



- Start eller genoptag afspilningen, eller sæt den på pause.

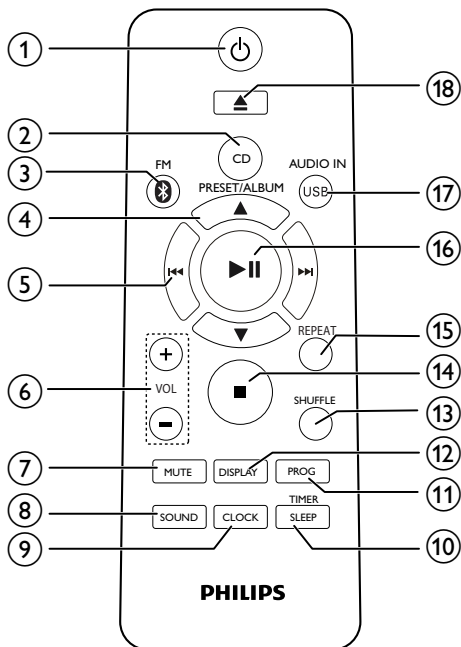



- Stop afspilningen, eller slet et program.



- Gå til forrige/næste spor.
- Søg inden for spor/disk/USB.
- Find en radiostation.
- Indstil klokkeslæt.

Oversigt over fjernbetjeningen



- ① **⏻**
- Tænd eller sluk enheden.
 - skift til standbytilstand eller Eco-standbytilstand.
- ② **CD**
- Vælg CD-kilde.
- ③ **FM/ **
- Vælg FM- eller Bluetooth-kilde.
- ④ **PRESET/ALBUM ▲ / ▼**
- Vælg en forudindstillet radiostation.
 - Gå til forrige/næste album.
- ⑤ **⏮ / ⏭**
- Gå til forrige/næste spor.
 - Søg inden for spor/disk/USB.
 - Find en radiostation.
 - Indstil klokkeslæt.

- ⑥ **VOL +/-**
- Juster lydstyrken.
- ⑦ **MUTE**
- Deaktiver/aktiver lyden.
- ⑧ **SOUND**
- Lyden beriges med DSC (Digital Sound Control).
- ⑨ **CLOCK**
- Indstil uret.
 - Vis uroplysninger.
- ⑩ **SLEEP/TIMER**
- Indstil sleep-timer.
 - Indstil alarm-timeren.
- ⑪ **PROG**
- Programmer spor.
 - Programmer radiostationer.
 - Gem FM-stationer automatisk.
- ⑫ **DISPLAY**
- Juster lysstyrken for displayet.
- ⑬ **SHUFFLE**
- Afspil numre i tilfældig rækkefølge.
- ⑭ **■**
- Stop afspilningen, eller slet et program.
- ⑮ **REPEAT**
- Afspil et nummer eller alle numre gentagne gange.
- ⑯ **▶ ||**
- Start eller genoptag afspilningen, eller sæt den på pause.
- ⑰ **USB/AUDIO IN**
- Vælg kilden USB eller AUDIO IN.
- ⑱ **▲**
- Tryk for at åbne eller lukke diskskuffen.

3 Kom godt i gang

! Advarsel

- Benyttes betjening og indstillinger på anden måde end anvist i denne brugsvejledning, er der risiko for, at du udsætter dig for farlig bestråling og andre risici.

Følg altid instruktionerne i dette afsnit i den angivne rækkefølge.

Hvis du kontakter Philips, vil du blive bedt om apparatets modelnummer og serienummer. Modelnummeret og serienummeret står bag på apparatet. Skriv numrene her:

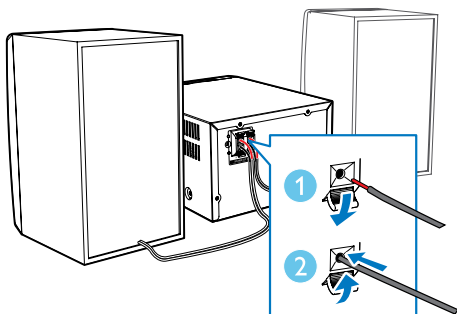
Modelnr: _____

Serienr: _____

Tilslut højttalere

☰ Bemærk

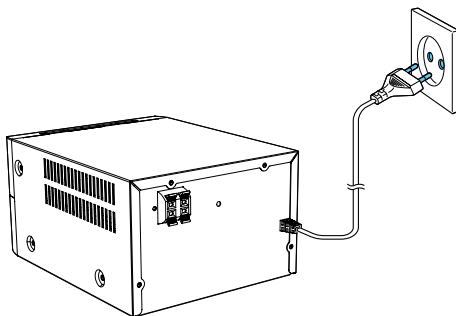
- Hvis du vil have optimal lyd, skal du kun anvende de medfølgende højttalere.
- Tilslut kun højttalere med en impedans, der er den samme som eller højere end de medfølgende højttaleres. Se afsnittet Specifikationer i denne manual.



Tilslut strømmen

! Advarsel

- Risiko for produktskade! Kontroller, at forsyningsspændingen svarer til den spænding, der er trykt på undersiden af enheden.
- Risiko for elektrisk stød! Tag altid stikket ud af kontakten, når netledningen skal frakobles. Hiv aldrig i ledningen.
- Før du tilslutter netledningen, skal du sørge for at have udført alle andre tilslutninger.



Demonstrer funktionerne

Tryk på **■** i standbytilstand for at demonstrere funktionerne på denne enhed.

↳ Funktionerne vises en for en hen over displayet.

- Tryk på **■** igen for at slukke for demonstrationen.

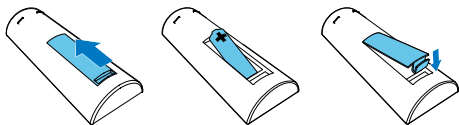
Gør fjernbetjeningen klar

! Advarsel

- Risiko for eksplosion! Opbevar ikke batterier i nærheden af varmekilder, sollys eller ild. Kast aldrig batterier i ild.
- Risiko for forkortet batterilevetid! Bland aldrig batterier af forskellige mærker eller typer.
- Risiko for produktskade! Hvis fjernbetjeningen ikke skal bruges gennem længere tid, skal du fjerne batterierne.

Sådan sættes batteriet i fjernbetjeningen:

- 1 Åbn batterirummet.
- 2 Indsæt det medfølgende AAA-batteri med korrekt polaritet (+/-) som angivet.
- 3 Luk batterirummet.



Indstilling af ur

- 1 I standbytilstand skal du trykke på **CLOCK** på fjernbetjeningen og holde den nede i mere end to sekunder.
↳ Timeformatet **[24H]** eller **[12H]** vises.
- 2 Tryk på **◀◀ / ▶▶** for at vælge **[24H]** eller **[12H]** timeformat.
- 3 tryk på **CLOCK** for at bekræfte.
↳ Timecifrene vises og begynder at blinke.
- 4 Gentag trin 2 og 3 for at indstille timer og minutter.



Bemærk

- Hvis nej-knappen holdes nede i 90 sekunder, lukker systemet automatisk ned for tilstanden for indstilling af uret.



Tip

- Du kan få vist uroplysninger i tændt tilstand ved at trykke på **CLOCK**.

Skift til standbytilstand

Tryk på **⏻** igen for at sætte enheden i standbytilstand.

↳ Uret (hvis det er indstillet) vises på panelet.

Skift til Eco-standbytilstand

Tryk på **⏻** og hold den nede i mere end to sekunder.

↳ Displayet dæmpes.



Bemærk

- Enheden skifter til Eco-standbytilstand efter 15 minutter i standbytilstand.

Sådan skifter du mellem standbytilstand og Eco-standbytilstand:

Tryk på **⏻** og hold den nede i mere end to sekunder.

Tænd

Tryk på **⏻**.

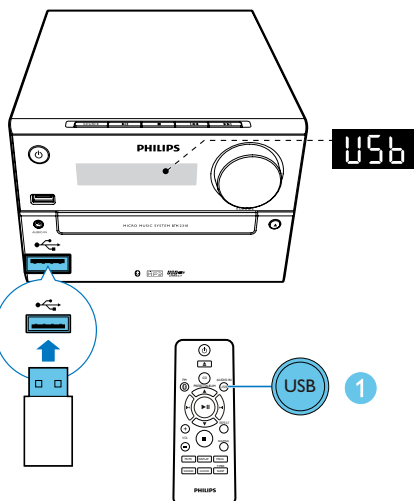
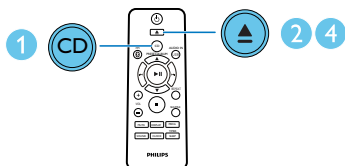
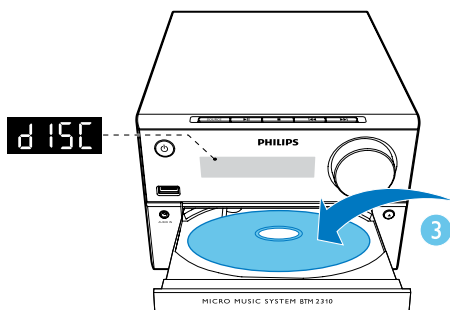
↳ Enheden skifter til den sidst valgte kilde.

4 Afspilning

↳ Afspilning starter automatisk. Hvis ikke, skal du trykke på ►||.

Afspilning fra disk

- 1 Tryk på **CD** for at vælge **CD**-kilden.
- 2 Tryk på **▲** for at åbne diskrummet.
- 3 Indsæt en disk med den trykte side opad.
- 4 Tryk på **▲** for at lukke diskrummet.
↳ Afspilning starter automatisk. Hvis ikke, skal du trykke på ►||.



Oplad din enhed

Du kan oplade din enhed vha. USB-stikket på dette produkt med et USB-kabel (medfølger ikke).

☰ Bemærk

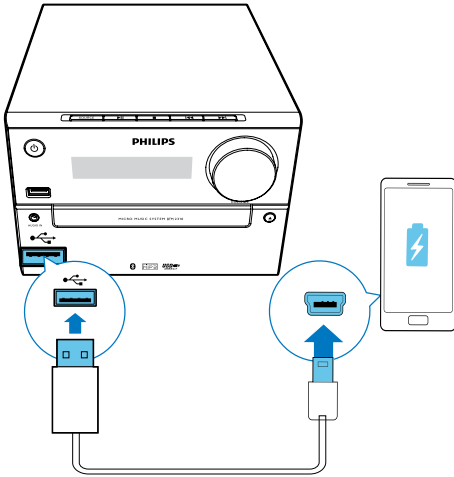
- Den maksimale strømstyrke til opladning via USB er 1 A.
- Opladning via USB af alle enheder kan ikke garanteres.

Afspilning fra USB-enhed

☰ Bemærk

- Kontroller, at USB-enheden indeholder lydindhold, der kan afspilles.

- 1 Tryk på **USB/AUDIO IN** gentagne gange for at vælge **USB**-kilde.
- 2 Sæt en USB-enhed i **•** -stikket.



Afspilningsstyring

▲ / ▼	Vælg en mappe.
◀◀ / ▶▶	Vælg en lydfil.
▶	Sæt afspilningen på pause, eller genoptag afspilningen.
■	Stop afspilningen.
REPEAT	Afspil et nummer eller alle numre gentagne gange.
SHUFFLE	Afspil numre i tilfældig rækkefølge.
VOL +/-	Øg eller reducer lydstyrken.
MUTE	Slå lyd fra eller til.
LYD	Forbedring af lydeffekt med DSC: afbalanceret, klar, kraftfuld, varm og lys.
DISPLAY	Juster lysstyrken for displayet.

Spring til et spor

For CD:

Tryk på ◀◀ / ▶▶ for at vælge et andet spor.

For MP3-diske og USB-enheder:

- 1 Tryk på ▲ / ▼ for at vælge et album eller en mappe.

- 2 Tryk på ◀◀ / ▶▶ for at vælge et spor eller en fil.

Programmering af numre

Du kan højst programmere 20 numre.

- 1 Tryk på **PROG** for at aktivere programmeringstilstanden.
- 2 MP3-spor: Tryk på ▲ / ▼ for at vælge et album.
- 3 Tryk på ◀◀ / ▶▶ for at vælge et spor, og tryk derefter på **PROG** for at bekræfte.
- 4 Gentag trin 2 til 3 for at programmere flere spor.
- 5 Tryk på ▶|| for at afspille de programmerede spor.
 - ↳ Under afspilning vises [**PROG**] (program).
 - Hvis du vil slette programmeringen, skal du trykke på ■ i stopposition.

Afspil fra Bluetooth-aktiverede enheder



Bemærk

- Det effektive dækningsområde mellem enheden og din Bluetooth-aktiverede enhed er ca. 10 meter.
- Enhver forhindring mellem systemet og enheden kan reducere dækningsområdet.
- Der er ikke garanti for kompatibilitet med alle Bluetooth-enheder.



Tip

- Enheden kan huske op til 4 tidligere tilsluttede Bluetooth-enheder.

Sådan afbrydes den Bluetooth-aktiverede enhed:

- Deaktiver Bluetooth på din enhed; eller
- Flyt enheden uden for kommunikationsrækkevidden; eller
- Tryk på **▶||**, og hold den nede i 3 sekunder.
 - ↳ Den aktuelle Bluetooth-forbindelse afbrydes.

Sådan ryddes Bluetooth-parringshistorik:

- Tryk på **■**, og hold den nede i 8 sekunder.
 - ↳ Den aktuelle Bluetooth ryddes.

1 Tryk på **FM/** \times gentagne gange for at vælge **Bluetooth**-kilden.

↳ **[BT]** (Bluetooth) vises.

↳ Bluetooth-indikatoren blinker blåt.

2 På din enhed, der understøtter A2DP (Advanced Audio Distribution Profile), skal du aktivere Bluetooth og søge efter Bluetooth-enheder, der kan parres (se brugervejledningen til enheden).

3 Vælg "**PHILIPS BTM2310**" på din Bluetooth-aktiverede enhed, og indtast om nødvendigt "0000" som adgangskode til parring.

↳ Når parring og forbindelse er oprettet, lyser Bluetooth-indikatoren konstant blåt, og enheden bipper.

4 Afspil lyd på den tilsluttede enhed.

↳ Lyden streames fra din Bluetooth-aktiverede enhed til denne enhed.

5 Lyt til radioen

Find en radiostation.



Tip

- Placer antennen på så lang afstand som muligt fra TV, videobåndoptagere eller andre strålingskilder.
- For optimal modtagelse skal du trække antennen helt ud og justere dens position.

- 1 Tryk på **FM** / gentagne gange for at vælge FM-kilden.
- 2 Tryk på **◀◀** / **▶▶**, og hold den nede i mere end to sekunder.
↳ Radioen stiller automatisk ind på en station med stærkt signal.
- 3 Gentag trin 2 for at finde flere stationer.

Sådan finder du en station med svagt signal:

Tryk gentagne gange på **◀◀** / **▶▶**, indtil du finder det bedste signal.

Programmer radiostationer automatisk



Bemærk

- Du kan maksimalt programmere 20 forudindstillede radiostationer (FM).

I tunertilstanden skal du trykke på **PROG** og holde den nede i mere end to sekunder for at aktivere den automatiske programmering.

- ↳ Alle tilgængelige stationer bliver programmeret i rækkefølge efter bølgebandsmodtagelsens styrke.
- ↳ Den først programmerede radiostation afspilles automatisk.

Programmer radiostationer manuelt

- 1 Find en radiostation.
- 2 Tryk på **PROG** og derefter på **▲** / **▼** for at vælge et nummer fra 1–20.
- 3 Tryk på **PROG** for at bekræfte.
↳ Det forudindstillede nummer og frekvensen på den forudindstillede station vises.
- 4 Gentag trin 2-3 for at programmere flere stationer.



Bemærk

- Hvis du vil overskrive en programmeret station, skal du gemme en anden station på dens plads.

Vælg en forudindstillet radiostation

I tunertilstand skal du trykke på **▲** / **▼** for at vælge et forudindstillet nummer:

6 Andre funktioner

Indstil alarm-timeren

Denne enhed kan bruges som vækkeur. Du kan vælge CD, FM eller USB som alarmkilde.

Bemærk

- Kontroller, at du har indstillet uret korrekt.

- 1 I standbytilstand holdes **SLEEP/TIMER** nede i mere end to sekunder.
↳ Timecifrene vises og begynder at blinke.
- 2 Tryk på **◀◀ / ▶▶** gentagne gange for at indstille timetallet.
- 3 Tryk på **SLEEP/TIMER** for at bekræfte.
↳ Minutcifrene vises, og de begynder at blinke.
- 4 Gentag trin 2-3 for at indstille minuttal, vælge en kilde (**CD, FM** eller **USB**) og justere lydstyrken.

Bemærk

- Hvis nej-knappen holdes nede i 90 sekunder, lukker systemet automatisk ned for tilstanden for indstilling af timeren.

Aktiver eller deaktiver alarm-timeren:

Tryk på **SLEEP/TIMER** gentagne gange for at aktivere eller deaktivere alarmen.

↳ Hvis timeren aktiveres, vises **⌚**.

Tip

- Hvis CD/USB vælges som kilde, men der ikke er sat en disk i, eller der ikke er tilsluttet en USB, skifter systemet automatisk til tuner-kilden.

Indstil sleep-timeren

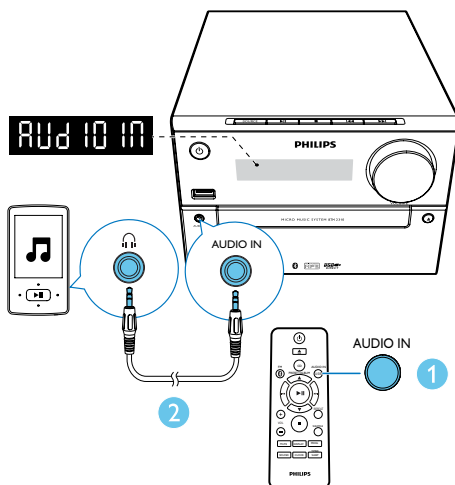
For at indstille sleep-timeren i tændt tilstand skal du trykke på **SLEEP/TIMER** gentagne gange for at vælge et fast tidsinterval (i minutter).

↳ Når sleep-timeren aktiveres, vises **zzz**. Ellers forsvinder **zzz**.

Lyt til en ekstern enhed

Du kan lytte til en ekstern lydenhed via denne enhed med et MP3 link-kabel.

- 1 Tryk på **USB/AUDIO IN** gentagne gange for at vælge **AUDIO IN**-kilde.
- 2 Tilslut et MP3-link-kabel (medfølger ikke) mellem:
 - **AUDIO IN**-stikket (3,5 mm) på enheden
 - og hovedtelefonstikket på en ekstern enhed.
- 3 Start afspilning af enheden (se brugervejledningen til enheden).



7 Produktinformation

Bemærk

- Produktoplysninger kan ændres uden varsel.

Specifikationer

Forstærker

Maksimal udgangseffekt	15 W
Frekvensgang	60 Hz - 16 kHz; +3 dB
Signal-/støjforhold	≥70 dBA
Samlet harmonisk forvrængning	< 1%
Aux-indgang	800 mV RMS

Højtalere

Højtalerimpedans	6 ohm
Højtalerdriver	3" bredspektret
Højtalerfølsomhed	> 83 dB/m/W

Bluetooth

Bluetooth-version	V3.0
Bluetooth-frekvensbånd	2,4 GHz ~ 2,48 GHz ISM-bånd
Bluetooth-rækkevidde	10 m (i fri luft)

Tuner (FM)

Tunerindstillingsområde	87,5 - 108 MHz
Tunerfrekvensbånd	50 KHz

Tunerfølsomhed	
– Mono, 26 dB S/N ratio	<22 dB u
– Stereo, 46 dB S/N ratio	<45 dB u
Søgeselektivitet	<30 dB u
Samlet harmonisk forvrængning	< 3%
Signal-/støjforhold	> 45 dBA

USB

Direkte USB-version	2.0 fuld hastighed
USB 5 V strøm	≤1 A

Disk

Lasertype	Halvleder
Diskdiameter	12 cm/8 cm
Understøttet disk	CD-DA, CD-R, CD-RW, MP3-CD
Audio DAC	24 bit/44,1 kHz
Samlet harmonisk forvrængning	<1% (1 kHz)
Frekvensgang	60 Hz - 16 kHz; ±3 dB
S/N ratio	>70 dBA

Generelle oplysninger

Vekselstrøm	100-240 V~, 50/60 Hz
Strømforbrug ved drift	18 W
Strømforbrug ved Eco-standby	< 0,5 W
Mål	
- Hovedenhed (B × H × D)	180 × 121 × 247 mm
- Højtalerkabinet (B × H × D)	150 × 238 × 125 mm
Vægt	
- Hovedenhed	1,6 kg
- Højtalerkabinet	2 × 0,98 kg

USB-afspilningsoplysninger

Kompatible USB-enheder:

- USB-flash-hukommelse (USB2.0 eller USB1.1)
- USB-flash-afspillere (USB2.0 eller USB1.1)
- Hukommelseskort (kræver en ekstra kortlæser for at fungere sammen med denne enhed)

Understøttede USB-formater:

- USB- eller hukommelsesfilformat FAT12, FAT16, FAT32 (sektorstørrelse: 512 byte)
- MP3-bithastighed (datahastighed): 32 - 320 Kbps og variabel bithastighed
- Mappen har op til 8 niveauer indlejret
- Antal album/mapper: maksimalt 99
- Antal spor/titler: maksimalt 999
- Filnavn i Unicode UTF8 (maksimal længde: 32 byte)

Ikke-understøttede USB-formater:

- Tomme album: Et tomt album er et album, der ikke indeholder MP3/WMA-filer; og det vil ikke blive vist på displayet.
- Ikke-understøttede filformater springes over: Eksempelvis bliver word-dokumenter (.doc) og MP3-filer med filtypenavnet .dlf ignoreret, og de afspilles ikke.
- WMA-, AAC-, WAV-, PCM-lydfiler
- DRM-beskyttede WMA-filer (.wav, .m4a, .m4p, .mp4, .aac)
- WMA-filer i Lossless-format

Understøttede MP3-diskformater

- ISO9660, Joliet
- Maksimalt antal titler: 128 (afhængigt af filnavnenes længde)
- Maksimale antal album: 99
- Understøttede samplingfrekvenser: 32 kHz, 44,1 kHz, 48 kHz
- Understøttede bithastigheder: 32~256 (kbps), variable bithastigheder

8 Fejlfinding



Advarsel

- Kabinettet bør aldrig tages af enheden.

Prøv aldrig selv at reparere systemet, da garantien i så fald bortfalder. Hvis der forekommer fejl på enheden, bør du kontrollere følgende punkter; inden du bestiller reparation. Hvis der fortsat er problemer, skal du gå til Philips websted på (www.philips.com/support). Når du kontakter Philips, skal du sørge for, at enheden er i nærheden, og at modelnummeret og serienummeret er tilgængelige.

Ingen strøm

- Kontroller, at enhedens netledning er korrekt tilsluttet.
- Kontroller, at der er strøm i stikkontakten.
- Som en strømbesparende funktion slukker systemet automatisk 15 minutter efter, at afspilningen af spor er slut, hvis der ikke i mellemtiden er blevet betjent nogen knapper.

Ingen lyd eller dårlig lyd

- Juster lydstyrken.
- Kontroller, at højttalerne er tilsluttet korrekt.
- Kontroller, at den blottede del af højttalerledningen er korrekt placeret i ledningsklemmen.

Ingen reaktion fra enheden

- Fjern strømkablet, tilslut det igen, og tænd derefter for enheden igen.

Fjernbetjeningen fungerer ikke

- Inden du trykker på en funktionsknop, skal du først vælge den korrekte kilde med fjernbetjeningen i stedet for på hovedenheden.

- Prøv at forminske afstanden mellem fjernbetjeningen og enheden.
- Isæt batteriet således, at dets poler (+/-) vender som vist.
- Udskift batteriet.
- Peg fjernbetjeningen direkte mod sensoren på forsiden af enheden.

Der blev ikke fundet nogen disk

- Indsæt en disk.
- Sørg for, at disken er sat i med den trykte side opad.
- Vent, indtil den kondenserede fugt på linsen er fordampet.
- Udskift eller rengør disken.
- Brug en færdiggjort CD eller en disk i det korrekte format.

Nogle af filerne på USB-enheden kan ikke vises

- Antallet af mapper eller filer på USB-enheden overskrider en bestemt grænse. Dette er ikke en funktionsfejl.
- Disse filers format understøttes ikke.

USB-enheden understøttes ikke

- USB-enheden er ikke kompatibel med enheden. Prøv en anden.

Dårlig radiomodtagelse

- Øg afstanden mellem enheden og dit TV eller din VCR.
- Træk FM-antennen helt ud.

Musikafspilning kan ikke foretages på enheden selv efter gennemført Bluetooth-tilslutning.

- Enheden kan ikke bruges til at afspille musik via denne enhed trådløst.

Lydkvaliteten er dårlig efter tilslutning af en Bluetooth-aktiveret enhed.

- Bluetooth-modtagelsen er dårlig. Flyt enheden tættere på denne enhed, eller fjern eventuelle forhindringer mellem dem.

Bluetooth kan ikke oprette forbindelse til denne enhed.

- Enheden understøtter ikke de profiler, der kræves til enheden.
- Enhedens Bluetooth-funktion er ikke aktiveret. Se i enhedens brugervejledning for at finde ud af, hvordan funktionen aktiveres.
- Denne enhed ikke er i parringstilstand.
- Enheden har allerede forbindelse til en anden Bluetooth-aktiveret enhed. Afbryd enheden, og prøv igen.

Den parrede enhed kobler til og fra hele tiden.

- Bluetooth-modtagelsen er dårlig. Flyt enheden tættere på denne enhed, eller fjern eventuelle forhindringer mellem dem.
- Nogle mobiltelefoner kobler muligvis til og fra hele tiden, når du foretager eller afslutter opkald. Dette er ikke tegn på en funktionsfejl i enheden.
- På nogle enheder deaktiveres Bluetooth-forbindelsen muligvis automatisk for at spare strøm. Dette er ikke tegn på en funktionsfejl i enheden.

Timeren fungerer ikke

- Indstil uret korrekt.
- Aktiver timeren.

Ur-/timerindstillingen er blevet slettet

- Strømmen er blevet afbrudt, eller netledningen er blevet trukket ud.
- Indstil uret/timeren igen.

9 Meddelelse

Enhver ændring af dette apparat, som ikke er godkendt af WOOX Innovations, kan annullere brugerens ret til at betjene dette udstyr.

CE 0890

Herved erklærer WOOX Innovations, at dette produkt overholder de væsentlige krav og andre relevante bestemmelser i direktivet 1999/5/EC. Du kan se overensstemmelseserklæringen på www.philips.com/support.



Dit produkt er udviklet og fremstillet med materialer og komponenter af høj kvalitet, som kan genbruges.



Når et produkt er forsynet med dette symbol med en overkrydset affaldsspand på hjul, betyder det, at produktet er omfattet af EU-direktiv 2002/96/EC.

Undersøg reglerne for dit lokale indsamlingssystem for elektriske og elektroniske produkter.

Følg de lokale regler, og bortskaf ikke dine udtjente produkter sammen med almindeligt husholdningsaffald. Korrekt bortskaffelse af udtjente produkter er med til at forhindre negativ påvirkning af miljø og helbred.



Dit produkt indeholder batterier, som er omfattet af EU-direktiv 2006/66/EC, og som ikke må bortskaffes sammen med almindeligt husholdningsaffald. Undersøg venligst de lokale

indsamlingsregler for batterier, da korrekt bortskaffelse er med til at forhindre negativ påvirkning af miljø og helbred.

Miljøoplysninger

Al unødvendig emballage er udeladt. Emballagen er forenklet og består af tre materialer: Pap (kasse), polystyrenskum (buffer) og polyethylen (poser; beskyttende skumfolie).

Systemet består af materiale, der kan genbruges, hvis det adskilles af et specialfirma. Overhold de lokale regler angående udsmidning af emballage, opbrugte batterier og gammelt udstyr.



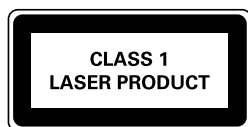
**Be responsible
Respect copyrights**

Enheden indeholder kopibeskyttelsesteknologi, der er beskyttet af amerikanske patenter og andre immaterielle ejendomsrettigheder tilhørende Rovi Corporation. Reverse engineering (ombygning) og demontering af enheden er forbudt.

Bluetooth

Bluetooth®-mærket og -logoet er registrerede varemærker tilhørende Bluetooth SIG, Inc., og WOOX Innovations' brug af sådanne mærker sker under licens.

Dette apparat bærer denne etiket:



Bemærk

- Identifikationspladen findes på bagsiden af enheden.

