

PHILIPS

Muusikakeskus

BTM2312
BTM2325

**Eestikeelne
kasutusjuhend**



Registreerige oma toode ja saage abi kodulehelt

www.philips.com/support

Sisukord

1	Oluline	3
	Ohutus	3
	Märkus	3
2	Teie muusikakeskus	5
	Tutvustus	5
	Mis kuulub varustusse?	5
	Ülevaade peaseadmist	6
	Ülevaade kaugjuhtimispuldist	7
3	Alustamine	9
	Kõlarite ühendamine	9
	Vooluvõrku ühendamine	9
	Kaugjuhtimispuldi ettevalmistamine	10
	Funktsioonide demonstreerimine	10
	Kellaaja seadistamine	10
	Sisse lülitamine	10
4	Taasesitamine	12
	Plaatide taasesitamine	12
	Taasesitamine USB seadmelt	12
	Taasesitamise juhtimine	12
	Loo juurde liikumine	13
	Lugude programmeerimine	13
	Taasesitamine Bluetooth toega seadmelt	13
5	Raadio kuulamine	15
	Häälestumine raadiojaamadele	15
	Raadiojaamade automaatne salvestamine	15
	Raadiojaamade manuaalne salvestamine	15
	Eelnevalt salvestatud raadiojaama valimine	15
6	Heli kohandamine	16
	Eelnevalt salvestatud heliefekti valimine	16
	Helitaseme kohandamine	16
	Heli vaigistamine	16
7	Teised funktsioonid	17
	Äratuskella seadistamine	17
	Unetaimeri seadistamine	17
	Välise heliallika kuulamine	18
	Seadmete laadimine	18
8	Toote informatsioon	19
	Tehnilised andmed	19
	Informatsioon USB taasesitamise kohta	20
	Toetatud MP3 plaatide formaadid	20
9	Probleemide lahendamine	21

1 Oluline

Ohutus

Enne selle muusikakeskuse kasutamist lugege ja saage aru kõikidest kaasasolevatest juhistest. Kui kahju on põhjustatud juhiste eiramisest, siis garantii ei kehti.



Hoiatus

- Ärge kunagi eemaldage seadme kesta.
 - Ärge kunagi määrige ühtegi seadme osa.
 - Ärge kunagi vaadake otse seadme laserit.
 - Ärge kunagi asetage seadet teiste elektrooniliste seadmete peale.
 - Hoidke seade eemal otsesest päikesevalgusest, leekidest ja kuumusest.
 - Veenduge, et voolujuhtmetele ja pistikutele on kergelt võimalik juurde pääseda, et vajadusel seade vooluvõrgust kiiresti eemaldada.
-
- Ärge jätke seadmeid vihma või niiskuse kätte.
 - Ärge asetage seadmele ohuallikaid (nt vedelikuga täidetud objektid, süüdatud küünlad).
 - Kohtades, kus seadme lahti ühendamiseks on kasutatud pikendusjuhet, peab see jääma vabalt ligipääsetavaks.
 - Veenduge, et seadme ümber on piisavalt vaba ruumi ventilatsiooniks.
 - Patareide kasutamise HOIATUS – Selleks, et vältida patareide lekkimist, mis võib põhjustada vigastusi inimestele, kahjustada vara või kahjustada seadet:
 - Sisestage patareid õigesti, + ja – nagu märgitud seadmele.

- Ärge kasutage erinevaid patareisid koos (vana ja uus või süsi ja leeliseline, jne.)
- Patareisid (patareipakki või sisestatud patareisid) ei tohi jätta liigse kuumuse kätte (nt otsene päikesevalgus või leegid).
- Eemaldage patareid seadmest, kui seda ei kasutata pikema aja jooksul.
- Kasutage ainult tootja poolt tehtud lisavarustust/-tarvikuid.

Märkus

Kõik selle seadmega tehtud muudatused ja täiendused, mis ei ole äriühingu Gibson Innovations poolt spetsiaalselt lubatud, tühistavad kasutaja volitused kasutada seda seadet.

Vastavus

Vastavuse deklaratsioon

Käesolevaga kinnitab Gibson Innovations, et see seade on vastavuses oluliste direktiivi 2014/53/EL nõuetega ja teiste asjakohaste sätetega.

Vastavuse Deklaratsiooni (Declaration of Conformity) on kättesaadav aadressil www.philips.com/support.

See seade omab järgmist märget:



(1. KLASSI LASERTOODE)

Keskkonna kaitsmine

Vana toote ja patarei hävitamine



Teie seade koosneb kõrgevaliteedilistest materjalidest ja osadest, mida on võimalik taaskasutada ja ümber töödelda.



See tähis näitab, et seade vastab Euroopa direktiivile 2012/19/EL.



See tähis näitab, et seade sisaldab Euroopa direktiivile 2013/56/EL vastavaid patareisid, mida ei tohi hävitada hariliku majapidamisprügi hulgas.

Palun tutvuge kohalike nõuete ja võimalustega vanade elektroonikaseadmete ning patareide kogumise kohta.

Palun toimige vastavate regulatsioonide kohaselt ja ärge hävitage seadet ega patareid hariliku majapidamisprügi hulgas.

Korrektne seadme ja patareide hävitamine aitab vältida kahju keskkonnale ja inimtervisele.

Eemaldatavate patareide hävitamine

Patareide eemaldamiseks vaadake patareide paigaldamise peatükki.

Keskkonnaalane informatsioon

Selle seadme puhul ei ole kasutatud üleliigset pakkematerjali. Pakendit on lihtne eraldada kolmeks erinevaks materjaliks: kartong (karp), polüstüreenplast (puhver), polüetüleen (kotike, kaitsev vahtplast).

Teie seade sisaldab materjale, mida on võimalik ümber töödelda ja korduvalt kasutada, kui seade on lahti võetud selleks litsentseeritud ettevõttes. Pakkematerjalide, vanade patareide ning seadmete hävitamisel järgige palun kohalikke eeskirju.



**Olge vastutustundlik
Austage autoriõiguseid**

Loata koopiade tegemine autoriõigustega kaitstud materjalidest (kaasa arvatud arvutiprogrammid, failid, ülekanded ja helisalvestised) võib olla autoriõiguste rikkumine ja kriminaalkorras karistatav. Seda seadet ei tohi sellisel eesmärgil kasutada.

Bluetooth®

Bluetooth® sõnaühend ja logod on äriühingu Bluetooth SIG, Inc. omand ning Gibson Innovations Limited kasutab neid litsentside alusel. Teised kaubamärgid ja ärinimed on vastavate omanike omand.

Toote hooldamine

- Ärge asetage plaadisahtlisse muid objekte peale plaatide.
- Ärge asetage plaadisahtlisse moondunud või katkiseid plaate.
- Eemaldage plaat plaadisahtlist, kui te ei plaani seadet kasutada pikemat aega.
- Toote puhastamiseks kasutage ainult mikrofiibrist riiet.



Märkus

- Seadme tüübiplaat asub seadme taga.

2 Teie muusika-keskus

Õnnitleme teid ostu puhul ning tere tulemast Philipsi kasutajaks! Et täielikult osa saada Philipsi poolt pakutavatest võimalustest, siis registreerige oma toode aadressil www.philips.com/welcome.

Tutvustus

Selle seadmega saate:

- nautida muusikat plaatidelt, USB seadmetelt, Bluetooth toega seadmetelt ja teistelt välistelt seadmetelt;
- kuulata raadiojaamasid.

Teil on võimalik rikastada heli järgmiste heliefektide kaudu:

- Digital Sound Control (DSC, digitaalne helikontroll)

Seade toetab järgmisi mediaformaate:

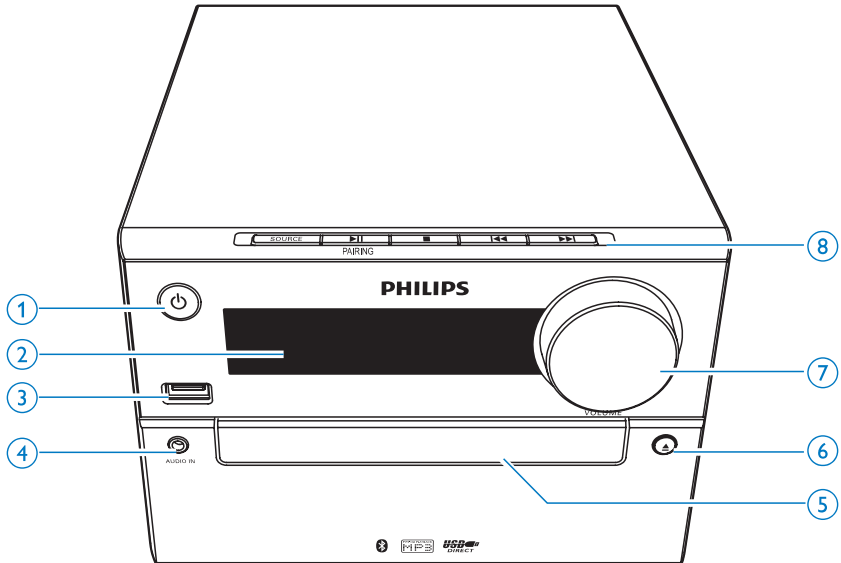


Mis kuulub varustusse?

Kontrollige üle ja tuvastage, kas varustusega on kaasas järgmised asjad:

- Peaseade
- Kaugjuhtimispult (ühe AAA patareiga)
- Kölarid (x 2)
- Lühike kasutusjuhend
- Ohutusleht ja märkus

Ülevaade peaseadmest



1.

- Lülitab seadme sisse.
- Lülitab seadme puhkerežiimi või Eco puhkerežiimi.

2. Ekraanipaneel

- Kuvab hetkestaatust.

3.

- Pesa USB seadme ühendamiseks.
- Pesa seadme laadimiseks.

4. AUDIO IN

- Pesa välise heliseadme ühendamiseks.

5. Plaadisahtel

6.

- Avab või sulgeb plaadisahtli.

7. VOLUME nupp

- Kohandab helitugevust.

8. SOURCE nupp

- Vajutage, et valida allikas: DISC, USB, TUNER, AUDIO IN, BT (Bluetooth).

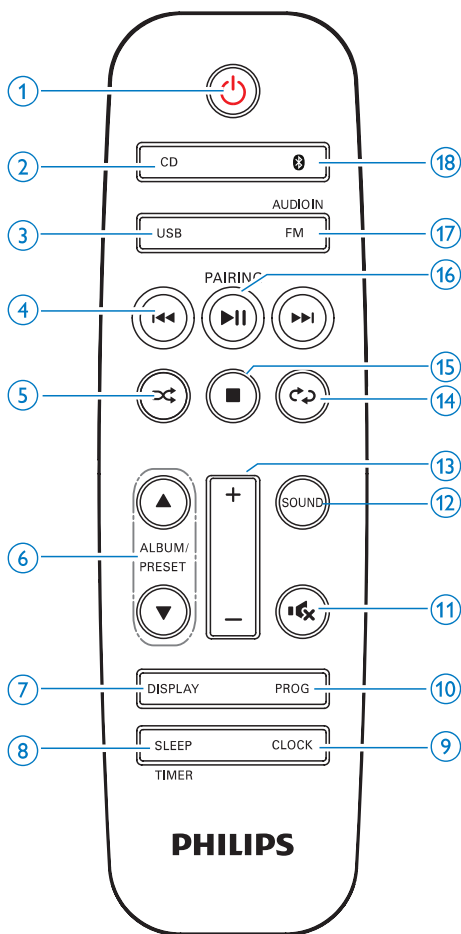
- Alustab või peatab taasesitamise.
- Bluetooth režiimis: hetkel ühendatud seadmega ühenduse katkestamiseks ja sidumisrežiimi sisenemiseks vajutage ja hoidke kolm sekundit, kuni kuulete piiksu.

■

- Lõpetab taasesitamise või kustutab programmi.

- Liigub eelmise/järgmise loo juurde.
- Otsib loo/plaadi/USB raames.
- Häälestub raadiojaamale.
- Võimaldab muuta kellaega.

Ülevaade kaugjuhtimispuldist



1.

- Lülitab seadme sisse või välja.
- Lülitab seadme puhkerežiimi või Eco puhkerežiimi.

2. CD

- Valib allikaks CD.

3. USB

- Valib allikaks USB.

4.

- Liigub eelmise/järgmise loo juurde.
- Loo/plaadi/USB raames otsimine.
- Häälestub raadiojaamale.
- Võimaldab muuta kellaega.

5.

- Taasesitab lugusid juhuslikus järjestuses.

6. ALBUM/PRESET /

- Valib eelnevalt salvestatud raadiojaama.
- Liigub eelmise/järgmise albumi juurde.

7. DISPLAY

- Kohandab ekraani heledust.
- Taasesitamise ajal: kuvab taasesitamise kohta informatsiooni.

8. SLEEP/TIMER

- Seadistab unetaimerit.
- Seadistab äratustaimerit.

9. CLOCK

- Seadistab kellaega.
- Kuvab kellaega.

10. PROG

- Programmeerib lugusid.
- Programmeerib raadiojaamasid.
- Salvestab FM-raadiojaamad automaatselt.

11.

- Vaigistab või taastab heli.

12. SOUND

- Rikastab heli Digital Sound Control (DSC) efektiga.

13. VOL +/-

- Kohandab helitugevust.

14.

- Taasesitab ühte lugu või kõiki lugusid korduvalt.

15. ■

- Lõpetab taasesitamise või kustutab programmi.

16. ►II/PAIRING

- Alustab, peatab või jätkab taasesitamist.
- Sidumisrežiimi sisenemiseks vajutage ja hoidke kolm sekundit, kuni kuulete piiksu.

17. FM/AUDIO IN

- Valib allikaks FM-raadio.
- Valib allikaks AUDIO IN.

18. 📶

- Valib allikaks Bluetoothi.

3 Alustamine



Hoiatus

- Seadme käsitlemine teisiti, kui siin ette nähtud, võib põhjustada ohtlikku kiirgust või teisi ohtlikke käitlusi.

Järgige alati selles peatükis olevaid juhendeid järjekorras.

Kõlarite ühendamine



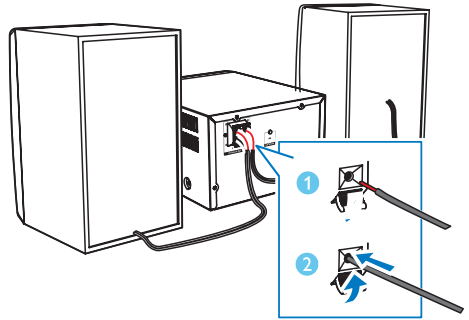
Märkus

- Sisestage iga kõlarijuhtme kooritud osa täielikult juhtmepessa.
- Optimaalseks heliks kasutage vaid kompleksisolevaid kõlareid.

- 1 Parempoolse kõlari ühendamiseks leidke peaseadmelt pesad, mille juures on kirjas "R".
- 2 Sisestage punane juhe punasesse (+) pesa ning must juhe musta (-) pesa.
- 3 Vasakpoolse kõlari ühendamiseks leidke peaseadmelt pesad, mille juures on kirjas "L".
- 4 Korrake sammu 2, et sisestada vasaku kõlari juhe.

Iga kõlari juhtme sisestamiseks:

- 1 Hoidke pesa klappi all.
- 2 Sisestage kõlarijuhe täielikult.
- 3 Vabastage pesa klapp.



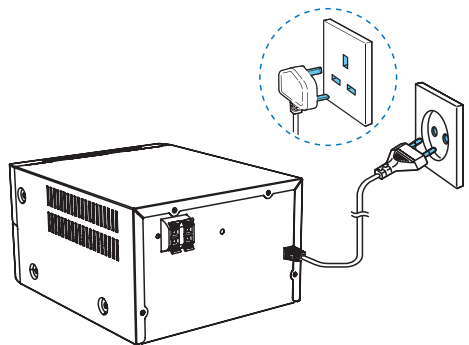
Vooluvõrku ühendamine



Hoiatus

- Risk kahjustada toodet! Veenduge, et vooluvõrgu pinge on võrdne pingega, mis on märgitud seadme taha või alla.
- Enne voolujuhtme ühendamist veenduge, et olete teinud kõik vajalikud ühendused.

Ühendage voolukaabel seinapistikuga.



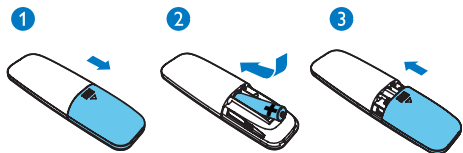
Kaugjuhtimispuldi ettevalmistamine

! Hoiatus

- Oht seadet kahjustada! Kui te ei kasuta kaugjuhtimispuldi pikema perioodi jooksul, siis eemaldage patareid.

Kaugjuhtimispuldi patarei sisestamine:

- 1 Avage patareisahtel.
- 2 Sisestage komplektisolev AAA patarei õigete polaarsustega (+/-) nagu näidatud.
- 3 Sulgege patareisahtel.



Funktsioonide demonstreerimine

Te saate puhkerežiimis olles seadme funktsioone demonstreerida, vajutades nupule ■.

- ↳ Ekraanipaneelil kuvatakse järjest kõik seadme funktsioonid.
- Demonstratsiooni välja lülitamiseks vajutage taas nupule ■.

Kellaaja seadistamine

- 1 Vajutage ja hoidke puhkerežiimis kaugjuhtimispuldil kauem kui 2 sekundit all **CLOCK** nuppu.
↳ Ekraanil kuvatakse [24H] või [12H] formaat.

- 2 Vajutage nuppudele ◀◀/▶▶, et valida [24H] või [12H].
- 3 Vajutage kinnitamiseks nupule **CLOCK**.
↳ Ekraanil kuvatakse tunninäit ja see hakkab vilkuma.
- 4 Korrake samme 2-3, et määrata tunnid ja minutid.

☰ Märkus

- Kui seadmega ei teostata 90 sekundi jooksul ühtegi toimingut (ei vajutata ühtegi nuppu), siis väljub süsteem automaatselt kellaaja seadistamise režiimist.

✱ Nõuanne

- Kui seade on sisse lülitatud, siis saate kella vaadata, kui vajutate nupule **CLOCK**.

Sisse lülitamine

Vajutage nupule ☉.

- ↳ Seade lülitub viimasena valitud allikale.

Puhkerežiimi lülitamine


Vajutage uuesti nupule ☉, et lülitada seade puhkerežiimi.

- ↳ Ekraanipaneelile kuvatakse kellaag (kui see on seadistatud).
- Vajutage puhkerežiimis olles nupule ☉, et lülituda töörežiimi ja puhkerežiimi vahel.

☰ Märkus

- Pärast 15 minutilist tegevuseta olemist lülitub seade automaatselt puhkerežiimi.

ECO puhkerežiimi lülitamine

Vajutage ja hoidke kauem kui 2 sekundit all  nuppu.


↳ Punane ECO puhkerežiimi indikaator süttib põlema.

- Vajutage ECO puhkerežiimis olles nupule , et lülituda töörežiimi ja ECO puhkerežiimi vahel.

Märkus

- Pärast 15 minutilist puhkerežiimis olemist lülitub seade automaatselt ECO puhkerežiimi.

Puhkerežiimi ja ECO puhkerežiimi vahel lülitamine:

- Vajutage ja hoidke kauem kui 2 sekundit all  nuppu.

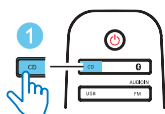
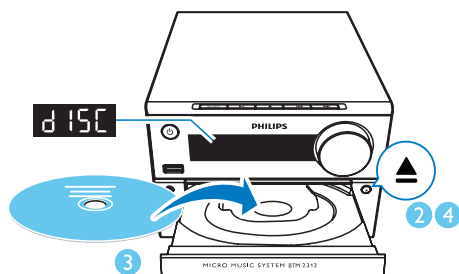
Märkus

- Kui puhkerežiimis ei vajutada 15 minuti jooksul ühelegi nupule, siis lülitub seade automaatselt ECO puhkerežiimi.

4 Taasesitamine

Plaatide taasesitamine

- 1 Vajutage nupule **CD**, et valida allikaks plaat.
- 2 Plaadisahtli avamiseks vajutage nupule **▲**.
- 3 Sisestage plaat plaadisahtlisse, etikett üleval pool.
- 4 Vajutage seejärel nupule **▲**, et plaadisahtel sulgeda.
↳ Taasesitamine algab automaatselt. Kui mitte, siis vajutage nupule **▶||**.

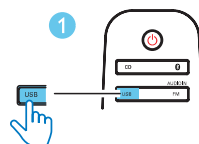
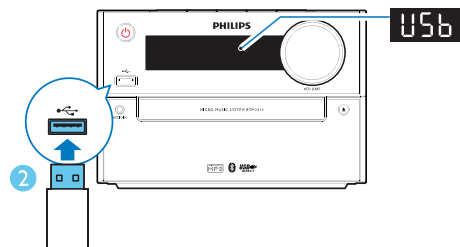


Taasesitamine USB seadmelt

Märkus

- Veenduge, et USB seade sisaldab toetatud heliformaate.

- 1 Vajutage nupule **USB**, et valida allikaks USB.
- 2 Sisestage USB seade pesa.
↳ Taasesitamine algab automaatselt. Kui mitte, siis vajutage nupule **▶||**.



Taasesitamise juhtimine

- ▶||** Taasesitamise alustamine, katkestamine või jätkamine.
- Taasesitamise lõpetamine.
- ▲/▼** Albumi või kausta valimine.
- ◀◀/▶▶** Vajutage, et liikuda eelmise või järgmise loo juurde. Vajutage ja hoidke, et loo raames edasi/tagasi otsida.
- ↻** Loo või kõikide lugude kordamine.
- ↺↻** Lugude taasesitamine juhuslikus järjekorras (ei ole saadaval programmeeritud lugude puhul).

VOL +/-	Helitugevuse suurendamine või vähendamine.
🔊	Heli vaigistamine või taastamine.
SOUND	Eelnevalt salvestatud heliefekti valimine.
DISPLAY	Ekraani heleduse kohandamine.

Loo juurde liikumine

CD plaadi puhul:

Vajutage nuppudele **⏮/⏭**, et valida lugusid.

MP3 plaadi ja USB puhul:

- 1 Vajutage nuppudele **▼/▲**, et valida album või kaust.
- 2 Vajutage nuppudele **⏮/⏭**, et valida lugu või fail.

Lugude programmeerimine

See funktsioon võimaldab teil programmeerida kuni 20 lugu soovitud järjekorras.

- 1 Programmeerimisrežiimi aktiveerimiseks vajutage peatatud režiimis nupule **PROG**.
↳ Ekraanile kuvatakse **[PROG]** (programmeerimine) ning **[001 PR 01]**.
- 2 MP3 lugude puhul vajutage nuppudele **▼/▲**, et valida album.
- 3 Vajutage nuppudele **⏮/⏭**, et valida lugu ja vajutage seejärel kinnitamiseks nupule **PROG**.

- 4 Korrake samme 2 kuni 3, et programmeerida rohkem lugusid.
- 5 Vajutage nupule **▶||**, et taasesitada programmeeritud lugusid.
↳ Taasesitamise ajal kuvatakse **[PROG]** (programmeerimine).

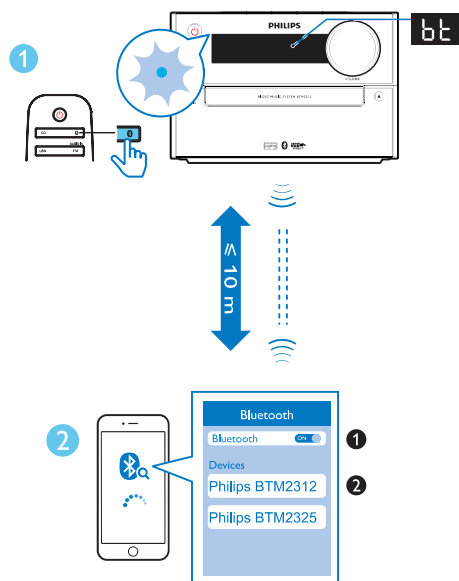
Programmi kustutamiseks


Vajutage kaks korda nupule **■**.

Taasesitamine Bluetooth toega seadmelt

Märkus

- Efektiivne tegevusraadius teie seadme ja Bluetooth toega seadme vahel on umbes 10 meetrit.
- Kõik esemed teie seadme ja Bluetooth toega seadme vahel võivad tegevusraadiust vähendada.
- Ühilduvust kõikide Bluetooth seadmetega ei garanteerita.



- 1 Vajutage nupule , et valida allikaks **Bluetooth**.
 - ↳ Kuvatakse **[BT]** (Bluetooth).
 - ↳ Bluetooth indikaator vilgub siniselt.
- 2 Võimaldage oma A2DP (Advanced Audio Distribution Profile) seadmel Bluetooth ning otsige Bluetooth seadmeid, mida saaks sellega ühendada (vaadake seadme kasutusjuhendit).
- 3 Valige oma Bluetooth toega seadmel **“PHILIPS BTM2312”** või **“PHILIPS BTM2325”** ning sisestage vajadusel parool ‘0000’.
 - ↳ Pärast õnnestunud ühendust jääb Bluetooth indikaator siniselt põlema ning seade teeb kaks piiksu.
- 4 Taasesitage heli ühendatud seadmelt.
 - ↳ Te kuulete Bluetooth seadme heli läbi selle seadme.
 - Kui te ei leia seadet **“PHILIPS BTM2312”** / **“PHILIPS BTM2325”** või ei saa selle tootega siduda, siis sidumisrežiimi sisenemiseks vajutage ja hoidke kolm sekundit all nuppu **▶II/PAIRING**, kuni kuulete piiksu.

Bluetooth sidumisrežiimi sisenemine

Hetkel ühendatud seadmega ühenduse katkestamiseks ja Bluetooth sidumisrežiimi sisenemiseks vajutage ja hoidke kolm sekundit all nuppu **▶II/PAIRING**, kuni kuulete piiksu.



Nõuanne

- Seade jätab meelde kuni 8 eelnevalt ühendatud Bluetooth seadet.

Bluetooth toega seadmega ühenduse katkestamiseks:

- Lülitage Bluetooth oma seadmel välja; või
- Liigutage seade tegevusraadiusest välja.

5 Raadio kuulamine

Häälestumine raadiojaamadele



Nõuanne

- Asetage antenn võimalikult kaugelt televiisorist, videomakist ja teistest kiirgusallikatest.
- Parima raadiojaama vastuvõtu saavutamiseks pikendage antenn täielikult ja muutke selle asendit.

- 1 Vajutage korduvalt nupule **FM/AUDIO IN**, et valida allikaks FM-raadio.
- 2 Vajutage ja hoidke kauem kui 2 sekundit all nuppu **◀◀/▶▶**.
↳ Seade häälestub automaatselt kõige tugevama signaaliga raadiojaamale.
- 3 Korrake sammu 2, et häälestada rohkem raadiojaamasid.

Nõrga signaaliga raadiojaamale häälestamiseks:

Vajutage korduvalt nuppudele **◀◀/▶▶**, kuni leiata parima vastuvõtusignaali.

Raadiojaamade automaatne salvestamine



Märkus

- Teil on võimalik maksimaalselt salvestada kuni 20 FM raadiojaama.

Vajutage ja hoidke raadiorežiimis kauem kui 2 sekundit all **PROG** nupp, et aktiveerida automaatne salvestamise režiim.

- ↳ Kõik saadavalolevad jaamad salvestatakse laineala vastuvõtu tugevuse järgi.
- ↳ Esimesena salvestatud raadiojaama kantakse automaatselt üle.

Raadiojaamade manuaalne salvestamine

- 1 Häälestuge raadiojaamale.
- 2 Vajutage nupule **PROG**, et aktiveerida programmeerimisrežiim.
↳ Ekraanile kuvatakse **[PROG]** (programm).
- 3 Vajutage nuppe **▲/▼**, et määrata raadiojaamale number (1 kuni 20). Seejärel vajutage kinnitamiseks nupule **PROG**.
↳ Salvestatud raadiojaama number ja sagedus kuvatakse ekraanile.
- 4 Korrake samme 1-3, et salvestada teised jaamad.



Märkus

- Salvestatud jaama ülekirjutamiseks salvestage uus jaam vana jaama peale.

Eelnevalt salvestatud raadiojaama valimine

Vajutage raadiorežiimis nuppe **▲/▼**, et valida raadiojaama number.

6 Heli kohandamine

Järgmised tegevused kehtivad kõikide toetatud meediatüüpide jaoks.

Eelnevalt salvestatud heliefekti valimine

- Vajutage korduvalt nupule **SOUND**, et valida eelnevalt salvestatud heliefekt.
 - **DSC1: Powerful (võimas)**
 - **DSC2: Clear (selge)**
 - **DSC3: Balanced (tasakaalustatud)**
 - **DSC4: Warm (soe)**
 - **DSC5: Bright (ergas)**

Helitaseme kohandamine

- Vajutage kaugjuhtimispuuldil korduvalt nupule **VOL +/-**.
- Pöörake peaseadmel helitugevuse kohandamise nuppu.

Heli vaigistamine

- Vajutage nupule , et heli vaigistada või taastada.

7 Teised funktsioonid

Äratuskella seadistamine

Seda seadet saab kasutada ka kui äratuskella. Äratuse allikaks saab valida plaadi, FM-raadio või USB seadmel olevad .mp3 failid.

Märkus

- Veenduge, et olete kellaaja korrekselt määranud.
- Kui valitud äratuse allikas ei ole saadaval, lülitub äratuskell automaatselt FM-raadio peale.

- 1 Vajutage ja hoidke tavalises puhkerežiimis 2 sekundit all nuppu **SLEEP/TIMER**.
↳ Tunninäit hakkab vilkuma.
↳ Ekraanile kuvatakse 🌞.
- 2 Vajutage korduvalt nuppudele **⏮/⏭**, et määrata tunnid ning vajutage kinnitamiseks nupule **SLEEP/TIMER**.
↳ Minutinäit hakkab vilkuma.
- 3 Vajutage nuppudele **⏮/⏭**, et määrata minutid ning vajutage kinnitamiseks nupule **SLEEP/TIMER**.
↳ Viimati valitud äratuse allikas hakkab vilkuma.
- 4 Vajutage nuppudele **⏮/⏭**, et valida allikas (plaat, USB või raadio) ning vajutage kinnitamiseks nupule **SLEEP/TIMER**.
↳ **VOL_XX** (XX näitab äratuskella helitaset) hakkab vilkuma.

- 5 Vajutage nuppudele **⏮/⏭**, et määrata äratuskella helitase ning vajutage kinnitamiseks nupule **SLEEP/TIMER**.

Äratuskella aktiveerimine ja deaktiveerimine

Vajutage puhkerežiimis korduvalt nupule **SLEEP/TIMER**, et aktiveerida või deaktiveerida äratuskell.

- ↳ Kui äratuskell on aktiveeritud, kuvatakse ekraanile 🌞.



Nõuanne

- Äratuskell ei ole saadaval AUDIO IN režiimis.



Märkus

- Kui valite allikaks plaadi/USB, kuid ühtegi plaati ei ole sisestatud või USB seadet ühendatud, siis valitakse äratuse allikaks automaatselt raadio.

Unetaimeri seadistamine

Antud seade lülitub puhkerežiimi automaatselt pärast eelnevalt määratud aega.

- Kui seade on sisse lülitatud, vajutage korduvalt nupule **SLEEP/TIMER**, et valida ajaperiood (minutites).
↳ Kui unetaimer on aktiveeritud, kuvatakse **z^z**.

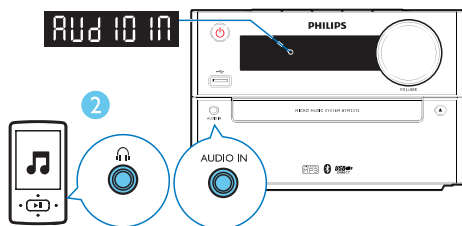
Unetaimeri deaktiveerimiseks

- Vajutage korduvalt nupule **SLEEP/TIMER**, kuni ekraanile kuvatakse **[OFF]** (unetaimer väljas).
↳ Kui unetaimer on deaktiveeritud, siis **z^z** kaob.

Välise heliallika kuulamine

Selle seadme kaudu on võimalik kuulata muusikat teisest välisest heliseadmest. Selleks kasutage MP3 link kaablit.

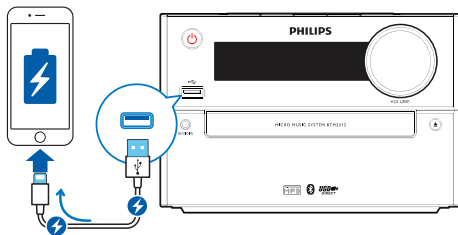
- 1 Ühendage MP3 link kaabel (ei kuulu komplekti):
 - seadme **AUDIO IN** pesaga (3,5 mm);
 - välise heliseadme kõrvaklappide pesaga.
- 2 Vajutage korduvalt nupule **FM/AUDIO IN**, et valida allikaks **AUDIO IN**.
- 3 Hakake välise heliseadmega taasesitama (vaadake välise heliseadme kasutusjuhendit).



Seadmete laadimine

Selle muusikasüsteemiga saate laadida oma väliseid heliseadmeid, nt mobiiltelefoni, MP3 mängijat või teisi mobiilseadmeid.

- 1 Kasutage USB kaablit, et ühendada antud seadme USB pesa oma seadmete USB pesadega.



- 2 Ühendage antud seade vooluvõrku.
 - ↳ Kui seade tuvastatakse, algab laadimine.

Märkus

- Philips ei garanteeri selle muusikakeskuse ühilduvust kõikide seadmetega.

8 Toote informatsioon



Märkus

- Toote informatsioon võib ilma ette teatamata muutuda.

Tehnilised andmed

Võimendi

Maksimaalne väljundvõimsus	Maksimum 15W
Sageduse vastuvõtt	60 Hz – 20 kHz; ±3dB
Signaali/müra suhe	≥ 70 dB
Täielik harmooniline moonutus	< 1%
Aux sisend	600 mV ± 100 mV RMS 22 kilo-oomi

Kõlarid

Kõlarite takistus	6 oomi
Kõlarite draiver	Täisulatus, 3"
Tundlikkus	83 ± 3dB/m/W

Raadio (FM)

Lainepikkuste vahemik	87,5 – 108 MHz
-----------------------	----------------

Kanalisisamm	50 KHz
--------------	--------

Tundlikkus

- Mono, 26 dB ≤ 28 dB signaali/müra suhe
- Stereo, 46 dB ≤ 48 dB signaali/müra suhe

Otsingu tundlikkus	≤ 32 dBf
--------------------	----------

Täielik harmooniline moonutus

Signaali/müra suhe	≥ 45 dB
--------------------	---------

USB

USB otsene versioon 2.0 Full Speed

Laadimistugi	5V, 1000mA
--------------	------------

Plaadimängija

Laseri tüüp	pooljuht
Plaadi diameeter	12cm/8cm
Toetatud plaadiformaadid	CD-DA, CD-R, CD-RW, MP3-CD
Audio DAC	24 bitti / 44 KHz
Täielik harmooniline moonutus	< 3% (1 KHz)
Sageduse vastuvõtt	60 Hz – 16 kHz (± 3 db)
Signaali/müra suhe	≥ 70 dBA

Bluetooth

Bluetooth versioon V2.1 + EDR

Bluetooth sagedus / väljundi võimsus	2,400 GHz – 2,483 GHz ISM Band, ≤ 4 dBm (klass 2)
--------------------------------------	---

Bluetoothi ulatus	10 m (vabas ruumis)
-------------------	---------------------

Üldine informatsioon

Vooluvõimsus 100 – 240 V~,
50/60 Hz

Voolutarbimine
töörežiimis ≤ 20 W

Voolutarbimine
ECO puhkerežiimis ≤ 0,5 W

Mõõtmed

– Peaseade (l x k x s) 180 x 121 x 247 mm

– Kõlarid (l x k x s) 150 x 238 x 125 mm

Kaal

– Peaseade 1,6 kg

– Kõlarid 0,795 kg x 2

Informatsioon USB taasesitamise kohta

Ühilduvad USB seadmed:

- USB mäluvulka (USB 2.0 või USB 1.1)
- USB mängijad (USB 2.0 või USB 1.1)
- mälukaartid (vajavad lisa kaardilugejat, mis töötab selle seadmega)

Toetatud USB formaadid:

- USB või mälufaili formaat FAT12, FAT16, FAT32 (sektori suurus: 512 baiti)
- MP3 bitimäär (andmemäär): 32–320 Kb/s ja varieeruv bitimäär
- Juurkaustadena kuni 8 taset
- Albumite/kaustade arv: maksimaalselt 99
- Lugude/pealkirjade arv: maksimaalselt 999
- Faili nimi Unicode UTF8 (maksimaalne pikkus: 32 baiti)

Formaadid, mida ei toetata:

- Tühjad albumid: tühi album on album, mis ei sisalda MP3/WMA faili ja neid ei kuvata.
- Mitte toetatud failiformaadid jäetakse vahele. Näiteks Wordi dokumente (.doc) või MP3 faile, mille laiend on .dlf, ignoreeritakse ja neid ei taasesitata.
- WMA, AAC, WAV, PCM helifailid
- DRM kaitsega WMA failid (.wav, .m4a, .m4p, .mp4, .aac)
- Lossless formaadis WMA failid

Toetatud MP3 plaatide formaadid

- ISO9660, Joliet
- Maksimaalne pealkirjade arv: 128 (olenevalt faili nime pikkusest)
- Maksimaalne albumite arv: 99
- Toetatud valimimäära sagedused: 32 kHz, 44,1 kHz, 48 kHz
- Toetatud bitimäärad: 32~256 (kb/s), varieeruv bitimäär

9 Probleemide lahendamine



Hoiatus

- Ärge kunagi eemaldage seadme kesta.

Mitte ühelgi tingimusel ei tohi te üritada seadet iseseisvalt parandada, kuna see katkestab garantii. Vea tekkimisel vaadake üle allpool olevad punktid, enne kui viite seadme parandusse. Kui te ei ole võimeline lahendama tekkinud probleemi neid vihjeid järgides, siis vaadake Philipsi veebilehte (www.philips.com/support). Kui võtate Philipsiga ühendust, siis veenduge, et teie seade on lähedal ja et teate seadme mudelit ja seerianumbrit.

Puudub vool

- Veenduge, et seadme voolujuhe on korralikult ühendatud vooluringiga.
- Veenduge, et vooluringis on elekter olemas.
- Voolu säästmise eesmärgil lülitub seade automaatselt puhkerežiimi, kui 15 minuti jooksul pärast taasesitamise lõppemist ei tehta enam ühtegi toimingut.

Heli puudub või on moonutatud

- Reguleerige helitugevust.
- Veenduge, et kõlarid on õigesti ühendatud.
- Veenduge, et kooritud kõlarijuhtmed on kokku keeratud.

Seade ei reageeri

- Eemaldage seade vooluvõrgust ja ühendage see sinna mõne aja pärast tagasi.

- Voolu säästmise eesmärgil lülitub seade automaatselt puhkerežiimi, kui 15 minuti jooksul pärast taasesitamise lõppemist ei tehta enam ühtegi toimingut.

Kaugjuhtimispuult ei tööta

- Valige enne vajutust funktsiooninupule kaugjuhtimispuuldil peaseadme asemel õige allikas.
- Vähendage vahemaad kaugjuhtimispuuldi ja seadme vahel.
- Kontrollige, et patarei on sisestatud õigete polaarsuste kohaselt (märked + / -).
- Asendage patarei uutega.
- Suunake kaugjuhtimispuult seadme ees olevale sensorile.

Plaati ei tuvastata

- Sisestage plaat.
- Veenduge, et plaat oleks sisestatud etikett üleval pool.
- Oodake, kuni läätsele kondenseerunud niiskus aurustub.
- Asendage või puhastage plaat.
- Kasutage korralikult lõpetatud ja vormindatud plaati.

Mõnda USB seadmel olevat faili ei kuvata

- USB seadmel olevate kaustade või failide arv ületab ette määratud limiiti. See nähtus ei ole tõrge.
- Nende failide formaati ei toetata.

USB seadet ei toetata

- See USB seade ei ühildu seadmega. Proovige mõnda teist seadet.

Raadiovastuvõtt on halb

- Liigutage seade televiisorist ning teistest kiirgusallikatest kaugemale.
- Pikendage FM antenn täielikult.

Kuigi Bluetooth ühendus õnnestus, ei ole võimalik muusikat taasesitada

- Seda Bluetooth seadet ei saa kasutada läbi selle seadme muusika taasesitamiseks.

Kuigi Bluetooth ühendus õnnestus, on helikvaliteet kehv

- Bluetooth ühendus on nõrk. Liigutage Bluetooth seade sellele seadmele lähemale või eemaldage nende vahelt kõik takistused.

Ühendus selle seadmega ei õnnestu

- Bluetooth seade ei toeta selle seadme jaoks vajalikku profiili.
- Bluetooth seadmel ei ole Bluetooth sisse lülitatud. Vaadake Bluetooth seadme kasutusjuhendit, et leida, kuidas Bluetooth sisse lülitada.
- See seade ei ole sidumisrežiimis.
- See seade on juba ühendatud mõne teise Bluetooth seadmega. Katkestage see ühendus ja proovige siis uuesti.

Ühendatud Bluetooth seadme ühendus katkeb pidevalt

- Bluetooth ühendus on nõrk. Liigutage Bluetooth seade sellele seadmele lähemale või eemaldage nende vahelt kõik takistused.
- Mõnede mobiiltelefonide Bluetooth ühendus võib katkeda, kui teete kõnesid. See ei ole selle seadme viga.
- Mõnedel Bluetooth seadmetel lülitatakse Bluetooth automaatselt välja, et voolu säästa. See ei ole selle seadme viga.

Äratuskell ei tööta

- Seadistage kellaag õigesti.
- Lülitage äratuskell sisse.

Kellaaja/äratuskella seaded on kustutatud

- Voolujuhe on seinast eemaldatud või on toimunud elektrikatkestus.
- Seadistage kellaag / äratuskell uuesti.

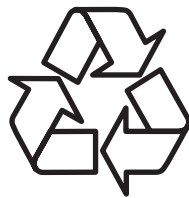


Autoriõigustega kaitstud © 2015 Gibson Innovations Limited. Uuendatud versioon © 2017

See toode on loodud ja seda müüakse Gibson Innovations Ltd. loal ja Gibson Innovations Ltd. on selle toote garantiandja.

Philips ja Philipsi kilp on äriühingule Koninklijke Philips N.V. kuuluvad registreeritud kaubamärgid ning neid kasutatakse litsentsi alusel.

BTM2312/BTM2325_12_UM_V2.0



Külastage Philipsit internetis:
<http://www.philips.com>