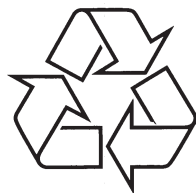


## Magnetofonas su kompaktinių diskų grotuvu

**AZ 1840**

Užregistruokite savo produktą ir gaukite  
pagalbą interneto puslapyje  
[www.philips.com/welcome](http://www.philips.com/welcome)



Daugiau apie firmos "Philips" gaminius galite sužinoti  
pasauliniame Interneto tinkle. Svetainės adresas:  
<http://www.philips.com>

Naudojimosi instrukcijų knygelė

## INFORMACIJA

### Aplinkosaugos informacija

Mes stengėmės išvengti nereikalingų įpakavimų. Mes pasistengėme, kad įpakavimą būtų galima lengvai atskirti į dvi medžiagas: kartoną (dėžutė) bei polietilėną (maišelis, apsauginės putos).

**Jūsų įrenginį sudaro medžiagos, kurios gali būti perdirbamos, jei jį išardo specialiosios įmonės. Elkitės pagal jūsų šalies įstatymus bei nuostatas išmesdami pakavimo medžiagas, tuščias baterijas bei pasenusią įrangą.**

### Seno produkto išmetimas

*Jūsų produktas pagamintas iš aukštos kokybės medžiagų ir komponentų, kurie gali būti perdirbti arba naudojami dar kartą.*

*Jeigu šis nubraukto konteinerio simbolis yra prie produkto, tai reiškia, kad produktas pagamintas pagal Europos Direktyvą 2002/96/EC.*

*Pasidomėkite apie vietinę elektros ir elektroninių produktų sistemą bei atliekų išmetimo.*

*Laikykitės vietinių taisyklių ir nemeskite senų įrenginių kartu su kitomis šiukšlėmis. Teisingas senų produktų išmetimas nedarys žalos aplinkai ir žmonių sveikatai.*



### Techniniai duomenys:

Energijos suvartojimas .....15W

Išmatavimai (plotis x aukštis x gylis) .....420 x 240 x 168 mm

Svoris .....2,808 kg

**KLASĖ 1 LAZERINIS  
PRODUKTAS**

## KLAUSYMOSI SAUGUMAS

### Klauskitės vidutiniu garsumu:

- Ausinių naudojimas dideliu garsu gali pakenkti jūsų klausai. Šis prietaisas gali atkurti garsą tokiame decibelų diapazone, kad tai gali sukelti klausos sutrikimus sveikam žmogui, net jei tai trunka mažiau nei minutę. Aukštesni decibelų dažniai sukurti tiems, kurie jau turi klausos problemų.
- Garsas gali būti apgaulingas. Laikui bėgant klausia pripranta prie “normalaus” garsumo lygio ir gali pakelti didesnį garsumą. Tad po ilgesnio klausymosi tai, kas atrodo kaip “normalus” garsumas iš tiesų gali būti didelis garsumas ir kenksmingas jūsų klausai. Norėdami nuo to apsisaugoti, nustatykite garsumą į normalų lygį prieš klausai adaptuojantis ir palikite jį tokį.

### Norėdami nustatyti saugų garsumo lygį:

- Nustatykite garsumo reguliatorių į žemą lygį.
- Po truputį didinkite garsumą iki komfortabilaus lygio – kai girdite aiškiai, be iškraipymų.

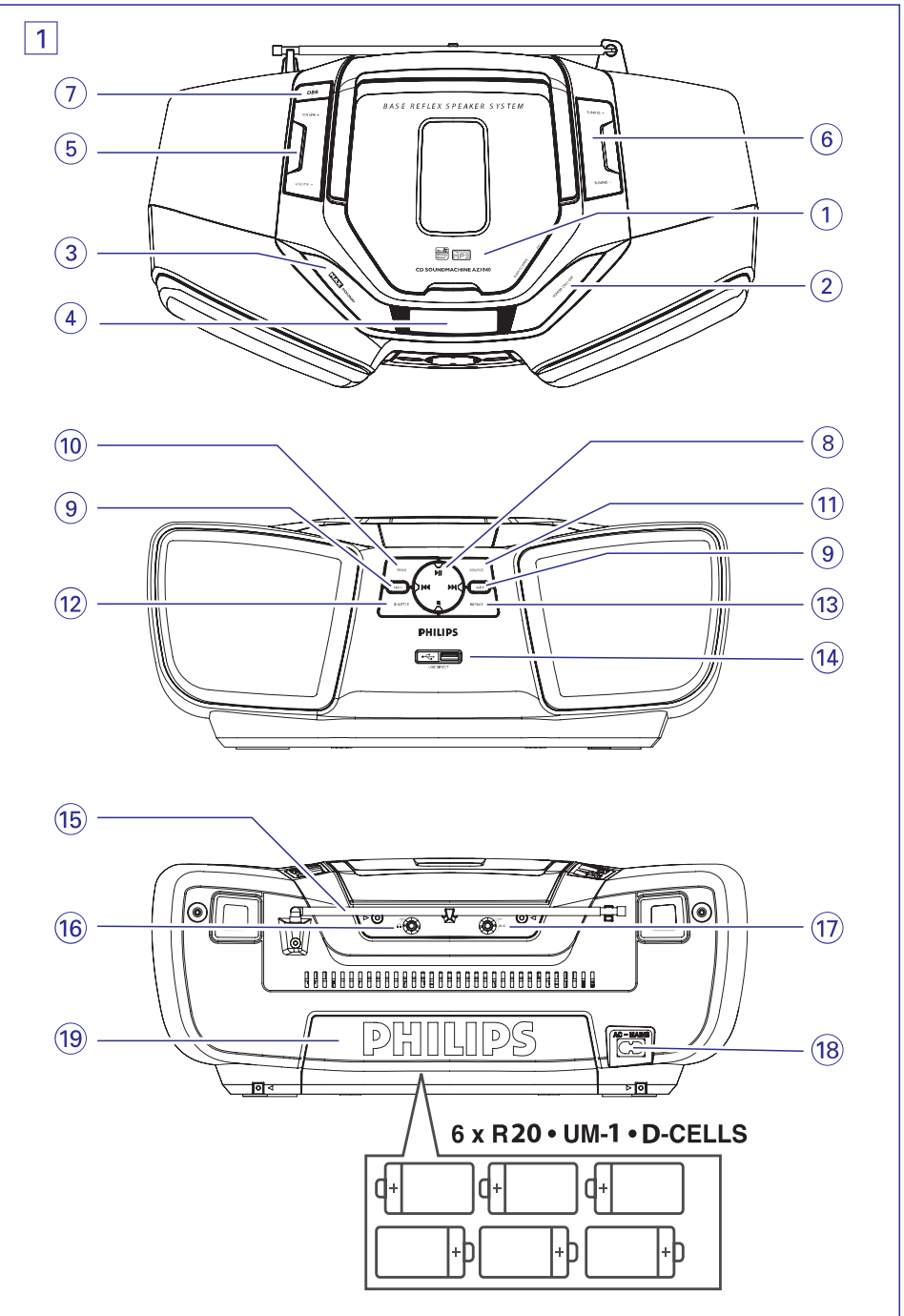
### Klauskitės ne per ilgai:

- Ypatingai ilgas buvimas triukšme, net “normalaus” lygio, gali sukelti klausos sutrikimų.
- Naudokitės įranga protingai ir darykite pertraukas.

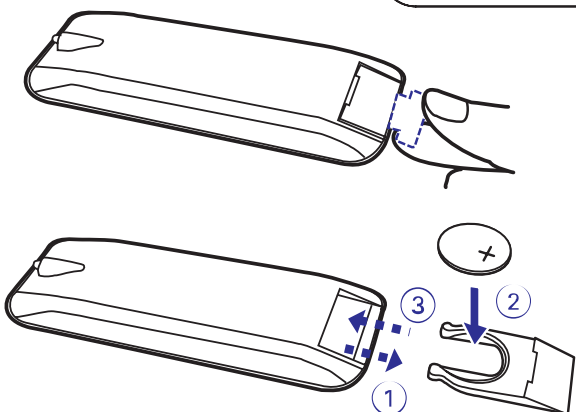
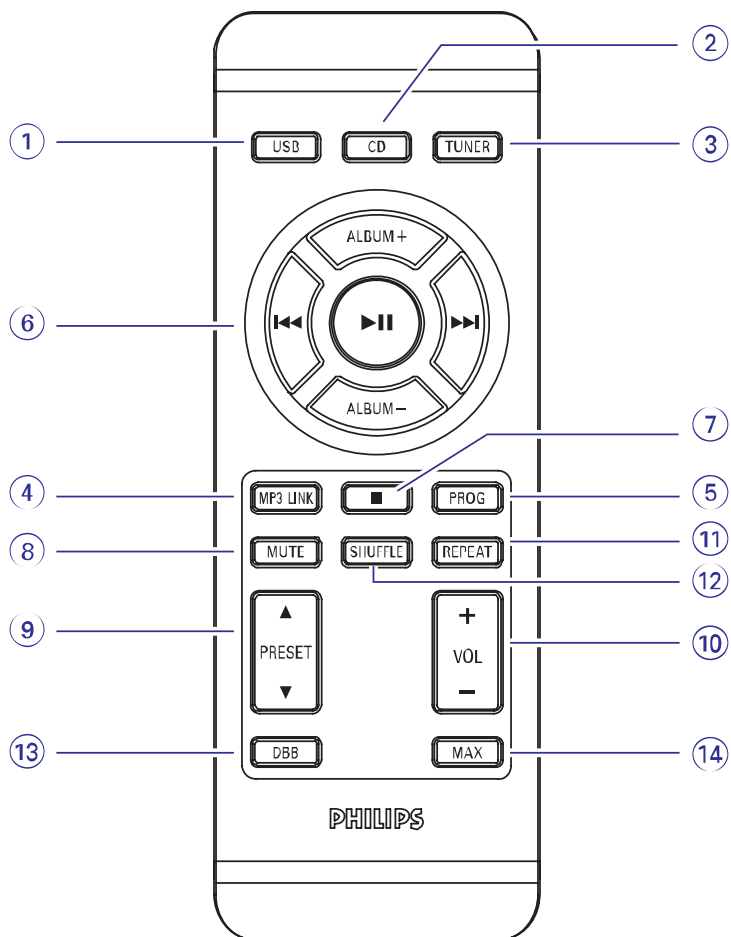
### Laikykitės šių nurodymų, kai naudojate ausinėmis:

- Klausykite ne per dideliu garsu, ne per ilgai.
- Nereguluokite garsumo klausai prisitaikius prie triukšmo.
- Nenustatykite tokio garsumo, kad negirdėtumėte, kas vyksta aplink jus.
- Būkite atsargūs ir nutraukite naudojimąsi potencialiai pavojingose situacijose.
- Nesinaudokite ausinėmis, kai vairuojate automobilį, dviratį, riedlentę ir pan., tai gali sukelti grėsmę kelyje ir kai kuriuose regionuose yra draudžiama.

## SCHEMAS



2



Jeigu atsiranda problemų, patikrinkite toliau aprašytą informaciją. Jeigu negalite išspręsti problemos pagal šiuos patarimus, konsultuokitės su pardavėju arba klientų aptarnavimo centru.

**ĮSPĖJIMAS:** *Nebandykite ardyti prietaiso, nes kyla elektros šoko pavojus. Jokiu būdu nemėginkite taisyti įrenginio patys, nes taip pažeisite garantijos sąlygas.*

#### Problema

- Galima prižastis
- Sprendimas

#### Nuotolinio valdymo pultelis neveikia tinkamai

- Baterijos išsekę / įdėtos neteisingai
- Gerai įdėkite (naujas) baterijas
- Atstumas / kampas iki prietaiso per didelis
- Sumažinkite atstumą / kampą

#### Nėra garso / Energijos tiekimo

- Garsas blogai nureguliuotas
- Pareguliuokite garsumą
- Elektros tiekimo laidas blogai prijungtas
- Tvirtai prijunkite elektros laidą
- Baterijos išsekę / neteisingai įdėtos
- Teisingai įdėkite (naujas) baterijas
- Kompaktiniame diske įrašyti ne audio failai
- Pakeiskite diską arba paspauskite ◀◀ arba ▶▶ vieną ar daugiau kartų, kad peršoktumėte į audio takelį, o ne duomenų failą.

#### Ekranas rodo neteisingai / Prietaisas nereaguoja į mygtukų paspaudimus

- Elektrostatinė iškrova
- Išjunkite prietaisą ir ištraukite laidą iš rozetės. Palaukite keletą sekundžių ir vėl įjunkite.

#### Ekranas rodo NOcd

- Diskas neįdėtas
- Įdėkite diską
- Kompaktinis diskas stipriai subraižytas arba nešvarus
- Pakeiskite / nuvalykite diską, žiūrėkite skyrelį **Priežiūra**.
- Lazerio lęšis aprasojęs
- Palaukite kol lęšis nudžius
- Įrašomasis diskas yra tuščias arba neužbaigtas
- Naudokite tik užbaigtus įrašomuosius diskus

**Pastaba:** *Įsitikinkite, kad kompaktinis diskas nėra užkoduotas naudojant autorinių teisių apsaugos technologijas, nes kai kurios iš jų nėra suderintos su kompaktinių diskų standartu.*

#### Grotuvas “šokinėja” per takelius

- Kompaktinis diskas yra subraižytas arba nešvarus
- Pakeiskite arba nuvalykite diską
- Programos arba SHUFFLE režimas aktyvuotas
- Išjunkite programos ar SHUFFLE režimą

**Pastaba:** *stipriai subraižytas arba labai purvinas diskas gali sukelti neteisingą veikimą.*

#### Grojanč MP3 failus atsiranda pauzės ar “peršokimai”

- MP3 failas sukurtas naudojant didesnę nei 320 kbps suglaudtinimą
- Naudokite mažesnę suglaudtinimo lygį
- Kompaktinis diskas stipriai subraižytas arba nešvarus
- Pakeiskite / nuvalykite diską

#### USB prietaisas negroja prijungus prie AZ1840

- Grotuvas neperjungtas į USB režimą
- Spauskite **SOURCE** ant prietaiso pakartotinai arba spauskite **USB** nuotolinio valdymo pultelyje norėdami pasirinkti USB šaltinį.
- Prietaisas nėra gerai prijungtas prie AZ1840 USB lizdo
- Iš naujo prijunkite prietaisą ir įsitikinkite, kad jis įjungtas
- Prietaisas nėra suderinamas su AZ1840 arba prietaise įrašyti failų audio formatai nėra palaikomi AZ1840
- Naudokite suderinamą prietaisą / tinkamą audio formatą.

#### Negaliu naudoti nuotolinio valdymo pulteliu norėdamas pasirinkti CD arba USB.

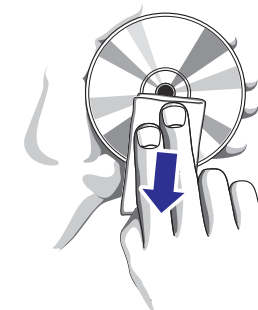
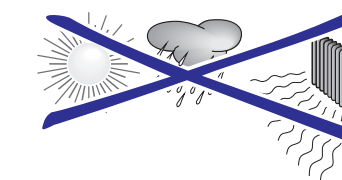
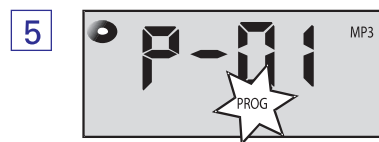
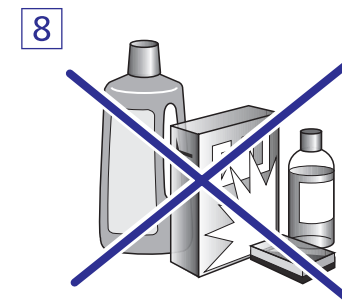
- Prietaisas nėra nustatytas į CD/USB režimą.
- Spauskite **SOURCE** ant prietaiso pakartotinai arba spauskite **CD** arba **USB** nuotolinio valdymo pultelyje norėdami pasirinkti diskus ar USB kaip šaltinį.

### Kompaktinių diskų grotuvo ir kompaktinių diskų priežiūra

- Jei kompaktinių diskų grotuvas nenuskaito kompaktinių diskų teisingai, pabandykite panaudoti valymo diską lęšio valymui prieš nešdami jį į taisyklą.
- Niekuomet nelieskite kompaktinių diskų grotuvo lazerio lęšio!
- Lęšis gali aprasoti, kai prietaisas staiga patenka iš šaltos į šiltą aplinką. Tuo metu grojimas negalimas. Palikite kompaktinių diskų grotuvą šiltoje aplinkoje, kol lęšis nudžius.
- Visuomet uždarykite grotuvo dureles, kad ant lęšio nesikauptų dulės.
- Kompaktinius diskus galima valyti minkštu, nepūkuotu, šiek tiek sudrėkintu skudurėliu. Skudurėliu braukite tiesia linija nuo centro link krašto. Nenaudokite jokių valymo priemonių, nes jos gali pakenkti diskui.
- Niekada nerašykite ant kompaktinio disko ir neklajuokite lipdukų.

### Saugumo informacija

- Pastatykite prietaisą ant tvirto, lygaus ir nejudančio paviršiaus, taip, kad prietaisas nesvyruotų.
- Kur kištukas ar ilgutuvas atlieka prietaiso išjungimo funkciją, jis turėtų būti veikiantis.
- Nelaikykite įrenginio, baterijų ir kompaktinių prie kaistančių prietaisų ar tiesioginių saulės spindulių, venkite drėgmės, lietaus, smėlio.
- Nestatykite prietaiso po lašais ar ten, kur jis gali būti aptaškytas.
- Prietaisui reikalinga tinkama ventilacija. Palikite ne mažiau kaip 15 centimetrų tarpą tarp prietaiso ventilacijos angų ir aplinkinių paviršių, kad apsaugotumėte prietaisą nuo perkaitimo.
- Ventilacijai trukdo ventilacijos angų uždengimas bet kokiomis medžiagomis, pavyzdžiui laikraščiais, staltiesėmis, užuolaidomis ir panašiai.
- Nestatykite indų su skysčiais, tokių kaip vazos, ant prietaiso.
- Nestatykite objektų su atvira ugnimi (pvz. degančių žvakių) ant prietaiso.
- Mechaninės prietaiso dalys yra savaime susitepančios, jų nereikia papildomai sutepti.
- Norėdami nuvalyti prietaisą, naudokite sausą skudurėlį. Nenaudokite jokių valiklių su alkoholiu, amoniaku, benzinu ar abrazyvais, nes jie gali pakenkti prietaisui.



Sveikiname su nauju pirkiniumi ir sveiki prisijungę prie Philips!

Norėdami gauti visas paslaugas, kurias siūlo Philips, užregistruokite savo produktą interneto puslapyje [www.philips.com/welcome](http://www.philips.com/welcome).

### Pridedami aksesuarai

- Elektros laidas
- Nuotolinio valdymo pultelis

### Viršutinis / priekinis paneliai (Žr. 1 iliustraciją)

- PUSH TO OPEN** – atidaro / uždaro diskų dėklą dureles.
- POWER ON / OFF** – įjungia / išjungia prietaisą.
- MAX SOUND** – įjungia ar išjungia optimalių garso nustatymų rinkinį.
- Ekranėlis** – rodo prietaiso būseną.
- VOLUME +/-** – pareguliuoja garsumo lygį.
- TUNING +/-** – pareguliuoja radijo stoties dažnį.
- DBB** – įjungia / išjungia bosų stiprinimą.
- ▶▶** – pradeda CD / USB grojimą / padaro pauzę.  
▶▶ / ◀◀ – pasirenka sekantį / prieš tai buvusį takelį.  
– ieško pirmyn / atgal (paspauskite ir palaikykite mygtuką) takelyje.  
■ – sustabdo diską / USB grojimą.  
– ištrina programą.
- ALB +/- – MP3-CD/USB:** pasirinkti albumą.  
– **MW/FM:** pasirenka išsaugotą radijo stotį (aukštyn, žemyn).
- PROG** – programuoja takelius ar radijo stotis.
- SOURCE** – pasirenka CD, USB, FM, MW arba MP3 LINK kaip garso šaltinį.
- SHUFFLE** – groja visus CD/USB takelius atsitiktine tvarka.
- REPEAT** – pasirenka kartojimo režimą.
- USB lizdas** – prijungia išorinę USB laikmeną.

### Galinis panelis (Žr. 1 iliustraciją)

- Teleskopinė antena** – pagerina FM priėmimą.
- Ausinių lizdas** – prijungti ausinėms.
- MP3 LINK** – išorinio audio šaltinio prijungimo lizdas.
- AC MAINS~** – lizdas elektros maitinimo laidui.
- Baterijų skyrelis** – 6 baterijoms, R-20 / UM-1 / D-cell tipo.

### Nuotolinio valdymo pultelis (Žr. 2 iliustraciją)

- USB** – pasirinkti USB režimą.
- CD** – pasirinkti CD režimą.
- TUNER** – pasirinkti TUNER (imtuvo – FM/MW) režimą.
- MP3 LINK** – pasirinkti MP3 LINK režimą.
- PROG** – programuoti takelius ar radijo stotis.
- ▶▶** – pradeda CD / USB grojimą / padaro pauzę.  
**ALBUM +/-** – tik **MP3 / WMA / USB:** pasirinkti albumą.  
▶▶ / ◀◀ – pasirenka sekantį / prieš tai buvusį takelį.  
– ieško pirmyn / atgal (paspauskite ir palaikykite mygtuką) takelyje.
- – sustabdo diską / USB grojimą.  
– ištrina programą.
- MUTE** – nutildo arba atkuria garsumą.
- PRESET ▲ / ▼** – MW/FM: pasirenka išsaugotą radijo stotį (aukštyn, žemyn).
- VOL +/-** – pareguliuoja garsumo lygį.
- REPEAT** – pasirenka kartojimo režimą.
- SHUFFLE** – groja visus CD/USB takelius atsitiktine tvarka.
- DBB** – įjungia / išjungia bosų stiprinimą.
- MAX SOUND** – įjungia ar išjungia optimalių garso nustatymų rinkinį.

### Naudojimas USB jungtimi

- AZ1840 yra įmontuotas USB lizdas priekiniame prietaiso panelyje. Tai leidžia naudotis funkcija "prijunk ir grok", kurios dėka galite groti muziką ir kitus audio įrašus naudojantis AZ1840, išsaugotus jūsų USB laikmenoje.
- Naudodami USB laikmeną jūs taip pat galite naudotis visomis AZ1840 funkcijomis, kurios buvo aprašytos kompaktinių diskų grotuvu skyrelyje.

### Suderinamos USB laikmenos

Su AZ1840 jūs galite naudoti:

- USB "flash" tipo atmintines (USB 2.0 arba USB 1.1)
- USB grotuvus (USB 2.0 arba USB 1.1)
- USB laikmenos, kurioms Windows XP sistemoje reikalingas įdiegimas, nėra palaikomos.

#### Pastaba:

*Kai kuriuose USB grotuvuose (arba atmintinėse) išsaugotas turinys yra įrašomas ir išsaugomas naudojant autorinių teisių apsaugos technologijas. Toks apsaugotas turinys negalės būti grojamas naudojantis jokiai kitu prietaisu (taip pat ir AZ1840).*

### Palaikomi formatai:


- USB arba atminties failų formatai naudojantys FAT12, FAT16, FAT32 sistemas (sektorius dydis 512 – 65,536 baitai)
- MP3 bitų dažnis (duomenų dažnis): 32 – 320 kbps bei kintantis dažnis
- WAM v9 ir senesnės versijos
- Katalogų lygių skaičius – iki 8 lygių
- Albumų skaičius: iki 99
- Takelių skaičius: iki 511
- ID3 tag v2.0 arba naujesnės versijos
- Failų pavadinimai kodu Unicode UTF8 (maksimalus ilgis: 128 baitai)

### Sistema negroja ir nepalaiko:

- Tuščių albumų: tuščiu albumu laikomas albumas, kuriame nėra MP3/WMA failų ir jis nebus rodomas ekrane.
- Nepalaikomų formatų failai yra praleidžiami. Tai reiškia, kad, pavyzdžiui, Word programos dokumentai su plėtiniumi .doc arba MP3 failai su plėtiniumi .dlf yra praleidžiami ir nebus grojami.

- AAC, WAV, PCM, NTFS audio failai.
- DRM apsaugoti WMA failai.
- WMA Lossless formato failai.

### Grojimas iš USB laikmenos

- Įsitikinkite, kad jūsų AZ1840 yra įjungtas į elektros tinklą arba yra įdėtos tinkamos baterijos.
  - Spauskite **SOURCE** ant prietaiso pakartotinai arba spauskite **USB** nuotolinio valdymo pultelyje norėdami pasirinkti USB šaltinį.  
→ Ekrane rodoma **uSB**.
  - Prijunkite suderinamą USB laikmeną prie AZ1840 prietaiso USB lizdo, pažymėto . Jei reikalinga, naudokite USB laidą sujungimui tarp USB prietaiso ir AZ1840 USB lizdo.  
→ USB prietaisas automatiškai įsijungia.
  - Jei prietaisas automatiškai neįsijungia, įjunkite jį rankiniu būdu ir prijunkite jį iš naujo.  
→ AZ1840 ekranas rodo **rEAd** ir tuomet esamų audio failų skaičių (maksimalus skaičius 511) prietaise.
  - Spauskite **▶▶** ant AZ1840 norėdami pradėti grojimą.
  - Norėdami pasirinkti albumą, spauskite **ALBUM +/-**.
- Naudingi patarimai:**
- Iki 511 audio failų, išsaugotų USB prietaise gali būti grojami naudojant AZ1840.
  - Iki 99 albumų, išsaugotų USB prietaise gali būti pasirinkti ir rodomi naudojant AZ1840.
  - Įsitikinkite, kad MP3 failų plėtiniai yra .mp3, o WMA failų – .wma
  - DRM apsaugotiems WMA failams naudokite Windows Media Player 10 grotuvą (ar naujesnį) norėdami juos konvertuoti. Apsilankykite [www.microsoft.com](http://www.microsoft.com) norėdami gauti daugiau informacijos apie Windows Media Player ir WM DRM (Windows Media Digital Rights Management)
  - Jei prijungus USB laikmeną ekrane rodoma "OL", tai reiškia, kad USB prietaisas elektriškai apkrauna AZ1834. Jums teks pakeisti USB prietaisą.

## Takelių numerių programavimas

Jūs galite išsaugoti iki 20 takelių pageidaujama tvarka. Jei norite, galite išsaugoti tam tikrą takelį daugiau nei vieną kartą.

1. Kai grojimas sustabdytas, spauskite **◀◀** arba **▶▶** norėdami pasirinkti pageidaujamo takelio numerį.

**MP3/WMA diskui:** pirmiausia spauskite **ALBUM +/-** vieną ar kelis kartus norėdami pasirinkti albumą.

2. Spauskite **PROG**.  
→ Ekране rodomas programos vietos numeris (žiūrėkite 5 iliustraciją).
3. Pakartokite 1-2 žingsnius norėdami išsaugoti visus pageidaujamus takelius.  
→ Ekranas: **FULL** jei bandote išsaugoti daugiau nei 20 takelių.

## Programos ištrynimasis

Jūs galite ištrinti atminties turinį:

- atidarę diskų dėklą dureles
- pasirinkę **TUNER**, **MP3 LINK** arba **USB** kaip garso šaltinį
- paspaudę **■** du kartus grojimo metu arba vieną kartą, kai grojimas sustabdytas.  
→ **PROG** dingsta.

## Grojimo režimai: REPEAT (kartojimas) ir SHUFFLE (atsitiktinis grojimas) (Žiūrėkite 6, 7 iliustracijas)

Jūs galite pasirinkti ir keisti grojimo režimus prieš grojimą arba grojimo metu bei kombinuoti kartojimo režimą su programavimu.

**↻** – kartoja tuo metu grojantį takelį.

**↻ALL** – kartoja visą kompaktinį diską arba programą.

**✂** – groti visus takelius atsitiktine tvarka.

1. Norėdami pasirinkti grojimo režimą, spauskite **REPEAT** arba **SHUFFLE** mygtukus ant prietaiso (arba **MODE** mygtuką nuotolinio valdymo pultelyje) vieną ar daugiau kartų.  
→ Ekране rodomas atitinkamas simbolis.
2. Spauskite **▶▶** norėdami pradėti grojimą, jei diskas sustabdytas.
3. Norėdami grįžti į normalų režimą, spauskite **REPEAT** arba **SHUFFLE** mygtukus ant prietaiso (arba **MODE** mygtuką nuotolinio valdymo pultelyje), kol režimo simboliai neberodomi ekrane.  
– Jūs taip pat galite spausti **■** norėdami atšaukti pasirinktą režimą.

## Energijos tiekimas

Kai tik įmanoma, naudokite energijos tiekimą iš elektros tinklo, jei norite sutaupyti baterijų energijos. Prieš įdėdami baterijas, įsitikinkite, kad ištraukėte kištuką iš rozetės.

## Baterijos (nepriedamos)

1. Atidarykite baterijų skyrelį ir įdėkite šešias baterijas. Jos turėtų būti **R-20/ UM-1/ D-cells** tipo (pageidautina šarminės). Atkreipkite dėmesį į poliškumą (+ ir -), nurodytą baterijų skyrelyje.
2. Įsitikinę, kad baterijos įdėtos teisingai ir tvirtai, uždarykite baterijų skyrelio dureles. Prietaisas dabar yra paruoštas naudoti.

**Baterijų sudėtyje yra pavojingų cheminių medžiagų, tad jos turėtų būti išmetamos tinkamai.**

- Neteisingas baterijų naudojimas gali sukelti elektrolito nutekėjimą ir nuo jo baterijų skyrelis gali surūdyti ar baterijos sutrūkinėti.
- Nemaišykite baterijų tipų, vienu metu naudokite vienodas baterijas (pvz. šarmines arba anglies-cinko).
- Keisdami baterijas, nemaišykite senų baterijų su naujomis.
- Išimkite baterijas iš prietaiso jei planuojate jo nenaudoti ilgą laiką.

## Nuotolinio valdymo pultelis (Žr. 2 iliustraciją)

### Svarbu!

- **Prieš pradėdami naudotis nuotolinio valdymo pulteliu, išimkite izoliacinę plastikinę juostelę, kaip parodyta 2 iliustracijoje.**
- **Jei nuotolinio valdymo pultelis neveikia taip, kaip turėtų, arba veikimo atstumas sumažėjęs, pakeiskite baterijas naujomis (CR2025 tipo) baterijomis.**

1. Atidarykite baterijų skyrelį kaip parodyta 2 iliustracijoje.
2. Įdėkite naujas baterijas atsižvelgdami į poliškumą ir įstatykite baterijų skyrelio dangtelį į pradinę poziciją.

- Neteisingas baterijų naudojimas gali sukelti elektrolito nutekėjimą ir nuo jo baterijų skyrelis gali surūdyti ar baterijos sutrūkinėti.
- Išimkite baterijas iš prietaiso jei planuojate jo nenaudoti ilgą laiką.
- **Baterijų sudėtyje yra pavojingų cheminių medžiagų, tad jos turėtų būti išmetamos tinkamai.**

## Elektros tinklo energijos naudojimas

**ĮSPĖJIMAS: Visuomet įsitikinkite, kad pilnai išjungėte prietaisą prieš keisdami ar atjungdami energijos tiekimą.**

1. Patikrinkite, ar elektros tinklo įtampa, **nurodyta ant įrenginio apačios** sutampa su jūsų tinklo įtampa. Jei nesutampa, pasikonsultuokite su įrenginio pardavėju ar pagalbos centru.
  2. Prijunkite maitinimo laidą prie **AC MAINS** lizdo ir įjunkite kištuką į rozetę. Maitinimo tinklas dabar prijungtas ir prietaisas paruoštas naudoti.
  3. Norėdami visiškai išjungti prietaisą, ištraukite kištuką iš rozetės.
  4. Pastatykite prietaisą netoli nuo rozetės, kad ją būtų lengva pasiekti.
- Atjunkite laidą nuo maitinimo tinklo stiprių audrų metu, kad apsaugotumėte savo prietaisą nuo žaibavimo. Vaikai gali rimtai susižeisti žaisdami su laidu, jei jis atjungtas nuo prietaiso, tačiau įjungtas į rozetę.

**Informacinė prietaiso plokštelė pritvirtinta prietaiso apačioje.**

### Bendras veikimas

#### Ijungimas ir išjungimas, funkcijos pasirinkimas

1. Norėdami įjungti prietaisą, spauskite **POWER ON/OFF** mygtuką ant prietaiso.
2. Norėdami pasirinkti garso šaltinį, spauskite **SOURCE** priekinėje prietaiso dalyje arba atitinkamus mygtukus nuotolinio valdymo pultelyje: **CD, TUNER, MP3 LINK** arba **USB**.
3. Norėdami išjungti prietaisą, spauskite **POWER ON/OFF** mygtuką ant prietaiso.

#### Garsumo ir garso reguliavimas

- Norėdami reguliuoti garsumą, spauskite **VOLUME +/-** mygtuką ant prietaiso (arba **VOL +/-** mygtuką nuotolinio valdymo pultelyje).
- Spauskite **DBB** ant prietaiso arba nuotolinio valdymo pultelyje norėdami įjungti arba išjungti bosų sustiprinimą.
- Spauskite **MAX SOUND** ant prietaiso (arba **MAX** nuotolinio valdymo pultelyje) norėdami optimizuoti garso išvestį.
- Prijunkite ausines į  lizdą prietaiso galinėje dalyje.
- Spauskite **MUTE** nuotolinio valdymo pultelyje norėdami laikinai išjungti sistemos garsą. Spauskite mygtuką dar kartą, norėdami vėl atkurti garsą.

### Skaitmeninis imtuvas

#### Radijo stočių nustatymas

1. Spauskite **SOURCE** ant prietaiso pakartotinai arba spauskite **TUNER** nuotolinio valdymo pultelyje norėdami pasirinkti imtuvą (MW arba FM) kaip šaltinį.
  2. Nuspauskite ir palaikykite **TUNING +/-** ant prietaiso, kol dažnis ima keistis.  
→ Radijas automatiškai susiranda stotį su pakankamai stipriu signalu.
  3. Pakartokite 2 žingsnį, jei reikia, kol surasite pageidaujimą stotį.
- Norėdami pareguliuoti silpnos stoties dažnį, spauskite **TUNING +/-** trumpai pakartotinai ant prietaiso, kol surasite optimalų priėmimą.

#### Norėdami pagerinti radijo priėmimą:

- **FM** stotims – ištempkite, pasukite ir palenkite teleskopinę anteną. Sustumkite ją, jei signalas per stiprus.
- **MW** stotims – prietaisas naudoja vidinę anteną. Norėdami ją pasukti, sukite visą prietaisą.

#### Radijo stočių programavimas

Jūs galite išsaugoti iki 25 radijo stočių prietaiso atmintyje, rankiniu ar automatinio būdu.

#### Rankinis programavimas

1. Nustatykite pageidaujimą radijo stotį (žiūrėkite skyrelį **“Radijo stočių nustatymas“**).
2. Spauskite **PROG** norėdami aktyvuoti programavimą.
3. Spauskite **PRESET ▲ / ▼** nuotolinio valdymo pultelyje vieną ar daugiau kartų norėdami priskirti numerį nuo 1 iki 25.
4. Spauskite **PROG** norėdami patvirtinti.
5. Pakartokite 1-4 žingsnius norėdami išsaugoti kitas stotis.

**Naudingas patarimas:** Jūs galite ištrinti esamą radijo stotį vietoje jos išsaugoję kitą stotį.

#### Automatinis programavimas

Automatinis programavimas pradeda radijo stočių programavimą nuo 1. Visi prieš tai buvę nustatymai, pvz. rankiniu būdu išsaugotos stotys, bus ištrinti.

1. Pasirinkite **MW** arba **FM** diapazoną.
2. Paspauskite ir palaikykite **PROG**, kol **Auto** parodoma.  
→ Galimos stotys užprogramuojamos (MW arba FM diapazone). Kai visos stotys išsaugomos, paskutinė išsaugota stotis automatiškai įjungiamas.

#### Norėdami klausytis nustatytos radijo stoties

Spauskite **PRESET ▲ / ▼** nuotolinio valdymo pultelyje vieną ar daugiau kartų, kol rasite pageidaujimą stotį.

### Apie MP3

Muzikos suglaudavimo technologija MP3 (MPEG1 Audio Layer 3) leidžia stipriai sumažinti skaitmeninių audio duomenų kiekį kompaktiniame diske išlaikant tą pačią garso kokybę.

- **Kaip gauti MP3 failų:** jūs galite parsisiųsti legalių muzikos failų iš interneto tinklapių į savo kompiuterio kietąjį diską arba sukurti tokius failus konvertuodami audio kompaktinius diskus naudojant atitinkamą kodavimo programinę įrangą (128 kbps arba aukštesnis dažnis rekomenduojamas MP3 failams).
- **Kaip sukurti MP3 diską:** įrašykite failus iš savo kompiuterio į įrašomąjį diską (CDR arba CDRW) naudodami atitinkamą programą.

#### Naudingi patarimai:

- Įsitinkite, kad failų pavadinimai baigiasi sutrumpinimu **.mp3**.
- *Bendras muzikinių failų ir albumų skaičius: apie 400 (su tipiniu 20 ženklų pavadinimu).*
- *Failų pavadinimų ilgis turi įtaką, kiek takelių galima groti. Jei pavadinimai trumpesni, galima įrašyti daugiau failų.*

### Diskų grojimas

- Šis kompaktinių diskų grotuvas groja Audio diskus, įskaitant įrašomuosius CD diskus (CD-RP), perrašomuosius diskus (CD-RW) ir MP3/WMA diskus.
- CD-ROM, CD-I, CDV, VCD, DVD ar kompiuteriniai diskai negali būti grojami.

#### SVARBU!

- Kai kurie kompaktiniai diskai, įrašyti kompanijų, naudojančių **autorinių teisių apsaugos technologijas**, gali būti nenuskaitomi.
  - DRM apsaugoti WMA diskai nėra palaikomi.
1. Spauskite **SOURCE** ant prietaiso pakartotinai arba spauskite **CD** nuotolinio valdymo pultelyje norėdami pasirinkti diskus kaip šaltinį.
  2. Atidarykite diskų dėklą dureles, įdėkite diską spausdinta puse į viršų ir švelniai paspauskite dureles, kad jos užsidarytų.  
→ **rEAd** rodoma, kol grotuvas nuskaityto disko turinį ir tuomet audio diskui pasirodo takelių skaičius (žiūrėkite 3 iliustraciją).

3. Spauskite **▶▶▶** norėdami pradėti grojimą.
4. Norėdami padaryti pauzę grojime, spauskite **▶▶▶**.  
→ Ekrane: **▶▶▶** ir takelio numeris mirksi (žiūrėkite 4 iliustraciją).
5. Norėdami tęsti, spauskite **▶▶▶** dar kartą.
6. Norėdami sustabdyti grojimą, spauskite **■**.

#### Naudingi patarimai:

*Kompaktinio disko taip pat sustos, kai:*

- atidarote kompaktinių diskų grotuvo dureles
- pasirenkate **TUNER, MP3 LINK** ar **USB**
- kompaktinis diskas baigė groti jame esančius takelius

### Kito takelio pasirinkimas

- Spauskite **◀◀◀ / ▶▶▶** vieną ar kelis kartus, kol reikiamo takelio numeris pasirodo ekrane.  
**MP3/WMA diskui:** pirmiausia spauskite **ALBUM +/-** vieną ar kelis kartus norėdami pasirinkti albumą.
- Pauzės režime ar sustabdžius diską, spauskite **▶▶▶** norėdami pradėti grojimą.

### Reikiamos atkarpos takelyje suradimas

1. Grojimo metu nuspauskite ir palaikykite **◀◀◀** arba **▶▶▶**.  
→ Diskas grojamas dideliu greičiu sumažintu garsumu.
2. Kai atpažįstate reikiamą atkarpą, atleiskite **◀◀◀** arba **▶▶▶** norėdami toliau normaliai groti.

#### Naudingas patarimas:

- *Kai paieška pasiekia paskutinio takelio pabaigą, diskas sustoja.*