

**PHILIPS**

마이크로 뮤직 시스템

4000 시리즈

TAM4205

# 사용 설명서



다음 웹사이트에서 제품을 등록하고 지원을 받으십시오.

[www.philips.com/support](http://www.philips.com/support)

# 목차

<b>1 중요</b>	2	<b>7 기타 기능</b>	14
안전	2	알람 타이머 설정	14
주의사항	3	취침 타이머 설정	14
<b>2 마이크로 뮤직 시스템</b>	4	외부 장치 듣기	14
소개	4	장치 충전	15
상자 내용물	4	<b>8 제품 정보</b>	16
메인 장치 개요	5	사양	16
리모컨 개요	6	USB 재생 가능성 정보	16
<b>3 시작하기</b>	8	지원되는 MP3 디스크 형식	17
스피커 연결	8	<b>9 문제 해결</b>	17
전원 연결	8		
리모컨 준비	9		
전원 켜기	9		
도크 설정	9		
<b>4 재생</b>	10		
디스크에서 재생하기	10		
USB에서 재생	10		
재생 제어하기	10		
트랙 건너뛰기	10		
트랙 프로그래밍	11		
블루투스 지원 장치에서 재생	11		
<b>5 FM 라디오 듣기</b>	12		
라디오 방송국 주파수 맞추기	12		
자동으로 라디오 방송국 저장	12		
수동으로 라디오 방송국 저장	13		
사전 설정된 라디오 방송국 선택	13		
<b>6 음향 조절</b>	13		
사전 설정된 음향 효과 선택	13		
음량 조절하기	13		
음소거	13		

# 1 중요

## 안전

본 마이크로 뮤직 시스템을 사용하기 전에 모든 지침을 읽고 이해하십시오. 지침 비준수로 인해 손상이 발생한 경우에는 보증이 적용되지 않습니다.



이 '번개 볼트'는 장치 내 절연되지 않은 재료가 감전을 일으킬 수 있음을 나타냅니다. 가정 내 모두의 안전을 위해 덮개를 제거하지 마십시오. '느낌표'는 작동 및 유지 보수 문제를 방지하기 위해 동봉된 자세히 읽어야 하는 문서 상의 기능에 대한 주의를 환기시키기 위한 것입니다. 경고: 화재나 감전 위험을 줄이려면 장치를 빗물이나 습기에 노출되지 않도록 하고 꽃병과 같이 액체로 채워진 물체를 장치 위에 올려 놓지 마십시오. 주의: 감전을 방지하려면 플러그를 안정적으로 삽입하십시오. (분극 플러그가 있는 지역의 경우: 감전을 방지하기 위해 넓은 블레이드를 넓은 슬롯에 맞추십시오.)

## 경고

- 본 장비의 케이스를 제거하지 마십시오.
- 본 장비의 어떤 부분에도 윤활유를 바르지 마십시오.
- 본 장치 내부의 레이저 빔을 들여다 보지 마십시오.
- 본 장비를 다른 전기 장치 위에 놓지 마십시오.
- 본 장비를 직사광선, 화염 또는 열로부터 먼 곳에 두십시오.
- 전원 코드, 플러그 또는 어댑터에 항상 쉽게 접근하여 전원에서 장치를 분리할 수 있도록 하십시오.

- 통풍을 위해 제품 주변에 충분한 여유 공간을 확보해 주십시오.
- 제조업체에서 지정한 부착물/액세서리만 사용하십시오.
- 배터리 사용 주의사항 - 신체적 상해, 재산 피해 또는 제품 손상을 초래할 수 있는 배터리 누출을 방지하기 위해 다음 사항을 준수하십시오.
  - 제품에 표시된 것과 같이 배터리의 + 및 - 를 올바르게 설치하십시오.
  - 배터리(포장에 포함되거나 설치된)를 햇빛, 불 등과 같은 과도한 열에 노출시켜서는 안 됩니다.
  - 제품을 장기간 사용하지 않을 경우에는 배터리를 제거하십시오.
- 제품이 물이 떨어지거나 튀는 곳에 노출되어서는 안 됩니다.
- 제품 위에 위험 요인(예: 액체로 채워진 물체, 불이 켜진 양초)를 두지 마십시오.
- MAINS 플러그 또는 기기 커플러가 분리 장치로 사용되는 경우, 분리 장치가 쉽게 작동할 수 있어야 합니다.

## 주의사항

MMD Hong Kong Holding Limited에 의해 명시적으로 승인되지 않은 이 장치에 대한 변경 또는 수정은 사용자의 장비 작동 권한을 무효로 만들 수 있습니다.

### 규정 준수

이 문서에서, TP Vision Europe B.V.에서는 본 장치가 [지침 2014/53/EU]의 기본 요구사항 및 기타 관련 조항을 준수함을 선언합니다. 적합성 성명은 [www.philips.com/support](http://www.philips.com/support)에서 확인할 수 있습니다.

### 규정 준수

#### 기존 제품 및 배터리의 처분



본 제품은 재활용이 가능하고 재사용할 수 있는 고품질의 재료와 구성요소로 설계 및 제조됩니다.



제품 상의 기호는 해당 제품이 [유럽 지침 2012/19/EU]가 적용됨을 의미합니다.



이 기호는 제품에 일반 가정 쓰레기와 함께 처리할 수 없는 [유럽 지침 2013/56/EU]에 정의된 배터리가 포함되어 있음을 의미합니다.

전기 및 전자 제품과 배터리를 위한 현지 분리 수거 시스템에 대해 알아보십시오. 현지 규정을 준수하고 제품과 배터리를 일반 가정 쓰레기와 함께 버리지 마십시오. 오래된 제품과 배터리를 올바르게 처리하면 환경과 인체 건강에 대한 부정적인 영향을 방지할 수 있습니다.

### 일회용 배터리 제거하기

일회용 배터리를 제거하려면 배터리 설치 섹션을 참조하십시오.

### 환경 정보

모든 불필요한 포장은 제거되었습니다. 당사에서는 포장을 판지(상자), 폴리스티렌 폼(버퍼) 및 폴리에틸렌(주머니, 보호 폼 시트)의 세 가지 재료로 쉽게 분리할 수 있도록 고려했습니다.

본 시스템은 전문 회사에서 분해할 경우 재활용 및 재사용할 수 있는 재료로 구성되어 있습니다. 포장재, 사용이 끝난 배터리 및 오래된 장비의 폐기에 관한 현지 규정을 준수하십시오.



Bluetooth® 단어 마크 및 로고는 Bluetooth SIG, Inc. 소유의 등록 상표이며 MMD Hong Kong Holding Limited는 라이선스를 통해 해당 마크를 사용합니다.



컴퓨터 프로그램, 파일, 방송 및 음향 녹음을 포함하여 복사 방지된 자료를 무단으로 복사하는 것은 저작권 침해에 해당하며 형사 범죄가 될 수 있습니다. 본 장비를 그러한 목적으로 사용해서는 안 됩니다.

## 제품 관리

- 디스크함에 디스크 이외 물체를 삽입하지 마십시오.
- 뒤틀리거나 갈라진 디스크는 디스크함에 넣지 마십시오.
- 장기간 제품을 사용하지 않을 경우에는 디스크함에서 디스크를 제거하십시오.
- 청소에는 극세사 천만을 이용하십시오.

본 장치에는 다음 레이블이 포함됩니다.



## 참고사항

- 유형 플레이트는 제품 뒷면에 위치합니다.

## 2 마이크로 뮤직 시스템

필립스 제품을 구매해 주셔서 감사합니다!  
필립스가 제공하는 모든 지원 혜택을 받으시려면 [www.philips.com/support](http://www.philips.com/support)에서 제품을 등록하십시오.

## 소개

본 장치를 이용해 다음을 수행할 수 있습니다.

- 디스크, USB 장치, 블루투스 장치 및 기타 외부 장치에서 오디오를 즐길 수 있습니다.
- FM 라디오 방송을 듣습니다.

본 장치는 다음 미디어 형식을 지원합니다.

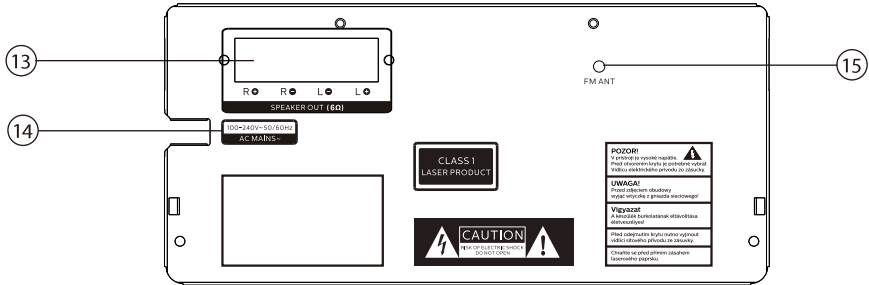
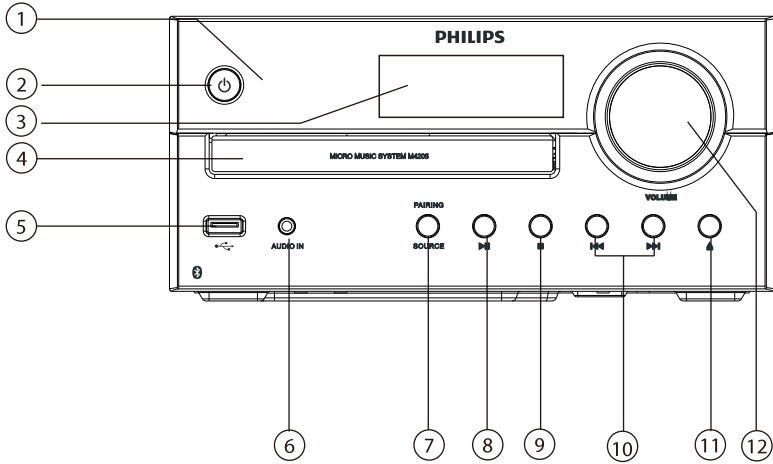


## 상자 내용물

패키지 내용물을 확인 및 식별하십시오.

- 메인 장치
- 리모컨(AAA 배터리 1개 포함)
- 스피커 상자(x2)
- 인쇄물

# 메인 장치 개요



## ① LED 표시등

- 대기 표시등: 제품이 대기 모드로 전환되면 빨간색으로 바뀝니다.
- 블루투스 표시기: 파란색으로 바뀌어 블루투스 연결 상태를 나타냅니다.

## ② 표시등

- 제품을 켜거나 대기 모드로 전환하십시오.

## ③ 디스플레이 패널

- 현재 상태를 표시합니다.

## ④ 디스크함

## ⑤ 표시등

- USB 저장 장치를 연결합니다.

## ⑥ AUDIO IN

- 외부 오디오 장치를 연결합니다.

## ⑦ SOURCE/PAIRING

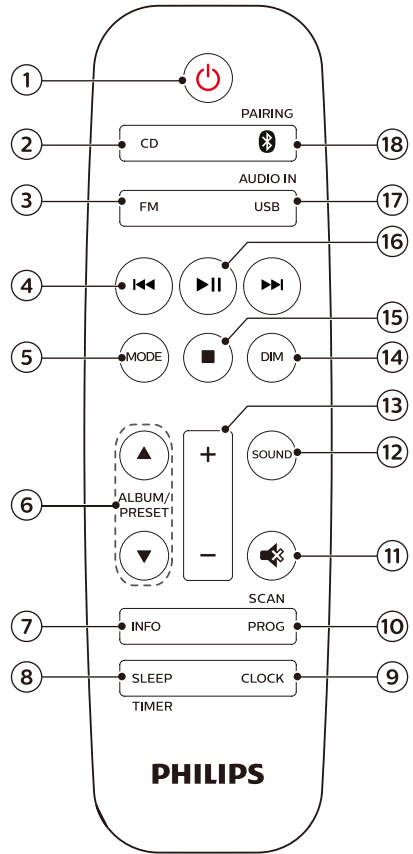
- 눌러 소스를 선택: DISC, USB, TUNER, AUDIO IN, BT.
- 블루투스 모드에서 2초 이상 길게 누르면 현재 연결된 장치의 연결이 해제되고 페어링 모드에 들어갑니다.

## ⑧ 표시등





- 재생 시작 또는 일시 정지.

## 리모컨 개요

- 9 ■
- 재생 정지.
  - 프로그램을 삭제합니다.
- 10 ⏮ / ⏭
- 이전/다음 트랙으로 건너웁니다.
  - 트랙/디스크 내에서 검색합니다.
  - 라디오 방송국 주파수를 맞춥니다.
  - 시간을 조정합니다.
- 11 ▲
- 디스크함을 열거나 닫습니다.
- 12 음량 노브
- 음량 조절.
- 13 **SPEAKER OUT** 소켓
- 스피커와 연결합니다.
- 14 **AC MAINS** ~
- 15 **FM 안테나**
- FM 라디오 수신 상태를 개선합니다.



- 1 ⏻
- 제품을 켜거나 대기 모드로 전환하십시오.
- 2 **CD**
- CD 소스를 선택합니다.
- 3 **FM**
- FM 소스를 선택합니다.
- 4 ⏮ / ⏭
- 이전/다음 트랙으로 건너웁니다.
  - 트랙/디스크/USB 내에서 검색합니다.

- FM 방송국 주파수를 맞춥니다.
  - 시간을 조정합니다.
- ⑤ **MODE**
- 트랙을 무작위로 재생하려면 셔플 모드를 선택합니다.
  - 하나 또는 모든 트랙을 반복 재생하려면 반복 모드를 선택합니다.
- ⑥ **ALBUM/PRESET ▲/▼**
- 사전 설정된 라디오 방송국을 선택합니다.
  - 이전/다음 앨범으로 건너뛵니다.
- ⑦ **INFO**
- 재생 정보를 표시합니다.
- ⑧ **SLEEP/TIMER**
- 취침 타이머를 설정합니다.
  - 알람 타이머를 설정합니다.
- ⑨ **CLOCK**
- 시계를 설정합니다.
  - 더 많은 정보를 봅니다.
  - 대기 상태에서 길게 누르면 시계 표시를 켜거나 끌 수 있습니다.
- ⑩ **PROG/SCAN**
- 트랙을 프로그래밍합니다.
  - 라디오 방송국을 프로그래밍합니다.
  - 라디오 방송국을 자동 저장합니다.
- ⑪ 
- 소리를 음소거하거나 복원합니다.
- ⑫ **SOUND**
- 사전 설정된 음향 효과를 선택합니다.
- ⑬ **+/- (음량)**
- 음량 조절.
- ⑭ **DIM**
- 백라이트 밝기를 조절합니다.
- ⑮ 
- 재생을 중지하거나 프로그램을 지웁니다.
- ⑯ 
- 눌러 재생을 시작, 일시 중지 또는 다시 시작합니다.
- ⑰ **USB/AUDIO IN**
- USB 소스를 선택합니다.
  - AUDIO IN 소스를 선택합니다.
- ⑱  **/PAIRING**
- 블루투스 소스를 선택합니다.
  - 블루투스 모드에서 2초 이상 길게 누르면 현재 연결된 장치의 연결이 해제되고 페어링 모드에 들어갑니다.

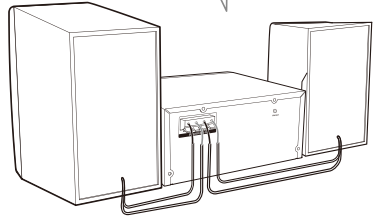
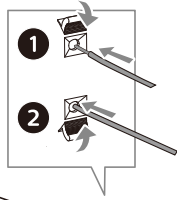


# 3 시작하기

## ! 주의

- 그 외의 절차를 제어, 조정 또는 수행하면 위험한 방사선에 노출되거나 기타 유해한 작동이 발생할 수 있습니다.

항상 본 장의 지침을 순서대로 준수하십시오.



## 스피커 연결

### ☰ 참고사항

- 각 스피커 와이어의 노출된 부분을 소켓에 안정적으로 삽입하십시오.
- 더욱 양호한 음질을 위해 제공된 스피커만 사용하십시오.

- 1 오른쪽 스피커의 경우, 본체 뒷면에 “R”로 표시된 소켓을 찾으십시오.
- 2 빨간색 전선은 빨간색(+) 소켓에, 검은색 전선은 검은색(-) 소켓에 삽입합니다.
- 3 왼쪽 스피커의 경우, 본체에 “L”로 표시된 소켓을 찾으십시오.
- 4 제 2단계를 반복하여 왼쪽 스피커 와이어를 삽입합니다.

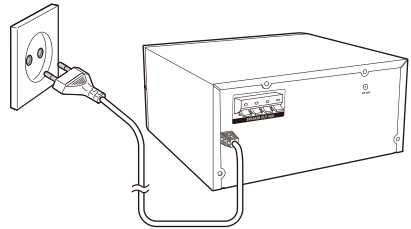
### 각 스피커 와이어 삽입:

- 1 소켓 플랩을 누릅니다.
- 2 스피커 와이어를 안정적으로 삽입하십시오.
- 3 소켓 플랩을 폼니다.

## 전원 연결

### ! 주의

- 제품이 손상될 위험이 있습니다! 전원 공급 장치 전압이 장치 뒷면 또는 아래쪽에 인쇄된 전압과 일치하도록 하십시오.
- 감전 위험이 있습니다! AC 전원 코드를 연결하기 전에 플러그가 안정적으로 고정되어 있는지 확인하십시오. AC 전원 코드를 뽑을 때는 항상 코드를 당기지 말고 플러그를 당기십시오.
- AC 전원 코드를 연결하기 전에 다른 모든 연결이 완료되었는지 확인하십시오.



전원 케이블을 벽 소켓에 연결합니다.

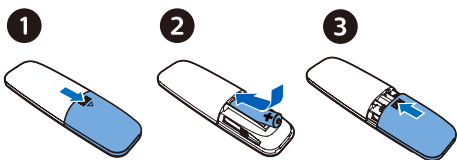
## 리모컨 준비

### 주의

- 제품이 손상될 위험이 있습니다! 리모컨을 장기간 사용하지 않을 때는 배터리를 제거하십시오.
- 배터리에는 화학 물질이 포함되어 있으므로 적절하게 폐기되어야 합니다.

### 리모컨 배터리 삽입:

- 1 배터리함을 엽니다.
- 2 제공된 AAA 배터리를 표시된 것과 같이 극성(+/-)에 맞춰 삽입하십시오.
- 3 배터리함을 닫습니다.



## 전원 켜기

보도

- ↳ 제품이 마지막으로 선택한 소스로 전환됩니다.

### 대기 모드로 전환됩니다

다시 누르면 시계가 표시되지 않는 대기 모드로 전환되거나 시계가 표시되지 않는 대기 모드로 전환됩니다.

- ↳ 빨간색 대기 표시등이 켜집니다.
- 대기 상태에서 **CLOCK**을 길게 눌러 시계를 표시하거나 표시하지 않을 수 있습니다.

### 참고사항

- 약 15분 동안 작동하지 않는 상태가 유지된 후에 제품은 대기 상태가 됩니다.
- 효율적인 절전 성능을 확보하려면 장치를 사용하지 않을 때 USB 포트에서 외부 전자 장치를 분리하십시오.

## 시계 설정

- 1 전원 켜기 모드에서 **CLOCK**을 2초 이상 누르고 있으면 시계 설정 모드로 들어갑니다.  
↳ **[24H]** 또는 **[12H]** 형식으로 표시됩니다.
- 2 **◀◀/▶▶** 을(를) 눌러 **24H** 또는 **12H** 형식을 선택한 후 **CLOCK**을 누릅니다.  
↳ 시간 숫자가 깜박이기 시작합니다.
- 3 **◀◀/▶▶** 을(를) 눌러 시간을 설정한 후 **CLOCK**을 누릅니다.  
↳ 분 숫자가 깜박이기 시작합니다.
- 4 **◀◀/▶▶** 을(를) 눌러 분을 설정한 후 **CLOCK**을 누릅니다.  
↳ 시계가 설정되었습니다.

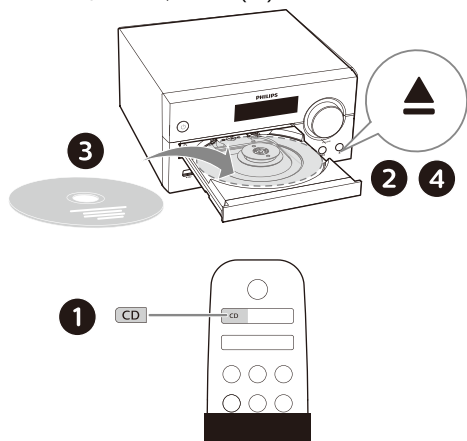
### 참고사항

- 전원이 켜진 모드에서 시계를 보려면 짧게 누르십시오. **CLOCK**을 선택합니다.
- 대기 상태에서 **CLOCK**을 길게 눌러 시계를 표시하거나 표시하지 않을 수 있습니다.
- 대기 상태에서 시계 표시가 켜지면, 전력 소모가 증가합니다.

## 4 재생

### 디스크에서 재생하기

- 1 보도 CD 소스를 선택합니다.
- 2 ▲ 을(를) 눌러 디스크함을 엽니다.
- 3 레이블이 위를 향하도록 해서 디스크를 넣으십시오.
- 4 ▲ 을(를) 눌러 디스크함을 닫습니다.  
↳ 자동으로 재생이 시작됩니다. 그렇지 않은 경우, ▶▶ 을(를) 누릅니다.

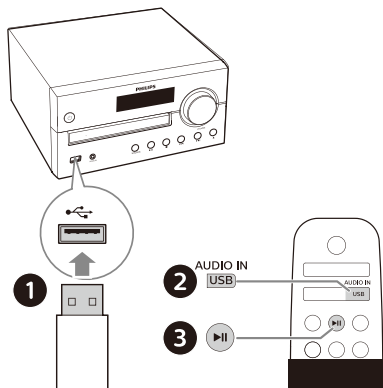


### USB에서 재생

#### 참고사항

- USB 장치에 재생 가능한 오디오 콘텐츠가 포함되어 있는지 확인하십시오.

- 1 USB 장치를 소켓에 삽입합니다.
- 2 USB를 눌러 USB 소스를 선택합니다.  
↳ 자동으로 재생이 시작됩니다. 그렇지 않은 경우, ▶▶ 을(를) 누릅니다.



### 재생 제어하기

▶▶	재생을 시작, 일시 중지 또는 다시 시작합니다.
■	재생 정지.
▲ / ▼	앨범 또는 폴더를 선택하십시오.
◀◀ / ▶▶	누르면 이전 또는 다음 트랙으로 건너뛰니다. 길게 누르면 트랙 내에서 뒤로/앞으로 검색합니다.
MODE	하나 또는 모든 트랙을 반복해서 재생합니다. 트랙을 무작위로 재생합니다.
+/-	볼륨을 높이거나 낮춥니다.
🔊	음소거 또는 음소거 해제.
SOUND	사전 설정된 음향 이퀄라이저를 선택합니다.
DIM	백라이트 밝기를 조절합니다.
INFO	재생 정보를 표시합니다.

### 트랙 건너뛰기

CD의 경우:

◀◀ / ▶▶ 을(를) 눌러 선택합니다.

## MP3 디스크 및 USB의 경우:

- 1 ▲/▼을(를) 눌러 앨범 또는 폴더를 선택합니다.
- 2 ◀▶을(를) 눌러 트랙 또는 파일을 선택합니다.

## 트랙 프로그래밍

이 기능을 사용해 20개의 트랙을 원하는 순서대로 프로그래밍할 수 있습니다.

- 1 정지 모드에서 **PROG/SCAN**을 눌러 프로그래밍 모드를 활성화합니다.  
↳ [PO1]이 표시됩니다.
- 2 MP3 트랙의 경우, ▲/▼을(를) 눌러 앨범을 선택합니다.
- 3 ◀▶을(를) 눌러 트랙을 선택한 다음 **PROG/SCAN**을 눌러 확인합니다.
- 4 더 많은 트랙을 프로그래밍하려면 2~3 단계를 반복합니다.
- 5 ▶||을(를) 눌러 프로그래밍된 트랙을 재생합니다.

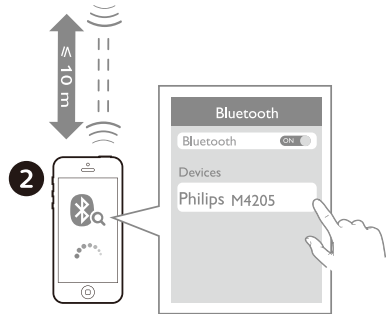
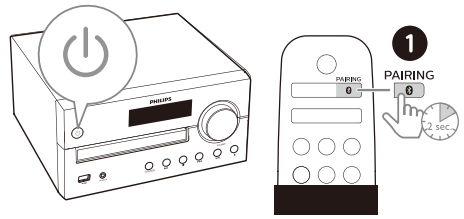
### 프로그램을 삭제합니다.

■을 2회 누릅니다.

## 블루투스 지원 장치에서 재생

### 참고사항

- 모든 블루투스 장치와의 호환성은 보장되지 않습니다.
- 장치와 장치 사이에 장애물이 있으면 작동 범위가 줄어들 수 있습니다.
- 본 기기와 블루투스 지원 장치 사이의 효과적인 작동 범위는 약 10미터(30피트)입니다.
- 본 장치는 이전에 연결된 블루투스 장치를 최대 8개까지 기억할 수 있습니다.



- 1 을(를) 눌러 블루투스 소스를 선택합니다.  
↳ [BT](블루투스)가 표시됩니다.  
↳ 블루투스 표시기가 파란색으로 깜박입니다.
- 2 A2DP(고급 오디오 배정 프로필)를 지원하는 장치에서 블루투스를 활성화하고 페어링할 수 있는 블루투스 장치를 검색합니다(장치의 사용 설명서 참조).
- 3 블루투스 지원 장치에서 “**Philips M4205**”를 선택하고 필요한 경우, 페어링 암호로 ‘0000’을 입력합니다.
  - “**Philips M4205**”를 찾지 못하거나 본 제품과 페어링할 수 없는 경우, **PAIRING**을 2초 이상 길게 눌러 페어링 모드에 진입합니다.↳ 페어링 및 연결에 성공하면 블루투스 표시등이 파란색으로 켜지고 장치에서 ‘삐’ 소리가 2회 울립니다.

- 4 연결된 장치에서 오디오를 재생합니다.
- ↳ 블루투스 지원 장치에서 본 제품으로의 오디오 스트림.

**블루투스 지원 장치 분리:**

- 장치에서 블루투스를 비활성화합니다.
- 페어링 모드에 진입하려면 **PAIRING**을 2초 동안 누릅니다.

## 5 FM 라디오 듣기

### 라디오 방송국 주파수 맞추기

**\* 도움말**

- 안테나를 TV 또는 기타 방사원에서 가능한 한 멀리 위치시키십시오.
- 최적의 수신을 위해 안테나를 완전히 펴고 위치를 조정하십시오.

- 1 **FM**을 눌러 FM 소스를 선택합니다.
- 2 **◀◀/▶▶**을(를) 2초 이상 길게 누릅니다.
  - ↳ 라디오는 자동으로 수신이 강한 방송국 주파수에 맞춰집니다.
- 3 더 많은 방송국 주파수를 맞추려면 제 2단계를 반복하십시오.

**주파수가 약한 방송국에 맞추기:**

최적의 수신을 찾을 때까지 **◀◀/▶▶**을(를) 반복해서 누릅니다.

### 자동으로 라디오 방송국 저장

**☰ 참고사항**

- FM 라디오는 최대 10개 까지 보유할 수 있습니다.

- 1 **FM**을 눌러 FM 소스를 선택합니다.
- 2 **PROG/SCAN**을 2초 이상 길게 누릅니다.
  - ↳ 이용 가능한 모든 방송국은 주파수 수신 강도 순서대로 프로그래밍됩니다.
  - ↳ 프로그래밍된 첫 번째 라디오 방송국이 자동으로 방송됩니다.

## 수동으로 라디오 방송국 저장

- 1 FM 라디오 방송국 주파수에 맞추십시오.
- 2 **PROG/SCAN**을 눌러 프로그램 모드를 활성화합니다.  
↳ **[PO1]**이 표시됩니다.
- 3 ▲/▼을(를) 눌러 라디오 방송국에 1-10 사이의 번호를 할당한 후 **PROG/SCAN**을 눌러 확인합니다.
- 4 더 많은 방송국을 프로그래밍하려면 제 1-3 단계를 반복합니다.

### ☰ 참고사항

- 프로그래밍된 방송국을 덮어쓰려면 다른 방송국을 해당 위치에 저장하십시오.

## 사전 설정된 라디오 방송국 선택

FM 모드에서 ▲/▼을(를) 눌러 사전 설정 번호를 선택합니다.

## 6 음향 조절

다음 작업은 지원되는 모든 미디어에 적용됩니다.

### 사전 설정된 음향 효과 선택

- 사전 설정된 음향 효과를 선택하려면 **SOUND**를 반복해서 누릅니다.

### 음량 조절하기

- 리모컨에서 +/- (음량)을 반복해서 누릅니다.
- 본체에서 음량 노브를 돌립니다.

### 음소거

- 📴 을(를) 눌러 사운드를 음소거하거나 음소거 해제합니다.

# 7 기타 기능

## 알람 타이머 설정

본 제품은 알람 시계로 사용할 수 있습니다. USB 저장 장치의 디스크, 라디오 또는 .mp3 파일을 알람 소스로 선택할 수 있습니다.

### 참고사항

- AUDIO IN 모드에서는 알람 타이머를 사용할 수 없습니다.
- CD/USB 소스를 선택했지만 디스크가 없거나 USB 장치가 연결되어 있지 않으면 라디오 소스가 자동으로 선택됩니다.

- 1 시계를 설정하십시오.
- 2 대기 모드에서 **SLEEP/TIMER**를 2초 이상 길게 누릅니다.  
↳ 시간 숫자가 깜박입니다.
- 3 **⏮/⏭**을(를) 반복해서 눌러 시간을 설정한 다음 **SLEEP/TIMER**를 눌러 확인합니다.  
↳ 분 숫자가 깜박입니다.
- 4 **⏮/⏭**을(를) 눌러 분을 설정한 다음 **SLEEP/TIMER**를 눌러 확인합니다.  
↳ 마지막으로 선택한 알람 소스가 깜박입니다.
- 5 **⏮/⏭**을(를) 눌러 알람 소스(디스크, USB 또는 FM 라디오)를 선택한 다음 **SLEEP/TIMER**를 눌러 확인합니다.  
↳ **XX**이(가) 깜박입니다(XX는 알람 음량을 나타냄).
- 6 **⏮/⏭**을(를) 눌러 알람 음량을 설정한 다음 **SLEEP/TIMER**를 눌러 확인합니다.

## 알람 타이머 활성화/비활성화

대기 모드에서 **SLEEP/TIMER**를 반복해서 눌러 타이머를 활성화 또는 비활성화합니다.

↳ 타이머가 활성화되면 **⌚** 이(가) 표시됩니다.

- 대기 상태에서 **CLOCK**을 길게 눌러 시계를 표시하거나 표시하지 않을 수 있습니다.

## 취침 타이머 설정

이 사운드 시스템은 일정 시간이 지나면 자동으로 대기 모드로 전환될 수 있습니다.

- 사운드 시스템이 켜져 있을 때 **SLEEP/TIMER**를 반복해서 눌러 설정 시간 주기(분)를 선택합니다.  
↳ 취침 타이머가 활성화되면 **zZ** 이(가) 표시됩니다.

### 취침 타이머 비활성화

- **[OFF]**(슬립 오프)가 표시될 때까지 **SLEEP/TIMER**를 반복해서 누릅니다.  
↳ 취침 타이머가 비활성화되면 **zZ** 이(가) 사라집니다.

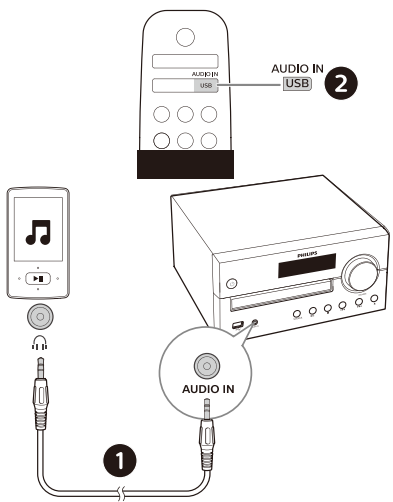
## 외부 장치 듣기

MP3 링크 케이블을 사용하여 본 기기를 통해 외부 장치로부터 오디오를 들을 수 있습니다.

- 1 다음 사이에 MP3 링크 케이블(제공되지 않음)을 연결:
  - 제품의 **AUDIO IN** 잭(3.5mm),
  - 그리고 외부 장치 상의 헤드폰 잭.
- 2 **AUDIO IN**을 반복해서 눌러 **AUDIO IN** 소스를 선택하십시오.
- 3 장치 재생을 시작합니다(장치 사용 설명서 참조).

## 참고사항

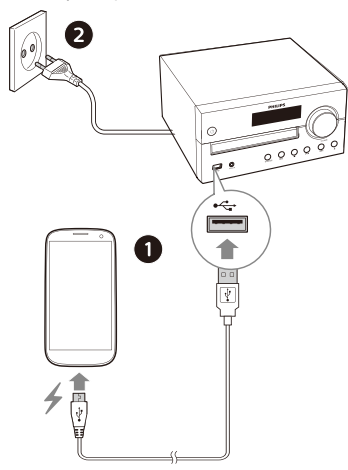
- 본 제품과 모든 장치의 호환성은 보장되지 않습니다.



## 장치 충전

이 마이크로 뮤직 시스템을 사용해 휴대전화기, MP3 플레이어 또는 기타 모바일 장치와 같은 외부 장치를 충전할 수 있습니다.

- 1 USB 케이블을 사용해 본 제품의 USB 소켓과 장치의 USB 소켓을 연결하십시오.



- 2 제품을 전원에 연결합니다.  
↳ 장치가 인식되면 충전이 시작됩니다.



## 8 제품 정보



### 참고사항

- 모든 활동은 사전 예고 없이 변경될 수 있습니다.

- 전력:** 100~240V~, 50/60Hz(AC 입력)
- 작동 전력 소비:** 30W
- 대기 전력 소비:** 0.5W 미만(시계 표시 꺼짐)
- 규격(폭 x 길이 x 높이)**  
220 x 104 x 231.5 mm(메인 장치),  
150 x 241.3 x 173mm(스피커 상자)
- 중량:** 1.68kg(본체)  
2 x 1.78kg(스피커 상자)

## 사양

- 정격 출력(앰프):**
  - 총 60W(최대)
- 음향 주파수 반응:** 50Hz~20kHz
- 스피커 드라이버:** 2 x 4 인치 우퍼 범위,  
6 Ω 2 x 20mm 트위터 범위 8 Ω
- 베이스 향상:** 2 X 베이스 포트
- 지원 디스크 유형:** CD-DA, CD-R, CDRW,  
MP3-CD(8/12cm)
- 블루투스 버전:** V4.2
- 블루투스 지원 프로파일:**  
A2DP V1.2, AVRCP V1.0
- 블루투스 주파수 대역/출력 전력:**  
2.402GHz~2.480GHz ISM  
대역/<4dBm(클래스 2)
- USB 재생:**
  - Type A, USB Direct 2.0, 5V/1A, MSC  
파일 형식, FAT 16/32,
  - 32G까지 USB 지원
- USB 충전:**  
최대 2A(대기), 최대 500mA(USB 소스),  
최대 1A(BT/라디오/CD/오디오 입력 소스)
  - \* 실제 충전 전류는 모바일 장치별로  
다릅니다.
- 튜너 주파수 범위:** FM 87.5~108MHz
- 사전 설정 방송국:** 10
- AUDIO IN 레벨:** 700mV ± 100mV RMS

## USB 재생 가능성 정보

### 호환되는 USB 장치:

- USB 플래시 메모리(USB2.0 또는 USB1.1)
- USB 플래시 플레이어(USB2.0 또는 USB1.1)
- 메모리 카드(이 장치와 함께 작동하기 위해서는 추가 카드 리더가 필요함)

### 지원되는 USB 형식:

- USB 또는 메모리 파일 형식: FAT16,  
FAT32(섹터 크기: 512 바이트)
- MP3 비트 전송률(데이터 전송률):  
32~320Kbps 및 가변 비트 전송률
- 최대 8 레벨까지의 디렉토리 중첩
- 앨범/폴더 수: 최대 99개
- 트랙/타이틀 수: 최대 999개
- 유니코드 UTF8의 파일 이름(최대 길이:  
32 바이트)

### 지원되지 않는 USB 형식:

- 빈 앨범: 빈 앨범은 MP3 파일이 포함되지 않은 앨범이며 디스플레이에 표시되지 않습니다.

## 지원되는 MP3 디스크 형식

- ISO9660, Joliet
- 최대 타이틀 수: 128(파일 이름 길이에 따라 다름)
- 최대 앨범 수: 99
- 지원되는 샘플링 주파수: 32 kHz, 44.1 kHz, 48 kHz
- 지원되는 비트 전송률: 32 ~ 256 (kbps), 가변 비트 전송률

## 9 문제 해결

### 경고

- 본 장치의 케이스를 제거하지 마십시오.

보증을 유효하게 유지하기 위해서는 절대로 시스템을 직접 수리하지 마십시오.

본 장치를 사용하면서 문제가 발생하는 경우, 서비스를 요청하기 전에 다음 사항을 확인하십시오. 문제가 해결되지 않으면 Philips 웹 페이지([www.philips.com/support](http://www.philips.com/support))를 방문하십시오. Philips에 연락할 때는 장치가 근처에 있고 모델 번호와 일련 번호를 사용할 수 있도록 하십시오.

### 전원 없음

- 장치의 AC 전원 코드를 올바르게 연결하십시오.
- AC 출력에 전원이 있는지 확인하십시오.
- 절전 기능으로 트랙 재생이 끝나고 제어가 작동하지 않으면 15분 후에 시스템이 자동으로 꺼집니다.

### 소리가 나지 않거나 좋지 않습니다

- 음량을 조절합니다.
- 스피커를 올바르게 연결하십시오.
- 노출된 스피커 와이어를 고정시키십시오.

### 장치 응답 없음

- AC 전원 플러그를 뽑다가 다시 연결한 다음 장치 전원을 다시 켜십시오.
- 절전 기능으로 트랙 재생이 끝나고 제어가 작동하지 않으면 15분 후에 시스템이 자동으로 꺼집니다.

### 리모컨이 작동하지 않음

- 기능 버튼을 누르기 전에 먼저 본체가 아닌 리모컨을 이용해 적합한 소스를 선택하십시오.

- 리모컨과 기기 사이의 거리를 줄이십시오.
- 표시된 것과 같이 극성(+/- 기호)을 정확하게 배치하여 배터리를 삽입하십시오.
- 배터리를 교환하십시오.
- 장치 전면의 센서에 리모컨을 정면으로 조준하십시오.

### 디스크가 감지되지 않음

- 디스크를 삽입합니다.
- 디스크가 뒤집혀 삽입되지 않도록 하십시오.
- 렌즈의 결로 현상이 없어질 때까지 기다리십시오.
- 디스크를 교체하거나 청소하십시오.
- 완성된 CD 또는 올바른 형식의 디스크를 사용하십시오.

### USB 장치의 일부 파일을 표시할 수 없습니다

- USB 장치의 폴더 또는 파일 수가 정해진 제한값을 초과했습니다. 이 현상은 오작동이 아닙니다.
- 이 파일들의 형식은 지원되지 않습니다.

### USB 장치가 지원되지 않음

- USB 장치가 본 장치와 호환되지 않습니다. 다른 것을 시도하십시오.

### 라디오 수신 불량

- 기기와 TV 또는 기타 방사선원 사이의 거리를 멀리 유지하십시오.
- 라디오 안테나를 완전히 펴십시오.

### 블루투스 연결이 완료된 후에도 본 기기에서 음악을 재생할 수 없습니다.

- 기기를 통해 무선으로 음악을 재생하는 데 장치를 사용할 수 없습니다.

### 블루투스 지원 장치와 연결한 후에 음질이 좋지 않습니다.

- 블루투스 수신 상태가 불량합니다. 장치를 본 장치에 더 가까이 이동시키거나 장치와의 사이에 있는 장애물을 제거하십시오.

### 블루투스를 본 기기와 연결할 수 없습니다.

- 장치가 본 장치에 필요한 프로필을 지원하지 않습니다.
- 장치의 블루투스 기능이 활성화되어 있지 않습니다. 기능을 활성화하는 방법에 대해 알아보려면 장치의 사용 설명서를 참조하십시오.
- 본 기기가 페어링 모드에 있지 않습니다.
- 본 기기는 이미 다른 블루투스 지원 장치와 연결되어 있습니다. 해당 장치를 분리한 후에 재시도하십시오.

### 페어링된 모바일 장치는 지속적으로 연결 및 연결 해제됩니다.

- 블루투스 수신 상태가 불량합니다. 장치를 본 장치에 더 가까이 이동시키거나 장치와의 사이에 있는 장애물을 제거하십시오.
- 일부 휴대폰은 전화를 걸거나 끊을 때 지속적으로 연결 및 연결 해제될 수 있습니다. 이것은 본 기기의 오작동이 아닙니다.
- 일부 장치의 경우, 절전 기능으로 인해 블루투스 연결이 자동으로 비활성화될 수 있습니다. 이것은 본 기기의 오작동이 아닙니다.

### 타이머가 작동하지 않음

- 시계를 정확하게 설정하십시오.
- 타이머를 켭니다.

### 시계/타이머 설정이 삭제되었음

- 전원이 차단되어 있거나 전원 코드가 분리되었습니다.
- 시계/타이머를 재설정하십시오.

**대기 상태에서 시계를 표시하거나 표시하지 않는 방법은 무엇입니까?**

- 대기 상태에서 길게 누릅니다. **CLOCK** 시계를 표시하거나 표시하지 않습니다.



사양은 공지 없이 변경될 수 있습니다.

2020 © Philips 및 Philips Shield Emblem은 Koninklijke Philips N.V.의 등록 상표이며 라이선스에 의거하여 사용됩니다. 본 제품은 MMD Hong Kong Holding Limited 또는 그 자회사 중 하나에 의해 제조 및 판매되었으며, 본 제품의 보증인은 MMD Hong Kong Holding Limited입니다.

