



Kratek uporabniški priročnik

PHILIPS

Pomembna varnostna navodila

Opozorilo

- Električno omrežje je klasificirano kot nevarno. Polnilnik lahko izklopite samo tako, da izključite napajalnik iz električne vtičnice. Poskrbite, da bo električna vtičnica vedno zlahka dostopna.
- Pred uporabo izdelka si oglejte varnostne informacije.
- TP Vision Europe B.V. izjavlja, da je ta izdelek v skladu z bistvenimi zahtevami in drugimi ustreznimi določili Direktive 2014/53/EU.
- Uporabljajte samo napajalnik, ki je naveden v navodilih za uporabo.
- Uporabljajte samo baterije, ki so navedene v navodilih za uporabo.
- Izdelek ne sme priti v stik s tekočino.
- Če baterijo zamenjate z napačno baterijo, obstaja nevarnost eksplozije.
- Rabljene baterije zavržite v skladu z navodili.
- Ko slušalka zvoní ali ko je aktivirano prostoročno telefoniranje, slušalke ne približujte ušesom, da preprečite poškodbe sluha.

1 Pregled

Med klicem

- Odpiranje menija z možnostmi.
- Dostop do seznama za ponovno izbiranje.
- Nastavitev glasnost.
- Ponovno kličite (odvisno od omrežja).
- Končanje klica.
- Vnos premora (pridržite).
- Vklop/izklop zvočnika.
- Izklop/vklop zvoka mikrofona.

V meniju

- Potrditev / izbira / Odpiranje menija z možnostmi.
- Prekliči / Nazaj
- Gor/dol
- Izhod iz menija.

Ikone na zaslonu

- Prikazuje povezavo med slušalko in osnovno enoto. Več črtic pomeni boljše povezavo.
- Med pregledovanjem dohodnih klicev v dnevniku klicev je simbol prikazan neprekinjeno.
- V seznamu za ponovno izbiranje označuje odhodni klic.
- Utrpa v primeru novega zgrešenega klica ali med pregledovanjem nepregledanih zgrešenih klicev v dnevniku. Med pregledovanjem pregledanih zgrešenih klicev v dnevniku klicev je simbol prikazan neprekinjeno.
- Utrpa med sprejemanjem dohodnega klica. Med klicem je simbol prikazan neprekinjeno.
- Zvočnik je vklopljen.
- Zvonjenje je izklopljeno.
- Za D265: Telefonski odzivnik: utripa, ko imate novo sporočilo ali ko je pomnilnik poln. Sveti, ko je telefonski odzivnik vklopljen.
- Indikator glasovnih sporočil: utripa v primeru novih sporočil in sveti, ko so sporočila predvajana.
* Ta storitev je odvisna od omrežja.
- Se prikaže, ko se pomikate navzgor/navzdol po seznamu oziroma zvišate/znižate glasnost.
- Desno je še več števk. Pritisnite gumb za branje.

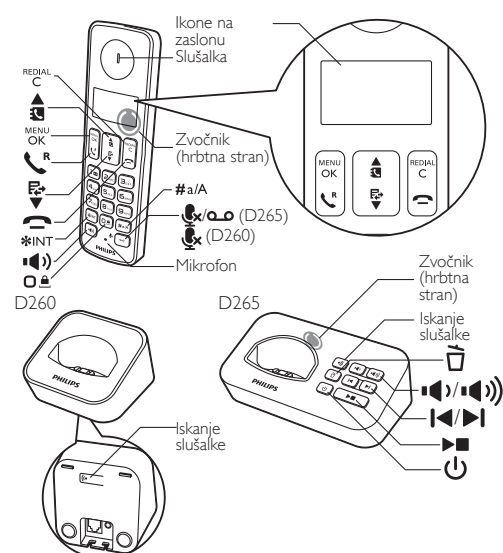
ECO+ Vkllopljen je način ECO+.

Stanje pripravljenosti

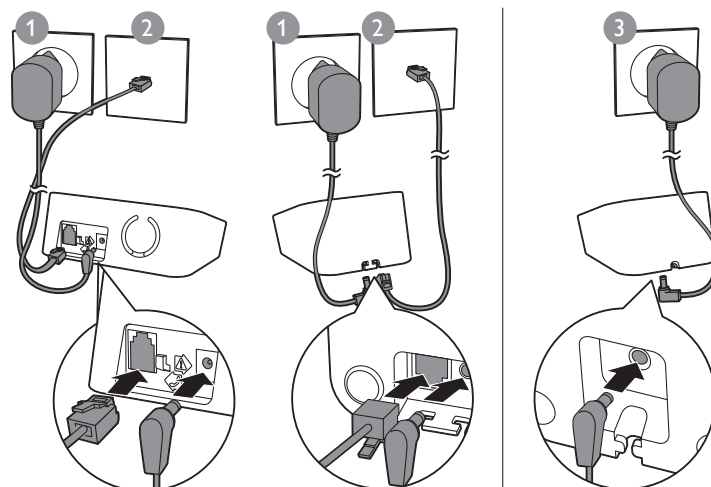
- Vstop v glavni meni.
- Dostop do seznama za ponovno izbiranje.
- Imenik
- Dnevnik klicev
- Klicanje in sprejemanje klicev.
- Vklp ali izklop slušalke (pridržite).
- Opravljanje notranjega klica (pridržite).
- Zaklenite/odklenite tipkovnico (pridržite).
- Klicanje in sprejemanje klicev prek zvočnika.
- Za D265: Dostop do menija telefonskega odzivnika. / Poslušanje novih sporočil v telefonskem odzivniku.

Pri vnašanju besedila

- Brisanje besedila.
- Vnos presledka.
- Preklop med velikimi/malimi črkami.



2 Povezava z drugimi napravami

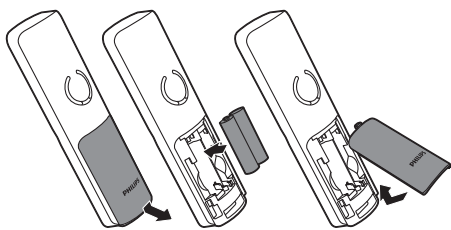


Samo različice z več slušalkami.

Začetek uporabe

3 uporabe

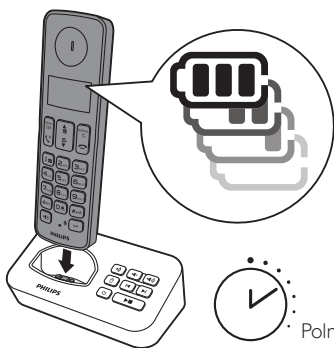
Vstavljanje baterij



Konfiguriranje telefona

- Ko prvič uporabite telefon, se prikaže pozdravno sporočilo (odvisno od države).
- Če ste pozvani, nastavite državo in jezik.
- Nastavite datum in čas.
 - Če je čas v 12-urni obliki zapisa, pritisnite tipko / da izberete **[am]** ali **[pm]** (odvisno od države).

Polnjenje telefona



Polnite 8 ur

> 70%

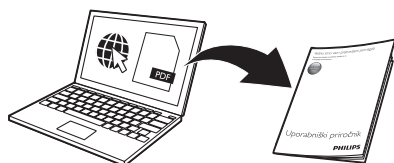
10% - 40%

40% - 70%

< 10%

Utripa: šibka baterija
Premika: polnjenje v teku

i



www.philips.com/support

Za dostop do spletnih navodil za uporabo potrebujete referenčno številko modela, ki je navedena na spodnjem delu osnovne enote.



2022 © MMD Hong Kong Holding Limited

Vse pravice pridržane.

Ta simbol na izdelku pomeni, da za izdelek velja evropska direktiva 2012/19/EU.

Philips in znak Philips Shield sta registrirani blagovni znamki družbe Koninklijke Philips N.V. in se uporabljata pod licenco. Ta izdelek proizvaja in prodaja družba MMD Hong Kong Holding Limited ali katera od njenih podružnic in družba MMD Hong Kong Holding Limited daje garancijo za ta izdelek.



UMS_D260/265
53_SL_V1.0

4 Uporaba

Imenik

Dodajanje vnosa

- Pritisnite tipko .
- Izberite **[Imenik]** > **[Dodaj novo]**.
- Sledite navodilom na zaslonu.

Klicanje iz imenika

- Pritisnite tipko .
- Izberite zabeležen klic in pritisnite .

Vnosi z neposrednim dostopom

Na voljo sta 2 vnosa z neposrednim dostopom (tipki 1 in 2). Če shranjeno telefonsko številko želite izbrati samodejno, pritisnite in držite tipko v stanju pripravljenosti.

Glede na državo sta tipki 1 in 2 prednastavljeni na številko telefonskega predala in številko informacijskih storitev ponudnika storitev (odvisno od omrežja).

Dnevnik klicev

Klicanje iz dnevnika klicev

- Pritisnite tipko .
- Izberite zabeležen klic in pritisnite .

Pokaži zapis

Pritisnite > > **[Ogled]**.

Shrani zapis

- Pritisnite > > **[Shrani števil.]**.
- Sledite navodilom na zaslonu.

Brisanje vnosa

- Pritisnite > > **[Zbriši]**.
- Sledite navodilom na zaslonu.

Seznam ponovnih klicev

Klicanje s seznamom ponovnih klicev

- Pritisnite tipko .
- Izberite zabeležen klic in pritisnite .

Shrani zapis

- Pritisnite > > **[Shrani števil.]**.
- Sledite navodilom na zaslonu.

Brisanje vnosa

- Pritisnite > > **[Zbriši]**.
- Sledite navodilom na zaslonu.

Telefonski odzivnik (samo za D265)

Snemanje obvestila

- Pritisnite > **[Tajnica]** > **[Obvestilo]**.
- Sledite navodilom na zaslonu.

Poslušanje dohodnih sporočil

Pritisnite > **[Tajnica]** > **[Predvajaj]**.

Izbris dohodnega sporočila

- Med poslušanjem sporočila pritisnite da odprete meni z možnostmi.
- Izberite **[Zbriši]** in pritisnite za potrditev.

Registriranje dodatnih slušalk

V osnovni enoti lahko registrirate dodatne slušalke.

- Pritisnite tipko .
- Izberite **[Storitev]** > **[Register]** in pritisnite za potrditev.
- Pritisnite in za 5 sekund pridržite tipko na osnovni enoti.
- Vnesite kodo PIN/geslo sistema (0000).
- Pritisnite za potrditev kode PIN/gesla.
 - Registracija je končana v manj kot 2 minutah.

Obnovev privzetih nastavitvev

Nastavitve telefona lahko ponastavite na originalne tovarniške nastavitve.

- Pritisnite tipko .
- Izberite **[Storitev]** > **[Ponastavi]** in pritisnite za potrditev.
- Sledite navodilom na zaslonu.

Opomba

- Originalno kodo PIN/geslo lahko pridobite po naslednjem postopku.

Tehnični podatki

Baterija

- Philips: 2 akumulatorski bateriji AAA NiMH 1,2V 550 mAh

Uporabite le priložene baterije.

Adapter (Osnovna enota in polnilnik)

	Vhod:	Izhod:
Meic:	100-240 V~, 50/60 Hz, 200 mA	6 V DC, 400 mA
HuaJin:	100-240 V~, 50/60 Hz, 150 mA	6 V DC, 400 mA
HJ-0600400P1-EU	50/60 Hz, 150 mA	400 mA

Imenik s 50 vnosi

Dnevnik klicev z 20 vnosi

Čas pogovorov: 16 ur

Čas pripravljenosti: 180 ur

Opomba

- Namestite lahko filter DSL (digitalna naročniška linija), da preprečite šume in težave z ID-jem klicatelja zaradi motenj DSL.
- Izjava o skladnosti je na voljo na spletnem mestu www.p4c.philips.com.

Pogosta vprašanja

Na zaslonu ni črtic za signal.

- Slušalka je izven dosega. Približajte jo osnovni enoti.
- Če se na zaslonu slušalke prikaže **[Neprijavljen]**, registrirajte slušalko. (Oglejte si razdelek "Registriranje dodatnih slušalk").

Kaj naredim, če mi dodatnih slušalk ne uspe združiti (registrirati) v osnovni enoti?

Pomnilnik osnovne enote je poln. Dostopite do možnosti > **[Storitev]** > **[Odjava]**, da odjavite neuporabljene slušalke in poskusite znova.

Izbral sem napačen jezik, ki ga ne razumem. Kaj naj storim?

- Pritisnite , da se vrnete na zaslon v stanju pripravljenosti.
- Pritisnite , da odprete zaslon glavnega menija.
- Na zaslonu se pojavijo naslednje možnosti:

[Config. tel.] > [Limba]	[Konfig. telef.] > [Jezyk]
[Nast. tel.] > [Jazyk]	[Tel.beáll.] > [Nyelv]
[Phone setup] > [Language]	[Nast. telefona] > [Jezik]
[Post. tel.] > [Jezik]	[Nastav. tel.] > [Jazyk]
[Настр. тел.] > [Езык]	[Post. tel.] > [Jezik]

- Izberite to možnost, da dostopite do jezikovnih možnosti.
- Izberite svoj jezik.

Slušalka je v stanju iskanja. Kaj naj storim?

- Preverite, ali je osnovna enota pod napajanjem.
- Slušalko registrirajte na osnovni enoti.
- Slušalko premaknite bližje osnovni enoti.

Ne morem spremeniti nastavitve glasovne pošte. Kaj naj naredim?

Storitev glasovne pošte upravlja ponudnik storitev in ne telefon. Če želite spremeniti nastavitve, se obrnite na ponudnika storitev.

Ni prikaza

- Poskrbite, da so baterije napolnjene.
- Poskrbite za napajanje in telefonske priključke.

Slušalka na polnilniku se ne polni.

- Preverite, ali so baterije pravilno vstavljene.
- Preverite, ali je slušalka pravilno položena na polnilnik. Med polnjenjem se prikaže ikona za baterijo.
- Preverite, ali je nastavev potrditvenega tona vklopljena. Če je slušalka pravilno nameščena na polnilnik, slišite potrditveni zvok.
- Polnilni kontakti so umazani. Najprej izključite napajanje, nato pa z vlažno krpo očistite kontakte.
- Kupite nove z enakimi specifikacijami.

Slab zvok (prasketanje, odmev itd.)

- Slušalka je skoraj izven dosega. Približajte jo osnovni enoti.
- Telefon motijo bližnje električne naprave. Osnovno enoto oddaljite od njih.
- Telefon je v prostoru z debelimi zidovi. Osnovno enoto oddaljite od njih.

Slušalka ne zveni.

Poskrbite, da je vklopljena melodija zvonjenja slušalke.

ID klicatelja se ne prikaže.

- Storitev ni aktivirana. Preverite pri ponudniku storitev.
- Informacije o klicatelju so prikrite ali niso na voljo.