

Oricând aici pentru a vă ajuta

Înregistrați-vă produsul și obțineți asistență la
www.philips.com/support

HTL3120



Manual de utilizare

PHILIPS

Cuprins

1	Important	2
	Siguranța	2
	Grija pentru produs	3
	Grija pentru mediu	3
	Conformitate	3
	Ajutor și asistență	3

2	SoundBar	4
	Unitate principală	4
	Telecomandă	4
	Conectori	6

3	Conectarea și configurarea	7
	Conectați la televizor	7
	Conectarea dispozitivelor digitale prin HDMI	7
	Conectați semnalul audio de la televizor și de la alte dispozitive	8
	Configurarea EasyLink (comandă HDMI-CEC)	9

4	Utilizarea SoundBar	10
	Reglați volumul	10
	Alegeți-vă sunetul player MP3	11
	Dispozitive de stocare USB	11
	Redați sunetul prin Bluetooth	11
	Standby automat	12
	Aplicare setări din fabrică	12

5	Montare pe perete	13
----------	--------------------------	----

6	Specificațiile produsului	13
----------	----------------------------------	----

7	Depanare	14
----------	-----------------	----

1 Important

Citiți și înțelegeți toate instrucțiunile înainte de a utiliza produsul. Garanția produsului nu se aplică în cazul în care eventuala deteriorare se datorează nerespectării acestor instrucțiuni.

Siguranța

Risc de șoc electric sau incendiu!

- Nu expuneți niciodată produsul sau accesoriile la ploaie sau la apă. Niciodată nu puneți recipiente cu lichid, cum ar fi vase de flori, lângă produs. Dacă se varsă lichide pe produs sau în acesta, deconectați-l imediat de la priză. Contactați centrul de asistență pentru clienți pentru ca televizorul să fie verificat înainte de utilizare.
- Nu așezați niciodată produsul și accesoriile lângă surse de flacără deschisă sau alte surse de căldură, inclusiv lumina directă a soarelui.
- Niciodată nu introduceți obiecte în fantele de ventilație sau în alte deschideri ale produsului.
- Dacă se utilizează o priză de rețea sau un comutator drept dispozitiv de deconectare, dispozitivul va rămâne întotdeauna operațional.
- Deconectați produsul de la priză înainte de furtunile cu descărcări electrice.
- Când deconectați cablul de alimentare, trageți întotdeauna de ștecher, niciodată de cablu.

Risc de șoc electric sau incendiu!

- Înainte de a conecta produsul la sursa de alimentare, asigurați-vă că tensiunea corespunde cu valoarea înscrisă pe partea din spate sau în partea inferioară a produsului. Nu conectați niciodată produsul la sursa de alimentare dacă tensiunea este diferită.

Risc de vătămare corporală sau de deteriorare a SoundBar!

- Nu amplasați niciodată produsul sau alte obiecte pe cablurile de alimentare sau pe alte echipamente electrice.
- Dacă produsul este transportat la temperaturi mai mici de 5°C, despachetați produsul și așteptați până când temperatura sa ajunge la temperatura camerei înainte de a-l conecta la priză.
- Componente ale acestui produs pot fi confecționate din sticlă. A se mânui cu grijă pentru a evita rănirea și deteriorarea.

Risc de supraîncălzire!

- Nu instalați niciodată acest produs într-un spațiu închis. Lăsați întotdeauna în jurul produsului un spațiu de cel puțin zece cm pentru ventilație. Asigurați-vă că pernele sau alte obiecte nu acoperă niciodată fantele de ventilație ale produsului.

Risc de contaminare!

- Nu amestecați bateriile (vechi și noi sau din carbon și alcaline etc.).
- Pericol de explozie dacă bateriile sunt înlocuite incorect. Înlocuiți doar cu același tip sau cu un tip echivalent.
- Scoateți bateriile dacă sunt epuizate sau dacă telecomanda nu va fi utilizată o perioadă lungă de timp.
- Bateriile conțin substanțe chimice și trebuie să fie scoase din uz în mod corespunzător.

Risc de înghițire a bateriilor!

- Produsul/telecomanda poate conține o baterie de tipul unei monezi/unui nasture, care poate fi înghițită. Nu păstrați bateria la îndemâna copiilor! Dacă este înghițită, bateria poate cauza rănirea gravă sau decesul. Pot avea loc arsuri interne grave în termen de două ore de la ingestie.
- Dacă suspectați că o baterie a fost înghițită sau dacă a ajuns altfel în alte părți ale corpului, solicitați imediat îngrijire medicală.
- Când schimbați bateriile noi și uzate în locuri neaccesibile pentru copii. Verificați compartimentul pentru baterie pentru

a vă asigura că este complet sigur după înlocuirea bateriei.

- În cazul în care compartimentul pentru baterie nu este complet sigur, nu mai utilizați produsul. Nu lăsați la îndemâna copiilor și contactați producătorul.



Acesta este un aparat de CLASA II cu izolație dublă și fără împământare de protecție.

Grija pentru produs

Utilizați numai cârpă din microfibră pentru a curăța produsul.

Grija pentru mediu



Produsul dumneavoastră este proiectat și fabricat din materiale și componente de înaltă calitate, care pot fi reciclate și reutilizate.



Când această pubeală cu un X peste ea însoțește un produs, înseamnă că produsul face obiectul Directivei europene CEE 2002/96/EC. Vă rugăm să vă informați despre sistemul separat de colectare pentru produse electrice și electronice.

Vă rugăm să acționați în concordanță cu regulile dumneavoastră locale și nu evacuați produsele vechi împreună cu deșeurile menajere obișnuite. Evacuarea corectă a produsului dumneavoastră vechi ajută la prevenirea consecințelor potențial negative asupra mediului și sănătății omului.



Produsul dumneavoastră conține baterii asupra cărora se aplică Directiva Europeană 2006/66/EC, care nu pot fi evacuate împreună cu gunoiul menajer.

Vă rugăm să vă informați cu privire la regulile locale de colectare separată a bateriilor deoarece evacuarea corectă ajută la prevenirea consecințelor negative asupra mediului înconjurător și a sănătății omului.

Conformitate

CE 1797

Acest produs respectă cerințele Comunității Europene referitoare la interferențele radio. Prin prezenta, WOOX Innovations, declară că acest produs este în conformitate cu cerințele de bază și alte prevederi relevante ale Directivei 1999/5/CE.

O copie a Declarației de conformitate CE este disponibilă în versiunea Format document portabil (PDF) a manualului de utilizare la adresa www.philips.com/support.

Ajutor și asistență

Pentru asistență online cuprinzătoare, vizitați www.philips.com/support pentru a:

- descărca manualul de utilizare și ghidul de inițiere rapidă
- urmări tutorialele video (disponibile numai pentru modelele selectate)
- găsi răspunsuri la întrebări frecvente (FAQ)
- ne trimite o întrebare prin e-mail
- discuta cu reprezentantul nostru de asistență.

Urmați instrucțiunile de pe site-ul Web pentru a vă selecta limba și apoi introduceți numărul de model al produsului dvs.

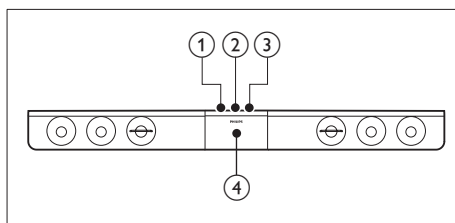
Alternativ, puteți contacta centrul de asistență pentru clienți din țara dvs. Înainte de a contacta centrul, notați numărul de model și numărul de serie ale produsului dvs. Puteți găsi aceste informații pe partea din spate sau partea inferioară a produsului.

2 SoundBar

Felicitări pentru achiziție și bun venit la Philips! Pentru a beneficia pe deplin de asistența oferită de Philips, înregistrați-vă SoundBar la www.philips.com/welcome.

Unitate principală

Această secțiune include o prezentare generală a unității principale.



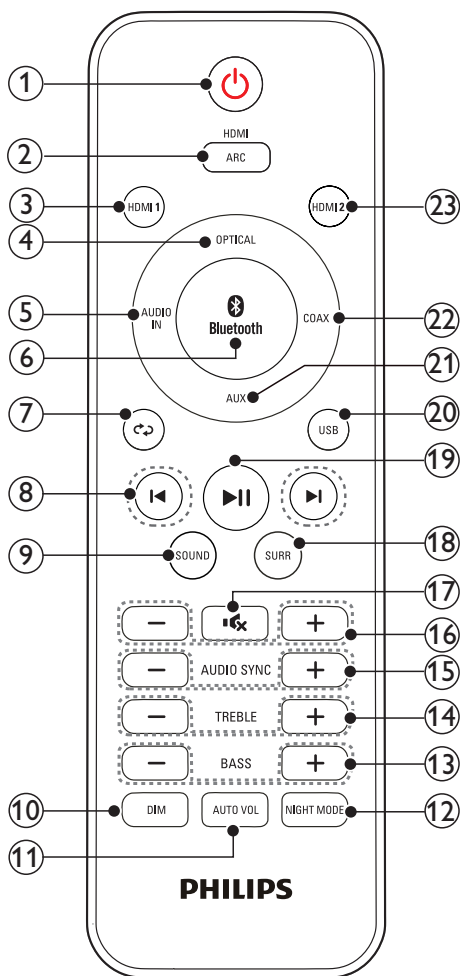
- ① **⏻ (Standby-Pornit/Indicator Standby)**
 - Pornește SoundBar sau o comută la modul standby.
 - Când SoundBar este în modul standby, indicatorul de standby este aprins în roșu.
- ② **VOLUME +/-**

Mărirea sau micșorarea volumului.
- ③ **SOURCE**

Selectați o sursă de intrare sau un mod Bluetooth pentru SoundBar.
- ④ **Panou de afișare**

Telecomandă

Această secțiune include o imagine de ansamblu a telecomenzii.



1 **⏻ (Standby-Pornit)**

- Pornește SoundBar sau o comută la modul standby.
- Atunci când EasyLink este activat, apăsați și țineți apăsat timp de cel puțin trei secunde pentru a comuta toate dispozitivele compatibile HDMI CEC comutate în standby.

2 **HDMI ARC**

Comutați sursa la conexiunea HDMI ARC. Dacă televizorul conectat nu este compatibil HDMI ARC sau este detectat

un format audio neacceptat, pe panoul de afișare va apărea intermitent „ARC”.

3 **HDMI 1**

Comutați sursa la conexiunea de intrare HDMI 1.

4 **OPTICAL**

Comutați sursa audio la conexiunea optică.

5 **AUDIO-IN**

Comutați sursa audio la conexiunea MP3 (mufă de 3,5 mm).

6 **Bluetooth**

Comutați la modul Bluetooth.

7 **↺ (Repetare)**

Selectați sau dezactivați modul repetare/redare aleatorie în modul USB.

8 **◀ / ▶ (Anterior/Următor)**

Treceți la piesa anterioară sau următoare în modul USB și modul Bluetooth (numai pentru dispozitive Bluetooth compatibile cu AVRCP).

9 **SOUND**

Selectați un mod de sunet.

10 **DIM**

Setați luminozitatea panoului de afișare SoundBar.

11 **AUTO VOL**

Porniți sau opriți volumul automat.

12 **NIGHT MODE**

Activați sau dezactivați modul de noapte.

13 **BASS +/-**

Mărirea sau micșorarea sunetelor joase.

14 **TREBLE +/-**

Mărirea sau micșorarea sunetelor înalte.

15 **AUDIO SYNC +/-**

Măriți sau micșorați întârzierea audio.

16 **+/- (Volum)**

Mărirea sau micșorarea volumului.

17 **🔇 (Mut)**

Dezactivarea sau reactivarea volumului.

18 SURR

- Selectați sunet surround sau stereo.
- În modul intrare HDMI (conectat prin intermediul HDMI IN 1 sau HDMI IN 2), apăsați și mențineți apăsat pentru a comuta ieșirea audio de la boxa Soundbar la boxa televizorului.

19 ► II (Redare/Pauză)

- Porniți, întrerupeți sau reluați redarea în modul USB și modul Bluetooth (numai pentru dispozitive Bluetooth compatibile cu AVRCP).
- Apăsați și mențineți apăsat pentru a opri redarea în modul USB

20 USB

Comutați la modul USB.

21 AUX

Comutați sursa audio la conexiunea AUX.

22 COAX

Comutați sursa audio la conexiunea coaxială.

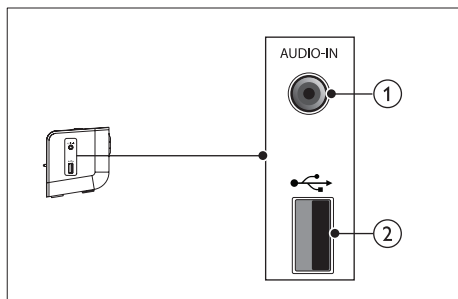
23 HDMI 2

Comutați sursa la conexiunea de intrare HDMI 2.

Conectori

Această secțiune include o prezentare generală a conectorilor disponibili pe SoundBar-ul dvs.

Conectorii laterali



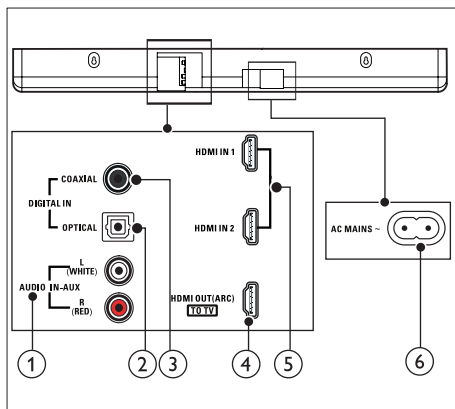
1 AUDIO-IN

Intrare audio de la un player MP3 (mufă de 3,5 mm).

2 (USB)

Intrare audio de la un dispozitiv de stocare USB.

Conectori posteriori



1 AUDIO IN-AUX

Conectați la o ieșire audio analogică a televizorului sau a unui dispozitiv analogic.

2 DIGITAL IN-OPTICAL

Conectați la o ieșire audio optică a televizorului sau a unui dispozitiv digital.

3 DIGITAL IN-COAXIAL

Conectați la o ieșire audio coaxială a televizorului sau a unui dispozitiv digital.

4 TO TV-HDMI OUT (ARC)

Conectați la intrarea HDMI a televizorului.

5 HDMI IN 1 / HDMI IN 2

Conectați la ieșirea HDMI de pe un dispozitiv digital.

6 AC MAINS~

Conectați la sursa de alimentare.

3 Conectarea și configurarea

Această secțiune vă ajută să vă conectați sistemul SoundBar la un televizor și la alte dispozitive și apoi să-l configurați. Pentru informații despre conexiunile de bază ale SoundBar și ale accesoriilor, consultați ghidul de inițiere rapidă.



Notă

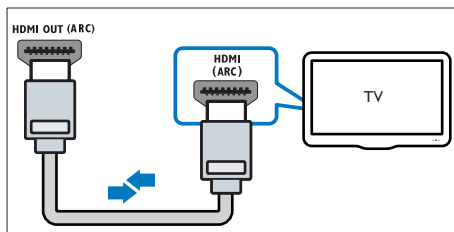
- Consultați plăcuța cu informații de pe partea posterioară sau inferioară a produsului pentru identificare și tensiunea nominală de alimentare.
- Înainte de a efectua sau modifica orice conexiune, asigurați-vă că toate dispozitivele sunt deconectate de la sursa de alimentare.

Conectați la televizor

Conectați SoundBar la un televizor. Puteți asculta fișiere audio din programe TV prin SoundBar. Utilizați conexiunea de cea mai bună calitate disponibilă pe SoundBar și pe televizor.

Conectați la televizor prin HDMI (ARC)

Sistemul dvs. SoundBar acceptă versiunea HDMI cu Audio Return Channel (ARC). Dacă televizorul este compatibil cu HDMI ARC, puteți auzi semnalul audio de la televizor prin sistemul SoundBar utilizând un singur cablu HDMI.



- 1 Utilizând un cablu HDMI de viteză ridicată, conectați conectorul **HDMI OUT (ARC)** de pe SoundBar la conectorul **HDMI ARC** de pe televizor.
 - Conectorul **HDMI ARC** de pe televizor poate fi etichetat diferit. Pentru detalii, consultați manualul de utilizare al televizorului.
- 2 Pe televizor, porniți operațiunile HDMI-CEC. Pentru detalii, consultați manualul de utilizare al televizorului.



Notă

- Dacă televizorul dvs. nu este compatibil HDMI ARC, conectați un cablu audio pentru a auzi semnalul audio al televizorului prin SoundBar. (consultați 'Conectați semnalul audio de la televizor și de la alte dispozitive' la pagina 8)
- Dacă televizorul dvs. are un conector DVI, puteți utiliza un adaptor HDMI/DVI pentru conectare la televizor. Cu toate acestea, este posibil ca unele caracteristici să nu fie disponibile.

Conectarea dispozitivelor digitale prin HDMI

Conectați un dispozitiv digital precum un set-top box, playerul DVD/Blu-ray sau consola de jocuri la SoundBar printr-o singură conexiune HDMI. Atunci când conectați dispozitivele în acest mod și redați un fișier sau un joc,

- imaginea este afișată automat pe televizor, iar
- sunetul este redat automat de SoundBar.

- 1 Utilizând un cablu High Speed HDMI, conectați conectorul **HDMI OUT** de pe dispozitivul dvs. digital la **HDMI IN 1/2** de pe SoundBar.
- 2 Conectați SoundBar la televizor prin **HDMI OUT (ARC)**.
 - Dacă televizorul nu este compatibil HDMI CEC, selectați intrarea video corectă de pe televizor.
- 3 Pe dispozitivul conectat, activați operațiunile HDMI-CEC. Pentru detalii, consultați manualul de utilizare al dispozitivului.

Conectați semnalul audio de la televizor și de la alte dispozitive

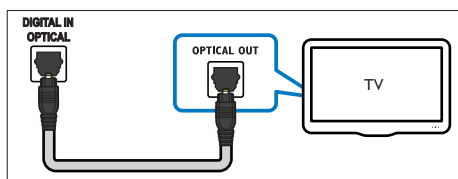
Redați semnal audio de la televizor sau de la alte dispozitive prin boxe SoundBar-ului. Utilizați conexiunea de cea mai bună calitate disponibilă pe televizor, pe Soundbar și pe alte dispozitive.

Notă

- Atunci când sistemul Soundbar și televizorul sunt conectate prin HDMI ARC, nu este necesară o conexiune audio. (consultați 'Conectați la televizor prin HDMI (ARC)' la pagina 7)

Opțiunea 1: Conectați semnalul audio printr-un cablu optic digital

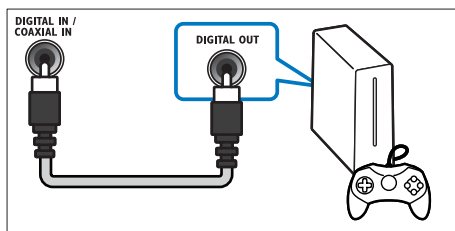
Cea mai bună calitate audio



- 1 Utilizând un cablu optic, conectați conectorul **OPTICAL** de pe SoundBar la conectorul **OPTICAL OUT** de pe televizor sau de pe alt dispozitiv.
 - Conectorul optic digital poate fi etichetat **SPDIF** sau **SPDIF OUT**.

Opțiunea 2: Conectați semnalul audio printr-un cablu digital coaxial

Cea mai bună calitate audio

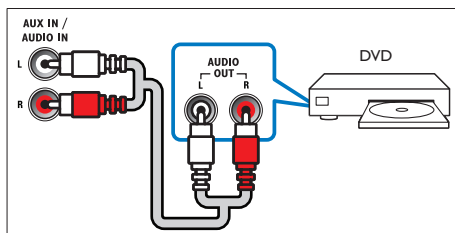


- 1 Utilizând un cablu coaxial, conectați conectorul **COAXIAL** de pe SoundBar la conectorul **COAXIAL/DIGITAL OUT** de pe televizor sau de pe alt dispozitiv.
 - Conectorul optic coaxial poate fi etichetat **DIGITAL AUDIO OUT**.

Opțiunea 3: Conectați semnalul audio prin cabluri audio analogice

Calitate audio de bază

- 1 Utilizând un cablu analogic, conectați conectorii **AUX** de pe SoundBar la conectorii **AUDIO OUT** de pe televizor sau de pe alt dispozitiv.



Configurarea EasyLink (comandă HDMI-CEC)

SoundBar acceptă Philips EasyLink, care utilizează protocolul HDMI-CEC (Controlul aparatelor electronice de consum). Dispozitivele compatibile EasyLink care sunt conectate prin HDMI pot fi controlate cu o singură telecomandă.



Notă

- În funcție de producător, HDMI-CEC este cunoscut sub numeroase denumiri. Pentru informații despre dispozitivul dvs., consultați manualul de utilizare al dispozitivului.

Înainte de a începe

- Conectați-vă sistemul SoundBar la dispozitivul compatibil cu HDMI-CEC prin conexiunea HDMI.
- Efectuați conexiunile necesare descrise în ghidul de inițiere rapidă și apoi selectați sursa audio corectă pentru dispozitivul conectat.
- Pe televizor și pe alte dispozitive conectate, porniți comanda HDMI-CEC. Pentru detalii, consultați manualul de utilizare al televizorului sau al altor dispozitive.

Comenzi EasyLink

Cu EasyLink, vă puteți controla sistemul SoundBar, televizorul și alte dispozitive compatibile HDMI-CEC conectate cu o singură telecomandă.

- **Trecere în standby la o singură atingere:**
Dacă este activată trecerea în modul standby la o singură atingere, sistemul dvs. SoundBar poate comuta în standby cu telecomanda televizorului sau a altor dispozitive HDMI-CEC.

4 Utilizarea SoundBar

Această secțiune vă ajută să utilizați SoundBar pentru a reda sunetul de la dispozitive conectate.

Înainte de a începe

- Efectuați conexiunile necesare descrise în ghidul de inițiere rapidă și în manualul de utilizare.
- Comutați SoundBar la sursa corectă pentru alte dispozitive.

Reglați volumul

- 1 Apăsați +/- (**Volum**) pentru a mări sau a micșora un nivel de volum.
 - Pentru a opri sunetul, apăsați **Mut**.
 - Pentru a restaura sunetul, apăsați **Mut** din nou sau apăsați +/- (**Volum**).

Alegeți-vă sunetul

Această secțiune vă ajută să alegeți sunetul ideal pentru semnalul video sau pentru muzică.

Mod de sunet

Selectați modurile de sunet predefinite pentru a corespunde semnalului video sau muzicii.

- 1 Apăsați **SOUND** pentru a selecta o opțiune de sunet din panoul de afișare.
 - **AUTO**: Selectați automat o setare de sunet pe baza transmisiei audio.
 - **OFF**: Experimentați sunetul original al filmelor și muzicii dvs., fără efecte de sunet adăugate.
 - **POWER**: Bucurați-vă de sunete uimitoare de tip arcade, ideale pentru

filme pline de acțiune și pentru petreceri zgomotoase.

- **HIGH**: Însuflețiți filmele și muzica neinteresante cu efecte de sunet adăugate.
- **CLEAR**: Auziți fiecare detaliu din muzică și voci clare în filme.
- **DEEP**: Experimentați confortabil cuvintele vorbite și vocile din muzică.
- **OWN**: Personalizați sunetul pe baza preferințelor dvs.

Mod sunet surround

Experimentați o experiență audio copleșitoare cu modurile de sunet surround.

- 1 Apăsați **SURR** pentru a selecta o opțiune de sunet din panoul de afișare.
 - **AUTO**: Selectează inteligent cel mai bun mod de sunet surround pe baza fișierelor media redate.
 - **OFF**: Sunet stereo pe două canale. Ideal pentru ascultat muzică.
 - **SURR**: leșire sunet surround multi-canal.

Egalizator

Modificați setările pentru frecvența înaltă (sunete înalte) și frecvența joasă (bas) ale SoundBar.

- 1 Apăsați **TREBLE +/-** sau **BASS +/-** pentru a modifica frecvența.

Volum automat

Porniți volumul automat pentru a menține volumul constant atunci când comutați la o sursă diferită.

- 1 Apăsați **AUTOVOL** pentru a porni sau opri volumul automat.

Sincronizarea imaginii și sunetului

Dacă semnalele audio și video nu sunt sincronizate, întârziati semnalul audio pentru a corespunde semnalului video.

- 1 Apăsati **AUDIO SYNC +/-** pentru a sincroniza sunetul cu imaginea.

Mod de noapte

Pentru ascultare discretă, micșorați volumul sunetelor puternice când redați discuri. Modul de noapte este disponibil numai pentru coloane sonore Dolby Digital.

- 1 Apăsati **NIGHT MODE** pentru a porni sau a dezactiva modul de noapte.



Notă

- Dacă volumul automat este setat la pornit, nu puteți activa modul de noapte.

player MP3

Conectați-vă playerul MP3 pentru a reda fișierele audio sau muzica dvs.

De ce aveți nevoie?

- Un player MP3.
 - Un cablu audio stereo de 3,5 mm.
- 1 Utilizând cablul audio stereo de 3,5 mm, conectați playerul MP3 la conectorul **AUDIO-IN** de pe SoundBar.
 - 2 Apăsati **AUDIO-IN** de pe telecomandă.
 - 3 Apăsati butoanele de pe playerul MP3 pentru a selecta și a reda fișiere audio sau muzică.

Dispozitive de stocare USB

Bucurați-vă audio pe un dispozitiv de stocare USB, precum un player MP3 și memorie flash USB etc.

De ce aveți nevoie?

- Un dispozitiv de stocare USB care este formatat pentru sistemul de fișiere FAT și care este conform cu clasa de stocare în masă.
- Un fișier MP3 sau WMA pe un dispozitiv de stocare USB

- 1 Conectați un dispozitiv de stocare USB la SoundBar.
- 2 Apăsati **USB** de pe telecomandă.
- 3 Utilizați telecomanda pentru a controla redarea.

Buton	Acțiune
	Porniți, întrerupeți sau reluați redarea. Apăsati și mențineți apăsat pentru a opri redarea.
	Treceți la piesa anterioară sau următoare.
	Selecți și dezactivați modul de repetare/redare aleatorie.



Notă


- Este posibil ca acest produs să nu fie compatibil cu anumite tipuri de dispozitive de stocare USB.
- Dacă utilizați un cablu prelungitor USB, un hub USB sau un cititor multiplu USB, este posibil ca dispozitivul de stocare USB să nu fie recunoscut.
- Protocoalele camerei digitale PTP nu sunt acceptate.
- Nu scoateți dispozitivul de stocare USB când este în curs de citire.
- Fișierele de muzică protejate prin DRM (MP3, WMA) nu sunt acceptate.
- Acceptă un port USB: 5V $\overline{\text{---}}$, 1 A.

Redați sunetul prin Bluetooth

Prin Bluetooth, conectați SoundBar-ul cu dispozitivul dvs. Bluetooth (ca de exemplu un iPad, iPhone, iPod touch, telefon Android sau laptop) și apoi puteți asculta fișiere audio stocate pe dispozitiv prin boxele SoundBar.

De ce aveți nevoie?

- Un dispozitiv Bluetooth care acceptă profilul Bluetooth A2DP, AVRCP și cu versiunea Bluetooth 3.0 + EDR.
- Raza operațională dintre SoundBar și un dispozitiv Bluetooth este de aproximativ 10 metri (30 de picioare).

1 Apăsați  **Bluetooth** de pe telecomandă pentru a comuta SoundBar-ul la modul Bluetooth.

↳ **bt** se afișează pe panoul de afișare, luminând intermitent.

2 Pe dispozitivul Bluetooth, porniți Bluetooth, căutați și selectați **Philips HTL3120** pentru a începe conexiunea (consultați manualul de utilizare al dispozitivului Bluetooth cu privire la modul de activare a funcției Bluetooth).



↳ În timpul conexiunii, **bt** luminează intermitent pe panoul de afișare.



3 Așteptați până când auziți un semnal sonor de la SoundBar.

↳ Atunci când conexiunea Bluetooth se realizează cu succes, pe panoul de afișare se afișează continuu **bt**.

↳ În cazul în care conectarea eșuează, **bt** luminează intermitent în mod continuu pe panoul de afișare..

4 Selectați și redați fișiere audio sau muzică pe dispozitivul dvs. Bluetooth.

- În timpul redării, dacă se primește un apel, redarea muzicii este întreruptă. Redarea va continua la terminarea apelului.
- Dacă dispozitivul dvs. Bluetooth acceptă profilul AVRCP, puteți apăsa   de pe telecomandă, pentru a


trece la o piesă, sau puteți apăsa   pentru a întrerupe/relua redarea.

5 Pentru a ieși din Bluetooth, selectați altă sursă.

- Atunci când comutați înapoi la modul Bluetooth, conexiunea Bluetooth rămâne activă.



Notă

- Streaming-ul de muzică poate fi întrerupt de obstacolele dintre dispozitiv și SoundBar, cum ar fi peretele, carcasa metalică care acoperă dispozitivul sau de alte dispozitive din apropiere care funcționează pe aceeași frecvență.
- Dacă doriți să conectați SoundBar-ul cu un alt dispozitiv Bluetooth, apăsați și țineți apăsat pe  **Bluetooth** de pe telecomandă pentru a deconecta dispozitivul Bluetooth conectat în prezent.

Standby automat

Atunci când redați conținut media de pe un dispozitiv conectat, SoundBar-ul se trece automat în standby dacă:

- nu este apăsat niciun buton timp de 29 de minute și
- nu există nicio redare audio/video de la un dispozitiv conectat.

Aplicare setări din fabrică

Puteți reseta SoundBar la setările implicite, programate din fabrică.

1 În mod AUX, în termen de trei secunde, apăsați **VOL-**, **BASS-** și **Treble-**.

- ↳ Când restabilirea setărilor din fabrică este terminată, SoundBar se oprește automat și repornește.

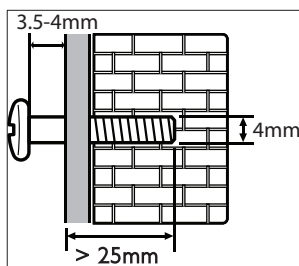
5 Montare pe perete

Notă

- Montarea incorectă pe perete poate duce la accidente, vătămări sau daune. Dacă aveți orice întrebări, contactați centrul de asistență pentru clienți din țara dvs.
- Înainte de montarea pe perete, asigurați-vă că peretele poate suporta greutatea SoundBar-ului.
- Înainte de montarea pe perete, nu este nevoie să îndepărtați cele trei piciorușe din cauciuc din partea inferioară a soundbar-ului, în caz contrar; piciorușele din cauciuc nu pot fi fixate înapoi.

Lungime/diametru șurub

În funcție de tipul suportului de perete al SoundBar-ului dvs., asigurați-vă că utilizați șuruburi cu lungimea și diametrul adecvate.



Pentru informații despre modul de montare pe perete al SoundBar-ului, consultați ghidul de inițiere rapidă.

6 Specificațiile produsului

Notă

- Specificațiile și designul pot fi modificate fără aviz prealabil.

Amplificator

- Putere de ieșire totală: 120W RMS (+/- 0,5 dB, 30% THD) / 96W RMS (+/- 0,5 dB, 10% THD)
- Răspuns în frecvență: 20 Hz-20 kHz / ± 3 dB
- Rată semnal/zgomot: > 65 dB (CCIR) / (Medie)
- Sensibilitate intrare:
 - AUX: 750 mV
 - **AUDIO-IN**: 400 mV

Audio

- Intrare audio digitală S/PDIF:
 - Coaxial: IEC 60958-3
 - Optic: TOSLINK

USB

- Compatibilitate: USB (2.0) de mare viteză
- Suport clasă: clasă de stocare în masă pe USB (MSC)
- Sistem fișier: FAT16, FAT32
- Acceptă formate de fișiere MP3 și WMA
- Frecvență de eșantionare:
 - MP3: 8 kHz, 11 kHz, 12 kHz, 16 kHz, 22 kHz, 24 kHz, 32 kHz, 44.1 kHz, 48 kHz
 - WMA: 44,1 kHz, 48 kHz
- Flux cu debit constant:
 - MP3: 8 kbps-320 kbps
 - WMA: 32 kbps-192 kbps
- Versiune:

- WMA:V7,V8,V9

Bluetooth

- Profiluri Bluetooth: A2DP,AVRCP
- Versiune Bluetooth: 3.0 + EDR

Unitate principală

- Alimentare cu energie: 110-240V~, 50/60 Hz
- Consum de energie: 25 W
- Consum în regim standby: ≤ 0,5 W
- Impedanță boxe: 8 ohm
- Driveri boxe: 4 woofere de 3"
- Dimensiuni (lxlxA): 995 x 94 x 102,5 mm
- Greutate: 3,5 kg

Bateriile telecomenzii

- 2 x AAA-R03-1,5 V

7 Depanare



Avertisment

- Risc de șoc electric. Nu scoateți niciodată carcasa produsului.

Pentru a păstra validitatea garanției, nu încercați niciodată să reparați produsul pe cont propriu. Dacă întâmpinați probleme în utilizarea produsului, verificați punctele de mai jos înainte de a solicita service. Dacă problema persistă, obțineți asistență la www.philips.com/support.

Unitate principală

Butoanele de pe SoundBar nu funcționează.

- Deconectați SoundBar de la alimentarea cu energie timp de câteva minute, apoi reconectați.

Sunet

Nu există sunet de la boxele SoundBar.

- Conectați cablul audio de la SoundBar la televizorul dvs. sau la alte dispozitive. Cu toate acestea, nu aveți nevoie de o conexiune audio separată atunci când:
 - SoundBar și televizorul sunt conectate prin conexiunea **HDMI ARC** sau
 - un dispozitiv este conectat la conectorul **HDMI IN** de pe SoundBar.
- Resetați SoundBar-ul la setările din fabrică.
- Pe telecomandă, selectați intrarea audio corectă.
- Asigurați-vă că SoundBar nu are sunetul dezactivat.

Sunet distorsionat sau ecou.

- Dacă redați semnal audio din televizor prin SoundBar, asigurați-vă că sonorul televizorului este oprit.

Semnalele audio și video nu sunt sincronizate.

- Apăsăți **AUDIO SYNC +/-** pentru a sincroniza sunetul cu imaginea.

Bluetooth

Un dispozitiv nu poate fi conectat la SoundBar.

- Dispozitivul nu acceptă profiluri compatibile necesare pentru SoundBar.
- Nu ați activat funcția Bluetooth a dispozitivului. Consultați manualul de utilizare al dispozitivului cu privire la modalitatea de activare a funcției.
- Dispozitivul nu este conectat corect. Conectați dispozitivul corect.
- Sistemul SoundBar este deja conectat la un alt dispozitiv Bluetooth. Deconectați dispozitivul conectat, apoi încercați din nou.

Calitatea redării audio de pe un dispozitiv Bluetooth conectat este slabă.

- Recepția Bluetooth este de slabă calitate. Mutați aparatul mai aproape de SoundBar sau îndepărtați orice obstacol dintre dispozitiv și SoundBar.

Dispozitivul Bluetooth conectat se conectează și se deconectează constant.

- Recepția Bluetooth este de slabă calitate. Mutați aparatul mai aproape de SoundBar sau îndepărtați orice obstacol dintre dispozitiv și SoundBar.
- Dezactivați funcția Wi-Fi de pe dispozitivul Bluetooth pentru a evita interferențele.
- Pentru unele dispozitive, conexiunea Bluetooth poate fi dezactivată în mod automat pentru a economisi energie. Acest lucru nu indică o funcționare defectuoasă a sistemului SoundBar.



Specifications are subject to change without notice

2014 © WOOX Innovations Limited. All rights reserved.

Philips and the Philips' Shield Emblem are registered trademarks of Koninklijke Philips N.V. and are used by WOOX Innovations Limited under license from Koninklijke Philips N.V.

HTL3120_12_UM_V4.0

