

SPC520NC - SPC525NC

Manualul utilizatorului



PHILIPS

Ce conține cutia?

Verificați dacă următoarele articole sunt ambalate în cutia Philips SPC520NC/SPC525NC. Acestea sunt furnizate pentru a vă ajuta să instalați și să folosiți aparatul Philips SPC520NC/SPC525NC.



*Philips SPC520NC/
SPC525NC WebCam*

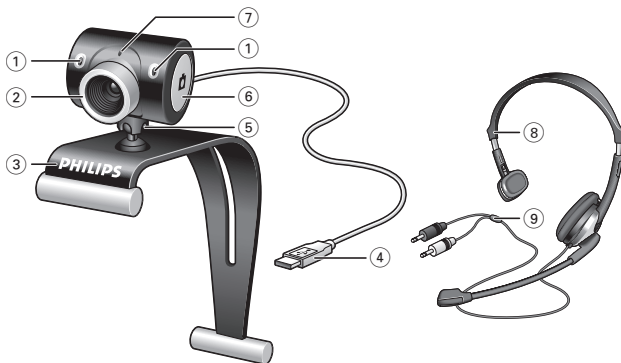


*CD-ROM de instalare
inclusiv manual*



*Set cu căști și
microfon (numai
pentru SPC525NC)*

Legend of functions



1 Microfon digital

Pentru adăugarea de voce și sunet atunci când se înregistrează videoclipuri și se face chat video.

2 Inel de focalizare

Pentru reglarea manuală a focalizării imaginii.

3 Clemă de prindere cu rame de cauciuc

Pentru atașarea WebCam-ului la monitorul de PC sau la ecranul unui laptop.

4 Conector USB

Pentru conectarea WebCam-ului la portul USB al laptopului sau PC-ului de birou.

WebCam-ul își va lua energia de la laptop sau PC-ul de birou când se face conectarea USB.

5 Picior rotativ

Pentru modificarea manuală a unghiului vertical al WebCam-ului.

6 Buton pentru capturi de imagini

Vă permite să faceți fotografii fără să folosiți mausul.

7 LED de pornire

Se aprinde când WebCam-ul este pornit.

8 Set cu căști și microfon (numai pentru SPC525NC)

Pentru a vorbi cu și a vă asculta partenerul de conversație în timpul unui chat video.

9 Cablu audio (numai pentru SPC525NC)

Conector negru pentru căști (🎧) - pentru conectarea la mufa pentru căști a plăcii de sunet a PC-ului.

Conector gri pentru microfon (!) - pentru conectarea la mufa de microfon sau la mufa verde a plăcii de sunet a PC-ului.

- 3 Ce conține cutia?**
- 4 Descrierea funcțiilor**
- 5 Cuprins**
- 6 Bun venit**
- 7 Lucruri pe care trebuie să le cunoașteți**
 - 7 Precauții de siguranță
 - 7 Copyright
- 8 Instalare**
 - 8 Instalarea software-ului pentru WebCam
 - 10 Conectarea WebCam-ului la PC/laptop
- 11 Setările WebCam-ului**
 - 11 Setări generale
 - 12 Setări de imagine
 - 15 Setări audio
 - 16 Setările caracteristicilor
- 17 Utilizarea WebCam-ului**
 - 17 Selectarea WebCam-ului
 - 18 Captarea imaginilor/realizarea de înregistrări video
 - 19 Mesagerie instant și apeluri pe Internet
(pentru chat video, apeluri video și VoIP)
- 20 Specificații tehnice**
- 21 Informații importante**
 - 21 Declarație de denegare
 - 21 Conformitatea cu FCC
 - 22 Informații de mediu
 - 22 Cerințe de sistem
 - 22 Denegare privind garanția
 - 22 Limitări ale pagubelor

Bun venit

Aparatul WebCam Philips SPC520NC/SPC525NC pe care tocmai l-ați cumpărat este produs la cele mai înalte standarde și vă va oferi ani de utilizare fără probleme. Imagini strălucitoare și culori aprinse - iată ce primiți cu aparatul WebCam SPC520NC/SPC525NC.

După instalare, noul WebCam poate fi folosit pentru diverse aplicații, printre care :

- **Video:** folosiți WebCam-ul Philips SPC520NC/SPC525NC pentru chat video și apeluri video. WebCam-ul funcționează cu Skype, Windows® Live Messenger, Yahoo! Messenger, AOL Messenger, QQ și alte servicii de mesagerie instant și VoIP (Voice over Internet Protocol - Voce prin protocol Internet);
- **E-mail video / Captură video:** creați propriile prezentări, poșta video, demonstrații de produse, videoclipuri de pregătire profesională, clipuri Internet, etc;
- **Imagini captate:** folosiți imaginile în prezentări, creați cărți poștale sau trimiteți-le pe e-mail;
- **Editare și efecte speciale:** după înregistrarea imaginilor pe care le doriți cu WebCam-ul Philips SPC520NC/SPC525NC imaginile pot fi editate ușor folosind programe de editare video sau de imagine.

Capitolele următoare din acest manual oferă o descriere pas cu pas a procesului de instalare și explică modul de utilizare a WebCam-ului Philips SPC520NC/SPC525NC.

Citiți cu atenție instrucțiunile următoare și păstrați-le pentru consultare ulterioară. Poate fi util să aveți instrucțiunile de utilizare a PC-ului la îndemână pentru consultare.

Precauții de siguranță

Respectați următoarele indicații pentru a asigura funcționarea în condiții de siguranță a WebCam-ului și pentru a evita defecțiunile.

- Nu utilizați WebCam-ul în medii situate în afara limitelor următoare: temperatură: 0°C - 40°C, umiditate relativă: 45% ~ 85%.
- Nu utilizați sau păstrați WebCam-ul în/sub:
 - lumina directă a soarelui;
 - mediu foarte umed și cu praf;
 - în apropierea oricărei surse de căldură.
- În cazul în care WebCam-ul se udă, uscați-l cât mai repede cu o cârpă moale.
- Dacă lentila se murdărește, NU atingeți lentila cu degetele.
- Curățați exteriorul WebCam-ului cu o cârpă moale.
- NU utilizați fluide de curățare pe bază de alcool, alcool metilic, amoniac, etc.
- NU încercați să demontați sau să reparați WebCam-ul singur. Nu deschideți WebCam-ul. În caz de dificultăți tehnice, reveniți la distribuitorul Philips.
- NU utilizați WebCam-ul în apă.
- Protejați WebCam-ul de ulei, vapori, abur, umezeală și praf.
- Nu îndreptați niciodată lentila WebCam-ului spre soare.

Copyright

Copyright © 2003 by Philips Consumer Electronics B.V.

Toate drepturile rezervate. Nicio parte a acestei publicații nu poate fi reprodusă, transmisă, transcrisă, păstrată într-un sistem de recuperare sau tradusă în orice limbă sau limbaj de calculator, în nicio formă și prin niciun mijloc, electronic, mecanic, optic, chimic, manual sau în alt mod, fără permisiunea scrisă prealabilă a firmei Philips. Mărcile și numele de produs sunt mărci comerciale sau mărci comerciale înregistrate ale companiilor respective.

Instalare

Instalarea software-ului pentru WebCam

Software-ul furnizat funcționează numai pe PC-uri cu sistemele de operare Microsoft® Windows® XP și Vista.

Note!

- Deconectați toate dispozitivele USB (cu excepția tastaturii USB și a mausului USB) înainte de a începe.
- Nu conectați încă WebCam-ul. Rulați mai întâi CD-ROM-ul de instalare.
- Țineți CD-ROM-ul Windows® la îndemână.



1 Puteți CD-ROM-ul de instalare în unitatea CD-ROM/DVD a PC-ului/laptopului.

> După două secunde apare ecranul 'Language selection' (Selectare limbă).

Notă!

Dacă ecranul 'Language selection' (Selectare limbă) nu apare automat, deschideți Microsoft® Windows® Explorer și executați dublu clic pe pictograma 'Set-up.exe' din directorul CD-ROM.



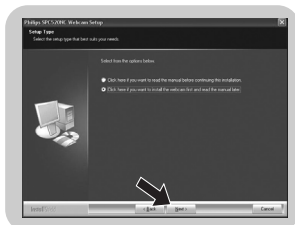
2 Selectați limba dvs.

> Instalarea continuă automat.



> Apare ecranul 'Welcome' (bun venit).

3 Executați clic pe 'Next' (următorul) pentru a continua.



> Apare ecranul 'Manual'.

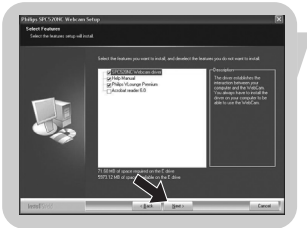
4 Selectați prima opțiune dacă doriți să citiți manualul utilizatorului înainte de a continua instalarea. Puteți imprima manualul pentru a-l avea la îndemână în timpul continuării procesului de instalare.

După ce ați citit sau imprimat manualul utilizatorului, continuați instalarea selectând următoarea opțiune.

Sau:

Selecțai a doua opțiune dacă doriți să continuați instalarea.

Executați clic pe **'Next'** (următorul) pentru a continua.



> Apare ecranul 'Installation' (instalare). Elementele care pot fi instalate sunt indicate pe partea stângă a ecranului. În partea dreaptă se oferă o explicație pentru fiecare element. Toate elementele sunt deja selectate pentru instalare.

5 Executați clic pe butonul **'Next'** (următorul) dacă doriți să instalați toate elementele.

Sau:

Dacă sunt anumite elemente pe care nu doriți să le instalați, bifați căsuțele din fața acestor elemente.

Selecțai cel puțin **'SPC520NCWebCam Driver'** și **'Philips VLounge'** pentru WebCam-ul SPC520NC și pentru WebCam-ul SPC525NC (software-ul este același pentru ambele WebCam-uri). Executați clic pe butonul **'Next'** (următorul).



> Apare următorul contract de licență software.

6 Executați clic pe **'Yes'** (da) pentru a continua instalarea.

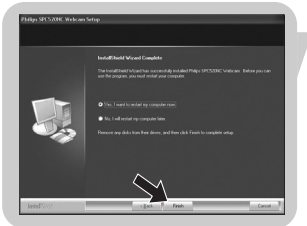


> Următorul ecran apare când instalarea a fost încheiată cu succes.

7 Selecțai manualul utilizatorului.

Sau:

Executați clic pe **'Next'** (următorul) pentru a continua.



> Apare ecranul 'Reboot' (reinițializare).

8 Selecțai **'Yes'** (da) pentru a reporni PC-ul/laptopul.

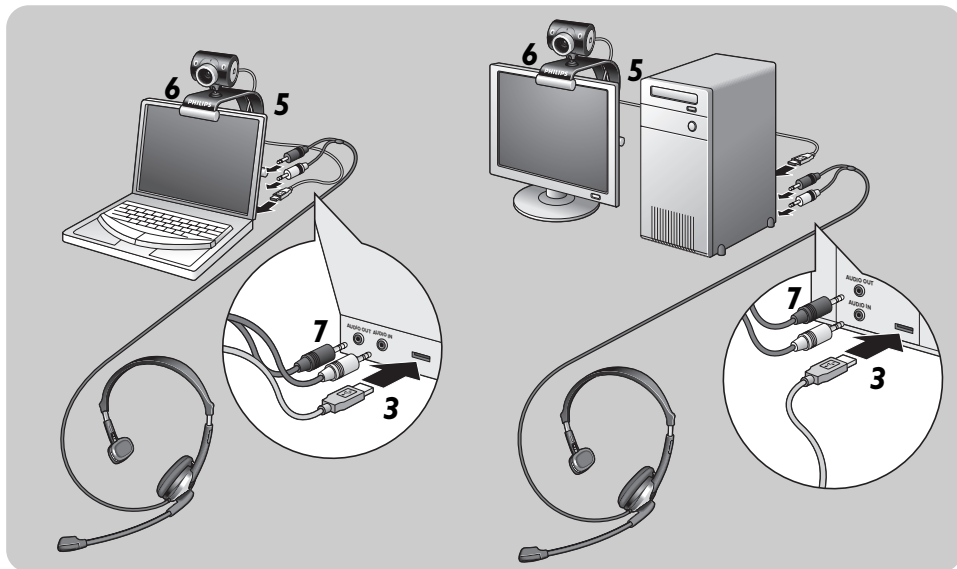
> Comanda rapidă de pe desktop V(ideo)-Lounge '📷' va fi instalată după instalare.

> Prin VLounge aveți acces la tot software-ul legat de cameră. Consultați 'Operarea WebCam-ului'.

9 Acum puteți conecta WebCam-ul.

Instalare

Conectarea WebCam-ului la PC/laptop



1 Rulați CD-ul de instalare înainte de conectarea WebCam-ului la PC/laptop.

2 Porniți PC-ul/laptopul.

3 Conectați conectorul USB al cablului USB la portul USB al PC-ului/laptopului.

> *WebCam-ul își va lua acum energia de la PC/laptop.*

4 Îndreptați camera așa cum se solicită.

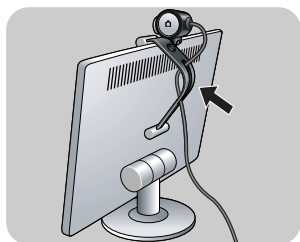
5 Împingeți cablul USB în slotul de management al cablului.

6 Folosiți clema și cele două rame din cauciuc pentru a atașa WebCam-ul la monitorul PC-ului sau ecranul laptopului.

7 Conectați cablul audio pentru căști (*numai pentru SPC525NC*) la placa de sunet a PC-ului / laptopului.

- Conectați conectorul negru al căștilor (î) la mufa pentru căști a plăcii de sunet a PC-ului.

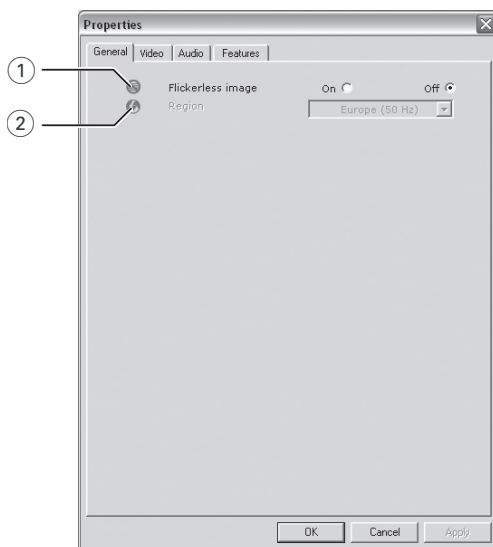
- Conectați conectorul gri al microfonului (!) la mufa de microfon sau la intrarea verde a plăcii de sunet.



Proprietățile WebCam-ului Philips SPC520NC/SPC525NC pot fi modificate:

- dintr-o aplicație;
- executând clic pe pictograma VProperty 'V' din bara de sarcini Windows, în partea din dreapta jos a ecranului;
- selectând 'PC Camera Settings' sub 'Preferences' din ecranul de selecție VLounge;
- executând clic pe pictograma 'V' din ecranul de selecție VLounge.

Setări generale



① Flickerless image (imagine fără pulsații)

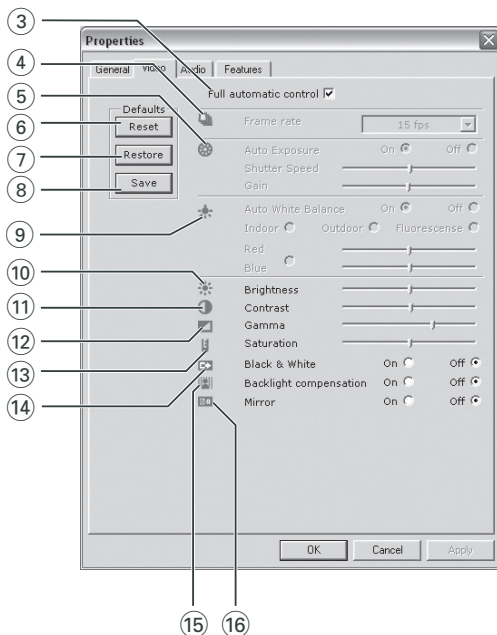
Opțiunea Flickerless image (imagine fără pulsații) trebuie să fie folosită numai în condiții de iluminat cu pulsații (ex. becuri fluorescente sau cu neon) pentru a evita imaginile cu pulsații sau imaginile video cu colorit ciudat.

Dacă această opțiune este folosită în condiții de iluminat normale, imaginea video poate fi supraexpusă.

② Region (regiune)

Dacă folosiți Philips SPC520NC/SPC525NC în Europa, selectați '50 Hz' și dacă folosiți Philips SPC520NC/ SPC525NC în America de Nord, selectați '60 Hz'. Pentru Asia această setare depinde de curentul rețelei. De ex. pentru China, selectați '50 Hz' și pentru Taiwan, selectați '60 Hz'. Pentru Japonia setarea depinde de regiune. Verificați curentul de rețea din regiunea dvs pentru a găsi setarea 'Region' (regiune) corectă.

Setări de imagine



③ **Full automatic control (control complet automat): pornit/oprit**

Acest mod de control complet automat oferă o cale foarte ușoară de a optîne totul de la WebCam-ul Philips SPC520NC/SPC525NC. Sau puteți alege să aveți control manual maxim asupra setărilor WebCam-ului dezactivând modul de control complet automat. Pentru utilizarea normală setarea preferată este cu controlul complet automat 'activată'.

Tehnicile active în modul de control complet automat sunt:

- *Control automat al expunerii* și control automat de echilibru pe alb, pentru a furniza semnal video optim al sursei;
- *Selectare automată a ratei cadrelor* pentru sensibilitate îmbunătățită a WebCam-ului în condiții de luminositate scăzută.

④ **Frame rate (rata cadrelor)**

Puteți folosi meniul de derulare deschisă pentru a seta rata cadrelor pentru videoclipul pe care doriți să-l captați. De ex. 30 fps (30 cps) înseamnă că WebCam-ul va capta videoclipul cu 30 de cadre pe secundă.

⑤ **Cursorul Auto Exposure (expunere automată)**

Expunerea este cantitatea de lumină primită de senzor și este determinată de durata de expunere a senzorului pentru captarea unei imagini instantanee sau a unui cadru video. Rezultatul depinde de sensibilitatea senzorului. WebCam-ul va găsi setarea optimă dacă selectați opțiunea de expunere automată. Puteți folosi cursorul de expunere dacă doriți să setați WebCam-ul conform preferințelor personale.

Shutter speed (viteză declanșator)

Viteza declanșatorului determină cât timp va rămâne deschis declanșatorul camerei atunci când se face o fotografie. Cu cât viteza declanșatorului este mai mică, cu atât timpul de expunere este mai mare. Viteza declanșatorului controlează cantitatea totală de lumină care ajunge la senzor. Folosiți cursorul pentru a seta viteza declanșatorului dorită.

Gain (câștig)

În video, câștigul este cantitatea de alb dintr-o imagine video. Folosiți cursorul pentru a seta nivelul de câștig dorit.

⑥ **Reset (resetare)**

Apăsați acest buton dacă doriți să resetați setările WebCam-ului la setările implicite din fabrică.

⑦ **Restore (restabilire)**

Apăsați acest buton dacă doriți să restabiliți setările personale preferate.

⑧ **Save (salvare)**

Apăsați acest buton dacă doriți să salvați setările personale preferate.

⑨ **Auto White Balance (echilibru pe alb automat)**

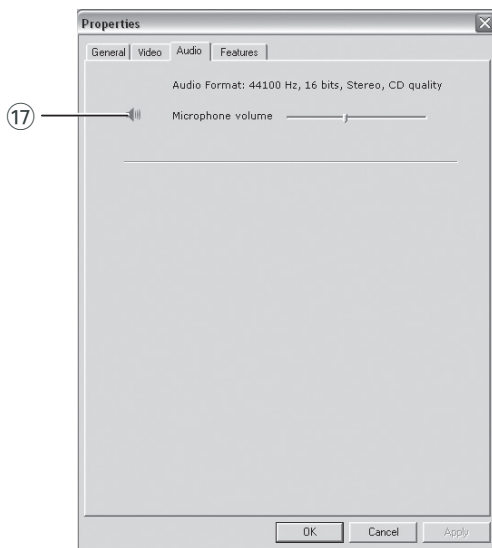
Majoritatea surselor de lumină nu sunt 100% alb pur ci au o anumită 'temperatură de culoare'. În mod normal ochii noștri compensează condițiile de iluminat cu temperaturi de culoare diferite. Dacă este selectat echilibrul de alb automat, WebCam-ul va căuta un punct de referință care reprezintă albul. Apoi va calcula toate celelalte culori pe baza acestui punct de alb și va compensa celelalte culori corespunzător, la fel ca ochiul uman.

Puteți și să selectați setările fixate pentru condiții de 'Indoor' (interior), 'Outdoor' (exterior) și 'Fluorescence' (fluorescent) sau să folosiți cursoarele 'Red' (roșu) și 'Blue' (albastru) dacă doriți să setați WebCam-ul conform preferințelor de temperatură a culorii personale.

Setările WebCam-ului

- ⑩ **Brightness (luminozitate)**
Luminozitatea vă permite să reglați luminozitatea imaginii sau videoclipului afișat pentru a se potrivi cu preferința proprie.
Folosiți cursorul pentru a găsi setarea preferată.
- ⑪ **Contrast (contrast)**
Contrastul vă permite să controlați proporția dintre întuneric și lumină conform propriilor preferințe.
Folosiți cursorul pentru a găsi setarea preferată.
- ⑫ **Gama**
Gama vă permite să luminați zonele întunecate din imaginea sau videoclipul afișat și să vizualizați mai multe detalii fără să supraexpuneți zonele deja luminoase.
Folosiți cursorul pentru a găsi setarea preferată.
- ⑬ **Saturation (saturație)**
Saturația vă permite să setați reproducerea culorilor de la negru la alb într-o imagine sau un videoclip complet conform propriei preferințe.
Folosiți cursorul pentru a găsi setarea preferată.
- ⑭ **Black & White (alb-negru)**
Caseta de 'Black & White' (alb-negru) este folosită pentru a comuta de la imaginile color la imagini alb-negru.
- ⑮ **Backlight compensation (compensare lumină de fundal)**
Activați compensarea luminii de fundal pentru a îmbunătăți calitatea imaginii când aveți o scenă în care fundalul este puternic luminat (de exemplu când stați în fața unei lumini puternice).
- ⑯ **Mirror (ogindă)**
Executând clic pe caseta de validare 'Mirror' (ogindă) răsturnați imaginea orizontal. Puteți folosi această caracteristică atunci când doriți să folosiți WebCam-ul Philips SPC520NC/SPC525NC și monitorul ca o ogindă sau să faceți fotografii ale unor imagini în ogindă.

Setări audio

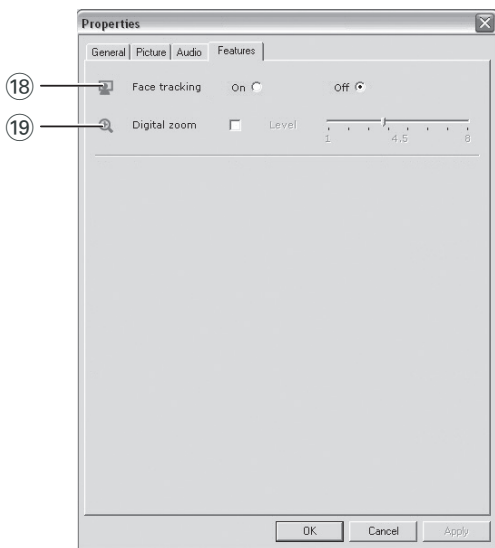


17 Cursor Volume (volum)

Acest cursor oferă control manual asupra microfonului.

Setările WebCam-ului

Setările caracteristicilor



18 Face tracking (urmărire față)

Dacă activați opțiunea de urmărire a feței, WebCam-ul va urmări fața dvs. Acest lucru vă va oferi mai multă lejeritate în timpul chat-ului, deoarece nu trebuie să stați nemișcat în timpul unei conversații video.

19 Digital zoom (transfocare digitală)

Folosiți opțiunea de transfocare digitală pentru a apropia un obiect. Digital zoom (transfocare digitală) mărește pixelii, nu imaginea reală. Acest lucru degradează calitatea imaginii. Folosiți cursorul pentru a seta nivelul de transfocare dorit.

VLounge

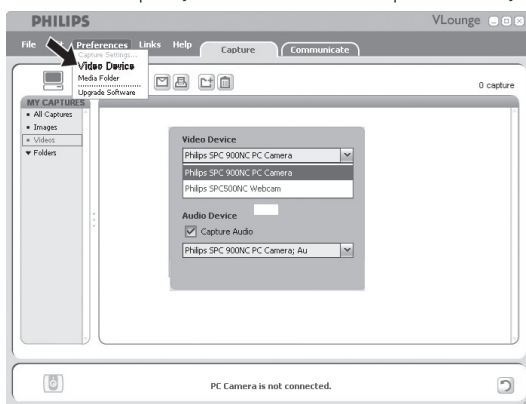
Toate aplicațiile pot fi accesate prin aplicația Philips V(ideo)-Lounge. VLounge este aplicația centrală pentru acces ușor la WebCam-ul Philips.

- **Porniți VLounge:**
 - din meniul Windows QuickLaunch din bara de sarcini;
 - dintr-un grup de programe 'SPC520NC WebCam';
 - executând clic pe pictograma VLounge '📷' de pe desktop.

> Aplicația VLounge va fi inițiată și apare ecranul de selecție VLounge.

Selectarea WebCam-ului

Când sunt instalate și conectate la PC/laptop mai multe WebCam-uri, puteți selecta WebCam-ul pe care doriți să-l folosiți.



- 1** Deschideți meniul '**Preferences**' (preferințe).
- 2** Selectați '**Video Device**' (dispozitiv video).

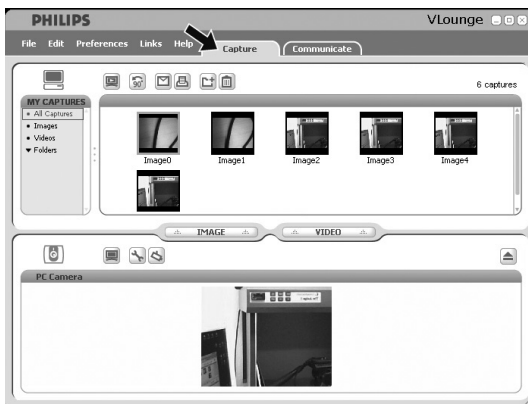
> Sunt afișate toate Web-Cam-unile conectate.
- 3** Selectați WebCam-ul pe care doriți să-l instalați.
- 4** Executați clic pe butonul '**OK**'.

> Ecranul de selecție VLounge pentru selecția WebCam-ului este afișat.

Operarea WebCam-ului

Captarea imaginilor / realizarea de înregistrări video

Din meniul 'Capture' (captură) puteți captura imagini și face înregistrări video și transfera, previzualiza, edita, trimite pe email și organiza fotografiile și înregistrările video.



- Executați clic pe fila '**Capture**' pentru a deschide meniul **Capture**.
> Camera începe să funcționeze imediat.
- Executați clic pe '**IMAGE**' pentru a captura o imagine.
- Executați clic pe '**VIDEO**' pentru a începe o înregistrare video. Executați clic pe '**VIDEO**' din nou pentru a opri înregistrarea.
- Executați clic pe '🔍' pentru a maximiza partea inferioară a ecranului și a afișa previzualizarea camerei.
- Executați clic pe '🖥️' pentru a maximiza partea superioară a ecranului și a afișa imaginile și videoclipurile capturate.
- Deplasați cursorul pe un buton pentru a vedea o scurtă explicație a funcției butonului.
- Dacă aveți nevoie de asistență, selectați '**Application Help**' (ajutor aplicație) din meniul '**Help**' (ajutor).

Mesagerie instant și apeluri pe Internet (pentru chat video, apeluri video și VoIP)

WebCam-ul Philips SPC520NC/SPC525NC funcționează cu toate aplicațiile gratuite de mesagerie instant și VoIP (Voice over Internet Protocol - Voce prin protocol Internet) precum Skype, Windows® Live Messenger, Yahoo! Messenger, AOL Messenger și QQ.



- 1 Executați clic pe fila '**Communicate**' pentru a deschide meniul **Communicate** (comunicare).
> Aplicațiile disponibile sunt afișate de pictogramele lor.
- 2 Executați clic pe butonul '**Install**' (instalare) corect pentru a descărca și instala o aplicație.
- 3 Urmați instrucțiunile de pe ecran în timpul descărcării și instalării.
- 4 După instalarea unei aplicații, faceți setările WebCam-ului solicitate în aplicație pentru a permite utilizarea corectă a WebCam-ului prin aplicație.
- 5 Executați clic pe butonul '**Launch**' (lansare) corect pentru a porni o aplicație.

Specificații tehnice

Senzor.....	VGA CMOS
Rezoluție real video (Max.).....	640 x 480
Rezoluție imagine fixă reală (Max.).....	640 x 480
Rezoluție imagine fixă interpolată (Max.).....	1,3 MP
Cadre pe secundă.....	30 fps
Număr-F.....	2,6
Unghi de vizualizare lentilă.....	52 grade
Iluminarea minimă a subiectului.....	< 10 lux
Format date.....	1420, IYUV
Interfa.....	UVC
Lungime cablu USB.....	1,5 m
Microfon.....	- Digital încorporat - Set de căști multimedia furnizat (SPC525NC)
Alimentare.....	Prin cablu USB
Cerințe privind tensiunea.....	5V (— — —), 0,5A

Denegare de responsabilitate

Philips nu oferă nicio garanție privind acest material, inclusiv, dar fără limitare la garanțiile implicite de vandabilitate sau adecvare la un anumit scop.

Philips nu-și asumă răspunderea pentru nicio eroare care poate apărea în acest document. Philips nu se angajează să actualizeze sau să mențină actuale informațiile cuprinse în acest document.

Conformitatea cu FCC

Dispozitivul este conform cu Partea a 15-a din Regulamentul FCC. Funcționarea depinde de următoarele două condiții:

- 1** acest dispozitiv nu poate provoca interferență periculoasă, și
- 2** acest dispozitiv trebuie să accepte orice interferență, inclusiv interferența care poate provoca o funcționare nedorită.

Notă!

Acest echipament a fost testat pentru a se conforma limitelor pentru un dispozitiv digital de Clasa B, conform Părții a 15-a din Regulamentul FCC. Aceste limite sunt desemnate pentru a oferi o protecție rezonabilă împotriva interferenței periculoase într-o instalație rezidențială. Acest echipament generează, folosește sau poate radia energie de radiofrecvență și, dacă nu este instalat și folosit în conformitate cu aceste instrucțiuni, poate provoca interferență periculoasă pentru comunicații radio. Totuși, nu există garanția că nu va apărea interferență într-o anumită instalație.

Dacă acest echipament provoacă interferență periculoasă pentru recepția radio sau tv, care poate fi determinată pornind și oprind echipamentul, utilizatorul este încurajat să încerce să corecteze interferența printr-una din următoarele măsuri:

- Reorientarea sau re poziționarea antenei receptoare.
- Mărirea distanței dintre echipament și receptor.
- Conectarea echipamentului la un alt circuit decât cel la care este conectat receptorul.
- Consultarea distribuitorului sau a unui tehnician radio/TV experimentat pentru asistență.

Orice modificare neautorizată a acestui echipament se poate solda cu revocarea autorizației de folosire a echipamentului.

Informații importante

Informații de mediu

Casarea produsului uzat

Produsul este conceput și produs cu materiale și componente de înaltă calitate, care pot fi reciclate și reutilizate.



Când acest simbol cu coș de gunoi pe roți tăiat este atașat la produs, aceasta înseamnă că produsul este cuprins în Directiva Europeană 2002/96/CE

Vă rugăm să vă informați despre sistemul local de colectare separată a produselor electrice și electronice.

Aționați în conformitate cu regulile locale și nu aruncați produsele uzate cu deșeurile menajere normale. Aruncarea corectă a produselor uzate va ajuta la prevenirea potențialelor consecințe negative pentru mediu și sănătatea umană.

AVERTISMENT

Pungile de plastic pot fi periculoase. Pentru a evita pericolul de sufocare, nu lăsați această pungă la îndemâna bebelușilor sau a copiilor mici.

Cerințe de sistem

- Microsoft® Windows® XP sau Vista;
- Pentium® III, 500 Mhz sau echivalent;
- 128MO de RAM și 100 MO spațiu liber pe disc;
- Un port USB liber și o unitate CD-ROM sau DVD.

Denegare privind garanția

Software-ul de pe CD-ROM-ul furnizat este vândut 'ca atare' fără garanții explicite sau implicite. Din cauza diverselor medii software și hardware în care poate fi instalat programul, nu se oferă garanție pentru adecvarea la un scop anume.

Limitări ale pagubelor

Producătorul nu va fi responsabil pentru nicio pagubă indirectă, specială, incidentală sau colaterală (inclusiv pagubele legate de pierderea în afaceri, pierderea profitului sau cele asemănătoare) fie că se bazează pe încălcarea contractului, delict civil (inclusiv neglijența), din cauza produsului sau în alt mod, chiar dacă producătorul sau reprezentanții săi au fost preveniți privind posibilitatea unor astfel de pagube și chiar dacă se constată că reparația prevăzută pentru aceasta nu și-a îndeplinit scopul esențial.

Unde se pot obține informații și asistență?

Vizitați situl nostru web: www.philips.com pentru cele mai recente informații despre produs.

Vizitați: www.philips.com/support pentru cele mai noi versiuni de drivere
și pentru sfaturi de depanare.

Specificațiile pot fi modificate fără notificare.

Mărcile comerciale sunt proprietatea Koninklijke Philips Electronics N.V.
sau a proprietarilor respectivi.

2005 © Koninklijke Philips Electronics N.V. Toate drepturile rezervate.

www.philips.com