

PHILIPS

Проигрыватель
Blu-ray/DVD

BDP3290B

Blu-ray
3D™

Руководство пользователя

Посібник користувача

Қолданушының нұсқасы



Зарегистрируйте свое устройство и получите поддержку на
www.philips.com/support

Українська

Техніка безпеки та важлива інформація

Перед використанням програвача дисків Blu-ray/DVD уважно прочитайте всі інструкції. Якщо пристрій буде пошкоджено внаслідок недотримання інструкцій, гарантійні зобов'язання не будуть застосовуватись.

Безпека

Ризик ураження електричним струмом чи пожежі!

- Перш ніж виконувати або змінювати будь-які під'єднання, слід перевірити, чи усі пристрої від'єднано від розеток.
- Оберегайте виріб та аксесуари від дощу та води. Не ставте посудини з рідиною (наприклад, вази) поблизу пристрою. Якщо на виріб або всередину нього потрапить рідина, негайно від'єднайте виріб від розетки. Для перевірки виробу перед використанням зверніться до Центру обслуговування клієнтів Philips.
- Не ставте виріб та аксесуари поблизу відкритого вогню або інших джерел тепла, також оберегайте від тривалого потрапляння прямих сонячних променів.
- Не вставляйте сторонні предмети у вентиляційні чи інші отвори виробу.
- Якщо для вимикання пристрою використовується штепсельна вилка або штепсель, слід стежити за його справністю.
- Батареї (комплект батарей або вставлені батареї) слід оберегати від надмірної дії тепла, наприклад сонячних променів, вогню тощо.
- Перед грозою від'єднуйте виріб від розетки.

- Коли від'єднуєте кабель живлення, завжди тягніть за штекер, а не за кабель.

Ризик короткого замикання або пожежі!

- Позначення та норми живлення можна знайти в таблиці з даними, що знаходиться позаду або знизу виробу.
- Перед тим як під'єднувати виріб до розетки, перевірте, чи напруга в мережі відповідає значенню напруги, вказаному на задній панелі або знизу виробу. Ніколи не під'єднуйте виріб до розетки, якщо значення напруги відрізняються.

Ризик травмування користувача або пошкодження виробу!

- Для виробів, що монтуються на стіні, використовуйте лише настінний кронштейн із комплекту. Встановлюйте кронштейн на стіну, яка здатна витримати вагу виробу і настінного кріплення. Компанія Gibson Innovations не несе відповідальності за неналежне настінне кріплення, яке спричинило нещасний випадок, травмування користувача або завдання збитків.
- Видиме і невидиме лазерне випромінювання у разі відкриття. Уникайте впливу променів.
- Не торкайтеся дискової оптичної лінзи всередині відділення для дисків.
- Не ставте виріб або інші предмети на кабелі живлення чи на інше електричне обладнання.
- Якщо виріб транспортувався за температури нижче 5°C, розпакуйте його і зачекайте, поки він нагріється до кімнатної температури, перш ніж підключати його до електромережі.

Ризик перегрівання!

- Не встановлюйте виріб у закритому просторі. Завжди залишайте не менше 10 см простору навколо виробу для забезпечення належної вентиляції. Слідкуйте, щоб занавіски або інші предмети не закривали вентиляційні отвори виробу.

Ризик отруєння і забруднення навколишнього середовища!

- Не використовуйте одночасно різні типи батарей (старі та нові, вуглецеві та лужні тощо).
- Внаслідок неправильної заміни батарей існує небезпека вибуху. Заміняйте батарею лише батареєю того самого або еквівалентного типу.
- Якщо батареї розряджені або Ви не плануєте користуватися пультом дистанційного керування протягом тривалого часу, батареї слід вийняти.
- Батареї містять хімічні речовини, тому утилізуйте їх належним чином.

Ризик проковтування батарей!

- Виріб або пульт дистанційного керування можуть містити батарею таблеткового типу, яку можна легко проковтнути. Завжди тримайте батареї подалі від дітей! Якщо батарею проковтнути, вона може спричинити серйозне травмування або смерть. Протягом двох годин після ковтання батареї можуть виникнути серйозні внутрішні опіки.
- Якщо Ви підозрюєте, що хтось проковтнув батарею або вона потрапила в організм у будь-який інший спосіб, негайно зверніться до лікаря.
- У разі заміни батарей завжди зберігайте усі нові та використані батареї подалі від дітей. Замінивши батареї, надійно закривайте відділення для батарей.
- Якщо відділення для батарей неможливо надійно закрити, перестаньте користуватися виробом. Зберігайте його подалі від дітей та зверніться до виробника.



Цей пристрій є пристроєм КЛАСУ II з подвійною ізоляцією; захисне заземлення відсутнє.



Використовуйте лише блоки живлення, вказані у посібнику користувача.



028



Попередження про шкоду для здоров'я відео формату 3D

- Якщо Ви або хтось із Вашої сім'ї схильний до приступів епілепсії чи надто чутливий до світла, перед тим як переглядати вміст зі швидкою зміною зображень, мерехтінням світла або 3D-вміст, проконсультуйтеся з лікарем.
- Для запобігання запамороченню, головному болю чи втраті орієнтації не дивіться 3D-відео надто довго. У разі поганого самопочуття припиніть перегляд 3D-відео і тимчасово відкладіть потенційно небезпечні справи (наприклад, водіння машини), поки не зникнуть симптоми. Якщо симптоми не зникають, не відновлюйте перегляд 3D-відео, попередньо не проконсультувавшись із лікарем.
- Батьки повинні стежити за переглядом 3D-вмісту дітьми та за їх самопочуттям під час перегляду. Не рекомендується переглядати 3D-відео дітям до 6 років, оскільки їхня зорова система ще недостатньо розвинена.

Догляд за виробом

- Не кладіть у відділення для дисків ніяких інших предметів, окрім дисків.
- Не вставляйте у відділення для дисків деформованих або потрісканих дисків.
- Якщо Ви не плануєте користуватися пристроєм протягом тривалого часу, вийміть диски з відділення для дисків.
- Чистіть пристрій лише ганчіркою із мікроволокна.

Турбота про довкілля

Утилізація старого виробу і батареї



Виріб виготовлено з високоякісних матеріалів і компонентів, які можна переробити та використовувати повторно.



Цей символ на виробі означає, що цей виріб відповідає вимогам Директиви ЄС 2012/19/EU.



Цей символ означає, що виріб містить батареї, які відповідають вимогам Директиви ЄС 2013/56/EU і які не можна утилізувати зі звичайними побутовими відходами. Дізнайтеся про місцеву систему розділеного збору електричних та електронних пристроїв і батарей. Дотримуйтесь місцевих правил і не утилізуйте цей виріб та батареї зі звичайними побутовими відходами. Належна утилізація старих виробів і батарей допоможе запобігти негативному впливу на навколишнє середовище та здоров'я людей.

Виймання одноразових батарей

Як вийняти одноразові батареї, читайте в розділі про встановлення батарей

Відповідність стандартам



Цей виріб відповідає усім вимогам Європейського Союзу щодо радіоперешкод.

Авторське право



Цей пристрій застосовує технологію захисту авторських прав відповідно до патентів США та інших прав інтелектуальної власності, які належать корпорації Rovi Corporation. Забороняється реконструювати та розбирати пристрій.

Цей пристрій застосовує запатентовану технологію згідно з ліцензією корпорації Verance і захищений патентом США № 7 369 677 та іншими патентами США і світовими патентами, як зареєстрованими, так і тими, що очікують реєстрації, а також захищає авторські права та комерційні таємниці певних аспектів такої технології. Cinavia є товарним знаком корпорації Verance. Авторські права 2004-2013, корпорація Verance. Усі права застережено Verance. Забороняється реконструювати чи розбирати пристрій.

Примітка - Cinavia

Цей пристрій застосовує технологію Cinavia для обмеження використання неліцензійних копій деяких комерційних фільмів і відео та їхніх звукових доріжок. У разі використання неліцензійної копії на екрані з'явиться

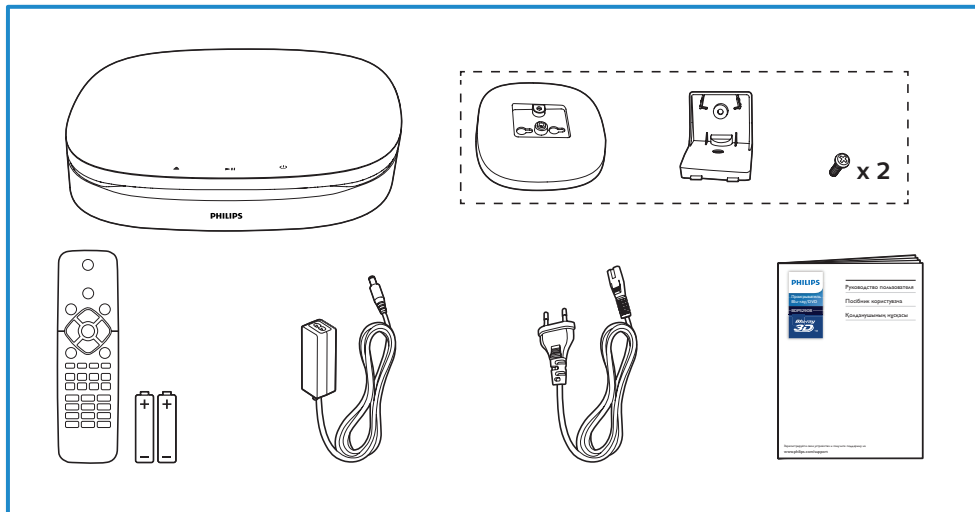
повідомлення, а відтворення або копіювання буде перервано.

Дізнатися більше про технологію Cinavia можна в інформаційному Інтернет-центрі обслуговування клієнтів Cinavia за адресою <http://www.cinavia.com>. Щоб звернутися із питанням надання додаткової інформації про Cinavia поштою, надішліть поштову листівку зі своєю поштовою адресою на таку адресу: Cinavia Consumer Information Center, P.O. Box 86851, San Diego, CA, 92138, USA (США).

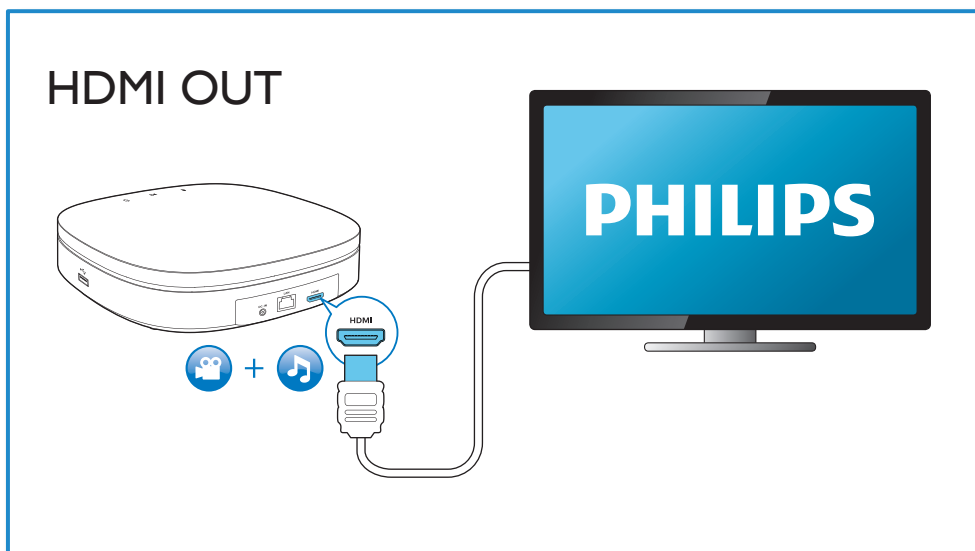
Програмне забезпечення з відкритим кодом

Компанія Philips Electronics Hong Kong пропонує на замовлення повну копію відповідного вихідного тексту пакету програм із відкритим кодом та відповідним захистом авторських прав, що дозволяється відповідними ліцензіями.

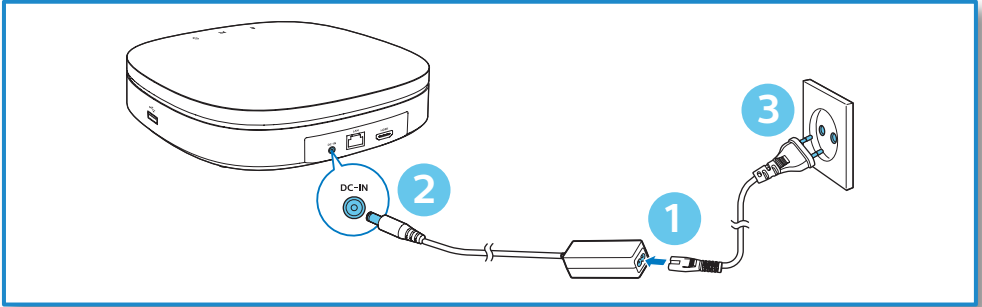
Ця пропозиція дійсна впродовж трьох років з дати придбання виробу для будь-якого одержувача цієї інформації. Для отримання вихідного коду звертайтеся на open.source@philips.com. Якщо Ви не бажаєте використовувати електронну пошту або не отримали жодного підтвердження впродовж тижня після надсилання листа на цю електронну адресу, то напишіть звичайного листа за адресою: «Open Source Team, Philips Intellectual Property & Standards, P.O. Box 220, 5600 AE Eindhoven, The Netherlands.» Тексти ліцензій та повідомлень про програмне забезпечення з відкритим кодом, що використовується у цьому виробі, додаються в посібнику користувача.



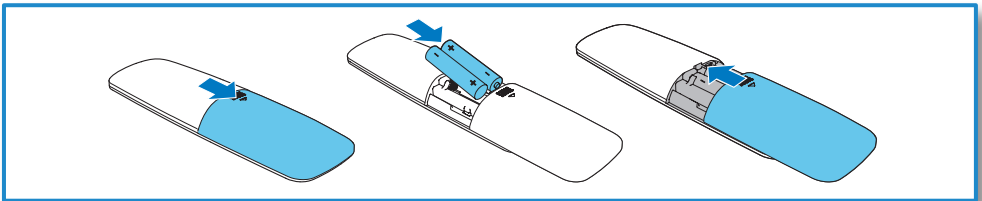
1



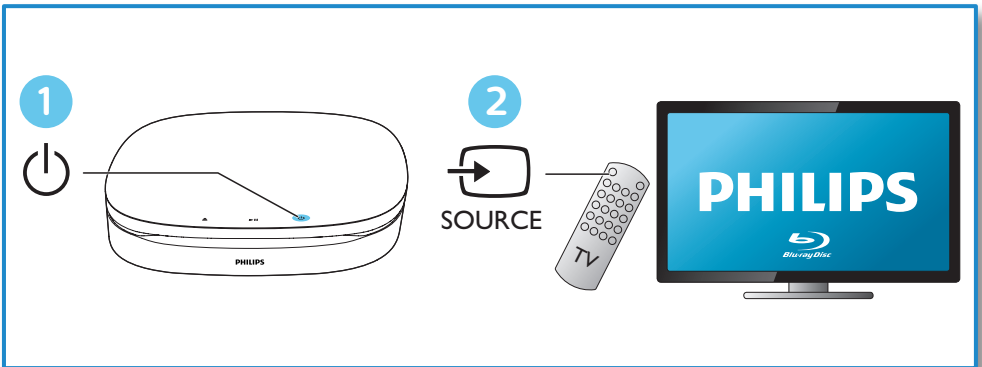
2



3



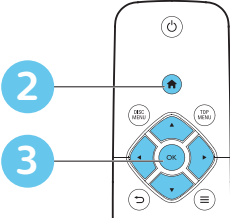
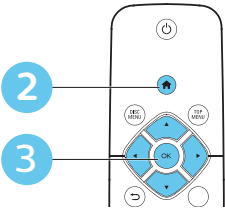
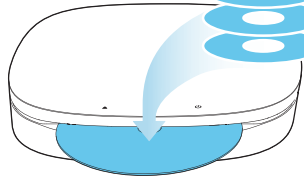
4

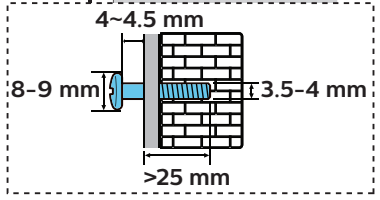
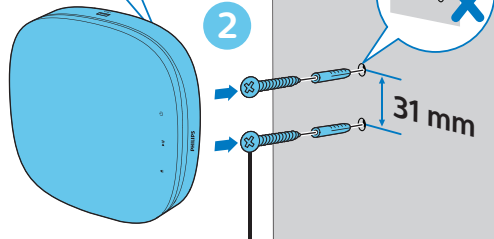
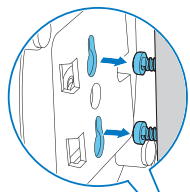
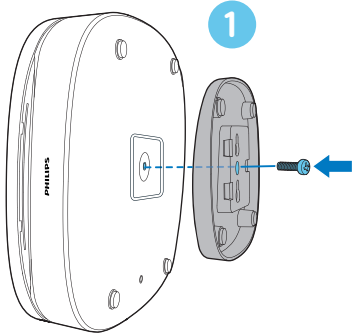
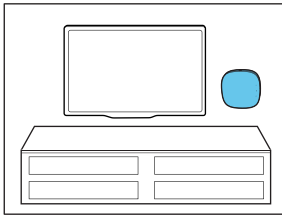
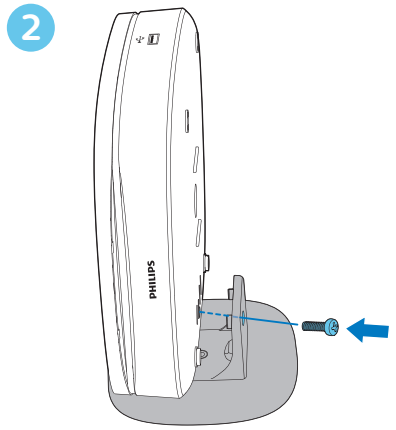
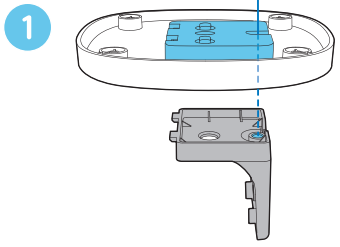
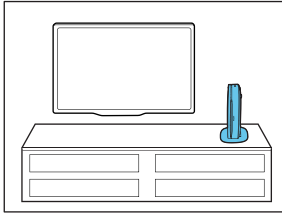


5



- 1
- BD
 - BD 3D
 - DVD/VCD/CD
 - DivX Plus HD/MKV
 - MP3 / JPEG





Зміст

1 Використання програвача дисків Blu-ray/DVD	2
Основні елементи керування відтворенням	2
Світлова індикація "посмішки"	3
Параметри відео, аудіо та зображення	4
Відео формату DivX	5
Показ слайдів із музичним супроводом	5
Автоматичне відтворення	6
Функція BonusView на дисках Blu-ray	6
Функція BD-Live на дисках Blu-ray	6
Відтворення 3D-відео з дисків Blu-ray	7
Налаштування мережі	7
Функція Philips EasyLink	8

2 Зміна параметрів	9
Зображення	9
Звук	9
Мережа (встановлення, стан...)	9
Персональні налаштування (мова, батьківський контроль...)	10
Додаткові параметри (очищення пам'яті...)	10

3 Оновлення програмного забезпечення	11
Оновлення програмного забезпечення за допомогою USB-пристрою	11

4 Варіанти розміщення	12
Вертикальне розміщення	12
Настінне кріплення	12

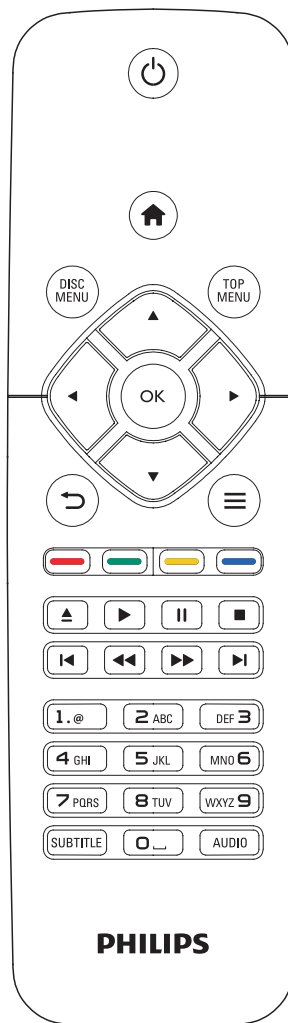
5 Технічні характеристики	13
----------------------------------	----

6 Усунення несправностей	16
---------------------------------	----

1 Використання програвача дисків Blu-ray/DVD

Вітаємо вас із покупкою та ласкаво просимо до клубу Philips! Щоб у повній мірі скористатися підтримкою, яку пропонує Philips (наприклад, оновлення програмного забезпечення виробу), зареєструйте свій вибір на веб-сайті www.philips.com/welcome.

Основні елементи керування відтворенням



Керуйте відтворенням за допомогою поданих нижче кнопок.

Кнопка	Дія
	Увімкнення програвача або перехід у режим очікування.

Кнопка	Дія
🏠	Доступ до головного меню.
DISC MENU	Доступ або вихід із меню диска або контекстного меню.
TOP MENU	Доступ до головного меню відеодиска.
▲▼◀▶	Навігація в меню. Натискайте ▲▼ для обертання зображення за або проти годинникової стрілки в режимі показу слайдів.
OK	Підтвердження вибору або введення.
↶	Повернення до попереднього меню.
☰	Перехід до додаткових параметрів під час відтворення.
Кольорові кнопки	Вибір завдань або параметрів для дисків Blu-ray.
▲	Вийміть диск із відділення для дисків.
▶	Відтворення або відновлення відтворення.
⏸	Призупинення відтворення. Натискайте кілька разів для повільної прокрутки вперед кадр за кадром.
■	Зупинка відтворення.
◀/▶	Перехід до попередньої або наступної доріжки, розділу чи файлу.

Кнопка	Дія
◀◀/▶▶	Швидка прокрутка назад або вперед. Натискайте кілька разів, щоб вибрати швидкість пошуку. Натискайте ⏮ один раз, потім натискайте ▶▶ для повільної прокрутки вперед.
AUDIO	Вибір мови аудіосупроводу або каналу.
SUBTITLE	Вибір мови субтитрів.
Буквено-цифрові кнопки	Вибір пункту для відтворення. Введення значень. Введення літер кількаразовим натисканням, як для написання SMS-повідомлень.

Світлова індикація “посмішки”

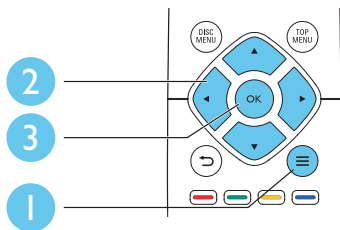
Цей виріб має спеціальну анімаційну світлову смужку, яка виражає його поточний стан.

- **Світло не світиться:** режим очікування.
- **Світло світиться:** увімкнення та готовність до роботи.
- **Тьмяне світло:** виконується відтворення.
- **Блимає 2 індикатори:** помилка або не вдається прочитати диск.
- **Інша світлова анімація:** наприклад, запуск, завантаження диска, пауза, зупинка, перехід до наступного/ попереднього елемента, відтворення вперед/назад і виймання диска.

Параметри відео, аудіо та зображення

Для відтворення відео або зображень, збережених на диску чи USB-накопичувачі, доступні додаткові параметри.

Параметри відео



Перехід до додаткових параметрів під час відтворення відео.

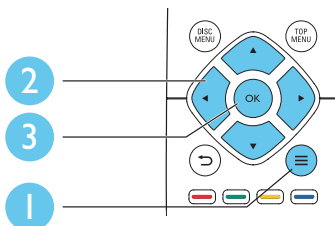
- **[Мова аудіо]:** Вибір мови аудіосупроводу.
- **[Мова субтитрів]:** Вибір мови субтитрів.
- **[Зміщення субтитрів]:** Зміна розміщення субтитрів на екрані. Для зміни розміщення субтитрів на екрані натискайте ▲ ▼.
- **[Інфо]:** Відображення відомостей про відтворення.
- **[Набір символів]:** Вибір набору символів, який підтримує субтитри відео формату DivX (лише для відео формату DivX).
- **[Пошук за часом]:** Перехід до певного часу за допомогою цифрових кнопок на пульті дистанційного керування.
- **[2-га мова аудіосупроводу]:** Вибір другої мови аудіосупроводу (лише для дисків Blu-ray із підтримкою функції BonusView).
- **[2-га мова субтитрів]:** Вибір другої мови субтитрів (лише для дисків Blu-ray із підтримкою функції BonusView).
- **[Заголовки]:** Вибір заголовку.
- **[Розділи]:** Вибір розділу.
- **[Список кутів]:** Вибір кута камери.
- **[Меню]:** Відображення меню диска.

- **[Вибір PIP]:** Відображення вікна "картинка в картинці" (лише для дисків Blu-ray із підтримкою функції BonusView).
- **[Масштабування]:** Масштабування відеозображення. Вибирайте коефіцієнт масштабування за допомогою ◀▶.
- **[Повтор]:** Повтор розділу або заголовка.
- **[Повтор А-В]:** Позначення двох пунктів у межах розділу для повторення або вимкнення режиму повтору.
- **[Параметри зображення]:** Вибір попередньо визначеного параметра кольору.

Примітка

- Доступні налаштування відео залежать від джерела відеосигналу.

Параметри зображення

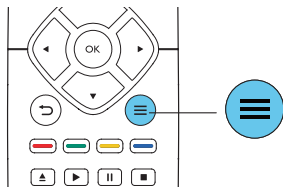


Перехід до додаткових параметрів під час показу слайдів.

- **[Поворот +90]:** Обертання зображення на 90 градусів за годинниковою стрілкою.
- **[Поворот -90]:** Обертання зображення на 90 градусів проти годинникової стрілки.
- **[Масштабування]:** Масштабування зображення. Вибирайте коефіцієнт масштабування за допомогою ◀▶.
- **[Інфо]:** Відображення даних зображення.
- **[Трив. відобр. слайда]:** Вибір інтервалу показу слайдів.
- **[Анімація слайдів]:** Вибір способу зміни слайдів.

- **[Параметри зображення]:** Вибір попередньо визначеного параметра кольору.
- **[Повтор]:** Повтор вибраної папки.

Параметри аудіо



Кілька разів натисніть **≡** для перегляду поданих нижче параметрів.

- Повтор поточної доріжки.
- Повтор усіх доріжок на диску або в папці.
- Довільне відтворення аудіодоріжок.
- Вимкнення режиму повторення.

Відео формату DivX

Можна відтворювати відео формату DivX, збережене на диску або USB-накопичувачі.

Код VOD для DivX

- Перед придбанням відеофайлів DivX та їх відтворенням за допомогою програвача зареєструйте програвач на веб-сайті www.divx.com, використавши для цього код DivX VOD.
- Для відображення коду DivX VOD натисніть **🏠** і виберіть **[Налаштування]** > **[Додаткові]** > **[Код DivX® VOD]**.

Субтитри DivX

- За допомогою кнопок **SUBTITLE** виберіть мову.
- Якщо субтитри не відображаються належним чином, змініть набір символів, що підтримує субтитри DivX. Щоб вибрати набір символів, натисніть **≡** і виберіть **[Набір символів]**.




Набір символів	Мови
[Стандартні]	албанська, англійська, гельська, голандська, датська, італійська, іспанська, курдська (латинське письмо), німецька, норвезька, португальська, турецька, фінська, французька та шведська
[Центрально-європ.]	албанська, англійська, голандська, ірландська, німецька, польська, румунська, сербська, словацька, словенська, угорська, хорватська та чеська
[Кирилиця]	англійська, білоруська, болгарська, македонська, молдавська, російська, сербська та українська
[Грецька]	грецька
[Бальтійський]	естонська, латвійська та литовська
[Chinese]	китайська (спрощена)
[Офіційна китайська]	офіційна китайська
[Корейська]	англійська та корейська

≡ Примітка

- Щоб використовувати субтитри, файл субтитрів повинен мати таку ж назву, що й відеофайл формату DivX. Наприклад, якщо назва відеофайлу формату DivX "movie.avi", збережіть файл субтитрів як "movie.srt" або "movie.sub".
- Цей програвач може відтворювати файли субтитрів у таких форматах: .srt, .sub, .txt, .ssa та .smi.

Показ слайдів із музичним супроводом

Щоб додати до показу слайдів музичний супровід, відтворіть музичні файли одночасно з фотофайлами.


- 1 Розпочніть відтворення музичного файлу, збереженого на диску або під'єднаному USB-накопичувачі.
- 2 Натисніть  і перейдіть до папки із зображенням.
- 3 Виберіть зображення із того самого диска або USB-накопичувача та натисніть **ОК**, щоб розпочати показ слайдів.
- 4 Щоб зупинити показ слайдів, натисніть кнопку .
- 5 Щоб зупинити відтворення музики, натисніть кнопку  ще раз.

Автоматичне відтворення

Цей вибір може автоматично відтворити диск або відеофайл.

Автоматичне відтворення диска

Коли цей вибір увімкнено, диск відтворюється автоматично.

- 1 Натисніть  (Дім).
- 2 Виберіть **[Налаштування]**, потім натисніть **ОК**.
- 3 Виберіть **[Власні] > [Автовідтворення диска] > [Увімк.]**.
 - Функцію увімкнено.
 - Щоб вимкнути цю функцію, виберіть **[Вимк.]**. Диск не буде відтворюватися автоматично.

Послідовне автоматичне відтворення відео


Якщо в тій самій папці на USB-накопичувачі або комп'ютері (через з'єднання DLNA) доступно два чи більше відеофайлів, після завершення відтворення відео автоматично відтворюватиметься наступний відеофайл.

- 1 Натисніть  (Дім).

- 2 Виберіть **[Налаштування]**, потім натисніть **ОК**.
- 3 Виберіть **[Власні] > [Автовідтворення після відео] > [Увімк.]**.
 - Функцію увімкнено.
 - Щоб вимкнути цю функцію, виберіть **[Вимк.]**. Наступний відеофайл не буде автоматично відтворюватися після завершення відтворення відео у тій самій папці.

Функція BonusView на дисках Blu-ray

Якщо в тій самій папці на USB-накопичувачі доступно два чи більше відеофайлів, після завершення відтворення відео автоматично відтворюватиметься наступний відеофайл.



- 1 Під час відтворення натисніть .
↳ Відобразиться меню параметрів.
- 2 Виберіть **[Вибір PIP] > [Картинка в картинці]**, потім натисніть **ОК**.
↳ Параметри PIP [1]/[2] залежать від відеовмісту.
↳ Увімкнеться додаткове відео.
- 3 Виберіть **[2-га мова аудіосупроводу] або [2-га мова субтитрів]** і натисніть **ОК**.

Функція BD-Live на дисках Blu-ray

Отримайте доступ до ексклюзивних інтерактивних послуг, наприклад, кіноанонсів, ігор, мелодій дзвінка та іншого додаткового вмісту.

Ця функція доступна лише на дисках Blu-ray із підтримкою функції BD-Live.

- 1 Встановіть під'єднання до Інтернету і налаштуйте мережу (див. розділ "Налаштування мережі").

- 2 Вставте USB-накопичувач у роз'єм  (USB) на програвачі.
 - USB-накопичувач використовується для зберігання завантаженого вмісту BD-Live.
 - Щоб видалити попередньо завантажений на USB-накопичувач вміст BD-Live для звільнення місця у пам'яті, натисніть  і виберіть [Налаштування] > [Додаткові] > [Очистити пам'ять].
- 3 Розпочніть відтворення диска із підтримкою функції BD-Live.
- 4 Виберіть у меню диска піктограму BD-Live та натисніть **OK**.
 - ↳ Почнеться завантаження BD-Live. Тривалість завантаження залежить від диска та під'єднання до Інтернету.
- 5 Виберіть в інтерфейсі BD-Live потрібний пункт для доступу.

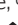
Примітка

- Наявність послуг BD-Live залежить від диска та країни.
- Якщо використовується технологія BD-Live, дані на диску та програвачі доступні для постачальника вмісту.
- Для збереження завантажених файлів використовуйте USB-накопичувач, який має щонайменше 1 Гб вільного місця.


Відтворення 3D-відео з дисків Blu-ray

Що потрібно?

- Телевізор із підтримкою формату 3D.
- Цей програвач, під'єднаний до телевізора за допомогою кабелю HDMI.
- 3D-окуляри, сумісні з телевізором.
- Диск 3D Blu-ray

- 1 Перевірте, чи увімкнено формат 3D: натисніть  і виберіть [Налаштування]

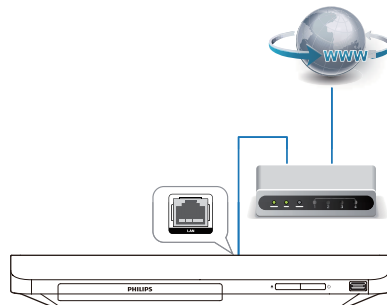
> [Відео] > [Перегляд 3D-відео] > [Авто].

- 2 Відтворіть 3D-відео з диска Blu-ray.
- 3 Для перегляду 3D-ефектів одягніть 3D-окуляри.
 - Щоб вимкнути відтворення 3D-вмісту, натисніть  і виберіть [Налаштування] > [Відео] > [Перегляд 3D-відео] > [Вимк.].


Налаштування мережі

Під'єднайте цей програвач до Інтернету для доступу до такої служби:

- **послугою BD-Live:** переходьте до додаткових функцій у мережі (доступно лише на дисках Blu-ray із підтримкою функції BD-Live).
- 1 Під'єднайте цей програвач до Інтернету за допомогою дротового (Ethernet) з'єднання.
 - Під'єднайте мережевий кабель (не входить у комплект) до роз'єму LAN на задній панелі цього програвача.



- 2 Встановіть мережу.


- 1) Натисніть .
- 2) Виберіть **[Налаштування]** і натисніть **ОК**.
- 3) Виберіть **[Мережа]** > **[Встановлення мережі]** і натисніть **ОК**.
- 4) Для встановлення виконайте вказівки на екрані телевізора.



Увага!

- Перед під'єднанням до мережі ознайомтеся з маршрутизатором мережі та принципами мережевого з'єднання. Якщо потрібно, прочитайте документацію, що додається до елементів мережі. Компанія Philips не відповідає за втрату або пошкодження даних.

Відтворення одним дотиком


Вставивши відеодиск у відсік для дисків, увімкніть телевізор із режиму очікування, натиснувши , і розпочніть відтворення диска.

Перехід у режим очікування одним дотиком

Якщо під'єднаний пристрій (наприклад, телевізор) перемкнати в режим очікування за допомогою пульта дистанційного керування, який додається до нього, програвач автоматично переходить у режим очікування.

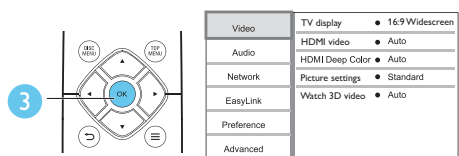
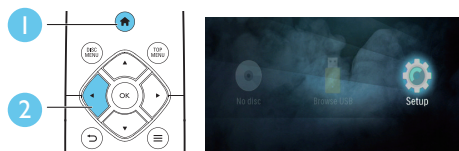
Функція Philips EasyLink

Програвач підтримує функцію Philips EasyLink, в якій використовується протокол HDMI CEC (Consumer Electronics Control). Пристроями із підтримкою функції EasyLink, які під'єднуються через роз'єми HDMI, можна керувати за допомогою одного пульта дистанційного керування. Компанія Philips не надає повної гарантії щодо функціональної сумісності з усіма пристроями HDMI CEC.

- 1 Під'єднайте пристрої, сумісні з HDMI CEC, за допомогою з'єднання HDMI і увімкніть операції HDMI CEC на телевізорі та інших під'єднаних пристроях (детальнішу інформацію див. у посібнику користувача телевізора та інших пристроїв).
- 2 Натисніть .
- 3 Виберіть **[Налаштування]** > **[EasyLink]**.
- 4 Виберіть **[Увімк.]** у пунктах **[EasyLink]**, **[Відтворення одним дотиком]** та **[Режим очікування одним дотиком]**.
↳ Буде увімкнено функцію EasyLink.

2 Зміна параметрів

У цьому розділі подано інформацію щодо зміни параметрів програвача.



Примітка

- Параметр меню, який відображається сірим, змінити неможливо.
- Щоб повернутися до попереднього меню, натисніть . Щоб вийти з меню, натисніть .

Зображення

- 1 Натисніть .
- 2 Щоб перейти до параметрів налаштування відео, виберіть **[Налаштування] > [Відео]**.
- **[Дисплей ТВ]:** Вибір формату зображення відповідно до розміру екрана телевізора.
- **[Відео HDMI]:** Вибір роздільної здатності відео HDMI.
- **[HDMI Deep Color]:** Відтворення кольорів із більшою кількістю відтінків і тонів, якщо відео записано в режимі Deep Color; і телевізор підтримує цю функцію.

- **[Параметри зображення]:** Вибір попередньо визначеного параметра кольору.
- **[Перегляд 3D-відео]:** Вибір режиму 3D або 2D під час відтворення 3D-відео з дисків Blu-ray. Програвач потрібно під'єднати до телевізора з підтримкою формату 3D за допомогою кабелю HDMI.

Примітка

- Якщо потрібно змінити певне налаштування, перевірте, чи телевізор підтримує нове налаштування.

Звук

- 1 Натисніть .
- 2 Щоб перейти до параметрів налаштування аудіо, виберіть **[Налаштування] > [Аудіо]**.
- **[Нічний режим]:** Вибір тихого звуку або звуку з повним динамічним діапазоном. Нічний режим дозволяє притишувати голосні звуки та підвищувати гучність тихих звуків (наприклад, розмови).
- **[Аудіо HDMI]:** Вибір аудіоформату HDMI, коли програвач під'єднано за допомогою з'єднання HDMI.

Примітка


- Нічний режим доступний лише для DVD-дисків та дисків Blu-ray із кодуванням Dolby® TrueHD / Dolby® Digital Plus.

Мережа (встановлення, стан...)

- 1 Натисніть .

- 2 Щоб перейти до параметрів налаштування мережі, виберіть **[Налаштування] > [Мережа]**.
- **[Встановлення мережі]:** Виконайте дротове встановлення для створення мережі.
 - **[Переглянути параметри мережі]:** Відображення поточного стану мережі.

Персональні налаштування (мова, батьківський контроль...)

- 1 Натисніть .
- 2 Щоб перейти до параметрів, для яких можна встановити власні значення, виберіть **[Налаштування] > [Власні]**.
- **[Мова меню]:** Вибір мови екранного меню.
 - **[Аудіо]:** Вибір мови аудіосупроводу для відтворення відео.
 - **[Субтитри]:** Вибір мови субтитрів для відтворення відео.
 - **[Меню диска]:** Вибір мови меню для відеодиска.
 - **[Батьківський контроль]:** Обмеження доступу до дисків, які записано з відповідними рейтингами. Щоб перейти до параметрів для встановлення обмеження, введіть "0000". Для відтворення усіх дисків без урахування рейтингу вибирайте рівень "8".
 - **[Екранна заставка]:** Увімкнення або вимкнення режиму екранної заставки. У разі увімкнення режиму екранної заставки екран переходить у стан бездіяльності через 10 хвилин бездіяльності пристрою (наприклад, у режимі паузи або зупинки).
 - **[Автоматичне зміщення субтитрів]:** Увімкнення або вимкнення функції зміщення субтитрів. Якщо цю функцію увімкнено, відбувається автоматичне налаштування розміщення субтитрів

відповідно до розмірів телеекрана (ця функція доступна лише в деяких телевизорах Philips).

- **[Змінити пароль]:** Встановлення або зміна пароля для відтворення диска з обмеженим використанням. Якщо у Вас немає пароля або Ви його забули, введіть "0000".
- **[Автоперехід у режим очікування]:** Увімкнення або вимкнення функції автоматичного переходу в режим очікування. Якщо цю функцію увімкнено, програвач переходить у режим очікування через 18 хвилин бездіяльності (наприклад, у режимі паузи або зупинки).
- **[Швидке увімкнення]:** Увімкнення або вимкнення програвача для швидшого вмикання з режиму очікування. Якщо функцію швидкого вмикання активовано, програвач споживає більше енергії у режимі очікування.
- **[VCD PBC]:** Відображення або пропускання меню вмісту для дисків VCD та SVCD.
- **[Автовідтворення диска]:** Увімкнення або вимкнення функції автоматичного відтворення диска після увімкнення.
- **[Автовідтворення після відео]:** Увімкнення або вимкнення послідовного відтворення відео з USB-пристрою.



Примітка

- Якщо потрібна мова для диска, аудіосупроводу або субтитрів недоступна, у меню можна вибрати **[Інше]** та ввести код мови із чотирьох цифр, який зазначено на звороті цього посібника користувача.
- Якщо вибрати мову, якої немає на диску, програвач буде використовувати мову диска за замовчуванням.

Додаткові параметри (очищення пам'яті...)

- 1 Натисніть .

- 2 Щоб перейти до налаштування додаткових параметрів, виберіть **[Налаштування]** > **[Додаткові]**.
- **[Захист BD-Live]:** Заборона або дозвіл доступу до BD-Live (лише для некомерційних дисків BD-Live, створених користувачем).
 - **[Режим пониж. мікшування]:** Керування відтворенням 2-канального стереозвуку.
 - **[Оновлення програмного забезпечення]:** Оновлення програмного забезпечення через USB-накопичувач.
 - **[Очистити пам'ять]:** Видалення попередньо завантаженого вмісту BD-Live з USB-накопичувача. Для збереження завантаженого вмісту BD-Live автоматично створюється папка "BUDA".
 - **[Код DivX® VOD]:** Відображення реєстраційного коду DivX® або коду скасування реєстрації програвача.
 - **[Про версію.]:** Відображення версії програмного забезпечення цього програвача.
 - **[Відновити стандартні налаштування]:** Скидання налаштувань програвача до стандартних налаштувань, встановлених виробником, окрім пароля і рівня батьківського контролю.



Примітка


- Ви не можете заборонити доступ до мережі Інтернет на комерційних дисках Blu-ray.
- Перед придбанням відеофайлів DivX та їх відтворенням за допомогою програвача зареєструйте програвач на веб-сайті www.divx.com, використавши для цього код DivX VOD.

3 Оновлення програмного забезпечення

Перед тим як оновлювати програмне забезпечення програвача, перевірте версію поточного програмного забезпечення:

- Натисніть **▲**, виберіть **[Налаштування]** > **[Додаткові]** > **[Про версію.]**, після чого натисніть **OK**.

Оновлення програмного забезпечення за допомогою USB-пристрою

- 1 Перевірте наявність найновішої версії програмного забезпечення на веб-сайті www.philips.com/support.
 - Відшукайте потрібну модель і натисніть пункт "Програмне забезпечення та драйвери".
- 2 Завантажте програмне забезпечення на USB-накопичувач.
 - ① Розархівуйте завантажений файл і перевірте, чи папка називається "UPG".
 - ② Помістіть папку "UPG" в кореневий каталог.
- 3 Вставте USB-накопичувач у роз'єм  (USB) на програвачі.
- 4 Натисніть **▲** і виберіть **[Налаштування]**.
- 5 Виберіть **[Додаткові]** > **[Оновлення програмного забезпечення]** > **[USB]**.
 - ↳ За наявності оновлення з'явиться запит щодо виконання оновлення.
- 6 Виконайте вказівки на екрані телевізора для оновлення програмного забезпечення.

- ↳ Після завершення оновлення програвач автоматично вимкнеться і ввімкнеться знову.



Увага!

- Під час оновлення програмного забезпечення не вимикайте живлення і не виймайте USB-накопичувач, оскільки це може пошкодити програвач.

4 Варіанти розміщення

Дизайн цього виробу дозволяє розміщувати його такими способами:

- Горизонтальне розміщення на столі.
- Вертикальне розміщення на столі.
- Настінне кріплення

Ви можете просто поставити виріб у горизонтальному положенні на столі.

Вертикальне розміщення

Ви можете розмістити цей виріб у вертикальному положенні на столі. Малюнок із варіантами розміщення можна переглянути у розділі з короткими інструкціями в цьому посібнику користувача

- 1) Зберіть кронштейни з комплекту.
- 2) Прикріпіть зібраний кронштейн до цього виробу.

Настінне кріплення



Примітка

- Перш ніж кріпити цей виріб до стіни, перевірте, чи стіна може витримати його вагу.
- У разі настінного кріплення цей виріб потрібно надійно прикріпити до стіни згідно інструкцій із встановлення. Неправильне кріплення до стіни може призвести до нещасного випадку, травмування чи пошкодження. У разі виникнення запитань звертайтеся до Центру обслуговування клієнтів у Вашій країні.

Цей виріб можна прикріпити до стіни. Малюнок із варіантами розміщення можна переглянути у розділі з короткими інструкціями в цьому посібнику користувача.

- 1) Прикріпіть кронштейн, що додається, до цього виробу.
- 2) Просвердліть два отвори в стіні, потім зафіксуйте в отворах дюбелі та гвинти.
- 3) Повісьте цей виріб на стіні.

5 Технічні характеристики






Примітка

- Технічні характеристики виробу можуть бути змінені без попередження

Регіональний код

Регіональний код

Можна відтворювати диски з поданими нижче регіональними кодами.

DVD	Blu-ray	Країни
 		Росія, Індія

Мультимедійні формати

- BD-Video, BD 3D
- DVD-Video, DVD+R/+RW, DVD-R/-RW, DVD+R/-R DL (Dual Layer)
- VCD/SVCD
- Аудіо компакт-диск, CD-R/CD-RW, медіафайли MP3, WMA, файли JPEG
- Медіафайли DivX (Ultra)/DivX Plus HD, MKV
- USB-накопичувач

Формати файлів

- Аудіо:
 - .aac, .mka, .mp3, .wma, .wav, .m4a, .flac, .ogg
- Відео:
 - .avi, .divx, .mp4, .m4v, .ts, .mov, .mkv, .m2ts, .mpg, .mpeg, .3gp
- Зображення: .jpg, .jpeg, .gif, .png

Аудіоформати

Цей вибір підтримує такі аудіофайли.

Розширення	Контейнер	Аудіокодек	Швидкість передачі даних
.mp3	MP3	MP3	до 320 кбіт/с
.wma	ASF	WMA	до 192 кбіт/с
		WMA Pro	до 768 кбіт/с
.aac	AAC	AAC, HE-AAC	до 192 кбіт/с
.wav	WAV	PCM	27,648 Мбіт/с
.m4a	MKV	AAC	192 кбіт/с
		ALAC	частота дискретизації до 192 кГц
.mka	MKA	PCM	27,648 Мбіт/с
		AC-3	640 кбіт/сек
		DTS core	1,54 Мбіт/с
		MPEG	912 кбіт/с
		MP3	до 320 кбіт/с
		WMA	до 192 кбіт/с
		WMA Pro	до 768 кбіт/с
		AAC, HE-AAC	до 192 кбіт/с
.flac	FLAC	FLAC	до 24 біт на зразок
.ogg	OGG	Vorbis	змінна швидкість передачі даних, максимальний розмір блоку – 4096
		FLAC	частота дискретизації до 192 кГц

Розширення	Контейнер	Аудіокодек	Швидкість передачі даних
		OGGPCM	без обмежень
		MP3	до 320 кбіт/с

Відеоформати

Якщо у Вас є телевізор високої чіткості, за допомогою цього виробу можна відтворювати відеофайли з:

- роздільною здатністю: 1920 x 1080 пікселів;
- частотою кадрів: 6-30 кадрів/сек.

файли формату .avi у контейнері AVI (або файли формату .ts у контейнері TS)

Аудіокодек	Відеокодек	Швидкість передачі даних
PCM, AC-3, DTS core, MP3, WMA, DD+	DivX 3.11, DivX 4.x, DivX 5.x, DivX 6.x	макс. 10 Мбіт/с
	MPEG 1, MPEG 2	40 Мбіт/с
	MPEG 4 SP/ASP	38,4 Мбіт/с
	H.264/AVC до HiP@5.1	25 Мбіт/с
	WMV9	45 Мбіт/с

файли формату .divx у контейнері AVI

Аудіокодек	Відеокодек	Швидкість передачі даних
PCM, AC-3, DTS core, MP3, WMA, DD+	DivX 3.11, DivX 4.x, DivX 5.x, DivX 6.x	макс. 10 Мбіт/с

файли формату .mp4 або .m4v у контейнері MP4

Аудіокодек	Відеокодек	Швидкість передачі даних
AC-3, MPEG, MP3, AAC, HE-AAC, DD+	MPEG 1, MPEG 2	40 Мбіт/с
	MPEG 4 ASP	38,4 Мбіт/с
	H.264/AVC до HiP@5.1	25 Мбіт/с

файли формату .mov у контейнері MOV

Аудіокодек	Відеокодек	Швидкість передачі даних
AC-3, MPEG, MP3, AAC, HE-AAC	MPEG 1, MPEG 2	40 Мбіт/с
	MPEG 4 ASP	38,4 Мбіт/с
	H.264/AVC до HiP@5.1	25 Мбіт/с

файли формату .mkv у контейнері MKV

Аудіокодек	Відеокодек	Швидкість передачі даних
PCM, AC-3, DTS core, MPEG, MP3, WMA, AAC, HE-AAC, DD+, FLAC	DivX Plus HD	30 Мбіт/с
	MPEG 1, MPEG 2	40 Мбіт/с
	MPEG 4 ASP	38,4 Мбіт/с
	H.264/AVC до HiP@5.1	25 Мбіт/с
	WMV9	45 Мбіт/с

файли формату .m2ts у контейнері MKV

Аудіокодек	Відеокодек	Швидкість передачі даних
PCM, AC-3, DTS core, MPEG, MP3, WMA, AAC, HE-AAC, DD+	MPEG 1, MPEG 2	40 Мбіт/с
	MPEG 4 ASP	38,4 Мбіт/с
	H.264/AVC до HiP@5.1	25 Мбіт/с
	WMV9	45 Мбіт/с

файли формату .mpg та .mpeg у контейнері PS

Аудіокодек	Відеокодек	Швидкість передачі даних
PCM, DTS core, MPEG, MP3	MPEG 1, MPEG 2	40 Мбіт/с

файли формату .3gp у контейнері 3GP

Аудіокодек	Відеокодек	Швидкість передачі даних
AAC, HE-AAC	MPEG 4 ASP	38,4 Мбіт/с
	H.264/AVC до HiP@5.1	макс. 25 Мбіт/с

Відео

- Система сигналів: PAL / NTSC
- Вихідний сигнал HDMI: 480i/576i, 480p/576p, 720p, 1080i, 1080p, 1080p/24Hz

Звук

- Цифровий вихід: 0,5 Vp-p (75 Ом)
 - Коаксіальний
- Вихід HDMI
- Частота дискретизації:
 - MP3: 32 кГц, 44,1 кГц, 48 кГц
 - WMA: 44,1 кГц, 48 кГц
- Постійна швидкість передачі даних:
 - MP3: 112-320 кбіт/сек
 - WMA: 48-192 кбіт/сек

USB

- Сумісність: Hi-Speed USB (2.0)
- Підтримка класу: клас накопичувачів USB
- Файлова система: FAT16, FAT32
- Роз'єм USB: 5 В \equiv , 500 мА
- Підтримка HDD (портативного жорсткого диска): може знадобитися зовнішнє джерело живлення.

Головний блок

- Живлення:
 - Модель (адаптер живлення змінного струму марки Philips): NU010A120080
 - Вхід: 100-240 В змінного струму, 50/60 Гц, 0,2 А
 - Вихід: 12 В \equiv , 0,8 А
- Споживання енергії в режимі очікування: < 0,5 Вт
- Розміри (Ш x В x Г): 210 x 52,5 x 210 (мм)
- Вага нетто: 0,75 кг

Робоча температура і вологість

- від 0 °C до 45 °C, вологість від 5% до 90% для усіх кліматів.

Температура і вологість зберігання

- від -40 °C до 70 °C, від 5% до 95%

Аксесуари

- Пульт дистанційного керування і батареї
- Посібник користувача
- 2 кронштейни й 2 гвинти
- Адаптер змінного струму

Лазер

- Тип лазера (діод): AlGaInN (BD), AlGaInP (DVD/CD)
- Довжина хвилі: 398-413 нм (BD), 645-664 нм (DVD), 770-800 нм (CD)
- Вихідна потужність: 1,7 мВт (BD), 0,19 мВт (DVD), 0,25 мВт (CD)

Керування споживанням енергії

- Коли пристрій є неактивним протягом 18 хвилин, він автоматично переходить у режим очікування або режим очікування в мережі.
- Споживання енергії в режимі очікування або режимі очікування в мережі становить менше 0,5 Вт.

6 Усунення несправностей



Примітка

- Позначення та норми живлення можна знайти в таблиці з даними, що знаходиться позаду або знизу виробу.
- Перш ніж виконувати або змінювати будь-які під'єднання, слід перевірити, чи усі пристрої від'єднано від розеток.



Попередження

- Небезпека ураження електричним струмом. Ніколи не знімайте корпус програвача.

Щоб зберегти дію гарантії, ніколи не намагайтеся самостійно ремонтувати програвач.

Якщо під час використання цього програвача виникають певні проблеми, перш ніж звертатися до центру обслуговування, скористайтеся наведеними нижче порадами. Якщо це не вирішить проблему, зареєструйте свій виріб і отримайте підтримку на веб-сайті www.philips.com/support.

Якщо Ви звернетесь до Philips, Вас запитують модель і серійний номер програвача. Модель і серійний номер вказано на задній панелі програвача. Запишіть тут цифри:

№ моделі _____

Серійний номер _____

Головний блок

Кнопки на програвачі не працюють.


- Від'єднайте програвач від розетки на кілька хвилин, а потім знову підключіть його до мережі.

Зображення

Зображення відсутнє.

- Перевірте, чи телевізор налаштовано на потрібне джерело вхідного сигналу для програвача.

Відсутнє зображення у випадку під'єднання HDMI.

- Перевірте, чи не пошкоджено кабель HDMI. Якщо кабель HDMI пошкоджено, замініть його на новий.
- На пульті дистанційного керування натисніть , а тоді натисніть "731" (цифрові кнопки), щоб відновити відображення зображення. Зачекайте 10 секунд, поки зображення автоматично не відновиться.
- Якщо програвач під'єднано за допомогою кабелю HDMI до неавторизованого пристрою для відтворення, аудіо- та відеосигнали можуть не відтворюватися.

Диск не відтворює відео високої чіткості.

- Перевірте, чи диск містить відео високої чіткості.
- Перевірте, чи телевізор підтримує відтворення відео високої чіткості.

Звук

Відсутній звук у випадку під'єднання HDMI.

- Якщо під'єднаний пристрій не сумісний із HDCP або ж сумісний лише з DVI, звук із виходу HDMI може бути відсутній.

Відсутній сигнал додаткового аудіо для функції "картинка в картинці".

- Коли вибрано параметр [Потік бітів], що у меню [Аудіо HDMI] або [Цифрове аудіо], інтерактивний аудіосупровід, яким є додаткове аудіо, для функції "картинка в картинці" вимикається. Знову виберіть [Потік бітів].

Відтворення

Неможливо відтворити диск.

- Почистіть диск.
- Перевірте, чи диск встановлено належним чином.
- Перевірте, чи програвач підтримує диск. Див. розділ "Технічні характеристики".
- Перевірте, чи програвач підтримує регіональний код диска DVD або BD.
- У разі використання дисків DVD±RW або DVD±R перевірте, чи їх було фіналізовано.

Неможливо відтворити відеофайли формату DivX.

- Перевірте повноту відеофайлу DivX.
- Перевірте, чи правильне розширення відеофайлу.

Субтитри DivX не відображаються належним чином.

- Файл субтитрів повинен мати таку ж назву, що й відеофайл формату DivX.
- Перевірте, чи файл із розширенням, яке підтримується програвачем (.srt, .sub, .txt, .ssa або .smi).

Неможливо зчитати вміст під'єданого USB-накопичувача.

- Перевірте, чи формат USB-накопичувача сумісний із програвачем.
- Перевірте, чи файлова система на USB-накопичувачі підтримується програвачем.
- Для USB HDD (портативного жорсткого диска), можливо, знадобиться зовнішнє джерело живлення.

На екрані телевізора відображається повідомлення "Немає доступу" або "x".

- Виконати операцію неможливо.

Система EasyLink не працює.

- Перевірте, чи програвач під'єднано до телевізора Philips із підтримкою функції EasyLink та чи увімкнено EasyLink (див. розділ "Використання програвача дисків Blu-ray/DVD" > "Використання системи Philips EasyLink").

Немає доступу до функцій BD-Live.

- Перевірте, чи програвач під'єднано до мережі (див. розділ "Використання програвача дисків Blu-ray/DVD" > "Налаштування мережі").
- Перевірте, чи встановлено мережу (див. розділ "Використання програвача дисків Blu-ray/DVD" > "Налаштування мережі").
- Перевірте, чи диск Blu-ray підтримує функцію BD-Live.
- Очистіть пам'ять (див. розділ "Зміна параметрів" > "Додаткові параметри (захист BD-Live, очищення пам'яті...)").

це читайте в посібнику користувача телевізора).

- Перевірте, чи 3D-окуляри активовано (про це читайте в посібнику користувача телевізора).

Мережа

Мережу не знайдено.

- Перевірте, чи мережу встановлено належним чином (див. розділ "Використання програвача дисків Blu-ray/DVD" > "Налаштування мережі").
- Перевірте, чи встановлено мережу (див. розділ "Використання програвача дисків Blu-ray/DVD" > "Налаштування мережі").
- Перевірте під'єднання до маршрутизатора (див. посібник користувача маршрутизатора).

Швидкість Інтернету повільна.

- Для маршрутизатора потрібне високошвидкісне під'єднання до Інтернету.

3D-відео

Відсутні 3D-ефекти

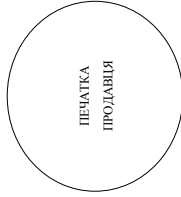
- Перевірте, чи увімкнено режим 3D (див. розділ "Використання програвача дисків Blu-ray/DVD" > "Відтворення 3D-відео з дисків Blu-ray").
- Перевірте, чи в заголовку диска, що відтворюється, вказано його сумісність із Blu-ray 3D.
- Перевірте, чи телевізор підтримує формат 3D та HDMI, а також чи на ньому увімкнено режим 3D (про

ГАРАНТІЙНИЙ ТАЛОН

Україна

Місце для прикріплення
касового і товарного чеків

Модель:	Заповнення обов'язково
Серійний номер:	Заповнення обов'язково
Дата продажу:	Заповнення обов'язково
ПРОДАВЕЦЬ:	
Назва торгової організації:	Заповнення обов'язково
Телефон торгової організації:	Заповнення обов'язково
Адреса та E-mail:	Заповнення бажано



Виріб отримав у справному стані, в повній комплектності, з інструкцією по експлуатації українською мовою. З усіма технічними характеристиками, функціональними можливостями і правилами експлуатації ознайомлений. Виріб оглянуто та перевірено в моїй присутності, претензій щодо якості і зовнішнього вигляду не маю. Все зазначене в інструкції по експлуатації та гарантійному талоні зобов'язуюсь виконувати і гарантую виконання всіма користувачами виробу.

З умовами гарантії ознайомлений і згоден.

(П.І.Б. та підпис покупця)

Увага! Вимагайте повного заповнення гарантійного талону продавцем!

**Гарантійний талон недейсний при його неправильному або неповному заповненні, без печатки продавця і підпису покупця.
Касовий і товарний чеки про купівлю повинні бути прикріплені до цього гарантійного талону.**

Додаток до інструкції користувача

Шановний Споживачу! Дякуємо Вам за покупку виробу під торговою маркою Philips

При купівлі виробу, просимо перевірити правильність записання гарантійного талону. Серійний номер та найменування моделі придбаного Вами виробу повинні бути ідентичні запису в гарантійному талоні. Не допускається внесення в талон жодних змін, виправлень. У разі неправильного або неповного заповнення гарантійного талону, а також якщо чек не прив'язаний до гарантійного талону при купівлі Вами виробу - негодно звертатися до продавця.

Виріб являється технічно складним товаром. При догляді за ним і використанні його відповідно до правил експлуатації він буде надійно служити Вам довгі роки. У ході експлуатації виробу не допускається механічне пошкодження виробу, попадання всередину сторонніх предметів, рідин, комах та ін. прогнати усього терміну служби стежте за збереженням повної ідентифікаційної інформації з найменуванням моделі та серійного номеру на виробі. Щоб уникнути можливих негорушних згорялтів протягом якого терміну служби документи, що додаються до виробу при його продажу (дані гарантійний талон, товарний і касовий чеки, накладні, інструкцію користувача та інші документи). Якщо в процесі експлуатації Ви виявите, що параметри роботи виробу відрізняються від зазначених в інструкції користувача, зверніться будь ласка, за консультацією до Інформаційного Центру.

Виробник: "Philips Consumer Lifestyle BV" (Філіпс Консьюмер Лайфстайл Б. В.), Хуселдестен 4, 9206 AT, Драхтен, Нідерланди. Імпортер: ТОВ «ІТБСОН ІННОВЕЙШІЗ УКРАЇНА», Укряїна, 03038, м. Київ, вул.М.Гриченка, 4. Юридична особа, яка приймає претензії щодо товару, придбаного на території України ТОВ «ІТБСОН ІННОВЕЙШІЗ УКРАЇНА», Україна, 03038, м. Київ, вул.М.Гриченка, 4.

Якщо придбаний Вами виріб потребує спеціальної установи і підключення, рекомендуємо звернутися на надані таких послуг. Особа (компанія), яка здійснила Вам установку, несе відповідальність за правильність проведення роботи. Пам'ятайте, кваліфікаване встановлення та підключення виробу істотно для його подальшого функціонування та гарантійного обслуговування.

Терміни та умови гарантії:

Назва виробу	Гарантійний строк*	Строк служби*
Домашні медіацентри	1 рік	5 років
Станційнари аудіо / відеосистеми, переносні автомагнітоли, автомобільні медіацентри та підсилювачі	1 рік	3 роки
Портативні пристрої, переносні програвачі, диктофони, фотоапарати, комп'ютерна периферія, автомобільна акустика, індивідуальні прибікореферентні пристрої	1 рік	1 рік

* *включається з дня передачі товару споживачеві або з дати виготовлення, якщо дату передачі визначити неможливо. Дату виготовлення виробу Ви можете визначити по серійному номеру (xxxxxRRHHxxxx, де RR - рік, HH номер тижня, x - будь-які символи). Приклад: AJ021628123456 - дата виготовлення 28 тиждень 2016р. У випадку укладення зворотньої угоди, будь ласка, до Інформаційного Центру.*

Ця гарантія поширяється тільки на виробі:

- які мають повну ідентифікаційну інформацію, придбані та використовуються винятково для особистих, домашніх і інших потреб, не пов'язаних зі здійсненням підприємницької діяльності, по здійсненню сервісу служб зверніться до авторизованого сервісного центру для проведення профілактичних робіт та отримання рекомендацій щодо подальшої експлуатації виробу;
- офіційно імпортовані на територію України;
- при пред'явленні гарантійного талону, заповненого до авторизованого сервісного центру, і з обов'язковим зазначенням: моделі виробу, серійного номеру, дати продажу і печатки торгової організації;

Гарантія обслуговування не поширяється на виробі, незалежно яких виникли вислідок:

- порушення Споживачем правил експлуатації, зберігання або транспортування виробу;
- вдугності або неадекватного обслуговування виробу згідно рекомендацій інструкції по експлуатації;
- використання неоригінальних аксесуарів та/або витратних матеріалів, передбачених інструкцією по експлуатації (якщо їх використання спричинило порушення працездатності виробу);
- дії третіх осіб:

- ремонті неуповноваженими особами, внесення неспеціалізованих виробничим конструктивних або схематичних змін і змін програмного забезпечення;
- вдихлення від Державних Технічних Стандартів (ГОСТів) і норми живлення, телекомунікаційних і кабельних мереж;
- неправильної установи та/або підключення виробу;
- незаконної втручання у внутрішній стані (будь-які з'єднання повинні здійснюватися тільки після відключення всіх виробів/товарів від електромережі);
- дії непереборної сили (стихія, пожежа, блискавка тощо).

Гарантія не поширяється також на витратні матеріали та аксесуари включеної, але не обмежуєть наступними: проволочи наушники, чохли, з'єднувальні кабелі, виробні зі скла, змінні лампи, батареї та акустичні скрині, інші деталі з обмеженим терміном експлуатації.

Гарантія не надається у разі втручання і підбору неоригінальних документів, а також на неоригінально імпортовані виробі (гарантія надається організації, яка імпортувала виробі).

Умови гарантії не порушують прав, наданих споживачеві згідно з чинним законодавством. Права наших споживачів згідно зі ст. 8 Закону України «Про захист прав споживачів» виконуються тільки у разі підтвердження виявлення несправності уповноваженими сервісними центрами.

Інформація про найбільші до Вас сервісні центри, години їх роботи, а також інформація про продукцію Philips Ви можете отримати в Інформаційному центрі за телефоном 044-3-60-9562 (з вівіації з інформаційних та мобільних номерів телефонів згідно з тарифами свого оператора) або на сайті www.philips.ua.

Виробник залишає за собою право на внесення змін у конструкцію, зовнішній вигляд, комплектацію, технічні характеристики виробу без попереднього повідомлення. Актуальна інформація доступна на сайті виробника.

UA_OV



"Blu-ray 3D™" and "Blu-ray 3D™" logo are trademarks of Blu-ray Disc Association.



HDMI, and HDMI logo and High-Definition Multimedia Interface are trademarks or registered trademarks of HDMI licensing LLC in the United States and other countries.



Dolby and the double-D symbol are registered trademarks of Dolby Laboratories.



This DivX Certified® device has passed rigorous testing to ensure it plays DivX® video.

To Play purchased DivX movies, first register your device at vod.divx.com. Find your registration code in the DivX VOD section of your device setup menu. DivX Certified® to play DivX® and DivX Plus® HD (H.264/MKV) video up to 1080p HD, including premium content. DivX®, DivX Certified®, DivX Plus® HD and associated logos are trademarks of DivX, LLC and are used under license.



For DTS patents, see <http://patents.dts.com>. Manufactured under license from DTS Licensing Limited. DTS, the

Symbol, & DTS and the Symbol together are registered trademarks, and DTS 2.0+Digital Out is a trademark of DTS, Inc. © DTS, Inc. ALL Rights Reserved.



BONUSVIEW™ 'BD LIVE™' and 'BONUSVIEW™' are trademarks of Blu-ray Disc Association.



'DVD Video' is a trademark of DVD Format/Logo Licensing Corporation.



Oracle and Java are registered trademarks of Oracle and/or its affiliates. Other names may be trademarks of their respective owners.

Language Code

Abkhazian	6566
Afar	6565
Afrikaans	6570
Amharic	6577
Arabic	6582
Armenian	7289
Assamese	6583
Avestan	6569
Aymara	6589
Azerhajian	6590
Bahasa Melayu	7783
Bashkir	6665
Belarusian	6669
Bengali	6678
Bihari	6672
Bislama	6673
Bokmål, Norwegian	7866
Bosanski	6683
Brezhoneg	6682
Bulgarian	6671
Burmese	7789
Castellano, Español	6983
Catalán	6765
Chamorro	6772
Chechen	6769
Chewa; Chichewa; Nyanja 中文	7889 9072
Chuang; Zhuang	9065
Church Slavic; Slavonic	6785
Chuvash	6786
Corsican	6779
Česky	6783
Dansk	6865
Deutsch	6869
Dzongkha	6890
English	6978
Esperanto	6979
Estonian	6984
Euskara	6985
Ελληνικά	6976
Faroese	7079
Français	7082
Frysk	7089
Fijian	7074
Gaelic; Scottish Gaelic	7168
Gallegan	7176
Georgian	7565
Gikuyu; Kikuyu	7573
Guarani	7178
Gujarati	7185
Hausa	7265
Herero	7290
Hindi	7273
Hiri Motu	7279
Hrvatski	6779
Ido	7379
Interlingua (International)	7365
Interlingue	7365
Inuktitut	7385

Inupiaq	7375
Irish	7165
Íslenska	7383
Italiano	7384
Ivrit	7269
Japanese	7465
Javanese	7486
Kalaallisut	7576
Kannada	7578
Kashmiri	7583
Kazakh	7575
Kernewek	7587
Khmer	7577
Kinyarwanda	8287
Kirghiz	7589
Komi	7586
Korean	7579
Kuanyama; Kwanyama	7574
Kurdish	7585
Lao	7679
Latina	7665
Latvian	7686
Letzeburgesch;	7666
Limborgan; Limburger	7673
Lingala	7678
Lithuanian	7684
Luxembourgish;	7666
Macedonian	7775
Malagasy	7771
Magyar	7285
Malayalam	7776
Maltese	7784
Manx	7186
Maori	7773
Marathi	7782
Marshallese	7772
Moldavian	7779
Mongolian	7778
Nauru	7865
Navaho; Navajo	7886
Ndebele, North	7868
Ndebele, South	7882
Ndonga	7871
Nederlands	7876
Nepali	7869
Norsk	7879
Northern Sami	8369
North Ndebele	7868
Norwegian Nynorsk;	7878
Occitan; Provençal	7967
Old Bulgarian; Old Slavonic	6785
Oriya	7982
Oromo	7977
Ossetian; Ossetic	7983
Pali	8073
Panjabi	8065
Persian	7065
Polski	8076
Português	8084

Pushto	8083
Russian	8285
Quechua	8185
Raeto-Romance	8277
Romanian	8279
Rundi	8278
Samoan	8377
Sango	8371
Sanskrit	8365
Sardinian	8367
Serbian	8382
Shona	8378
Shqip	8381
Sindhi	8368
Sinhalese	8373
Slovensky	8373
Slovenian	8376
Somali	8379
Sotho; Southern	8384
South Ndebele	7882
Sundanese	8385
Suomi	7073
Swahili	8387
Swati	8383
Svenska	8386
Tagalog	8476
Tahitian	8489
Tajik	8471
Tamil	8465
Tatar	8484
Telugu	8469
Thai	8472
Tibetan	6679
Tigrinya	8473
Tonga (Tonga Islands)	8479
Tsonga	8483
Tswana	8478
Türkçe	8482
Türkmen	8475
Twi	8487
Uighur	8571
Ukrainian	8575
Urdu	8582
Uzbek	8590
Vietnamese	8673
Volapuk	8679
Walloon	8765
Welsh	6789
Wolof	8779
Xhosa	8872
Yiddish	8973
Yoruba	8979
Zulu	9085



Specifications are subject to change without notice
© 2017 Koninklijke Philips N.V. All rights reserved.
Trademarks are the property of Koninklijke Philips N.V. or their respective owners.

BDP3290B_51_UM_V2.0

