

# Siempre a su disposición para ayudarle

Para registrar su producto y obtener información de contacto y asistencia, visite [www.philips.com/welcome](http://www.philips.com/welcome)

SPA8210



## Manual del usuario

**PHILIPS**

Regístrese en línea en [www.philips.com/welcome](http://www.philips.com/welcome)  
hoy mismo para aprovechar al máximo su compra.

Al registrar su modelo con PHILIPS usted cumplirá con los requisitos para obtener todos los valiosos beneficios que se indican a continuación, ¡no se los pierda! Regístrese en línea en [www.philips.com/welcome](http://www.philips.com/welcome) para asegurarse de:

### \*Seguridad del producto Notificación

Al registrar su producto, recibirá la notificación (directamente del fabricante).

### \*Beneficios adicionales

Registrar su producto garantiza que recibirá todos los privilegios a los cuales tiene derecho, incluyendo las ofertas especiales para ahorrar dinero.

# PHILIPS

¡Felicitaciones por su compra  
y bienvenido a la "familia"!

#### Estimado propietario de un producto PHILIPS:

Gracias por su confianza en PHILIPS. Usted ha escogido uno de los productos mejor construidos y con mejor respaldo disponible hoy en día. Haremos todo lo que esté a nuestro alcance por mantenerlo satisfecho con su compra durante muchos años.

Como miembro de la "familia" PHILIPS, usted tiene derecho a estar protegido con una de las garantías más completas de la industria. Lo que es más: su compra le garantiza que recibirá toda la información y ofertas especiales a las que tiene derecho, además de un fácil acceso a los accesorios desde nuestra cómoda red de compra desde el hogar.

Y lo que es más importante: usted puede confiar en nuestro irrestricto compromiso con su satisfacción total.

Todo esto es nuestra manera de decirle bienvenido y gracias por invertir en un producto PHILIPS.

**PS.: Para aprovechar al máximo su compra PHILIPS,  
asegúrese de registrarse en línea en  
[www.philips.com/welcome](http://www.philips.com/welcome)**

Conozca estos

### símbolos de seguridad



Este "relámpago" indica material no aislado dentro de la unidad que puede causar una descarga eléctrica. Para la seguridad de todos en su hogar, por favor no retire la cubierta del producto.

El "signo de exclamación" llama la atención hacia funciones sobre las que debería leer con atención en la literatura adjunta para evitar problemas operativos y de mantenimiento.

**ADVERTENCIA** Para reducir el riesgo de incendios o de descarga eléctrica, este aparato no se debe exponer a la lluvia ni a la humedad, y no se le deben colocar encima objetos llenos de líquido como jarrones.

**PRECAUCIÓN:** Para evitar descargas eléctricas, haga que la paleta ancha del enchufe coincida con la ranura ancha e introdúzcala hasta el fondo.

**ATTENTION:** Pour éviter les chocs électriques, introduire la lame la plus large de la fiche dans la borne correspondante de la prise et pousser jusqu'au fond.

#### Sólo para uso del cliente

Escriba a continuación el N° de serie, el cual se ubica en la parte posterior del gabinete. Guarde esta información para futura referencia.

N° de modelo. \_\_\_\_\_

N° de serie. \_\_\_\_\_

# PHILIPS

Visite nuestro sitio en el World Wide Web en <http://www.philips.com/welcome>

# Contenido

---

<b>1 Seguridad</b>	2
Conozca estos símbolos de seguridad	2
Instrucciones de seguridad importantes	2
Seguridad auditiva	3

---

<b>2 Instalación</b>	4
----------------------	---

---

<b>3 Encendido y ajuste del volumen</b>	5
---	---

---

<b>4 Otras funciones</b>	6
Escuchar a través de un cable de entrada de audio	6
Escuchar a través de audífonos	6

---

<b>5 Información del producto</b>	7
-----------------------------------	---

---

<b>6 Aviso</b>	8
Cumplimiento	8
Eliminación del producto	8
Derechos de propiedad intelectual	9

# 1 Seguridad

## Conozca estos símbolos de seguridad



El símbolo del rayo indica que los componentes sin aislamiento dentro de la unidad pueden generar descargas eléctricas. Para la seguridad de todas las personas de su hogar, no retire la cubierta del producto.

El signo de exclamación indica las características del producto que pueden provocar problemas de funcionamiento y mantenimiento. Para evitarlos, se recomienda leer el manual de instrucciones.

**ADVERTENCIA:** Para reducir el riesgo de incendios o descargas eléctricas, no exponga el aparato a la lluvia ni a la humedad, ni coloque sobre él objetos que contengan líquidos (por ejemplo, jarrones).

**PRECAUCIÓN:** para prevenir descargas eléctricas, conecte completamente el enchufe. (Para regiones con enchufes polarizados: para prevenir descargas eléctricas, introduzca el conductor ancho en la ranura ancha.)

## Instrucciones de seguridad importantes

- 1 Lea estas instrucciones.
- 2 Conserve estas instrucciones.
- 3 Preste atención a todas las advertencias.
- 4 Siga todas las instrucciones.
- 5 No utilice este aparato cerca del agua.
- 6 Utilice únicamente un paño seco para la limpieza.
- 7 No bloquee las aperturas de ventilación. Realice la instalación de acuerdo con las indicaciones del fabricante.
- 8 No realice la instalación cerca de fuentes de calor como radiadores, rejillas de calefacción, estufas u otros equipos que produzcan calor (incluso amplificadores).
- 9 Proteja el cable de alimentación. Evite pisar o doblar el cable, en particular a la altura del conector y las terminales de contacto del aparato.
- 10 Utilice sólo los accesorios que especifica el fabricante.
- 11 Desenchufe el equipo durante tormentas eléctricas o cuando no lo utilice por un período prolongado.
- 12 Todos los trabajos de servicio técnico deben ser realizados por personal de servicio calificado. Solicite el servicio de asistencia técnica cuando, por ejemplo, el cable de alimentación o el conector están dañados, si se derramó líquido o cayeron objetos dentro del aparato, si el equipo estuvo expuesto a la lluvia o humedad, si no funciona normalmente o si se cayó.
- 13 No exponga el equipo a goteos ni salpicaduras.
- 14 No coloque objetos sobre el equipo que puedan dañar el sistema (como por ejemplo, objetos que contengan líquidos o velas encendidas).
- 15 Este producto puede contener plomo y mercurio. La eliminación de estos materiales puede estar sometida a regulaciones debido a consideraciones ambientales. Para obtener información sobre el desecho o reciclaje de estos materiales, comuníquese con las autoridades locales o visite el sitio de Electronic Industries Alliance: [www.eiae.org](http://www.eiae.org).

- 16 Si el enchufe del adaptador de la conexión directa de la toma de corriente funciona como dispositivo de desconexión, debe estar siempre en un lugar accesible.



#### Advertencia

- Nunca quite la carcasa de este aparato.
- No lubrique ninguna pieza de este aparato.
- Nunca coloque este aparato sobre otro equipo eléctrico.
- No exponga el aparato a la luz solar directa, al calor ni a las llamas.
- Asegúrese de tener siempre un fácil acceso al cable de alimentación, al enchufe o al adaptador para desconectar el aparato de la corriente.

---

## Seguridad auditiva



### Seleccione un nivel de sonido moderado.

- El uso de los audífonos a un volumen alto puede ocasionar daños en la audición. Este producto puede producir sonidos con rangos de decibeles que podrían provocar pérdida de la audición a una persona con un nivel auditivo normal, incluso si se utiliza por un período menor a un minuto. Los rangos de decibeles más elevados están destinados a las personas con trastornos auditivos.
- El nivel de sonido puede ser engañoso. Con el paso del tiempo, el "nivel de comodidad" auditiva se adapta a volúmenes más altos. Por lo tanto, tras varias horas de uso, lo que parece un volumen "normal" puede ser en realidad alto y, por ende, perjudicial para la audición. Por eso, ajuste el nivel de sonido en un volumen seguro antes de que su audición se adapte y manténgalo en ese nivel.

### Para establecer un nivel de volumen seguro:

- Configure el control de volumen en un nivel bajo.
- Aumente progresivamente el volumen hasta que oiga bien los sonidos, de forma clara y sin distorsiones.

### Escuche durante períodos razonables:

- La exposición prolongada al sonido, incluso a niveles "seguros" puede provocar pérdida de la audición.
- Utilice su equipo de forma razonable y realice descansos oportunos.

### Respete las siguientes indicaciones cuando utilice los audífonos.

- Escuche a un volumen adecuado y durante períodos razonables.
- No ajuste el volumen a medida que su oído se adapta.
- No suba el volumen hasta el punto de no poder escuchar los sonidos de su entorno.
- En situaciones potencialmente peligrosas, tenga precaución al usar el dispositivo o interrumpa temporalmente el uso.

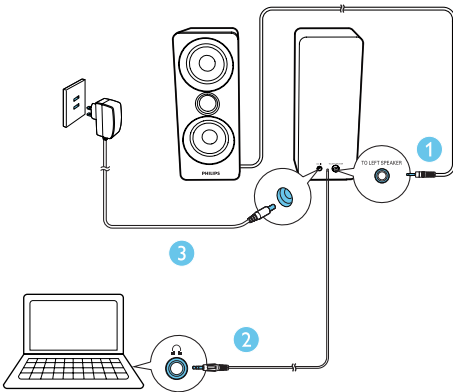
## 2 Instalación

### Nota

- Asegúrese de que los altavoces multimedia están instalados correctamente antes de utilizarlos.
- Si coloca los altavoces multimedia cerca de la pantalla CRT, verá una distorsión aparente del color.

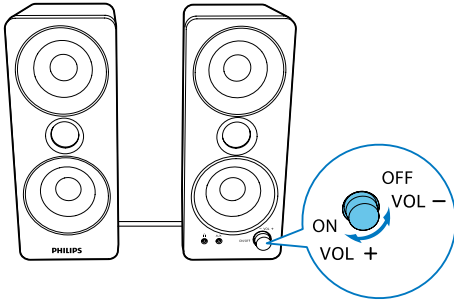
### Requisitos del sistema:

PC	Mac
Windows® 98SE, Windows® ME, Windows® 2000, Windows® XP o Windows® Vista™, Windows 7	Mac OS9/OS® X o superior



- 1 Introduzca el conector del altavoz izquierdo en la toma **TO LEFT SPEAKER** del altavoz derecho.
- 2 Introduzca el conector de entrada de audio a la toma de salida de audio (generalmente, el conector de audífonos) de su computadora.
- 3 Conecte el adaptador de alimentación de CA entre
  - La toma de corriente de la parte posterior del altavoz derecho y
  - la toma de corriente de la pared.

### 3 Encendido y ajuste del volumen

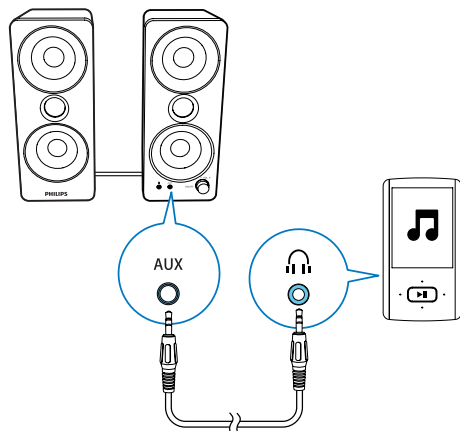


Gire la perilla en el sentido de las agujas del reloj hasta que oiga un clic para encender los altavoces multimedia.

- Para ajustar el volumen, gire la perilla en el sentido de las agujas del reloj o en sentido contrario a las agujas del reloj. También puede ajustar el volumen mediante la aplicación de su computadora.
- Para apagar los altavoces, gire la perilla en sentido contrario al de las agujas del reloj hasta que oiga un clic.

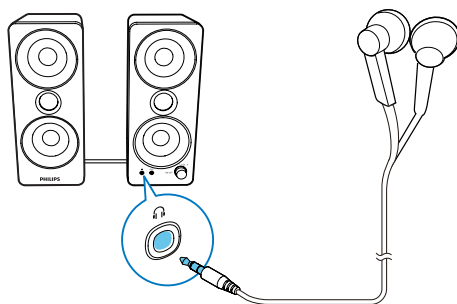
## 4 Otras funciones


### Escuchar a través de un cable de entrada de audio



- 1 Conecte ambos extremos de un cable de entrada de audio con conector de 3,5 mm entre
  - la toma **AUX** del altavoz derecho y
  - la toma de audífonos del dispositivo externo, por ejemplo, un reproductor de MP3.
- 2 Reproduzca audio en el dispositivo externo.

### Escuchar a través de audífonos



Conecte unos audífonos a la toma  del altavoz derecho.



# 5 Información del producto

## Amplificador

Potencia de salida asignada	2 x 20 W RMS
Respuesta de frecuencia	60 Hz - 16 kHz, -3 dB
Relación señal / ruido	> 50 dB
Distorsión armónica total (THD)	<2%
MP3 Link	600 mV
Entrada para PC	600 mV
Entrada AV	2000 mV

## Altavoces

Impedancia de los altavoces	8 ohmios
Controlador de altavoz	2 L/R de 3", 2 tweeter de 1", 2 WOOX de 3"

## Información general

Alimentación de CA	Modelo: AS360-180-AA200 (Philips); Entrada: 100-240 V~, 50/60 Hz, 1,2 A; Salida: 18 V = 2 A
Consumo de energía en funcionamiento	20 W
Consumo de energía en modo de espera	< 0,5 W
Dimensiones - Unidad principal (ancho x alto x profundidad)	100 x 250 x 116,5 mm
Peso - Con embalaje - Unidad principal	2,4 kg 2 kg

## 6 Aviso

Cualquier alteración o modificación a este dispositivo que no cuente con la autorización expresa de WOOX Innovations, puede anular el derecho del usuario para utilizar el equipo.

---

### Cumplimiento

**Este equipo se ha probado y se ha determinado que cumple con los límites para un dispositivo digital clase B, de acuerdo con el apartado 15 de las normativas de la FCC.**

Estos límites están destinados a ofrecer una protección razonable contra interferencias dañinas dentro de una instalación residencial. Este equipo genera, utiliza y puede emitir energía de radiofrecuencia. Si no se instala y utiliza conforme al manual de instrucciones, puede ocasionar interferencias perjudiciales en las comunicaciones de radio.

Sin embargo, no existe garantía de que no se producirá interferencia en una instalación en particular: Si este equipo provoca interferencias perjudiciales en la recepción de radio o televisión, lo que puede determinarse al encender y apagar el equipo, se recomienda al usuario intentar corregir la interferencia mediante una o varias de las siguientes medidas:

- Cambie la posición de la antena receptora.
- Aumente la distancia entre el equipo y el receptor.
- Conecte el equipo a un tomacorriente de un circuito diferente al que está conectado el receptor.
- Para obtener ayuda, comuníquese con el distribuidor o con un técnico de radio o televisión calificado.

Este aparato digital no sobrepasa los límites de la clase B para las emisiones de ruido radioeléctrico de aparatos digitales, como se establece en las regulaciones de interferencia radial del departamento canadiense de comunicaciones. Este aparato digital clase B cumple con el reglamento CAN ICES-3(B)/NMB-3(B).

Este dispositivo cumple con el artículo 15 de la normativa de la FCC. El funcionamiento está sujeto a las siguientes condiciones:

- El dispositivo no debe causar interferencias nocivas y
- debe recibir todo tipo de interferencias, incluso las que originan un funcionamiento indeseado.

---

### Eliminación del producto

Este producto ha sido diseñado y fabricado con materiales y componentes de alta calidad que pueden reciclarse y reutilizarse.

Nunca deseche el producto con el resto de la basura doméstica. Infórmese sobre las normas locales sobre la recolección selectiva de baterías y productos eléctricos y electrónicos. La eliminación correcta de este tipo de productos ayuda a evitar consecuencias potencialmente negativas para el medio ambiente y la salud humana.

Visite [www.recycle.philips.com](http://www.recycle.philips.com) para obtener más información sobre los centros de reciclaje de su zona.

#### Información medioambiental

Se han suprimido todos los embalajes innecesarios. Nos hemos esforzado por lograr que el embalaje sea fácil de separar en tres materiales: cartón (caja), espuma de poliestireno (corcho) y polietileno (bolsas, lámina de espuma protectora).

El sistema se compone de materiales reciclables que pueden volver a utilizarse si los desarma una empresa especializada. Siga las normas locales de eliminación de materiales de embalaje, baterías agotadas y equipos antiguos.

---

## Derechos de propiedad intelectual

2014 © WOOX Innovations Limited. Todos los derechos reservados.

Philips y el emblema de escudo de Philips son marcas registradas de Koninklijke Philips N.V. y los utiliza Wox Innovations Limited en virtud de una licencia de Koninklijke Philips N.V.

Las especificaciones están sujetas a modificaciones sin previo aviso. WOOX se reserva el derecho de modificar sus productos en cualquier momento y no está obligado a realizar ajustes en los suministros anteriores en conformidad con esa modificación.



### Nota

- La placa de identificación está situada en la parte posterior del altavoz derecho.



P&F USA Inc.

PO Box 2248

Alpharetta, GA 30023-2248

Phone 1 866 309 0845

Meet Philips at the Internet

<http://www.philips.com/welcome>

2014 ©WOOX Innovations Limited.

All rights reserved.

This product was brought to the market by WOOX Innovations Limited or one of its affiliates, further referred to in this document as WOOX Innovations, and is the manufacturer of the product. P&F is the warrantor in relation to the product with which this booklet was packaged. Philips and the Philips Shield Emblem are registered trademarks of Koninklijke Philips N.V.

SPA8210\_37\_UM\_V1.0

