

Alati seal, et teid aidata

Registreerige oma toode ning saage abi aadressilt
www.philips.com/welcome



AJ3116/12



Eestikeelne kasutusjuhend

PHILIPS

Sisukord

| | |
|--|-----------|
| 1. Oluline | 3 |
| 2. Teade | 4 |
| 3. Teie kellraadio | 5 |
| Tutvustus..... | 5 |
| Mis kuulub varustusse? | 5 |
| Ülevaade kellraadiost..... | 6 |
| 4. Alustamine | 7 |
| Patareide paigaldamine | 7 |
| Vooluvõrku ühendamine..... | 7 |
| Kellaaja seadistamine | 7 |
| 5. FM-raadio kuulamine | 8 |
| FM-raadiojaama sagedusele häälestumine | 8 |
| FM-raadiojaamade manuaalne salvestamine ... | 8 |
| Salvestatud raadiojaama valimine | 8 |
| Helitugevuse reguleerimine | 8 |
| 6. Teised funktsioonid | 9 |
| Äratusalarmi seadistamine | 9 |
| Unetaimeri seadistamine | 10 |
| 7. Toote informatsioon | 11 |
| Tehnilised andmed..... | 11 |
| 8. Probleemide lahendamine | 12 |

1. Oluline



Hoiatus

- Ärge kunagi eemaldage selle kellraadio kesta.
 - Ärge kunagi määrige ühtegi selle kellraadio osa.
 - Ärge kunagi asetage seda kellraadiot teiste elektriliste seadmete peale.
 - Hoidke see kellraadio eemal otsesest päikesevalgusest, leekidest ja kuumusest.
 - Veenduge, et voolujuhtmetele ja pistikutele on kergelt võimalik juurde pääseda, et vajadusel kellraadio vooluvõrgust kiiresti eemaldada.
- Lugege neid juhendeid.
 - Pöörake tähelepanu kõikidele hoiatustele.
 - Järgige kõiki juhendeid.
 - Ärge blokeerige ventilatsiooniavasid. Paigaldage seade tootja juhendite järgi.
 - Ärge paigutage seadet soojusallikate (radiaatorite, puhurite, ahjude) või teiste seadmete (kaasa arvatud võimendite), mis eraldavad soojust, lähedale.
 - Kaitske voolujuhet, eriti pistikuid ja kohti, kust see tuleb seadmest välja, pealeastumise ja liigse surve eest.
 - Kasutage ainult tootja poolt ettenähtud lisavarustust/-tarvikuid.
 - Eemaldage seade vooluvõrgust äikesetormi korral või juhul, kui te ei kasuta seadet pikemat aega.
 - Jätke parandustööd sellel alal kvalifitseeritud tehnikutele. Parandamist on vaja siis, kui seade on kuidagi kahjustatud, voolujuhe on kahjustatud, seadmetele on vett peale läinud või mõni objekt peale kukkunud, seade on sattunud vihma või niiskuse kätte, seade ei funktsioneer normaalselt, või seade on maha kukkunud.
- Patareide kasutamise HOIATUS - patareide lekkimise vältimiseks, et ära hoida kehalisi vigastusi, varalisi kahjustusi või kahjustusi kellraadiotele:
 - Paigaldage patareid õigesti, jälgige seadmele märgitud + ja - märkeid.
 - Eemaldage patareid, kui seadet ei kasutata pikemat aega.
 - Ärge jätke patareid liigse kuumuse kätte nagu päikesevalgus, leegid või muu sarnane.
 - Ärge tilgutage ega pritsige seadmele vedelikke.
 - Ärge asetage seadmele ohuallikaid (nt. vedelikuga täidetud objekte, süüdatud küünlaid).
 - Kohtades, kus seadme ühendamiseks on kasutatud voolujuhet või pikendusjuhet, peavad need jääma vabalt ligipääsetavateks.

2. Teade

Kõik selle seadmega tehtud muudatused ja täiendused, mis ei ole WOOX Innovations poolt spetsiaalselt lubatud, tühistavad kasutaja volitused kasutada seda seadet.



See toode on vastavuses Euroopa Ühenduse raadiointerferentsi nõuetega.

Vana toote hävitamine



Teie seade koosneb kõrgekvaliteedilistest materjalidest ja osadest, mida on võimalik taaskasutada ja ümber töödelda.



See mahatõmmatud prügikasti tähis näitab, et seade vastab Euroopa direktiivile 2012/19/EL.

Palun tutvuge kohalike nõuete ja võimalustega vanade elektri- ja elektroonikaseadmete ümbertöötlemise kohta.

Järgige kohalikke reegleid ja ärge hävitage seda seadet hariliku majapidamisprügi hulgas. Korrektnete seadmete hävitamine aitab vältida kahju keskkonnale ja inimtervisele.

Keskkonnaalane informatsioon

Selle seadme puhul ei ole kasutatud üleliigset pakkematerjali. Pakendit on lihtne eraldada kolmeks erinevaks materjaliks: kartong (karp), polüstüreenplast (puhver), polüetüleen (kotike, kaitsev vahtplast).

Teie seade sisaldab materjale, mida on võimalik ümber töödelda ja korduvalt kasutada, kui seade on lahti võetud selleks litsentseeritud ettevõttes. Pakkematerjalide, vanade patareide ning seadmete hävitamisel järgige palun kohalikke eeskirju.

Bluetooth® sõnaühend ja logod on äriühingule Bluetooth SIG, Inc. kuuluvad registreeritud kaubamärgid ning WOOX Innovations kasutab neid litsentside alusel.

3. Teie kellraadio

Õnnitleme teid ostu puhul ning tere tulemast Philipsisse!

Et täielikult osa saada Philipsi poolt pakutavatest võimalustest, siis registreerige oma toode aadressil www.philips.com/welcome.

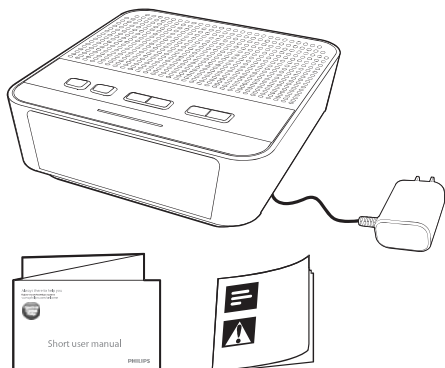
Tutvustus

Selle kellraadioga on teil võimalik

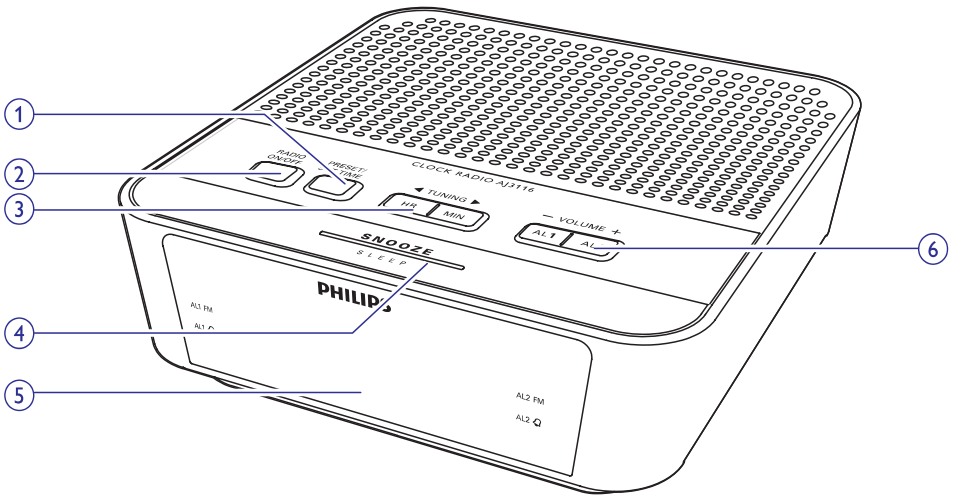
- kuulata FM-raadiot;
- seadistada kaks äratusalarmi erinevateks aegadeks.

Mis kuulub varustusse?

Kontrollige üle ja tuvastage varustusega kaasasolevad asjad.



Ülevaade kellraadiost



1. PRESET/SET TIME

- Salvestab raadiojaamad mälu.
- Valib salvestatud raadiojaama.
- Reguleerib kellaega.

2. RADIO ON/OFF

- Lülitab raadio sisse või välja.

3. HR/MIN/ ◀ TUNING ▶

- Häälestub FM-raadiojaamale.
- Määrab tunni- ja minutinäidu.

4. SNOOZE/SLEEP

- Lükkab äratusalarmi edasi.
- Reguleerib unetaimerit.

5. Ekraanipaneel

- Kuvab hetkestaatust.

6. AL1/AL2/-VOLUME+

- Seadistab äratusalarmi.
- Reguleerib helitugevust.

4. Alustamine

Järgige alati selles peatükis olevaid juhendeid järjekorras.

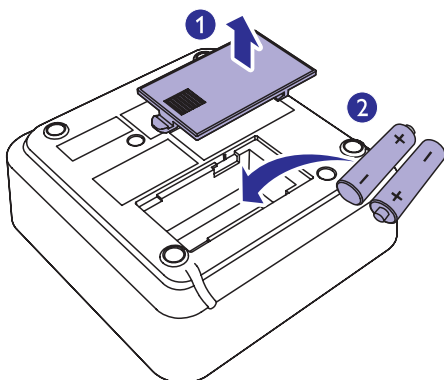
Patareide paigaldamine

Patareid on mõeldud ainult kellaaja ja äratusalarmi seadistuste salvestamiseks, kui vooluühendus on katkestatud.

! Hoiatus

- Plahvatusoht! Hoidke patareid eemal kuumusest, päikesevalgusest ja tulest. Ärge kunagi visake patareid tulle.
- Patareid sisaldavad keemilisi koostisosi ning need tuleb korrektsel viisil hävitada.

Sisestage 2 AAA patareid õigete polaarustega (+/-) nagu pildil näidatud.



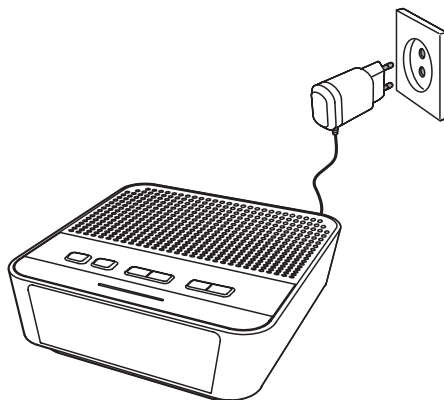
Vooluvõrku ühendamine

! Hoiatus

- Risk kahjustada toodet! Veenduge, et vooluvõrgu pingeline on võrdne pingega, mis on märgitud seadme taga või alla.
- Elektrilöögi saamise oht! Kui te eemaldate seadme vooluvõrgust, tõmmake alati pistikut. Ärge kunagi tõmmake juhtmet.

☰ Märkus

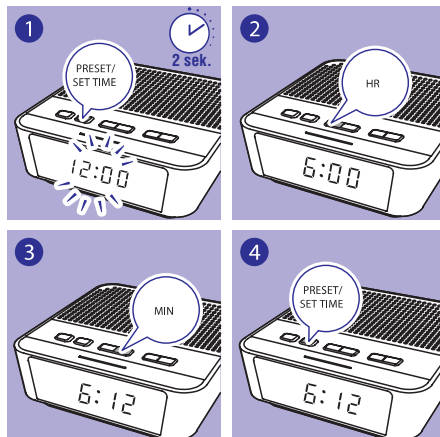
- Tüübiplaat asub kellraadio all.



Kellaaja seadistamine

☰ Märkus

- Kellaajaga on võimalik seadistada ainult puhkerežiimis.



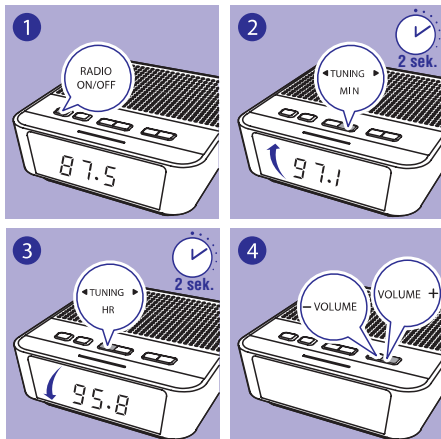
5. FM-raadio kuulamine

Märkus

- Raadiointerferentsi vältimiseks hoidke kellraadio eemal teistest elektroonilistest seadmetest.
- Parima vastuvõtu saavutamiseks pikendage FM-antenn täielikult ning vajadusel muutke selle asukohta.

FM-raadiojaama sagedusele häälestumine

1. Vajutage nupule **RADIO ON/OFF**, et lülitada FM-raadio sisse.
2. Vajutage ja hoidke kaks sekundit all nuppu **◀ TUNING ▶**.
↳ Kellraadio häälestub automaatselt tugeva signaaliga raadiojaamale.
3. Korrake sammu 2, et häälestuda rohkematele raadiojaamadele.



Selleks, et häälestuda raadiojaamadele manuaalselt:

Vajutage raadiorežiimis korduvalt nupule **◀ TUNING ▶**, et valida sagedus.

Märkus

- Kellraadio kanalisamm on 50 KHz, raadio sagedus ekraanipaneelil suureneb 0,1 MHz sammuga, kui vajutate kaks korda nuppu **◀ TUNING ▶**.

FM-raadiojaamade manuaalne salvestamine

Teil on võimalik salvestada kuni 10 FM-raadiojaama.

1. Häälestuge FM-raadiojaamale.
2. Vajutage ja hoidke kaks sekundit all nuppu **PRESET**.
↳ Raadiojaama salvestuskoha number hakkab vilkuma.
3. Kasutage nuppu **◀ TUNING ▶**, et valida number.
4. Vajutage kinnitamiseks uuesti nupule **PRESET**.
5. Teiste raadiojaamade salvestamiseks korrake samme 1-4.

Nõuanne

- Salvestatud kanali ülekirjutamiseks salvestage uus kanal vana kanali peale.

Salvestatud raadiojaama valimine

Vajutage raadiorežiimis korduvalt nuppu **PRESET**, et valida salvestatud raadiojaama number.

Helitugevuse reguleerimine

Vajutage kuulamise ajal nupule **-VOLUME+**, et muuta helitugevust.

6. Teised funktsioonid

Äratusalarmi seadistamine

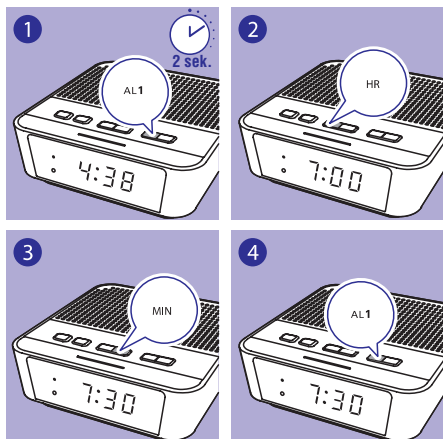
Äratuse seadistamine

Märkus

- Äratusalarmi on võimalik seadistada ainult puhkerežiimis.
- Veenduge, et olete kellaaja korrektset seadistanud.

Järgige joonistel olevaid juhendeid, et seadistada esimene äratusalarm.

- **AL1:** esimese äratusalarmi määramine.
- **AL2:** teise äratusalarmi määramine.



Nõuanne

- Kellradio väljub äratusalarmi seadistamise režiimist pärast 10 sekundit tegevusetat olekut.

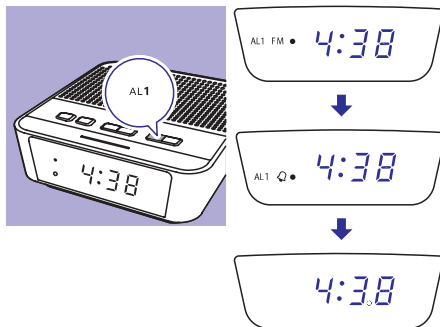
Äratusalarmi allika valimine

Äratusalarmi allikaks on võimalik valida FM-raadio või äratushelina.

↳ Vastav äratusalarmi ikoon valgustub.

Märkus

- Sujuv ärkamise funktsioon on loodud ainult raadio allika jaoks.



Äratusalarmi aktiveerimine/deaktiveerimine

Vajutage korduvalt **AL1** või **AL2** nupule, et aktiveerida või deaktiveerida äratusalarm.

- ↳ Kui äratusalarm on deaktiveeritud, kaovad äratusalarmi ikoonid.
- ↳ Äratusalarm kordub järgmisel päeval uuesti.

Äratusalarmi edasi lükkamine

Kui äratusalarm kostub, vajutage nupule **SNOOZE**.

- ↳ Alarm lükatakse edasi ja kostub uuesti üheksa minuti pärast.

... Teised funktsioonid

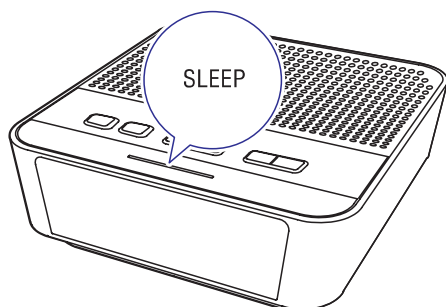
Unetaimeri seadistamine

Seda kellraadiot on võimalik seadistada nii, et see lülitub pärast ettemääratud aega puhkerežiimi.

- Vajutage korduvalt nupule **SLEEP**, et valida periood (minutites).
 - ↳ Kellradio lülitub automaatselt pärast määratud perioodi puhkerežiimi.

Unetaimeri deaktiveerimine:

- Vajutage korduvalt nupule **SLEEP**, kuni ilmub **[OFF]** (väljas).



7. Toote informatsioon



Märkus

- Toote tehnilised andmed võivad ilma ette teatamata muutuda.

Tehnilised andmed

Võimendi

Väljundi võimsus 200 mW RMS

Raadio (FM)

Sagedusvahemik 87,5 – 108 MHz

Kanalisamm 100 KHz

Tundlikkus

- Mono, 26 dB signaali ja müra suhe < 22 dBf

- Stereo, 46 dB signaali ja müra suhe < 51,5 dBf

Kogu harmooniline moonutus < 3 %

Signaali ja müra suhe > 50 dBA

Üldine informatsioon

AC vooluvarustus (vooluadapter) Brändi nimi: Philips
Mudel: AS030-060-EE050 või EML0600500;
Sisend: 100 – 240 V~, 50/60 Hz, 0,15 A;
Väljund: 6 V === 0,5 A

Voolutarbivus töörežiimis < 5 W

Voolutarbivus puhkerežiimis < 1 W

Mõõtmed

- Peaseade (L x K x P) 130 x 46 x 130 mm

Kaal

- Peaseade 0,3 kg

8. Probleemide lahendamine



Hoiatus

- Ärge kunagi eemaldage seadme korpust.

Mitte ühelgi tingimusel ei tohi te üritada seadet iseseisvalt parandada, kuna see katkestab garantii. Vea tekkimisel vaadake üle allpool olevad punktid enne, kui viite seadme parandusse. Kui te ei ole võimeline lahendama tekkinud probleemi neid vihjeid järgides, vaadake Philipsi veebilehte (www.philips.com/support). Kui te võtate Philipsiga ühendust, veenduge, et teie seade on lähedal ja et te teate seadme mudelit ja seerianumbrit.

Puudub vool

- Veenduge, et seadme AC voolujuhe on korralikult ühendatud vooluringiga.
- Veenduge, et vooluringis on elekter olemas.

Heli puudub

- Reguleerige helitugevust.

Seade ei reageeri

- Eemaldage seade vooluvõrgust ja ühendage see sinna mõne aja pärast tagasi.

Raadiovastuvõtt on halb

- Liigutage seade televiisorist ning videomakist kaugemale.
- Pikendage FM-antenn täielikult.

Äratusalarm ei tööta

- Seadistage kellaag/äratusalarm õigesti.

Kellaaja/taimeri seaded on kustunud

- Voolujuhe on seinast eemaldatud või on toimunud elektrikatkestus.
- Seadistage kellaag / äratusalarm uuesti.

Lined area for notes, consisting of horizontal dotted lines.

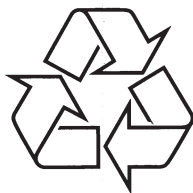


Toote tehnilised andmed võivad ilma ette teatamata muutuda.

2014 © WOOX Innovations Limited.

Kõik õigused kaitstud.

Philips ja Philipsi kilp on äriühingule Koninklijke Philips N.V. kuuluvad registreeritud kaubamärgid ning äriühing WOOX Innovations Limited kasutab neid Koninklijke Philips N.V. litsentsi alusel.



Külastage Philipsit internetis:
<http://www.philips.com>