

PHILIPS

Hodetelefoner

1000-serien

TAT1138



Brukerveiledning

Registrer produktet og få støtte på
www.philips.com/support

Innhold

1	Viktige sikkerhetsinstruksjoner	2
	Hørselessikkerhet	2
	Generell informasjon	2

2	Dine True Wireless-øreplugger	3
	Hva er i esken	3
	Andre enheter	3
	Oversikt over True Wireless-øreplugger	4

3	Kom igang	5
	Lade batteriet	5
	Slik bruker man dem	6
	Par ørepluggene med Bluetooth-enheten din for første gang	6
	Pare ørepluggene med en annen Bluetooth-enheten	7

4	Bruke ørepluggene	8
	Koble ørepluggene til Bluetooth-enheten	8
	Strøm av/på	8
	Håndter anrop og musikk	8
	Stemme Assistent	9
	Status for ørepluggenes LED-indikator	9
	Status for etuiets LED-indikator	9

5	Tilbakestille ørepluggene	10
---	---------------------------	----

6	Tekniske data	11
---	---------------	----

7	Merknad	12
	Samsvarserklæring	12
	Avhending av gammelt produkt og batteri	12
	Ta ut det innebygde batteriet	12
	Samsvar med EMF	13
	Miljøinformasjon	13
	Samsvarsmerknad	13

8	Varemerker	15
---	------------	----

9	Vanlige spørsmål	16
---	------------------	----

1 Viktige sikkerhetsinstruksjoner

Hørselssikkerhet



Fare

- For å unngå hørselsskade bør du begrense tiden du bruker med hodetelefonene på høyt volum og stille inn volumet til et trygt nivå. Jo høyere volum, desto kortere er trygt lyttetid.

Husk følgende retningslinjer når du bruker hodetelefonene.

- Lytt med rimelig lydvolument i rimelige tidsperioder.
- Vær forsiktig så du ikke hele tiden justerer volumet høyere etter hvert som hørselen tilpasser seg.
- Ikke skru volumet så høyt at du ikke kan høre hva som er rundt deg.
- Du bør være forsiktig eller midlertidig slutte å bruke dem i potensielt farlige situasjoner.
- Overdrevent lydtrykk fra øreplugg og hodetelefoner kan forårsake hørselstap.
- Bruk av hodetelefoner med begge ører tildekket under kjøring er ikke anbefalt og kan være ulovlig noen steder.
- For sikkerhets skyld bør du unngå å bli distraheret av musikk eller telefonsamtaler i trafikken eller andre potensielt farlige omgivelser.

Generell informasjon

Slik unngår du skade eller feil:

! Forsiktig

- Ikke utsett hodetelefonene for høy varme.
- Ikke slipp hodetelefonene ned.
- Hodetelefonene skal ikke utsettes for væskedrypp eller -sprut. (Se IP-klassifisering for det spesifikke produktet)
- Ikke la hodetelefonene senkes i vann.
- Ikke lad hodetelefonene når ledningen eller kontakten er våt.
- Ikke bruk rengjøringsmidler som inneholder alkohol, salmiakk, benzen eller slipemidler.
- Hvis rengjøring er nødvendig, bør du bruke en myk klut, om nødvendig fuktet med en liten mengde vann eller utblandet mild såpe, for å rengjøre produktet.
- Det integrerte batteriet må ikke utsettes for høy varme, som solskinn, brann eller lignende.
- Det er fare for eksplosjon hvis batteriet skiftes ut feil. Erstatt bare med samme eller tilsvarende type.
- For å ha den spesifikke IP-klassifiseringen må dekslet til ladeåpningen være lukket.
- Avhending av batteri i ild eller en varm ovn, eller å mekanisk knuse eller kutte et batteri, kan føre til eksplosjon.
- Å utsette et batteri for miljø med ekstremt høy temperatur kan føre til en eksplosjon eller lekkasje av brennbar væske eller gass.
- Å utsette et batteri for veldig lavt trykk kan føre til en eksplosjon eller lekkasje av brennbar væske eller gass.
- For å unngå brannfare, forsynes utstyret kun av eksterne strømkilder som overholder PS1 (med en utgangskapasitet på mindre enn 15 W)

Drifts- og oppbevaringstemperaturer og fuktighet

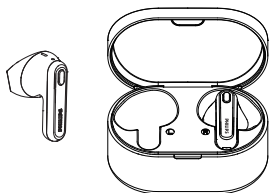
- Oppbevares på et sted med temperatur mellom -20 °C og 50 °C med opptil 90 % relativ fuktighet.
- Brukes på et sted med temperatur mellom 0 °C og 45 °C med opptil 90 % relativ fuktighet.
- Batteriets levetid kan være kortere under forhold med høy eller lav temperatur.
- Å skifte ut et batteri med feil type medfører risiko for alvorlig skade på hodetelefonene og batteriet (for eksempel i tilfelle med enkelte typer litiumbatterier).

2 Dine True Wireless-øreplugger

Gratulerer med kjøpet ditt, og velkommen til Philips! Registrer produktet på www.philips.com/support for å få full nytte av støtten som Philips tilbyr. Med disse True-ørepluggene fra Philips kan du:

- Nyte praktiske trådløse telefonsamtaler
- Nyte og styre musikk trådløst
- Bytte mellom telefonsamtaler og musikk

Hva er i esken



Philips True Wireless-øreplugger
Philips TAT1138



USB-C-ladekabel (kun til lading)



Hurtigstartveiledning



Garanti

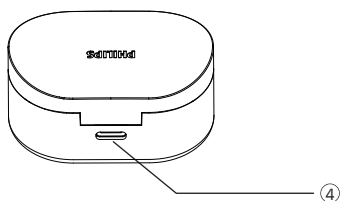
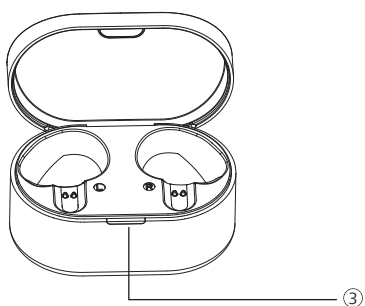
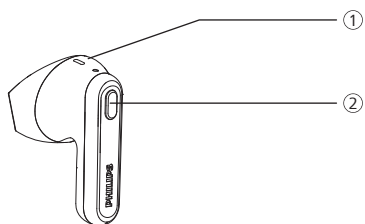


Sikkerhetsvedlegg

Andre enheter

En mobiltelefon eller enhet (f.eks. bærbar PC, nettbrett, Bluetooth-adaptore, MP3-spillere osv.) som støtter Bluetooth og er kompatibel med ørepluggene.

Oversikt over True Wireless-øreplugger



- ① LED-indikator (øreplugger)
- ② Multifunksjonsknapp
- ③ LED-indikator (ladeetui)
- ④ USB-C-ladespor

3 Kom igang

Lade batteriet

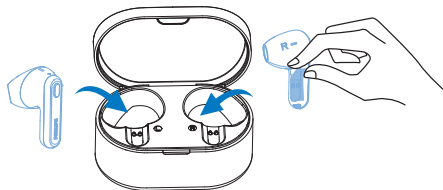
Merk

- Før du bruker hodetelefonene må du sette dem i ladeetuiet og lade batteriene i 2 timer for optimal kapasitet og levetid for batteriet.
- Bruk bare den originale USB-C-ladekabelen for å unngå skade.
- Avslutt samtalen før du lader. Når ørepluggene kobles til laderen, blir de slått av.
- Hvis hodetelefonene ikke brukes på lang tid, vil det oppladbare batteriet begynne å miste ladningen. For å unngå dette tapet, må du lade batteriet helt opp minst én gang hver tredje måned.

Øreplugger

Ta ut ørepluggene og fjern isoleringsetikettene.

Legg ørepluggene inn i ladeetuiet igjen og lukk lokket, så begynner de å lade.

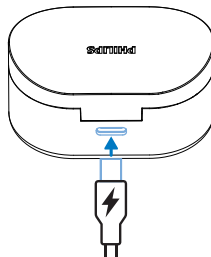


Tips

- Normalt tar full opplading 2 timer (for ørepluggene eller ladeetuiet) ved lading via USB-kabel.

Ladeetui

Plugg én ende av USB-C-kabelen inn i ladeetuiet og den andre enden inn i strømkilden.



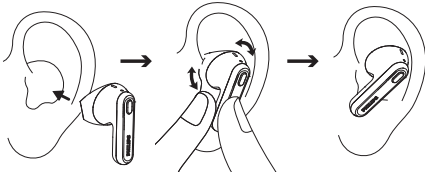
Tips

- Ladeetuiet brukes som et mobilt ekstras batteri for oppladning av ørepluggene. Når ladeetuiet er fullt oppladet, kan det lade fullt opp ørepluggene 3 ganger.

Slik bruker man dem

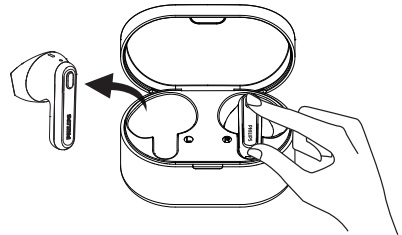
Ette inn ørepluggene

- 1 Sjekk hvilken øreplugg som skal til venstre og hvilken som skal til høyre.
- 2 Sett ørepluggene inn i ørene og vri dem litt til de sitter godt.



Par ørepluggene med Bluetooth-enheten din for første gang

- 1 Sørg for at ørepluggene er fullt ladet og slått av.
- 2 Åpne dekslet til ladeetuiet. Ta ørepluggene ut.



- ↳ LED-lysene på begge ørepluggene blinker vekselvis hvitt og blått
 - ↳ Ørepluggene er nå i paringsmodus og kan pares med en Bluetooth-enhet (f.eks. en mobiltelefon)
- 3 Slå på Bluetooth-funksjonen på Bluetooth-enheten din.
 - 4 Par ørepluggene med Bluetooth-enheten. Se brukerhåndboken for Bluetooth-enheten for veiledning.

Merk

- Etter at ørepluggene er blitt slått på – hvis de ikke kan finne en tidligere tilkoblet Bluetooth-enhet, går de automatisk over til paringsmodus.

Følgende eksempel viser deg hvordan du parer ørepluggene med Bluetooth-enheten.

- 1 Slå på Bluetooth-funksjonen på Bluetooth-enheten din og velg **Philips TAT1138**.
- 2 Skriv inn passordet for ørepluggene «0000» (4 nuller) hvis du blir bedt om det. For enheter med Bluetooth 3.0 eller høyere trenger du ikke å skrive inn et passord.



Philips TAT1138

Enkelt øreplugg (monomodus)

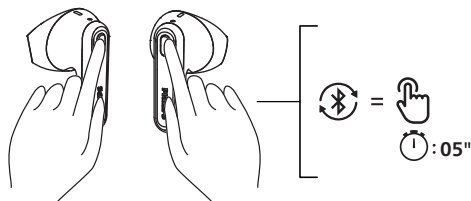
Ta enten den høyre eller venstre ørepluggen ut av ladeetuiet for monobruk. Ørepluggen slås på automatisk.

Merk

- Stemme Assistent er deaktivert i monomodus.
- Ta den andre ørepluggen ut av ladeetuiet, så kobles de sammen automatisk.

Par ørepluggene med en annen Bluetooth-enhet

Hvis du vil koble til en annen Bluetooth-enhet med ørepluggene, kan du trykke og holde inne MFB på begge ørepluggene i fem sekunder i paringsmodus, sette dem tilbake i ladeetuiet, deretter ta dem ut av ladeetuiet, og oppdage den andre enheten som ved normal paring.



Merk

- Ørepluggene lagrer 4 enheter i minnet. Hvis du prøver å pare mer enn 4 enheter, blir den tidligste pærede enheten erstattet av den nye.

4 Bruke ørepluggene

Koble ørepluggene til Bluetooth-enheten

- 1 Slå på Bluetooth-funksjonen på Bluetooth-enheten din.
- 2 Ta ørepluggene ut av ladeetuiet.
 - ↳ Det blå LED-lyset blinker
 - ↳ Ørepluggene søker etter den siste tilkoblede Bluetooth-enheten og kobler til den igjen automatisk. Hvis den sist tilkoblede enheten ikke er tilgjengelig, går ørepluggene inn i paringsmodus.

Tips

- Ørepluggene kan ikke kobles til mer enn én enhet samtidig. Hvis du har to parede Bluetooth-enheter, må du bare slå på Bluetooth-funksjonen til enheten du vil koble til.
- Hvis du slår på Bluetooth-funksjonen på Bluetooth-enheten etter at du har slått på ørepluggene, må du gå til Bluetooth-menyen i enheten og koble ørepluggene til enheten manuelt.

Merk

- Hvis ørepluggene ikke kan kobles til en Bluetooth-enhet innen 3 minutter, slås de av automatisk for å spare batteritid.
- Enkelte Bluetooth-enheter kan ikke kobles til automatisk. I dette tilfellet må du gå til Bluetooth-menyen i enheten og koble ørepluggene til enheten manuelt.

Strøm av/på

Oppgave	MFB	Handling
Slå ørepluggene på		Ta ørepluggene ut av ladeetuiet for å slå dem på
Slå ørepluggene av		Legg ørepluggene inn i ladeetuiet igjen for å slå dem av

Håndter anrop og musikk

Styring av musikk

Oppgave	MFB	Handling
Spill av eller sett musikk på pause	V/H øreplugg	Trykk én gang
Neste spor	Høyre øreplugg	Trykk to ganger
Forrige spor	Venstre øreplugg	Trykk to ganger
Juster volum +/-		Via kontroll på mobiltelefon

Styring av anrop

Oppgave	MFB	Handling
Besvare et anrop	V/H øreplugg	Trykk én gang
Avslutt anrop/avvis anrop	V/H øreplugg	Trykk to ganger

Stemme Assistent

Oppgave	Knapp	Handling
Utløs Stemme Assistent (Siri/Google)	V/H øreplugg	Trykk og hold inne i to sekunder
Stopp Stemme Assistent	V/H øreplugg	Trykk én gang

Status for etuiets LED-indikator

Under lading	Indikator
Etuiet lader	Hvit LED lyser 1x hvert sekund
Helt oppladet	Hvitt LED-lyd tennes

Status for ørepluggenes LED-indikator

Ørepluggenes status	Indikator
Ørepluggene er koblet til en Bluetooth-enhet	Hvit LED på i to sekunder
Ørepluggene er klare til paring	LED-lyset blinker blått og hvitt vekselvis
Ørepluggene er på, men ikke koblet til en Bluetooth-enhet	Hvitt LED-lys blinker hvert sekund (slås automatisk av etter 15 minutter)
Lavt batterinivå (øreplugg)	Hvit LED lyser 2x hvert 5. sekund
Batteriet er fulladet (ladeetui)	Se LED-lys på etuiet

5 Tilbakestill ørepluggene

Hvis du opplever problemer med paring eller tilkobling, kan du følge denne prosedyren for å tilbakestille ørepluggene til fabrikkinnstillinger.

- 1 På Bluetooth-enheten går du til Bluetooth-menyen og fjerner **Philips TAT1138** fra enhetslisten.
- 2 Slå av Bluetooth-funksjonen på Bluetooth-enheten din.
- 3 Ta ørepluggene ut av ladeetuiet og trykk på knappen én gang, og trykk og hold inne i fem sekunder.
- 4 Sett ørepluggene tilbake i ladeetuiet.
- 5 Følg trinnene i «Bruke ørepluggene – koble ørepluggene til Bluetooth-enheten».
- 6 Par ørepluggene med Bluetooth-enheten, velg **Philips TAT1138**.

6 Tekniske data

- Spilletid for musikk: 5+10 timer
- Ladetid: 2 timer
- Litium-ion-batteri 30 mAh på hver øreplugg, litium-ion-batteri 250 mAh på ladeetui
- Bluetooth-versjon: 5.3
- Kompatible Bluetooth-profiler:
 - HFP (håndfri profil)
 - A2DP (avansert lydistribueringsprofil)
 - AVRCP (profil for fjernstyring av lyd og video)
- Støttet lydkodek: SBC
- Frekvensområde: 2,402–2,480 GHz
- Sendereffekt: < 10 dBm
- Rekkevidde: Opptil 10 meter
- USB-C-port for lading
- Varsel om lavt batterinivå: tilgjengelig



Merk

- Spesifikasjonene kan endres uten forvarsel.

7 Merknad

Samsvarserklæring

MMD Hong Kong Holding Limited erklærer herved at dette produktet oppfyller alle avgjørende krav og andre relevante bestemmelser i RED-direktiv 2014/53/EU og UK Radio Equipment Regulations SI 2017 No 1206. Du finner samsvarserklæringen på www.philips.com/support.

Avhending av gammelt produkt og batteri



Produktet er designet og produsert med materialer og deler av svært høy kvalitet som kan resirkuleres og brukes på nytt.



Dette symbolet på et produkt betyr at produktet dekkes av EU-direktiv 2012/19/EU.



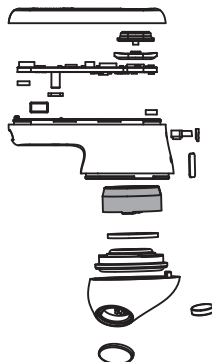
Dette symbolet betyr at produktet inneholder et innebygd oppladbart batteri som dekkes av EU-direktiv 2013/56/EU og som ikke skal kastes i vanlig husholdningsavfall. Vi anbefaler sterkt at du tar produktet med til et offisielt innsamlingssted eller et Philips-servicesenter hvor en profesjonell kan fjerne det oppladbare batteriet. Skaff deg informasjon om det lokale systemet for avfallsdeponering av elektriske og elektroniske produkter samt oppladbare batterier. Følg lokale regler og ikke kast produktet og de oppladbare batteriene sammen med normalt husholdningsavfall. Riktig

avfallshåndtering av gamle produkter og oppladbare batterier bidrar til å forhindre negative konsekvenser for helse og miljø.

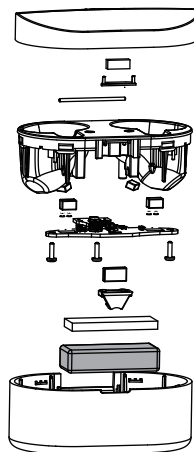
Ta ut det innebygde batteriet

Hvis det ikke finnes noe system for innsamling/resirkulering av elektroniske produkter i landet ditt, kan du beskytte miljøet ved å fjerne og resirkulere batteriet før du kaster ørepluggene.

- Sørg for at ørepluggene er koblet fra ladeetuiet før du fjerner batteriet.



- Sørg for at ladeetuiet er koblet fra USB-ladekabelen før du fjerner batteriet.



Samsvar med EMF

Dette produktet oppfyller alle aktuelle standarder og forskrifter når det gjelder eksponering for elektromagnetiske felt.

Miljøinformasjon

All unødvendig emballasje er unngått. Vi har prøvd å gjøre emballasjen lett å dele i tre materialer: papp (esken), polystyrenskum (buffer) og polyetylen (poser, beskyttende skumark). Systemet består av materialer som kan resirkuleres og gjenbrukes hvis det blir demontert av et spesialisert firma. Følg lokale forskrifter ved kasting av emballasje, oppbrukte batterier og gammelt utstyr.

Samsvarsmerknad

Enheten samsvarer med FCC-reglene, del 15. Bruk er avhengig av følgende to vilkår:

1. Dette utstyret kan ikke forårsake skadelig interferens, og
2. Dette utstyret må akseptere enhver mottatt interferens, inkludert slik interferens som kan forårsake uønsket drift.

FCC-regler

Dette utstyret er testet og funnet å være i samsvar med grenseverdiene for et Klasse B digitalt utstyr i henhold til del 15 av FCC-forskriftene. Disse grensene er utarbeidet for å gi rimelig beskyttelse mot skadelig interferens i en boliginstallasjon. Dette utstyret genererer, bruker og kan utstråle radiofrekvensenergi. Hvis utstyret ikke installeres og brukes i henhold til instruksjonshåndboken, kan det forårsake skadelig interferens for radiokommunikasjon.

Det er imidlertid ingen garanti for at det ikke vil oppstå interferens i en bestemt installasjon. Hvis dette utstyret forårsaker skadelig interferens på radio- eller fjernsynsmottak som kan fastslås ved å slå utstyret av og på, oppfordres brukeren til å korrigere interferensen med ett eller flere av følgende tiltak:

- Vri på eller flytt mottakerantennene.
- Øk avstanden mellom utstyr og mottaker.
- Plugg utstyret i en stikkontakt på en annen strømkrets enn den mottakeren er koblet til.
- Rådfør deg med forhandleren eller en erfaren radio/TV-tekniker for å få hjelp.

FCC-utsagn om strålingseksponering:

Dette utstyret er i samsvar med FCCs strålingseksponeringsgrenser som er angitt for et ukontrollert miljø. Denne mottakeren må ikke samlokaliseres eller brukes sammen med noen annen antenne eller sender.

Forsiktig: Brukeren advares om at endringer eller modifikasjoner som ikke er uttrykkelig godkjent av den som er ansvarlig for samsvar, kan gjøre brukerens tillatelse til å drive utstyret ugyldig.

Canada:

Denne enheten inneholder lisensfrie sendere/mottakere som er i samsvar med Innovation, Science and Economic Development Canadas lisensfrie RSS. Bruk er avhengig av følgende to vilkår: (1) Denne enheten skal ikke forårsake interferens. (2) Denne enheten må godta forstyrrelser, inkludert forstyrrelser som kan forårsake uønsket bruk av enheten.

L'émetteur/récepteur exempt de licence contenu dans le présent appareil est conforme aux CNR d'Innovation, Sciences et Développement économique Canada applicables aux appareils radio exempts de licence.

L'exploitation est autorisée aux deux conditions suivantes : (1) L'appareil ne doit pas produire de brouillage ; (2) L'appareil doit accepter tout brouillage radioélectrique subi, même si le brouillage est susceptible d'en compromettre le fonctionnement.

CAN ICES-003(B)/NMB-003(B)

IC-utsagn om strålingseksponering:

Dette utstyret er i samsvar med Canadas strålingseksponeringsgrenser som er angitt for ukontrollerte miljøer.

Denne mottakeren må ikke samlokaliseres eller brukes sammen med noen annen antenne eller sender.

8 Varemerker

Bluetooth

Navnet Bluetooth® og tilknyttede logoer er registrerte varemerker som tilhører Bluetooth SIG, Inc., og enhver bruk av disse fra MMD Hong Kong Holding Limiteds side er på lisens. Andre varemerker og varemerker tilhører sine respektive eiere.

Siri

Siri er et varemerke som eies av Apple Inc., og er registrert i USA og andre land.

Google

Google og Google Play er varemerker som tilhører Google LLC.

9 Vanlige spørsmål

Bluetooth-ørepluggene slår seg ikke på.

Batterinivået er lavt. Lad ørepluggene.

Jeg kan ikke pare Bluetooth-ørepluggene med Bluetooth-enheten min.

Bluetooth er deaktivert. Aktiver Bluetooth-funksjonen på Bluetooth-enheten din før du slår på ørepluggene.

Paring fungerer ikke.

- Sett begge ørepluggene i ladeetuiet.
- Sørg for at du har deaktivert Bluetooth-funksjonen på alle tidligere tilkoblede Bluetooth-enheter.
- På Bluetooth-enheten sletter du «Philips TAT1138» fra Bluetooth-listen.
- Par ørepluggene (se «Par ørepluggene med Bluetooth-enheten din for første gang» på side 6).

Bluetooth-enheten kan ikke finne ørepluggene.

- Det kan hende ørepluggene er koblet til en tidligere parenet enhet. Slå av den tilkoblede enheten eller flytt den utenfor dekning.
- Paringen kan ha blitt tilbakestilt, eller ørepluggene kan tidligere ha blitt parenet med en annen enhet. Par ørepluggene med Bluetooth-enheten på nytt som beskrevet i brukerhåndboken. (se «Par ørepluggene med Bluetooth-enheten din for første gang» på side 6).

Bluetooth-ørepluggene er koblet til en Bluetooth stereo-aktivert mobiltelefon, men musikk spilles bare av på mobiltelefonhøytaleren.

Se brukerhåndboken for mobiltelefonen. Velg å lytte til musikk gjennom ørepluggene.

Lydkvaliteten er dårlig, og en knitrende støy høres.

- Bluetooth-enheten er utenfor rekkevidde. Reduser avstanden mellom ørepluggene og Bluetooth-enheten, eller fjern hindringer mellom dem.
- Lad ørepluggene.

Lydkvaliteten er dårlig ved strømming fra en mobiltelefon, er veldig langsam eller strømming fungerer ikke i det hele tatt.

Sørg for at mobiltelefonen ikke bare støtter (mono) HFP, men også støtter A2DP og er kompatibel med BT4.0x (eller høyere) (se «Tekniske data» på side 11).

Høyre og venstre øreplugg er koblet fra hverandre.

- Sett begge ørepluggene i ladeetuiet, og hold lokket åpent.
- Trykk kort tre ganger på etuiknappen.



2023 © MMD Hong Kong Holding Limited. Med enerett.
Spesifikasjonene kan endres uten forvarsel. Philips og Philips-
skjoldmerket er registrerte varemerker for Koninklijke Philips N.V.
og brukes på lisens. Dette produktet er produsert av og solgt
under ansvar for MMD Hong Kong Holding Limited eller ett av
dets datterselskaper, og MMD Hong Kong Holding Limited er
garantist for dette produktet. Alle andre firma- og produktnavn
kan være varemerker for de respektive firmaene de er tilknyttet.

