

PHILIPS

Austiņas

1000. sērija

TAT1138



Lietotāja rokasgrāmata

Reģistrējiet savu produktu un saņemiet atbalstu
www.philips.com/support

Saturs

1	Svarīgi drošības norādījumi	2
	Dzirdes drošība	2
	Vispārīga informācija	2

2	Patiesi bezvadu austiņas	3
	Komplektā iekļauts	3
	Citas ierīces	3
	Patiesi bezvadu austiņu pārskats	4

3	Lietošana	5
	Akumulatora uzlāde	5
	Valkāšana	6
	Austiņu savienošana pāri ar	
	Bluetooth ierīci pirmo reizi	6
	Austiņu savienošana pāri ar citu	
	Bluetooth ierīci	7

4	Austiņu lietošana	8
	Austiņu savienošana ar	
	Bluetooth ierīci	8
	Ieslēgšana/izslēgšana	8
	Zvanu un mūzikas vadība	8
	Balss palīgs	9
	Austiņu LED indikatora statuss	9
	Uzlādes ietvara LED indikatora statuss	9

5	Austiņu atiestatīšana	10
---	-----------------------	----

6	Tehniskie dati	11
---	----------------	----

7	Paziņojums	12
	Atbilstības deklarācija	12
	Nolietota produkta un	
	akumulatora utilizācija	12
	Iebūvētā akumulatora izņemšana	12
	Atbilstība EMF	13
	Vides informācija	13
	Paziņojums par atbilstību	13

8	Prečzīmes	15
---	-----------	----

9	Bieži uzdoti jautājumi	16
---	------------------------	----

1 Svarīgi drošības norādījumi

Dzirdes drošība



Bīstamība

- Lai izvairītos no dzirdes bojājumiem, ierobežojiet laiku, kad lietojat austiņas ar lielu skaļumu, un iestatiet skaļumu drošā līmenī. Jo lielāks ir skaļums, jo īsāks ir drošas klausīšanās laiks.

Ievērojiet zemāk minētās vadlīnijas, izmantojot austiņas.

- Klausieties saprātīgā skaļumā saprātīgu laika periodu.
- Dzirdēi pielāgojoties, pastāvīgi nepalieliniet skaļumu.
- Neiestatiet tik lielu skaļumu, ka nedzirdat apkārt notiekošo.
- Potenciāli bīstamās situācijās esiet uzmanīgs vai uz laiku pārtrauciet lietošanu.
- Pārmērīgs skaņas spiediens no austiņām var radīt dzirdes zudumu.
- Braukšanas laikā nav ieteicams izmantot austiņas ar abām ausīm apsegtām, un dažos reģionos tas var būt nelikumīgi.
- Piedaloties satiksmē vai atrodoties citās potenciāli bīstamās vidēs, drošības nolūkos izvairieties no mūzikas klausīšanas un tālruņa zvaniem.

Vispārīga informācija

Lai izvairītos no bojājumiem vai darbības traucējumiem:

Uzmanību

- Nepakļaujiet austiņas pārmērīgam karstumam.
- Nenometiet austiņas.
- Austiņas nedrīkst pakļaut šķidrumu pilieniem un šļakstiem. (Skatiet konkrētā produkta IP vērtējumu)
- Nepieļaujiet austiņu gremdēšanu ūdenī.
- Nelādējiet austiņas, kad savienotājs vai ligzda ir slapji.
- Nelietojiet nekādus tīrīšanas līdzekļus, kas satur spirtu, amonjaku, benzīnu vai abrazīvus.
- Ja nepieciešama produkta tīrīšana, izmantojiet mikstu drānu, ko nepieciešamības gadījumā samitriniet ar minimālu daudzumu ūdens vai atšķaidītu maigu ziepju.
- Iebūvēto akumulatoru nedrīkst pakļaut pārmērīgam karstumam, piemēram, saules stariem, ugunij vai tml.
- Ja akumulators tiek nepareizi nomainīts, pastāv sprādziena bīstamība. Nomainiet tikai ar tādu pašu vai ekvivalenta tipa akumulatoru.
- Lai sasniegtu konkrēto IP vērtējumu, uzlādes ligzdas vāciņam jābūt aizvērtam.
- Akumulatora iznīcināšana ugunī vai karstā krāsnī, tā mehāniska saspišana vai griešana var radīt sprādzienu.
- Atstājot akumulatoru vidē ar ārkārtīgi augstu temperatūru, iespējams sprādziens, uzliesmojoša šķidruma vai gāzes noplūde.
- Akumulatora pakļaušana ārkārtīgi zēmam gaisa spiedienam var radīt sprādzienu vai uzliesmojošu šķidruma vai gāzes noplūdi.
- Lai izvairītos no ugunsgrēka riska, iekārta ir aprīkota tikai ar ārēju barošanas avotu, kura izeja atbilst PS1 (ar izejas jaudu mazāk kā 15 W)

Darba un uzglabāšanas temperatūra un mitrums

- Glabājiet vietā, kur temperatūra ir no -20°C līdz $+50^{\circ}\text{C}$ ar relatīvo mitrumu līdz 90%.
- Lietojiet vietā, kur temperatūra ir no 0°C līdz $+45^{\circ}\text{C}$ ar relatīvo mitrumu līdz 90%.
- Akumulatora kalpošanas laiks var būt īsāks augstas vai zemas temperatūras apstākļos.
- Nomainot akumulatoru ar nepareiza tipa akumulatoru, tiek radīts austiņu un akumulatora nopietnu bojājumu risks (piemēram, dažu litija akumulatoru tipu gadījumā).

2 Patiesi bezvadu austiņas

Apsveicam ar jūsu pirkumu un laipni lūdzam Philips pasaulē! Lai saņemtu pilnīgu Philips piedāvāto atbalstu, reģistrējiet savu produktu tīmekļa vietnē www.philips.com/support. Izmantojot Philips patiesi bezvadu austiņas, jūs varat veikt šādas darbības:

- Veikt ērtus bezvadu brīvroku zvanus
- Baudīt un vadīt mūziku bezvadu režīmā
- Veikt pārslēgšanu starp zvaniem un mūziku



Īsā lietošanas pamācība

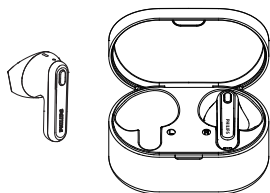


Garantija



Drošības instrukcija

Komplektā iekļauts



Philips patiesi bezvadu austiņas
Philips TAT1138

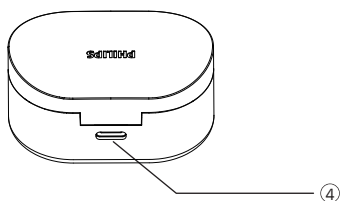
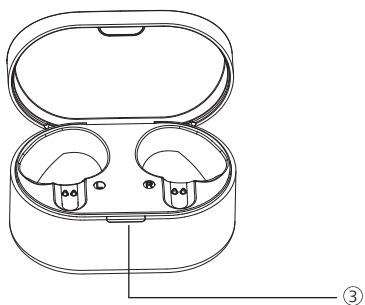
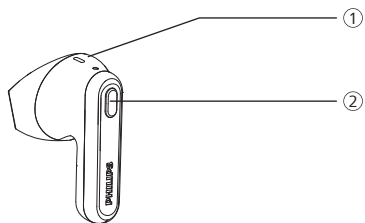


USB-C uzlādes kabelis (tikai uzlādei)

Citas ierīces

Mobilais tālrunis vai ierīce (piem., piezīmjdators, planšetdators, Bluetooth adapteri, MP3 atskaņotāji u.c.), kas atbalsta Bluetooth un ir saderīgs ar austiņām.

Patiesi bezvadu austiņu pārskats



- ① LED indikators (austiņas)
- ② Daudzfunkciju poga
- ③ LED indikators (uzlādes ietvars)
- ④ USB-C uzlādes slots

3 Lietošana

Akumulatora uzlāde

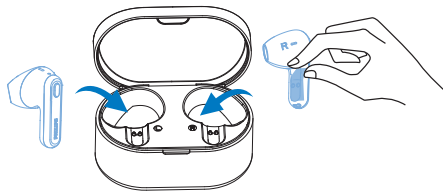
Piezīme

- Pirms izmantot austiņas, ievietojiet tās uzlādes ietvarā un uzlādējiet akumulatoru 2 stundas, nodrošinot optimālu akumulatora jaudu un darbības laiku.
- Izmantojiet tikai oriģinālo USB-C uzlādes kabeli, lai izvairītos no bojājumiem.
- Pirms uzlādes pabeidziet zvānu. Savienojot austiņas ar lādētāju, tās izslēgsies.
- Ja austiņas netiek izmantotas ilgu laiku, atkārtoti uzlādējams akumulators sāks zaudēt lādiņu. Lai no tā izvairītos, vismaz reizi trīs mēnešos uzlādējiet akumulatoru pilnīgi.

Austiņas

Izņemiet austiņas un noņemiet izolācijas uzīmes.

Ievietojiet austiņas atpakaļ uzlādes ietvarā un aizveriet vāku. Sāksies austiņu uzlāde.

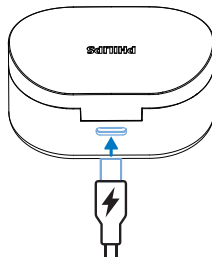


Padoms

- Parasti pilnīgai uzlādei ir nepieciešamas 2 stundas (austiņām vai uzlādes ietvaram), izmantojot USB kabeli.

Uzlādes ietvars

Iespraudiet USB-C kabeļa vienu galu uzlādes ietvarā, bet otru galu - barošanas avotā.



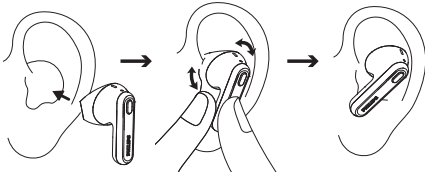
Padoms

- Uzlādes ietvars darbojas kā pārnēsājams rezerves akumulators austiņu uzlādei. Kad uzlādes ietvars ir pilnīgi uzlādēts, tas var pilnīgi uzlādēt austiņas 3 reizes.

Valkāšana

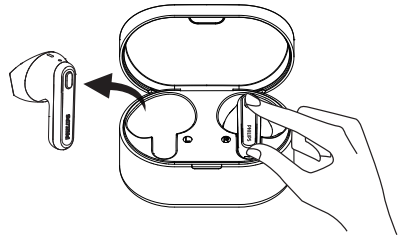
Ievietojiet ausiņas

- 1 Pārbaudiet ausiņu puses - kreiso un labo.
- 2 Ievietojiet ausiņas ausīs un nedaudz pagrieziet, līdz tās cieši pieguļ.



Ausiņu savienošana pārī ar Bluetooth ierīci pirmo reizi

- 1 Pārlicinieties, ka ausiņas ir pilnīgi uzlādētas un izslēgtas.
- 2 Atveriet uzlādes ietvara vāku. Izņemiet ausiņas.



- ↳ LED lampiņas uz abām ausiņām mirgos pārmaiņus baltā un zilā krāsā
 - ↳ Tagad ausiņas ir savienošanas pārī režīmā un gatavas izveidot savienojumu pārī ar Bluetooth ierīci (piem., mobilo tālruni)
- 3 Bluetooth ierīcē ieslēdziet Bluetooth funkciju.
 - 4 Savienojiet pārī ausiņas ar Bluetooth ierīci. Skatiet Bluetooth ierīces lietotāja rokasgrāmatu.

Piezīme

- Ja pēc ieslēgšanas ausiņas nevar atrast iepriekš savienotu Bluetooth ierīci, tās automātiski ieslēgs savienošanas pārī režīmu.

Turpmāk attēlotais piemērs parāda, kā savienot pāri austiņas ar Bluetooth ierīci.

- 1 Ieslēdziet Bluetooth ierīcē Bluetooth funkciju, atlasiet **Philips TAT1138**.
- 2 Ievadiet austiņu paroli "0000" (4 nulles), ja tas tiek lūgts. Ierīcēm ar Bluetooth 3.0 vai jaunāku versiju nav nepieciešams ievadīt paroli.



Philips TAT1138

Viena austiņa (Mono režīms)

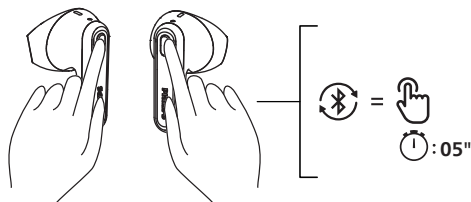
Izņemiet no uzlādes ietvara labo vai kreiso austiņu lietošanai Mono režīmā. Austiņa automātiski ieslēgsies.

Piezīme

- Balss palīgs Mono režīmā ir atspējots.
- Izņemiet otru austiņu no uzlādes ietvara, tās automātiski savstarpēji savienosies pāri.

Austiņu savienošana pāri ar citu Bluetooth ierīci

Jā vēlaties savienot pāri citu Bluetooth ierīci ar austiņām, savienošanas pāri režīmā uz 5 sekundēm nospiediet MFB pogu uz abām austiņām un ievietojiet atpakaļ uzlādes ietvarā, pēc tam izņemiet no uzlādes ietvara, sameklējiet otro ierīci, tāpat kā parasti veicot savienošanu pāri.



Piezīme

- Austiņas atmiņā saglabā 4 ierīces. Ja mēģināsi savienot pāri vairāk kā 4 ierīces, agrāk pāri savienotā ierīce tiks aizstāta ar jaunāko.

4 Austiņu lietošana

Austiņu savienošana ar Bluetooth ierīci

- 1 Bluetooth ierīcē ieslēdziet Bluetooth funkciju.
- 2 Izņemiet austiņas no uzlādes ietvara.
 - ↳ Zilā LED lampiņa mirgo
 - ↳ Austiņas meklēs pēdējo savienoto Bluetooth ierīci un automātiski izveidos atkārtotu savienojumu. Ja pēdējā savienotā ierīce nav pieejama, austiņas aktivizēs savienošanas pāri režīmu

Padoms

- Austiņas nevar vienlaicīgi savienot ar vairāk kā 1 ierīci. Ja jums ir divas pāri savienotas Bluetooth ierīces, ieslēdziet tikai savienošanai paredzētās ierīces Bluetooth funkciju.
- Ieslēdzot Bluetooth ierīcē Bluetooth funkciju pēc austiņu ieslēgšanas, jums ir jānodas uz ierīces Bluetooth izvēlni un jāsavieno austiņas ar ierīci manuāli.

Piezīme

- Ja austiņas nesavienojas ar Bluetooth ierīci 3 minūšu laikā, tās automātiski izslēgsies, lai taupītu akumulatora darbības laiku.
- Dažās Bluetooth ierīcēs savienošana var nenotikt automātiski. Šādā gadījumā jums ir jānodas uz ierīces Bluetooth izvēlni un jāsavieno austiņas ar Bluetooth ierīci manuāli.

Ieslēgšana/izslēgšana

Uzdevums	MFB	Darbība
Austiņu ieslēgšana		Izņemiet austiņas no uzlādes ietvara, lai ieslēgtu
Austiņu izslēgšana		Ievietojiet austiņas atpakaļ uzlādes ietvarā, lai izslēgtu

Zvanu un mūzikas vadība

Mūzikas vadība

Uzdevums	MFB	Darbība
Mūzikas atskaņošana vai pauze	K / L austiņa	Nospiediet vienu reizi
Nākamais ieraksts	Labā austiņa	Nospiediet divas reizes
Iepriekšējais ieraksts	Kreisā austiņa	Nospiediet divas reizes
Skaļuma regulēšana +/-		Izmantojot mobilā tālruņa vadību

Zvanu vadība

Uzdevums	MFB	Darbība
Atbildēt uz zvanu	K / L austiņa	Nospiediet vienu reizi
Zvana beigšana/ Zvana noraidīšana	K / L austiņa	Nospiediet divas reizes

Balss palīgs

Uzdevums	Poga	Darbība
Balss palīga (Siri/Google) aktivizēšana	K / L austiņa	Nospiediet un turiet 2 sekundes
Balss palīga apturēšana	K / L austiņa	Nospiediet vienu reizi

Uzlādes ietvara LED indikatora statuss

Uzlādes laikā	Indikators
Ietvara uzlāde	Baltā LED lampiņa iedegas 1x ik pēc 1 sekundes
Pilnīgi uzlādēts	Deg baltā LED lampiņa

Austiņu LED indikatora statuss

Austiņu statuss	Indikators
Austiņas ir savienotas ar Bluetooth ierīci	Baltā LED lampiņa deg 2 sekundes
Austiņas ir gatavas savienošanai pārī	LED lampiņa mirgo pārmaiņus zilā un baltā krāsās
Austiņas ir ieslēgtas, bet nav savienotas ar Bluetooth ierīci	Baltā LED lampiņa iedegas ik pēc sekundes (automātiska izslēgšanās pēc 15 minūtēm)
Zems akumulatora uzlādes līmenis (austiņas)	Baltā LED lampiņa iedegas 2x ik pēc 5 sekundēm
Akumulators ir pilnīgi uzlādēts (uzlādes ietvars)	Skatiet ietvara LED lampiņu

5 Austiņu atiestatīšana

Ja saskaraties ar kādu problēmu, veicot savienošanu pārī vai savienošanu, veiciet norādītās darbības, lai atiestatītu austiņas uz rūpnīcas noklusējuma iestatījumiem.

- 1 Bluetooth ierīcē dodieties uz Bluetooth izvēlni un noņemiet **Philips TAT1138** ierīču sarakstā.
- 2 Bluetooth ierīcē izslēdziet Bluetooth funkciju.
- 3 Izņemiet austiņas no uzlādes ietvara un vienu reizi nospiediet pogu, pēc tam nospiediet un turiet 5 sekundes.
- 4 Ievietojiet austiņas atpakaļ uzlādes ietvarā.
- 5 Izpildiet norādījumus, kas doti sadaļā "Austiņu lietošana - Austiņu savienošana ar Bluetooth ierīci".
- 6 Savienojiet pārī austiņas ar Bluetooth ierīci, atlasiet **Philips TAT1138**.

6 Tehniskie dati

- Mūzikas atskaņošanas laiks: 5+10 stundas
- Uzlādes laiks: 2 stundas
- Litija jonu akumulators 30 mAh katrai austiņai, litija jonu akumulators 250 mAh uzlādes ietvaram
- Bluetooth versija: 5.3
- Saderīgi Bluetooth profili:
 - HFP (Hands-Free Profile)
 - A2DP (Advanced Audio Distribution Profile)
 - AVRCP (Audio Video Remote Control Profile)
- Atbalstītie audio kodeki: SBC
- Frekvenču diapazons: 2,402-2,480 GHz
- Raidītāja jauda: < 10 dBm
- Darbības diapazons: Līdz 10 metriem
- USB-C ports uzlādei
- Brīdinājums par zemu akumulatora uzlādes līmeni: pieejams



Piezīme

- Specifikācijas var tikt mainītas bez brīdinājuma.

7 Paziņojums

Atbilstības deklarācija

Ar šo MMD Hong Kong Holding Limited paziņo, ka šis produkts atbilst RID direktīvas 2014/53/EU un UK Radio Equipment Regulations SI 2017 No 1206 būtiskajām prasībām un citiem būtiskiem noteikumiem. Atbilstības deklarācija ir pieejama tīmekļa vietnē www.philips.com/support.

Nolietota produkta un akumulatora utilizācija



Produkts ir izstrādāts un izgatavots, izmantojot augstas kvalitātes materiālus un komponentus, kas ir pārstrādājami un lietojami atkārtoti.



Šis simbols uz produkta norāda, ka tas atbilst Eiropas Direktīvai 2012/19/EU.



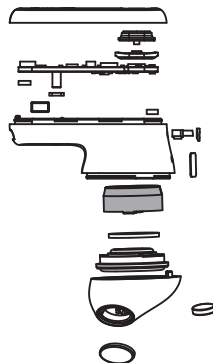
Šis simbols norāda, ka produkts satur iebūvētu atkārtoti uzlādējamu akumulatoru atbilstoši Eiropas Direktīvai 2013/56/EU, ko nedrīkst izmest sadzīves atkritumos. Mēs iesakām nogādāt produktu oficiālā savākšanas punktā vai Philips servisa centrā, lai profesionāli izņemtu atkārtoti uzlādējamo akumulatoru. Iepazīstieties ar vietējo elektrisko un elektronisko ierīču un atkārtoti uzlādējamu akumulatoru šķirošanas sistēmu. Ievērojiet vietējos noteikumus un nekad neizmetiet šo produktu un atkārtoti uzlādējamus akumulatorus sadzīves atkritumos.

Pareiza atbrīvošanās no nolietota produkta un atkārtoti uzlādējamiem akumulatoriem palīdz novērst negatīvu ietekmi uz vidi un cilvēku veselību.

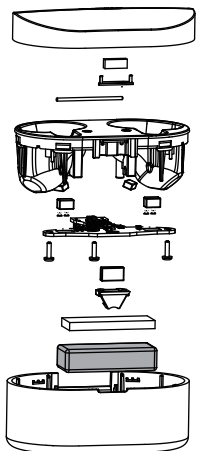
Iebūvētā akumulatora izņemšana

Ja jūsu valstī nav elektronisko izstrādājumu savākšanas/pārstrādes sistēmas, varat aizsargāt vidi, izņemot un nododot pārstrādei akumulatoru, pirms atbrīvojaties no austiņām.

- Pārlicinieties, ka austiņas ir atvienotas no uzlādes ietvara, pirms izņemat akumulatoru.



- Pārlicinieties, ka uzlādes ietvars ir atvienots no USB uzlādes kabeļa, pirms izņemat akumulatoru.



Atbilstība EMF

Šis produkts atbilst visiem piemērojamajiem standartiem un noteikumiem par pakļaušanu elektromagnētisko lauku iedarbībai.

Vides informācija

Mēs esam atteikušies no jebkādiem nevajadzīgiem iepakojumiem. Esam centušies veidot iepakojumu, kas ir ērti sašķirojams trīs dažādos materiālos: kartons (kaste), polistirols (buferis) un polietilēns (maisīņi, putu aizsarggloksne). Jūsu sistēma sastāv no materiāliem, kurus var pārstrādāt un izmantot atkārtoti, ja to izjauc specializētā uzņēmumā. Lūdzu, ievērojiet vietējos noteikumus par atbrīvošanos no iepakojuma materiāliem, nolietotiem akumulatoriem un vecām iekārtām.

Paziņojums par atbilstību

Šī ierīce atbilst FCC noteikumu 15. daļai. Lietošanā jāievēro šādi divi noteikumi:

1. Šī ierīce nedrīkst radīt kaitīgus traucējumus, un
2. Šai ierīcei ir jāpieņem jebkādi saņemtie traucējumi, tostarp traucējumi, kas var izraisīt nevēlamu darbību.

FCC noteikumi

Šī iekārta ir testēta un atzīta par atbilstošu B klases digitālās ierīces ierobežojumiem saskaņā ar FCC noteikumu 15. daļu. Šie ierobežojumi ir noteikti, lai nodrošinātu saprātīgu aizsardzību pret kaitīgiem traucējumiem dzīvojamās zonās. Šī iekārta rada, izmanto un var izstarot radiofrekvenču enerģiju, un, ja tā netiek uzstādīta un lietota atbilstoši lietošanas pamācībai, var radīt kaitīgus traucējumus radiosakariem. Tomēr nav garantijas, ka traucējumi netiks radīti kādas konkrētas uzstādīšanas rezultātā. Ja šī iekārta rada kaitīgus traucējumus radio vai televīzijas uztveršanai, ko var noteikt, izslēdzot un ieslēdzot iekārtu, lietotājs var mēģināt novērst traucējumus, veicot vienu vai vairākus no minētajiem pasākumiem:

- Pagrieziet uztveršanas antenu vai novietojiet to citā vietā.
- Palieliniet attālumu starp iekārtu un uztvērēju.
- Savienojiet iekārtu ar kontaktligzdu, kas neatrodas vienā ķēdē ar kontaktligzdu, kas savienota ar uztvērēju.
- Vērsieties pēc palīdzības pie izplatītāja vai pieredzējuša radio/televīzoru tehniķa.

FCC starojuma iedarbības paziņojums:

Šī iekārta atbilst FCC starojuma iedarbības robežām, kas noteiktas nekontrolētai videi.

Šo raidītāju nedrīkst novietot kopā vai darbināt kopā ar jebkuru citu antenu vai raidītāju.

Uzmanību! Lietotājs tiek brīdināts, ka izmaiņas vai pārveidojumi, kurus nav skaidri apstiprinājusī par atbilstību atbildīgā puse, var anulēt lietotāja tiesības lietot šo iekārtu

Kanāda:

Šajā ierīcē ir raidītājs (-i)/uztvērējs (-i) bez licences, kas atbilst Kanādas Jauninājumu, zinātnes un ekonomiskās attīstības RSS bez licences. Lietošanā jāievēro šādi divi noteikumi: (1) Šī ierīce nevar radīt traucējumus. (2) Šai ierīcei ir jāpieņem jebkādi traucējumi, tostarp traucējumi, kas var radīt ierīces nevēlamu darbību.

L'émetteur/récepteur exempt de licence contenu dans le présent appareil est conforme aux CNR d'Innovation, Sciences et Développement économique Canada applicables aux appareils radio exempts de licence.

L'exploitation est autorisée aux deux conditions suivantes : (1) L'appareil ne doit pas produire de brouillage ; (2) L'appareil doit accepter tout brouillage radioélectrique subi, même si le brouillage est susceptible d'en compromettre le fonctionnement.
CAN ICES-003(B)/NMB-003(B)

IC starojuma iedarbības paziņojums:

Šī iekārta atbilst Kanādas starojuma iedarbības ierobežojumiem, kas noteikti nekontrolētām vidēm.

Šo raidītāju nedrīkst novietot kopā vai darbināt kopā ar jebkuru citu antenu vai raidītāju.

8 Prečzīmes

Bluetooth

Bluetooth® vārdiskā zīme un logotipi ir Bluetooth SIG, Inc. reģistrētas prečzīmes, un MMD Hong Kong Holding Limited tās izmanto saskaņā ar licenci. Citas prečzīmes un tirdzniecības zīmes pieder to attiecīgajiem īpašniekiem.

Siri

Siri ir Apple Inc. prečzīme, kas reģistrēta ASV un citās valstīs.

Google

Google un Google Play ir Google LLC prečzīmes.

9 Bieži uzdoti jautājumi

Bluetooth austiņas neieslēdzas.

Akumulatora uzlādes līmenis ir zems.
Uzlādējiet austiņas.

Nevaru savienot Bluetooth austiņas ar Bluetooth ierīci.

Bluetooth ir atspējots. Iespējojiet Bluetooth funkciju savā Bluetooth ierīcē un ieslēdziet Bluetooth ierīci, pirms ieslēdzat austiņas.

Savienošana pāri nedarbojas.

- Ievietojiet abas austiņas uzlādes ietvarā.
- Pārliecinieties, ka esat atspējojis Bluetooth funkciju iepriekš savienotajās Bluetooth ierīcēs.
- Bluetooth ierīces Bluetooth sarakstā izdzēsiet "Philips TAT1138".
- Savienojiet pāri austiņas (skatiet "Austiņu savienošana pāri ar Bluetooth ierīci pirmo reizi" 6. lpp.).

Bluetooth ierīce nevar atrast austiņas.

- Austiņas var būt savienotas ar iepriekš pāri savienotu ierīci. Izslēdziet savienoto ierīci vai pārvietojiet to ārpus diapazona.
- Savienojums pāri var būt atiestatīts vai austiņas iepriekš savienotas pāri ar citu ierīci. Savienojiet pāri austiņas ar Bluetooth ierīci vēlreiz, kā aprakstīts lietotāja rokasgrāmatā. (skatiet "Austiņu savienošana pāri ar Bluetooth ierīci pirmo reizi" 6. lpp.).

Bluetooth austiņas ir savienotas ar Bluetooth stereo iespējotu mobilo tālruni, bet mūzika tiek atskaņota tikai mobilā tālruņa skaļrunī.

Skatiet mobilā tālruņa lietotāja rokasgrāmatu. Atlasiet mūzikas klausīšanos, izmantojot austiņas.

Audio kvalitāte ir zema, un ir dzirdams sprakšņošs troksnis.

- Bluetooth ierīce atrodas ārpus diapazona. Samaziniet attālumu starp austiņām un Bluetooth ierīci vai novērsiet šķēršļus starp tām.
- Uzlādējiet austiņas.

Audio kvalitāte ir zema, straumējot no mobilā tālruņa, straumēšana ir ļoti lēna vai nedarbojas nemaz.

Pārliecinieties, ka mobilais tālrunis atbalsta ne tikai (mono) HFP bet arī A2DP un ir saderīgs ar BT4.0x (vai jaunāku versiju) (skatiet "Tehniskie dati" 11. lpp.).

Labā un kreisā austiņas ir atvienotas viena no otras.

- Ievietojiet abas austiņas uzlādes ietvarā, atstājot vāku atvērtu.
- Uz īsu brīdi nospiediet ietvara pogu 3 reizes.



2023 © MMD Hong Kong Holding Limited. Visas tiesības paturētas. Specifikācijas var tikt mainītas bez brīdinājuma. Philips un Philips Shield Emblem ir Koninklijke Philips N.V. reģistrētas prečzīmes, un tās tiek izmantotas saskaņā ar licenci. Par šī produkta ražošanu un pārdošanu atbild MMD Hong Kong Holding Limited vai kāda no tā filiālēm, un MMD Hong Kong Holding Limited ir garantijas sniedzējs saistībā ar šo produktu. Visi pārējie uzņēmumu vai produktu nosaukumi var būt attiecīgo uzņēmumu, ar ko tie ir saistīti, prečzīmes.

