

Завжди готові Вам допомогти

Зареєструйте свій виріб і отримайте підтримку тут:
www.philips.com/welcome

OTT2000

Є питання?
Зверніться до
Philips



Посібник користувача

PHILIPS

Зміст

1	Безпека	2
	Безпека	2
2	Ваша класична звукова мікросистема	4
	Вступ	4
	Комплектація упаковки	4
	Огляд виробу	5
3	Початок роботи	8
	Під'єднання до джерела живлення	8
	Підготовка пульта дистанційного керування	8
	Увімкнення	8
	Налаштування годинника	9
4	Відтворення	10
	Відтворення дисків	10
	Відтворення вінілової платівки	11
	Відтворення вмісту з USB-пристрою	12
	Відтворення вмісту пристрою Bluetooth	12
	Запис на USB-пристрій	13
5	Прослуховування FM-радіостанцій	15
	Автоматичний пошук радіостанції	15
	Автоматичне програмування радіостанцій	15
	Програмування радіостанцій вручну	15
	Вибір стерео-/мономовлення	16
6	Прослуховування музики, збереженої на зовнішньому пристрої	17
7	Інші функції	18
	Налаштування таймера вимкнення	18
	Налаштування таймера увімкнення	18
	Налаштування гучності	19
8	Інформація про виріб	20
	Технічні характеристики	20
	Відомості про можливості відтворення з USB-пристроїв	21
	Підтримувані формати диска MP3	21
9	Усунення несправностей	22
	Загальна інформація	22
	Про з'єднання Bluetooth	22
10	Примітка	24
	Відповідність стандартам	24
	Догляд за виробом	24
	Турбота про довкілля	24
	Інформація про торгові марки	25
	Авторське право	25

1 Безпека

Уважно прочитайте усі інструкції перед використанням цього пристрою. Якщо пристрій буде пошкоджено внаслідок недотримання інструкцій, гарантійні зобов'язання не будуть застосовуватись.

Безпека



Попередження

- Ніколи не знімайте корпус виробу.
 - Деталі цього виробу не можна змащувати.
 - Не дивіться на промені лазера всередині виробу.
 - Ніколи не ставте виріб на інше електричне обладнання.
 - Зберігайте виріб подалі від прямих сонячних променів, джерел відкритого вогню або тепла.
 - Слідкуйте за тим, щоб кабель живлення, штекер чи адаптер завжди можна було легко від'єднати від мережі.
- Уникайте витікання чи розбризкування води на пристрій.
 - Не ставте на пристрій жодних речей, які можуть пошкодити його (наприклад, ємності з рідиною, запалені свічки).
 - Якщо для вимикання пристрою використовується штепсельна вилка або ШТЕПСЕЛЬ, слід стежити за його справністю.
 - Довкола пристрою має бути достатньо вільного простору для вентиляції.
 - Використовуйте лише приладдя, вказане виробником.

Ризик ураження електричним струмом чи пожежі!

- Оберегайте виріб та аксесуари від дощу та води. Не ставте посудини з рідиною (наприклад, вази) поблизу пристрою. Якщо на виріб або всередину нього потрапить рідина, негайно від'єднайте його від розетки. Для перевірки виробу

перед використанням зверніться до Центру обслуговування клієнтів.

- Не ставте виріб та аксесуари поблизу відкритого вогню або інших джерел тепла, також оберегайте від тривалого потрапляння прямих сонячних променів.
- Не вставляйте сторонні предмети у вентиляційні чи інші отвори виробу.
- Якщо для вимикання пристрою використовується штепсельна вилка або штепсель, слід стежити за його справністю.
- Перед грозою від'єднуйте виріб від розетки.
- Коли від'єднуєте кабель живлення, завжди тягніть за штекер, а не за кабель.
- Ніколи не знімайте корпус виробу.

Ризик короткого замикання або пожежі!

- Перед тим як під'єднувати виріб до розетки, перевірте, чи напруга в мережі відповідає значенню напруги, вказаному на задній панелі виробу. Ніколи не під'єднуйте виріб до розетки, якщо значення напруги відрізняються.
- Оберегайте виріб від дощу, води, сонячних променів та надмірного тепла.
- Не докладайте зусиль, користуючись штепселем. Пошкоджений штепсель може стати причиною появи іскор або пожежі.

Ризик травмування користувача або пошкодження виробу!

- Уникайте витікання чи розбризкування води на виріб!
- Не ставте на цей виріб жодних речей, які можуть пошкодити його (наприклад, ємності з рідиною, запалені свічки).
- Не ставте виріб або інші предмети на кабелі живлення чи на інше електричне обладнання.
- Якщо виріб транспортувався за температури нижче 5°C, розпакуйте його і зачекайте, поки він нагріється до кімнатної температури, перш ніж підключати його до електромережі.

- Використовуйте лише приладдя, вказане виробником.

Ризик перегрівання!

- Не встановлюйте виріб у закритому просторі. Завжди залишайте не менше 10 см простору навколо виробу для забезпечення належної вентиляції.
- Слідкуйте, щоб занавіски або інші предмети не закривали вентиляційні отвори виробу.

Існує ризик проковтування батареї таблеткового типу!

- Пристрій може містити батарею таблеткового типу, яку можна легко проковтнути. Завжди тримайте батареї подалі від дітей! Якщо батарею проковтнути, вона може спричинити серйозне травмування або смерть. Протягом двох годин після ковтання батареї можуть виникнути серйозні внутрішні опіки.
- Якщо Ви підозрюєте, що хтось проковтнув батарею або вона потрапила в організм у будь-який інший спосіб, негайно зверніться до лікаря.
- У разі заміни батарей завжди зберігайте усі нові та використані батареї подалі від дітей. Замінивши батареї, надійно закривайте відділення для батарей.
- Якщо відділення для батарей неможливо надійно закрити, перестаньте користуватися виробом. Зберігайте його подалі від дітей та зверніться до виробника.



Примітка

- Табличка з даними знаходиться на задній панелі програвача.

2 Ваша класична звукова мікросистема

Вітаємо вас із покупкою та ласкаво просимо до клубу Philips! Щоб уповні скористатися підтримкою, яку пропонує Philips, зареєструйте свій виріб на веб-сайті www.philips.com/welcome.

Вступ

За допомогою цього виробу можна:

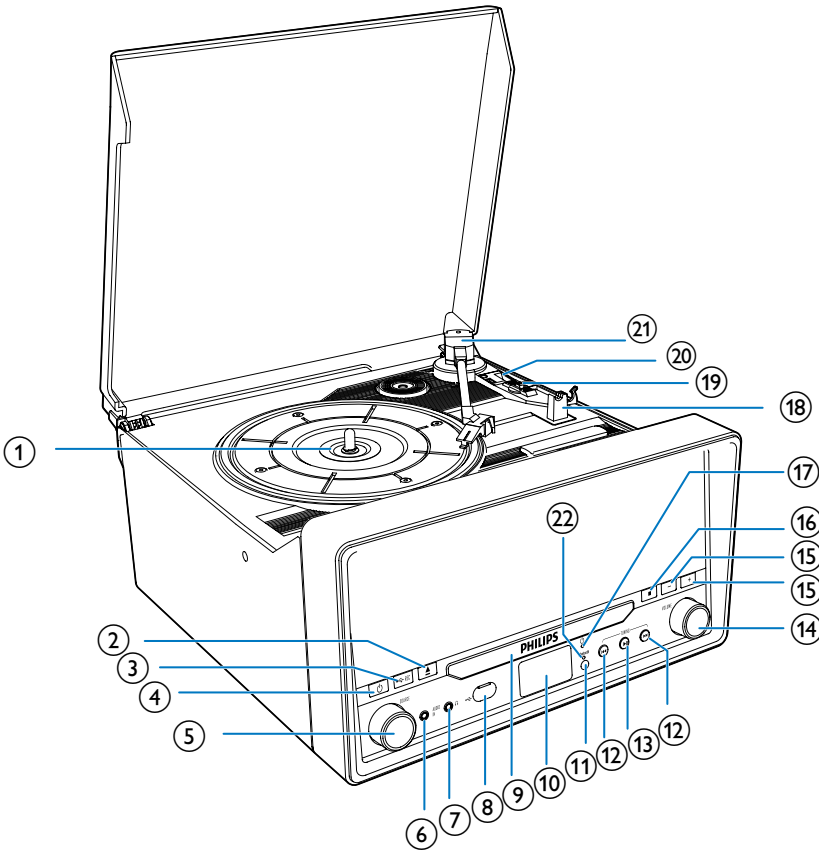
- слухати вінілові платівки;
- слухати FM-радіостанції;
- слухати вміст аудіо компакт-дисків;
- слухати аудіозаписи із зовнішнього пристрою з використанням роз'єму **AUDIO-IN**;
- слухати аудіозаписи із зовнішнього пристрою з використанням з'єднання Bluetooth;
- слухати аудіо з USB-накопичувача.

Комплектація упаковки

Перевірте вміст упакування:

- ① Головний блок
- ② Короткий посібник користувача
- ③ Інструкція з безпеки та важлива інформація
- ④ Кабель змінного струму
- ⑤ Дистанційне керування

Огляд виробу



Огляд пристрою

① Диск для вінілових платівок

② ▲

- Відкриття або закриття відділення для дисків.

③ ↵ REC

- Запис доріжки з диска/FM-тюнера/платівки/AUX/Bluetooth на пристрій USB.

④ ⏻

- Увімкнення пристрою або перехід у режим очікування.

⑤ Регулятор SOURCE

- Вибір джерела: компакт-диск, USB, FM-тюнер, програвач платівок/зовнішній пристрій або Bluetooth.

⑥ AUDIO IN

- Під'єднання до зовнішнього аудіопристрою.

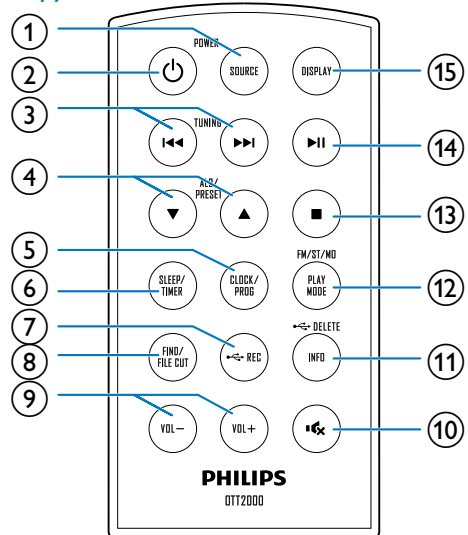
- 7
 - Роз'єм для навушників.
- 8
 - Роз'єм USB.
- 9 **Відсік для диска**
- 10 **Індикаторна панель**
 - Відображення поточного стану.
- 11 **ІЧ-сенсор**
 - Виявлення сигналів, що надходять із пульта дистанційного керування (спрямуйте пульт дистанційного керування на ІЧ-сенсор).
- 12
 - Перехід до попередньої/наступної доріжки.
 - Налаштуйте радіостанцію.
 - Натискайте та утримуйте цю кнопку для пошуку в межах доріжки на диску/USB-пристрої.
 - Налаштування часу.
- 13
 - Відтворення або призупинення відтворення.
- 14 **VOLUME**
 - Повертайте регулятор, щоб налаштувати гучність.
- 15
 - Перехід до попереднього/ наступного альбому.
 - Вибір попередньо встановленої радіостанції.
- 16
 - Зупинка відтворення.
 - Видалення програми.
- 17 **Індикатор живлення**
 - Світиться, коли блок знаходиться в режимі очікування.
- 18 **Підставка**
- 19 **Селектор автоматичної зупинки**
- 20 **Селектор швидкості**

21 Звукознаміач

22 Індикатор Bluetooth

- Блимає, коли блок перебуває у режимі з'єднання в пару або під'єднання.
- Світиться, коли блок під'єднано до пристрою з функцією Bluetooth.

Огляд пульта дистанційного керування



1 SOURCE

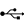



- Вибір джерела: компакт-диск, USB, FM-тюнер, програвач платівок/ зовнішній пристрій або Bluetooth.

2

- Увімкнення пристрою або перехід у режим очікування.

3

- Перехід до попередньої/наступної доріжки.
- Налаштуйте радіостанцію.
- Натискайте та утримуйте цю кнопку для пошуку в межах доріжки на диску/USB-пристрої.
- Налаштування часу.

- ④ ▲ / ▼
- Перехід до попереднього/ наступного альбому.
 - Вибір попередньо встановленої радіостанції.
 - Налаштування часу.
- ⑤ **CLOCK/PROG**
- Налаштування годинника в режимі очікування.
 - Програмування доріжок на диску/ USB-пристрої.
 - Програмування радіостанцій.
- ⑥ **SLEEP/TIMER**
- Налаштування таймера вимкнення.
 - Налаштування таймера увімкнення.
- ⑦  **REC**
- Запис доріжки з диска/FM-тюнера/ платівки/AUX/Bluetooth на пристрій USB.
- ⑧ **FIND/FILE CUT**
- Пошук доріжок за заголовком або назвою папки на диску/USB-пристрої.
 - Натисніть, щоб обрізати аудіофайл під час запису аудіофайлів із платівки/ AUX/Bluetooth на USB-накопичувач.
- ⑨ **VOL +/-**
- Збільшення або зменшення рівня гучності.
- ⑩  **🔊**
- Вимкнення або відновлення звуку.
- ⑪ **INFO/DELETE**
- На диску/USB-пристрої: натисніть для відображення інформації про відтворення .mp3-файлів.
 - Видалення файлів з USB-накопичувача.
- ⑫ **PLAY MODE/FM/ST/MO**
- У режимі диска/USB-пристрою: вибір режиму повторюваного відтворення.
 - У режимі диска/USB-пристрою: вибір режиму довільного відтворення.
 - У режимі FM-тюнера: вибір стерео відтворення або моно відтворення.
- ⑬  **■**
- Зупинка відтворення.
- ⑭  **⏸**
- Відтворення або призупинення відтворення.
- ⑮ **DISPLAY**
- Відображення часу в режимі будьякого джерела.

3 Початок роботи

Завжди виконуйте вказівки у цьому розділі із вказаною послідовністю.

Під'єднання до джерела живлення

Під'єднайте кабель змінного струму до роз'єму AC MAIN~, а потім до розетки.

Підготовка пульта дистанційного керування

Увага!

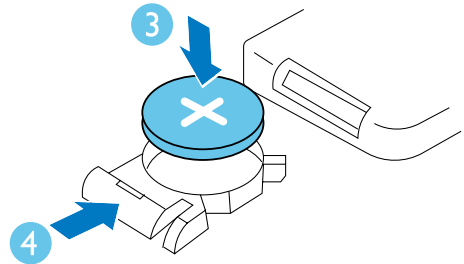
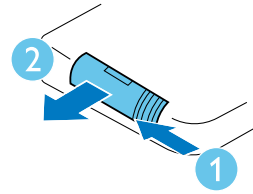
- Ризик вибуху! Тримайте батареї подалі від джерела тепла, сонячних променів або вогню. Ніколи не утилізуйте батареї у вогні.
- Використання батареї невідповідного типу може становити небезпеку або спричинити вибух. Заміняйте батарею лише батареєю того самого або еквівалентного типу.

Під час використання вперше:

- 1 Щоб активувати батарею пульта дистанційного керування, зніміть захисну кришку.

Для заміни батареї пульта дистанційного керування:

- 1 Відкрийте батарейний відсік.
- 2 Вставте одну батарею CR2032, враховуючи відповідні значення полярності (+/-).
- 3 Закрийте батарейний відсік.



Примітка

- Перед тим як натиснути будь-яку кнопку вибору функції на пульті дистанційного керування, спочатку виберіть джерело за допомогою пульта дистанційного керування, а не головного блока.
- Якщо пульт дистанційного керування не буде використовуватися протягом тривалого часу, батарею слід вийняти.

Увімкнення

Натисніть Φ .

- ↳ Виріб перейде до останнього вибраного джерела.
- Щоб виріб перейшов у режим очікування, знову натисніть Φ .

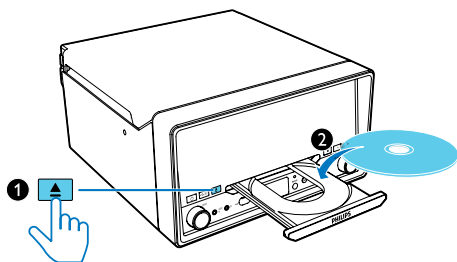
Налаштування годинника

- 1 У режимі очікування натисніть **CLOCK/PROG**.
- 2 Натисніть **◀◀ / ▶▶** щоб вибрати формат часу, потім натисніть **CLOCK/PROG** для підтвердження.
↳ Почнуть блимати цифри, що позначають годину.
- 3 Натисніть **◀◀ / ▶▶**, щоб встановити годину, і натисніть **CLOCK/PROG** для підтвердження.
↳ Почнуть блимати цифри, що позначають хвилину.
- 4 Натисніть **◀◀ / ▶▶**, щоб встановити хвилину, і натисніть **CLOCK/PROG** для підтвердження.

4 Відтворення

Відтворення дисків

- 1 Щоб вибрати компакт-диск як джерело, кілька разів натисніть **SOURCE**.
- 2 Щоб відкрити відділення для дисків, натисніть кнопку ▲.
- 3 Вставте диск написом догори і закрийте відділення для дисків.
- 4 Відтворення розпочнеться автоматично. Якщо цього не станеться, натисніть ►||.



Призупинення/відновлення відтворення

- Щоб призупинити або відновити відтворення, під час відтворення натисніть ►||.

Перехід до доріжки

Для компакт-диска:

- Щоб вибрати іншу доріжку, натисніть ◀◀ / ▶▶.

Для диска MP3 та USB-пристрою:

- 1 Щоб вибрати альбом або папку, натисніть **PRESET/ALBUM ▲ / ▼**.
- 2 Щоб вибрати доріжку або файл, натисніть ◀◀ / ▶▶.

Пошук у межах доріжки

- 1 Під час відтворення натисніть та утримуйте ◀◀ / ▶▶.
- 2 Щоб відновити звичайне відтворення, відпустіть цю кнопку.

Програмування доріжок

Примітка

- Програмувати доріжки можна лише після зупинки відтворення.
- Можна запрограмувати до 20 доріжок.

- 1 У режимі зупинки відтворення натискайте **CLOCK/PROG**, щоб увімкнути режим програмування. ↳ **[MEMORY]** (на екрані відображається пам'ять).
- 2 Для доріжок MP3: щоб вибрати альбом, натисніть ▲ / ▼.
- 3 Натисніть ◀◀ / ▶▶, щоб вибрати доріжку, а потім натисніть **CLOCK/PROG** для підтвердження.
- 4 Повторіть кроки 2 та 3, щоб запрограмувати більше доріжок.
- 5 Щоб відновити запрограмовані доріжки, натисніть ►||.
 - Щоб видалити програму, у режимі зупинки натисніть ■.
 - Якщо протягом 10 секунд не натиснути жодної кнопки, режим програмування автоматично зупиняється.

Відображення відомостей про відтворення

Під час відтворення натисніть та утримуйте **INFO**.

- Для компакт-диска:
 - Час, що минув із початку відтворення поточної доріжки

- Час відтворення поточної доріжки, що залишився
- Час, що минув із початку відтворення усіх доріжок
- Загальний час відтворення усіх доріжок, що залишився
- Для диска MP3 та USB-пристрою: інформація тегу ID3, така як **[TITLE]** (заголовок), **[ARTIST]** (виконавець), **[ALBUM]** (альбом).

Пошук доріжок

Можна шукати доріжку за заголовком або назвою папки в межах диска/USB-пристрою.

Примітка

- Для MP3-файлів підтримується швидкість передачі даних від 32 кбіт/с до 320 кбіт/с.




Для CD/MP3: пошук за заголовком

- 1 У режимі зупинки відтворення, натисніть **FIND/FILE CUT** один раз.
↳ Заголовки усіх доріжок буде відображено в алфавітному порядку.
- 2 Натискайте **◀◀/▶▶** для пошуку потрібного заголовка доріжки в алфавітному порядку.
- 3 Натисніть **▶▶▶** для запуску відтворення вибраної доріжки.

Для MP3: пошук за папкою

- 1 У режимі зупинки відтворення, натисніть **FIND/FILE CUT** двічі.
↳ Папки буде відображено в алфавітному порядку.
- 2 Натискайте **◀◀/▶▶**, щоб вибрати папку.
- 3 Натисніть **▶▶▶** для запуску відтворення усіх доріжок у папці.

Вибір режиму повторного/довільного відтворення

- 1 Щоб вибрати режим повторюваного або довільного відтворення, під час відтворення натискайте **PLAY MODE/FM/ST/MO**.
 -  : повторюване відтворення поточної доріжки
 -  **[Folder]** : повтор поточної папки (для MP3-диска)
 -  ALL : повторити все
 - **RAN.** : відтворення у довільному порядку
- 2 Щоб відновити звичайне відтворення, кілька разів натисніть **PLAY MODE/FM/ST/MO**, поки індикація не зникне з дисплея.

Відтворення вінілової платівки

Увага!

- Перед використанням зніміть запобіжник голки.
- Кладіть одну вінілову платівку на диск за раз.
- Дотримуйтеся відстані щонайменше 15 см між пристроєм та іншими об'єктами.

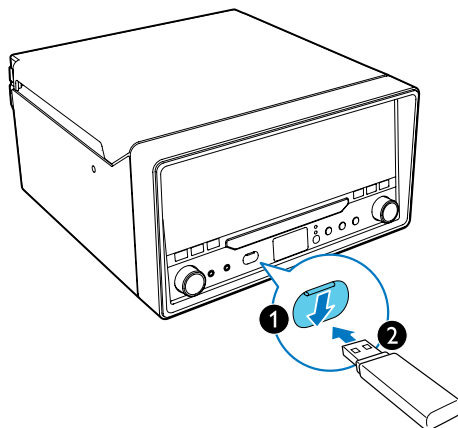
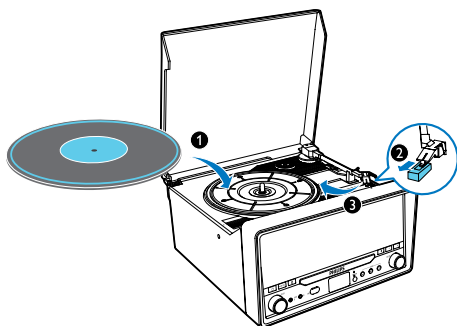
- 1 Кілька разів натисніть **SOURCE**, щоб вибрати джерело **PHONO/AUX**.
- 2 За допомогою селектора швидкості виберіть відповідну швидкість.
 - Можна вибрати швидкість 33 або 45 відповідно до різного типу платівки.
- 3 Помістіть вінілову платівку на диск програвача платівок.
- 4 Обережно підніміть звукознімач і перемістіть його до платівки.
↳ Диск програвача почне автоматично обертатися.
- 5 Легенько опустіть звукознімач на край платівки, щоб почати відтворення з початку.

↳ Розпочнеться відтворення.

6 Відрегулюйте гучність до потрібного рівня.

- Якщо **AUTO STOP** встановлено на **ON**, диск програвача платівок перестане обертатися автоматично після завершення відтворення.

7 Надійно помістіть звукознаміч назад на підставку.



2 Щоб вибрати джерело USB, кілька разів натисніть **SOURCE**.

↳ Відтворення розпочнеться автоматично. Якщо цього не станеться, натисніть **▶||**.

- Щоб вибрати папку, натисніть **▲ / ▼**.
- Щоб вибрати аудіофайл, натисніть **◀◀ / ▶▶**.



Примітка

- Мікросистема автоматично перемикається на джерело AUX, якщо через роз'єм **AUDIO IN** під'єднано зовнішній пристрій.

Відтворення вмісту пристрою Bluetooth

За допомогою цієї мікросистеми можна слухати вміст пристрою Bluetooth.



Примітка

- Перш ніж під'єднати пристрій Bluetooth до цього пристрою, ознайомтеся із можливостями Bluetooth пристрою.
- Тримайте цей пристрій подалі від інших електропристроїв, які можуть створювати перешкоди.
- Ефективний робочий діапазон між цим пристроєм і з'єднаним у пару пристроєм становить приблизно 10 метрів.
- Будь-яка перешкода між цим пристроєм та іншим пристроєм може зменшити робочий діапазон.

Відтворення вмісту з USB-пристрою



Примітка

- USB-пристрій повинен містити аудіовміст підтримуваних системою форматів.
- Підтримуються лише MP3-файли зі швидкістю передачі даних від 32 кбіт/с до 320 кбіт/с.
- Роз'єм USB не підтримує з'єднання з кабельними USB-подовжувачами та не призначений для підключення безпосередньо до комп'ютера.

1 Опустіть захисну кришку USB-роз'єму і вставте штекер USB-накопичувача у роз'єм **USB**.

- 1 Щоб вибрати джерело BT, кілька разів натисніть **SOURCE**.
↳ Індикатор Bluetooth почне блимати блакитним світлом.
- 2 Увімкніть функцію Bluetooth на пристрої Bluetooth (див. посібник користувача пристрою).
- 3 Виберіть на пристрої "PHILIPS OTT2000" для з'єднання у пару.
- 4 Після успішного встановлення з'єднання індикатор Bluetooth світитиметься блакитним світлом постійно.
- 5 Розпочніть відтворення музики на пристрої Bluetooth.



Порада

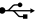
- Якщо мікросистема перейде від джерела Bluetooth до іншого джерела, під'єднаний пристрій Bluetooth від'єднається автоматично.
- Система може запам'ятати до 4 раніше під'єднаних пристроїв Bluetooth.




Запис на USB-пристрій

Аудіодоріжки на компакт-дисках, диски з MP3-файлами, аудіо з вінілової платівки та Bluetooth, радіо та аудіовміст зовнішніх пристроїв можна записувати на USB-накопичувач як файли у форматі .mp3.

Під час першого запису на USB-накопичувач на ньому буде автоматично створено папку з назвою "PHILIPS OTT2000". Щоразу під час запису записані файли зберігатимуться у цій папці.


Запис на USB-пристрій

Під'єднайте USB-накопичувач до роз'єму  цього пристрою.

- 1 Підготуйте джерело запису.
 - Диск – Виберіть диск як джерело і завантажте диск. Можна вибрати доріжку, з якої почнете запис.
 - Радіо – Налаштуйтеся на радіостанцію.
 - Вхід AUX IN – Виберіть програвач платівок (Phono) або зовнішній пристрій (Aux) як джерело, а потім виконайте під'єднання і почніть відтворення із зовнішнього пристрою.
 - Погравач платівок (Phono) – Виберіть програвач платівок (Phono) або зовнішній пристрій (Aux) як джерело, а потім відтворіть вінілову платівку.
 - Bluetooth – Виберіть Bluetooth джерело і відтворіть доріжки.
- 2 Натисніть  **REC** для початку запису.
 - Для компакт-дисків: натисніть кілька разів  **REC**, щоб вибрати:
 - Ⓐ **[REC_ONE]** (записати один): буде записано першу/поточну доріжку.
 - Ⓑ **[REC_ALL]** (записати всі): буде записано усі доріжки/решту доріжок.
 - ↳ Диск автоматично почне відтворюватися з початку/з вибраної доріжки, і почнеться запис.
 - Щоб зупинити запис, натисніть .



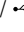
Примітка

- Якщо на USB-накопичувачі недостатньо вільної пам'яті для збереження аудіофайлів, з'явиться повідомлення про повну пам'ять.
- Для компакт-диска: процес запису буде завершено лише тоді, коли буде записано цілу доріжку.
- Для MP3-дисків: система копіює файли на USB-накопичувач, якщо натиснути  **REC**.

Обрізання файлу

Під час запису аудіофайлів із Bluetooth/AUX/PHONO/FM на USB-накопичувач, можна обрізати файл натисненням **FIND/FILE CUT** під час запису. Буде створено новий аудіофайл, і запис продовжиться.

Видалення файлу з USB-пристрою

- 1 У режимі зупинки відтворення натискайте кнопку **SOURCE** кілька разів поспіль, щоб вибрати джерело USB.
- 2 Натисніть кнопку **INFO/**  **DELETE**.
↳ **DEL -- 001** відображається на екрані.
- 3 Натисніть **◀◀ / ▶▶**, щоб вибрати файл, який потрібно видалити.
- 4 Щоб підтвердити, натисніть **DELETE**.
 - Щоб вийти з режиму видалення файлів, натисніть **■**.

5 Прослуховування FM-радіостанцій

- 1 Повертайте регулятор **SOURCE** для вибору джерела FM.
- 2 Виконайте автоматичний або ручний пошук радіостанцій.

Примітка

- Для оптимального прийому сигналу розкладіть антену повністю і відрегулюйте її положення.
- Можна зберегти не більше 20 FM-радіостанцій.

Автоматичний пошук радіостанцій

- 1 Натисніть та утримуйте **◀◀ / ▶▶** довше 2 секунд.
 - ↳ Радіо автоматично налаштується на станцію з хорошим прийомом сигналу.
- 2 Щоб налаштувати інші станції, повторіть крок 1.
 - ↳ Коли буде виявлено радіостанцію з хорошим сигналом, пошук зупиниться і розпочнеться трансляція радіостанції.

Автоматичне програмування радіостанцій

- 1 Натисніть та утримуйте **CLOCK/PROG** понад 2 секунди для увімкнення режиму автоматичного програмування.
 - ↳ Усі доступні радіостанції програмуються у порядку, що залежить від потужності прийому сигналу.
 - ↳ Перша запрограмована радіостанція транслюється автоматично.
- 2 Натисніть **▲ / ▼**, щоб вибрати попередньо налаштовані радіостанції.

Програмування радіостанцій вручну

- 1 Щоб налаштувати потрібну радіостанцію, натисніть **◀◀ / ▶▶**.
- 2 Щоб увімкнути режим програмування, натисніть **CLOCK/PROG**.
- 3 Натисніть **▲ / ▼**, щоб призначити номер цій радіостанції.
- 4 Щоб підтвердити, натисніть **CLOCK/PROG**.
 - ↳ Радіостанцію буде збережено з вибраним порядковим номером.
- 5 Щоб запрограмувати інші радіостанції, повторіть кроки 1–4.

Примітка

- Якщо радіостанцію буде збережено під порядковим номером раніше збереженої станції, ранішу станцію буде перезаписано.

Вибір стерео-/ мономовлення

Щоб покращити прийом станцій із слабким сигналом, потрібно вибрати монофонічний звук.

- У режимі тюнера натисніть **FM/ST/MO**, щоб вибрати один із таких параметрів:
 - **[STEREO]** – стереомовлення;
 - **[MONO]** – мономовлення.

6 Прослуховування музики, збереженої на зовнішньому пристрої

За допомогою цього виробу можна також прослуховувати записи із зовнішнього аудіопристрою, наприклад MP3-програвача.

- 1 Повертайте регулятор **SOURCE** для вибору режиму **PHONO/AUX**.
- 2 Під'єднайте кабель вхідного аудіосигналу до:
 - роз'єму **AUDIO IN** на передній панелі цього виробу;
 - роз'єму для навушників на зовнішньому пристрої.
- 3 Розпочніть відтворення на зовнішньому пристрої (див. його посібник користувача).

7 Інші функції

Налаштування таймера вимкнення

Ця мікросистема може автоматично переходити у режим очікування після встановленого періоду часу.

- Коли мікросистему увімкнено, кілька разів натисніть **SLEEP/TIMER**, щоб вибрати встановлений період часу (у хвилинах).

- [SLEEP -- 90]
- [SLEEP -- 75]
- [SLEEP -- 60]
- [SLEEP -- 45]
- [SLEEP -- 30]
- [SLEEP -- 15]
- [OFF]

↳ Після активації таймера вимкнення з'явиться індикація [SLEEP].

Для скасування таймера вимкнення

- Кілька разів натискайте **SLEEP/TIMER**, поки не з'явиться напис [SLEEP OFF] (таймер вимкнення скасовано).
↳ Якщо функцію таймера вимкнення скасовано, індикація [SLEEP] зникає.

Налаштування таймера увімкнення

Цю мікросистему можна використовувати як будильник. Відтворення вмісту диска, USB-пристрою чи тюнера починається у попередньо визначений час.

- 1 Щоб пристрій перейшов у режим очікування, натисніть ϕ .
- 2 Годинник повинен показувати правильний час.

- 3 Натисніть і утримуйте клавішу **SLEEP/TIMER**.

↳ З'явиться запит щодо вибору джерела.

- 4 Кілька разів натисніть **SOURCE**, щоб вибрати джерело: CD, USB чи FM.

- 5 Щоб підтвердити, натисніть **SLEEP/TIMER**.

↳ Почнуть блимати цифри, що відповідають значенню години.

- 6 Щоб встановити годину, натисніть \lll / \ggg .

- 7 Щоб підтвердити, натисніть **SLEEP/TIMER**.

↳ Почнуть блимати цифри, що відповідають значенню хвилин.

- 8 Щоб встановити хвилину, натисніть \lll / \ggg .

- 9 Щоб підтвердити, натисніть **SLEEP/TIMER**.

↳ Таймер налаштовано та увімкнено.

Увімкнення і вимкнення таймера будильника

- 1 Щоб мікросистема перейшла в режим очікування, знову натисніть ϕ .

- 2 Щоб увімкнути або вимкнути таймер, кілька разів натисніть **SLEEP/TIMER**.

↳ Якщо таймер увімкнено, на дисплеї відображається індикація ϕ .

↳ Якщо таймер вимкнено, індикація ϕ не відображається на дисплеї.

Примітка

- Якщо вибрано джерело DISC/USB, а відтворення доріжки неможливе, автоматично вмикається тюнер.
- Звукова мікросистема автоматично переходить у режим очікування, якщо протягом 30 хвилин після увімкнення джерела будильник не буде виконано жодної дії.

Налаштування гучності

Повертайте регулятор **VOLUME** для збільшення/зменшення гучності.

8 Інформація про виріб



Примітка

- Інформація про виріб може бути змінена без попередження.

Технічні характеристики

Загальна інформація

Номінальна потужність змінного струму	220–240 В змінного струму, 50 Гц
Споживання електроенергії під час експлуатації	16 Вт
Споживання електроенергії в режимі очікування	< 1 Вт
Розміри – Головний блок (Ш x В x Г)	335 x 311 x 169 мм
Вага (головний блок)	2,5 кг

Тюнер

Діапазон налаштування	FM: 87,50–108,00 МГц
Налаштування частоти	50 кГц
Повне гармонійне викривлення	< 2%
Співвідношення "сигнал-шум"	> 50 дБ
Кількість попередньо встановлених радіостанцій	20

Вінілові платівки

Підтримуваний розмір вінілових платівок	7 дюймів 12 дюймів
Швидкість	33/45

Підсилювач

Номінальна вихідна потужність	1,5 Вт x 2 RMS
Частота відповіді	60 Гц – 16 кГц, ±3 дБ
Співвідношення "сигнал-шум"	> 65 дБ
Вхід Аух	0,5 В RMS, 20 кОм

Гучномовці

Опір гучномовців	4 Ом
Динамік	2 x 3 дюйми, повнодіапазонні
Чутливість	84 дБ/м/Вт

Bluetooth

Система зв'язку	Bluetooth стандартної версії 2.1
Вихід	Bluetooth стандартної версії; потужність класу 2
Максимальний діапазон зв'язку	На лінії прямого бачення при бл. 10 м
Частотний діапазон	2,4 ГГц (2,4000 ГГц – 2,4835 ГГц)
Сумісні профілі Bluetooth	Профіль розширеного розподілу звуку (A2DP)
Підтримувані кодеки	
– Прийом	SBC (кодек піддіапазону)
– Передача	Не підтримується

Відомості про можливості відтворення з USB-пристроїв

Сумісні USB-пристрої:

- флеш-накопичувач USB (USB 1.1 та USB 2.0);
- програвачі USB Flash Player (USB 1.1 та USB 2.0);
- карти пам'яті (за наявності додаткового пристрою для зчитування карт пам'яті).

Формати, що підтримуються:

- Формат USB або файлової пам'яті FAT12, FAT16, FAT32 (розмір сектора: 512 байт).
- Швидкість обробки даних MP3: 32-320 кбіт/с або змінна швидкість обробки даних.
- Максимально дозволене вкладення каталогів до 8 рівнів.
- Кількість альбомів/папок: максимум 99.
- Кількість доріжок/записів: максимум 999.
- Tag ID3 v2.0–v2.3
- Назви файлів у кодуванні Unicode UTF8 (максимальна довжина: 16 байтів).

Підтримувані формати диска MP3

- ISO9660, Joliet
- Максимальна кількість назв: 999 (залежно від довжини назви файлу)
- Максимальна кількість альбомів: 99
- Підтримувана частота дискретизації: 32 кГц, 44,1 кГц, 48 кГц
- Підтримувана швидкість передачі даних: 32-320 (кбіт/с), змінна швидкість

9 Усунення несправностей



Попередження

- Ніколи не знімайте корпус виробу.

Щоб зберегти дію гарантії, ніколи не намагайтеся самостійно ремонтувати пристрій.

Якщо під час використання цього виробу виникають певні проблеми, перш ніж звертатися до центру обслуговування, скористайтеся наведеними нижче порадами. Якщо це не вирішить проблему, відвідайте веб-сайт компанії Philips (www.philips.com/support). Коли Ви звертаєтесь до компанії Philips, виріб, номер моделі та серійний номер мають бути під руками.

Загальна інформація

Відсутнє живлення

- Перевірте правильність під'єднання кабелю змінного струму.
- Перевірте живлення розетки.

Немає звуку

- Налаштуйте гучність.
- У разі прослуховування вмісту зовнішнього пристрою перевірте, чи не вимкнено його звук.

Виріб не працює

- Перевірте наявність живлення.
- Вимкніть виріб, після чого ввімкніть його знову.

Поганий радіосигнал

- Через перешкоди, які створюють інші електропристрої чи будівельні конструкції, сигнали стають слабкими. Перемістіть виріб у місце без перешкод.

- Перевірте, чи повністю розкладено антену. Поставте антену в місці з хорошим прийомом сигналу.

Видалено налаштування годинника/будильника

- Стався збій в електропостачанні або від'єднано адаптер змінного струму.
- Налаштуйте годинник/будильник знову.

Про з'єднання Bluetooth

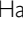
Не вдається відтворити музику на цьому виробі навіть після під'єднання пристрою Bluetooth.

- Використовувати пристрій із цим виробом для відтворення музики неможливо.

Низька якість звуку після під'єднання до пристрою із підтримкою функції Bluetooth.

- Низька якість прийому сигналу Bluetooth. Перемістіть пристрій ближче до цього виробу або усуньте перешкоди між ними.

Не вдається під'єднатися до цього виробу.

- Пристрій не підтримує профілів, потрібних для цього виробу.
- Не увімкнено функцію Bluetooth пристрою. Про увімкнення функції читайте в посібнику користувача пристрою.
- Цей виріб не перебуває у режимі з'єднання у пару.
- Цей виріб вже під'єднано до іншого пристрою з функцією Bluetooth. Від'єднайте цей пристрій і спробуйте ще раз.
- Натисніть кнопку , щоб перезапустити виріб або перемкнути його в джерело Bluetooth для повторного під'єднання.

З'єднаний у пару мобільний пристрій постійно під'єднується і від'єднується.

- Низька якість прийому сигналу Bluetooth. Перемістіть пристрій ближче до цього виробу або усуньте перешкоди між ними.
- Деякі мобільні телефони можуть постійно під'єднуватися і від'єднуватися під час здійснення чи завершення викликів. Це не є ознакою збою у роботі цього виробу.
- Для деяких пристроїв з'єднання Bluetooth може вимикатися автоматично для економії енергії. Це не є ознакою збою у роботі цього виробу.

10 Примітка

Внесення будь-яких змін чи модифікації цього пристрою, які не є позитивно схвалені компанією WOOX Innovations, можуть позбавити користувачів права користуватися цим пристроєм.

Відповідність стандартам

CE 0890



Цей виріб відповідає усім вимогам Європейського Союзу щодо радіоперешкод. Цим повідомленням компанія WOOX Innovations стверджує, що цей виріб відповідає важливим вимогам та іншим відповідним умовам Директиви 1999/5/EC. Заяву про відповідність можна знайти на веб-сайті www.philips.com/support.



Цей пристрій є пристроєм КЛАСУ II з подвійною ізоляцією; захисне заземлення відсутнє.

Догляд за виробом

- Не кладіть у відділення для дисків ніяких інших предметів, окрім дисків.
- Не вставляйте у відділення для дисків деформованих або потрісканих дисків.
- Якщо Ви не плануєте користуватися пристроєм протягом тривалого часу, вийміть диски з відділення для дисків.
- Чистіть пристрій лише ганчіркою із мікроволокна.

Турбота про довкілля



Виріб виготовлено з високоякісних матеріалів і компонентів, які можна переробити та використовувати повторно.



Позначення у вигляді перекресленого контейнера для сміття на виробі означає, що на цей виріб поширюється дія Директиви Ради Європи 2002/96/EC.

Дізнайтеся про місцеву систему розділеного збору електричних та електронних пристроїв.

Дійте згідно з місцевими законами і не утилізуйте старі вироби зі звичайними побутовими відходами. Належна утилізація старого пристрою допоможе запобігти негативному впливу на навколишнє середовище та здоров'я людей.



Виріб містить батареї, які відповідають Європейським Директивам 2006/66/EC і які не можна утилізувати зі звичайними побутовими відходами. Дізнайтеся про місцеву систему розділеного збору батарей, оскільки належна утилізація допоможе запобігти негативному впливу на навколишнє середовище та здоров'я людей.

Інформація про довкілля

Для упаковки виробу було використано лише потрібні матеріали. Ми подбали про те, щоб упаковку можна було легко розділити на три види матеріалу: картон (коробка), пінополістирол (амортизуючий матеріал) та поліетилен (пакети, захисний пінопластовий лист).

Система містить матеріали, які в розібраному вигляді можна здати на переробку та повторне використання у відповідний центр. Утилізуйте пакувальні матеріали, використані батареї та непотрібні пристрої відповідно до місцевих правових норм.

Інформація про торгові марки

Bluetooth

Словесний знак та логотипи Bluetooth® є зареєстрованими товарними знаками, які належать компанії Bluetooth SIG, Inc., і будь-яке використання цих знаків компанією WOOX Innovations відбувається згідно з ліцензією.

Авторське право

2013 © WOOX Innovations Limited. Усі права застережено.

Технічні характеристики виробів можуть бути змінені без попередження. Компанія WOOX залишає за собою право у будь-який момент змінювати вироби, не зобов'язуючись відповідним чином змінювати попередньо реалізовані вироби.

Місце для прикріплення
касового і товарного чека

ГАРАНТІЙНИЙ ТАЛОН

Україна

Модель:

Заповнення обов'язково

Серійний номер:

Заповнення обов'язково

Дата продажу:

Заповнення обов'язково

ПРОДАВЕЦЬ:

Назва торгової організації:

Заповнення обов'язково

Телефон торгової організації:

Заповнення обов'язково

Адреса та E-mail:

Заповнення бажано

Виріб отримав у справному стані, в повній комплектності, з інструкцією по експлуатації українською мовою. З усіма технічними характеристиками, функціональними можливостями і правилами експлуатації ознайомлений. Виріб оглянуто та перевірено в моїй присутності, претензій щодо якості і зовнішнього вигляду не маю. Все зазначене в інструкції по експлуатації та гарантійному талоні зобов'язуюсь виконувати і гарантую виконання всіма користувачами виробу.

З умовами гарантії ознайомлений і згоден.

ПЕЧАТКА
ПРОДАВЦЯ

(П.І.Б. та підпис покупця)

Увага! Вимагайте повного заповнення гарантійного талону продавцем!

Гарантійний талон недійсний при його несправильному або неповному заповненні, без печатки продавця і підпису покупця.
Касовий і товарний чеки про купівлю повинні бути прикріплені до цього гарантійного талону.



Specifications are subject to change without notice
2013 © WOOX Innovations Limited. All rights reserved.
This product was brought to the market by WOOX
Innovations Limited or one of its affiliates, further referred
to in this document as WOOX Innovations, and is the
manufacturer of the product. WOOX Innovations is the
warrantor in relation to the product with which this booklet
was packaged. Philips and the Philips Shield Emblem are
registered trademarks of Koninklijke Philips N.V.

