

PHILIPS

Słuchawki
sportowe

Seria 5000

TAA5608



Instrukcja obsługi

Zarejestruj produkt, aby uzyskać wsparcie:
www.philips.com/support

Spis treści

1	Ważne wskazówki dotyczące bezpieczeństwa	2
	Ochrona słuchu	2
	Informacje ogólne	2

2	Słuchawki Bluetooth	4
	Zawartość opakowania	4
	Inne urządzenia	4
	Ogólne informacje o bezprzewodowych słuchawkach nausznych Bluetooth	5

3	Pierwsze kroki	6
	Pobranie aplikacji	6
	Ładowanie akumulatora	6
	Parowanie słuchawek z telefonem komórkowym	6

4	Korzystanie ze słuchawek	8
	Łączenie słuchawek z urządzeniem Bluetooth	8
	Zarządzanie połączeniami i muzyką	9

5	Dane techniczne	11
---	-----------------	----

6	Uwaga	12
	Deklaracja zgodności	12
	Utylizacja zużytego urządzenia i baterii	12
	Wyjmowanie wbudowanego akumulatora	12
	Zgodność elektromagnetyczna (EMF)	13
	Informacje dotyczące środowiska	13
	Oświadczenie dotyczące zgodności	13

7	Znaki towarowe	15
---	----------------	----

8	Pytania i odpowiedzi	16
---	----------------------	----

1 Ważne wskazówki dotyczące bezpieczeństwa

Ochrona słuchu



Niebezpieczeństwo

- Aby uniknąć uszkodzenia słuchu, należy ograniczyć czas korzystania ze słuchawek, gdy ustawiona jest wysoka głośność i ustawić bezpieczny poziom głośności. Im wyższa głośność, tym krótszy czas bezpiecznego korzystania ze słuchawek.

Korzystając ze słuchawek należy przestrzegać poniższych wytycznych.

- Ustawić w słuchawkach bezpieczną głośność i nie przekraczać czasu bezpiecznego słuchania.
- Nie zwiększać głośności w miarę jak słuch dostosowuje się do jej aktualnego poziomu.
- Nie ustawiać głośności, która uniemożliwia usłyszenie, co dzieje się dookoła.
- Należy zachować ostrożność lub czasowo przerwać korzystanie ze słuchawek w potencjalnie niebezpiecznych sytuacjach.
- Nadmierne ciśnienie akustyczne w słuchawkach dousznych lub nausznych może spowodować utratę słuchu.

- Korzystanie ze słuchawek, które zakrywają oboje uszu podczas prowadzenia samochodu nie jest zalecane, a w niektórych regionach może być zabronione.
- Dla własnego bezpieczeństwa należy unikać czynników dekoncentrujących, takich jak muzyka lub rozmowy telefoniczne, podczas uczestniczenia w ruchu ulicznym lub innych potencjalnie niebezpiecznych sytuacjach.

Informacje ogólne

Unikanie uszkodzeń lub awarii.



Ostrzeżenie

- Chronić słuchawki przed działaniem wysokiej temperatury.
- Nie rzucać słuchawkami.
- Słuchawki należy chronić przed kapiącą wodą i zachlapaniem. (Sprawdzić klasę ochronności obudowy (IP) konkretnego produktu).
- Nie zanurzać słuchawek w wodzie.
- Nie ładować słuchawek, gdy złącze lub gniazdo jest mokre.
- Nie stosować środków czyszczących zawierających alkohol, amoniak, benzen lub substancje ściernie.
- Do czyszczenia słuchawek używać czystej, wilgotnej szmatki - czyścić w szczególności końcówki przewodzące dźwięk i otwory mikrofonów. Czyścić regularnie, aby zapobiec gromadzeniu się osadów z potu lub woskowiny usznej.
- Pozostawienie kropelek potu lub wody na końcówkach przewodzących dźwięk, otworach wentylacyjnych lub otworach mikrofonów, może spowodować czasowe ściszenie lub całkowite wyciszenie dźwięku. Nie jest to oznaką awarii. Za pomocą miękkiej, wilgotnej szmatki dokładnie wysuszyć słuchawki. Można również zdjąć osłony ze słuchawek, obrócić końcówki przewodzące dźwięk w dół i lekko puknąć słuchawkami około pięciu razy, na suchej szmatce lub podobnym materiale, aby pozbyć się wody zalegającej wewnątrz.
- Przed ładowaniem i użytkowaniem należy sprawdzić, czy słuchawki są suche. Unikać czyszczenia za pomocą jednorazowych szmatek nasączanych alkoholem lub innymi substancjami.

- Wbudowany akumulator należy chronić przed wysoką temperaturą, np. nasłonecznieniem, ogniem itp.
- Ryzyko wybuchu w przypadku nieprawidłowej wymiany akumulatora. Wymieniać tylko na akumulator tego samego typu lub równoważny.
- Aby zachować określoną klasę ochronności obudowy (IP), należy zamknąć pokrywę gniazda ładowania.
- Utylizacja akumulatorów w ogniu lub gorącym piekarniku, ich zmiżdżenie lub mechaniczne przecięcie, może spowodować wybuch.
- Pozostawienie akumulatora w miejscu, w którym panuje bardzo wysoka temperatura może spowodować wybuch lub wyciek łatwopalnej cieczy lub gazu.
- Bardzo niskie ciśnienie powietrza może spowodować wybuch akumulatora lub wyciek łatwopalnej cieczy lub gazu.
- Wymiana akumulatora na jednostkę niewłaściwego rodzaju grozi poważnym uszkodzeniem słuchawek i akumulatora (na przykład, w przypadku niektórych rodzajów akumulatorów litowych).
- Akumulator zestawu słuchawkowego, który nie jest użytkowany przez dłuższy czas, stopniowo rozładowuje się. Aby ograniczyć zjawisko rozładowania, należy ładować akumulator przynajmniej raz na trzy miesiące.
- Aby ograniczyć ryzyko pożaru, urządzenie jest zasilane wyłącznie z zewnętrznego źródła zasilania, którego moc wyjściowa jest zgodna z PS1 (moc wyjściowa mniejsza niż 15 W).

Temperatura i wilgotność podczas pracy i przechowywania

- Przechowywać w miejscu o temperaturze od -20°C do 50°C , przy maksymalnej wilgotności względnej wynoszącej 90%.
- Użytkować w miejscu o temperaturze od 0°C do 45°C , przy maksymalnej wilgotności względnej wynoszącej 90%.
- W warunkach wysokiej lub niskiej temperatury żywotność akumulatora może być krótsza.

2 Słuchawki Bluetooth

Gratulujemy zakupu i witamy w Philips! Aby w pełni korzystać ze wsparcia oferowanego przez Philips, należy zarejestrować produkt pod adresem: www.philips.com/support. Dzięki słuchawkom Philips można:

- Cieszyć się bezprzewodową wygodą połączeń telefonicznych bez użycia rąk
- Bezprzewodowo słuchać i zarządzać muzyką
- Przełączać się pomiędzy rozmową a słuchaniem muzyki



Przewód ładowania typu C
(tylko ładowanie)



Skrócona instrukcja obsługi

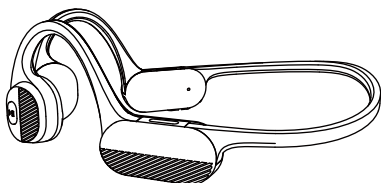


Globalna gwarancja

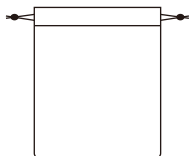


Ulotka dotycząca bezpieczeństwa

Zawartość opakowania



Bezprzewodowe słuchawki sportowe
Philips TAA5608

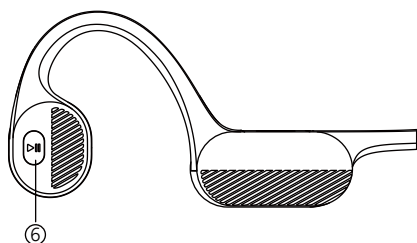
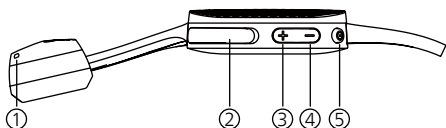



Miękką torebka

Inne urządzenia

Telefon komórkowy lub urządzenie (np. notebook, tablet, adapter Bluetooth, odtwarzacz MP3 itp.) obsługujące Bluetooth i kompatybilne ze słuchawkami (patrz „Dane techniczne” na stronie 11).

Ogólne informacje o bezprzewodowych słuchawkach nausznych Bluetooth



- ① Otwór mikrofonu
- ② Gniazdo ładowania typu C
- ③ Głośność +
- ④ Głośność -
- ⑤  - przycisk zasilania
- ⑥ Przycisk wielofunkcyjny (MFB)

3 Pierwsze kroki

Pobranie aplikacji

Zeskanować kod QR/nacisnąć przycisk „Pobierz” lub wyszukać „Philips Headphones” w Apple App Store lub Google Play, aby pobrać aplikację.



Aplikacja Philips Headphones umożliwia sterowanie słuchaną muzyką. Dzięki niej można dostosować ustawienia dźwięku, aby słuchanie muzyki i prowadzenie rozmów odbywało się w najdogodniejszy sposób.

Ładowanie akumulatora

Uwaga

- Przed użyciem słuchawek umieścić je w etui do ładowania i ładować akumulator przez 2 godziny, aby uzyskać optymalną pojemność i żywotność baterii.
- Aby uniknąć awarii, należy korzystać wyłącznie z oryginalnego przewodu USB-C do ładowania.
- Przed ładowaniem należy zakończyć rozmowę. Podłączenie słuchawek do ładowania spowoduje ich wyłączenie.
- Akumulator zestawu słuchawkowego, który nie jest użytkowany przez dłuższy czas, stopniowo rozładowuje się. Aby ograniczyć zjawisko rozładowania, należy ładować akumulator przynajmniej raz na trzy miesiące.

Podłączyć dostarczony przewód ładowania do:

- gniazda ładowania typu C w słuchawkach;
- ładowarki/portu USB komputera.

↳ Dioda zmieni kolor na biały podczas ładowania, a wyłączy się po naładowaniu słuchawek.




Wskazówka

- Zazwyczaj pełne ładowanie trwa 2 godziny.

Parowanie słuchawek z telefonem komórkowym

Przed pierwszym użyciem słuchawek z telefonem komórkowym należy urządzenia sparować. Pomyślne parowanie spowoduje ustanowienie unikatowego, szyfrowanego połączenia pomiędzy słuchawkami, a telefonem komórkowym. Słuchawki zapisują w pamięci 4 ostatnio parowane urządzenia. W razie próby sparowania więcej niż 4 urządzeń urządzenie sparowane najwcześniej zostanie zastąpione przez nowe.

- 1 Słuchawki muszą być w pełni naładowane i wyłączone.
- 2 Przytrzymać przycisk  przez 4 sekundy, aż niebieska i biała dioda zaczną szybko migać.
 - ↳ Słuchawki znajdują się w stanie parowania przez 5 minut.
- 3 Telefon komórkowy musi być włączony a jego funkcja Bluetooth aktywna.
- 4 Parowanie słuchawek z telefonem komórkowym. Więcej informacji można znaleźć w instrukcji obsługi telefonu komórkowego.

Poniższy przykład pokazuje, jak sparować słuchawki z telefonem komórkowym.

- 1 Włączyć funkcję Bluetooth w telefonie komórkowym, wybrać **Philips TAA5608**.
- 2 Jeśli pojawi się monit, wprowadzić hasło dla słuchawek „0000” (cztery zera). W przypadku urządzeń obsługujących Bluetooth 3.0 lub nowszy wprowadzanie hasła nie jest konieczne.



Philips TAA5608

4 Korzystanie ze słuchawek

Łączenie słuchawek z urządzeniem Bluetooth

- 1 Włączyć telefon komórkowy/ urządzenie Bluetooth.
- 2 Przytrzymać przycisk zasilania, aby włączyć słuchawki.
 - ↳ Niebieska dioda pozostanie włączona przez 1 sekundę
 - ↳ Słuchawki automatycznie połączą się z ostatnio połączonym telefonem komórkowym/ urządzeniem Bluetooth. Jeżeli ostatnio połączone urządzenie jest niedostępne, słuchawki przełączą się do trybu parowania.

Wskazówka

- Jeżeli włączenie telefonu komórkowego/ urządzenia Bluetooth lub aktywacja funkcji Bluetooth nastąpią po włączeniu słuchawek, konieczne będzie ręczne połączenie słuchawek i telefonu komórkowego/urządzenia Bluetooth.

Uwaga

- Jeżeli słuchawki nie połączą się z żadnym urządzeniem Bluetooth w ciągu 5 minut, wyłączą się automatycznie, aby zredukować zużycie energii.

Łączenie z wieloma urządzeniami

Parowanie

- Parowanie słuchawek z dwoma urządzeniami, np. z telefonem komórkowym i notebookiem.

Przełączanie pomiędzy urządzeniami

- W danym momencie można słuchać muzyki tylko z 1 urządzenia. Drugie urządzenie będzie obsługiwało połączenia telefoniczne.
- Wstrzymać odtwarzanie dźwięku na 1 z urządzeń, a następnie rozpocząć odtwarzanie z drugiego urządzenia.

Uwaga

- Jeżeli podczas strumieniowego przesyłania muzyki z urządzenia 1 na urządzeniu 2 zostanie odebrane połączenie, spowoduje to automatyczne wstrzymanie odtwarzania na urządzeniu 1. Połączenie telefoniczne zostanie automatycznie przekierowane do słuchawek.
- Zakończenie rozmowy spowoduje automatyczne wznowienie odtwarzania z urządzenia 1.

Zarządzanie połączeniami i muzyką

Włączanie/wyłączanie

Zadanie	Przycisk	Obsługa
Włączanie słuchawek	Przycisk zasilania	Przytrzymać przez 2 sekundy
Wyłączanie słuchawek	Przycisk zasilania	Przytrzymać przez 4 sekundy ↳ Niebieska dioda pozostanie włączona przez 1 sekundę



Sterowanie muzyką

Zadanie	Przycisk	Obsługa
Odtwarzanie lub wstrzymanie muzyki	MFB	Nacisnąć jeden raz
Regulacja głośności	+/-	Nacisnąć jeden raz
Kolejny utwór	+	Przytrzymanie
Poprzedni utwór	-	Przytrzymanie

Obsługa połączeń

Zadanie	Przycisk	Obsługa
Odbieranie/kończenie połączenia	MFB	Nacisnąć jeden raz
Odrzucanie połączenia	MFB	Przytrzymanie
Przełączanie rozmówcy podczas rozmowy	MFB	Nacisnąć dwa razy

Oświetlenie biegacza

Zadanie	Przycisk	Obsługa
Włączanie oświetlenia biegacza		Nacisnąć jeden raz
Miga powoli--> miga szybko --> włączone --> wyłączone		Nacisnąć jeden raz

Inne stany wskaźnika słuchawek

Stan słuchawek	Wskaźnik
Słuchawki są połączone z urządzeniem Bluetooth, gdy znajdują się w stanie czuwania lub gdy trwa odtwarzanie muzyki	Niebieska dioda miga co 4 sekundy.
Słuchawki są gotowe do parowania	Dioda miga szybko w kolorze niebieskim
Słuchawki są włączone ale nie połączone z urządzeniem Bluetooth	Niebieska dioda miga dwa razy, co 3 sekundy. Jeżeli nie uda się nawiązać połączenia, słuchawki wyłączą się w ciągu 5 minut
Niski poziom naładowania akumulatora	Niebieska dioda miga 3 razy co minutę do wyczerpania się akumulatora
Akumulator został w pełni naładowany	Niebieska dioda wyłączona

5 Dane techniczne

- Czas odtwarzania muzyki: 6 godziny
- Czas rozmów: 6 godziny
- Czas czuwania: 80 godziny
- Czas ładowania: 2 godziny
- Akumulatorowa, polimerowa bateria litowa (140 mAh)
- Wersja Bluetooth: 5.3
- Kompatybilne profile Bluetooth:
 - HFP (Hands-Free Profile)
 - A2DP (Advanced Audio Distribution Profile)
 - AVRCP (Audio Video Remote Control Profile)
- Obsługiwany kodek dźwięku: SBC
- Zakres częstotliwości: 2,402-2,480 GHz
- Moc transmitera: < 10 dBm
- Zasięg: Do 10 metrów
- 2 mikrofony SI
- Automatyczne wyłączenie
- Ostrzeżenie o rozładowaniu akumulatora: dostępne



Uwaga

- Specyfikacja może ulec zmianie bez powiadomienia.

6 Uwaga

Deklaracja zgodności

Firma MMD Hong Kong Holding Limited oświadcza, że niniejszy produkt jest zgodny z podstawowymi wymaganiami dyrektywy RED 2014/53/EU i innymi obowiązującymi zapisami tej dyrektywy oraz UK Radio Equipment Regulations SI 2017 No 1206. Deklaracja zgodności jest dostępna pod adresem: www.philips.com/support.

Utylizacja zużytego urządzenia i baterii



Niniejszy produkt został zaprojektowany i wyprodukowany z użyciem wysokiej jakości materiałów i podzespołów, które można poddać recyklingowi i ponownie wykorzystać.



Symbol ten oznacza, że dany produkt podlega unijnej dyrektywie 2012/19/EU.



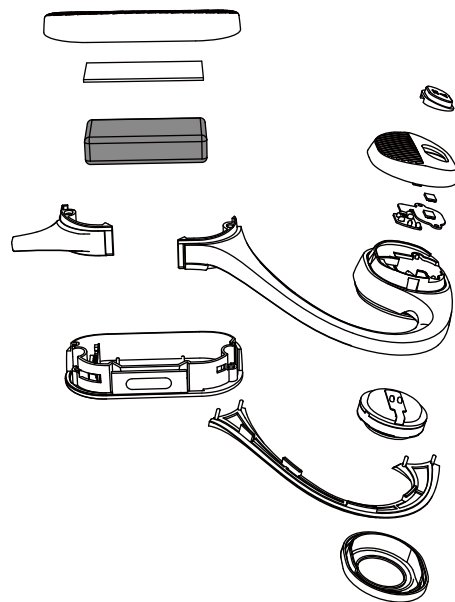
Symbol ten oznacza, że urządzenie zawiera wbudowany akumulator objęty unijną dyrektywą 2013/56/EU, którego nie można wyrzucać razem ze zwykłymi odpadami z gospodarstwa domowego. Zalecamy przekazanie produktu do oficjalnego punktu zbiórki lub centrum serwisowego firmy Philips w celu profesjonalnego wyjęcia akumulatora. Użytkownik winien zapoznać się z obowiązującymi na danym terenie zasadami selektywnej zbiórki odpadów elektrycznych i elektronicznych oraz baterii akumulatorowych. Należy przestrzegać obowiązujących zasad i pod żadnym pozorem nie wyrzucać

produktu i baterii akumulatorowych łącznie ze zwykłymi odpadami z gospodarstwa domowego. Poprawna utylizacja zużytego sprzętu i baterii akumulatorowych pomaga ograniczyć negatywny wpływ odpadów na środowisko naturalne i zdrowie ludzkie.

Wymywanie wbudowanego akumulatora

Jeżeli w kraju użytkowania nie funkcjonuje system odbioru/recyklingu urządzeń elektronicznych, można przyczynić się do ochrony środowiska poprzez wyjęcie akumulatora i poddanie go recyklingowi przed utylizacją słuchawek.

- Przed wyjęciem akumulatora należy się upewnić, że słuchawki są odłączone.



Zgodność elektromagnetyczna (EMF)

Urządzenie jest zgodne ze wszystkimi normami i przepisami dotyczącymi ekspozycji na działanie pól elektromagnetycznych.

Informacje dotyczące środowiska

Wszelkie niepotrzebne elementy opakowania zostały usunięte. Staraliśmy się ułatwić rozdzielanie trzech materiałów opakowania: karton (pudełko), pianka polistyrenowa (wypełniacz) i polietylen (torebki, arkusz pianki ochronnej). Urządzenie zawiera materiały, które można poddać recyklingowi i umożliwić ich ponowne wykorzystanie, jeżeli demontaż zostanie przeprowadzony przez specjalistyczną firmę. Przestrzegamy miejscowych przepisów dotyczących utylizacji opakowań, zużytych akumulatorów i zużytego sprzętu elektronicznego.

Oświadczenie dotyczące zgodności

Urządzenie jest zgodne z rozdziałem 15. zasad FCC. Zezwolenie na użytkowanie urządzenia jest uzależnione od spełnienia następujących dwóch warunków:

- 1. urządzenie nie może wywoływać szkodliwych zakłóceń oraz**
- 2. urządzenie musi akceptować wszelkie odbierane zakłócenia, łącznie z zakłóceniami, które mogą powodować niepożądane działanie.**

Zasady FCC

Niniejszy sprzęt został sprawdzony i stwierdzono jego zgodność z ograniczeniami przyjętymi dla urządzenia cyfrowego Klasy B, w myśl rozdziału 15. przepisów FCC. Ograniczenia określone w wyżej wymienionych przepisach mają za zadanie zapewnić odpowiednią ochronę przed zakłóceniami wywoływanymi przez urządzenia instalowane w domach. Niniejsze urządzenie wytwarza, wykorzystuje i może emitować energię o częstotliwości radiowej. Jeżeli nie zostanie poprawnie zainstalowane i nie będzie używane zgodnie z instrukcją obsługi, może zakłócać sygnały radiowe. Jednocześnie nie ma gwarancji, że zakłócenia nie wystąpią w przypadku konkretnej instalacji. Jeżeli niniejsze urządzenie powoduje zakłócenia w odbiorze radiowym lub telewizyjnym, co można stwierdzić poprzez wyłączenie i włączenie urządzenia, zachęca się użytkownika do próby usunięcia zakłóceń, poprzez zastosowanie jednej lub kilku poniższych metod.

- Zmianę orientacji lub lokalizacji anteny odbiorczej.
- Zwiększenie odległości między urządzeniem a odbiornikiem.
- Podłączenie urządzenia do gniazda zasilającego znajdującego się na innym obwodzie elektrycznym niż ten, do którego podłączono odbiornik.
- Skorzystanie z pomocy dystrybutora lub doświadczonego technika RTV.

Oświadczenie FCC dotyczące ekspozycji na promieniowanie

Niniejsze urządzenie jest zgodne z ustalonymi przez FCC limitami ekspozycji na promieniowanie dla niekontrolowanego środowiska. Nadajnik nie może być umieszczany w pobliżu lub wykorzystywany wraz z innymi antenami lub nadajnikami.

Uwaga: zwraca się uwagę użytkownika, że zmiany lub modyfikacje niezatwierdzone jednoznacznie przez podmiot odpowiedzialny za zapewnienie zgodności mogą unieważnić upoważnienie użytkownika do obsługi urządzenia.

Kanada:

Urządzenie zawiera zwolniony z obowiązku licencyjnego transponder(-y)/ odbiornik(-i), które są zgodne ze zwolnieniem z licencji RSS Innovation, Science and Economic Development Canada. Zezwolenie na użytkowanie urządzenia jest uzależnione od spełnienia następujących dwóch warunków:

- (1) urządzenie nie może wywoływać szkodliwych zakłóceń oraz
- (2) Urządzenie musi akceptować wszelkie odbierane zakłócenia, łącznie z zakłóceniami, które mogą powodować niepożądane działanie.

CAN ICES-003(B)/NMB-003(B)

Oświadczenie IC dotyczące ekspozycji na promieniowanie

Niniejsze urządzenie jest zgodne z kanadyjskimi limitami ekspozycji na promieniowanie dla niekontrolowanego środowiska.

Nadajnik nie może być umieszczany w pobliżu lub wykorzystywany wraz z innymi antenami lub nadajnikami.

7 Znaki towarowe

Bluetooth

Słowny znak i logo Bluetooth® są zarejestrowanymi znakami handlowymi firmy Bluetooth SIG, Inc. Ich wykorzystanie przez MMD Hong Kong Holding Limited podlega licencji. Pozostałe znaki i nazwy handlowe stanowią własność swoich właścicieli.

Siri

Siri jest znakiem handlowym firmy Apple Inc. zarejestrowanym w USA i innych krajach.

8 Pytania i odpowiedzi

Słuchawki Bluetooth nie włączają się.

Niski poziom naładowania akumulatora. Należy naładować słuchawki.

Nie mogę sparować słuchawek Bluetooth z urządzeniem Bluetooth.

Funkcja Bluetooth jest wyłączona. Włączyć funkcję Bluetooth w urządzeniu Bluetooth i włączyć urządzenie Bluetooth przed włączeniem słuchawek.

Urządzenie Bluetooth nie może znaleźć słuchawek.

- Słuchawki mogły się połączyć z wcześniej sparowanym urządzeniem. Należy wyłączyć połączone urządzenie lub przenieść je poza zasięg.
- Parowanie mogło zostać zresetowane lub słuchawki zostały wcześniej sparowane z innym urządzeniem. Ponownie sparować słuchawki z urządzeniem Bluetooth zgodnie z opisem w instrukcji obsługi. (patrz „Parowanie słuchawek z telefonem komórkowym” na stronie 6).

Słuchawki Bluetooth są połączone ze stereofonicznym telefonem komórkowym z Bluetooth, ale muzyka jest odtwarzana tylko przez głośnik telefonu.

Więcej informacji można uzyskać z instrukcji obsługi telefonu komórkowego. Należy włączyć słuchanie muzyki przez słuchawki.

Słaba jakość dźwięku i słyszalne trzaski.

- Urządzenie Bluetooth jest poza zasięgiem. Zmniejszyć odległość pomiędzy słuchawkami i urządzeniem Bluetooth lub usunąć przeszkody znajdujące się pomiędzy nimi.
- Naładować słuchawki.

Jakość dźwięku jest niezadowolająca podczas przesyłania strumieniowego z telefonu komórkowego, przesyłanie strumieniowe jest bardzo spowolnione lub nie działa.

Upewnić się, że telefon komórkowy obsługuje nie tylko transmisję (mono) HFP, ale również A2DP i jest kompatybilny z BT4.0x (lub nowszym) (patrz „Dane techniczne” na stronie 11).

Słyszeć dźwięk, ale nie jest możliwe sterowanie muzyką na urządzeniu Bluetooth (np. odtwarzanie/ wstrzymywanie/pomijanie do przodu/ wstecz).

Należy się upewnić, że źródło dźwięku Bluetooth obsługuje standard AVRCP (patrz „Dane techniczne” na stronie 11).

Pozom głośności w słuchawkach jest niski.

Niektóre urządzenia Bluetooth nie są w stanie dostosować poziomu głośności słuchawek poprzez synchronizację głośności. W takiej sytuacji, aby uzyskać odpowiedni poziom głośności, należy ją wyregulować w urządzeniu Bluetooth.

Nie mogę połączyć słuchawek z innym urządzeniem, co należy zrobić?

- Upewnić się, że funkcja Bluetooth wcześniej sparowanego urządzenia jest wyłączona.
- Powtórzyć procedurę parowania na drugim urządzeniu (patrz „Parowanie słuchawek z telefonem komórkowym” na stronie 6).

Czyścić słuchawki regularnie.

- Do czyszczenia słuchawek używać czystej, wilgotnej szmatki - czyścić w szczególności końcówki przewodzące dźwięk i otwory mikrofonów. Czyścić regularnie, aby zapobiec gromadzeniu się osadów z potu lub woskowiny usznej.
- Pozostawienie kropelek potu lub wody na końcówkach przewodzących dźwięk, otworach wentylacyjnych lub otworach mikrofonów, może spowodować czasowe ściszenie lub całkowite wyciszenie dźwięku. Nie jest to oznaką awarii. Za pomocą miękkiej, wilgotnej szmatki dokładnie wysuszyć słuchawki. Można również zdjąć osłony ze słuchawek, obrócić końcówki przewodzące dźwięk w dół i lekko puknąć słuchawkami około pięciu razy, na suchej szmatce lub podobnym materiale, aby pozbyć się wody zalegającej wewnątrz.
- Przed ładowaniem i użytkowaniem należy sprawdzić, czy słuchawki są suche. Unikać czyszczenia za pomocą jednorazowych szmatek nasączanych alkoholem lub innymi substancjami.

Ładować słuchawki regularnie.

Akumulator zestawu słuchawkowego, który nie jest użytkowany przez dłuższy czas, stopniowo rozładowuje się. Aby ograniczyć zjawisko rozładowania, należy ładować akumulator przynajmniej raz na trzy miesiące.

Wsparcie można uzyskać za pośrednictwem:

www.philips.com/support.



2023 © MMD Hong Kong Holding Limited. Wszelkie prawa zastrzeżone.

Specyfikacja może ulec zmianie bez powiadomienia.

Philips i logo tarczy firmy Philips są zarejestrowanymi znakami handlowymi firmy Koninklijke Philips N.V. wykorzystywanymi w ramach licencji. Urządzenie zostało wyprodukowane i jest sprzedawane przez MMD Hong Kong Holding Limited lub spółki jej podległe, ponadto firma MMD Hong Kong Holding Limited jest gwarantem w odniesieniu do produktu. Wszystkie inne nazwy firm i produktów mogą być znakami handlowymi firm, z którymi są powiązane.

