

Aina apuna

Rekisteröi tuote, voit käyttää tukipalvelua osoitteessa
www.philips.com/support



HTL2160



Käyttöopas

PHILIPS

Sisällysluettelo

1 Tärkeää	2
Turvallisuus	2
Tuotteen huolto	3
Ympäristöstä huolehtiminen	3
Vaatimustenmukaisuus	3

2 SoundBar	4
SoundBarin kokoaminen	4
Päälaite	4
Kaukosäädin	4
Liittimet	5

3 Liitännät	6
Sijoittaminen	6
Äänen liittäminen televisiosta tai muista laitteista	6

4 SoundBarin käyttö	8
Säädä äänenvoimakkuutta	8
Äänen valinta	8
MP3-soitin	8
USB-muistilaitteet	8
Automaattinen valmiustila	9
Äänen toistaminen Bluetoothin kautta	9
Ota tehdasasetukset käyttöön	9

5 Seinäteline	10
----------------------	----

6 Tuotetiedot	11
----------------------	----

7 Vianmääritys	12
-----------------------	----

1 Tärkeää

Perehdy kaikkiin ohjeisiin, ennen kuin alat käyttää tätä laitetta. Takuu ei ole voimassa, jos vika johtuu siitä, että ohjeita ei ole noudatettu.

Turvallisuus

Sähköiskun tai tulipalon vaara!

- Älä altista tuotetta tai lisätarvikkeita sateelle tai vedelle. Älä aseta nestettä sisältäviä astioita kuten maljakoita tuotteen lähelle. Jos nesteitä kaatuu tuotteen päälle tai sisään, irrota laite heti verkkopistorasiasta. Ota yhteys Philipsin asiakastukeen, jotta tuote tarkastetaan ennen käyttöä.
- Älä aseta tuotetta tai lisätarvikkeita avotulen tai muiden lämmönlähteiden lähelle tai suoraan auringonvaloon.
- Älä koskaan aseta esineitä ilmastointiaukkoihin tai muihin tuotteen aukkoihin.
- Kun järjestelmän virta katkaistaan laitteen katkaisimesta tai irrottamalla pistoke, laite on helppo ottaa uudelleen käyttöön.
- Irrota tuotteen virtajohto pistorasiasta ennen ukkosmyrskyjä.
- Irrota virtajohto aina vetämällä pistokkeesta, ei johdosta.

Oikosulun tai tulipalon vaara!

- Ennen kuin liität tuotteen pistorasiaan, varmista, että virran jännite vastaa laitteen takaseinään tai pohjaan painettua arvoa. Älä liitä tuotetta pistorasiaan, jos jännite ei ole sama.

Loukkaantumisen tai SoundBarin vaurioitumisen vaara!

- Älä koskaan aseta tuotetta tai muita esineitä virtajohtojen tai muiden elektronisten laitteiden päälle.
- Jos tuotetta kuljetetaan alle 5 °C:n lämpötilassa, poista tuote pakkauksesta ja anna sen lämmetä huoneenlämpöiseksi ennen sen liittämistä virtalähteeseen.

- Jotkin tämän tuotteen osat on voitu valmistaa lasista. Estä loukkaantuminen ja vahingot käsittelemällä tuotetta varovasti.

Ylikuumentumisen vaara!

- Älä koskaan asenna tuotetta ahtaaseen tilaan. Jätä tuotteen ympärille vähintään 10 cm tilaa, jotta ilma pääsee kiertämään. Varmista, että verhot tai muut esineet eivät peitä tuotteen ilmastointiaukkoja.

Saastumisen vaara!

- Käytä aina samanlaisia paristoja yhdessä (älä sekoita esimerkiksi vanhoja ja uusia tai hiili- ja alkalipohjaisia paristoja keskenään).
- Räjähdyksen vaara, jos paristot asetetaan paikalleen väärin. Vaihda vain samanlaiseen tai vastaavaan.
- Poista käytetyt paristot kaukosäätimestä. Poista käytetyt myös, jos tiedät, ettei kaukosäädintä käytetä pitkään aikaan.
- Paristot ovat ongelmajätettä: toimita käytetyt paristot asianmukaiseen keräyspisteeseen.

Paristojen nielemisvaara!

- Tuote/kaukosäädin saattaa sisältää nappipariston, jonka voi vahingossa niellä. Pidä paristot aina poissa lasten ulottuvilta! Nieltä paristo voi aiheuttaa vakavan vamman tai kuoleman. Pariston nieleminen voi kahdessa tunnissa aiheuttaa vakavia sisäisiä palovammoja.
- Jos epäilet, että paristo on nieltä tai joutunut mihin tahansa ruumiin aukkoon, mene välittömästi lääkäriin.
- Kun vaihdat paristot, pidä aina kaikki uudet ja käytetyt paristot lasten ulottumattomissa. Varmista paristojen vaihtamisen jälkeen, että paristolokero menee kunnolla kiinni.
- Jos paristolokeroa ei saa kunnolla kiinni, lopeta tuotteen käyttäminen. Pidä tuote poissa lasten ulottuvilta ja ota yhteyttä valmistajaan.



Tämä on LUOKAN II laite, jossa on kaksoiseristys ja jossa ei ole maadoitusta.

Ohje ja tuki

Osoitteesta www.philips.com/support löydät laajan verkkotukemme ja voit

- ladata käyttöoppaan ja pikaoppaan
- katsoa video-oppaita (saatavilla vain tietyille malleille)
- etsiä vastauksia usein kysytyihin kysymyksiin (usein kysytyt kysymykset)
- lähettää meille kysymyksiä
- lähettää chat-viestejä Philipsin tukiedustajalle.

Valitse kieli noudattamalla sivuston ohjeita ja kirjoita sitten mallinumero.

Voit halutessasi pyytää tukea maasi kuluttajapalvelukeskuksesta. Ennen kuin otat yhteyttä kuluttajapalvelukeskukseen, kirjoita laitteen malli- ja sarjanumero muistiin. Tämä tieto on laitteen takapaneelissa tai pohjassa.

Tuotteen huolto

Puhdista laitetta vain mikrokuituliinalla.

Ympäristöstä huolehtiminen



Tuotteen suunnittelussa ja valmistuksessa on käytetty laadukkaita materiaaleja ja osia, jotka voidaan kierrättää ja käyttää uudelleen.



Tuotteeseen kiinnitetty yliviivatun roskakorin kuva tarkoittaa, että tuote kuuluu Euroopan

parlamentin ja neuvoston direktiivin 2002/96/EY soveltamisalaan. Tutustu paikalliseen sähkö- ja elektroniikkalaitteiden keräysjärjestelmään.

Toimi paikallisten sääntöjen mukaan äläkä hävitä vanhoja tuotteita talousjätteiden mukana.

Tuotteen asianmukainen hävittäminen auttaa vähentämään ympäristölle ja ihmisille mahdollisesti koituvia haittavaikutuksia.



Tuotteessa on akkuja tai paristoja, joita EU:n direktiivi 2006/66/EY koskee. Niitä ei saa hävittää tavallisen kotitalousjätteen mukana. Tutustu paikalliseen akkujen ja paristojen keräysjärjestelmään. Hävittämällä tuotteet oikein ehkäiset ympäristö- ja henkilöhaittoja.

Vaatimustenmukaisuus

CE 0560

Tämä laite on Euroopan unionin radiohäiriöitä koskevien vaatimusten mukainen.

WOOX Innovations vakuuttaa täten, että tämä tuote on direktiivin 1999/5/EY oleellisten vaatimusten ja sitä koskevien direktiivin muiden ehtojen mukainen.

CE-vaatimustenmukaisuusvakuutuksen kopio on saatavilla käyttöoppaan PDF-versiossa osoitteessa www.philips.com/support.

2 SoundBar

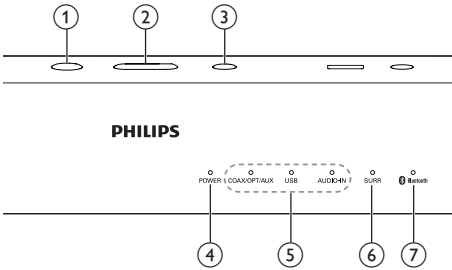
Olet tehnyt erinomaisen valinnan ostaessasi Philipsin laitteen. Käytä hyväksesi Philipsin tuki ja rekisteröi SoundBar osoitteessa www.Philips.com/welcome.

SoundBarin kokoaminen

Kokoa SoundBar pikaoppaan ohjeiden mukaisesti (vaihe 1).

Päälaite

Tämä osa sisältää päälaitteen esittelyn.



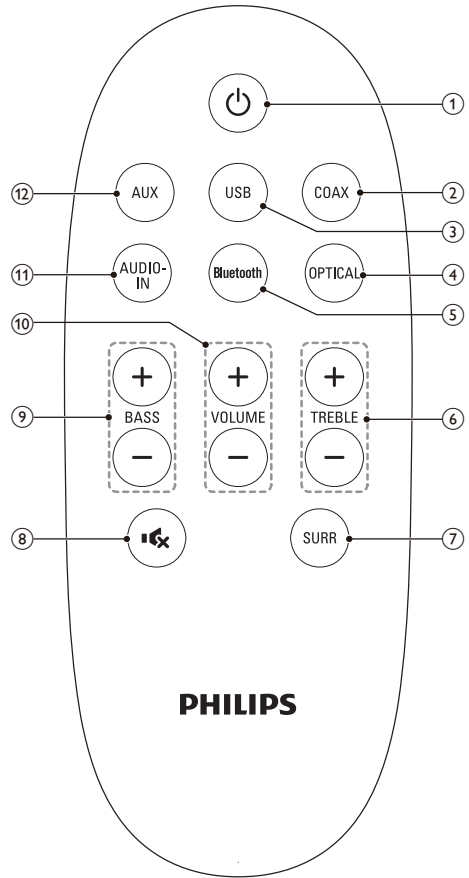
- ① SoundBarin kytkeminen toimintaan tai valmiustilaan.
- ② **VOLUME +/-**
Äänenvoimakkuuden lisääminen tai vähentäminen
- ③ **SOURCE**
SoundBarin äänilähteen valitseminen.
- ④ **Virta**
Syttyy, kun SoundBar käynnistetään.
- ⑤ **Lähteen ilmaisimet**
 - **COAX/OPT/AUX:** Syttyy, kun äänilähteeksi vaihdetaan koaksiaali, optinen tai analoginen.
 - **USB:** Syttyy siirryttäessä USB-lähteeseen.

- **AUDIO-IN:** Syttyy siirryttäessä äänilähteeseen.

- ⑥ **SURR**
Syttyy, kun valitset Virtual Surround -äänen.
- ⑦ **Bluetooth**
Syttyy siirryttäessä Bluetooth-tilaan.

Kaukosäädin

Tämä osa sisältää kaukosäätimen esittelyn.

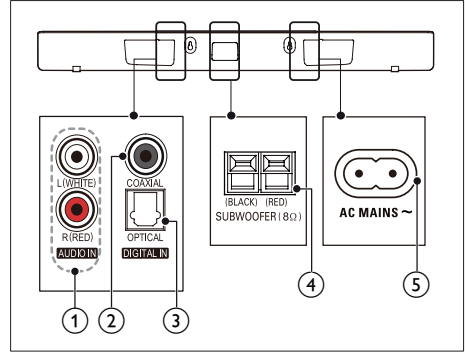


- ① **(Valmiustila)**
SoundBarin kytkeminen toimintaan tai valmiustilaan.

- ② **COAX**
Vaihda äänilähde koaksiaaliliitäntään.
- ③ **USB**
Äänilähteen vaihtaminen USB-liitäntään.
- ④ **OPTICAL**
Vaihda äänilähde optiseen liitäntään.
- ⑤ **Bluetooth**
Vaihtaa Bluetooth-tilaan.
- ⑥ **TREBLE +/-**
Lisää tai vähennä diskanttia.
- ⑦ **SURR**
Vaihda stereon ja Virtual surround -äänen välillä.
- ⑧ **M**
Mykistä tai palauta ääni.
- ⑨ **BASS +/-**
Lisää tai vähennä bassoa.
- ⑩ **VOLUME +/-**
Äänenvoimakkuuden lisääminen tai vähentäminen
- ⑪ **AUDIO-IN**
Audio in -lähteen valinta äänilähteeksi.
- ⑫ **AUX**
Vaihda äänilähde AUX-liitäntään.

- ① **USB**
USB-muistilaitteen äänitulo.
- ② **AUDIO-IN**
Äänitulo MP3-soittimesta (3,5 mm:n liitäntä).

Taustapaneelin liitännät

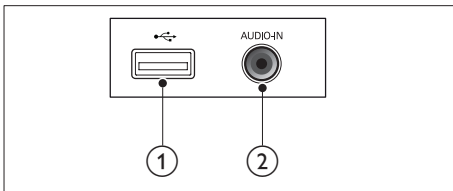


- ① **AUDIO IN**
Television tai analogisen laitteen analogisen äänilähdön liitäntä.
- ② **DIGITAL IN-COAXIAL**
Television tai digitaalisen laitteen koaksiaalilähdön liitäntä.
- ③ **DIGITAL IN-OPTICAL**
Television tai digitaalisen laitteen optisen äänilähdön liitäntä.
- ④ **SUBWOOFER**
Laitteen mukana toimitetun subwooferin liitäntä.
- ⑤ **AC MAINS~ -liitäntä**
Virtalähteen liitäntä.

Liittimet

Tämä osa sisältää SoundBarin liitäntöjen esittelyn.

Yläosan liitännät



3 Liitännät

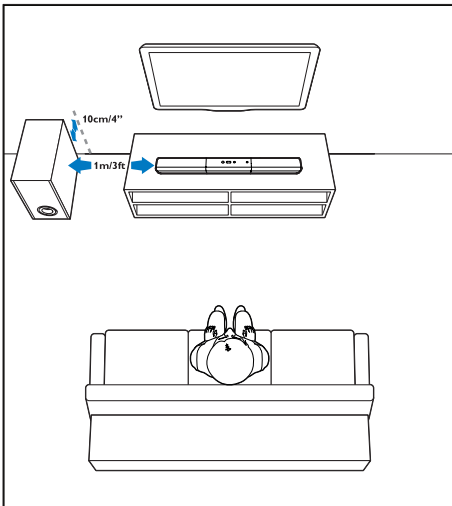
Tässä luvussa on ohjeita SoundBarin liittämisestä televisioon ja muihin laitteisiin. Pikaoppaassa on tietoja SoundBarin ja sen lisälaitteiden perusliitännöistä.

Huomaus

- Tunniste- ja tehotiedot on mainittu laitteen takana olevassa arvokilvessä.
- Varmista ennen liittäjän tekemistä, että kaikki laitteet on irrotettu virtalähteestä.

Sijoittaminen

Sijoita subwoofer vähintään 1 metrin päähän SoundBarista ja kymmenen senttimetrin etäisyydelle seinästä. Saat parhaan tuloksen sijoittamalla subwooferin alla kuvatulla tavalla.

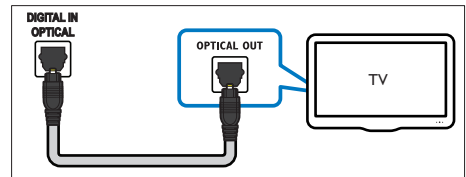


Äänen liittäminen televisiosta tai muista laitteista

Voit toistaa television tai jonkin toisen laitteen ääntä SoundBar-kaiuttimien kautta. Käytä television, SoundBarin ja muiden laitteiden laadukkainta liitäntää.

1. vaihtoehto: äänen liittäminen digitaalisella optisella kaapelilla

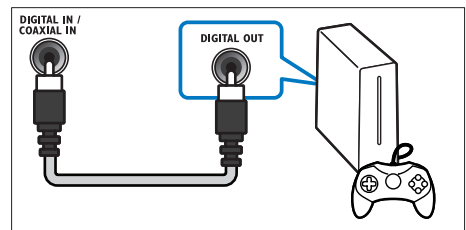
Laadukkain ääni



- 1 Liitä optinen kaapeli SoundBarin **OPTICAL**-liitäntään ja television tai muun laitteen **OPTICAL OUT** -liitäntään.
 - Digitaalisessa optisessa liitännässä voi olla merkintä **SPDIF** tai **SPDIF OUT**.

2. vaihtoehto: äänen liittäminen digitaalisella koaksiaalikaapelilla

Hyvä äänenlaatu

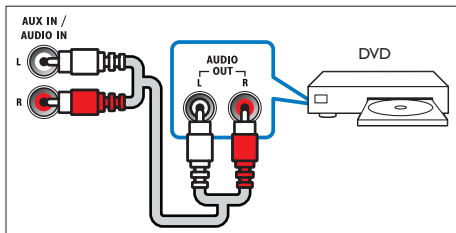


- 1 Liitä koaksiaalikaapeli SoundBarin **COAXIAL**-liitäntään ja television tai muun laitteen **COAXIAL/DIGITAL OUT** -liitäntään.
 - Digitaalisessa koaksiaaliliitännässä voi olla merkintä **DIGITAL AUDIO OUT**.

3. vaihtoehto: äänen liittäminen analogisilla äänikaapeleilla

Peruslaatuinen ääni

- 1 Liitä analoginen kaapeli SoundBarin **AUX**-liitäntöihin ja television tai muun laitteen **AUDIO OUT** -liitäntöihin.



4 SoundBarin käyttö

Tässä luvussa kerrotaan, miten SoundBarilla toistetaan ääntä siihen liitetystä laitteesta.

Ennen aloittamista

- Tee tarvittavat liitännät pikaoppaan ohjeiden mukaan tai lataa käyttöopas osoitteesta www.philips.com/support.
- Vaihda SoundBarissa muiden laitteiden oikea lähde.

Säädä äänenvoimakkuutta

- 1 Lisää tai vähennä äänenvoimakkuutta **VOLUME +/-** -painikkeella.
 - Mykistä **MUTE** -painikkeella.
 - Palauta ääni painamalla **MUTE** -painiketta uudelleen tai painamalla **VOLUME +/-** -painiketta.

↳ Kaikki päälaitteen **Lähteen ilmaisimet** vilkkuvat kahdesti, kun äänenvoimakkuus asetetaan enimmäis- tai vähimmäisvoimakkuuteen.

Äänen valinta

Tässä luvussa kerrotaan, miten valitaan paras ääni videolle tai musiikille.

Surround-tila

Surround-tiloilla koet täydellisen kuunteluelämyksen.

- 1 Valitse surround-tila painamalla **SURR**-painiketta.
 - **[Virtual surround]**: Luo erittäin tehokkaan surround-kokemuksen. Päälaitteen merkkivalo **SURR** syttyy.
 - **[STEREO]**: Kaksikanavainen stereoääni. Soveltuu musiikin kuunteluun.

Taajuuskorjain

Säädä SoundBarin korkean taajuuden (diskantti) ja matalan taajuuden (basso) asetuksia.

- 1 Vaihda taajuutta painamalla **TREBLE +/-** tai **BASS +/-**-painiketta.

↳ Kaikki päälaitteen **Lähteen ilmaisimet** vilkkuvat kahdesti, kun diskantti tai basso asetetaan enimmäis- tai vähimmäisvoimakkuuteen.

MP3-soitin

Liitä MP3-soittimesi ja toista äänitiedostoja tai musiikkia.

Vaatimukset

- MP3-soitin.
 - 3,5 mm:n stereoäänikaapeli.
- 1 Liitä MP3-soitin SoundBarin **AUDIO-IN**-liitäntään 3,5 mm:n stereoäänikaapelilla.
 - 2 Painamalla **AUDIO-IN**-painiketta.
 - 3 Valitse toistettavat äänitiedostot tai musiikki ja aloita toisto MP3-soittimen painikkeilla.

USB-muistilaitteet

Kuuntele ääntä USB-muistilaitteesta, kuten MP3-soittimesta ja USB Flash -muistista.

Vaatimukset

- USB-muistilaitte, joka on FAT-alustettu ja joka on yhteensopiva Mass Storage Class -luokan kanssa.
 - USB-muistilaitteen MP3- tai WMA-tiedosto
- 1 Liitä USB-muistilaitte SoundBariin.
 - 2 Paina **USB** kaukosäätimessä.

↳ Toisto käynnistyy muutaman sekunnin kuluttua.



Huomautus

- Tämä tuote ei ole välttämättä yhteensopiva tietyn tyyppisten USB-tallennuslaitteen kanssa.
- Jos käytät USB-jatkokaapelia, USB-keskitintä tai useiden USB-muistikorttien lukijaa, USB-muistilaitetta ei ehkä voida tunnistaa.
- Digikameroiden PTP-protokollia ei tueta.
- Älä irrota USB-tallennuslaitetta, kun sitä luetaan.
- DRM-suojattuja musiikkitiedostoja (MP3, WMA) ei tueta.
- Tuettu USB-portti: 5 V $\overline{\text{---}}$, 500 mA.

Automaattinen valmiustila

SoundBar siirtyy automaattisesti valmiustilaan toistettaessa mediaa liitetystä laitteelta, jos:

- mitään painiketta ei paineta 18 minuuttiin ja
- liitetystä laitteesta ei toisteta ääntä.

Äänen toistaminen Bluetoothin kautta

Liitä SoundBar Bluetooth-laitteeseen (kuten iPad, iPhone, iPod touch, Android-puhelin tai kannettava tietokone) Bluetoothin kautta ja voit kuunnella laitteelle tallennettuja äänitiedostoja SoundBar-kaiuttimien kautta.

Vaatimukset

- Bluetooth-laite, joka tukee Bluetooth A2DP -profiilia ja jossa on Bluetooth-versio 2.1 + EDR.
- SoundBarin ja Bluetooth-laitteen välinen toiminta-alue on noin 10 metriä.

1 Siirrä SoundBar Bluetooth-tilaan kaukosäätimen **Bluetooth**-painikkeella.
↳ **Bluetooth**-merkkivalo vilkkuu nopeasti.

2 Ota Bluetooth käyttöön Bluetooth-laitteessa ja aloita yhteyden muodostus hakemalla ja valitsemalla **Philips HTL2160** (katso Bluetooth-laitteen käyttöoppaasta ohjeita Bluetoothin käyttöönottamiseen).

- Anna pyydettyä salasanaaksi 0000.

↳ Yhteyden aikana merkkivalo vilkkuu hitaammin.

3 Odota, kunnes SoundBar antaa äänimerkin.
↳ Kun Bluetooth-yhteys on muodostettu, **Bluetooth**-merkkivalo syttyy.

↳ Jos yhteys katkeaa, **Bluetooth**-merkkivalo vilkkuu jatkuvasti hitaasti.

4 Valitse ja toista äänitiedostoja tai musiikkia Bluetooth-laitteessa.

- Jos puhelu saapuu toiston aikana, musiikin toisto keskeytetään. Toisto jatkuu, kun puhelu päättyy.

5 Poistu Bluetooth-tilasta valitsemalla toinen lähde.

- Kun siirryt takaisin Bluetooth-tilaan, Bluetooth-yhteys on edelleen käytössä.



Huomautus

- Laitteen ja SoundBarin välissä olevat esteet, kuten seinät, laitteen metallikotelo tai muut lähellä olevat samaa taajuutta käyttävät laitteet, saattavat häiritä musiikin suoratoistoa.
- Jos haluat liittää SoundBarin toiseen Bluetooth-laitteeseen, sinun on poistettava jo liitetty Bluetooth-laite käytöstä.

Ota tehdasasetukset käyttöön

Voit palauttaa SoundBarin tehtaalla ohjelmoidut oletusasetukset.

1 Paina mykistystilassa nopeasti **AUX**-painiketta kahdesti.
↳ Tehdasasetukset palautuvat.

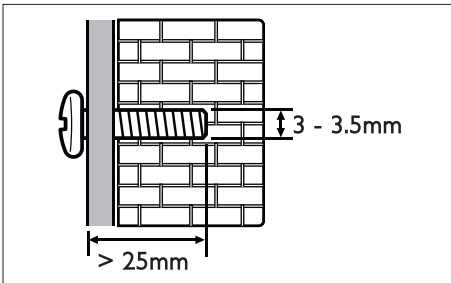
5 Seinäteline

Huomautus

- Väärin tehty seinäasennus voi aiheuttaa onnettomuuden, vamman tai vahingon. Jos sinulla on kysyttävää, ota yhteyttä oman maasi asiakastukeen.
- Varmista ennen SounBarin kiinnittämistä seinälle, että seinä kestää laitteen painon.

Ruuvien pituus/halkaisija

Varmista, että käytät SoundBarin kiinnitykseen sopivan pituisia ja halkaisijaltaan sopivan kokoisia ruuveja. Tarvittavien ruuvien koko määräytyy seinätelineen kiinnitystavan mukaan.



Tietoja SoundBarin asentamisesta seinälle on pikaoppaassa.

6 Tuotetiedot



Huomautus

- Muotoilu ja tiedot voivat muuttua ilman erillistä ilmoitusta.

Vahvistin

- Kokonaisteho: 60 W RMS (+/- 0,5 dB, 10 % THD)
- Taajuusvaste: 20 Hz–20 kHz / ± 3 dB
- Signaali/kohina-suhde: >65 dB (CCIR) / (A-painotettu)
- Tuloherkkyys:
 - AUX: 2 V
 - AUDIO-IN: 1 V

Ääni

- Digitaalinen S/PDIF-äänitulo:
 - Koaksiaali: IEC 60958-3
 - Optinen: TOSLINK

USB

- Yhteensopivuus: Hi-Speed USB (2.0)
- Luokat: USB Mass Storage Class (MSC)
- Tiedostojärjestelmä: FAT16 ja FAT32
- Tukee MP3- ja WMA-tiedostomuotoja
- Näytteenottotaajuus:
 - MP3: 8 kHz, 11 kHz, 12 kHz, 16 kHz, 22 kHz, 24 kHz, 32 kHz, 44,1 kHz, 48 kHz
 - WMA: 44,1 kHz, 48 kHz
- Vakiobittinopeus:
 - MP3: 8–320 kbps
 - WMA: 32–192 kbps
- Versio:
 - WMA: V7, V8, V9

Bluetooth

- Bluetooth-profiili: A2DP
- Bluetooth-versio: 2.1+EDR

Päälaite

- Virtalähde: 220–240 V~; 50–60 Hz
- Virrankulutus: 30 W
- Virrankulutus valmiustilassa: $\leq 0,5$ W
- Kaiuttimen impedanssi: 8 ohmia (diskanttikaiutin), 4 ohmia (bassokaiutin)
- Taajuusvaste: 160–20 kHz
- Mitat (LxKxS): 800 x 75,6 x 52,4 mm
- Paino: 1,2 kg
- Käyttölämpötila ja -ilmankosteus: 0–40 °C, 5–90 %:n ilmankosteus kaikille ilmastoille
- Säilytyslämpötila ja -ilmankosteus: -40–70 °C, 5–95 %

Subwoofer

- Impedanssi: 8 ohmia
- Kaiutinelementit: 130 mm (5,25") bassokaiutin
- Taajuusvaste: 45–200 Hz
- Mitat (LxKxS): 165 x 240 x 295 mm
- Paino: 2,6 kg
- Kaapelin pituus: 3 m

Kaukosäätimen paristot

- 1 x CR2025

Tietoa valmiustilasta

- Jos laitetta ei käytetä 18 minuuttiin, se siirtyy automaattisesti valmiustilaan tai verkon valmiustilaan.
- Virrankulutus valmiustilassa tai verkon valmiustilassa on alle 0,5 wattia.
- Katkaise Bluetooth-yhteys pitämällä kaukosäätimen Bluetooth-painiketta painettuna.
- Muodosta Bluetooth-yhteys ottamalla Bluetooth-yhteys käyttöön Bluetooth-laitteessasi tai ottamalla Bluetooth-yhteys käyttöön NFC-tunnisteen kautta (jos käytettävissä).

7 Vianmääritys



Vakava varoitus

- Sähköiskun vaara. Älä koskaan avaa tuotteen runkoa.

Älä yritä korjata tuotetta itse, jotta takuu ei mitätöidy.

Jos sinulla on ongelmia laitteen käytön kanssa, tarkista seuraavat seikat, ennen kuin otat yhteyden huoltoon. Jos ongelma ei ratkea, saat tukea osoitteessa www.philips.com/support.

Päälaite

SoundBarin painikkeet eivät toimi.

- Irrota SoundBarin virtajohto pistorasiasta muutamaksi minuutiksi ja liitä se uudelleen.

Ääni

Äänettömät SoundBar-kaiuttimet

- Liitä äänikaapeli SoundBariin sekä televisioon tai muihin laitteisiin.
- Palauta SoundBarin tehdasasetukset.
- Valitse oikea äänitulo kaukosäätimellä.
- Varmista, ettei SoundBaria ole mykistetty.

Vääristynyt ääni tai kaiku.

- Jos toistat TV:n äänen SoundBarin kautta, varmista, että TV on mykistetty.

Bluetooth

Laite ei saa yhteyttä SoundBariin.

- Laite ei tue SoundBarin edellyttämiä yhteensopivia profiileja.
- Laitteen Bluetooth-toimintoa ei ole otettu käyttöön. Katso toiminnon käyttöönottamista koskevat ohjeet laitteen käyttöoppaasta.
- Laitetta ei ole liitetty oikein. Liitä laite oikein. (katso 'Äänen toistaminen Bluetoothin kautta' sivulla 9)

- SoundBariin on jo liitetty toinen Bluetooth-laite. Katkaise liitetyn laitteen yhteys ja yritä uudelleen.

Äänentoiston laatu liitetystä Bluetooth-laitteesta on heikko.

- Bluetooth-yhteys on heikko. Siirrä laitetta lähemmäs SoundBaria tai poista laitteen ja SoundBarin välissä olevat esteet.

Liitetty Bluetooth-laite muodostaa ja katkaisee yhteyden jatkuvasti.

- Bluetooth-yhteys on heikko. Siirrä laitetta lähemmäs SoundBaria tai poista laitteen ja SoundBarin välissä olevat esteet.
- Poista Bluetooth-laitteen Wi-Fi-toiminto käytöstä häiriöiden välttämiseksi.
- Joissakin Bluetooth-laitteissa Bluetooth-yhteys katkaistaan automaattisesti virran säästämiseksi. Tämä ei ole SoundBarin vika.



Manufactured under license from Dolby Laboratories. Dolby and the double-D symbol are trademarks of Dolby Laboratories.



The Bluetooth® word mark and logos are registered trademarks owned by Bluetooth SIG, Inc. and any use of such marks by WOOX Innovations is under license.

HK-WK1444-HTL2160

(Document No. / Numéro du document)

2014/10

*(yyyy/mm in which the CE mark is affixed / aaaa/mm
au cours de laquelle le marquage CE a été apposé)*

EUROPEAN DECLARATION OF CONFORMITY

(DECLARATION DE CONFORMITE CE)

We, WOOX INNOVATIONS NETHERLANDS B.V.

(Company name / Nom de l'entreprise)

Building SFH4, Kastanjelaan 400, 5616 LZ Eindhoven, The Netherlands

(address / adresse)

declare under our responsibility that the product(s):

(déclarons sous notre propre responsabilité que le(s) produit(s))

PHILIPS

(brand name, nom de la marque)

Soundbar Speaker

(product description, description du produit)

HTL2160/12, HTL2160C/12,

HTL2160W/12, HTL2160T/12,

HTL2160G/12, HTL2160M/12, HTL2160S/12

(Type version or model, référence ou modèle)

to which this declaration relates is in conformity with the following harmonized standards:

(auquel cette déclaration se rapporte, est conforme aux normes harmonisées suivantes)

EN60065:2002+A1:2006+A11:2008+A2:2010+A12:2011

EN55013:2001+A1:2003+A2:2006

EN55020:2007+A11:2011

EN61000-3-2:2006+A1:2009+A2:2009

EN61000-3-3:2008

EN62479:2010

EN50564: 2011

EN50581:2012

EN300328 V1.8.1:2012

EN301489-1 V1.9.2:2011

EN301489-17 V2.2.1:2012

following the provisions of:

(conformément aux exigences essentielles et autres dispositions pertinentes de:)

1999/5/EC

2006/95/EC

2004/108/EC

2011/65/EU

2009/125/EC - EC/1275/2008, EC/801/2013

And are produced under a quality scheme at least in conformity with ISO 9001 or CENELEC Permanent Documents

(Et sont fabriqués conformément à une qualité au moins conforme à la norme ISO 9001 ou aux Documents Permanents CENELEC)

Only for R&TTE products:

The Notified Body: 0560
(L'Organisme Notifié) (Name and number/ nom et numéro)

performed: Oct 28, 2014
(a effectué)

and issued the certificate: 12214160/AA/01
(et a délivré le certificat) (certificate number / numéro du certificat)



Matthias Pyroth, Director of Consumer Care
(signature, name and function / signature, nom et fonction)

Eindhoven, 07/11/14
(place, date / lieu, date)



Specifications are subject to change without notice

2014 © WOOX Innovations Limited. All rights reserved.

Philips and the Philips' Shield Emblem are registered trademarks of Koninklijke Philips N.V. and are used by WOOX Innovations Limited under license from Koninklijke Philips N.V.

HTL2160_12_UM_V5.0

