

PHILIPS

Hoofdtelefoon

1000 serie

TAT1138



Gebruiksaanwijzing

Registreer uw product en krijg ondersteuning op
www.philips.com/support

Inhoud

1	Belangrijke veiligheidsinstructies	2
	Gehoorbescherming	2
	Algemene informatie	2

2	Uw True-draadloze oortjes	3
	Wat zit er in de doos	3
	Andere apparaten	3
	Overzicht van uw True draadloze oortjes	4

3	Aan de slag	5
	Laad de batterij op	5
	Hoe te dragen	6
	De oorstukjes voor de eerste keer met uw Bluetooth-apparaat koppelen	6
	De oortjes met een ander Bluetooth-apparaat koppelen	7

4	Uw oortjes gebruiken	8
	Verbind de oortjes met uw Bluetooth-apparaat	8
	Voeding aan/uit	8
	Uw oproepen en muziek beheren	8
	Spraakassistent	9
	Oortjes LED-indicatorstatus	9
	LED-indicatorstatus oplaadstation	9

5	De oortjes resetten	10
---	---------------------	----

6	Technische gegevens	11
---	---------------------	----

7	Kennisgeving	12
	Conformiteitsverklaring	12
	Uw oude product en batterij verwijderen	12
	De ingebouwde batterij verwijderen	12
	Conformiteit met EMF	13
	Milieu-informatie	13
	Kennisgeving van conformiteit	13

8	Handelsmerken	15
---	---------------	----

9	Veelgestelde vragen	16
---	---------------------	----

1 Belangrijke veiligheidsinstructies

Gehoorgeschermbescherming



Gevaar

- Om gehoorschade te voorkomen, moet u de tijdsduur dat u een hoofdtelefoon op hoog volume gebruikt beperken en het volume op een veilig niveau instellen. Hoe hoger het volume, hoe korter de veilige luistertijd is.

Houd u aan de volgende richtlijnen bij het gebruik van uw hoofdtelefoon.

- Luister op een redelijk volume en gedurende een redelijke tijdsduur.
- Pas op dat u het volume niet steeds hoger zet omdat uw gehoor zich aanpast.
- Zet het volume niet zo hoog dat u niet meer kunt horen wat er om u heen gebeurt.
- In potentieel gevaarlijke situaties moet u voorzichtig zijn of het gebruik tijdelijk staken.
- Overmatige geluidsdruk van oortjes en hoofdtelefoons kan gehoorverlies veroorzaken.
- Het gebruik van een hoofdtelefoon die beide oren bedekt tijdens het rijden wordt afgeraden en kan in sommige gebieden verboden zijn.
- Vermijd voor uw eigen veiligheid en die van anderen afleiding door muziek of telefoongesprekken in het verkeer of in andere potentieel gevaarlijke omgevingen.

Algemene informatie

Schade of storingen voorkomen:

Waarschuwing

- Stel de hoofdtelefoon niet bloot aan overmatige hitte.
- Laat de hoofdtelefoon niet vallen.
- De hoofdtelefoon mag niet worden blootgesteld aan druipende of spattende vloeistoffen. (Raadpleeg de IP-classificatie van het specifieke product)
- Uw hoofdtelefoon mag niet worden ondergedompeld in water.
- Laad uw hoofdtelefoon niet op als de connector of de aansluiting nat is.
- Gebruik geen reinigingsmiddelen die alcohol, ammoniak, benzeen of schuurmiddelen bevatten.
- Als reiniging nodig is, gebruik dan een zachte doek die eventueel is bevochtigd met een minimum hoeveelheid water of verdunde milde zeep, om het product te reinigen.
- De geïntegreerde batterij mag niet worden blootgesteld aan overmatige hitte, zoals zonlicht, vuur en dergelijke.
- Er bestaat explosiegevaar als batterij op een verkeerde manier wordt vervangen. De batterij mag alleen worden vervangen door eenzelfde of een gelijkwaardig type.
- Om de specifieke IP-classificatie te verwezenlijken moet het klepje van de oplaadaansluiting gesloten zijn.
- Het wegwerpen van een batterij in open vuur of een hete oven, of het mechanisch pletten of snijden in een batterij kan leiden tot een explosie.
- Als een batterij wordt blootgesteld aan een omgeving met extreem hoge temperaturen kan dit leiden tot een explosie of het lekken van ontvlambare vloeistof of gas.
- Blootstelling van een batterij aan extreem lage luchtdruk kan resulteren in een explosie of het lekken van brandbare vloeistof of gas.
- Om brandgevaar te voorkomen wordt de apparatuur uitsluitend gevoed door een externe stroombron waarvan de uitgang voldoet aan PS1 (met een uitgangsvermogen van minder dan 15 W)

Bedrijfs- en opslagtemperaturen en vochtigheid

- Bewaren op een plaats met temperaturen tussen -20°C en 50°C met een relatieve vochtigheid van maximaal 90%.
- Gebruiken in omgevingen met temperaturen tussen 0°C en 45°C met een relatieve vochtigheid van maximaal 90%.
- De levensduur van de batterij kan korter zijn bij hoge of lage temperaturen.
- Als u een batterij vervangt door een batterij van een onjuist type loopt u het risico dat de hoofdtelefoon en de batterij ernstig beschadigd raken (bijvoorbeeld bij sommige typen lithiumbatterijen).

2 Uw True-draadloze oortjes

Gefeliciteerd met uw aankoop, en welkom bij Philips! Registreer uw product op www.philips.com/support om volledig te kunnen profiteren van de ondersteuning die Philips biedt. Met deze Philips True draadloze oortjes kunt u:

- Op eenvoudige wijze genieten van draadloos bellen
- Draadloos van muziek genieten en deze bedienen
- Schakelen tussen oproepen en muziek



Snelstartgids

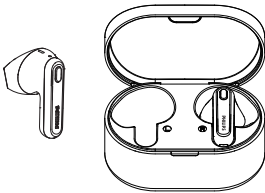


Garantie



Veiligheidsbrochure

Wat zit er in de doos



Philips True draadloze oortjes
Philips TAT1138

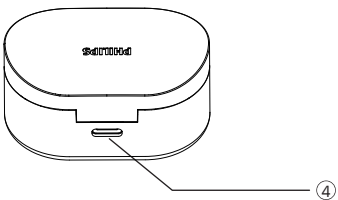
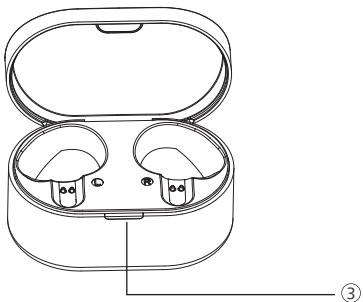
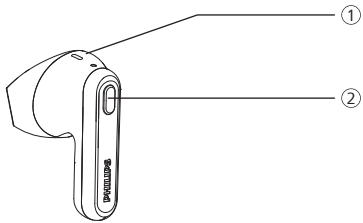


USB-C-oplaadkabel (alleen voor opladen)

Andere apparaten

Een mobiele telefoon of apparaat (bijv. een notebook, tablet, Bluetooth-adapters, MP3-spelers, enz.) die Bluetooth ondersteunt en compatibel is met de oortjes.

Overzicht van uw True draadloze oortjes



- ① LED-indicator (oortjes)
- ② Multifunctionele knop
- ③ LED-indicator (oplaadstation)
- ④ USB-C-oplaadpoort

3 Aan de slag

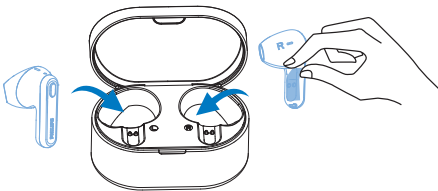
Laad de batterij op

Opmerking

- Plaats de hoofdtelefoon voor gebruik in het oplaadstation en laadt de batterij gedurende 2 uur op voor een optimale capaciteit en levensduur van de batterij.
- Gebruik alleen de originele USB-C-opladekabel om schade te voorkomen.
- Beëindig uw gesprek alvorens op te laden. Als u de oortjes aansluit om op te laden, dan worden ze uitgeschakeld.
- Als de headset lange tijd niet wordt gebruikt, zal het laadniveau van de oplaadbare batterij lager worden. Om dit vermogensverlies te voorkomen moet u de batterij tenminste om de drie maanden volledig opladen.

Oortjes

Pak de oortjes en verwijder de isolatielabels.
Leg de oortjes terug in het oplaadstation en sluit het deksel, de oortjes beginnen dan op te laden.

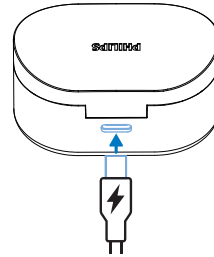


Tip

- Doorgaans duurt volledig opladen met de USB-kabel 2 uur (voor de oortjes of het oplaadstation).

Oplaadstation

Steek het ene uiteinde van de USB-C-kabel in het oplaadstation en het andere uiteinde in de voedingsbron.



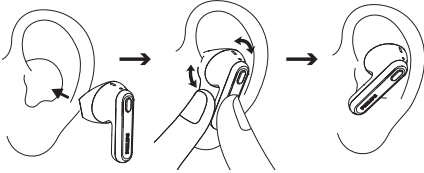
Tip

- Het oplaadstation dient als draagbare reservebatterij voor het opladen van de oortjes. Als het oplaadstation volledig is opgeladen, dan kunnen de oortjes er 3 keer volledig mee worden opgeladen.

Hoe te dragen

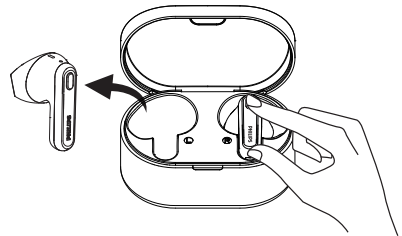
Plaats de oortjes

- 1 Controleer of links en rechts correct zijn geplaatst.
- 2 Steek de oortjes in de oren en draai ze lichtjes tot ze stevig vastzitten.



De oorstukjes voor de eerste keer met uw Bluetooth-apparaat koppelen

- 1 Zorg ervoor dat de oortjes volledig zijn opgeladen en uitgeschakeld.
- 2 Open het dekseltje van het oplaadstation. Pak de oortjes er uit.



- ↳ De LED's op beide oortjes knipperen afwisselend wit en blauw
 - ↳ De oortjes staan nu in de koppelingsmodus en zijn klaar om gekoppeld te worden met een Bluetooth-apparaat (b.v. een mobiele telefoon)
- 3 Schakel de Bluetooth-functie van uw Bluetooth-apparaat in.
 - 4 Koppel de oortjes met uw Bluetooth-apparaat. Raadpleeg de handleiding van uw Bluetoothapparaat.

Opmerking

- Als de oortjes na inschakelen geen eerder aangesloten Bluetooth-apparaat kunnen vinden, dan schakelt het automatisch over naar de koppelingsmodus.

In het volgende voorbeeld ziet u hoe u de oortjes met uw Bluetooth-apparaat kunt koppelen.

- 1 Schakel de Bluetooth-functie van uw Bluetooth-apparaat in, selecteer **Philips TAT1138**.
- 2 Voer het wachtwoord "0000" (4 nullen) van de oortjes in als daarom wordt gevraagd. Voor apparaten met Bluetooth 3.0 of hoger is het niet nodig een wachtwoord in te voeren.



Philips TAT1138

Enkelvoudig oortje (monomodus)

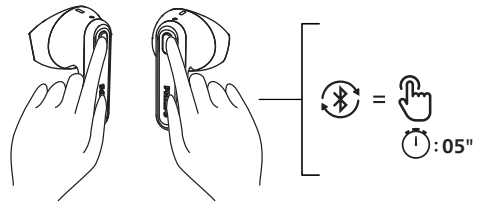
Neem het linker- of rechteroortje uit het oplaadstation voor gebruik in Mono. Het oortje wordt automatisch ingeschakeld.

Opmerking

- Spraakassistent is uitgeschakeld in monomodus.
- Neem het tweede oortje uit het oplaadstation en vervolgens worden ze automatisch met elkaar gekoppeld.

De oortjes met een ander Bluetooth-apparaat koppelen

Als u een ander Bluetooth-apparaat met de oortjes wilt koppelen, houd dan MFB op beide oortjes 5 seconden ingedrukt in de koppelingsmodus en plaatst ze terug in het oplaadstation, waarna u deze weer uit het oplaadstation haalt en het tweede apparaat vindt zoals bij de normale koppeling.



Opmerking

- De oortjes slaan 4 apparaten op in het geheugen. Als u meer dan 4 apparaten probeert te koppelen, dan wordt het apparaat dat het eerst werd gekoppeld vervangen door het nieuwe apparaat.

4 Uw oortjes gebruiken

Verbind de oortjes met uw Bluetooth-apparaat

- 1 Schakel de Bluetooth-functie van uw Bluetooth-apparaat in.
- 2 Neem de oortjes uit het oplaadstation.
 - ↳ De blauwe LED knippert
 - ↳ De oortjes zoeken het laatst verbonden Bluetooth-apparaat en maken er automatisch opnieuw verbinding mee. Als het laatst verbonden apparaat niet beschikbaar is, dan gaan de oortjes in de koppelmodus

Tip

- De oortjes kunnen niet met meer dan 1 apparaat tegelijk verbinding maken. Als u twee gekoppelde Bluetooth-apparaten hebt, schakel dan alleen de Bluetooth-functie in van het apparaat dat u wilt verbinden.
- Als u de Bluetooth-functie van uw Bluetooth-apparaat inschakelt nadat u de oortjes hebt ingeschakeld, dan moet u naar het Bluetooth-menu van het apparaat gaan en de oortjes handmatig met het apparaat verbinden.

Opmerking

- Als de oortjes niet binnen 3 minuten met een Bluetooth-apparaat kunnen worden verbonden wordt het automatisch uitgeschakeld om de batterij te sparen.
- Bij sommige Bluetooth-apparaten is het mogelijk dat de verbinding niet automatisch tot stand komt. In dat geval moet u naar het Bluetooth-menu van uw apparaat gaan en de oortjes handmatig met het Bluetooth-apparaat verbinden.

Voeding aan/uit

Taak	MFB	Bediening
Zet de oortjes aan		Pak de oortjes uit het oplaadstation om in te schakelen
Zet de oortjes uit		Plaats de oortjes terug in het oplaadstation om uit te schakelen

Uw oproepen en muziek beheren

Muziekregeling

Taak	MFB	Bediening
Muziek afspelen of pauzeren	L / R oortje	Druk eenmalig
Volgende nummer	Rechter oortje	Dubbel drukken
Vorige nummer	Linker oortje	Dubbel drukken
Volume aanpassen +/-		Middels mobiele-telefoonbediening

Oproepenbeheer

Taak	MFB	Bediening
Neem een gesprek aan	L / R oortje	Druk eenmalig
Gesprek beëindigen/ Oproep weigeren	L / R oortje	Dubbel drukken

Spraakassistent

Taak	Knop	Bediening
Spraak-(Siri/Google) assistent activeren	L / R oortje	2 seconden ingedrukt houden
Spraakassistent stoppen	L / R oortje	Druk eenmalig

Oortjes LED-indicatorstatus

Oortjesstatus	Indicator
De oortjes zijn verbonden met een Bluetooth-apparaat	De witte LED 2 seconden aan
De oortjes zijn klaar om gekoppeld te worden	De LED knippert afwisselend blauw en wit
De oortjes staan aan maar zijn niet verbonden met een Bluetooth-apparaat	De witte LED knippert elke seconde (schakelt automatisch uit na 15 minuten)
Batterij bijna leeg (oortjes)	De witte LED knippert 2x elke 5 seconden
De batterij is volledig opgeladen (oplaadstation)	Zie oplaadstation-LED

LED-indicatorstatus oplaadstation

Tijdens opladen	Indicator
Laadstation aan het laden	De witte LED knippert 1x per seconde
Volledig opgeladen	Witte LED brandt

5 De oortjes resetten

Als u problemen ondervindt bij het koppelen of verbinden, dan kunt u de volgende procedure volgen om uw oortjes te resetten naar de standaard fabrieksinstellingen.

- 1 Ga op uw Bluetooth-apparaat naar het Bluetooth-menu en verwijder **Philips TAT1138** uit de apparatenlijst.
- 2 Schakel de Bluetooth-functie van uw Bluetooth-apparaat uit.
- 3 Pak de oortjes uit het oplaadstation en druk één keer op de knop en houd deze vervolgens 5 seconden ingedrukt.
- 4 Leg de oortjes terug in het oplaadstation.
- 5 Volg de stappen in "Uw oortjes gebruiken- de oortjes verbinden met uw Bluetooth-apparaat."
- 6 Koppel de oortjes met uw Bluetooth-apparaat, selecteer **Philips TAT1138**.

6 Technische gegevens

- Muziek-afspeeltijd: 5+10 uur
- Opladtijd: 2 uur
- Lithium-ionbatterij 30 mAh in elk oortje, Lithium-ionbatterij 250 mAh in elk oplaadstation
- Bluetoothversie: 5.3
- Compatibele Bluetooth-profielen:
 - HFP (Hands-Free Profiel)
 - A2DP (Geavanceerd Audiodistributie Profiel)
 - AVRCP (Audio-video Afstandsbediening Profiel)
- Ondersteunde audio-codecs: SBC
- Frequentiebereik: 2,402-2,480 GHz
- Zendvermogen: <10 dBm
- Bedrijfsbereik: Tot max. 10 meter
- USB-C-aansluiting voor opladen
- Waarschuwing bijna lege batterij: aanwezig



Opmerking

- Deze specificaties zijn onderhevig aan veranderingen zonder kennisgeving.

7 Kennisgeving

Conformiteitsverklaring

Hierbij verklaart MMD Hong Kong Holding Limited dat het product in overeenstemming is met de essentiële eisen en andere relevante bepalingen van RED-richtlijn 2014/53/EU en UK Radio Equipment Regulations SI 2017 No 1206. U kunt de Conformiteitsverklaring vinden op www.philips.com/support.

Uw oude product en batterij verwijderen



Uw product is ontworpen en vervaardigd met materialen en onderdelen van hoge kwaliteit die kunnen worden gerecycled en hergebruikt.



Dit symbool op een product betekent dat het product valt onder de Europese Richtlijn 2012/19/EU.



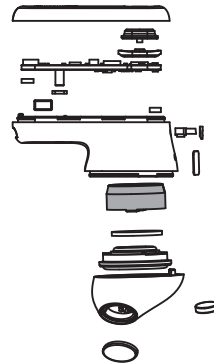
Dit symbool betekent dat het product een ingebouwde oplaadbare batterij bevat die onder de Europese Richtlijn 2013/56/EU valt en die niet met het normale huishoudelijke afval mag worden weggegooid. We raden u ten eerste aan uw product naar een officieel inzamelpunt of een Philips-servicecentrum te brengen om de oplaadbare batterij door een vakman te laten verwijderen. Zoek informatie over het plaatselijke systeem voor gescheiden inzameling van elektrische en elektronische producten en oplaadbare

batterijen. Volg de plaatselijke voorschriften en gooi het product en de oplaadbare batterijen nooit zomaar met het normale huisvuil weg. Een correcte verwijdering van oude producten en oplaadbare batterijen helpt negatieve gevolgen voor het milieu en de volksgezondheid te voorkomen.

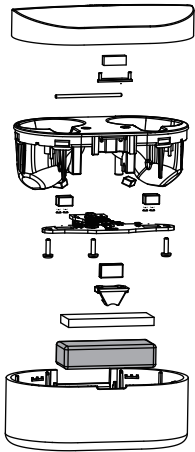
De ingebouwde batterij verwijderen

Als er in uw land geen inzamelings-/recyclingsysteem voor elektronische producten is, dan kunt u het milieu beschermen door de batterij te verwijderen en te recyclen voordat u de oortjes weggooit.

- Zorg ervoor dat de oortjes worden ontkoppeld van het oplaadstation voordat u de batterij verwijderd.



- Zorg ervoor dat het oplaadstation wordt ontkoppeld van de USB-oplaadkabel voordat u de batterij verwijdert.



Conformiteit met EMF

Dit product voldoet aan alle toepasselijke normen en voorschriften betreffende blootstelling aan elektromagnetische velden.

Milieu-informatie

Alle overbodige verpakkingsmateriaal is weggelaten. Wij hebben getracht de verpakking gemakkelijk te scheiden in drie soorten materiaal: karton (de doos), piepschuim (de buffer) en polyethyleen (de zakken, beschermende schuimfolie). Uw product bestaat uit materialen die gerecycled en hergebruikt kunnen worden indien ze door een gespecialiseerd bedrijf gedemonteerd worden.

Neem de plaatselijke voorschriften in acht met betrekking tot de verwijdering van verpakkingsmateriaal, lege batterijen en oude apparatuur.

Kennisgeving van conformiteit

Het apparaat voldoet aan de FCC-voorschriften, Deel 15. Het gebruik ervan is onderhevig aan de volgende twee voorwaarden:

1. Dit apparaat mag geen schadelijke interferentie veroorzaken, en
2. Dit apparaat moet alle ontvangen interferentie accepteren, inclusief interferentie die een ongewenste werking kan veroorzaken.

FCC-voorschriften

Deze apparatuur is getest en in overeenstemming bevonden met de grenswaarden voor een digitaal apparaat van Klasse B, conform deel 15 van de FCC-voorschriften. Deze grenswaarden zijn bedoeld om een redelijke bescherming te bieden tegen schadelijke storingen in een huiselijke omgeving. Deze apparatuur genereert, gebruikt en kan radiofrequente-energie uitstralen en kan, indien niet volgens de instructies geïnstalleerd en gebruikt, schadelijke interferentie aan radiocommunicatie veroorzaken.

Er is echter geen garantie dat er bij een bepaalde installatie geen interferentie zal optreden. Als dit apparaat schadelijke storing veroorzaakt aan radio- of televisieontvangst, wat kan worden vastgesteld door het apparaat uit en weer in te schakelen, wordt de gebruiker aanbevolen om de storing te verhelpen door een of meer van de volgende maatregelen:

- Kies een andere antenne-richting of verplaats de ontvangstantenne.
- Vergroot de afstand tussen de apparatuur en de ontvanger.

- Sluit de apparatuur aan op een stopcontact dat bij een andere groep hoort dan het stopcontact waarop de ontvanger is aangesloten.
- Raadpleeg de dealer of een ervaren radio-/TV-technicus.

FCC-verklaring Stralingsblootstelling:

Dit apparaat voldoet aan de FCC-straling-blootstellingslimieten die zijn vastgesteld voor een niet-gecontroleerde omgeving. Deze zender mag niet worden geplaatst of worden gebruikt in combinatie met een andere antenne of zender.

Waarschuwing: De gebruiker wordt gewaarschuwd dat wijzigingen of modificaties die niet nadrukkelijk zijn goedgekeurd door de partij die verantwoordelijk is voor de naleving, de bevoegdheid van de gebruiker om de apparatuur te gebruiken ongeldig kunnen maken.

Canada:

Dit apparaat bevat vergunningsvrije zender(s)/ontvanger(s) die voldoen aan de van Innovatie, Wetenschap en Economische Ontwikkeling van Canada's vergunningsvrije RSS(s). Het gebruik ervan is onderhevig aan de volgende twee voorwaarden: (1) Dit apparaat mag geen interferentie veroorzaken. (2) Dit apparaat moet alle interferentie accepteren, inclusief interferentie die een ongewenste werking van het apparaat kan veroorzaken.

L'émetteur/récepteur exempt de licence contenu dans le présent appareil est conforme aux CNR d'Innovation, Sciences et Développement économique Canada applicables aux appareils radio exempts de licence.

L'exploitation est autorisée aux deux conditions suivantes : (1) L'appareil ne doit pas produire de brouillage ; (2) L'appareil doit accepter tout brouillage radioélectrique subi, même si le brouillage est susceptible d'en compromettre le fonctionnement.
CAN ICES-003(B)/NMB-003(B)

IC-verklaring Stralingsblootstelling:

Dit apparaat voldoet aan de Canadese straling-blootstellingslimieten die zijn vastgesteld voor niet-gecontroleerde omgevingen.

Deze zender mag niet worden geplaatst of worden gebruikt in combinatie met een andere antenne of zender.

8 Handelsmerken

Bluetooth

Het Bluetooth®-woordmerk en de Bluetooth®-logo's zijn gedeponeerde handelsmerken en bezit van Bluetooth SIG, Inc. en elk gebruik van deze merken door MMD Hong Kong Holding Limited gebeurt onder licentie. Andere handelsmerken en handelsnamen zijn eigendom van hun respectievelijke eigenaars.

Siri

Siri is een handelsmerk van Apple Inc., geregistreerd in de VS en in andere landen.

Google

Google en Google Play zijn handelsmerken van Google LLC.

9 Veelgestelde vragen

Mijn Bluetooth-oortjes gaan niet aan.

De batterij is bijna leeg. Laad de oortjes op.

Ik kan mijn Bluetooth-oortjes niet koppelen met mijn Bluetooth-apparaat.

Bluetooth is uitgeschakeld. Schakel de Bluetooth-functie op uw Bluetooth-apparaat in en zet het Bluetooth-apparaat aan voordat u de oortjes aanzet.

Koppelen lukt niet.

- Doe beide oortjes in het oplaadstation.
- Controleer of u de Bluetooth-functie van alle eerder aangesloten Bluetooth-apparaten hebt uitgeschakeld.
- Verwijder op uw Bluetooth-apparaat "Philips TAT1138" uit de Bluetooth-lijst.
- Koppel uw oortjes (zie 'De oorstukjes voor de eerste keer met uw Bluetooth-apparaat koppelen' op pagina 6).

Het Bluetooth-apparaat kan de oortjes niet vinden.

- De oortjes zijn mogelijk verbonden met een eerder gekoppeld apparaat. Schakel het andere verbonden apparaat uit of plaats het buiten bereik.
- De koppeling is mogelijk gereset of de oortjes zijn eerder gekoppeld met een ander apparaat. Koppel de oortjes opnieuw met het Bluetooth-apparaat zoals beschreven in de gebruikershandleiding. (zie 'De oorstukjes voor de eerste keer met uw Bluetooth-apparaat koppelen' op pagina 6).

Mijn Bluetooth-oortjes is verbonden met een mobiele telefoon met een Bluetooth-stereo-installatie, maar de muziek wordt alleen afgespeeld via de luidspreker van de mobiele telefoon.

Raadpleeg de handleiding van uw mobiele telefoon. Selecteer naar muziek luisteren via de oortjes.

De geluidskwaliteit is slecht en er is een krakend geluid hoorbaar.

- Het Bluetooth-apparaat is buiten bereik. Verklein de afstand tussen uw oortjes en het Bluetooth-apparaat, of verwijder obstakels tussen beide apparaten.
- Laad uw oortjes op.

De audiokwaliteit is slecht bij streamen vanaf een mobiele telefoon, is erg traag of streamen werkt helemaal niet.

Zorg ervoor dat uw mobiele telefoon niet alleen (mono) HFP ondersteunt, maar ook A2DP en compatibel is met BT4.0x (of hoger) (zie 'Technische gegevens' op pagina 11).

Het rechter- en linker oortje zijn van elkaar losgekoppeld.

- Leg beide oortjes in het oplaadstation, laat het klepje open.
- Druk 3 keer kort op de knop op de behuizing.



2023 © MMD Hong Kong Holding Limited. Alle rechten voorbehouden. Deze specificaties zijn onderhevig aan veranderingen zonder kennisgeving. Philips en het Philips-schildembleem zijn gedeponeerde handelsmerken van Koninklijke Philips N.V. en worden onder licentie gebruikt. Dit product is vervaardigd door en wordt verkocht onder de verantwoordelijkheid van MMD Hong Kong Holding Limited of een van haar dochterondernemingen, en MMD Hong Kong Holding Limited is de garantieverstrekker met betrekking tot dit product. Alle andere bedrijfs- en productnamen kunnen handelsmerken zijn van de respectievelijke bedrijven waarmee ze geassocieerd zijn.

